

Inbjudan till teckning av aktier i
Mineral Invest International MII AB (publ)

INFORMATION TILL INVESTERARNA

I samband med företrädesemissionen och upptagandet till handel av nya aktier på AktieTorget har Mineral Invest International MII AB (publ) ("Bolaget" eller "Mineral Invest" och tillsammans med dess dotterbolag "Koncernen") upprättat ett prospekt ("Prospektet") på svenska.

Teckningsrätterna, betalda tecknade aktier ("BTA") och de nya aktierna har inte registrerats och kommer inte att registreras enligt US Securities Act av 1933 i gällande lydelse eller hos någon värdepappersmyndighet i någon delstat i USA och får inte tecknas, erbjudas, förvärvas eller säljas i USA förutom genom transaktioner som är undantagna från eller inte underkastade registrering enligt nämnda lag. Detta prospekt utgör varken ett erbjudande att överlåta eller en inbjudan avseende ett erbjudande att förvärva andra värdepapper än de nya aktierna. Erbjudandet att teckna nya aktier gäller inte personer som är bosatta eller har en registrerad adress i USA, Australien, Kanada, Japan, Schweiz, Singapur och Nya Zeeland. Erbjudandet riktar sig inte heller till sådana personer vars deltagande förutsätter ytterligare prospekt, registrerings- eller andra åtgärder än de som följer av svensk rätt. Följaktligen får varken detta prospekt, marknadsföringsmaterial eller övrigt till företrädesrättsemissionen hänförligt material distribueras eller publiceras i någon jurisdiktion om inte detta sker i enlighet med gällande lagar och regler. Envar som kan komma att inneha detta prospekt är skyldig att informera sig om och följa nämnda restriktioner och särskilt att inte publicera eller distribuera prospektet i strid med tillämpliga värdepappersrättsliga lagar och regler. Varje handlande i strid med nämnda restriktioner kan utgöra brott mot tillämplig värdepappersrättslig reglering.

Distributionen av detta prospekt innebär inte att informationen häri är aktuell och uppdaterad vid någon annan tidpunkt än per datumet för detta prospekt, att ingen förändring har skett avseende Bolagets verksamhet, eller att informationen i detta prospekt är korrekt vid något senare datum än per datumet för detta prospekt. När investerare fattar ett investeringsbeslut måste de göra oberoende bedömningar av de legala, skattemässiga, affärsmässiga, finansiella och övriga konsekvenser som teckning eller förvärv av teckningsrätter, BTA eller nya aktier innebär och förlita sig på egna undersökningar, analyser och utredningar av Bolaget och av villkoren för företrädesrättsemissionen. Varje investerare bör, innan teckning eller förvärv av nya aktier sker, konsultera sina egna rådgivare.

Emissionsinstitut Aktieinvest FK AB ("Emissionsinstitutet" eller "Aktieinvest") företräder Mineral Invest och ingen annan i samband med företrädesemissionen och kommer inte att vara ansvarig gentemot någon annan än Mineral Invest för tillhandahållandet av skydd som erbjudits till dess klienter eller för tillhandahållandet av rådgivning i samband med företrädesemissionen och/eller något annat ärende till vilket hänvisning görs i detta prospekt.

Emissionsinstitutet åtar sig inget som helst ansvar och lämnar ingen utfästelse eller garanti, varken uttryckligen eller implicit, avseende innehållet i detta prospekt, inklusive dess riktighet, dess fullständighet eller verifiering eller för något annat uttalande som gjorts eller avsetts att göras av Emissionsinstitutet, eller å dess vägnar, i samband med Mineral Invest och de nya aktierna, eller företrädesemissionen, och inget i detta offentliggörande är, eller skall förlitas på som, ett löfte eller en utfästelse i detta avseende, oavsett vad avser det förflutna eller framtiden. I enlighet härmed fransäger sig Emissionsinstitutet i den fullaste mån det är tillåtet enligt lag allt ansvar oavsett om det hänförs till skadestånd, avtal eller annorledes som det annars

skulle ha vad avser detta prospekt eller något sådant uttalande. Emissionsinstitutet har inga finansiella intressen i Bolaget.

Detta prospekt har upprättats med anledning av nyemissionen av högst 78 580 715 nya aktier med företrädesrätt för befintliga aktieägare i Mineral Invest samt upptagandet till handel av de nya aktierna på AktieTorget.

Detta prospekt har godkänts av och registrerats hos Finansinspektionen i enlighet med bestämmelserna i 2 kap. 25 och 26 §§ lagen (1991:980) om handel med finansiella instrument. Godkännande och registrering innebär inte att Finansinspektionen garanterar att sakuppgifterna i prospektet är riktiga eller fullständiga. Bolaget vidtar inte några andra åtgärder för att tillåta ett publikt erbjudande av de nya aktierna enligt detta prospekt i några andra jurisdiktioner än Danmark, Norge och Sverige.

Tvist rörande eller med anledning av företrädesrättsemissionen, innehållet i detta prospekt eller därmed sammanhängande rättsförhållanden skall avgöras exklusivt enligt svensk lag och av svensk domstol varvid Stockholms tingsrätt skall utgöra första instans.

Prospektet finns tillgängligt på Bolagets hemsida, www.mineralinvest.com, och på Finansinspektionens hemsida, www.fi.se. Informationen på Bolagets hemsida är inte införlivad i detta prospekt och utgör inte en del av detta prospekt.

FRAMTIDSIKRIKTADE UTTALANDEN, MARKNADSINFORMATION MED MERA

Detta prospekt innehåller framtidsinriktade uttalanden som återspeglar Mineral Invests aktuella syn på framtida händelser samt finansiell och operativ utveckling. Dessa framtidsinriktade uttalanden gäller endast vid tidpunkten för prospektet och Mineral Invest gör ingen utfästelse om att offentliggöra uppdateringar eller revideringar av framtidsinriktade uttalanden till följd av ny information, framtida händelser eller dylikt. Även om Mineral Invest anser att förväntningarna som beskrivs i sådana framtidsinriktade uttalanden är rimliga, finns det ingen garanti för att dessa framtidsinriktade uttalanden förverkligas eller visar sig vara korrekta och följaktligen bör presumtiva investerare inte lägga otillbörlig vikt vid dessa och andra framtidsinriktade uttalanden. I avsnittet *Risikfaktorer* finns en beskrivning, dock inte fullständig, av faktorer som kan medföra att faktiskt resultat eller utveckling skiljer sig avsevärt från framtidsinriktade uttalanden.

Mineral Invest har inte kontrollerat siffror, marknadsdata eller annan information som tredje part har använt i sina studier, varför styrelsen i Mineral Invest inte påtar sig något ansvar för riktigheten för sådan i Prospektet intagen information. Ingen tredje part enligt ovan har, såvitt styrelsen känner till, väsentliga intressen i Mineral Invest. Informationen som ingår i Prospektet har återgivits korrekt, och såvitt styrelsen i Mineral Invest känner till har inga uppgifter utelämnats på ett sätt som skulle göra den återgivna informationen felaktig eller missvisande. Viss finansiell och annan information som återfinns i ett antal tabeller i detta Prospekt har avrundats för att underlätta för läsaren. Därför kan summan av siffrorna i en tabell skilja sig från den totala summa som anges i tabellen.

Förutom som framgår i revisorernas rapport avseende historisk finansiell information i avsnittet *Finansiell information i sammandrag* eller annars uttryckligen anges har inte någon information i detta prospekt granskats av Mineral Invest revisorer.

Innehållsförteckning

5	SAMMANFATTNING
11	RISIKFAKTORER
15	INBJUDAN TILL TECKNING AV AKTIER I MINERAL INVEST INTERNATIONAL MII AB (PUBL)
16	BAKGRUND OCH MOTIV
17	VD HAR ORDET
19	VILLKOR OCH ANVISNINGAR
24	MARKNADSÖVERSIKT
32	VERKSAMHETSBESKRIVNING
51	FINANSIELL INFORMATION I SAMMANDRAG
54	KOMMENTARER TILL DEN FINANSIELLA UTVECKLINGEN
59	ÖVRIG FINANSIELL INFORMATION
65	AKTIEKAPITAL OCH ÄGARFÖRHÅLLANDEN
68	STYRELSE, LEDANDE BEFATTNINGSHAVARE OCH REVISOR
73	BOLAGSSTYRNING
78	BOLAGSORDNING
81	SKATTEFRÅGOR I SVERIGE
84	LEGALA FRÅGOR OCH ÖVRIG INFORMATION
87	ORDLISTA
91	ADRESSER
92	KASSAFLÖDESANALYS 2007

VILLKOR I SAMMANDRAG

En (1) aktie ger en (1) teckningsrätt. En (1) teckningsrätt berättigar till teckning av en (1) nyemitterad aktie.

Teckningskurs per aktie uppgår till 0,60 kr.

Avstämningsdag för deltagande i nyemissionen: 21 mars 2011.

Teckningstiden: 22 mars - 5 april 2011.

Handel med teckningsrätter: 22 - 31 mars 2011.

Handel med BTA: 22 mars 2011 till och med att Företrädesemissionen registrerats hos Bolagsverket.



Sammanfattning

Sammanfattningen nedan skall ses som en introduktion till prospektet och gör inte anspråk på att vara fullständig. Varje beslut om att investera i Erbjudandet skall baseras på en bedömning av prospektet i dess helhet, inklusive dokument införlivade genom hänvisning. Sammanfattningen skall i sin helhet läsas mot bakgrund av den mer detaljerade information samt Bolagets räkenskaper med tillhörande noter som återfinns på andra ställen i detta prospekt eller som införlivats genom hänvisning. En investerare som väcker talan vid domstol med anledning av uppgifterna i prospektet kan bli tvungen att svara för kostnaderna för översättning av prospektet. En person får göras ansvarig för uppgifter som ingår i eller saknas i sammanfattningen, eller en översättning av den, endast om sammanfattningen eller översättningen är vilseledande eller felaktig i förhållande till de andra delarna av prospektet.

ERBJUDANDET I SAMMANDRAG

I syfte att stärka Mineral Invests finansiella ställning och att finansiera prospektering och start av guldproduktion i Demokratiska Republiken Kongo ("DR Kongo") beslutade styrelsen den 21 januari 2011 att utnyttja den extra bolagsstämans bemyndigande att genomföra en nyemission med företrädesrätt för Bolagets aktieägare ("Företrädesemissionen").

Emissionsbeslutet innebär att de som på avstämningsdagen den 21 mars 2011 är registrerade som aktieägare i Mineral Invest får teckna en (1) ny aktie för varje befintlig aktie i Bolaget. Teckningstiden är satt till perioden 22 mars – 5 april. Vid full teckning av nyemissionen kommer Bolagets aktiekapital att öka med SEK 3.143.228,60 genom nyemission av högst 78.580.715 aktier. Teckningskursen har fastställts till SEK 0,60 per aktie, vilket innebär att Företrädesemissionen, om den fulltecknas, sammanlagt tillför Mineral Invest ca MSEK 47,1. För aktieägare som väljer att ej teckna sin andel av nyemissionen innebär detta en utspädning om ca 50%.

MINERAL INVEST I KORTHET

Mineral Invest är ett internationellt guldföretag fokuserat på guldprospektering, ytnära guldproduktion samt handel med metaller och mineraler i Afrika.

Mineral Invests medarbetare har handlat med metaller och mineraler sedan 1993 och i Afrika sedan 2004. Därigenom har bolaget byggt upp ett omfattande nätverk, i både politiska och kommersiella kretsar. Med stöd av detta nätverk har Mineral Invest ingått avtal och förvärvat licenser för två potentiellt stora guldfyndigheter; dels i Kilo-Moto-guldbältet i nord-östra DR Kongo, dels i Moyale i södra Etiopien.

Mineral Invests chefsgeolog, Pavel Durnev, har genomfört en preliminär geologisk undersökning med omfattande provtagningar på Mineral Invests licensområde, och med stöd av dessa bedömer han att även detta område har goda möjligheter att innehålla omfattande guldtillgångar.

Mineral Invest har nu en unik möjlighet att påbörja ytnära guldproduktion i DR Kongo under det tredje kvartalet 2011, bland annat genom muddring, så kallad dredging, i de floder som rinner igenom området. Bolaget avser också att producera guld ur befintligt anrikningsmaterial från tidigare guldbrytning, så kallade tailings. Dessa utvinningsmetoder reducerar Bolagets investeringsbehov

och risk, och Mineral Invests mål är att nå ett positivt kassaflöde redan under det andra halvåret 2011.

Produktionsplaneringen är långt framskriden och med de medel som Företrädesemissionen förväntas tillföra Bolaget kommer Mineral Invest bland annat att kunna inleda byggnation av driftsanläggning samt köpa in och driftsätta hydrauliska mudderverk med syfte att utvinna ytnära guldfyndigheter. Utifrån historisk guldproduktion i området och Bolagets egna preliminära geologiska undersökningar, bedömer Mineral Invest att man kan nå en initial produktion på cirka 32 oz (1 kg) guld per dag och totalt cirka 4.800 oz (150 kg) för helåret 2011. Mineral Invest har inlett slutförhandling med l'Office des Mines d'Or de Kilo-Moto ("OKIMO"), ett statligt gruvbolag som administrerar prospekterings- och exploateringslicenser i Kilo-Moto-området, om att ingå ett joint venture-avtal som kommer att ligga till grund för det gemensamma bolag som skall bildas inför produktionsstarten under 2011. De pågående slutförhandlingar som Mineral Invest och OKIMO har inlett syftar till att Mineral Invest ska vara huvudägare samt kontrollera styrelsen i joint venture-bolaget. Övriga minoritetsägare kommer att vara OKIMO samt

Mineral Invests lokala samarbetspartner Société d'Investissements Miniers SIM SPRL.

Genom den nu aktuella kapitalanskaffningen och bolagets affärsplan för 2011, förväntas Mineral Invest skapa resurser för ytterligare värdeskapande aktiviteter, t ex ett planerat borrhprogram i DR Kongo och Etiopien i syfte att fastställa mineraltillgångar och guldreserver för framtida gruvbrytning. Mineral Invest avser inte att i egen regi bedriva gruvdrift, utan kommer då att ingå operationella samarbeten med etablerade gruvoperatörer, alternativt att sälja delar av tillgångarna till etablerade gruvföretag.

Under senare delen av 2010 tvingades Bolaget av resursbrist att tillfälligt prioritera ner handeln med metaller och mineraler, men från och med januari 2011 har Mineral Invest återupptagit denna verksamhet. Marknaden är fortsatt mycket stark och bolaget erhåller många förfrågningar om att köpa guld och mineraler, t.ex. tantalit.

Mineral Invest har sitt huvudkontor i Stockholm och bolagets aktie är noterad på Aktietorget i Sverige under aktiesymbol MII.

Vision

Mineral Invests vision är att bli ett guldföretag i världsklass. Bolaget ska tillhöra de främsta i branschen när det gäller god långsiktig avkastning för aktieägarna och ansvarstagande för människa, miljö och samhälle.

Affärsidé

Mineral Invests affärsidé är att bedriva guldprospektering, ytnära guldproduktion samt handel med metaller och mineraler i Afrika, och därigenom skapa värde för bolagets aktieägare.

Strategi

Mineral Invests strategi är att, bland annat med hjälp av Bolagets starka lokala nätverk, förvärva licenser för guld- och mineralutvinning i Afrika. Bolaget fokuserar på projekt där utvinning och positiva kassaflöden kan åstadkommas inom 12 månader, t ex genom muddring av floder och andra ytnära mineraliseringar, vilket minskar Bolagets kapitalbehov och risk. Bolaget avser därefter att använda delar av det egengenererade positiva kassaflödet för att

fastställa ytterligare mineraltillgångar och guldreserver. Mineral Invest avser inte att i egen regi bedriva storskalig gruvdrift, utan kommer att ingå operationella samarbeten med etablerade gruvoperatörer, alternativt avser Bolaget att på ett senare stadium sälja delar av tillgångarna till etablerade gruvföretag. Vidare avser Mineral Invest fortsätta att bedriva handel med metaller och mineraler som komplement till sin huvudsakliga verksamhet.

FINANSIELL INFORMATION I SAMMANDRAG

Samtliga tal nedan anges i tusentals kronor om ej annat anges

Koncernens resultaträkningar TSEK	Helår 2010	Helår 2009	Helår 2008	Sep - dec 2007
Nettoomsättning	3,224	1,947	0	0
Rörelseresultat före avskrivningar	-38,122	-5,915	-1,147	-23
Rörelseresultat efter avskrivningar	-44,788	-5,929	-1,156	-23
Resultat före skatt	-45,002	-5,927	-1,147	-23
Periodens resultat	-43,309	-5,927	-1,128	-23

Koncernens balansräkningar TSEK	Helår 2010	Helår 2009	Helår 2008	Sep - dec 2007
Tecknat ej inbetalat aktiekapital	0	10,145	0	0
Anläggningstillgångar	23,688	22,279	2,047	0
Omsättningstillgångar	9,269	8,560	739	509
SUMMA TILLGÅNGAR	32,957	40,984	2,786	509
Eget kapital	16,368	34,549	2,218	507
Summa skulder	16,588	6,435	568	2
SUMMA EGET KAPITAL OCH SKULDER	32,957	40,984	2,786	509

Koncernens kassaflödesanalyser TSEK	Helår 2010	Helår 2009	Helår 2008	Sep - dec 2007
Kassaflöde från den löpande verksamheten	-37,177	-8,703	-1,103	-21
Kassaflöde från investeringsverksamheten	-7,742	-15,582	-1,756	0
Kassaflöde från finansieringsverksamheten	46,714	28,161	2,930	530
Periodens kassaflöde	1,795	3,876	71	509
Likvida medel vid periodens slut	6,250	4,455	579	509

Koncernens nyckeltal TSEK	Helår 2010	Helår 2009	Helår 2008	Sep - dec 2007
Sysselsatt kapital	26,603	34,549	2,218	507
Soliditet	50%	85%	80%	100%
Rörelsekapital	911	2,615	-127	-2
Anställda vid periodens slut (heltid)	15	1	1	1

För mer information, se avsnittet *Kommentarer till den finansiella utvecklingen* i föreliggande prospekt.

FINANSIELLA MÅL

Bolaget har som målsättning att nå positivt operativt kassaflöde på månadsbasis under det andra halvåret 2011. Detta ska åstadkommas genom utvinning och försäljning av ytnära guldtillgångar i DR Kongo.

STYRELSE, LEDANDE BEFATTNINGSHAVARE OCH REVISORER

Styrelsen består av Bo Rybeck (ordförande), Hans Fernberg, Peter Nygren, Patrik Sarin och Patrik Walle. Bolagsledningen består av Jonas Eriksson (VD och koncernchef), Peter Thysell (CFO och vice VD), Joachim Andersson (COO) och Pavel Durnev (chefsgeolog). Därtill är Barrie Oakes industriell rådgivare och leder för närvarande planeringen inför produktionsstarten i DR Kongo under 2011. Bolaget har 15 anställda.

På bolagsstämman den 11 maj 2010 valdes Mikael Ikonen och Ulf Strauss till revisor respektive revisorssuppleant för tiden fram till nästa årsstämma. Valet av ny revisor skedde på begäran av Bolagets huvudägare, New Oak AB, som använder Ernst & Young som revisor i samtliga intressebolag.

STÖRRE AKTIEÄGARE PER DEN 31 DECEMBER 2010

Namn	Antal aktier	Röster/Kapital%
New Oak AB	6.821.731	8,68
Patrik Walle	4.474.000	5,69
Harriette Broman	4.443.396	5,65
Noel Mangan	3.400.000	4,33
Medeleine Dahlgren	3.306.000	4,21
Andreas Lögdahl	3.238.000	4,12
Archelon Mineral AB	2.032.475	2,59
Michael Nilsson	2.000.000	2,54
Be Ware Invest AB	1.076.634	1,37
Anil Agarwal	1.000.000	1,24
Övriga	46.788.479	59,55
Totalt	78.580.715	100%

Inga transaktioner har skett mellan Bolaget och närstående.

För mer information hänvisas till avsnittet "Styrelse, ledande befattningshavare och revisor".

RISKFAKTORER

Det är mycket viktigt att läsaren av detta prospekt tar sig tid att noga överväga de risker som är hänförliga till Bolagets omvärld, verksamhet och Bolagets aktie. En investering i Mineral Invest är förknippad med risk. Det finns inga garantier för att aktie-kursen kommer att ha en positiv utveckling. Aktiemarknaden kan generellt gå ner av olika orsaker såsom räntehöjningar, politiska utspel, valutakursförändringar och sämre konjunkturella förutsättningar. Mineral Invests verksamhet är förenad med risker relaterade, men inte begränsade, till geologiska och tekniska risker och påverkas även av politiska beslut och legala förändringar (t ex villkor och förlängning av de licenser som Bolaget är beroende av), finansiella risker (t ex förändringar i gällande skattelagstiftning, valuta-exponering och investeringsbehov).

Riskerna ovan är i övrigt inte rangordnade och skall heller inte ses som en uttömmande uppräkningslista. Potentiella investerare bör göra en egen bedömning av betydelsen av dessa och andra risker innan ett investeringsbeslut fattas. Se vidare under avsnitt "Riskfaktorer".

RÖRELSEKAPITALBEHOV

Tillräckligt rörelsekapital för de aktuella behoven under den kommande tolv månadersperioden saknas. Mineral Invests befintliga rörelsekapital bedöms vara tillräckligt till mitten av april 2011. Emissionslikviden från förevarande nyemission bedöms vara tillräcklig för att tillgodose Bolagets betalningsförpliktelser, bland annat det kvarvarande lånet till OKIMO om cirka MUSD 1,3 (motsvarande MSEK 8,3) och den månatliga licensavgiften i DR Kongo om cirka USD 80.000 (motsvarande SEK 550.000), under den kommande tolv månadersperioden. Den ungefärliga storleken på underskottet i rörelsekapitalet uppskattas till MSEK 30.

Bolaget ser med tillförsikt på utfallet av den förestående Företrädesemissionen. Om den förestående Företrädesemissionen tillför Bolaget mindre än MSEK 30 bedömer Bolaget att investeringstakten kan komma att reduceras kraftigt och vid väsentligt lägre utfall riskerar Bolaget även att tvingas ansöka om konkurs. Bolaget kommer dock att undersöka alternativa finansieringslösningar om utfallet av Företrädesemissionen ej lever upp till förväntningarna.

EGET KAPITAL OCH SKULDER

Mineral Invests eget kapital uppgick per den 31 december 2010 till MSEK 16,4 och Bolagets räntebärande skulder uppgick till TSEK 10,2, vilket utgjordes av konvertibellånet. Övriga skulder uppgick till MSEK 6,4 och utgjordes huvudsakligen av uppskjutna skatteskulder. Mineral Invests likvida medel uppgick den 31 december 2010 till MSEK 6,3. Bolaget har ett kapitalbehov. Detta kommer ej att tillgodoses genom lån utan företrädesvis genom emission av aktier. Bolaget kommer även att utvärdera andra finansieringsformer om tillförda medel från Företrädesemissionen understiger Bolagets behov.

FRAMTIDSUTSIKTER

Mineral Invest planerar att inleda ytnära mineralutvinning under andra halvåret 2011. Bolagets målsättning är att nå en initial produktion om 32 oz (ca 1 kg) guld per dag och totalt ca 4.800 oz (ca 150 kg) guld för helåret 2011. Parallellt med detta kommer Bolaget även att bedriva handel med metaller och mineraler. På längre sikt är Bolagets målsättning att kunna fastställa mineraltillgångar överstigande 1 miljon ounces guld enligt NI 43-101 standard under perioden 2012/2013.





Riskfaktorer

Alla investeringar i värdepapper är förknippade med risk, innebärande att det investerade beloppet både kan öka och minska i värde eller förloras i sin helhet. Före en investering i aktier i Mineral Invest bör därför, tillsammans med all övrig information i detta prospekt, bland annat riskfaktorer som följer nedan övervägas noggrant. En allmän omvärldsbedömning bör även göras. Nedan beskrivs utan inbördes rangordning några av de riskfaktorer och viktiga förhållanden som bedöms ha särskild betydelse för Mineral Invests framtida utveckling. Riskerna som beskrivs nedan är inte de enda riskerna som Bolaget och dess aktieägare står inför. Ytterligare risker som för närvarande inte är kända för Bolaget eller som Bolaget för närvarande uppfattar som oväsentliga kan få väsentlig inverkan på Mineral Invests verksamhet, finansiella ställning och resultat.

VERKSAMHETS- OCH MARKNADSRELATERADE RISKER

Geologisk risk

Uppskattningar av utvinningsbara mineraltillgångar bygger till stor del på sannolikheter. Det finns inga säkra metoder för att fastställa hur mycket mineraltillgångar som exakt finns i olika geologiska formationer. Beräkningar av mineraltillgångar och guldreserver grundar sig på omfattande provborrningar, statistiska analyser, anrikningsmetoder och modellstudier vilka förblir teoretiska till sin natur fram till dess att verifiering sker via industriell brytning. Det saknas metoder för att med säkerhet fastställa exakt tonnage och guldhalt i en förekomst samt dess utbredning. Bedömningar kan dessutom komma att förändras över tiden. De i detta Prospekt presenterade uppgifterna avseende mineraltillgångar och guldreserver skall ses mot denna bakgrund och kan således komma att avvika från framtida bedömningar. Bolaget har ingen säkerställd information rörande storleken eller förekomsten av eventuella mineraltillgångar på Bolagets licensområden. Om de utvinningsbara mineraltillgångarna och guldreserverna i framtiden skulle minska väsentligt från Bolagets tidigare beräkningar kommer detta sannolikt innebära att en del av Mineral Invests planerade framtida intäkter uteblir med en påföljande negativ inverkan på Bolagets ekonomiska ställning och resultat.

Licenser och avtal

Mineral Invest är beroende av att bibehålla de licenser, tillstånd och andra rättigheter samt att träffa de avtal som krävs för prospektering och gruvdrift inom ramen för Bolagets nuvarande verksamhet. Bolaget är likaså beroende av att i framtiden erhålla nya licenser för tillkommande områden samt av förlängning av befintliga licenser. Uteblivna eller indragna avtal eller tillstånd skulle kunna påverka Bolagets fortsatta utveckling negativt. Avtal, licenser och tillstånd kan vara ingångna eller utgivna för en bestämd tidsperiod, vara behäftade med begränsningar eller kan bli återkallade eller uppsagda. Det kan inte garanteras att licenser och tillstånd kommer att erhållas eller avtal kunna träffas i tid, att de kommer att kunna behållas under angiven tidsperiod eller att de kommer att kunna behållas på oförändrade villkor. Ansökningsförfarandet för licenser i centralafrikanska länder är en komplicerad process då såväl federala som regionala myndigheter deltar i processen. Därutöver är lagar ofta otydliga och motstridiga vilket lämnar ett visst tolkningsutrymme för de olika myndigheterna. Om Bolaget inte efterlever de åtaganden

som medföljer erhållna licenser kan olika påföljder aktualiseras, även återkallande av licens.

Politisk risk

Det politiska systemet i både Etiopien och DR Kongo har på relativt kort tid omformats till ett statsskick uppbyggt enligt demokratiska fundament. Systemet är följaktligen fortfarande känsligt för påverkan. Vidare finns det fortsatta risker för militära, sociala, etniska eller religiösa konflikter som på olika sätt kan påverka den ekonomiska och politiska processen. Därutöver kan förändringar av nuvarande lagar, regleringar, tullar, förstatligande, expropriation och konfiskatorisk beskattning inverka negativt på Bolagets affärsverksamhet, ekonomiska ställning och resultat.

Fyndigheters ekonomiska livslängd

En fyndighets ekonomiska livslängd beror på en rad faktorer såsom guldpriset, växelkurser, guldhalt, fyndighetens storlek, kostnader för utvinning, effektivitet i använda brytningsmetoder, lokal infrastruktur, kostnader för finansiering samt myndighetstillstånd och andra regleringar. En negativ utveckling av endera ovan nämnda faktorer kan komma att ha en negativ inverkan på Bolagets resultat och finansiella ställning.

Teknisk risk

Gruvdrift och prospektering av guldfyndigheter innebär en rad olika tekniska risker. Sådana risker utgör en naturlig del av verksamheten och ligger i de flesta fall delvis utanför Bolagets kontroll. Dessa inbegriper produktions-tekniska störningar av bergmekanisk, geoteknisk, mekanisk, kemisk, eller logistisk natur vilka bland annat kan förorsaka lägre produktion, högre kostnader eller reducerad produktkvalitet.

Miljöansvar

Prospektering och utvinning av guld i centralafrikanska länder är förknippat med ett omfattande regelverk inom miljöområdet. Miljölagstiftningen reglerar bland annat kontroll av luftföroreningar och av avfall samt frågan om tillstånd. I framtiden bedöms miljölagstiftningen bli än mer rigorös vilket troligtvis medför att kostnaderna för att uppfylla lagstiftningen ökar. Det finns ingen garanti för att Bolaget lyckas uppfylla eventuella nya miljökrav.

Överträdelser av miljöregleringen och tillståndsvillkoren kan bland annat medföra varningar, förelägganden eller i yttersta fall nedstängning av Bolagets verksamhet. Om ovanstående inträffar kommer det att få en negativ påverkan på Bolagets försäljning och resultat.

Miljö- och arbetsolyckor

Gruvverksamhet medför risker relaterade till bland annat sprängämnen och kemikalier, farligt damm och buller samt berg- och jordras. Dessa händelser kan leda till person- och egendomsskador som medför rättsligt ansvar. Bolaget kan även komma att hållas ansvarigt för att negativt ha påverkat omgivande miljö eller för andra oförutsedda händelser mot vilka Bolaget inte har kunnat eller har valt att inte teckna försäkring på grund av orimliga försäkringspremier. Skador som uppstår för vilka Bolaget inte har försäkring emot kan således komma att medföra betydande kostnader för Bolaget. Bolaget kan även drabbas av skador som överstiger tecknad försäkring, vilket skulle kunna inverka negativt på Bolagets resultat och finansiella ställning.

Infrastruktur

Gruvverksamhet kräver stora investeringar i infrastruktur. Det

inkluderar vägar som klarar tyngre fordon, tillgång till el samt möjligheter att transportera skrymmande gods. I regel handlar det om investeringar i svårtillgänglig terräng med stora kostnader som följd. Innan fullt investeringsbehov är klargjort utgör detta en risk i alla gruvprojekt.

Naturkatastrofer

Det kan inte uteslutas att Mineral Invests nuvarande eller eventuella framtida produktionsanläggningar drabbas av naturkatastrofer. Om så skulle ske kommer nuvarande guldproduktion att påverkas negativt eller rentav upphöra. Naturkatastrofer kan få förödande effekt på Bolagets verksamhet eftersom stora värden kan gå förlorade. Ett stopp i produktionen på grund av en naturkatastrof skulle medföra stora kostnader för att återställa produktionsanläggningar. Det skulle därutöver påverka produktionstakten på så sätt att Bolaget helt eller delvis under en obestämbar period skulle stå utan försäljningsintäkter. Det finns heller ingen säkerhet i att Bolaget vid en naturkatastrof skulle ha tillräckliga finansiella resurser för att omedelbart kunna genomföra nödvändiga investeringar i syfte att snarast återuppta produktionen. Det finns heller ingen garanti för att långdragna diskussioner

eller rentav tvister inte kan uppstå med Bolagets försäkringsbolag i händelse av en naturkatastrof.

Beroende av nyckelpersoner

Mineral Invest har för närvarande en liten organisation. Efterhand som Bolagets verksamhet utvecklas och guldproduktion påbörjas måste organisationen förstärkas och ställas om till produktion vid sidan om det löpande prospekteringsarbetet. Bolagets förmåga att attrahera och behålla personal inom prospektering och gruvdrift är därför ytterst väsentlig för dess fortsatta utveckling. I sitt nuvarande skede är Bolaget i hög grad beroende av den kunskap och expertis som finns samlad i styrelse och ledning. Om Bolaget skulle förlora någon av dessa nyckelpersoner skulle det kunna försena prospektering och utveckling av Mineral Invests projektområden.

Intjäningsförmåga och framtida kapitalbehov

Förseningar i produktionen kan innebära försämringar av Mineral Invests rörelseresultat och det kan inte med säkerhet sägas huruvida Bolaget kan komma att bli vinstgivande och generera tillräckliga medel för framtida finansiering av sin verksamhet. Det kan vidare inte uteslutas att Bolaget i framtiden måste söka nytt externt kapital och det finns heller inte garantier för att nytt kapital kan anskaffas till fördelaktiga villkor för befintliga aktieägare. Om ytterligare externt kapital måste anskaffas via aktieemission riskerar befintliga aktieägare att bli utspädda. Alternativt kan Bolaget förutom aktieemission även öka sin skuldsättning via lån för att anskaffa finansiering. Ett misslyckande i att generera vinster i tillfredsställande omfattning eller ett misslyckande med att lösa uppkomna finansieringsbehov kan substantiellt påverka Bolagets verksamhet och kan även leda till företagsrekonstruktion, konkurs eller annan avveckling av Bolaget.

Beroende av avtal med OKIMO

För att kunna påbörja utvinning av mineraler inom det område som omfattas av licensavtalet med OKIMO (det lokala statliga gruvbolaget i DR Kongo som administrerar prospekterings- och exploateringslicenser) är Mineral Invest beroende av att träffa ett avtal med OKIMO och Mineral Invests samarbetspartner Société d'Investissements Miniers SIM SPRL (Mineral Invests lokala samarbetspartner som innehar tillstånd för handel med

metaller och mineraler) om villkoren för samarbetet i joint venturebolaget, samt om det belopp som skall erläggas till OKIMO som betalning för exploateringsstillstånden vid överlåtelsen av dessa till joint venturebolaget. De villkor som uppställs av OKIMO för joint venturesamarbetet och storleken på den ersättning för exploateringsstillstånden som OKIMO kräver kan bli sådana att de inte är godtagbara för Bolaget. Detta kan leda till att någon utvinning av mineraler i det område som omfattas av licensavtalet med OKIMO inte kan ske. Om Bolaget underlåter att fullfölja det avtalade lånet inom 6 månader till det delstatliga publika gruvbolaget OKIMO i kombination med att OKIMO skriftligen påtalat rättelse, kan OKIMO återta den till Bolaget utgivna licensen. Detta skulle sannolikt innebära att en del av Mineral Invests planerade framtida intäkter uteblir med en påföljande negativ inverkan på Bolagets affärsverksamhet, ekonomiska ställning och resultat.

RISKER RELATERADE TILL ERBJUDANDET

Allmän aktiemarknadsrisk

En investering i Mineral Invest är förknippad med risk. Det finns inga garantier för att aktiekursen kommer att ha en positiv utveckling.

Aktiemarknaden kan generellt gå ner av olika orsaker såsom räntehöjningar, politiska utspel, valutakursförändringar och sämre konjunkturella förutsättningar.

Aktiemarknaden präglas även till stor del av psykologiska faktorer. Bolagets aktie kan påverkas på samma sätt som alla andra aktier av dessa faktorer, vilka till sin natur många gånger kan vara svåra att förutse och skydda sig mot.

Aktiens likviditet och volatilitet

Historiskt har likviditeten i Mineral Invest-aktien varit begränsad. Det är inte möjligt att förutse hur investerarnas intresse för Mineral Invest-aktien ändras över tiden. Om en aktiv och likvid handel inte utvecklas kan det innebära svårigheter att sälja större poster inom en snäv tidsperiod, utan att priset på aktien påverkas negativt för aktieägarna.

FINANSIELLA RISKER

Råvarupris- och valutarisk

För alla gruvföretag har förändringar i metallpriserna stor inverkan på verksamhetens lönsamhet. Metallpriserna fluktuerar över tiden och beror bl.a. på förändringar i utbud och efterfrågan av metall. Råvarupriser påverkas generellt även av det allmänna konjunkturläget, kriser, konflikter och det allmänna världspolitiska läget. Förändringar i utbud och efterfrågan samt andra faktorer som påverkar metallpriserna är mycket svåra att förutse och ligger utanför Bolagets kontroll. Bolagets intäkter har huvudsakligen varit i USD och bedöms fortsätta att så vara i framtiden eftersom guld noteras i USD. Den betydande andelen av bolagets kostnader är även den i USD. Dock redovisar Bolaget i svenska kronor vilket gör att Bolagets resultat blir direkt beroende av växelkursen valutorna emellan.

Inbjudan till teckning av aktier i Mineral Invest International MII AB (publ)

Vid extra bolagsstämma den 21 december 2010 bemyndigades styrelsen för Mineral Invest International MII AB (publ) att fram till nästa årsstämma besluta om nyemission av högst 78.580.715 aktier med företrädesrätt för aktieägarna. Vidare bemyndigades styrelsen att besluta om villkoren för nyemissionen. Den 21 januari 2011 fattade styrelsen beslut om nyemission av högst 78.580.715 aktier med företrädesrätt för aktieägarna i syfte att stärka Mineral Invests finansiella ställning samt finansiera start av guldproduktion och prospektering i DR Kongo.

Nyemissionen medför att aktiekapitalet kommer att öka med högst 3.143.228,60 SEK genom nyemission av högst 78.580.715 aktier, envar med kvotvärde om 0,04 kr. Vid full teckning av Företrädesemissionen kommer antalet aktier i Bolaget att uppgå till 157.161.430 aktier och aktiekapitalet att uppgå till 6.286.456 kr.

Innehav av en (1) aktie på avstämningsdagen den 21 mars 2011 berättigar till teckning av en (1) ny aktie. Teckning av aktier kan ske under perioden 22 mars – 5 april 2011. Teckningskursen per aktie uppgår till 0,60 SEK per nyemitterad aktie. Vid fullteckning av Företrädesemissionen tillförs Bolaget cirka 47,1 mkr före emissionskostnader¹. Nyemissionen medför en utspädning om 78.580.715 aktier motsvarande en utspädning om cirka 50 procent för den aktieägare som väljer att inte teckna i Nyemissionen. Aktieägare som väljer att inte delta i Nyemissionen har möjlighet att delvis kompensera sig ekonomiskt för utspädningseffekten genom att sälja erhållna teckningsrätter.

Förutom teckning med stöd av teckningsrätter är det möjligt att anmäla sig för teckning av aktier utan företrädesrätt. Tilldelning av aktier utan företrädesrätt sker, i hela börsposter, i första hand till dem som önskar teckna ytterligare aktier och som tecknat aktier med stöd av teckningsrätter i förhållande till det antal teckningsrätter som var och en utnyttjat för teckning. För övriga aktier tecknade utan företrädesrätt kommer styrelsen att bestämma fördelningen i hela börsposter. Vid överteckning kan tilldelning komma att ske med ett lägre antal aktier än det, som angivits i anmälningarna, eller i vissa fall helt utebli.

Härmed inbjuds, i enlighet med villkoren i detta Prospekt, aktieägarna i Mineral Invest att med företrädesrätt teckna aktier i Mineral Invest. Övriga investerare kan delta genom att förvärva teckningsrätter eller teckna aktier utan företrädesrätt.

För ytterligare information hänvisas till detta Prospekt, vilket har upprättats av styrelsen i Mineral Invest med anledning av Nyemissionen. Styrelsen för Mineral Invest är ansvarig för innehållet i Prospektet. Styrelsen försäkrar att den vidtagit alla rimliga försiktighetsåtgärder för att säkerställa att uppgifterna i Prospektet, såvitt den vet, överensstämmer med de faktiska förhållandena och att ingenting är utelämnat som skulle kunna påverka Prospektets innebörd.

Stockholm den 14 mars 2011

Mineral Invest International MII AB (publ)
Styrelsen

¹Emissionskostnaderna beräknas uppgå till cirka 2,6 miljoner SEK

Bakgrund och motiv

BAKGRUND

Mineral Invest har handlat med metaller och mineraler i Afrika sedan 2007². Under 2009 gick Bolaget samman med Balkan Resources och blev därmed ett publikt bolag, vars aktie sedan dess handlas på AktieTorget.

Under sommaren 2009 tecknade Mineral Invest sitt första avtal avseende prospektering och exploatering i Etiopien. Mineral Invest har genomfört provborrningar i Etiopien, vilka ligger till grund för indikerade resurser om cirka 200.000 oz brytvärdt guld i ytnära mineraliseringar.

Under 2010 har Bolaget förhandlat ett licensavtal med det statliga kongolesiska gruvbolaget OKIMO avseende ett 1.440 km² stort område i det välkända Kilo-Moto området i nordöstra DR Kongo. Det område som omfattas av licensavtalet ligger 20 km från Randgold och AngloGold Ashanti's gemensamägda Kibali Gold Project, som är en av de största utvecklade guldfyndigheterna i Afrika. För närvarande uppgår Kibali Gold Projects reserver till 9,2 miljoner oz guld och ytterligare ca 20 miljoner oz guld i indikerade resurser.³ Mineral Invests chefsgeolog, Pavel Durnev, har med sitt team genomfört prover på delar av licensområdet, vilka påvisar förekomster av guld. Baserat på historisk produktionsdata från tidigare belgiska kolonialgruvor och genomförda prover bedömer Mineral Invest att det är sannolikt att Bolagets licensområde innehåller flera miljoner oz guld. Mineral Invests styrelse har i och med detta valt att fokusera Bolagets resurser på att starta guldproduktion i DR Kongo under det andra halvåret 2011.

MOTIV

Styrelsen och företagsledningen har arbetat fram en ny strategi och affärsplan där Mineral Invest med lägsta möjliga risk och en begränsad investeringsvolym ska påbörja ytnära guldproduktion i DR Kongo under det tredje kvartalet 2011, bland annat genom muddring i de floder som rinner igenom licensområdet. Bolaget avser också att producera guld ur befintligt anrikningsmaterial från tidigare guldbrytning.

Föreliggande emission, som vid full teckning tillför Bolaget ca 47,1 MSEK (ca 44,5 MSEK efter emissionskostnader), syftar till att till fullo finansiera den valda strategin. Bolaget har för avsikt att huvudsakligen använda emissionslikviden enligt följande:

- Byggnation av driftsanläggning inklusive infrastruktur (ca 5 MSEK)
- Inköp och driftsättande av hydrauliska mudderverk och anrikningsutrustning (ca 5 MSEK)
- Kvarvarande låneåtagande till OKIMO om 1,3 MUSD (ca 8,3 MSEK)
- Löpande licensavgifter (ca 5 MSEK)
- Geologiska undersökningar, provborrningar och oberoende tester (ca 8 MSEK)
- Rörelsekapital för handel med metaller och mineraler och finansiering av löpande driftskostnader (ca 13 MSEK)

VD har ordet

Bäste aktieägare,

Styrelsen för Mineral Invest International MII AB (publ) har upprättat ett prospekt avseende nyemission med företrädesrätt för befintliga aktieägare, vilket har godkänts och registrerats av Finansinspektionen. Syftet med nyemissionen är att stärka bolagets finansiella ställning och finansiera prospektering och start av guldproduktion i DR Kongo.

Som ni säkert känner till tecknade Mineral Invest licensavtal om ett 1 440 km² stort område i Kilo-Moto-guldbältet i nordöstra DR Kongo under förra året.

Kilo-Moto-guldbältet är ett av världens mest guldrika områden. Inom 20 km från Mineral Invests licensområde ligger Randgold Resources och AngloGold Ashantis gruvprojekt Kibali Gold Project, som är en av Afrikas största utvecklade guldfyndigheter. Detta projekt förvärvades under 2009 för 557 miljoner kanadensiska dollar, och dessa stora bolags närvaro i Kilo-Moto-guldbältet är en bra indikator på att vi verkligen är i ett av världens mest intressanta guldområden.

För närvarande finns begränsad information om de potentiella guldfyndigheter som finns på Mineral Invests licensområde, och vi arbetar hårt för att sammanställa tillräckligt med prospekteringsinformation för att kunna klassificera våra mineraltillgångar enligt NI 43-101 standard eller motsvarande. Hittills har vi inhämtat historiska kartor och geologiska data om licensområdet från Royal Museum for Central Africa i Belgien, genomfört preliminära geologiska undersökningar och tagit en större mängd prover i floder och i anrikningsmaterial från tidigare guldbrytning, så kallade tailings. Därtill har bolagets geologer identifierat ett flertal guldmineraliserade kvartsådror samt andra typer av mineraliserade bergarter. Utifrån historisk guldproduktion i området och våra egna preliminära geologiska undersökningar, bedömer Mineral Invests chefsgeolog, Pavel Durnev, att bolagets licensområde sannolikt innehåller flera miljoner ounces guld, vilket motsvarar ett värde om flera miljarder kronor.

Guldproduktion under 2011

Nu har bolaget en unik möjlighet att påbörja guldproduktion redan under det tredje kvartalet 2011, dels genom muddring i de floder som rinner genom området, dels genom utgrävning av befintligt anrikningsmaterial från tidigare guldbrytning. Parallellt med detta kommer vi att bedriva prospekteringsarbete för att fastställa mineraltillgångar och guldreserver för framtida guldbrytning.

Utifrån historisk guldproduktion i området och våra egna preliminära geologiska undersökningar, bedömer vi att vi kan nå en produktion på cirka 32 oz (1 kg) guld per dag under det tredje

kvartalet och totalt cirka 4800 oz (150 kg) för helåret 2011. Med dagens guldpris på drygt 1 400 USD per oz, motsvarar det cirka 42 MSEK i omsättning. Produktionsplaneringen är redan i full gång och vi har det statliga gruvbolaget OKIMO med oss, som blivande minoritetsägare i vårt gemensamma joint venture-bolag.

Mineral Invests rekognoseringssteam är redan på plats i licensområdet för att bygga basläger, besiktiga flodavsnitt och ta ytterligare prover från flodbäddar och tailings inför produktionsstarten senare i år.

Det är en spännande resa som vi har framför oss. Aldrig förr har Mineral Invest haft så värdefulla tillgångar, och genom rekrytering av en handfull nyckelpersoner, står vi också starkare operativt än någonsin!

Utmaningarna ska inte underskattas, men med tanke på de möjliga värden som Mineral Invest kan utveckla i närtid, främst i DR Kongo, men även i Etiopien samt genom bolagets återupptagna handel med metaller och mineraler, rekommenderar jag er att teckna i nyemissionen. Ägare som representerar cirka 30 procent av kapitalet har sedan tidigare ställt sig positiva till att delta i nyemissionen.



Jonas Eriksson
VD och koncernchef

²Mineral Invests personal har varit engagerad i handel med metaller och mineraler i Afrika sedan 2004.

³Randgold Resources Annual Report 2009, AngloGold Ashanti Mineral Resource and Ore Reserve Report 2009



Villkor och anvisningar

I detta avsnitt anges villkor och anvisningar för Erbjudandet.

ERBJUDANDET

Vid extra bolagsstämma den 21 december 2010 bemyndigades styrelsen för Mineral Invest International MII AB (publ) att fram till nästa årsstämma besluta om nyemission av högst 78.580.715 aktier med företrädesrätt för aktieägarna. Den 21 januari 2011 fattade styrelsen beslut om nyemission av högst 78.580.715 aktier med företrädesrätt för aktieägarna.

I detta avsnitt anges villkor och anvisningar för Erbjudandet. De aktieägare som avstår från att teckna aktier i den föreliggande företrädesemissionen kommer få sin ägarandel utspädd med cirka 50 procent motsvarande 78.580.715 aktier. Aktieägare som väljer att avstå från att teckna aktier har möjlighet att sälja sina teckningsrätter.

ALLMÄNT OM TECKNING OCH TILDELNING

Styrelsen äger inte rätt att avbryta Erbjudandet och har inte heller rätt att sätta ned det antal aktier som en teckning med stöd av teckningsrätter avser. Styrelsen har inte förbehållit sig rätten att dra in Erbjudandet permanent eller tillfälligt. Det är ej heller möjligt att dra tillbaka Erbjudandet efter det att handel med värdepappren inletts. Teckning av aktier är bindande. Ofullständig eller felaktigt ifylld anmälan kan komma att lämnas utan avseende. Om teckningslikvid inbetalas för sent eller är otillräcklig kan teckningen också lämnas utan beaktande.

FÖRETRÄDESRÄTT OCH TECKNINGSRÄTTER

De som på avstämningsdagen den 21 mars 2011 är registrerade som aktieägare i Mineral Invest äger företrädesrätt att teckna nya aktier i förhållande till det antal aktier som innehas på avstämningsdagen.

För detta ändamål erhåller de som på avstämningsdagen är registrerade som aktieägare i Mineral Invest en (1) teckningsrätt för varje innehavd aktie i Mineral Invest. Teckningsrätterna berättigar innehavaren att med företrädesrätt teckna nya aktier, varvid en (1) teckningsrätt ger rätt till teckning av en (1) nyemitterad aktie.

Anmälan kan även göras för att teckna överblivna aktier som ej tecknats med företrädesrätt, se nedan under rubriken ”teckning av aktier utan företrädesrätt”.

EMISSIONSKURS

De nya aktierna i Mineral Invest emitteras till en kurs om 0,60 kronor per aktie. Courtaget utgår ej.

AVSTÄMNINGS DAG

Avstämningsdag hos Euroclear Sweden för fastställande av vilka som äger rätt att erhålla teckningsrätter i nyemissionen är den 21 mars 2011. Aktierna i Mineral Invest handlas exklusivt till deltagande i nyemissionen från och med den 17 mars 2011. Sista dag för handel inklusive rätt till deltagande är den 16 mars 2011.

Styrelsen i Mineral Invest äger rätt att förlänga teckningstiden. För det fall beslut om förlängning av teckningstiden fattas, skall Bolaget via pressmeddelande informera marknaden om detta senast den 5 april.

EMISSIONSREDOVISNING**Direktregistrerade aktieägare**

En sammanfattning av prospektet och förtryckt emissionsredovisning med vidhängande bankgiroavi samt Särskild anmälningssedel 1 och 2 skickas till direktregistrerade aktieägare och företrädare för aktieägare som på avstämningsdagen är registrerade i den av Euroclear Sweden för Mineral Invests räkning förda aktieboken. Prospektet kommer också att finnas tillgängligt på bolagets hemsida, www.mineralinvest.com. Av emissionsredovisningen framgår bland annat antalet erhållna teckningsrätter och det hela antal aktier som kan tecknas. VP-avi avseende registrering av teckningsrätter på VP-konto skickas inte ut. De som är upptagna i den i anslutning till aktieboken förda särskilda förteckningen över panthavare och förmyndare erhåller inte emissionsredovisning utan meddelas separat.

Förvaltarregistrerade aktieägare

Aktieägare vars innehav är förvaltarregistrerat hos bank eller annan förvaltare, erhåller inget prospekt och ingen emissionsredovisning utan enbart en sammanfattning av prospektet samt Särskild anmälningssedel 2. Förvaltarregistrerade aktieägare måste för att utnyttja sin företrädesrätt att teckna nya aktier följa instruktionerna från sin förvaltare, eller om innehavet är registrerat hos flera förvaltare, från envar av dessa.

Aktieägare bosatta i vissa obehöriga jurisdiktioner

Tilldelning av teckningsrätter och utgivande av nya aktier vid utnyttjande av teckningsrätter till personer som är bosatta utanför Sverige kan påverkas av värdepapperslagstiftningen i bosättningslandet. Med anledning härav kommer, med vissa eventuella undantag, aktieägare som har sina aktier i Mineral Invest direktregistrerade på VP-konton med registrerade adresser i Australien, Hongkong, Japan, Kanada, Nya Zeeland, Sydafrika eller USA inte att erhålla detta prospekt. De kommer inte heller att erhålla några teckningsrätter på sina respektive VP-konton. De teckningsrätter som annars skulle ha levererats till dessa aktieägare kommer att säljas och försäljningslikviden, med avdrag för kostnader, kommer att utbetalas till sådana aktieägare. Belopp understigande 100 kronor kommer inte att utbetalas.

TECKNING AV AKTIER MED FÖRETRÄDESRÄTT

Teckning ska ske under perioden från och med den 22 mars till och med den 5 april 2011. Efter teckningstidens utgång blir outnyttjade teckningsrätter ogiltiga och kommer, utan avisering från Euroclear Sweden, att bokas bort från respektive VP-konton.

För att inte värdet av erhållna teckningsrätter ska gå förlorat måste aktieägaren antingen:

- 1) utnyttja erhållna teckningsrätter och teckna nya aktier senast den 5 april 2011; eller
- 2) sälja erhållna och ej utnyttjade teckningsrätter senast den 31 mars 2011 (handel avslutas tre bankdagar före sista teckningsdag).

Styrelsen i Mineral Invest äger rätt att förlänga den tid under vilken teckning kan ske. En teckning av nya aktier med stöd av teckningsrätter är oåterkallelig och aktieägaren kan inte återta en teckning av nya aktier.

Direktregistrerade aktieägare bosatta i Sverige

Teckning av nya aktier med stöd av teckningsrätter sker genom kontant betalning, antingen genom att använda den förtryckta bankgiroavin (så kallad emissionsredovisning) eller

därför avsedd anmälningssedel 1 med samtidig betalning enligt något av följande alternativ:

- *Emissionsredovisningen med förtryckta bankgiroavin* används om samtliga teckningsrätter enligt emissionsredovisning från Euroclear Sweden, benämnt jämnt teckningsbart, ska utnyttjas. Inga tillägg eller ändringar får göras på bankgiroavin.
- *Särskild anmälningssedel 1* används om teckningsrätter köpts eller överförts från annat VP-konto, eller av annan anledning ett annat antal teckningsrätter än det som framgår av den förtryckta emissionsredovisningen ska utnyttjas för teckning. Anmälningssedlar kan erhållas från Aktieinvest.

Direktregistrerade aktieägare ej bosatta i Sverige

Teckningsberättigade aktieägare som inte är bosatta i Sverige och som inte kan utnyttja den förtryckta bankgiroavin ska använda den utsända Särskild anmälningssedel 1 vid teckning. I samband med att anmälningssedeln insänds till nedan angiven adress ska betalning göras i kronor till nedan angivet bankkonto i Sverige:

Aktieinvest FK AB

Ärende: Mineral Invest International MII AB (publ)

SE 113 89 STOCKHOLM, Sverige

SWIFT: NDEASESS

IBAN: SE: SE433000000015102404148

Landkod: SE

Vid betalning måste tecknarens namn och adress samt VP-kontonummer eller betalningsidentitet enligt emissionsredovisningen anges. Anmälningssedel och betalning ska vara Aktieinvest tillhanda senast den 5 april 2011 kl 17:00. Anmälningssedlar kan erhållas från Aktieinvest.

Förvaltarregistrerade aktieägare

Teckning av och betalning för aktier som tecknas med företrädesrätt ska ske till respektive förvaltare och i enlighet med instruktioner från denne, eller om innehavet är registrerat hos flera förvaltare, från envar av dessa.

HANDEL MED TECKNINGSRÄTTER

Handel med teckningsrätter äger rum på AktieTorget under perioden från och med den 22 mars till och med den 31 mars 2011 (handel avslutas tre bankdagar innan sista teckningsdag). Aktieinvest samt övriga institut med erforderliga tillstånd står till tjänst med förmedling av köp och försäljning av teckningsrätter. ISIN-kod för teckningsrätter är SE0003882844.

BETALDA TECKNANDE AKTIER

Några dagar efter erlagd betalning och teckning kommer Euroclear Sweden att sända en VP-avi som bekräftelse på att BTA bokats in på VP-kontot. De nytecknade aktierna är bokförda som BTA på VP-kontot till dess att registrering av emissionen skett hos Bolagsverket. Därefter kommer BTA att bokas om till vanliga aktier vilket beräknas vara genomfört i slutet av april 2011. Någon VP-avi utsänds ej i samband med detta utbyte. Depåkunder hos förvaltare erhåller BTA och information i enlighet med respektive förvaltares rutiner.

HANDEL MED BTA

Handel med BTA på Aktietorget beräknas ske från och med den 22 mars 2011 till och med att emissionen registreras hos Bolagsverket vilket beräknas ske i april 2011. Aktieinvest samt övriga institut med erforderliga tillstånd står till tjänst med förmedling av köp och försäljning av BTA. ISIN-koden för BTA är SE0003882851.

TECKNING AV AKTIER UTAN FÖRETRÄDESRÄTT**Direktregistrerade aktieägare och övriga**

Anmälan om teckning av aktier utan företrädesrätt ska göras på därför avsedd särskild anmälningssedel 2. Det är tillåtet att ge in fler än en anmälningssedel 2 varvid dock endast den senast daterade anmälningssedeln kommer att beaktas. Anmälningssedlar kan erhållas från Aktieinvests webbplats www.aktieinvest.se samt från Mineral Invests webbplats www.mineralinvest.com. Anmälningssedeln kan skickas till Aktieinvest FK AB, ärende: Mineral Invest International MII AB (publ), 113 89 STOCKHOLM. Anmälningssedeln måste vara Aktieinvest tillhanda senast den 5 april 2011. Styrelsen i Mineral Invest äger rätt att förlänga teckningstiden.

Förvaltarregistrerade aktieägare

Teckning av och betalning för aktier som tecknas utan företrädesrätt av tecknare som dessutom tecknat med företrädesrätt genom förvaltare, måste teckna sin företrädesrätt genom sin förvaltare men de kan teckna utan företräde direkt till Aktieinvest.

Tilldelning av aktier tecknade utan företrädesrätt

För det fall inte samtliga aktier tecknats med stöd av teckningsrätter skall styrelsen besluta om tilldelning av aktier tecknade utan stöd av teckningsrätter. I första hand skall sådan tilldelning ske till de aktieägare som efter teckning med företrädesrätt har ett antal aktier som inte är jämnt delbart med 10.000 och anmält intresse om att teckna upp till närmast jämnt 10.000-tal aktier på särskild anmälningssedel. I andra hand ska sådan tilldelning ske till de som tecknat aktier med stöd av teckningsrätter, oavsett om tecknaren var aktieägare per avstämningsdagen eller inte, och, vid överteckning, i förhållande till det antal teckningsrätter som var och en utnyttjat för teckning av aktier och, i den mån detta inte kan ske, genom lottning. I tredje hand skall sådan

tilldelning ske till de som tecknat aktier utan stöd av teckningsrätter och, för det fall dessa inte kan erhålla full tilldelning skall tilldelning ske i förhållande till det antal aktier som var och en har tecknat och, om detta inte är möjligt, genom lottning.

Besked om eventuell tilldelning av aktier tecknade utan företrädesrätt lämnas genom översändande av tilldelningsbesked i form av en avräkningsnota till direktregistrerade aktieägare och övriga aktieägare. Tecknade och tilldelade aktier ska betalas kontant senast tre (3) bankdagar efter besked om tilldelning skickats till tecknaren. Något meddelande lämnas ej till den som inte erhållit tilldelning. Erlägg ej likvid i rätt tid kan aktierna komma att överlåtas till annan.

Skulle försäljningspriset vid sådan överlåtelse komma att understiga priset enligt detta Erbjudande, kan den vilken ursprungligen erhållit tilldelning av dessa aktier komma att få svara för hela eller delar av mellanskillnaden. Tilldelning är inte beroende av när under teckningstiden anmälan inkommer.

Nyemitterade aktier kommer att levereras så snart erforderlig registrering skett hos Bolagsverket. Detta beräknas ske i slutet av april 2011. Som bekräftelse på att aktier bokförts på VP-kontot översänds en VP-avi till direktregistrerade aktieägare. Förvaltarregistrerade aktieägare får information om inbokning av aktier enligt förvaltarens vanliga rutiner.

HANDEL I AKTIEN

Mineral Invests aktie handlas sedan tidigare på Aktietorget. Bolaget kommer att ansöka om registrering av de nya aktierna på Aktietorget i samband med genomförandet av nyemissionen. Registrering hos Bolagsverket av nya aktier som tecknats beräknas ske i slutet av april 2011. Handel i nya aktier beräknas inledas i slutet av april 2011, förutsatt att registrering skett.

RÄTT TILL UTDELNING

De nya aktierna medför rätt till utdelning, i den mån utdelning beslutas, första gången på den avstämningsdag för utdelning som infaller närmast efter det att de nya aktierna registrerats hos Bolagsverket. Eventuell utdelning för räkenskapsåret 2010 fastställs vid årsstämman 2011 och utbetalas genom Euroclear.

OFFENTLIGGÖRANDE AV TECKNINGRESULTAT I NYEMISSIONEN

Preliminärt teckningsresultat kommer att offentliggöras genom ett pressmeddelande från Bolaget, vilket kommer att publiceras på Bolagets hemsida (www.mineralinvest.com) omkring den 11 april 2011. Slutligt teckningsresultat kommer att offentliggöras genom ett pressmeddelande från Bolaget, vilket kommer att publiceras på Bolagets hemsida (www.mineralinvest.com) omkring den 25 april 2011.

ÖVRIG INFORMATION

För det fall ett för stort belopp inbetalats av en tecknare kommer Mineral Invest att ombesörja att överskjutande belopp återbetalas. Ofullständig eller felaktigt ifylld anmälningssedel kan komma att lämnas utan avseende. Om emissionslikviden inbetalats för sent eller är otillräcklig kan anmälan om teckning också komma att lämnas utan avseende. Erlagd emissionslikvid kommer då att återbetalas.

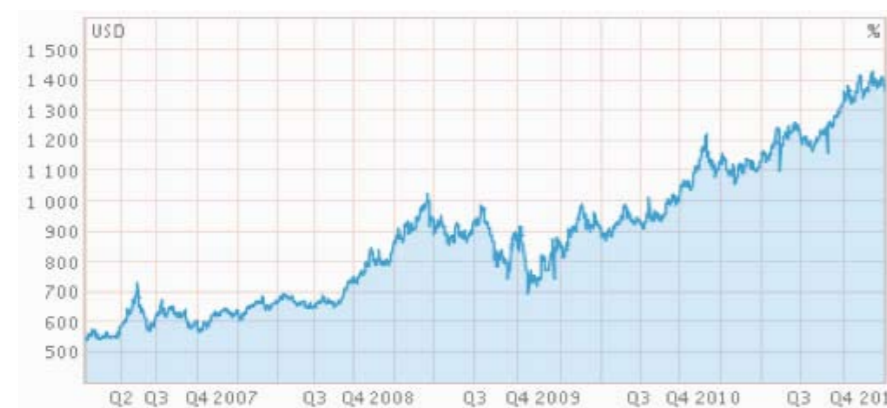
Marknadsöversikt

Informationen i detta avsnitt är baserad på allmänt tillgängliga informationskällor samt information från Bolaget. Styrelsen för Bolaget accepterar ansvaret för att informationen i avsnittet Marknadsöversikt har återgivits på ett korrekt och, såvitt Bolaget kan känna till och försäkra genom jämförelse med annan information som offentliggjorts, så har inga uppgifter utelämnats på ett sådant sätt som skulle göra den återgivna informationen felaktig eller missvisande.

GULD

Guld (med den kemiska beteckningen Au) är en ädelmetall och en av de kemiskt mest opåverkbara metallerna. Metallens unika kombination av fysiska och kemiska egenskaper gör att den är extremt smidbar. Guld skiljer sig från många andra tillgångar pga att det i all väsentlighet är oförstörbart, vilket innebär att allt guld som någonsin producerats fortfarande existerar. Korrosionsbeständigheten innebär även att guld behåller dess lyster, något som smyckesindustrin uppmärksammat sedan urminnes tider. Guld är även en mycket god ledare, vilket gör metallen lämplig för att täcka kontaktytor i elektronik och i högteknologiska elektronikprodukter. Även i optiska instrument och i speciella fönsterglas används metallen för att moderera värme- och ljusgenomsläpp.

Guldprisets 5-årshistorik



Källa: SIX

Guldpriset ligger på rekordhög nivåer, cirka USD 1.400 per oz i början av 2011. Det höga guldpriset drivs främst av ökande efterfrågan på den asiatiska marknaden i kombination med osäkerhet på de finansiella marknaderna, där intresset för guld som placeringssalternativ förväntas bestå. Flera bedömare, t ex Deutsche Bank, menar att guldpriset kommer att ligga mellan USD 1.400-1.600 per oz under de närmaste åren⁴.

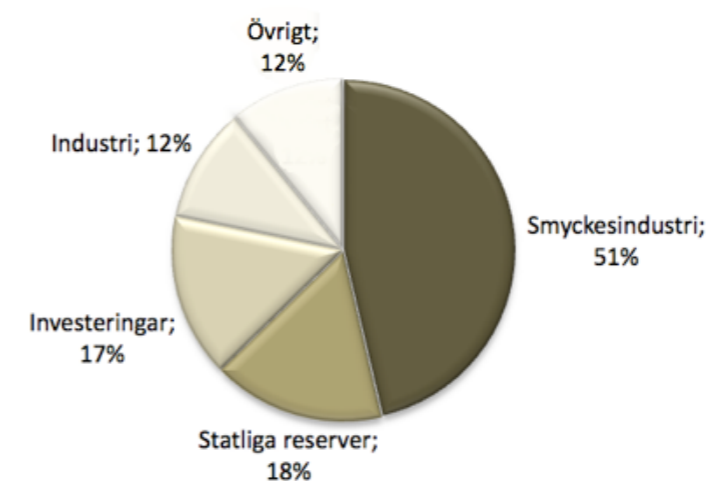
Guldpriset nådde rekordhög priser (ej inflationsjusterat) 2010. Året inleddes med ett guldpris på cirka USD 1.100 per oz. Under året steg priset till över USD 1.400 per oz men stabiliserade sig runt USD 1.375 per oz vid årets slut. Den enskilt högsta prisnivån någonsin i nominella termer uppnåddes med noteringen USD 1.415 per oz i december 2010.

Efterfrågan på guld⁵

Smyckesindustrin har dominerat användningen av guld sedan lång tid och svarar för cirka 75 procent av den totala genomsnittliga efterfrågan den senaste tioårsperioden. Efterfrågan från smyckesindustrin är tydligt säsongsbetonad där det fjärde kvartalet är det starkaste på grund av den indiska högtiden Diwali, Jul och andra högtider vid årets slut då smyckesgåvor är vanliga. Första kvartalet är det näst starkaste pga det kinesiska nyåret, indiska bröllopsäsongen och, till viss del, Alla Hjärtans Dag.

Den industriella efterfrågan på guld som bl a inkluderar elektronik-, dental-, läkemedels- och övrig industri står för i genomsnitt cirka 12 procent – cirka 12,8 miljoner oz – av den totala årliga efterfrågan. Elektronikindustrins genomsnittliga årliga efterfrågan uppgår till cirka 9,3 miljoner oz per år, vilket motsvarar drygt sju procent. Dentalindustrin, som svarar för cirka två procent av efterfrågan, är också en betydande användare av guld. Guldets bio-kompatibilitet, korrosionsbeständighet och antibakteriella egenskaper har lett till att en ökande kvantitet nyttjas inom läkemedelsindustrin för bio-

Efterfrågan på guld 2010⁵



Källa: World Gold Council

medicinska applikationer såsom tråd och förstärkningar till blodkärl. De senaste åren har den industriella användningen av guld som katalysator ökat för användning inom bl a bränsleceller och kemisk processindustri. Nya användningsområden väntas fortsätta att öka den industriella efterfrågan på guld.

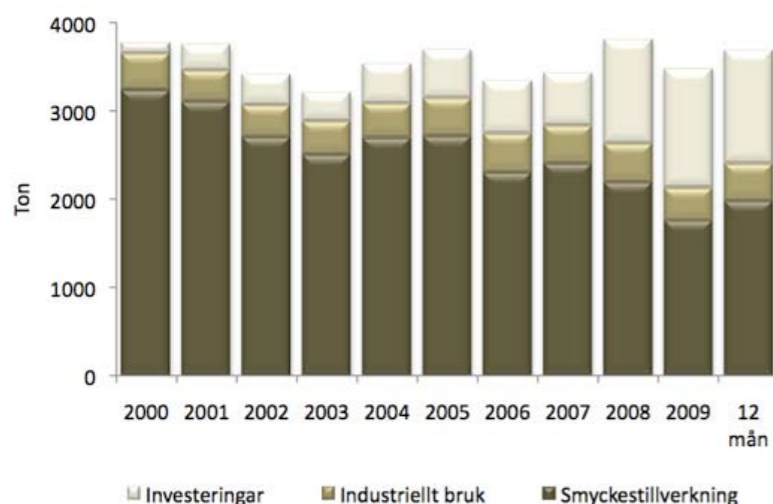
Den allmänna synen på guld som en värdebeständig tillgång är djupt förankrad i historien. På senare år har det blivit allt enklare att investera i guld tack vare börshandlade fonder och finansiella instrument. Därmed har guld blivit ett allt populärare investeringsobjekt och svarade för 32 procent av den totala efterfrågan under tredje kvartalet 2010.

I volym mätt är Indien världens största guldsmyckesmarknad och står för ca 23 procent av världsmarknaden, följt av USA med 13 procent. Asien är den region som står för den största efterfrågan inom industriell användning och svarade för 63 procent första halvåret 2010 följt av USA (16 procent).

⁴Källa: World Gold Council, European Precious Metals, 9 juli 2010, Deutsche Bank

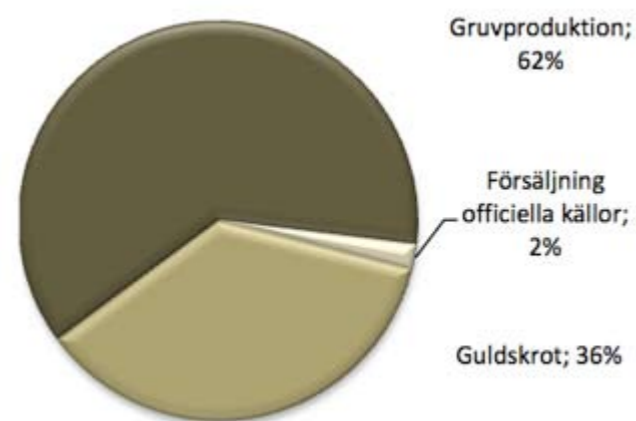
⁵Källa: Gold Demand Trends Q3 2010 (World Gold Council)

Nyttjande av guld



Källa: World Gold Council

Utbud på guld 2010



Källa: World Gold Council

UTBUD

Konsultbolaget Gold Field Mineral Services Ltd (GFMS) beräknar att det historiskt har producerats totalt cirka 5,2 miljarder oz guld, varav cirka två tredjedelar producerats sedan 1950-talet⁶. Huvuddelen av allt producerat guld finns i form av smycken som beräknas stå för 52 procent. Offentlig sektor och industri beräknas svara för 18 respektive 12 procent av allt guld medan guld som ren investering svara för cirka 16 procent. Endast två procent av allt guld som någonsin producerats är ej redovisat.

Gruvproduktion

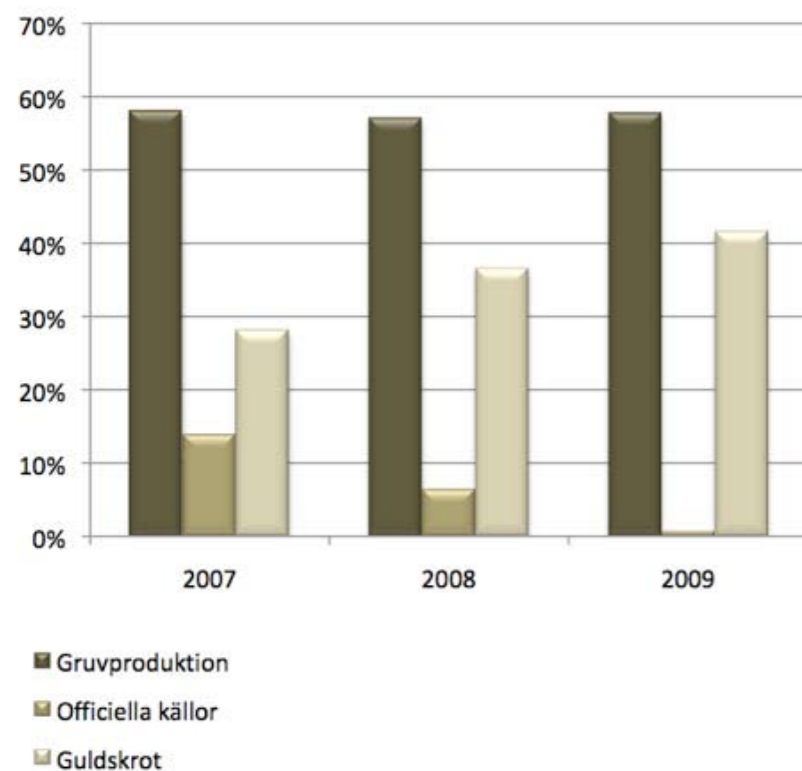
Tillförsel av guld sker huvudsakligen genom gruvproduktion som står för cirka 60 procent av utbudet. Sydafrika har varit den dominerande guldproducenten under 1900-talet och stod för hela 70 procent av den totala guldproduktionen på 1970-talet. Detta har kommit att ändras och 2009 var Kina världens största guldproducent (ca 12,8 procent av världsproduktionen) följt av Australien (9,4 procent) och USA (9,0). Sydafrika är dock fortfarande en betydande producent som står för ca 9,0 procent. I en allt större utsträckning kommer guld från utvecklingsländer som Indonesien och Ghana. Indonesien har gått från att producera ca 64.000 oz guld för drygt 20 år sedan till att idag producera över 3,2 miljoner oz. Det saknas aktuell officiell produktionsdata för DR Kongo, men den beräknade guldproduktionen uppgår till drygt 160.000 oz per år, enligt La Générale des Carrières et des Mines.

Land	Producerat (miljoner oz)	Reserver obruten malm (miljoner oz)
Kina	9.6	61
Australien	7.0	186
USA	6.7	96
Sydafrika	6.7	192
Ryssland	5.9	160
Peru	5.8	Uppgift saknas
Kanada	3.2	Uppgift saknas
Indonesien	3.2	96
Ghana	2.7	Uppgift saknas
Övriga länder	24.2	714
Totalt	75.0	1504

Källa: US Geological Survey, 2009

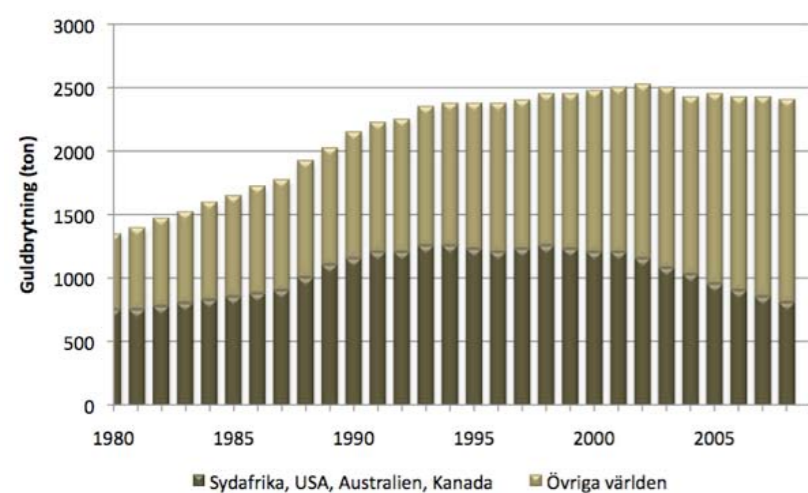
⁶Källa: GEMS Gold Survey 2010

Utbud av guld under 2007-2009



Källa: World Gold Council

GLOBAL GRUVPRODUKTION 1980-2008



Källa: GFMS Ltd.

Återvinning

Guld är, som tidigare nämnts, i all väsentlighet oförstörbart vilket innebär att allt guld som någonsin producerats finns kvar i någon form. Återvinning av guld utgör därför en viktig del av den totala guldmärknaden. Gulds-krot kommer från uttjänta produkter och inkluderar inte smycken. Gulds-krotets andel av guldmärknaden har ökat markant de senaste 10 åren, från cirka 19,2 milj-oner oz till närmare 38,4 milj-oner oz per år, dvs cirka 40 procent av det totala utbudet⁷.

Försäljning officiella källor

Världens centralbanker har drygt 912 milj-oner oz guld i sina reserver. Normalt hålls cirka 10 procent av ett lands valuta-reserver i guld. Trots att flera centralbanker har ökat sina guldr-eserver den senaste 10-års-perioden så har världens central-banker varit nettosäljare av i genom-snitt 16,9 milj-oner oz guld per år.

DEMOKRATISKA REPUBLIKEN KONGOS HISTORIA⁸

DR Kongo, eller Kongo-Kinshasa som landet även kallas idag, är en stat i Centralafrika som gränsar till Angola, Burundi, Republiken Kongo (Kongo-Brazzaville), Rwanda, Sudan, Tanzania, Uganda och Zambia. Landet har även en liten kustremsa vid Kongoflodens mynning mot Atlanten, endast 37 kilometer lång. DR Kongo är Afrikas till ytan tredje största och efter folkmängd fjärde största stat. DR Kongo är ett av Afrikas rikaste områden med hänsyn till naturtillgångarna, där t ex mineralreserverna uppskattas till ett värde om ofattbara 24 biljoner USD.



Landets historia

Kung Leopold II av Belgien koloniserade landet 1870. Kongo kom senare att annekteras av den belgiska staten 1908 efter att det visat sig att kung Leopold II misskött landet genom rovdrift på framförallt naturgummi och elfenben.

Under åren 1908-1960 då Kongo var belgisk koloni anlades infrastruktur i form av järnvägar, hamnar och landsvägar samtidigt som gruvor, plantager och industrier byggdes upp och på 1950-talet var Kongos BNP den högsta i Afrika. Under denna period bedrev privata koncessionsbolag omfattande utvinning av naturtillgångar.

2006 höll DR Kongo sitt första demokratiska val sedan landets självständighet 1960. Den politiska stabiliteten i DR Kongo präglas fortfarande av motsättningar mellan politiska fraktioner. De östra delarna av DR Kongo drabbades svårast av inbördeskriget och det är även där som våldet oftast har fortsatt efter det officiella krigsslutet.

⁷Källa: Gold Demand Trends Q3 2010 (World Gold Council)

⁸Källa: CIA World Factbook, Dagens Nyheter och Nyhetsbyrån AFP: 12 september 2010

I september 2010 utlyste DR Kongos president Kabila ett generellt gruvförbud i de tre östra provinserna Nord-Kivu, Syd-Kivu och Maniema för att stävja rebellgrupper som kontrollerar delar av den lukrativa gruvhanteringen. Dessa områden ligger mer än 750 km från Mineral Invests licensområde i Orientale provinsen och i dagsläget finns ingen information som tyder på att Orientale provinsen skulle riskera att omfattas av ett gruvstopp.



Guldfynd och gruvdrift i Kilo-Moto⁹

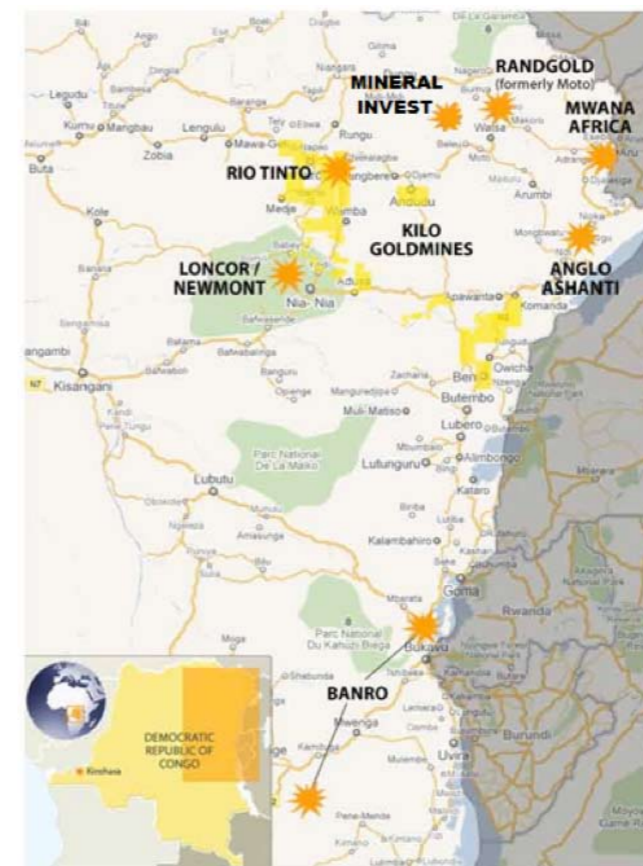
Guldfynd i nordöstra Kongo gjordes 1903 i Ituri-floden. Den första gruvan öppnades i liten skala ett år senare i Kilo. Kilo-området präglas av fyndigheter bestående av höghaltiga malmådror medan Moto-området präglas av fyndigheter bestående av guldimpregnerade skifferlager samt alluviala fyndigheter i äldre flodbäddar. Det 80.000 km² stora Kilo-Moto guldfältet är en av Afrikas största guldfyndigheter. Guldproduktionen i området kulminerade på 1950-talet med en årlig produktion på 288.000 oz guld. Totalt beräknas området ha producerat 11,2 miljoner oz guld t o m 1966 då det statsägda bolaget L'Office des Mines d'Or de Kilo-Moto (OKIMO) blev ansvarigt för att sköta samtliga koncessioner i Orientale-provinsen. OKIMO var således resultatet av den nationaliseringspolitik som fördes. Till följd av OKIMOs kraftigt försämrade finansiella ställning har bolaget blivit tvunget att överlåta koncessioner till utländska aktörer. Moto Goldmines Ltd (Kinross Gold Corporation Inc), Kilo Gold Mines Ltd, AngloGold Ashanti Ltd och Randgold Resources Ltd är exempel på internationella aktörer som har förvärvat koncessioner i regionen. På grund av de konflikter som präglat Kongo, har utländska gruvbolag inte etablerat sig i landet förrän efter den officiella freden 2003. Därmed har moderna utvinningsmetoder nyttjats under en i sammanhanget kort tidsperiod. Dessutom bedöms Kongo som underprospekterat jämfört med de övriga afrikanska länderna med en betydande potential för nya fyndigheter. Tillgången på riskkapital har också ökat i spåret av stigande råvarupriser och strukturella förändringar inom gruvbranschen. Vidare har gruvindustrin till följd av den tekniska utvecklingen blivit allt



Källa: Musée royal de l'Afrique centrale

effektivare. Internationella mineralbolag aktiva i regionen

Flera stora internationella gruvbolag har etablerat verksamhet i DR Kongo de senaste åren. Detta har resulterat i förbättrad infrastruktur samtidigt som bolagens sociala engagemang har möjliggjort byggnation av såväl skolor som sjukhus. Dessa engagemang bidrar till såväl ökad säkerhet i regionen som minskade investeringsbehov genom kooperativa investeringar. Nedan redovisas ett urval av de större internationella börsbolag som är aktiva i DR Kongo.



Källa: Mineral Invest, Kilo Goldmines Ltd

Mineral	Börsvärde ¹⁰
<i>Koppar/kobolt</i>	
First Quantum	CAD 7,4 miljarder
Equinox	USD 4,1 miljarder
Katanga Mining	CAD 2,3 miljarder
Anvil	CAD 0,85 miljarder
Metorex	USD 0,5 miljarder
<i>Guld</i>	
Randgold Resources	USD 8,5 miljarder
AngloGold Ashanti	USD 18,3 miljarder
Banro Corporation	USD 0,55 miljarder
Kilo Gold Inc	CAD 0,02 miljarder
Mwana Africa	CAD 0,06 miljarder
<i>Diversifierade</i>	
Freeport-McMoran	USD 51,9 miljarder
Lundin Mining	USD 4,2 miljarder
OM Group	USD 1,2 miljarder

⁹Källa: L'Office des Mines d'Or de Kilo-Moto, G. Kock Research

¹⁰Källa: Thomson Reuters

Verksamhetsbeskrivning

MINERAL INVESTS VERKSAMHET

Mineral Invest är ett svenskt publikt aktiebolag med verksamhet inom mineralnäringen i Afrika. Bolaget bedriver verksamhet inom mineralutvinning och handel med bland annat guld, tantalit och tenn. Mineral Invest har i dagsläget licenser och avtal rörande två områden; Kilo-Moto-guldbältet i Demokratiska Republiken Kongo ("DR Kongo") och Moyale i Etiopien.

VISION

Mineral Invests vision är att bli ett guldföretag i världsklass.

Bolaget ska tillhöra de främsta i branschen när det gäller god långsiktig avkastning för aktieägarna och ansvarstagande för människa, miljö och samhälle.

AFFÄRSIDÉ OCH STRATEGI

Mineral Invests affärsidé är att bedriva guldprospektering, ytnära guldpåskproduktion samt handel med metaller och mineraler i Afrika, och därigenom skapa värde för bolagets aktieägare.

Mineral Invests medarbetare har lång erfarenhet av mineralutvinning och handel med mineraler i Afrika, vilket enligt Bolagets styrelse ger Mineral Invest en unik ställning bland svenska mineralföretag. Därigenom har Bolaget byggt upp ett omfattande lokalt kontaktnätverk, med representanter för både politiska och kommersiella intressen inom gruvnäringen i centrala Afrika, och med stöd av detta nätverk har Bolaget ingått avtal och förvärvat licenser för två potentiellt stora guldfyndigheter: dels i Kilo-Moto-guldbältet i nordöstra DR Kongo, dels i Moyale i södra Etiopien.

Mineral Invests strategi är att, bland annat med hjälp av Bolagets lokala nätverk, förvärva licenser för mineralutvinning (främst guld) i Afrika. Bolaget fokuserar på projekt där mineralutvinning och positiva kassaflöden kan åstadkommas inom 12 månader, t ex genom muddring av floder och andra ytnära mineraliseringar, vilket minskar bolagets kapitalbehov och risk. Bolaget avser därefter att använda delar av det egengenererade positiva kassaflödet för att

fastställa ytterligare mineraltillgångar och mineralreserver enligt NI 43-101 standard eller motsvarande. Mineral Invest avser därmed inte att i egen regi bedriva gruvdrift utan istället lokalisera och bevisa mineraltillgångar. Bolaget kommer därefter att ingå operationella samarbeten med etablerade gruvoperatörer för att bedriva gruvdrift, alternativt avser Bolaget att på ett senare stadium sälja delar av tillgångarna till etablerade gruvföretag.

Vidare avser Mineral Invest fortsätta att bedriva handel med metaller och mineraler, som komplement till sin huvudsakliga verksamhet.

Företagets strategiska fokus är att maximera aktieägarnas värde genom att effektivt utveckla sina befintliga tillgångar på ett etiskt och miljömässigt ansvarsfullt sätt, att snabbt nå positiva kassaflöden samt att driva organiska och strategiska tillväxtpotentialer i Afrika.

AFFÄRS- OCH INTÄKTSMODELL

Mineral Invests affärsmodell syftar till att på ett etiskt sätt skapa aktieägarvärde. Detta gör bolaget genom att samarbeta med lokala myndigheter, företag och individer på de platser där bolaget är verksamt. Mineral Invest erbjuder sina samarbetspartners tillgång till

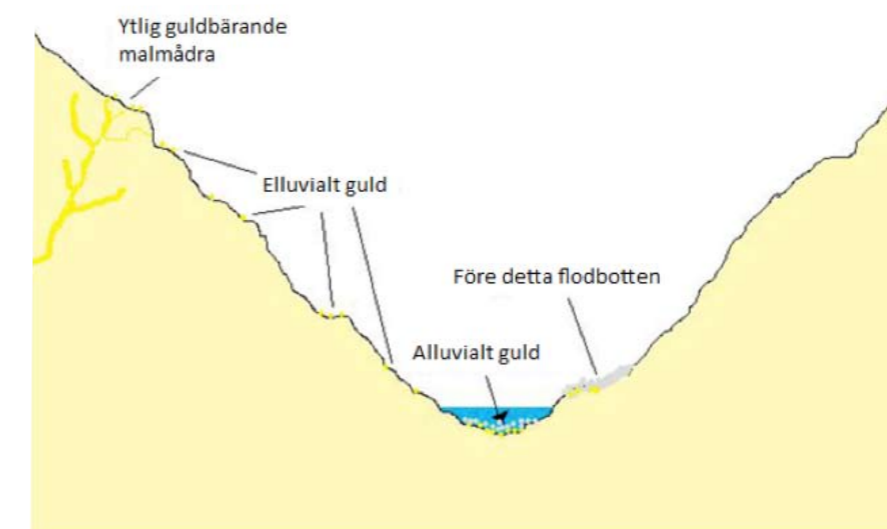
den kunskap som Bolagets medarbetare besitter samt de ekonomiska resurser som Bolaget förfogar över. Bolagets samarbetspartners tillför lokalkännedom och kontakter som krävs för att framgångsrikt etablera mineralutvinningsverksamhet i regionen i fråga. Mineral Invests intäktmodell bygger på intäktindelning med lokala partners vilket praktiskt åstadkoms genom skapandet av delägda joint venture-bolag där verksamheten bedrivs. På detta sätt säkerställer Bolaget att dess partners intressen stämmer överens med Mineral Invests intressen.

MINERALUTVINNING

Mineral Invest utvärderar ett flertal möjliga arbetssätt för att bedriva effektiv mineralutvinning. Metoderna är i första hand muddring på floder, utvinning av tidigare anrikningssand samt utvinning i öppna dagbrott av ytnära mineraltillgångar. Bolaget utvärderar även guldutvinning från elluviala och alluviala fyndigheter. Mineral Invests geologer bedömer att Bolaget kan utvinna guldfyndigheter genom dessa metoder inom Bolagets respektive licensområden.

Utvinning av alluviala och guldsandsfyndigheter

En alluvial fyndighet är en ansamling av sediment bestående av grus, sand, gyttja och kemiska fällningar. Dessa ansamlingar bildas då sediment färdas i en flod eller ström och ansamlas på olika platser, exempelvis i en flodkrök. Alluvium kan finnas i floden eller i närliggande flodslätter.



Tunga mineraler såsom guld tenderar att sjunka till botten snabbare än lättare mineral som lera och grus. Som ett resultat av detta brukar guld och tunga mineraler samlas i områden av floden där flödet, och därmed flodens bärkapacitet, är nedsatt. Alluviala guldfyndigheter hittas i områden i och utmed floden där tyngre material har koncentrerats. Dessa områden kan exploateras genom muddring och vaskning.

Guldsandsfyndigheter hittas i flodslätter nära strömmar och floder. Flodslätter skapas som ett resultat av historiska översvämningar och kan även utgöras av historiska flodområden som sedermera fyllts av sediment. Guld och tyngre mineraler förflyttas i floden på samma sätt som i fallet med alluviala guldfyndigheter. I fallet med en existerande flod där mineral förflyttas kontinuerligt skapas inga nya guldsandsfyndigheter förutom vid översvämningar. Guldsandsfyndigheter exploateras genom utgrävning.

Utvinning av elluviala fyndigheter

Elluvium är en restprodukt som formas genom in-situ nedbrytning av berggrunden varvid bergets olika beståndsdelar bryts ner på kemisk väg som ett resultat av att berggrunden utsätts för regn och rörelser i grundvattnet. Motståndskraftiga mineraler koncentreras generellt i gränsoområdet mellan jord och berg. Dock kan dessa komma att förflyttas i samband med rörelser i jorden, primärt framkallade av gravitation. Elluviala guldfyndigheter förekommer där berggrunden innehåller höga guldhalter. Guldhalt ökar i elluviala fyndigheter eftersom mindre motståndskraftiga mineraler bryts ner och förs bort.

UTVINNINGSMETODER

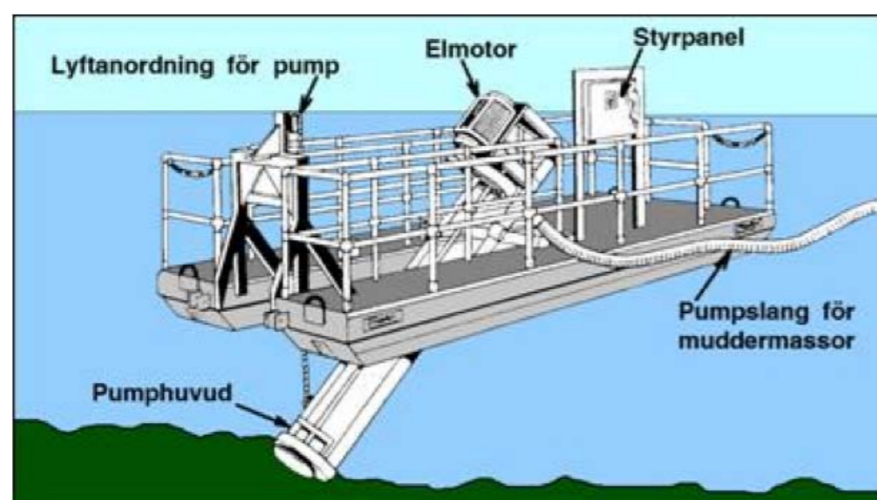
Muddring

Ett större mudderverk använder en mekanisk metod för att gräva upp material (bottensediment såsom sand, grus och lera) med skovelhjul på en rund roterande lina i främre delen av mudderverket. En annan metod som är vanlig vid mindre verksamheter, är att hydrauliska suganordningar används för att suga upp material från exempelvis en flodbädd. Materialet sorterar därefter med hjälp av vatten.

På stora mudderverk dumpas skovelhjulet materialet i en roterande stål-cylinder, en speciell typ av trumma, som lutar ner mot ett gummibälte där för stort material, t.ex. större stenar, sorteras bort och dumpas bakom mudderverket. Dessa restprodukter går generellt under beteckningen gråberg, eller så kallad waste rock. Cylindern konstrueras i sin tur med många mindre hål som tillåter mindre material, inklusive guld, att skiktas ut och hamna i en separat urskilningskammare där guld och andra metaller sorteras ut. Det material som tvättas eller sorteras bort kallas anrikningssand, så kallade tailings.

Hydrauliskt mudderverk

Mineral Invest planerar att initialt genom muddring utvinna guld ur flodbädden. Bolaget ämnar muddra de flodbäddar som finns i området. De mudderverk som Mineral Invest planerar att investera i är mudderverk med skovelhjul, alternativt hydraulisk sug, beroende på flodens förutsättningar. Anordningarna är monterade på pramar och pumphuvudet kan på ovanstående hydrauliska mudderverk fällas ner till flodbotten. Upptaget material pumpas bakåt via en slang till en angränsande behållare och rensas på ett rullband. Varje mudderverk har en besättning på fyra personer bestående av en kapten, en säkerhetsvakt, en operatör av skovelhjul/sug och en person som hanterar rullbandet. På grund av det relativt svårtillgängliga geografiska läget kommer mudderverken att till stor del byggas på plats i DR Kongo, vilket medför att kostnaderna per mudderverk beräknas uppgå till cirka USD 300.000 – 400.000.



Källa: Environment Canada

Dagbrott i anrikningssand

Anrikningssand är ett slags bearbetningsavfall och en biprodukt vid guldbrytningsprocessen. Denna biprodukt var mycket vanlig under den tidigare delen av 1900-talet i samband med vissa former av kemisk mineralutvinning, något som användes vid dåtida mineralutvinning i DR Kongo. Guldförande bergarter som även innehöll arsenik krossades och spreds över flytande kvicksilver för att särskilja guld. Kviksilvret avdunstades därefter vilket lämnar guldet kvar. Det återstående sandliknande ämnet, som kallas anrikningssand, dumpades typiskt i lågt liggande områden eller sjöar och vattendrag i närheten av gruvan.

Ny anrikning av tidigare anrikningssand

Mineral Invest ämnar bedriva mineralutvinning i dagbrott på platser där den här typen av anrikningssand finns på licensområdet. De platser som identifierats härrör från belgisk gruvdrift på fram till 1960. Med modern teknik och den kunskap som Bolagets medarbetare besitter, bedöms det finnas goda möjligheter att från denna anrikningssand utvinna guld som inte har tagits tillvara vid tidigare gruvdrift. Mineral Invests första prover innehöll cirka 2,5-3,2 g/t enligt provsvar från ALS Laboratory Group.



Lokalbefolkningen utvinna guld med enkla metoder.

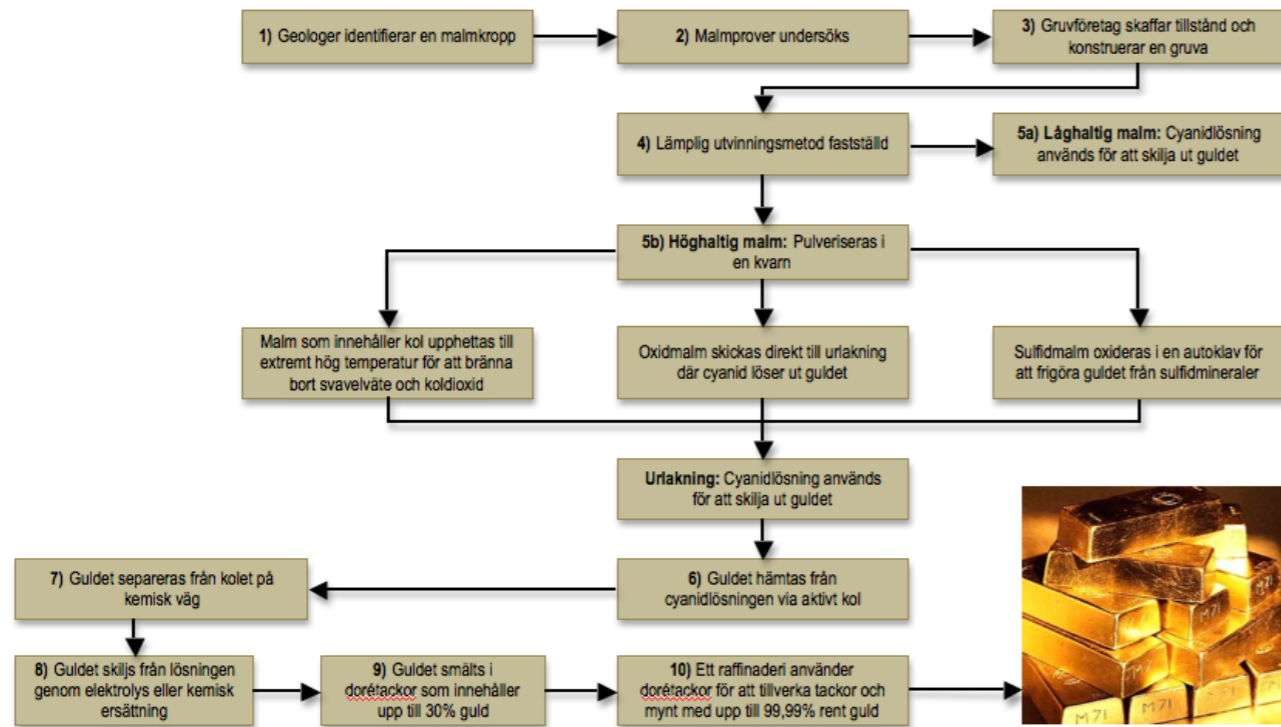
Dagbrott i ytnära fyndigheter

Inom ramen för Mineral Invests licensområde bedömer Bolaget att det finns goda möjligheter till ytnära fyndigheter, som potentiellt kan utvinnas i dagbrott med relativt enkla metoder. Denna metod går rent praktiskt ut på att provborrningar på 3 - 5 meters djup utförs varefter intressanta fyndigheter kartläggs i rutnät. Därefter extraheras de olika delarna och mineralextrakt separeras manuellt. Detta arbetssätt är mer arbetskraftsintensivt än till exempel muddring. För att minska behovet av arbetskraft kan mekanisk utrustning tillföras.



Utgrävning av befintligt anrikningsmaterial från tidigare guldbrytning, sk tailings.

Processöversikt mineralutvinning genom gruvdrift



Källa: www.responsiblegold.org; Deutsche Bank

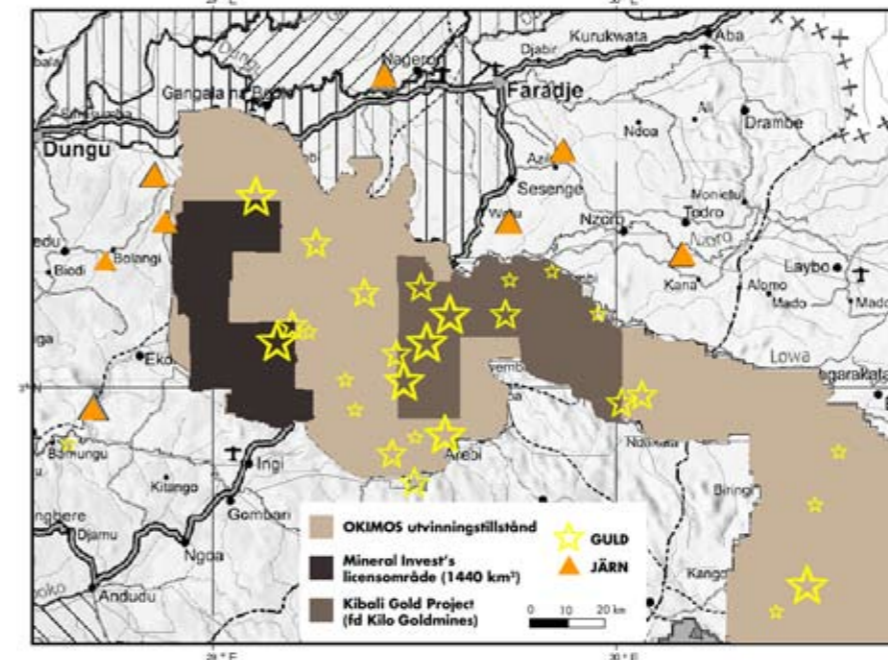
Källa: www.responsiblegold.org; Deutsche Bank

Bolagets geologer arbetar idag huvudsakligen med prospektering och med att identifiera malmkroppar för vidare mineralutvinning, steg 1 i ovan illustration av mineralutvinningsprocessen.

DR KONGO

Mineral Invests huvudsakliga fokusområde är i dagsläget den licens som Bolaget har i DR Kongo tillsammans med lokala partners.

Området för Mineral Invests licensavtal

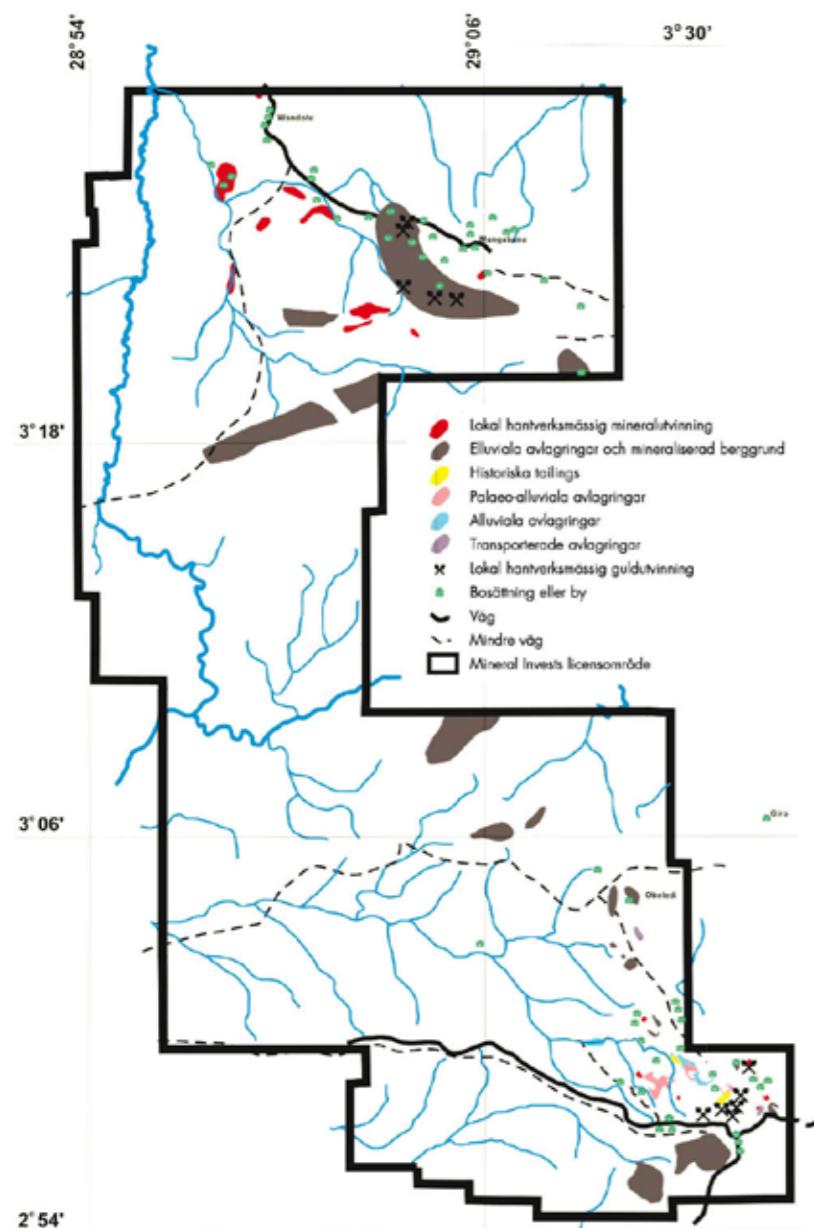


Ovan karta visar Mineral Invests licensområde (i mörkbrunt) och Kibali Gold Project (i ljusbrunt). Markeringarna för guld och järn indikerar platser för f.d. belgiska kolonialgruvor.

Mineral Invest äger 92% av det kongolesiska dotterbolag (Mineral Invest Congo AB SPRL) som innehar en prospekteringslicens för ett 1.440 km² stort område i det sk Kilo-Moto-bältet i DR Kongo (för licensvillkor se Väsentliga avtal i avsnitt *Legala frågor och övrig information*). Området är beläget ca 20 km väster om Kibali Gold Project, ett långt framskridet internationellt gruvprojekt, där prospekteringsarbete hittills har påvisat reserver om 9,2 miljoner oz guld och ytterligare indikerade och antagna tillgångar om över 20 miljoner oz guld. Mineral Invest har genomfört omfattande provtagning i floder och flodbäddar på licensområdet och avser att påbörja mineralutvinning genom muddring under det tredje kvartalet 2011.

Bolaget har för närvarande endast begränsad information om de potentiella guldfyndigheter som finns på bolagets licensområde och har ännu inte sammanställt tillräckligt med prospekteringsinformation för att kunna klassificera sina mineraltillgångar enligt NI 43-101 standard eller motsvarande. Mineral Invest planerar därför att under 2011 även påbörja ytterligare prospekteringsarbete, t ex provborring, grävningar och geofysiska flygmätningar. Bolaget har därmed ej heller någon säkerställd

information rörande storleken på eventuella mineraltillgångar. På basis av den begränsade information som Bolaget har är det i dagsläget ej möjligt att fastställa den tidsperiod under vilken Mineral Invests tillgångar i DR Kongo kan bearbetas. Bolaget har ännu inte inlett någon faktisk brytningsverksamhet i DR Kongo.



Ovan karta visar Mineral Invests licensområde med Wanga-flodens lopp och bifloder, där Mineral Invest planerar för muddring.

Bolagets geologer har identifierat ett flertal guldmineraliserade kvartsådror samt andra typer av mineraliserade bergarter. Mineralisering förekommer både i form av alluviala fyndigheter, huvudsakligen i före detta flodbäddar, och elluviala fyndigheter i anslutning till äldre guldådror. Initial ytnära provtagning har indikerat guldhalter om i genomsnitt 10 - 20 g/t, med högsta guldhalter om över 700 g/t. Provtagning har skett på avlagringar i flodbäddar samt på markprover tagna i existerande dagbrott i området. Provernas vikt, volym, fukttinnehåll har analyserats av ALS Laboratory Group i Kanada, ett ledande globalt analysföretag för test av prover åt gruvindustrin, som även utfört så kallad assay, analys av guld genom smältning och separering. På Mineral Invests licensområde finns därutöver minst två före detta belgiska koloniala guldgruvor och ett flertal så kallade tailings med anrikningsmaterial från tidigare guldbrytning, som visat sig innehålla återvinningsbart guld. Bolagets chefsgeolog, Pavel Durnev bedömer efter genomförda tester och analyser att området sannolikt innehåller flera miljoner oz guld.

På ett flertal platser bedriver lokalbefolkningen guldutvinning med enkla metoder, se rödmarkerade områden på föregående karta, och på området finns dessutom ett omfattande flodsystem med stor potential för muddring av flodbäddar och flodbotten med syfte att utvinna guld. Att lokalbefolkningen bedriver viss mineralutvinning på området är en god indikation på att ytnära mineralfyndigheter finns inom Bolagets licensområde. Mineral Invest kommer i framtiden att utvärdera möjligheten att rekrytera erfaren lokal personal för Bolagets mineralutvinningsverksamhet.

Utförda arbeten 2010

I Kilo-Moto-området har Mineral Invest under 2010 genomfört omfattande undersökningar av licensområdet. Detta inkluderar exempelvis utvärdering av flodsystem, dammar med anrikningssand, slänter, sandbäddar och flodbäddar med flera. Bolagets geologer har utfört cirka 70 provtagningar i området, vilka har skickats på analys till ALS Laboratory Group i Kanada. Resultatet av detta har indikerat mineraliseringshalter om i genomsnitt 10 - 20 g/t, med högsta halter om över 700 g/t.

Utförda arbeten i DR Kongo under 2009

Under 2009 började Bolaget undersöka möjligheten att etablera verksamhet i DR Kongo. Bolagets geologer och lokala samarbetspartners genomförde inledande översiktliga studier av Kilo-Moto-området samt efterforskningar kring historisk gruvdrift i området.

Utförda arbeten i DR Kongo under 2007-2008

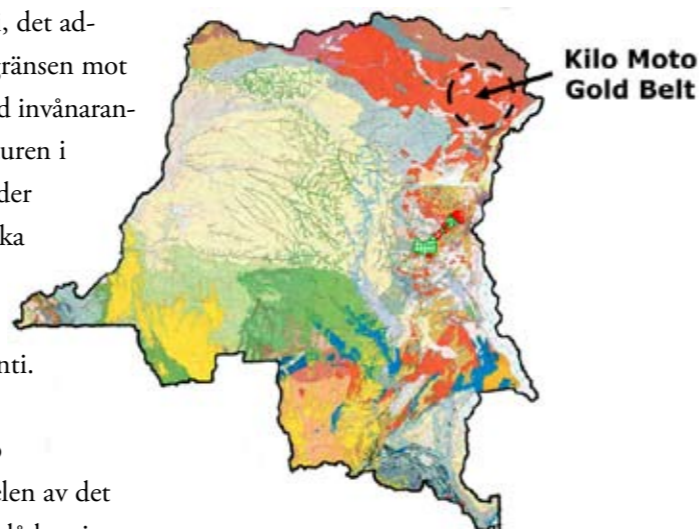
Under 2007 och 2008 hade Bolaget inte någon verksamhet i DR Kongo.

Regionen

Kilo-Moto-guldbältet är beläget i nordöstra DR Kongo i provinsen Oriental, cirka 2°30'0"N om ekvatorn. Regionen har ett tropiskt klimat med ett landskap som varierar mellan regnskog och savanner. Kibali-floden rinner från öst till väst genom området från dess källa i bergen på gränsen mot Uganda. Under regnperioden fylls naturliga bifloder till Kibalifloden och bildar reservoarer för den torrare delen av året. Den genomsnittliga temperaturen i regionen varierar mellan 25-28°C med en nederbörd om cirka 1700-2200 mm per år. Året delas in i två torra perioder och två regnperioder med en kortare torr period januari till mars, en kortare regnperiod april till maj, en längre torrperiod juni till augusti och en kort regnperiod september till december. Regnperioderna karaktäriseras av kraftiga tropiska skyfall under kortare perioder, generellt under senare delen av dagen.

⁶Källa: Mineral Invest, Royal Bank of Canada Capital Markets, december 2010

Kilo-Moto-guldbältet ligger cirka 550 km nordöst om Kisangani, det administrativa centrumet i regionen, och cirka 160 km väster om gränsen mot Uganda. I området finns ett stort antal större och mindre byar med invånarantal från ett 100-tal personer upp till 10.000 invånare. Infrastrukturen i området är begränsad med ett fåtal större vägar som sammanbinder huvudorterna. I området finns flygplatser i Dungu och Watsa vilka förbinder regionen med Kisangani och Kinshasa. I Watsa ligger OKIMOs huvudkontor för regionen, vilket delas av bland andra Randgold Resources, Mineral Invest och AngloGold Ashanti.



Historiska guldförande mineraliseringar i nordöstra DR Kongo

Guldådrorna i Kilo-Moto-guldbältet förekommer i den västra delen av det i regionen dominerande arkaiska grönstensbältet. Kring vissa guldådror i regionen har studier även indikerat förekomsten av stora kvantiteter branta, naturliga intrusioner av dolerit.

Området har varit utsatt för ett flertal tektonisk-magmatiska aktiveringar vid olika tidpunkter vilket resulterat i förändring av bergarterna. Detta illustreras av förekomsten av vulkaniska bergarter och varianter av dessa kring guldådrorna i Durba och kring andra producerande guldformationer i området.

I regionen finns även bergsformationen Garambien, bestående av gamla arkaiska formationer, som skapats genom bl a denudering och består av grus och klappersten. I fyndigheter i regionen har spår av sådan klappersten identifierats i exempelvis alluvialbildningar (avlagringar av sand, lera och grus som bildats i områden där fastlandet tillfälligtvis översvämmas av vatten, eller i insjöar och hav) och dagbrott i anrikningssand, tillsammans med mindre grus sannolikt härrörande från yngre kvartsådror.

Mineraltillgångar i Kilo-Moto

I Kilo-Moto-området har gruvdrift bedrivits sedan början av 1900-talet och totalt har över 16 miljoner oz guld brutits från gruvor i regionen. Den tidigare industriella gruvdriften under belgisk kontroll upphörde i samband med Belgiens tillbakadragande från landet 1960. Under 1950-talet nåddes den då högsta produktionsstakten i området och över 288.000 oz guld utvanns årligen. Sedan landets självständighet från Belgien har endast begränsad gruvdrift skett i området, ofta av lokalbefolkning och med primitiva metoder.

Större internationella gruvbolag har under 2000-talet etablerat verksamhet i regionen och bidragit till ökad ekonomisk aktivitet och förbättrade kommunikationer och infrastrukturinvesteringar. I takt med de ökande investeringarna i gruvdrift så har allt större mineraltillgångar upptäckts i området. Enligt OKIMO är guldreserverna i regionen de femte största i världen, cirka 13 procent av de totala reserverna. Befintliga fyndigheter som prospekterats i närliggande områden av exempelvis AngloGold Ashanti och Randgold Resources har indikerat tillgångar om över 30 miljoner oz guld.

Exempel på kända guldfyndigheter i Kilo-Moto¹¹

Agbarabo

Totalt 600.000 oz guld har utvunnits från Agbarabo-gruvan med en medelhalt om 39 g/t. Detta guld har producerats från en 20 - 40 m tjock, 20m – 40 m bred och 400 m lång mineraliserad åder med guldhalt upp till 592 g/t.

Durba

Alluvialt guld upptäcktes 1906 i Moto-området och gruvdrift startades på 1920-talet. Gruvorna i området drevs av Société des Mines d'Or Kilo-Moto från 1926 till 1964 och därefter av OKIMO. Guldmineralisering finns primärt i Kibaliska (NeoArkaiska) formationer. I Durba finns guld i pyritbärande jasperoider och grafitiskiffer infogat i kvarts- och tufflager. Endast yttre zoner har brutits vid tidigare gruvdrift. I Kilo-Moto-området är guldfyndigheter i allmänhet kopplade till grönstensbälten omvandlade genom granitiskt intrusion.

Gorumbwa

Mineraliseringen förekommer i Kibaliska (neoarkaiska) skifferlager, utan kvarts och med låga sulfidhalter. Dessa skifferlager består av kvartsskiffer och utgör fragment och primära fyndigheter. Den primära guldfyndigheten består av en guldåder som utgörs av klorit-skiffer och finns under ett basaltskikt. Totala reserver/resurser beräknades år 1986 för gruva och stenbrott till 805 respektive 710 ton malm med guldhalt varierande mellan 9,3 och 25,9 g/t. Guldådern innehåller dessutom 20-25 procent silver och 3 procent koppar. Den primära fyndigheten har först brutits i dagbrott och därefter under jord.

Moku

Mineralisering förekommer i en omfattande mörk kvartsåder som går i grönstensbältet med nära kontakt med en inträngande dioritformation. Kvartsådern är cirka 800 m lång, 1 m bred, 60 m djup. Ådern har exploaterats historiskt och producerat cirka 15.715 oz guld (halter varierande mellan 10 till 70 g/t). Tidigare exploatering avbröts på grund av vatteninflöde.

Nzebi

Mineraliseringen förekommer i Kibaliska formationer och grönsten som påverkas av granitisk intrusion. Guldmineralisering finns i mylonitformationer och kvartsvener, som korsar myloniten. Totala reserver/resurser beräknades år 1986 för Guelley-fyndigheten, en del av Nzebi-fyndigheten, till 1,4 miljoner ton malm med total guldhalt om 8,1 g/t. Gruvdrift har bedrivits på platsen men ytterligare tillgängliga mineralresurser finns.

¹¹Källa: Mineral Invest, Royal Bank of Canada Capital Markets, december 2010

ETIOPIEN

Mineral Invest bedriver viss prospekteringsverksamhet i Moyale i södra Etiopien.

Mineral Invests licensområde i Etiopien

Mineral Invest har ingått ett joint venture-avtal med OSS Engineering Plc avseende prospektering och mineralutvinning i Moyale (för avtalsvillkor se Väsentliga avtal i avsnitt *Legala frågor och övrig information*). Prospekteringslicensen, för ett 123 km² stort område i Moyale i det så kallade Adola-bältet i södra Etiopien cirka 250 km söder om Etiopiens största guldgruva, Lega Dembi, innehas av MGM Gold Mines Plc, som Mineral Invest äger till 70 procent, den resterande delen ägs av OSS Engineering Plc som är Mineral Invests lokala samarbetspartner.

Utförda arbeten i Etiopien under 2010

I syfte att verifiera och komplettera EIGS resultat, har Mineral Invest under 2010 genomfört ytterligare grävning och dikning samt provborrat åtta nya hål på Hararsam II (som inte provborrats tidigare) samt två nya hål på Chamuk. Därtill har geofysiska mätningar genomförts genom överflygning av hela området. Resultaten av dessa undersökningar har gett okaraktäristiskt enhetliga och låga värden, vilket har föranlett osäkerhet om den analytiska noggrannheten. Ytterligare prospekteringsarbete måste därför genomföras innan Mineral Invest med tillräckligt stor konfidens kan bekräfta eller ifrågasätta EIGS historiska resultat. Bolaget har därmed ej någon säkerställd information rörande storleken på eventuella mineraltillgångar. På basis av den begränsade information som Bolaget har är det i dagsläget ej möjligt att fastställa den tidsperiod under vilken Mineral Invests tillgångar i Etiopien kan bearbetas. Bolaget har ännu inte inlett någon faktisk brytningsverksamhet i Etiopien. De geofysiska flygmätningarna har dock indikerat intressanta anomalier i den norra delen av Haramsam II, vilket Bolaget avser att följa upp genom mätningar i marknivå under 2011.

Utförda arbeten i Etiopien under 2009

Under 2009 inledde Mineral Invest och den lokala partnern OSS Engineering Plc ett borrhänsprogram i syfte att kommersialisera guldfyndigheterna i Moyale. Målsättningen var att definiera de mineraliserade zonerna Chamuk och Hararsam II med ett kärnborrhänsprogram omfattande 600 meter. Det första borrhålet påbörjades den 26:e november 2009.

Utförda arbeten i Etiopien under 2007-2008

Under 2008 började Bolaget att undersöka möjligheten att etablera verksamhet i Etiopien inom både mineralutvinning och handel med metaller och mineraler. Under 2007 hade Bolaget inte någon verksamhet i Etiopien.



Regionen

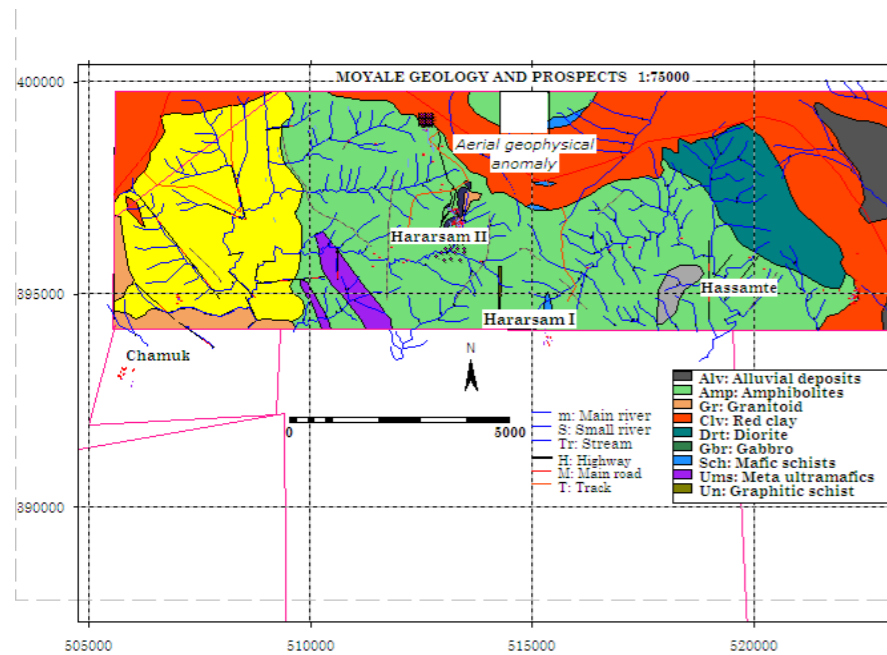
Moyale är beläget i Oromia-provinsen i södra Etiopien, på gränsen mot Kenya. Regionen är till viss del part av den etiopiska högplatån, beläget i genomsnitt mellan 1.400-1.600 meter över havet, vilket påverkar klimatet i Moyale. Medeltemperaturen i regionen varierar mellan 18-28°C beroende på säsong. Området har relativt låg luftfuktighet och begränsad nederbörd. Regnperioderna infinner sig mellan april-maj och oktober-november, medan övriga månader karakteriseras av torra och värme.

Moyale ligger cirka 750 km söder om Addis Abeba, Etiopiens huvudstad, och Adama är administrativt centrum i provinsen. Den huvudsakliga transportleden i området är en etapp av den östafrikanska motorvägen, en del av den transafrikanska motorvägen mellan Kairo och Kapstaden, vilken går mellan Addis Abeba och Mombasa, Kenya. Den etiopiska delen av staden Moyale har cirka 25.000 invånare. I regionen finns flera större och mindre byar med varierande befolkningsmängd. I Moyale finns en flygplats som förbinder regionen med Addis Abeba.

Mineraltillgångar i Moyale

Förekomst av guld i Moyale rapporterades första gången 1987, vilket föranledde det etiopiska gruvministeriet att låta Ethiopian Institute of Geological Surveys ("EIGS", numera Geological Survey of Ethiopia) genomföra en omfattande prospektering av området i början av 1990-talet. Totalt har myndigheterna investerat över USD 7 miljoner för prospektering i Moyale-regionen. Bland annat har EIGS gjort omfattande grävningar, dikningar och tagit en större mängd jordprover samt provborrat 25 hål om totalt 4.893 meter. Utifrån detta prospekteringsarbete har EIGS uppskattat potentiella mineraltillgångar till totalt cirka 800,000 oz guld i fyra mineraliserade områden; Hassamte, Hararsam I, Hararsam II och Chamuk. Fyndigheterna i nedan tabell är ej klassificerade enligt NI 43-101 eller liknande standard.

Området	Au enl EIGS	Snitthalt	Cut-off	Beräkningsunderlag
Hassamte	34.144 oz	3,49 g/t	0,1 g/t	Omfattande dikning/grävning
Hararsam I	15.136 oz	n/a	0,1 g/t	n/a
Hararsam II	780.000 oz	5,22 g/t	0,1 g/t	Omfattande dikning/grävning
Chamuk	36.064 oz	n/a	1,0 g/t	18 borrhål



Ovan karta visar Bolagets licensområde i Etiopien och de olika mineraliserade områdena, som diskuteras ovan, i relation till varandra.

Enligt Stephen Olang, som är Mineral Invest's geolog i Etiopien, så har områdena Hararsam II och Chamuk bäst förutsättningar för lönsam mineralutvinning genom sina potentiellt stora mineraltillgångar i relativt yttre läge.

HANDEL MED METALLER OCH MINERALER

Mineral Invests medarbetare har handlat med metaller och mineraler sedan 1993 och i Afrika sedan 2004. Under senare delen av 2010 tvingades Bolaget av resursbrist att prioritera ner handeln med metaller och mineraler, men från och med den 1 januari 2011 har Mineral Invest återupptagit denna verksamhet. Bolaget har en fungerande handelsfunktion och Bolagets lokala samarbetspartners innehar licenser för handel med metaller och mineraler i de länder där Bolagets representanter verkar. Mineral Invest förhandlar även med ett antal lokala leverantörer av mineraler om att bli deras exklusiva handelspartner. Bolaget har etablerat ett eget handelscenter i Djibouti där lokal personal är aktivt engagerad i handel med mineral och hanterar leveranser från Östafrika.

Mineral Invest har historiskt bedrivit handel med guld, tantalit och kassiterit i Afrika. Tantalit och kassiterit är attraktiva mineraler att handla med då de förekommer i höga halter i malmen, vilket innebär att de är lönsamma att frakta utan någon ytterligare behandling än krossning och tvättning.

Handelsverksamhet 2010

Under 2010 genomförde Bolaget kommissionsaffärer med guld och tantalit i DR Kongo och Dubai. Beslut fattades även att inleda en avveckling av verksamheten i Dubai och fokusera handelsverksamheten till handelscentrat i Djibouti.

Handelsverksamhet 2009

Under 2009 startade Mineral Invest handelscentra i Djibouti och Dubai. Bolaget genomförde även sina första kommissionsaffärer med guld och tantalit i Dubai.

Handelsverksamhet 2007-2008

Bolag bedrev ingen handelsverksamhet under 2007-2008.

INKOMSTFÖRDELNING GEOGRAFISKT

Nettoomsättningens fördelning på geografiska marknader (TSEK)	2010	2009	2008	2007
Sverige	0	48	96	0
DR Kongo	1.332	0	0	0
Dubai	1.855	1.947	0	0
Djibouti	0	0	0	0
Etiopien	0	0	0	0

INKOMSTFÖRDELNING PER VERKSAMHETSOMRÅDE

Hittills har Mineral Invest inte bedrivit någon egen mineralutvinning, utan Bolagets historiska intäkter är uteslutande hänförliga till handel med metaller och mineraler. Bolaget planerar dock att påbörja egen guldproduktion under det tredje kvartalet 2011, vilket beräknas generera betydande intäkter utöver de från handel med metaller och mineraler.

AVTAL OCH LICENSER

Mineral Invest är inte beroende av några patent, men har ett starkt beroende av prospekterings- och exploateringslicenser i de områden där bolaget ämnar utföra mineralutvinning. Dessa licenser beviljas av de lokala myndigheterna i de länder där Bolaget är aktivt. För mer information se avsnittet "Legala frågor och övrig information".

FINANSIELLA MÅL

Bolaget har som målsättning att nå positivt operativt kassaflöde på månadsbasis under det andra halvåret 2011. Detta ska åstadkommas genom utvinning och försäljning av ytnära guld tillgångar i DR Kongo.

Utdelningspolicy

Mineral Invest betalar för närvarande inte någon utdelning till sina aktieägare. Denna policy kan ändras i framtiden beroende på bolagets finansiella utveckling.

MILJÖ- OCH HSM-POLICY

Mineral Invest inser att naturen och dess resurser är av avgörande betydelse för befolkningen och ekonomin i de regioner där Bolaget bedriver verksamhet. En stor del av befolkningen i stora delar av Afrika är självförsörjande och direkt beroende av växtlighet och vatten i sin närmiljö. De är därför känsliga för förändringar i miljön.

Mineral Invest har en strikt miljöpolicy och kräver att miljöpåverkan av Bolagets verksamhet noggrant prövas. Om tillräcklig miljölagstiftning saknas i de länder där Mineral Invest är verksamma följer Mineral Invest den svenska miljölagstiftningen. Mineral Invest förespråkar transparens och Bolagets verksamhet bedrivs i nära kontakt med lokala myndigheter som har god insyn i Bolagets arbetssätt och metoder.

Till följd av att inställningen till miljöfrågor har förändrats kraftigt bland myndigheter, företag och investerare har ett aktivt intresse för etiska investeringar uppstått bland investerare och analytiker. Många av världens största kapitalförvaltare väljer nu att följa FN:s regler för etiska investeringar (PRI) rörande frågor som mänskliga rättigheter, hälsa och arbetsmiljö och socialt ansvar. Därför måste alla mineralutvinningsföretag i dag ta dessa frågor på största allvar.

Mineral Invests miljöpolicy bygger på tanken att verksamheten skall ha minsta möjliga negativa påverkan på miljön. Mineral Invest kommer inom alla sina aktivitetsområden använda energi, mark och material på ett effektivt och miljövänligt sätt. Huvudsakliga aktiviteter med miljöpåverkan inom Mineral

Invests verksamhet är användning av mark, energiförbrukning och avfallshantering.

Syftet med Mineral Invests policy för Hälsa, Säkerhet och Miljö (HSM) är att öka medvetenheten bland personalen och engagera dem i strukturerade aktiviteter kring HSM. Bolaget strävar även efter att främja en sund HSM-kultur på ledningsnivå och att företagets övergripande HSM-mål ska tillämpas överallt där bolaget verkar.

Bolagets övergripande HSM-mål är:

- Inga skador på miljön
- Inga dödsolyckor
- Inga incidenter

Ytterligare viktiga punkter inom HSM-området är:

Hälsa

- Främja en sund arbetsmiljö
- Förhindra arbetsrelaterade skador
- Minska hälsoriskerna

Säkerhet

- Främja identifieringen av risker
- Undvika skador och avbrott i verksamheten
- Minska riskerna för personalen

Miljö

- Främja energieffektivitet
- Undvika dumpning av miljöfarligt avfall

ORGANISATION

Mineral Invest International MII AB (publ) är moderbolaget vars VD och CFO ansvarar inför styrelsen för den samlade verksamheten. Moderbolaget är baserat i Stockholm.

Ledningsgruppen består förutom av VD och CFO för Mineral Invest även av COO (chef för den operativa verksamheten), Chief Geology Officer (geologiansvarig). Dessa personer sammanträder regelbundet och behandlar strategiska frågor, budgetfrågor, resultat och övriga relevanta ledningsgruppsfrågor. I dagsläget är endast VD och CFO anställda i Bolaget, övriga medlemmar i ledningsgruppen har konsultavtal med moderbolaget respektive dotterbolagen i koncernen.

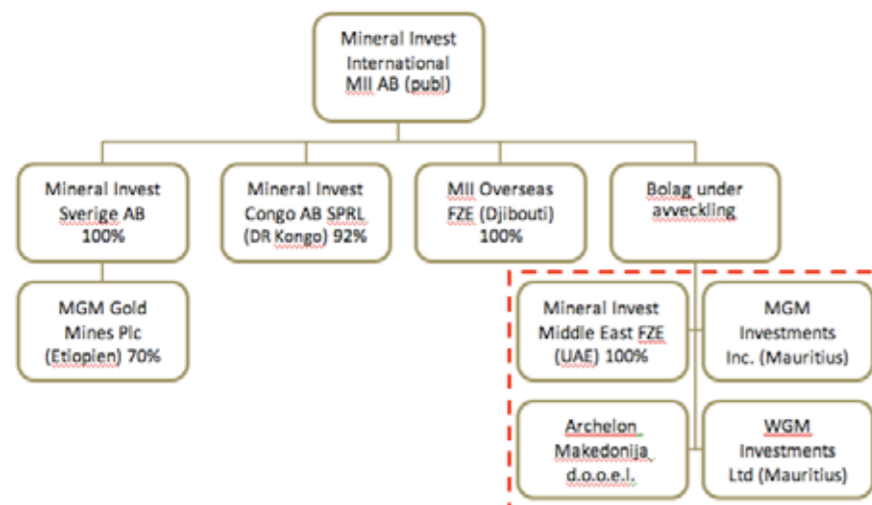
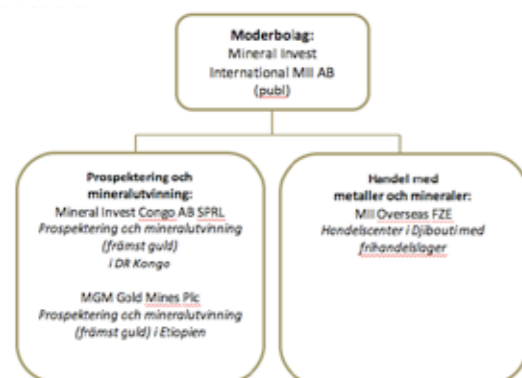
Antal anställda	2010	2009	2008	2007
Totalt	15	1	1	1
Motsvarande heltid	15	1	1	1

KONCERNSTRUKTUR

Mineral Invest International MII AB (publ) är moderbolag i koncernen och verksamheten bedrivs huvudsakligen i de olika dotterbolagen. De rörelse-drivande dotterbolagen är MGM Gold Mines Plc (Etiopien) och Mineral Invest Congo AB SPRL (DR Kongo), i vilka mineralprospektering huvudsakligen bedrivs samt MII Overseas FZE (Djibouti), i vilket handel med metaller och mineraler huvudsakligen bedrivs. Mineral Invest Sweden AB bedriver för närvarande ingen verksamhet, utan äger endast 70 procent av aktierna i MGM Gold Mines Plc. Övriga bolag i strukturen är under avveckling.

LEGAL STRUKTUR

Bolagen markerade i rött är under avveckling.

**OPERATIV STRUKTUR****FRAMTIDA MÖJLIGHETER**

Bolaget ser goda möjligheter att expandera verksamheten under de kommande åren. Råvarupriser i allmänhet och guldpriset i synnerhet har utvecklats starkt under de senaste åren och förväntas bestå. Mineral Invest har kunskapen som krävs för att kapitalisera på denna utveckling. Högst upp på Bolagets agenda står vidareutveckling av existerande projekt i DR Kongo och Etiopien, samt återupptagen handel med metaller och mineraler.

HISTORIK

Bolagets firma är Mineral Invest International MII AB (publ) och organisationsnumret är 556737-6974. Bolaget är registrerat i Sverige med säte i Stockholm och inregistrerades vid Bolagsverket den 12 september 2007. Bolaget bedrivs som ett publikt aktiebolag och dess associationsform regleras i aktiebolagslagen (2005:551). Bolagets aktie handlas på Aktietorget med handelsbeteckning MII.

Bolaget grundades med namnet Balkan Resources AB som ett helägt dotterbolag till Archelon Mineral AB 2007. Bolagets affärsidé var att bedriva mineralutvinning i Serbien och Makedonien. Under 2008 blir Balkan Resources avknoppat från Archelon Mineral AB och bildar ett privat onoterat bolag. I juni 2009 förvärvar Balkan Resources AB Mineral Invest Sverige AB genom en emission av egna aktier riktad till Mineral Invest Sverige AB:s aktieägare och byter i samband med förvärvet namn till Mineral Invest International MII AB (publ). Bolaget nyttjar även den kompetens som finns i Mineral Invest AB och byter fokus från mineralutvinning på Balkan till handel och utvinning av mineraler i Afrika. Bolagets aktie tas upp till handel på Aktietorget i

september 2009. Under 2009 ingår Bolaget även avtal rörande prospektering och exploatering i Moyale (Etiopien) inom ramen för ett samarbete med dess etiopiske partner OSS Engineering Plc. Provboringar i Moyale inleddes i december 2009. Mineral Invest startar under hösten 2009 handelsverksamhet och genomför den första guldleveransen i oktober 2009. I juni 2010 avslutar Bolaget analys av egna prover från Moyale-fyndigheten vilka ej kan styrka de tidigare undersökningsresultat som finns från området. Ytterligare prospektering, vilket Bolaget ej har fattat beslut om, kommer att krävas för att styrka resultatet av EIGS undersökningar. Under 2010 inleder Bolaget förhandlingar rörande mineralutvinning i DR Kongo. Bolagets geologer genomför geologiska studier i Kilo-Moto i nordöstra DR Kongo. I augusti 2010 ingår Bolaget ett avtal om prospektering och exploatering av mineraler i DR Kongo.

- 2010: Augusti 2010: Bolaget ingår avtal med L'Office des Mines d'Or de Kilo-Moto rörande prospektering av guldfyndigheter i Kilo-Moto området i nordöstra DR Kongo.
- 2010: Juni 2010: Bolaget avslutar analys av prover från Moyale-fyndigheten. Ytterligare prospektering krävs för att kunna utvärdera eventuella mineralfyndigheter i området. Beslut om ytterligare prospektering är ej fattat.
- 2010: April 2010: Bolaget omsätter 60 ton tantalitmalm i handelsverksamheten.
- 2010: Februari 2010: Beslut tas om utökad borrhprogram i Moyale-fyndigheten med syfte att bekräfta resultat från tidigare studier.
- 2009: December 2009: New Oak AB ny huvudägare i Bolaget.
- 2009: December 2009: Provboringar av Moyale-fyndigheten inleddes.
- 2009: November 2009: Mineral Invest genomför Bolagets första tantalitleverans inom handelsverksamheten.
- 2009: Oktober 2009: Mineral Invest genomför Bolagets första guldleverans inom handelsverksamheten.
- 2009: September 2009: Mineral Invests aktie tas upp till handel på Aktietorget den 16 september.
- 2009: Augusti 2009: Bolaget ingår avtal rörande prospektering och exploatering av fyndigheter i Moyale (Etiopien) inom ramen för ett joint-venture med OSS Engineering Plc.
- 2009: Juli 2009: Balkan Resources AB (publ) byter namn till Mineral Invest International MII AB (publ).
- 2009: Juni 2009: Balkan Resources AB (publ) förvärvar Mineral Invest Sverige AB för 13,1 MSEK genom en emission av 29.000.000 aktier i Balkan Resources riktad till Mineral Invest Sverige AB:s aktieägare.
- 2008: Maj 2008: Balkan Resources AB knoppas av från Archelon Mineral AB och bildar ett privat onoterat aktiebolag. Aktierna delas ut till aktieägarna i Archelon Mineral AB.
- 2007: September 2007: Balkan Resources AB bildas som dotterbolag till Archelon Mineral AB, ett svenskt mineralutvinningsföretag, med syfte att bedriva mineralutvinning i Serbien och Makedonien.
- 2007: Mars 2007: Mineral Invest Sverige AB bildas med syfte att bedriva handel med metaller och mineraler i Afrika.



Finansiell information i sammandrag

Den finansiella informationen som presenteras i sammandrag i detta avsnitt avser Mineral Invest. Informationen nedan är inhämtad från Mineral Invests årsredovisning för 2007, 2008 och 2009 vilka har upprättats i enlighet med årsredovisningslagen samt Bokföringsnämndens allmänna råd. När allmänna råd från Bokföringsnämnden saknas har vägledning hämtats från Redovisningsrådets rekommendationer. Årsredovisningarna för år 2007, 2008 och 2009 är införlivade genom hänvisning och samtliga årsredovisningar har reviderats av Bolagets revisor. Då Mineral Invest (dåvarande Balkan Resources AB) bildades i september 2007 så avser siffrorna för 2007 endast perioden september - december. Kassaflödesanalysen för 2007 har ej tidigare publicerats och upprättats enbart för detta prospekt samt har granskats av Bolagets revisor. Revisorns granskningsrapport är en del av detta prospekt och återfinns i avsnittet *Kassaflödesanalys 2007*. Uppgifter avseende 2010 finns återgivna i Bolagets bokslutskommuniké för helåret 2010, vilken är införlivad genom hänvisning, och har ej varit föremål för granskning av Bolagets revisor. Den finansiella informationen som återges i tabellerna nedan bör läsas i anslutning till avsnittet *Kommentarer till den finansiella utvecklingen* i föreliggande prospekt.

Koncernens resultaträkningar	Helår	Helår	Helår	Sept - dec
TSEK	2010	2009	2008	2007
Nettoomsättning	3,224	1,947	0	0
Direkta kostnader	-1,840	-1,446	-29	0
Personalkostnader	-1,634	-1,488	-501	0
Övriga rörelsekostnader	-37,872	-4,928	-617	-23
Rörelseresultat före avskrivningar	-38,122	-5,915	-1,147	-23
Avskrivningar	-6,666	-14	-9	0
Rörelseresultat efter avskrivningar	-44,788	-5,929	-1,156	-23
Finansnetto	-214	2	9	0
Resultat före skatt	-45,002	-5,927	-1,147	-23
Skatt	418	0	19	0
Minoritetens andel av periodens resultat	1,275	0	0	0
Periodens resultat	-43,309	-5,927	-1,128	-23
Koncernens balansräkningar	Helår	Helår	Helår	Sept - dec
TSEK	2010	2009	2008	2007
TILLGÅNGAR				
Tecknat ej inbetalat aktiekapital	0	10,145	0	0
Anläggningstillgångar	23,688	22,279	2,047	0
- varav immateriella	16,146	22,063	1,990	0
Omsättningstillgångar	9,269	8,560	739	509
- varav kassa och bank	6,251	4,455	579	509
SUMMA TILLGÅNGAR	32,957	40,984	2,786	509
EGET KAPITAL OCH SKULDER				
Eget kapital	16,368	34,549	2,218	507
Långfristiga skulder	14,481	4,945	281	0
Kortfristiga skulder	2,107	1,490	287	2
Summa skulder	16,588	6,435	568	2
SUMMA EGET KAPITAL OCH SKULDER	32,957	40,984	2,786	509
Koncernens kassaflödesanalyser	Helår	Helår	Helår	Sept - dec
TSEK	2010	2009	2008	2007
Kassaflöde från den löpande verksamheten	-37,177	-8,703	-1,103	-21
Kassaflöde från investeringsverksamheten	-7,742	-15,582	-1,756	0
Kassaflöde från finansieringsverksamheten	46,714	28,161	2,930	530
Periodens kassaflöde	1,795	3,876	71	509
Likvida medel vid periodens början	4,455	579	508	0
Likvida medel vid periodens slut	6,250	4,455	579	509

Koncernens nyckeltal	Helår	Helår	Helår	Sept - dec
TSEK	2010	2009	2008	2007
Rörelsemarginal f. avskrivningar (EBITDA)	neg	neg	neg	neg
Rörelsemarginal e. avskrivningar (EBIT)	neg	neg	neg	neg
Vinstmarginal	neg	neg	neg	neg
Sysselsatt kapital	26,603	34,549	2,218	507
Kapitalomsättningshastighet (ggr)	0.12	0.05	0.00	0.00
Soliditet	50%	85%	80%	100%
Rörelsekapital	911	2,615	-127	-2
Anställda vid periodens slut (heltid)	15	1	1	1
Antal aktier vid periodens slut	78,580,715	53,708,986	16,508,000	1,000
Vinst per aktie efter skatt, kronor	-0.55	-0.11	-0.07	-22.79
Eget kapital per aktie, kronor	0.21	0.66	0.13	507.21
Kassaflöde per aktie, kronor	0.02	0.07	0.00	508.71
Utdelning per aktie, kronor	0.00	0.00	0.00	0.00
Avkastning på sysselsatt kapital	-168.4%	-17.2%	-52.1%	-4.5%

NYCKELTALSDEFINITIONER**Rörelsemarginal före avskrivningar (EBITDA)**

Rörelseresultat före avskrivningar i förhållande till rörelsens nettoomsättning under perioden

Rörelsemarginal efter avskrivningar (EBIT)

Rörelseresultat efter avskrivningar i förhållande till rörelsens nettoomsättning under perioden

Vinstmarginal

Resultat efter skatt i förhållande till rörelsens nettoomsättning under perioden

Sysselsatt kapital

Balansomslutning minskad med icke räntebärande skulder

Kapitalomsättningshastighet

Årets omsättning dividerat med genomsnittlig balansomslutning

Soliditet

Eget kapital i procent av balansomslutningen

Rörelsekapital

Omsättningstillgångar minskade med kortfristiga skulder

Eget kapital per aktie

Eget kapital i relation till antal aktier, ultimo under perioden (före och efter utspädning)

Kassaflöde per aktie

Årets kassaflöde från rörelse- och investeringsverksamheten dividerat med antal aktier

Kommentarer till den finansiella utvecklingen

KONCERNENS REDOVISNINGSPRINCIPER

Mineral Invest tillämpar redovisningsprinciper vilka överensstämmer med årsredovisningslagen samt Bokföringsnämndens allmänna råd. När allmänna råd från Bokföringsnämnden saknas har vägledning hämtats från Redovisningsrådets rekommendationer.

Koncernredovisningen omfattar moderföretaget och de företag som vid årets slut innehas till mer än 50 procent av aktiernas eller andelarnas röstvärde eller där Koncernen genom avtal ensam utövar ett bestämmande inflytande. Förvärvade företag ingår i Koncernen från förvärvstidpunkten och avyttrade företag ingår i Koncernen till och med tidpunkten för avyttringen.

De siffror som presenteras rörande Mineral Invest i avsnittet *Finansiell information i sammandrag* i föreliggande prospekt har hämtats från Bolagets årsredovisningar, vilka är införlivade genom hänvisning, samt bokslutskommunikéerna för helåren 2009 och 2010, vilka är införlivade genom hänvisning. De siffror som ej tidigare har offentliggjorts i Bolagets årsredovisningar eller delårsrapporter har tagits fram av Bolaget enbart för detta prospekt. Bolaget har följt nuvarande redovisningsprinciper för samtliga av de år som presenteras i detta prospekt. Nedan följer en genomgång av grunderna för koncernredovisningen.

För mer information om Bolagets redovisning för åren 2007-2009 hänvisas till avsnitten *Redovisningsprinciper och Noter* samt *Revisionsberättelse* som återfinns enligt nedan sidangivelse i årsredovisningarna som är införlivade genom hänvisning.

Redovisningsprinciper och noter

2009 sid. 21 – 28

2008 sid. 19 – 20

2007 sid. 6 – 7

Revisionsberättelse

2009 sid. 30

2008 sid. 21

2007 sid. 9

Bolagets revisorer har ej haft några anmärkningar på Mineral Invests redovisning för något av de år som refereras till i detta prospekt. Nämnda årsredovisningar och bokslutskommunikéer återfinns på Bolagets hemsida, www.mineralinvest.com.

RÖRELSENS INTÄKTER

En intäkt redovisas i resultaträkningen när det är sannolikt att de framtida ekonomiska fördelarna kommer att tillfalla Koncernen och dessa fördelar kan beräknas på ett tillförlitligt sätt. Koncernens intäkter består av intäkter från prospekteringsverksamhet och handel med metaller och mineraler.

Nettoomsättning

I posten ingår intäkter relaterade till Bolagets mineralhandels- och prospekteringsverksamhet. Koncernintern försäljning elimineras i koncernredovisningen.

Säsongvariationer

Bolaget upplever säsongvariationer på intäktssidan i och med regnperioderna i Centralafrika som i viss utsträckning försvårar leveranser av mineraler. Detta har viss påverkan på verksamheten då intäkter kan försenas. Regnperioderna varar mellan april-maj och september-december.

Marknaden för guld uppvisar även viss säsongvariation. Under perioden oktober till mars går guldpriset generellt upp i samband med religiösa högtider och en tradition i Indien, världens största marknad för guldsmycken, av giftermål i årets början.



2010 I JÄMFÖRELSE MED 2009

Siffror inom parentes avser samma period föregående år.

OMSÄTTNING OCH RESULTAT

Omsättningen uppgick till TSEK 3.224 kronor (1.947). Bolaget har bedrivit verksamhet inom handel med metaller och mineraler under sista kvartalet 2009 och 2010 vilket förklarar omsättningsökningen.

Rörelseresultatet före avskrivningar (EBITDA) uppgick till TSEK -38.122 (-5.915). Minskningen beror främst på ökade kostnader för prospektering i Moyale samt kostnader för uppbyggnad av verksamheten i Kilo-Moto. Rörelseresultatet (EBIT) uppgick till TSEK -44.788 (-5.929). Minskningen beror, förutom ovan nämnda prospekteringskostnader, på en ökning av Bolagets avskrivningar. Resultat efter finansiella poster uppgick till TSEK -45.002 (-5.927) vilket berodde på ökade räntekostnader. Resultat efter skatt uppgick till TSEK -43.309 (-2.210) motsvarande -0,55 (-0,11) kr per aktie efter minoritetsintresse.

Intäktsförändringar 2010 jämfört med 2009, TSEK

Omsättning	1.277
------------	-------

Resultatavvikelse 2010 jämfört med 2009, TSEK

Bruttoresultat	883
Övriga rörelsekostnader	-32.944
Personalkostnader	-146
Avskrivningar	-6.652
Rörelseresultatavvikelse	-38.859
Resultateffekt pga finansiella investeringar	-216
Avvikelse resultat efter finansiella poster	-39.075

INVESTERINGAR OCH SYSSELSATT KAPITAL 2010

Bruttoinvesteringarna uppgick till TSEK 7.742 (15.582). Investeringar i materiella anläggningstillgångar uppgick till TSEK 968 och var i huvudsak hänförliga till köp av utrustning för prospekteringsverksamhet. Investeringar i finansiella anläggningstillgångar uppgick till i TSEK 6.774 (163) och var hänförliga till ett långfristigt lån till OKIMO. Det har inte gjorts några

investeringar i immateriella eller finansiella anläggningstillgångar under perioden.

Mineral Invests sysselsatta kapital uppgick till TSEK 26.603 (34.549) per den 31 december 2010. Minskningen är hänförlig till minskat eget kapital som ett resultat av årets förlust. Avkastning på sysselsatt kapital var negativ för såväl 2010 som 2009.

KASSAFLÖDE OCH FINANSIELL STÄLLNING

Kassaflödet från den löpande verksamheten uppgick till TSEK -37.177 (-8.703) under 2010. Minskningen berodde i huvudsak på ett lägre rörelseresultat till följd av ökade kostnader för arbete relaterat till licensen i DR Kongo. Kostnadsökningen i kombination med låga intäkter från handel med metaller och mineraler ledde till att Bolagets finansiella ställning försvagades avsevärt under sommaren och inledningen av hösten.

Kassaflödet från investeringsverksamheten uppgick till TSEK -7.742 (-15.582). För mer information se Investeringar och sysselsatt kapital 2010 ovan.

Kassaflödet från finansieringsverksamheten uppgick till TSEK 46.742 (28.161) och utgjordes av nyemissioner och aktieägartillskott. Mineral Invest genomförde även en riktad konvertibelemission om MSEK 10,2 för att stärka Bolagets finansiella ställning. Sammanlagt uppgick periodens kassaflöde till TSEK 1.795 (3.876).

Bolagets soliditet uppgick till 50 procent (85) och minskningen härrör från minskat eget kapital i kombination med upptagande av ett konvertibelt lån.

2009 I JÄMFÖRELSE MED 2008

Siffror inom parentes avser samma period föregående år.

OMSÄTTNING OCH RESULTAT

Omsättningen uppgick till TSEK 1.947 (0). Bolaget inledde verksamhet inom handel med metaller och mineraler under 2009 vilket förklarar omsättningsökningen.

Rörelseresultatet före avskrivningar (EBITDA) uppgick till TSEK -5.915 (-1.147). Minskningen beror främst på kostnader i samband med prospekteringsverksamhet och handel med metaller och mineraler. Rörelseresultatet (EBIT) uppgick till TSEK -5.929 (-1.156). Minskningen beror

främst på kostnader i samband med prospekteringsverksamhet och handel med metaller och mineraler. Resultat efter finansiella poster uppgick till TSEK -5.927 (-1.147) och resultat efter skatt uppgick till -5.927 (-1.128) motsvarande -0,11 (-0,07) kr per aktie.

Intäktsförändringar 2009 jämfört med 2008, TSEK

Omsättning	1.947
------------	-------

Resultatavvikelse 2009 jämfört med 2008, TSEK

Bruttoresultat	472
Övriga rörelsekostnader	-4.311
Personalkostnader	-987
Avskrivningar	-6
Rörelseresultatavvikelse	-4.773
Resultateffekt pga finansiella investeringar	-7
Avvikelse resultat efter finansiella poster	-4.780

INVESTERINGAR OCH SYSSELSATT KAPITAL 2009

Bruttoinvesteringarna uppgick till TSEK 15.582 (1 756). De immateriella investeringarna på TSEK 15.409 (1 690) har främst rört sig om investeringar i mineralkoncessioner. Investeringar i materiella anläggningstillgångar uppgick till TSEK 10 (66). Investeringar i finansiella anläggningstillgångar uppgick till TSEK 163 (0).

Mineral Invests sysselsatta kapital uppgick till TSEK 34.549 (2.218) per den 31 december 2009. Ökningen är hänförlig till ökat eget kapital som ett resultat av genomförda nyemissioner. Avkastning på sysselsatt kapital var negativ såväl 2009 som 2008.

KASSAFLÖDE OCH FINANSIELL STÄLLNING

Kassaflödet från den löpande verksamheten uppgick till TSEK -8.703 (-1.103) under 2009. Minskningen berodde till del på ett lägre rörelseresultat och till del på ökning av de kortfristiga fordringarna. Kassaflödet från investeringsverksamheten uppgick till TSEK -15.582 (-1.756). För mer information se Investeringar och sysselsatt kapital 2009 ovan.

Kassaffödet från finansieringsverksamheten uppgick till TSEK 28.161 (2.930) och utgjordes av nyemissioner och aktieägartillskott. Sammanlagt uppgick årets kassaflöde till TSEK 3.876 (71). Bolagets soliditet uppgick till 85 procent (80). Ökningen var i stor utsträckning hänförlig till en ökning av fria reserver.

2008 I JÄMFÖRELSE MED 2007¹²

Siffror inom parentes avser perioden september - december 2007.

OMSÄTTNING OCH RESULTAT

Omsättningen uppgick till 0 kronor (0). Bolaget hade inga intäkter under 2008.

Rörelseresultatet före avskrivningar (EBITDA) uppgick till TSEK -1.147 (-23). Minskningen beror främst på kostnader i samband med prospekteringsverksamhet. Rörelseresultatet (EBIT) uppgick till TSEK -1.156 (-23). Minskningen beror främst på kostnader i samband med prospekteringsverksamhet. Resultat efter finansiella poster uppgick till TSEK -1.147 (-23) och resultat efter skatt uppgick till TSEK -1.128 (-23) motsvarande -0,07 (22,79) kr per aktie.

Intäktsförändringar 2008 jämfört med 2007¹², TSEK

Omsättning	0
------------	---

Resultatavvikelse 2008 jämför med 2007¹², TSEK

Bruttoresultat	-29
Övriga rörelsekostnader	-594
Personalkostnader	-501
Avskrivningar	-9
Rörelseresultatavvikelse	-1.133
Resultateffekt pga finansiella investeringar	9
Avvikelse resultat efter finansiella poster	-1.124

INVESTERINGAR OCH SYSSELSATT KAPITAL 2008

Bruttoinvesteringarna uppgick till TSEK 1.756 (0). De immateriella investeringarna på TSEK 1.690 (0) har främst rört sig om investeringar i mineralkoncessioner.

Investeringar i materiella anläggningstillgångar uppgick till TSEK 66 (0). Bolaget genomförde inga investeringar i finansiella anläggningstillgångar under 2008 eller 2007.

Mineral Invests sysselsatta kapital uppgick till TSEK 2.218 (507) per den 31 december 2008. Ökningen är hänförlig till ökat eget kapital som ett resultat av genomförda nyemissioner. Avkastning på sysselsatt kapital var negativ såväl 2008 som 2007.

KASSAFLÖDE OCH FINANSIELL STÄLLNING

Kassafödet från den löpande verksamheten uppgick till TSEK -1.103 (-21) under 2008. Minskningen berodde huvudsakligen på ett lägre rörelseresultat.

Kassafödet från investeringsverksamheten uppgick till TSEK -1.756 (0).

För mer information se *Investeringar och sysselsatt kapital* 2008 ovan.

Kassafödet från finansieringsverksamheten uppgick till TSEK 2.930 (530) och utgjordes av nyemissioner och aktieägartillskott.

Sammanlagt uppgick årets kassaflöde till TSEK 71 (509).

Bolagets soliditet uppgick till 80 procent (100). Ökningen var i stor utsträckning hänförlig till en ökning av kortfristiga skulder.

Övrig finansiell information

INVESTERINGAR

Under 2007 gjordes inga väsentliga investeringar. Under 2008 investerade Bolaget MSEK 2,0 i prospekteringsstillgångar i Etiopien. Under 2009 gjordes ytterligare investeringar om MSEK 20,1 kopplat till prospekteringsstillgångarna i Etiopien, varav förvärvet av Mineral Invest Sverige AB utgjorde MSEK 13,1. Under 2010 har Bolaget enligt avtal investerat MSEK 6,8 genom ett lån till OKIMO, vilket bokförts som en finansiell anläggningstillgång. Inga betydande investeringar har genomförts under 2011.

Mineral Invest betalar cirka SEK 550.000 (motsvarande USD 80.000) per månad till OKIMO i leasingavgifter för licensområdet i DR Kongo. Mineral Invest har även ett kvarvarande åtagande gentemot OKIMO att låna ut MUSD 1,3. Dessa åtaganden finansieras genom den tidigare konvertibelemission som Bolaget genomfört samt genom de resurser som Bolaget förväntas tillföras i samband med Företrädesemissionen. Utöver detta har Mineral Invest inga framtida investeringar som ledningen har gjort klara åtaganden om. Framtida investeringar som Bolaget överväger inkluderar investeringar i maskiner, fordon, utrustning och fastigheter i anslutning till Bolagets licensområde i DR Kongo. Totalt omfattar detta investeringar om cirka MSEK 34,5, t ex

- Byggnation av driftsanläggning inklusive infrastruktur (ca MSEK 5)
- Inköp och driftsättande av hydrauliska mudderverk (ca MSEK 5)
- Kvarvarande låneåtagande till OKIMO om cirka MUSD 1,3 miljoner (ca MSEK 8,3)
- Löpande licensavgifter (ca MSEK 5)
- Geologiska provtagningar och oberoende tester (ca MSEK 8)
- Rörelsekapital för handel med metaller och mineraler och finansiering av löpande driftskostnader (ca MSEK 13)

RÖRELSEKAPITAL

Mineral Invests behov av rörelsekapital är främst kopplat till Bolagets tillväxt och kapitalbindning. Historiskt har rörelsetillgångarna varit högre än rörelseskulder, dvs rörelsekapitalet innebär viss kapitalbindning för företaget. Kapitalbindningen utgörs primärt av nettot av fordringar och skulder. Ingen säsongvariation finns i bolagets rörelsekapitalbehov. Rörelsekapitalet den 31 december 2010 var TSEK 911, att jämföra med MSEK 2,6 den 31 december 2009. Förändringen i rörelsekapitalet är hänförlig till en minskning av kortfristiga fordringar och ökning av kortfristiga skulder.

Tillräckligt rörelsekapital för de aktuella behoven under den kommande tolv månadersperioden saknas. Mineral Invests befintliga rörelsekapital bedöms vara tillräckligt till mitten av april 2011. Emissionslikviden från förevarande nyemission bedöms vara tillräcklig för att tillgodose Bolagets betalningsförpliktelser, bland annat det kvarvarande lånet till OKIMO om cirka MUSD 1,3 (motsvarande MSEK 8,3) och den månatliga licensavgiften i DR Kongo om cirka USD 80.000 (motsvarande SEK 550.000), under den kommande tolv månadersperioden. Den ungefärliga storleken på underskottet i rörelsekapitalet uppskattas till MSEK 30.

¹²Avser perioden september - december 2007

Bolaget ser med tillförsikt på utfallet av den förestående Företrädesemissionen. Om den förestående Företrädesemissionen tillför Bolaget mindre än MSEK 30 bedömer Bolaget att investeringstakten kan komma att reduceras kraftigt och vid väsentligt lägre utfall riskerar Bolaget även att tvingas ansöka om konkurs. Bolaget kommer dock att undersöka alternativa finansieringslösningar om utfallet av Företrädesemissionen ej lever upp till förväntningarna.

Rörelsekapitalschema TSEK	Helår 2010	Helår 2009	Helår 2008	Sept - dec 2007
+ Lager	0	0	0	0
+ Kundfordringar	0	0	0	0
+ Skattefordringar	0	0	0	0
+ Övriga kortfristiga fordringar	3,018	4,105	160	0
- Kortfristiga skulder	0	0	0	0
- Skatteskulder	-5	-26	-11	0
- Leverantörskulder	-155	-506	-69	0
- Övriga kortfristiga skulder	-1,947	-958	-207	-2
Totalt rörelsekapital	911	2,615	-127	-2
<i>procent av omsättning</i>	<i>28%</i>	<i>134%</i>	<i>-</i>	<i>-</i>

EGET KAPITAL OCH SKULDER

Mineral Invests eget kapital uppgick per den 31 december 2010 till MSEK 16,4 och Bolagets räntebärande skulder uppgick till TSEK 10,2 vilket utgjordes av konvertibellån. Övriga skulder uppgick till MSEK 6,4 och utgjordes huvudsakligen av uppskjutna skatteskulder. Mineral Invests likvida medel uppgick den 31 december 2010 till MSEK 6,3. Mineral Invest hade inga borgensåtaganden eller skulder belastade med pantåtaganden per den 31 december 2010. Bolaget har ett kapitalbehov. Detta kommer ej att tillgodoses genom lån utan företrädesvis genom emission av aktier.

Eget kapital och skulder per den 31 december 2010, MSEK

Totala kortfristiga skulder (räntebärande)	0
Mot garanti eller borgen	0
Mot säkerhet	0
Utan garanti, borgen eller säkerhet	0

Totala långfristiga skulder (räntebärande)	10,2
Mot garanti eller borgen	0
Mot säkerhet	0
Utan garanti, borgen eller säkerhet	10,2

Eget kapital	16,4
Aktiekapital	3,1
Övrigt tillskjutet kapital	0
Reserver	57,8
Balanserade vinstmedel inklusive periodens resultat	-43,3
Minoritetsandelar	-1,3

Nettoskuldsättning per den 31 december 2010, MSEK

(A) Kassa	6,3
(B) Andra likvida medel	0
(C) Kortfristiga finansiella placeringar	0
(D) Likviditet (A)+(B)+(C)	6,3

(E) Kortfristiga finansiella fordringar	0
(F) Kortfristiga banklån	0
(G) Kortfristig del av långfristiga skulder	0
(H) Andra kortfristiga finansiella skulder	0
(I) Kortfristiga finansiella skulder (F)+(G)+(H)	0
(J) Kortfristig finansiell nettoskuldssättning (I)-(E)-(D)	-6,3

(K) Långfristiga finansiella fordringar	6,6
(L) Långfristiga banklån	0
(M) Utestående obligationslån	0
(N) Andra långfristiga finansiella skulder	10,2
(O) Långfristiga finansiella skulder (L)+(M)+(N)	10,2
(P) Långfristig finansiell nettoskuldssättning (O)-(K)	3,6

(Q) Finansiell nettoskuldssättning (J)+(P)	-2,7
---	-------------

Tabellen ovan innehåller enbart räntebärande skulder.

KASSAFLÖDE

Koncernens kassaflödesanalyser	Helår	Helår	Helår	Sep - dec
TSEK	2010	2009	2008	2007
Kassaflöde från den löpande verksamheten	-37,177	-8,703	-1,103	-21
Kassaflöde från investeringsverksamheten	-7,742	-15,582	-1,756	0
Kassaflöde från finansieringsverksamheten	46,714	28,161	2,930	530
Periodens kassaflöde	1,795	3,876	71	509
Likvida medel vid periodens början	4,455	579	508	0
Likvida medel vid periodens slut	6,250	4,455	579	509

Kassaflödet från den löpande verksamheten uppgick till MSEK -37,1 (-8,7) under 2010. Att kassaflödet försämrades var hänförligt till en negativ utveckling av rörelseresultatet till följd av ökade kostnader för prospektering i DR Kongo. För åren 2008 och 2009 uppgick kassaflödet från den löpande verksamheten till MSEK -1.1 respektive MSEK -8.7. Att kassaflödet försämrades var hänförligt till en negativ utveckling av rörelseresultatet till följd av ökade kostnader för prospektering i Etiopien. För perioden september - december 2007 bedrev Bolaget ingen verksamhet och kassaflödet från den löpande verksamheten uppgick till TSEK -21.

Kassaflödet från investeringsverksamheten uppgick till MSEK -7,7 (-15,6) under 2010. Mineral Invest investerade MSEK 6,8 i DR Kongo i form av ett lån till OKIMO vilket bokförts som en finansiell anläggningstillgång. Därutöver investerade Bolaget MSEK 0,7 i utrustning för verksamheten i DR Kongo. För åren 2008 och 2009 uppgick kassaflödet från investeringsverksamheten till MSEK -1,8 respektive MSEK -15,6, hänförligt till investeringar i prospekteringstillgångar i Etiopien och DR Kongo. För perioden september-december 2007 uppgick kassaflödet från investeringsverksamheten till SEK 0.

Kassaflödet från finansieringsverksamheten uppgick till MSEK 46,7 (28,2) under 2010. Ökningen var hänförlig till genomförda nyemissioner och konvertibelemission under perioden. För åren 2008 och 2009 uppgick kassaflödet från finansieringsverksamheten till MSEK 2,9 respektive MSEK 28,2, hänförligt till de nyemissioner som Bolaget genomförde under respektive år. För perioden september-december 2007 uppgick kassaflödet från finansieringsverksamheten till MSEK 0,5. För ytterligare information om de emissioner Bolaget genomfört se Aktiekapitalets utveckling i avsnitt *Aktiekapital och ägarförhållanden*.

MATERIELLA ANLÄGGNINGSTILLGÅNGAR

Bolaget har i dagsläget inga materiella anläggningstillgångar. Vid eventuella framtida investeringar i materiella anläggningstillgångar kommer Bolagets möjlighet att fullt utnyttja anläggningstillgångar, såsom exempelvis fordon, att begränsas exempelvis av det lokala klimatet i DR Kongo. Under regnsäsongerna kan hårt väder och begränsningar i infrastruktur och andra faktorer utom Bolagets kontroll försvåra eller omöjliggöra för Bolaget att bedriva viss verksamhet.

Immateriella anläggningstillgångar

Mineral Invest har immateriella anläggningstillgångar i form av prospekterings- och utvärderingstillgångar. Dessa utgörs av de licenser och koncessioner som Bolaget innehar primärt i Etiopien.

TENDENSER

Under 2011 har Bolaget återupptagit handeln med mineraler och per den 1 mars genomfört ett antal kommissionsaffärer om totalt 1060 oz (33 kg) guld. Bolaget ämnar fortsätta med denna verksamhet parallellt med guldproduktions- och prospekteringsverksamheten.

Under senare delen av 2010 tvingades Bolaget av resursbrist att prioritera ner handeln med metaller och mineraler, men från och med den 1 januari 2011 har Mineral Invest återupptagit denna verksamhet.

Bolagets finansiella ställning försvagades avsevärt under våren, sommaren och inledningen av hösten 2010 delvis på grund av kostnadsökningar relaterade till avtalsförhandlingarna och licensen i DR Kongo i kombination med låga intäkter från handel med metaller och mineraler. Det konvertibla lån som godkändes vid den extra bolagsstämman den 23 september, vilket var avsett att finansiera Mineral Invests låneåtagande till OKIMO som beskrivs i avsnittet "Legala frågor och övrig information" nedan, erhöll inte tillräcklig teckning och kunde därmed inte genomföras. För att finansiera låneåtagandet mot OKIMO ingicks i stället den 28 september 2010 ett låneavtal med Société d'Investissements Miniers SIM SPRL, Bolagets lokala samarbetspartner i DR Kongo. Någon utbetalning enligt detta låneavtal har dock ännu inte skett. Förhandlingar pågår där avsikten är att SIM skall fullfölja sina åtaganden

enligt avtalet. Under tiden har Bolaget genomfört en delbetalning av ett lån till OKIMO om MUSD 1,0 där parterna överenskommit att slutbetalning om MUSD 1,3 görs under första kvartalet 2011. Under senare delen av hösten har Bolaget minskat de operativa aktiviteterna för att minimera kapitalanvändningen. Mineral Invests extra bolagsstämma den 21 december 2010 beslutade godkänna styrelsens beslut av den 30 november om en riktad konvertibel-emission till ett sammanlagt nominellt belopp om högst MSEK 12 för att stärka Bolagets finansiella ställning.

Råvarumarknaden generellt har utvecklats starkt under 2010 med prisrekord för flera mineraler och grödor på den internationella marknaden. Guldpriset har upplevt en mycket stark utveckling och nådde för första gången över USD 1.400 per oz guld i november, att jämföra med USD 1.100 i början av januari 2010.



Under 2010 har det delstatliga kongolesiska gruvbolaget OKIMO ökat ansträngningarna att tillsammans med internationella partners utveckla de potentiella mineraltillgångar som OKIMO kontrollerar i Kilo-Moto. Internationella gruvbolag såsom AngloGold Ashanti Ltd, Freeport McMoran Copper & Gold Inc, Randgold Resources Ltd och Rio Tinto Plc har etablerat mineralutvinningsverksamhet i området de senaste åren. Regeringen i DR Kongo har även utfört en genomgång och omförhandling av 60 mineralutvinningskontrakt med inhemska och utländska aktörer och den processen har avslutats under 2010 med goda resultat. Detta stärker bilden av området som en av världens mest intressanta platser för mineralutvinning och statens vilja att gynna gruvnäringen i landet. I takt med att utländska investeringar i regionen ökar i omfattning ökar även stabiliteten i landet vilket påverkar säkerhetsaspekterna av Mineral Invests verksamhet positivt.

Vidare bör noteras att DR Kongo är ett av Sveriges största bidragsländer samt att Sverige har en ambassad i landet.

Bolaget känner inte till några andra tendenser, osäkerhetsfaktorer, potentiella fordringar, åtaganden eller händelser som kan tänkas ha väsentlig negativ inverkan på Mineral Invests affärsutsikter annat än de generella som beskrivs i riskavsnittet i detta prospekt.

Väsentliga förändringar i emittentens finansiella ställning

Mineral Invest genomförde en konvertibelemission i december 2010, vilket tillförde Bolaget ca MSEK 10,2 och stärkte Bolagets finansiella ställning. För vidare beskrivning av emissionsvillkoren se *”Aktiekapital och ägarförhållanden”*. Efter den 31 december 2010 har inga väsentliga förändringar inträffat gällande Bolagets finansiella ställning eller ställning på marknaden.

Aktiekapital och ägarförhållanden

Aktiekapitalet i Mineral Invest uppgår till 3.143.228,60 kronor. Bolagets aktiekapital är angivet i svenska kronor och Bolagets aktier är utgivna enligt aktiebolagslagen (2005:551). Mineral Invests aktier upptogs till handel på Aktietorget den 21 september 2009. Mineral Invest har ett aktieslag och varje aktie berättigar till en röst. Varje röstberättigad får rösta för sitt fulla antal aktier utan begränsning och medför lika rätt till vinstutdelning samt till eventuellt överskott vid likvidation. En ändring av aktieägarnas rösträtt eller rätt till Bolagets vinst förutsätter ändring av bolagsordningen, vilket kräver kvalificerad majoritet. Mineral Invests aktier är kontoförda och utställda till innehavaren.

Bolaget och dess aktier är anslutna till det elektroniska värdepapperssystemet under Euroclear Sweden AB som central värdepappersförvarare och kontoförande institut (Euroclear Sweden AB, Box 7822, 103 97 Stockholm, Sverige). Inga aktiebrev har utfärdats för aktier i Mineral Invest. ISIN-kod för Bolagets aktie är SE0003080241. Aktiernas kvotvärde uppgår till 0,04 kronor. Bolagets aktiekapital skall vara lägst 2.900.000 kronor och högst 11.600.000 kronor och antalet aktier i Bolaget skall vara lägst 72.500.000 och högst 290.000.000. Antalet aktier i Mineral Invest uppgick den 31 december 2010 till 78.580.715. Motsvarande antal för den 31 december 2009 var 53.708.986 aktier. Under 2010 har antalet aktier utökas med totalt 24 871 729 aktier (se tabell Aktiekapitalets utveckling för mer information).

Rätt till utdelning tillfaller den som vid av bolagsstämman fastställd avstämningsdag är registrerad i den av Euroclear förda aktieboken. Eventuell utdelning ombesörjes av Euroclear eller, för förvaltarregistrerade innehav, i enlighet med respektive förvaltares rutiner. Om aktieägare inte kan nås genom Euroclear kvarstår aktieägarens fordran på bolaget avseende utdelningsbelopp och begränsas endast genom regler för preskription. Rätten till utdelning upphör 10 år efter fordrands uppkomst och tillfaller därefter Bolaget. Inga särskilda regler eller restriktioner eller särskilda förfaranden föreligger för aktieägare bosatta utanför Sverige.

Mineral Invests aktieägare godkände på Bolagets extra bolagsstämma den 21 december 2010 styrelsens förslag att bolaget skall upptaga ett konvertibelt lån om nominellt högst 12.000.000 kronor genom emission av högst 12.000.000 konvertibler, varje konvertibel om nominellt en krona. Det konvertibla lånet medför rätt till konvertering till aktier i Bolaget, envar aktie med ett kvotvärde om 0,04 kronor. Totalt tecknades konvertibla skuldebrev som tillför Bolaget 10,3 MSEK med löptid till oktober 2011. Vid full konvertering innebär detta en utspädningseffekt om ca 11,6% för aktieägare som ej deltagit i konvertibelemissionen. För de konvertibla skuldebrev och för det konvertibla lånet gäller bland annat följande villkor (för kompletta villkor se pressmeddelande från Bolaget den 30 november 2010).

- (a) De konvertibla skuldebrevet skall emitteras till en kurs motsvarande 100 procent av det konvertibla lånets nominella belopp, motsvarande en krona för varje skuldebrev och totalt högst 12.000.000 kronor.
- (b) Lånet löper med en årlig ränta om 10 procent. Räntan förfaller till betalning på lånets förfallodag.
- (c) Vid konvertering bortfaller rätten till ränta.
- (d) Konvertibelinnehavare äger rätt att påkalla konvertering av sin fordran till nya aktier till en konverteringskurs motsvarande 50 procent av den volym viktade på Aktietorget noterade betalkursen för aktier i Bolaget under de tio handelsdagar som närmast föregår den första dagen för påkallande av konvertering, dock lägst en konverteringskurs om 25 öre. Såväl konvertibelinnehavare som Bolaget äger vidare rätt att under teckningsperioden för förevarande emission påkalla konvertering av sin fordran till en konverteringskurs motsvarande 50 % av emissionskursen i förevarande emission, dock lägst en konverteringskurs om 25 öre.

Bolaget har inga löpande optionsprogram eller andra incitamentsprogram för styrelseledamöter eller ledande befattningshavare.

AKTIEÄGARSTRUKTUR

Namn	Antal aktier	Röster/Kapital%
New Oak AB	6.821.731	8,68
Patrik Walle	4.474.000	5,69
Harriette Broman	4.443.396	5,65
Noel Mangan	3.400.000	4,33
Medeleine Dahlgren	3.306.000	4,21
Andreas Lögdahl	3.238.000	4,12
Archelon Mineral AB	2.032.475	2,59
Michael Nilsson	2.000.000	2,54
Be Ware Invest AB	1.076.634	1,37
Anil Agarwal	1.000.000	1,24
Övriga	46.788.479	59,55
Totalt	78.580.715	100%

Mineral Invest har 3.400.000 utställda optioner till två före detta medarbetare som inte längre är anlitade av Bolaget. En teckningsoption berättigar till teckning av en ny aktie i bolaget vid slutet av varje kalenderkvartal under perioden från och med den 15 juni 2010 till och med den 31 maj 2012, till en teckningskurs om SEK 8,00 per aktie. Fullt utnyttjande av teckningsoptionerna innebär en utspädnings-effekt om ca 4,2% för övriga aktieägare samt att Bolaget tillförs 27,2 MSEK.

Teckningsoptionerna har marknadsvärderats enligt Black & Scholes och utgivits till ett pris per option om SEK 0,0203.

Under 2007 och 2008 genomförde Bolaget (dåvarande Balkan Resources AB) ett par mindre emissioner för att finansiera prospekteringsverksamhet i Serbien och Makedonien. Under 2009 genomfördes två företrädesemissioner och en riktad nyemission i syfte att genomföra preliminära geologiska undersökningar i Moyale i Etiopien, samt etablera handelsverksamhet för metaller och mineraler i Afrika. Under 2010 har Bolaget genomfört en serie riktade nyemissioner i syfte att finansiera fortsatt geologiskt prospekteringsarbete i Moyale i Etiopien, samt arbete relaterat till licensavtalet med OKIMO i DR Kongo. Bland annat har Bolaget byggt upp en lokal organisation i DR Kongo och genomfört preliminära geologiska undersökningar av licensområdet.

AKTIEKAPITALET UTVECKLING

Transaktion	År	Förändring av antalet aktier	Totalt antal aktier	Förändring av aktiekapital	Totalt aktiekapital
Bolagets bildande	2007	2.500.000	2.500.000	100.000	100.000
Nyemission	2008	10.000.000	12.500.000	400.000	500.000
Nyemission	2008	4.008.000	16.508.000	160.320	660.320
Nyemission	2009	2.745.325	19.253.325	109.813	770.133
Nyemission	2009	29.000.000	48.253.325	1 160.000	1.930.133
Nyemission	2009	5.455.661	53.708.986	218.226	2.148.359
Nyemission	2010	2.562.692	56.271.678	102.508	2.250.867
Nyemission	2010	520.450	56.792.128	20.818	2.271.685
Nyemission	2010	3.640.961	60.433.089	145.638	2.417.324
Nyemission	2010	6.679.412	67.112.501	267.176	2.684.500
Nyemission	2010	7.116.935	74.229.436	284.677	2.969.177
Inlösen optioner	2010	600.000	74.829.436	24.000	2.993.177
Nyemission	2010	3.751.279	78.580.715	150.051	3.143.229

Antalet aktier i Mineral Invest uppgick den 31 december 2010 till 78.580.715.

Styrelse, ledande befattningshavare och revisor

STYRELSE

Styrelsens sammansättning per den 31 december 2010

Namn	Född	Nuvarande funktion	Invald	Oberoende till Bolaget	Ägare	Aktie-innehav	Konvertibel-innehav
Bo Rybeck	1935	Ordförande	2010	Ja	Ja	0	0
Hans Fernberg	1943	Ledamot	2009	Ja	Ja	360.482	0
Peter Nygren	1968	Ledamot	2010	Ja	Nej	6.821.731	1.000.000
Patrik Sarin	1964	Ledamot	2010	Ja	Nej	1.076.634	300.000
Patrik Walle	1967	Ledamot	2010	Ja	Nej	4.474.000	500.000

Styrelsen väljs vid Bolagets årsstämma under perioden fram till nästa årsstämma. Inga avtal finns om förmåner till medlemmar av styrelse eller ledning efter det att deras förordnande löper ut.

Bo Rybeck

Född 1935

Styrelseordförande (invald 2010)

Bo Rybeck är före detta styrelsemedlem i Bofors AB, generaldirektör för FOA samt generalläkare (generalmajor) inom det svenska försvaret.

Styrelseuppdrag och ledande befattningar: Bo Rybeck är styrelseledamot i Bo Rybeck Research AB, JOSAB Hungary Kft samt PetroAfrican Resources AB.

Övriga engagemang de senaste fem åren: -

Utbildning: Professor, medicine doktor och docent från Göteborgs Universitet

Aktieinnehav: 0

Konvertibelinnehav: 0

Hans Fernberg

Född 1943

Styrelseledamot (invald 2009)

Arbetslivserfarenhet: 1968-1974 Gruvingenjör Mount Isa Mines, Australien. 1974-2008 Atlas Copco. Chefsbefattningar inom internationell marknadsföring, försäljning, kommunikation och investerrelationer.

Styrelseuppdrag och ledande befattningar: -

Övriga engagemang de senaste fem åren: -

Utbildning: Bergsingenjör från Kungliga Tekniska Högskolan i Stockholm

Aktieinnehav: 360.482 aktier

Konvertibelinnehav: 0

Peter Nygren

Född 1968

Styrelseledamot (invald 2010)

Styrelseuppdrag och ledande befattningar: Styrelseordförande i PetroAfrican Resources AB och styrelseledamot i PetroAfrican Resources Congo AB, JRS Holding AB, JRS Asset Management AB, JRS Assurance Management AB, NOCO Invest AB, New Oak AB, Pensum AB, Möller & Partners Investment 5 AB, Möller & Partners 5 Holding AB, Cobond Opportunity AB, Investeringsaktiebolaget Cobond (publ), PEQ AB, PEQ Invest 1 Holding AB, PEQ Invest 1 AB, Söderhamn Tönnebro 1:5 AB, Skellefteå Kontoret 2 AB, Centiljon IT-Consulting AB
Övriga engagemang de senaste fem åren: -
Utbildning: Marknadsekonom

Aktieinnehav: 6.821.731 aktier via bolag

Konvertibelinnehav: 1.000.000 konvertibler via bolag

Patrik Sarin

Född 1964

Styrelseledamot (invald 2010)

Styrelseuppdrag och ledande befattningar: Styrelseledamot Beware Invest AB, Beware Management AB, Feab AB, Active Bygg AB, Active Rör AB, Secmaker AB, 21 Century Mobile AB, Klimatskärm AB.

Övriga engagemang de senaste fem åren: Tidigare VD Feab Isolerproffs AB

Utbildning: Byggtknisk utbildning

Aktieinnehav: 1.076.634 aktier via bolag

Konvertibelinnehav: 300.000 konvertibler via bolag

Patrik Walle

Född 1967

Styrelseledamot (invald 2010)

Styrelseuppdrag och ledande befattningar: Styrelseledamot i Ardbo Golv AB, Ardbo Fastigheter AB, PLJ Walle Invest AB och PetroAfrican Resources AB
Övriga engagemang de senaste fem åren: -
Utbildning: Ekonomi och ledarskapsutbildning

Aktieinnehav: 4.474.000 aktier

Konvertibelinnehav: 500.000 konvertibler via familj

LEDNING OCH NYCKELPERSONER**Jonas Eriksson**

Född 1969

VD och koncernchef

Anställd i Mineral Invest sedan april 2010, VD sedan december 2010. Jonas har en bakgrund från Kinnevik-koncernen där han arbetade med strategisk och finansiell rådgivning inom corporate finance. Medgrundare av Willfour & Partners, ett företagsrådgivningsbolag specialiserat inom metall-, gruv- och oljesektorn. Övriga engagemang de senaste fem åren: VD PetroAfrican Resources AB, VD AB Willfour Business Intelligence, delägare Ranson Cibus HB. Utbildning: Juridik och ekonomi vid Stockholms universitet. Aktieinnehav: 10.000 aktier
Konvertibelinnehav: 660.000 konvertibler

Peter Thysell

Född 1970

CFO och vice VD

Anställd i Mineral Invest sedan augusti 2010. Peter har mer än 15 års finansiell erfarenhet från olika branscher. Tidigare CFO för Generic Sweden AB (publ) och har även arbetat som managementkonsult på McKinsey & Company. Övriga engagemang de senaste fem åren: CFO Generic Sweden AB samt styrelseledamot i samtliga dotterbolag till Generic Sweden AB. Utbildning: MBA i finansiell ekonomi från Handelshögskolan i Stockholm. Aktieinnehav: 0 aktier
Konvertibelinnehav: 0

Joachim Andersson

Född 1967

COO

Konsult hos Mineral Invest sedan starten 2007. Joachim har handlat med guld och mineraler sedan 1993. Han har stor erfarenhet från handel med metaller, mineraler och andra råvaror i Afrika sedan 2004 och har etablerat ett omfattande personligt kontaktnätverk, både politiskt och kommersiellt. Övriga engagemang de senaste fem åren: COO PetroAfrican Resources AB. Aktieinnehav: 3.306.000 aktier via familj
Konvertibelinnehav: 0

Pavel Durnev

Född 1961

Chefsgeolog DR Kongo

Konsult hos Mineral Invest sedan 2009. Har arbetat inom mineralutvinning i Afrika och Ryssland i olika roller sedan 1985. Expertis inom prospektering, gruvdrift och mineralproduktion. Utbildning: Gruvingenjör vid Moscow Geological Exploration Institute Aktieinnehav: 0 aktier
Konvertibelinnehav: 0

Barrie W. Oakes

Född 1945

Industriell rådgivare

Konsult hos Mineral Invest sedan 2010.

Barrie är geolog och geokemist med mer än 40 års erfarenhet från mineral- och gruvindustrin över hela världen, inklusive Afrika, Kanada och före detta Sovjetunionen. Tidigare har han bland annat varit VD för Ovoca Gold Plc som är noterat på AIM i London. Utbildning: MSc i Applied Geology och Mineral Exploration från McGill University, samt PhD., DIC. i Applied Geochemistry från Royal School of Mines, Imperial College i London. Aktieinnehav: 0 aktier
Konvertibelinnehav: 0

REVISORER**Mikael Ikonen**

Född 1963

Ernst & Young, medlem i FAR, auktoriserad revisor

Ulf Strauss

Född 1960,

Ernst & Young, revisorssuppleant
medlem i FAR, godkänd revisor**Byte av revisor**

Ny revisor för tiden fram till nästa årsstämma utsågs på årsstämman den 10 maj 2010 på begäran av Bolagets nya huvudägare New Oak AB, som använder Ernst & Young som revisor i samtliga intressebolag. Stämman valde Mikael Ikonen och Ulf Strauss, Ernst & Young, till revisor respektive revisorssuppleant. Dessförinnan var auktoriserad revisor och FAR-medlem Martin Johansson, PwC, bolagets revisor utsedd den 18 januari 2010. Mineral Invest flyttade huvudkontoret från Göteborg till Stockholm och byte i samband med detta revisionsbyrå till PwC. Dessförinnan var auktoriserad revisor och FAR-medlem Carl Magnus Kollberg, KLN Revision, Bolagets revisor från dess grundande 2007.



Bolagsstyrning

LAGSTIFTNING OCH BOLAGSORDNING

Mineral Invest har tillämpat i första hand svensk aktiebolagslag och de regler som följer av att aktien är noterad på Aktietorget. Bolaget är inte skyldigt att följa svensk kod för bolagsstyrning, då Bolagets aktie inte är upptagen till handel på reglerad marknad. Mineral Invest följer därmed inte svensk kod för bolagsstyrning. Mineral Invest ska samtidigt i sin verksamhet följa de bestämmelser som finns angivna i Mineral Invests bolagsordning, vilken finns tillgänglig på Mineral Invests hemsida.

BOLAGSSTÄMMA

Kallelse till årsstämma samt kallelse till extra bolagsstämma där fråga om ändring av bolagsordningen kommer att behandlas skall ske tidigast sex och senast fyra veckor före stämman. Kallelse till annan extra bolagsstämma skall utfärdas tidigast sex och senast två veckor före stämman. Aktieägare eller ombud kan rösta för fulla antalet aktier han/hon äger eller företräder. Förslag till stämman bör adresseras till styrelsen och insändas i god tid innan kallelsen utfärdas. Protokoll från stämman tillhandahålls aktieägare som begär det och finns tillgängligt på Bolagets hemsida.

STYRELSE

Styrelsens ledamöter väljs årligen av bolagsstämman för tiden intill dess nästa ordinarie stämma hållits. Någon regel om längsta tid som ledamot kan ingå i styrelsen finns inte.

Mineral Invests styrelse består för närvarande av fem ledamöter. Samtliga av ledamöterna är valda via bolagsstämman. Bland ledamöterna finns personer med anknytning till Mineral Invests större ägare och personer oberoende från dessa. Verkställande direktören ingår inte i styrelsen.

Styrelsen har hittills under 2010 haft 11 protokollerade möten. Styrelsen har ägnat särskild uppmärksamhet åt strategiska, finansiella och redovisningsmässiga frågor, större avtalsförhandlingar och investeringsärenden, utvecklingsprojekt samt kapitalbehov.

Styrelsens arbete följer en plan som ska säkerställa att styrelsen får all erforderlig information. Bolagets revisorer rapporterar sina styrnings- och kontrolliakttagelser från granskningen av bokslut och sin bedömning av Bolagets interna rutiner och kontroll till styrelsen. Styrelsen har inga kommittéer.

Styrelsen har antagit en skriftlig arbetsordning och utfärdat skriftliga instruktioner avseende dels arbetsfördelning mellan styrelsen och verkställande direktören, dels information som styrelsen löpande ska erhålla.

Ersättning till styrelse

Mineral Invest betalar ingen ersättning till styrelseledamöterna och har ej heller gjort det historiskt.

LEDANDE BEFATTNINGSHAVARE

Styrelsen har delegerat det operativa ansvaret för Bolagets och Koncernens förvaltning till Bolagets verkställande direktör och koncernchef.

De flesta dotterbolagen har för närvarande endast en formell tjänstemanna-styrelse bestående av koncernchefen och/eller COO. Internt rapporterar dotterbolagens verkställande direktörer därför direkt till koncernchefen. För samtliga verkställande direktörer i de helägda dotterbolagen har upprättas VD-instruktioner.

Mineral Invests ledningsgrupp utgjordes per den 31 december 2010 av fyra personer: Bolagets VD, CFO, COO samt chefsgeolog, varav tre personer (VD, CFO och COO) är anställda i Bolaget. Övriga medlemmar av ledningsgruppen arbetar på konsultbasis. Bolaget definierar "Ledande befattningshavare" som de medlemmar av ledningsgruppen, vilka är anställda av Bolaget (VD, CFO och COO).

Bolagsledningen har ej sammanträtt i sin helhet under 2010. Detta beror på praktiska omständigheter då ledningsgruppen är fördelad över de olika länder där Bolaget har verksamhet. Ledande befattningshavare sammanträder istället per telefon och träffas ad hoc i samband med resor. Generellt behandlar ledningsgruppen bland annat resultatutveckling, rapporter samt frågor inför och efter styrelsens sammanträden. Dessutom behandlas frågor rörande budget, prognoser, investeringar, säkerhet och policies samt genomgångar av marknads- och konjunkturutveckling. Vidare diskuteras och beslutas om affärsområdesrelaterade projekt. Speciellt fokus har under året lagts på att säkra avtalet med OKIMO.

VD-instruktion

Den verkställande direktörens arbete följer den skriftliga arbetsordning som styrelsen antagit. I arbetsordningen framgår arbetsfördelningen mellan styrelsen, styrelsens ordförande och Bolagets verkställande direktör samt verkställande direktörens ansvar.

Instruktionen för den verkställande direktören reglerar sedvanliga områden såsom dennes åligganden gentemot Bolaget och styrelsen, inklusive ansvar och uppgifter rörande löpande leverans till styrelsen av ändamålsenliga rapporter och underlag, inkluderande fakta och bedömningar om den ekonomiska situationen, relevanta för fullgörandet av styrelsens bedömningsuppgift rörande Bolaget. VD skall tillse att en löpande planering, inkluderande bl a affärsplaner och budgets, utarbetas och förläggas styrelsen för styrelsens beslut. Vid befarade avvikelser från planer och särskilda händelser av väsentlig betydelse skall VD omedelbart informera styrelsen. VD skall tillse att Bolagets verksamhet och dess administration är organiserad så att den möter marknadens krav samt att kontroll av verksamheten är organiserad och fungerar effektivt och säkert. Vidare skall VD för beslut alltid förelägga styrelsen ärenden rörande (i) förvärv och avyttring av bolag, (ii) större samarbetsavtal, (iii) större investeringar, (iv) upp-tagande/givande av lån, (v) ställande av garanti, pant och borgen.

Ersättning till ledande befattningshavare

Till ledningen har bolagsstämman beslutat om följande riktlinjer

avseende ersättning. Ersättningen skall vara marknadsmässig och konkurrenskraftig i syfte att möjliggöra att attrahera och behålla kompetenta ledande befattningshavare. Ersättningen skall bestå av fast lön, i förekommande fall rörlig lön, pension samt övriga förmåner såsom mobiltelefon. Eventuella rörliga ersättningar som kan komma att erbjudas till ledande befattningshavare skall bestämmas utifrån uppfyllelsen av i förväg uppställda koncernmässiga och individuella mål avseende förvaltningsresultat och bolagets ekonomiska utveckling samt med beaktande av berörd befattningshavares personliga utveckling. Rörlig ersättning till VD kan utgå med maximalt 50 procent av den fasta lönen och för CFO med maximalt 30 procent av den fasta lönen.

Ordinarie pensionsålder skall vara 65 år. Pensionsvillkor skall vara marknadsmässiga. Bolaget har aldrig haft några förmånsbaserade pensionsavtal, utan bolagets samtliga pensionsavtal är premiebaserade (ITP1). Det finns därmed inga avsatta eller upplupna belopp hos Mineral Invest eller hos dess dotterbolag för pensioner och liknande förmåner efter avträdande av tjänst. Den rörliga ersättningen är ej pensionsgrundande.

Ersättning till VD	2010	2009	2008
Jonas Eriksson (VD)			
Lön	100	0	0
Pension	0	0	0
Rörlig ersättning	0	0	0
Peter Thysell (CFO)			
Lön	327	0	0
Pension	59	0	0
Rörlig ersättning	0	0	0
Joachim Andersson (COO)			
Lön	240	0	0
Pension	0	0	0
Rörlig ersättning	0	0	0
Michael Nilsson (fd VD)			
Lön	450	605	0
Pension	0	0	0
Rörlig ersättning	0	0	0
Reijo Hämsäläinen (fd VD)			
Lön	0	465	300
Pension	0	63	45
Rörlig ersättning	0	0	0

Inga ersättningar utöver de i ovanstående tabell har utgått till VD eller ledande befattningshavare. Bolaget har under ovan perioder ej haft andra anställda ledande befattningshavare. Inga avtal finns mellan Bolaget och styrelseledamöter eller ledande befattningshavare rörande ersättning efter uppdragets avslutning.

Incitamentsprogram

Bolaget har för närvarande inget incitamentsprogram för ledande befattningshavare eller styrelse.

REVISOR

Mikael Ikonen och Ulf Strauss valdes 2010 till revisor respektive revisors-suppleant för tiden fram till nästa årsstämma 2011. Ernst & Young genomför revisionen i Mineral Invest International MII AB (publ) och i samtliga svenska dotterföretag. För övriga dotterbolag har Bolaget initierat upphandlingar av revisionstjänsten för respektive dotterbolag.

Granskning av årsbokslut och årsredovisning görs under februari - april.

Revisionsarvoden

Till revisorer och revisionsföretag har följande ersättningar utgått för revision och annan granskning enligt lagstiftning samt för rådgivning och annat biträde som föräns av iakttagelser vid granskningen (Revisionsuppdrag). Ersättning har även utgått för övrig fristående rådgivning (Övriga uppdrag), vilken främst avser rådgivning i redovisnings- och skattefrågor.

Arvoden till revisorer (tkr)	Revision	Övriga uppdrag
2009		
PwC	71	25
Övriga revisionsföretag	44	9
2008		
PwC	0	0
Övriga revisionsföretag	0	0

ÖVRIG INFORMATION AVSEENDE LEDNING OCH STYRELSE

Styrelseledamöterna är valda för tiden intill årsstämma 2011. Inga särskilda överenskommelser finns med större aktieägare, kunder, leverantörer eller andra parter enligt vilka styrelseledamöter eller ledande befattningshavare har valts eller tillsatts. Inga avtal har slutits mellan styrelseledamöter eller ledande

befattningshavare och Bolaget om förmåner efter det att uppdraget avslutats. Några begränsningar föreligger inte i styrelseledamöternas eller de ledande befattningshavarnas rätt att avyttra sina värdepapper i Bolaget.

Samtliga av de stämموvalda styrelseledamöterna är oberoende i förhållande till Bolaget och bolagsledningen. Ingen stämموvald styrelseledamot arbetar i Bolagets eller dotterbolags ledning. Tre av de stämموvalda styrelseledamöterna är oberoende av Bolagets större aktieägare (direkt eller indirekt kontroll av fem procent eller mer av kapital eller röster) och samtidigt även oberoende av Bolaget och bolagsledningen. Styrelseledamöterna Peter Nygren och Patrik Walle företräder större aktieinnehav i Bolaget och är därmed de styrelseledamöter som inte är oberoende till Bolagets större aktieägare. Inga familjeband föreligger mellan Bolagets styrelseledamöter och ledande befattningshavare.

Ingen av Bolagets styrelseledamöter eller ledande befattningshavare har under de senaste fem åren dömts i bedrägerirelaterade mål. Ingen av Bolagets styrelseledamöter eller ledande befattningshavare har under samma period varit inblandad i någon konkurs, likvidation eller konkursförvaltning. Det finns under de senaste fem åren inte heller någon anklagelse eller sanktion från i lag eller förordning bemyndigade myndigheter mot någon av Bolagets styrelseledamöter eller ledande befattningshavare eller förbud från domstol att ingå som medlem i ett bolags förvaltnings-, lednings-, eller kontrollorgan eller att ha ledande eller övergripande funktioner hos ett bolag. Det föreligger ej heller någon omständighet, som kan resultera i sådan diskvalificering. Ingen av Bolagets styrelseledamöter eller ledande befattningshavare är heller förbjudna eller begränsade i rätten att bedriva näringsverksamhet. Ingen av Bolagets styrelseledamöter eller ledande befattningshavare (personerna) har under de senaste fem åren dömts, erkänt eller åtalats för brott eller är åtalad för brott eller kan skäligen antas komma ifråga att åtalas för brott. Ingen av Bolagets styrelseledamöter eller ledande befattningshavare eller Närstående-bolag till dem är part i något pågående väsentligt rättsligt förfarande med negativ inverkan för Bolaget eller har intressen som står i strid med Bolagets intressen.

Bolagsordning

För Mineral Invest International MII AB (publ), organisationsnummer 556737-6974.

§ 1 Firma

Bolagets firma är Mineral Invest International MII AB (publ).

§ 2 Styrelsens säte

Styrelsen skall ha sitt säte i Stockholms län, Stockholms kommun.

§ 3 Verksamhet

Bolaget skall ha till föremål för sin verksamhet att huvudsakligen exploatera georesurser med särskild inriktning på malmer och mineraler. Bolaget får därutöver bedriva handel med koncessioner och rättigheter inom råvarusektorn samt bedriva handel med finansiella instrument såsom aktier och därtill relaterade värdepapper, obligationer och valutor, fast och lös egendom och därmed förenlig verksamhet.

§ 4 Aktiekapital

Aktiekapitalet skall vara lägst 2 900 000 kronor och högst 11 600 000 kronor.

§ 5 Antal aktier m.m.

Antalet aktier skall vara lägst 72 500 000 och högst 290 000 000.

§ 6 Styrelse

Styrelsen skall bestå av lägst tre och högst tio ledamöter.

§ 7 Revisorer

Bolaget skall ha en eller två revisorer med eller utan revisorssuppleanter eller en eller två revisionsbolag.

§ 8 Kallelse

Kallelse till årsstämma samt kallelse till extra bolagsstämma där fråga om ändring av bolagsordningen kommer att behandlas skall ske tidigast sex och senast fyra veckor före stämman. Kallelse till annan extra bolagsstämma skall utfärdas tidigast sex och senast två veckor före stämman. Kallelse till bolagsstämma skall ske genom annonsering i Post- och Inrikes Tidningar samt i Dagens Industri.

Aktieägare som vill delta i förhandlingarna vid bolagsstämma, skall dels vara upptagna i utskrift eller annan framställning av hela aktieboken avseende förhållandena fem vardagar före stämman, dels göra anmälan till bolaget senast

kl. 12.00 den dag som anges i kallelsen till stämman. Sistnämnda dag får inte vara söndag, annan allmän helgdag, lördag, midsommarafton, julafton eller nyårsafton och inte infalla tidigare än femte vardagen före stämman.

§ 9 Årsstämma

Årsstämma hålls årligen inom sex (6) månader efter varje räkenskapsårs utgång och skall hållas i Stockholm.

På årsstämma skall följande ärenden förekomma till behandling:

- 1) Val av ordförande vid stämman.
- 2) Upprättande och godkännande av röstlängd.
- 3) Godkännande av dagordning.
- 4) Val av en eller två justeringsmän
- 5) Prövning av om stämman blivit behörigen sammankallad.
- 6) Framläggande av årsredovisning och revisionsberättelse samt, i förekommande fall, koncernredovisning och koncernrevisions-berättelse.
- 7) Beslut
 - a) om fastställelse av resultaträkning och balansräkning samt, i förekommande fall, koncernresultaträkning och koncernbalansräkning,
 - b) om dispositioner beträffande bolagets vinst eller förlust enligt den fastställda balansräkningen,
 - c) om ansvarsfrihet åt styrelseledamöter och verkställande direktören.
- 8) Bestämmande av antalet styrelseledamöter och, i förekommande fall, styrelsesuppleanter, revisorer och revisorssuppleanter som skall väljas på stämman.
- 9) Fastställande av arvoden åt styrelsen, och i förekommande fall, revisorerna.
- 10) Val av styrelse och, i förekommande fall, styrelsesuppleanter, revisorer, revisorssuppleant eller revisionsbolag.
- 11) Annat ärende som ankommer på stämman enligt aktiebolagslagen eller bolagsordningen.

§ 10 Avstämningsförbehåll

Bolagets aktier skall vara registrerade i ett avstämningsregister enligt lagen (1998:1479) om kontoföring av finansiella instrument.

§ 11 Räkenskapsår

Bolagets räkenskapsår skall vara 0101-1231.

Denna bolagsordning har antagits på årsstämma den 11 maj 2010.



Skattefrågor i Sverige

Följande avsnitt är en sammanfattning av vissa svenska skattekonsekvenser som kan aktualiseras av föreliggande nyemission. Sammanfattningen är baserad på nu gällande lagstiftning och är endast avsedd som generell information för aktieägare som är obegränsat skattskyldiga i Sverige, om inte annat anges. Redogörelsen är inte avsedd att uttömmande behandla alla skattefrågor som kan uppkomma i sammanhanget. Den behandlar exempelvis inte de regler som kan bli tillämpliga på aktier som förvärvats med stöd av aktier i ett så kallat fåmansföretag. Beskrivningen behandlar inte heller de regler som i vissa fall gäller i bolagssektorn beträffande skattefri kapitalvinst och utdelning på så kallade näringsbetingade andelar eller aktiebaserade delägarätter. Inte heller behandlas de regler som gäller för aktier som ägs av handelsbolag eller utgör lagertillgångar i en näringsverksamhet. Särskilda skattekonsekvenser som inte är beskrivna nedan kan uppkomma också för andra kategorier av skattskyldiga. Varje aktieinnehavare bör konsultera skatterådgivare om de skattekonsekvenser som kan uppkomma med anledning av nyemissionen, exempelvis till följd av att utländska regler, skatteavtal eller andra särskilda regler är tillämpliga.

ALLMÄNT

Fysiska personer

Kapitalinkomster, såsom utdelning och kapitalvinster vid försäljning av marknadsnoterade aktier och andra marknadsnoterade delägarätter, beskattas normalt i inkomstslaget kapital med en skattesats om 30 procent. Kapitalvinst respektive kapitalförlust beräknas som skillnaden mellan ersättningen, efter avdrag för eventuella försäljningsutgifter, och omkostnadsbeloppet (skattemässigt anskaffningsvärde). Omkostnadsbeloppet beräknas enligt den så kallade genomsnittsmetoden. Det innebär att omkostnadsbeloppet för samtliga delägarätter av samma slag och sort beräknas gemensamt med hänsyn till inträffade förändringar i innehavet. BTA anses därvid inte vara av samma slag och sort som befintliga aktier förrän beslutet om nyemissionen har registrerats. För marknadsnoterade aktier får omkostnadsbeloppet alternativt bestämmas enligt den så kallade schablonmetoden till 20 procent av ersättningen vid avyttringen sedan utgifter i samband med denna dragits

av. Som huvudregel är 70 procent av en kapitalförlust avdragsgill mot all skattepliktig inkomst av kapital. Kapitalförluster på marknadsnoterade aktier och andra marknadsnoterade delägarätter (med undantag för andelar i svenska investeringsfonder som innehåller endast svenska fordringsrätter) ska dock dras av i sin helhet mot skattepliktiga kapitalvinster på sådana tillgångar och på onoterade andelar i svenska aktiebolag och utländska juridiska personer. Av kapitalförlust som inte dragits av genom nu nämnda kvittningsmöjligheter medges avdrag i inkomstslaget kapital med 70 procent av förlusten. Uppkommer underskott i inkomstslaget kapital medges skatte-reduktion från skatten på inkomst av tjänst och näringsverksamhet samt statlig fastighetsskatt och kommunal fastighetsavgift. Sådan reduktion medges med 30 procent av den del av underskottet som inte överstiger 100 000 kronor och med 21 procent av det återstående underskottet. Underskott kan inte sparas till senare beskattningsår.

Juridiska personer

Aktiebolag och andra juridiska personer beskattas normalt för alla inkomster, inklusive kapitalvinster och utdelningar, i inkomstslaget näringsverksamhet med en skattesats om 26,3 procent (för räkenskapsår som påbörjats före den 1 januari 2009 gäller dock skattesatsen 28 procent). För beräkning av kapitalvinst respektive kapitalförlust, se ovan under rubriken ”Fysiska personer”. En juridisk persons kapitalförluster på aktier, och andra värdepapper som beskattas som aktier, kan endast dras av mot kapitalvinster på aktier och andra delägarätter. Sådana kapitalförluster kan dock, om vissa villkor är uppfyllda, även kvittas mot kapitalvinster på aktier och andra delägarätter inom samma koncern. Kapitalförluster på aktier och andra delägarätter som inte har kunnat utnyttjas ett visst beskattningsår får sparas och dras av mot kapitalvinster på sådana tillgångar under efterföljande beskattningsår utan begränsning i tiden.

Utnyttjande av erhållna teckningsrätter m.m.

När teckningsrätter utnyttjas för teckning av nya aktier sker inte någon beskattning. När utnyttjade teckningsrätter grundas på aktieinnehav utgörs omkostnadsbeloppet för nya aktier av teckningskursen.

Avyttring av erhållna teckningsrätter

Aktieägare som inte vill utnyttja sin företrädesrätt att delta i nyemissionen kan sälja sina teckningsrätter. Vid avyttring ska skattepliktig kapitalvinst beräknas. Teckningsrätter som grundas på aktieinnehav anses anskaffade för noll kronor. Schablonmetoden får inte användas för teckningsrätter som grundas på aktieinnehav. Hela försäljningsintäkten efter avdrag för utgifter för avyttring ska således tas upp till beskattning. Omkostnadsbeloppet för de ursprungliga aktierna påverkas inte.

Förvärvade teckningsrätter

För den som köper eller på liknande sätt förvärvar teckningsrätter på marknaden utgör vederlaget anskaffningsutgift för dessa. Utnyttjande av teckningsrätter utlöser ingen beskattning. Teckningsrätternas omkostnadsbelopp ska medräknas vid beräkning av omkostnadsbeloppet för erhållna

aktier. Avyttras istället teckningsrätterna utlöses kapitalvinstbeskattning. Omkostnadsbeloppet för teckningsrätterna beräknas enligt genomsnittsmetoden. Schablonmetoden får användas för marknadsnoterade teckningsrätter förvärvade på nu angivet sätt.

Beskattning av utdelning

För fysiska personer är skattesatsen på utdelning på marknadsnoterade aktier normalt 30 procent. För fysiska personer bosatta i Sverige innehålls preliminärskatt med 30 procent på utdelningen om utbetalning sker genom central värdepappersförvarare eller liknande institution. Preliminärskatt innehålls normalt av Euroclear Sweden eller, vid förvaltarregistrerade aktier, av förvaltaren. För juridiska personer är skattesatsen 26,3 procent (för räkenskapsår som påbörjats före den 1 januari 2009 gäller dock skattesatsen 28 procent) på utdelning på marknadsnoterade aktier. För vissa juridiska personer gäller särskilda regler. Mineral Invest tar ej ansvar för att innehålla källskatt.

Utländska aktieägare

För aktieägare som är begränsat skattskyldiga i Sverige och som erhåller utdelning på aktier i ett svenskt aktiebolag uttas normalt svensk kupongskatt. Skattesatsen är 30 procent. Skattesatsen är dock i allmänhet reducerad genom skatteavtal med andra länder för undvikande av dubbelbeskattning. I Sverige verkställer normalt Euroclear Sweden eller, vid förvaltarregistrerade aktier, förvaltaren avdrag för kupongskatt. Innehavare av aktier och teckningsrätter som är begränsat skattskyldiga i Sverige och som inte bedriver näringsverksamhet från fast driftställe i Sverige beskattas normalt inte i Sverige för kapitalvinster vid avyttring av aktier eller teckningsrätter. Innehavare kan dock bli föremål för beskattning i sin hemviststat. Enligt en särskild regel kan emellertid fysiska personer som är begränsat skattskyldiga i Sverige i vissa fall bli föremål för svensk kapitalvinstbeskattning vid avyttring av vissa delägarätter (såsom aktier och teckningsrätter) om de vid något tillfälle under det kalenderår då avyttringen sker eller under något av de föregående tio kalenderåren har varit bosatta eller stadigvarande vistats i Sverige. I många fall är denna beskattningsrätt begränsad genom skatteavtal mellan Sverige och andra länder.

Legala frågor och övrig information

BOLAGSBILDNING OCH ASSOCIATIONSFORM

Mineral Invest International MII AB (publ) är ett publikt svenskt aktiebolag med organisationsnummer 556737-6974. Mineral Invest bildades den 3 september 2007 i Stockholm och registrerades hos Bolagsverket den 12 september 2007. Bolagets firma registrerades den 20 juli 2009. Styrelsens säte är registrerat i Stockholm. Den senaste bolagsordningen antogs vid årsstämma i Bolaget den 10 maj 2010. Stiftelseurkund finns tillgänglig på Bolagets kontor. Bolagets associationsform regleras av aktiebolagslagen (2005:551).

Koncernstruktur

Nedan angivna bolag ingår i koncernen där Mineral Invest MII AB (publ) är moderbolag:

Firma	Org nr (eller motsvarande)	Hemvist	Ägarandel
Mineral Invest Sverige AB	556727-3130	Sverige	100%
MGM Gold Mines Plc	EIA PC01/3425/10	Etiopien	70%
MII Overseas FZE	193	Djibouti	100%
Mineral Invest Congo AB SPRL	n/a	DR Kongo	92%
Mineral Invest Middle East FZE	01-01-07789	UAE	100%
MGM Investments Inc	n/a	Mauritius	100%
WGM Investments Ltd	093974	Mauritius	100%
Archelon Makedonija d.o.o.e.l.	301,200,700	Makedonien	100%

VÄSENTLIGA AVTAL

Licensavtal för prospekteringsarbeten

Mineral Invest har genom dotterbolaget Mineral Invest International Congo AB SPRL ingått ett exklusivt licensavtal för prospekteringsarbeten med det statliga kongolesiska bolaget OKIMO avseende guldreserver och andra mineraler i området Wanga i DR Kongo, för vilka OKIMO innehar exploateringsstillstånden. Avtalets giltighetstid sammanfaller med exploateringsstillståndens giltighetstid, vilka OKIMO vid avtalets tecknande den 27 augusti 2010 förbundit sig att förlänga med femton år. Mineral Invest

förbinder sig enligt licensavtalet att under löptiden betala en licensavgift om USD 80 000 per månad. Mineral Invest har rätt att efter eget val säga upp avtalet med iakttagande av sex månaders uppsägningstid. Utvinning av fyndigheter inom det avtalade området skall ske inom ramen för ett samägt joint venture-bolag som skall bildas och samägas av Mineral Invest International Congo AB SPRL, OKIMO och Mineral Invests lokala samarbetspartner Société d'investissement miniers SIM SPRL. Joint venture-bolaget skall förvärva exploateringsstillstånden från OKIMO mot betalning av en engångsavgift som skall överenskommas särskilt med OKIMO. Villkoren för bildandet av joint venture-bolaget skall regleras i ett avtal som skall reglera parternas andelar av JV-bolaget och dess verksamhet. Parterna har i licensavtalet överenskommit om vissa principer för detta avtal och att verka för att avtalet kan träffas senast 12 månader efter licensavtalets under-tecknande dvs. senast under augusti 2011. Principerna för avtalet om JV-bolaget innebär att Mineral Invest ska vara i majoritet i det nya bolaget, att Mineral Invest har managementansvar och styrelseansvar och därmed kontrollerar styrelsen i bolaget, samt att samtliga Mineral invests lån till OKIMO och

samtliga Mineral Invests investeringar enligt JV-avtalet ska återbetalas till Mineral Invest före en eventuell utdelning kan ske från JV-bolaget till ägarna. Vid bildandet av JV-bolaget och dess förvärv av exploateringsstillstånden från OKIMO upphör licensavtalet att gälla.

Som ovan nämnts innehåller licensavtalet även ett åtagande för Mineral Invest International Congo AB SPRL att låna ut ca USD 2,3 miljoner till OKIMO. Av detta lån återstår ca USD 1,3 miljoner att utbetala till OKIMO. Lånet skall återbetalas genom att Mineral Invest International Congo AB SPRL, till dess att lånet har återbetalats, erhåller den andel av kommande utdelning från joint venture-bolaget som belöper på OKIMOs aktier i bolaget.

Avseende guldexploatering i Etiopien, har Mineral Invest genom samarbetsavtal med det etiopiska gruvbolaget OSS Engineering Plc rätt att prospektera och exploatera mineraler från koncessionen i Moyale, Etiopien. Enligt detta avtal är Mineral Invest skyldigt att investera sammanlagt USD 300.000 i exploatering och undersökande aktiviteter fram till 19 augusti 2012. Mineral Invest har uppfyllt denna skyldighet per den 7 mars 2010, vilket bekräftas i samarbetsavtalet. Bolagets licens

behandlas för närvarande av Etiopiska myndigheter angående en kommande förlängning. Mineral Invest äger genom avtalet en oinskränkt rätt till 70 procent av koncessionsrätten.

KONVERTIBELT FÖRLAGSLÅN

Bolaget har per den 21 december 2010 emitterat ett konvertibelt lån om nominellt högst 12.000.000 kronor genom emission av högst 12.000.000 konvertibla skuldebrev, varje skuldebrev om nominellt en krona. Det konvertibla lånet skall medföra rätt till konvertering till aktier i bolaget, envar aktie med ett kvotvärde om 0,04 kronor. För de konvertibla skuldebreven och för det konvertibla lånet gäller bland annat följande villkor (för kompletta villkor se pressmeddelande från Bolaget den 30 november 2010).

- De konvertibla skuldebreven skall emitteras till en kurs motsvarande 100 procent av det konvertibla lånets nominella belopp, motsvarande en krona för varje skuldebrev och totalt högst 12.000.000 kronor.
- Lånet löper med en årlig ränta om 10 procent. Räntan förfaller till betalning på lånets förfallodag.
- Vid konvertering bortfaller rätten till ränta.
- Konvertibelinnehavare äger rätt att påkalla konvertering av sin fordran till nya aktier till en konverteringskurs motsvarande 50 procent av den volymviktade på Aktietorget noterade betalkursen för aktier i Bolaget under de tio handelsdagar som närmast föregår den första dagen för påkallande av konvertering, dock lägst en konverteringskurs om 25 öre. Såväl konvertibelinnehavare som Bolaget äger vidare rätt att under teckningsperioden för förevarande emission påkalla konvertering av sin fordran till en konverteringskurs motsvarande 50 % av emissionskursen i förevarande emission, dock lägst en konverteringskurs om 25 öre.

MILJÖFRÅGOR

Mineral Invest och dess dotterbolag följer gällande miljökrav och lagar från myndigheter och innehar erforderliga tillstånd för verksamhetens nuvarande omfattning.

RÄTTSLIGA FÖRFARANDE OCH SKILJEFÖRFARANDE

Bolaget är inte och har heller inte varit part i något rättsligt förfarande eller skiljeförfarande under de senaste tolv månaderna, som har nyligen haft eller skulle kunna få betydande effekter på Bolagets finansiella ställning eller lönsamhet. Inte heller har Bolaget informerats om anspråk som kan leda till att Bolaget blir part i sådan process eller förfarande.

TRANSAKTIONER MED NÄRSTÅENDE

Ingen av styrelseledamöterna eller de ledande befattningshavarna i Mineral Invest eller dess dotterbolag, respektive Bolagets revisor har eller har haft någon direkt eller indirekt delaktighet i några affärstransaktioner med Mineral Invest eller dess dotterbolag som är eller har varit ovanliga till sin karaktär eller sina villkor.

Mineral Invest eller dess dotterbolag har ej heller lämnat lån, ställt garantier eller ingått borgensförbindelser till förmån för någon av styrelseledamöterna, de ledande befattningshavarna i Mineral Invest eller dess dotterbolag respektive Bolagets revisor.

FÖRSÄKRINGAR

Det är styrelsens bedömning att Mineral Invest och dess dotterbolag har ett tillfredsställande försäkringsskydd med hänsyn tagen till den verksamhet och de därmed förenliga risker som Mineral Invest bedriver och kommer att bedriva.

EFTERLEVNAD AV REGLER

Styrelsen bedömer att Mineral Invest och dess dotterbolag uppfyller gällande regler och bestämmelser samt innehar erforderliga tillstånd med avseende på dess verksamhet

HANDLINGAR SOM HÅLLS TILLGÄNGLIGA FÖR INSPEKTION

Kopior av följande dokument kan under hela registreringsdokumentets giltighetstid på begäran granskas på Mineral Invests huvudkontor på Skeppsbron 16, 111 30 i Stockholm, Sverige, på ordinarie kontorstid under vardagar.

1. Bolagsordning för Mineral Invest International MII AB (publ)
2. Alla rapporter, brev och andra handlingar, värderingar eller utlåtanden som utfärdats av sakkunnig på emittentens begäran och som till någon del ingår i eller hänvisas till i detta prospekt
3. Bokslutskommunikéer för helåren 2009 och 2010
4. Årsredovisning och revisionsberättelse för räkenskapsåren 2007, 2008 och 2009
5. Detta emissionsprospekt Dokument 1, 3, 4 samt 5 finns även tillgängliga i elektronisk form på Mineral Invests hemsida, www.mineralinvest.com

Ordlista

Alluvial guldfyndighet

Guldfyndighet som bildas i sediment i anslutning till en flod. Denna typ av fyndighet exploateras medelst mudring eller vaskning.

ALS Laboratory Group

Internationell laboratoriekoncern specialiserad på bl a analys av geologiska prover för gruvindustrin.

Anomali

En anomali är ett kemiskt eller fysikaliskt mätvärde som avviker från normalvärde. Kan vara orsakat av förhöjda halter av malmmineral.

Anrikning

Koncentration av mineral och/eller metaller.

Antagen mineraltillgång

Mineraltillgång uppskattad utifrån förmodad haltkontinuitet, extrapolering, bortom känd respektive indikerad mineraltillgång, för vilket det finns geologisk grund. Antagen mineraltillgång kan, men behöver inte vara, belagd med stöd av prov eller mätningar.

Arkaisk

Tidsperiod för ca 500-3.000 miljoner år sedan.

Au

Kemisk beteckning för guld.

Basaltskikt

Skikt i berggrunden bestående av basalt, en mörk bergart med vulkaniskt ursprung.

Bevisad malmreserv

Bevisad malmreserv är den bevisat ekonomiskt brytvärda delen av känd mineraltillgång. De ekonomiska förhållandena skall vara fastställda i en fullständig lönsamhetsstudie. Malmens kvantitet är beräknad utifrån en utsträckning som påvisats i håll, schakt eller borrhål. Halt/kvalitet är beräknade utifrån resultat av en detaljerad provtagning. Observationerna, provtagningarna och mätningarna är av en sådan täthet och de geologiska förhållandena så välkända, att storlek, geometrisk form, djupgående, metallhalt och haltsamband i malmen är säkert kända.

Blyglans

Ett sulfidmineral som är en vanlig källa till blymalm.

Borrkärna

Cylindriska prover från diamantborrning som analyseras för metallhalt.

Cut-off

Gränsen för ekonomisk brytning av malmförekomsten, beroende av metallhalt och guldpris.

Dagbrott

Brytning av en malm från dagytan.

Denudering

En blottläggning av bergsformationer framkallat av kontakt med exempelvis rinnande vatten.

Diorit

En magmatisk bergart, vanlig i exempelvis granit-formationer.

Dolerit

En magmatisk bergart av basalttyp.

Elluvial guldfyndighet

Guldfyndighet som bildas i gränsområdet mellan jord och berggrund. Denna typ av fyndighet exploateras i dagbrott.

Geokemi

Läran om grundämnenas fördelning och halter i mineral, berg och jord. Tillämpas vid mineralprospektering.

Geokemisk undersökning

Undersökning av den kemiska sammansättningen av geologiska ting.

Geologisk prövning

Analys av ytprov eller borrhäror i inmutningen för att erhålla ytterligare information om kvaliteten på fyndigheten.

Granitiskt intrusion

Inslag av granit i berggrunden, ofta bildat genom förändringar i jordskorpan under en längre period.

Granodiorid

En magmatisk bergart vars egenskaper påminner om granit.

Gravimetrisk metod

Metod som utnyttjar tyngdkraften exempelvis för mineralseparering.

Gruvdrift

Produktion av metall-/mineralkoncentrat som förädlas vidare till metall i smältverk.

Grönstensbälte

Mörka bergarter som förekommer bl a i Centralafrikas berggrund. Ofta rika på nickel och metaller ur platina-gruppen.

Guld-sufidven

En venformad mineralisering av berggrunden bestående av en guld- och svavelförening.

Guldåder

En guldmineralisering i berggrunden, ofta med en åderliknande struktur spridd genom delar av berget.

Hydrotermiskt förändrade bergarter

Bergarter förändrade genom påverkan från värme och vatten.

Indikerad mineraltillgång

Mineraltillgång vars kvantitet och kvalitet är beräknad på samma sätt som för känd mineraltillgång, men avståndet mellan observationspunkterna är större.

Graden av säkerhet, trots att den är lägre än för känd malm, är dock tillräckligt hög för att förmoda kontinuitet mellan observationspunkterna.

Intrusion

Processen när magma tränger in i en bergarts massa, och den magmatiska bergartskropp som uppkommer genom förloppet.

Kassiterit

Även kallat tennsten, ett mineral som tenn utvinns från.

Kibaliska formationer

Åsyftar bergsformationer i Kibaliområdet i DR Kongo.

Klassificering av mineraltillgångar och mineralreserver

Mineraltillgångar och mineralreserver klassificeras i olika kategorier för att återspegla olika grader av geologisk säkerhet och olika grader av teknisk och ekonomisk utvärdering. Mineraltillgångar klassificeras ofta i a) antagna, b) indikerade och c) uppmätta tillgångar. Mineralreserver klassificeras ofta i sannolika och bevisade reserver. En antagen tillgång är baserad på geologiska bevis och begränsad provtagning med ej säkerställda resultat. En indikerad tillgång kan uppskattas till kvantitet, halt eller kvalitet, densitet och form med en tillräckligt hög nivå av säkerhet att det stödjer gruvdriftsplanering och ekonomiska beräkningar. En uppmätt tillgång är så väl känd att den kan uppskattas till kvantitet, halt eller kvalitet, densitet och form med god säkerhet och kan stödja gruvdriftsplanering och ekonomiska beräkningar. Sannolika reserver är den del av en indikerad eller i vissa fall uppmätt tillgång som är ekonomiskt möjlig att utvinna. Bevisade reserver är den del av en uppmätt tillgång som är ekonomiskt möjlig att utvinna. För ytterligare information om klassificering av mineraltillgångar och mineralreserver hänvisas till CIM Definition Standards (www.cim.org).

Kopparkis

Mineral bestående av koppar, järn och svavel.

Kvarts

Kvarts är jordskorpan vanligaste mineral och består huvudsakligen av kisel.

Kvarts-tufflager

Kvarts är jordskorpan vanligaste mineral och består huvudsakligen av kisel. Tufflager bildas genom att vulkanisk aska blandas och trycks ihop med exempelvis vatten och formar en substans vars hårdhet kan variera.

Kvartsven, kvartsådra

En kvartsformation spridd genom berggrunden.

Känd mineraltillgång

Mineraltillgång är beräknad från en utsträckning som påvisats i håll, schakt eller borrhål. Halt/kvalitet är beräknad utifrån resultat av en detaljerad provtagning. Observationerna, provtagningarna och mätningarna är med en sådan täthet och de geologiska förhållandena så väl kända, att storlek, geometrisk form, djupgående och mineralsammansättning (halt) i mineraltillgången är säkert kända.

Kärnbörning (diamantbörning)

Börning i berg där man får upp ett stavformigt prov av berget.

Lönsamhetsstudie

Beräkning av ekonomiskt utfall vid gruvdrift, så kallad ”feasibility study”, nödvändig för att kunna erhålla lånefinansiering av driften.

Malm

Metallisk mineralfyndighet som kan brytas med ekonomisk vinst.

MKB

Miljökonsekvensbeskrivning används för att få en helhetssyn av den miljöpåverkan som en planerad verksamhet kan medföra. I Norge är det lag på att man ska göra en MKB i alla verksamheter som påverkar miljön.

Mineral

Ett naturligt bildat fast oorganiskt ämne ofta med bestämd kemisk sammansättning och vanligen med en bestämd kristallform.

Mineralisering

Naturlig anrikning i berg eller jord av ett eller flera ekonomiskt värdefulla mineral.

Mylonit

Ett kompakt mineral skapad genom kristallisering av olika delmineraler.

NI 43-101

Internationell standard för rapportering av mineral-tillgångar.

Operativt kassaflöde

Operativt kassaflöde definieras som totala intäkter minus rörelsekostnader på månadsbasis.

Oz

Oz = troy ounce, 1 troy ounce = 31,1035 gram, måttenhet för guld.

Provbörning

Provtagning i djupled för att samla information som kan användas till geologisk modellering av fyndigheten avseende halter och fyndighetens utbredning. Se även kärnbörning.

Provdrift

Drift i liten skala i syfte att erhålla pålitliga resultat av den valda processlösningen och för att verifiera geologiska data som indikation för framtida reguljär drift. Provdrift är också benämningen på drift innan miljötillstånd och koncession är på plats.

Pyrit

Järnsulfid, den vanligaste sulfiden i jordskorpan.

Pyritbärande jasperoider

Järnsulfidbärande bergart som förändrats av kontakt med vätskor.

Sannolik malmreserv

Den ekonomisk brytvärda delen av indikerad mineral-tillgång. De ekonomiska förhållandena är även här fastställda/visade i en fullständig lönsamhetsstudie. Malmens kvantitet är beräknad på samma sätt som för bevisad malmreserv, men avståndet mellan observationspunkterna tillåts vara större. Graden av malmkännedom, trots att den är lägre än för känd malm, är ändå tillräckligt hög för att bekräfta lönsamhet.

Sulfidhalt

Sulfider är svavelföreningar bildas genom reaktioner mellan grundämnen och svavel. Sulfidhalt är andelen sulfid inom ett avgränsat område.

Tailings

Anrikningssand från tidigare gruvdrift, som visat sig innehålla utvinningsbara guldhalter där utvinning kan ske med modern teknik.

Tantalit

Ett mineral som tantal utvinns ifrån.

Tektoniskt magmatiska aktiveringar

Förändringar i jordskorpan till följd av att magma trängt genom jordskorpan och stelnat.

Adresser

**Mineral Invest
Stockholm, Sverige**

Skeppsbron 16
111 30 Stockholm
Telefonnummer: 08-456 40 40

Kinshasa, Demokratiska Republiken Kongo

Office 55, Lukusa Gombe
Kinshasa

Kisangani, Demokratiska Republiken Kongo

Office 12, Avenue Binie Makiso
Kisangani

Addis Ababa, Etiopien

MGM Gold Mines PLC
Bole Road, Mega Building, 6th floor
Room no 605
P.O. Box 27742, Addis Ababa

Djibouti, Djibouti

MII Overseas
LIU-2, Unit 2,
P. O. Box 198
Djibouti Free Zone

REVISORER

Mikael Ikonen och Ulf Strauss
Ernst & Young
Box 7850
103 99 Stockholm

EMISSIONSINSTITUT

Aktieinvest FK AB
113 89 STOCKHOLM

KONTOFÖRANDE INSTITUT

Euroclear Sweden AB
Box 7822
103 97 Stockholm

FINANSIELL RÅDGIVARE

ScandCap AB
Mäster Samuelsgatan 42
111 57 Stockholm

Kassaflödesanalys 2007

KASSAFLÖDESANALYS

Belopp i tkr	2007
DEN LÖPANDE VERKSAMHETEN	
Resultat före finansiella poster	-23
Justeringar för poster som inte ingår i kassaflödet	0
Kassaflöde från den löpande verksamheten före förändringar av rörelsekapital	-23
FÖRÄNDRING I RÖRELSEKAPITAL	
Förändring av kortfristiga fordringar	0
Förändring leverantörsskulder	0
Förändring av kortfristiga skulder	2
Kassaflöde från den löpande verksamheten	-21
INVESTERINGSVERKSAMHETEN	
Investeringar i immateriella anläggningstillgångar	0
Investeringar i materiella anläggningstillgångar	0
Investeringar i finansiella anläggningstillgångar	0
Kassaflöde från investeringsverksamheten	0
FINANSIERINGSVERKSAMHETEN	
Nyemission	500
Ovillkorat aktieägartillskott	30
Upptagna lån	0
Kassaflöde från finansieringsverksamheten	530
Förändring av likvida medel	
Likvida medel vid årets början	0
Likvida medel vid årets slut	509

Till styrelsen i

Mineral Invest International MII AB (publ) tidigare Balkan Resources AB
Org.nr. 556737-6974

REVISORS RAPPORT AVSEENDE TILLKOMMANDE UPPLYSNINGAR TILL HISTORISKA FINANSIELLA RAPPORTER

Jag har granskat de tillkommande upplysningar avseende Mineral Invest International MII AB (tidigare Balkan Resources AB) bestående av kassaflödesanalys för år 2007 som har tagits fram för att föras in i prospekt daterat 14 mars 2011 under avsnitt "Kassaflödesanalys 2007".

Kassaflödesanalysen har tagits fram som ett komplement till tidigare avlämnad årsredovisning för att uppfylla kraven på upplysningar enligt prospektförordningen 809/2004/EG.

Styrelsens och verkställande direktörens ansvar

Styrelsen och verkställande direktören ansvarar för att de tillkommande upplysningarna tas fram i enlighet med kraven enligt årsredovisningslagen samt prospektförordningen 809/2004/EG.

Revisorns ansvar

Mitt ansvar är att uttala mig i enlighet med bilaga I p.20.1 i prospektförordningen 809/2004/EG. Jag tar inte något ansvar för sådan finansiell information som använts för att ta fram tillkommande upplysningar hänförliga till tidigare lämnade historiska finansiella rapporter utöver det ansvar som jag har för de revisorsrapporter avseende historisk finansiell information som tidigare lämnats av mig.

Utfört arbete

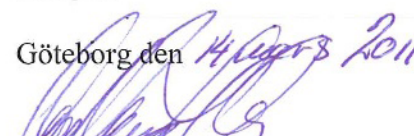
Jag har utfört mitt arbete i enlighet med Fars rekommendation RevR 5 *Granskning av prospekt*. Mitt arbete består huvudsakligen av att bedöma de tillkommande upplysningarna utifrån underlag till dessa och en diskussion med företagsledningen.

Jag har planerat och utfört mitt arbete för att få den information och de förklaringar som jag bedömt nödvändiga för att med hög men inte absolut säkerhet försäkra mig om att de tillkommande upplysningarna upprättats i enlighet med de förutsättningar som anges i avsnitten "finansiell information i sammandrag" och "kommentarer till den finansiella informationen".

Uttalande

Jag anser att kassaflödesanalysen för 2007 har upprättats enligt förutsättningarna som anges i avsnitten "finansiell information i sammandrag" och "kommentarer till den finansiella informationen" och att de är i enlighet med de redovisningsprinciperna som tillämpas av bolaget.

Göteborg den 14 augusti 2011


 Carl Magnus Kollberg
 Auktoriserad revisor