



**Inbjudan till teckning av aktier i
LC-Tec Holding AB (publ)
mars 2024**



LC-Tec Holding AB (publ) organisationsnummer 556480-7377

Viktig information

Detta informationsmemorandum (*"Memorandumet"*) har upprättats med anledning av erbjudandet till befintliga aktieägare i LC-Tec Holding AB att med företrädesrätt teckna aktier i Bolaget enligt villkoren i Memorandumet (*"Företrädesemissionen"* eller *"Erbjudandet"*). I detta Memorandum avses med *"Bolaget"*, *"LC-Tec"* eller *"Koncernen"*, beroende på sammanhang, LC-Tec Holding AB eller den koncern i vilken LC-Tec Holding AB är moderbolag. Med *"Partner Fondkommission"* avses Partner Fondkommission AB. Med *"Euroclear"* avses Euroclear Sweden AB. Hänvisning till *"USD"* avser amerikanska dollar. Hänvisning till *"EUR"* avser euro. Hänvisning till *"SEK"* avser svenska kronor. Med *"K"* avses tusen, med *"M"* avses miljoner och med *"Md"* avses miljarder.

Memorandumets distributionsområde

Aktien är inte föremål för handel eller ansökan därom i något annat land än Sverige. Inbjudan enligt detta Memorandum vänder sig inte till personer vars deltagande förutsätter ytterligare Memorandum, registreringsåtgärder eller andra åtgärder än de som följer svensk rätt. Memorandumet får inte distribueras i Australien, Japan, Kanada, Nya Zeeland, Singapore, Sydafrika, Hongkong, USA eller något annat land där distributionen eller denna inbjudan kräver ytterligare åtgärder enligt föregående mening eller strider mot regler i sådant land. För Memorandumet gäller svensk rätt. Tvist med anledning av innehållet i detta Memorandum eller därmed sammanhängande rättsförhållanden ska avgöras av svensk domstol exklusivt.

Undantag från prospektskyldighet

Detta Memorandum har inte granskats av Finansinspektionen. Memorandumet avseende nyemission är undantagen från prospektskyldighet enligt lag (2019:414) med kompletterande bestämmelser till EU:s prospektförordning. Enligt 2 kap. 1 § lag med kompletterande bestämmelser till EU:s prospektförordning behöver ett prospekt inte upprättas om det sammanlagda vederlaget för de värdepapper som erbjuds till investerare inom Europeiska ekonomiska samarbetsområdet (EES) under en tid av tolv månader motsvarar högst 2,5 MEUR Bolagets erbjudande omfattas inte av lagstiftarens prospektkrav och har därför inte granskats och godkänts av Finansinspektionen.

Framåtriktad information

Memorandumet innehåller vissa framåtriktade uttalanden och åsikter. Framåtriktade uttalanden är uttalanden som inte relaterar till historiska fakta och händelser och sådana uttalanden och åsikter som rör framtiden och som, till exempel, innehåller formuleringar som *"tror"*, *"beräkna"*, *"förutser"*, *"förväntar"*, *"antar"*, *"prognostiserar"*, *"avser"*, *"skulle kunna"*, *"kommer att"*, *"bör"*, *"borde"*, *"enligt uppskattningar"*, *"har åsikten"*, *"kan"*, *"planerar"*, *"potentiell"*, *"förutsäger"*, *"planlägger"*, *"såvitt känt"* eller

liknande uttryck, där avsikten är att identifiera framåtriktade uttalanden. Detta gäller, framför allt, uttalanden och åsikter i Memorandumet som behandlar kommande ekonomisk avkastning, planer och förväntningar för Bolagets verksamhet och styrning, framtida tillväxt och lönsamhet samt den generella ekonomiska och juridiska miljön och andra frågeställningar som rör Bolaget. Framåtriktade uttalanden baseras på beräkningar och antaganden som görs på grundval av vad Bolaget känner till per dagen för Memorandumet. Sådana framåtriktade uttalanden påverkas av risker, osäkerheter och andra faktorer som kan leda till att de faktiska resultaten inklusive Bolagets kassaflöde, finansiella ställning och rörelseresultat, kommer att skilja sig från de framåtriktade uttalandena, eller kommer inte att uppfylla de förväntningar som uttryckligen eller underförstått har antagits eller beskrivits i dessa uttalanden eller visar sig vara mindre gynnsamma än resultaten som uttryckligen eller underförstått har antagits eller beskrivits i dessa uttalanden. På motsvarande sätt bör potentiella investerare inte sätta orimligt hög tilltro till dessa framåtriktade uttalanden och de rekommenderas starkt att läsa Memorandumet sin helhet. Bolaget kan inte lämna garantier för den framtida riktigheten hos de presenterade åsikterna eller huruvida de förutspådda utveckling faktiskt kommer att inträffa. Efter dagen för publiceringen av Memorandumet kommer Bolaget inte, om det inte föreskrivs enligt lag, att uppdatera framåtriktade uttalanden eller anpassa dessa framåtriktade uttalanden efter faktiska händelser eller utvecklingar.

Information från tredje part

Memorandumet innehåller information om Bolagets bransch inklusive marknadsdata och prognoser som har hämtats från ett flertal källor såsom branschpublikationer och andra aktörer. Bolaget bedömer att de externa källorna är tillförlitliga men kan inte garantera att de är korrekta och fullständiga. Utöver information från externa källor innehåller Memorandumet uppskattningar och bedömningar som är Bolagets egna. Dessa har inte verifierats av oberoende experter och Bolaget kan inte garantera att en aktör skulle göra motsvarande bedömningar.

Finansiell rådgivare

Partner Fondkommission är finansiell rådgivare i samband med Företrädesemissionen och har assisterat LC-Tec i samband med att Bolaget har upprättat Memorandumet. Även om det får anses rimligt att informationen är korrekt, friskriver sig Partner Fondkommission från allt ansvar från innehållet i Memorandumet. Partner Fondkommission friskriver sig även från allt ansvar mot såväl nytillkommande som befintliga aktieägare i LC-Tec och avseende andra direkta eller indirekta ekonomiska konsekvenser till följd av investerings- eller andra beslut som helt eller delvis grundas på uppgifterna i detta Memorandum.

Innehåll

VD kommentar	5
Bakgrund och motiv	6
Inbjudan till teckning av aktier i LC-Tec Holding AB (publ)	7
Villkor och anvisningar	8
Legala frågor och kompletterande information.....	12
Verksamhetsbeskrivning	14
Marknad	23
Aktien	27
Bolagsstyrning	31
Riskfaktorer	47
Adresser	53



Företrädesemissionen i sammandrag

Den som på avstämningsdagen den 15 mars 2024 är införd i aktieboken som aktieägare i Bolaget erhåller en (1) teckningsrätt för varje innehavd aktie i Bolaget. Teckningsrätter berättigar innehavaren att med företrädesrätt teckna aktier i Bolaget, varvid tre (3) teckningsrätter berättigar till teckning av fem (5) nya aktier. Endast hela aktier kan tecknas, det vill säga inga fraktioner.

Teckningskurs:	0,41 SEK per aktie.
Teckningsperiod:	19 mars 2024 - 5 april 2024.
Handel med teckningsrätter sker i perioden:	19 mars 2024 - 3 april 2024.

Övrig information

Kortnamn:	LCT
ISIN-kod aktie:	SE0000619371
LEI-kod:	549300YKX70LYIG61005

Finansiell kalender

LC-Tec Holding AB (publ) lämnar återkommande ekonomisk information enligt följande plan:

Ordinarie bolagsstämma:	17 maj 2024
Tremånadersrapport 2024:	17 maj 2024
Halvårsrapport 2024:	28 augusti 2024
Niomånadersrapport 2024:	23 oktober 2024
Bokslutskommuniké 2024:	21 februari 2025

Kapitalanvändning i MSEK

Industrialisering och marknadsanpassning av bolaget	5,0
Uppskalning till högvolymproduktion	5,0
Bildande/uppstart av helägt dotterbolag i Kina	1,6
Q-certifiering (kund/marknadskrav)	0,8
Återbetalning lån	3,0
Drift	2,0
Garantiersättning	1,2
Emissionskostnader*	1,6
Summa	20,2

* I detta belopp ingår kostnader för rådgivare, marknadsföring och administration av emissionen.

VD kommentar

LC-Tecs affär bygger på att kundanpassa vår patenterade teknik till kunders speciella förutsättningar inom olika applikationsområden. Kundrelationen och förståelsen för nya applikationer byggs över tid, med långa säljcykler. Försäljningen är oftast baserad på fleråriga samarbeten och erfarenhetsutbyte med kund innan tekniken är optimerad och kunden beslutar sig för att starta volymproduktion och leveranser från oss. Därför känner vi kunderna väl, och har relativt god kännedom om deras planer inklusive volymer, även om vi inte har fått formella orderbekräftelser.

LC-Tec har under de senaste två åren fokuserat på teknik och produktutveckling tillsammans med internationella kunder, med betydande förluster som följd. Det är dock under denna tid som vi har hunnit bygga upp den projektportfölj som nu börja ge order och intäkter. Dessa mindre leveranser kan skalas upp, och marginalerna är mycket bra.

Filter för filmkameror är det område som ligger närmast i tid för volymökning. Hittills har vi leveranser till tre kunder, dock i små volymer. Strejken i Hollywood förra året inverkar negativt på omsättning och lönsamhet. Det finns ytterligare ett tiotal kunder som vi arbetar med och levererar prototyper och förserier till. Bland dessa förutser vi att knappt hälften kommer att kunna lägga order under andra halvåret 2024, och resten under 2025.

Smarta glasögon är ett kommande intressant område med stor potential. Här driver vi ett större utvecklingsprojekt med en tysk kund, som vid framgång leder till större volymer under 2025/2026. Därutöver har vi kundprojekt med försvarstillämpningar.

Medicinsk teknik har på senare tid identifierats som ett intressant område. Två intressanta projekt inom diagnostik drivs med relativt kort startsträcka. Inom detta område är vi i startgroparna för volymleveranser. Även inom marknaden Automotive, så kallad HUD, (Head up Display), har vi sett ett intresse från potentiella kunder. Dessa förfrågningar befinner sig för närvarande i ett tidigt skede.

Produktion i mindre omfattning kommer även i fortsättningen att ske i anläggningen i Borlänge. För större volymer har vi etablerat relationer hos underleverantör i Kina. I Borlänge kommer det

att behövas en del mindre investeringar i samband med ökade volymer inom kameraområdet. Överföring av process och produktionsteknik till Kina kräver också resurser.

Ledningsgruppen består nu av tre mycket erfarna personer med mig som VD sedan ett år tillbaka. Rekrytering av ytterligare kvalificerad personal behöver också ske.

För att kunna ta tillvara alla de möjligheter som bolaget har samt att täcka behovet av rörelsekapital och investeringskapital avser bolaget nu att genomföra en företrädesemission.

Bolagets övriga affärsområden fortsätter att generera intäkter. Det kapital vi tar in kommer att användas för vår industriella kommersialisering och säkerställa att vi efter en rad år nu äntligen kan komma att kapitalisera på den teknik och den kunskap som LC-Tec arbetat med sedan företagets grundande.

För att kunna ta tillvara alla de möjligheter som bolaget har samt att täcka behovet av rörelsekapital och investeringskapital avser bolaget nu att genomföra en företrädesemission, vilken vi hoppas att du kommer att välja att vara en del av.

LC-Tec är ett unikt teknikbolag på väg in i en mycket intressant utveckling där jag känner stor tillförsikt för framtiden.

*Olle Westblom,
VD LC-Tec
Holding AB (publ)*



Bakgrund och motiv

Det första bolaget i det som nu är LC-Tec-koncernen grundades 1988 med syfte att utveckla och tillverka produktionsutrustning för LCD-tillverkning. Sedan dess har LC-Tec förfinat tekniken vidare och identifierat nya användningsområden för den LCD-teknik som dåvarande VD Åke Hörnell utvecklade för användning i svetshjälmars med automatiskt nedbländande glas.

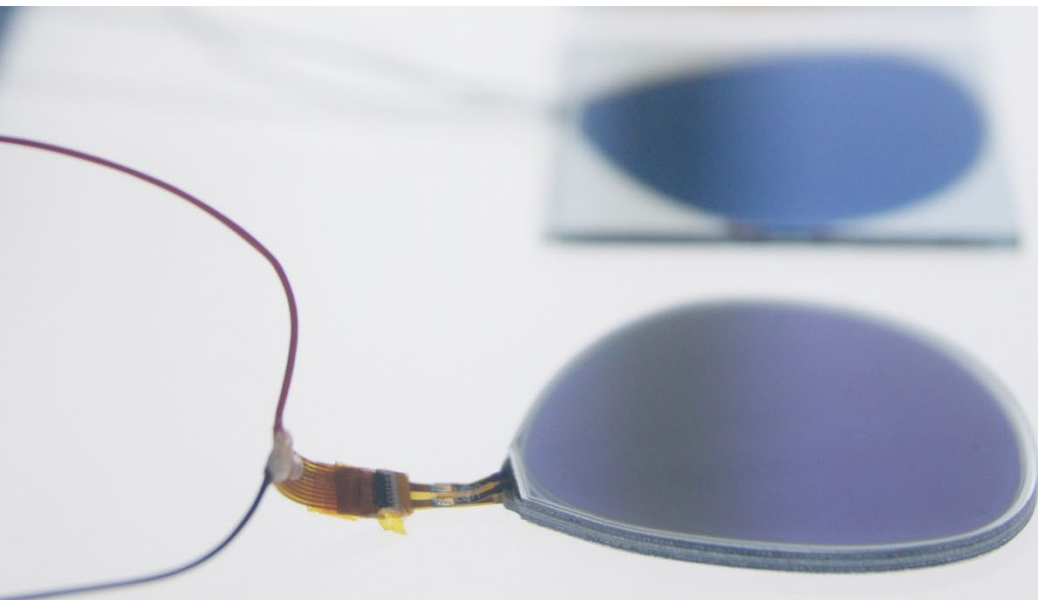
LC-tekniken möjliggör elektronisk kontroll av infallande ljus utan att ha rörliga delar, och produkterna används bland annat för visning av 3D-film på biografer, tillsammans med professionella videokameror och i smarta glasögon. I Bolagets lokaler i Borlänge finns tillgång till avancerade elektrooptiska laboratorier och en modern produktionsanläggning.

LC-Tec är idag verksamt med sina lösningar inom optiska modulatorer på ett flertal marknader. LC-Tec säljer i första hand till företag som i sin tur använder tekniken i sina produkter som används av både företag och konsumenter. Kunderna finns framför allt utanför Sverige. Koncernen är specialiserad på optiska komponenter baserade på flytande kristallteknik ("LC") och har mer än 30 års erfarenhet av utveckling och tillverkning av olika LC-baserade produkter, inkluderande optiska slutare, varierbara filter, polarisationsmodulatorer och informationsdisplayer.

LC-Tec har framför allt arbetat med att utveckla egen teknik. I början på 2010-talet kom 3D-film, och LC-Tec kunde börja leverera filter till denna marknad. I början var detta en mycket lönsam verksamhet, men efterhand uppstod en växande konkurrens, och marknaden började succesivt att mättas. I nuläget återfinns LC-Tecs produkter hos uppskattningsvis tio procent av alla installerade 3D-visningsbiografer i hela världen. Produkterna har visat sig vara så pass bra att de inte behöver ersättas. LC-Tec började utveckla sina kamerafilter parallellt med att 3D-marknaden började mättas. Dessa är nu redo för att produceras i bred skala.

Nu står LC-Tec inför nästa stora steg, att gå över till serieproduktion för flera större kunder. På sikt är det styrelsens förhoppning att kunna bredda kundbasen för optiska komponenter ytterligare, något som torde vara möjligt med tanke på den stora portfölj av offerter och potentiella kunder som finns i dag. För att kunna göra detta krävs större produktionskapacitet och lägre produktionskostnad.

Den ökade precisionen i optiska komponenter förväntas möjliggöra vidare expansion genom att de optiska komponenterna blir mer attraktiva för slutkunderna. Utöver att skapa finansiell uthållighet kommer emissionslikviden därför främst att användas för att införskaffa den produktionskapacitet som behövs för att möta marknadens efterfrågan under många år framöver.



Inbjudan till teckning av aktier i LC-Tec Holding AB (publ)

Härmed inbjuds aktieägarna i Bolaget att med företrädesrätt teckna aktier i Bolaget i enlighet med villkoren som följer av detta Memorandum.

Den 8 mars 2024 beslutade den extra bolagsstämman att genomföra en nyemission av aktier med företrädesrätt för befintliga aktieägare ("Företrädesemissionen"). Teckningskursen har satts till 0,41 SEK per aktie.

Företrädesemissionen kommer att öka antalet aktier med högst 49 374 825 nya aktier, vilket motsvarar en ökning av aktiekapitalet om högst 5 023 240,34 SEK. Bolagets befintliga aktieägare har företrädesrätt att teckna nya aktier i förhållande till det antal aktier i Bolaget innehavaren sedan tidigare äger.

Avstämningsdag för fastställande av vilka aktieägare som är berättigade att teckna aktier med företrädesrätt är den 15 mars 2024. I den utsträckning aktier inte tecknas med företrädesrätt ska dessa erbjudas aktieägare och andra investerare till teckning i enlighet med vad som anges i avsnittet "Villkor och anvisningar". Teckning av aktier ska ske från och med 19 mars 2024 till och med 5 april 2024.

Rätt att teckna aktier ska med företrädesrätt tillkomma de som på avstämningsdagen för nyemissionen är registrerade som aktieägare i bolaget, varvid innehav av en (1) aktie berättigar till en (1) teckningsrätt. Tre (3) teckningsrätter berättigar till teckning av fem (5) nya aktier. Endast hela aktier kan tecknas, det vill säga inga fraktioner. Vid full teckning kommer Bolaget att tillföras cirka 20,2 MSEK före avdrag för kostnader i samband med Företrädesemissionen. De nya aktierna medför samma rättigheter som de befintliga aktierna i Bolaget.

Aktieägare som väljer att inte delta i Företrädesemissionen kommer vid full teckning av aktier att få sin ägarandel utspädd med cirka 62,5 procent (men har möjlighet att ekonomiskt kompensera sig för utspädningseffekten genom att sälja sina teckningsrätter, i enlighet med vad som beskrivs i avsnittet "Villkor och anvisningar"). I övrigt hänvisar styrelsen till detta Memorandum som upprättats med anledning av Företrädesemissionen.

Styrelsen försäkrar härmed att alla rimliga försiktighetsåtgärder har vidtagits för att säkerställa att uppgifterna i detta Memorandum, såvitt styrelsen vet, överensstämmer med de faktiska förhållandena och att ingenting är utelämnat som skulle kunna påverka dess innebörd. I de fall information kommer från tredje man har informationen återgivits korrekt, och, såvitt styrelsen kan känna till och försäkra genom jämförelse med annan information som offentliggjorts av tredje man, inga uppgifter har utelämnats på ett sätt som skulle göra den återgivna informationen felaktig eller missvisande. Styrelsen ansvarar för innehållet i Memorandumet.

Borlänge, 11 mars 2024
LC-Tec Holding AB
Styrelsen

Villkor och anvisningar

Erbjudandet

Företrädesemissionen genomförs genom utgivande av aktier. Totalt omfattar Erbjudandet högst 49 374 825 aktier. För varje aktie i Bolaget som innehas på avstämningsdagen erhålls en (1) teckningsrätt. Tre (3) teckningsrätter berättigar till teckning av fem (5) aktier. Teckning kan endast ske av hela aktier, det vill säga inga fraktioner. Vid full teckning i Erbjudandet tillförs Bolaget initialt cirka 20,2 MSEK före emissionskostnader.

Avstämningsdag

Avstämningsdag hos Euroclear för fastställande av vem som är berättigad att erhålla teckningsrätter i Företrädesemissionen är den 15 mars 2024.

Teckningskurs

Teckningskursen är 0,41 SEK. Courtage utgår ej.

Teckningsperiod

Anmälan om teckning av aktier genom utnyttjande av teckningsrätter ska ske genom samtidig kontant betalning under perioden 19 mars 2024 - 5 april 2024. Anmälan om teckning av aktier utan stöd av företrädesrätt ska ske under samma period. Observera att teckningsrätter som inte utnyttjas blir ogiltiga efter teckningstidens utgång och förlorar därmed sitt värde. Outnyttjade teckningsrätter kommer att avregistreras från respektive aktieägares VP-konto utan avisering från Euroclear. För att förhindra förlust av värdet på teckningsrätter måste de antingen utnyttjas för teckning av aktier senast den 5 april 2024 eller säljas senast den 3 april 2024.

Styrelsen för Bolaget äger rätt att genom offentliggörande av pressmeddelande meddela förlängning av den tid under vilken anmälan om teckning och betalning kan ske.

Utspädningseffekter

Antalet aktier kommer, vid full teckning av aktier i Erbjudandet, att öka med 49 374 825 aktier, från 29 624 897 aktier till 78 999 722 aktier, vilket innebär en utspädningseffekt motsvarande cirka 62,5 procent.

Kostnader som åläggs investerare

Inga kostnader åläggs investerare som deltar i Erbjudandet. Vid handel med teckningsrätter och BTA utgår dock normalt courtage enligt tillämpliga villkor för värdepappershandel.

Företrädesrätt och teckningsrätter

De som på avstämningsdagen den 15 mars 2024 är registrerade i den av Euroclear, för Bolagets räkning, förda aktieboken erhåller teckningsrätter i förhållande till det antal aktier som innehas på avstämningsdagen. Innehavare av teckningsrätter äger företrädesrätt att teckna aktier i förhållande till det antal teckningsrätter som innehas och utnyttjas. Härutöver erbjuds aktieägare och andra investerare att utan företrädesrätt anmäla intresse om teckning av aktier.

Teckningsrätter/företrädesrätter

Rätten att teckna aktier utövas med stöd av teckningsrätter. För varje aktie i Bolaget som innehas på avstämningsdagen erhålls en (1) teckningsrätt. Tre (3) teckningsrätter berättigar till teckning av fem (5) aktier.

Handel med teckningsrätter

Handel med teckningsrätter sker på Nordic Growth Market Nordic SME Sweden under perioden 19 mars 2024 - 3 april 2024. Bank eller annan förvaltare handlägger förmedling av köp eller försäljning av teckningsrätter. Den som önskar köpa eller sälja teckningsrätter ska därför vända sig till sin bank eller annan förvaltare. Vid sådan handel utgår normalt courtage.

Viktiga datum och information om teckningsrätter

Anmälan om teckning av aktier genom utnyttjande av teckningsrätter ska ske genom samtidig kontant betalning under perioden 19 mars 2024 - 5 april 2024. Observera att teckningsrätter som inte utnyttjas blir ogiltiga efter teckningstidens utgång och förlorar därmed sitt värde. Outnyttjade teckningsrätter kommer att avregistreras från respektive aktieägares VP-konto utan avisering från Euroclear. För att förhindra förlust av värdet på teckningsrätterna måste de antingen utnyttjas för teckning av aktier senast den 5 april 2024

eller säljas senast den 3 april 2024. Observera att förfarandet vid ej utnyttjade teckningsrätter kan variera beroende på förvaltare och i vissa fall sker automatisk försäljning av teckningsrätter i det fall förvaltaren inte kontaktas i god tid före teckningsperiodens slut. För mer information om respektive förvaltares behandling av ej utövade teckningsrätter bör förvaltaren kontaktas direkt.

Teckning och betalning med stöd av teckningsrätter

Direktregistrerade aktieägare bosatta i Sverige

De aktieägare som är bosatta i Sverige och på avstämningsdagen är registrerade i den av Euroclear för Bolagets räkning förda aktiebok erhåller förtryckt emissionsredovisning med bifogad inbetalningsavi från Euroclear. Av den förtryckta emissionsredovisningen framgår bland annat antalet erhållna teckningsrätter.

Fullständigt Memorandum kommer att finnas tillgänglig på Bolagets hemsida, www.lc-tec.se för nedladdning. Den som är upptagen i den i anslutning till aktieboken särskilt förda förteckning över panthavare med flera erhåller inte någon emissionsredovisning utan underrättas separat. Någon separat VP-avi som redovisar registreringen av teckningsrätter på aktieägares VP-konto kommer inte att skickas ut.

Anmälan om teckning av aktier med stöd av teckningsrätter ska ske genom samtidig kontant betalning. Teckning och betalning ska ske i enlighet med något av nedanstående alternativ:

1. Inbetalningsavi från Euroclear

I det fall samtliga, på avstämningsdagen erhållna, teckningsrätter utnyttjas för teckning av aktier ska endast den förtryckta inbetalningsavin från Euroclear användas som underlag för anmälan om teckning genom betalning. Den särskilda anmälningssedeln ska därmed inte användas. Inga tillägg eller ändringar får göras i den på inbetalningsavin förtryckta texten. Observera att anmälan är bindande.

2. Särskild anmälningssedel

I det fall teckningsrätter förvärvas eller avyttras eller om aktieägaren av andra skäl avser att utnyttja ett annat antal teckningsrätter än vad som framgår av den förtryckta inbetalningsavin från Euroclear ska särskild anmälningssedel användas. Anmälan om teckning genom

betalning ska ske i enlighet med de instruktioner som anges på den särskilda anmälningssedeln. Den förtryckta inbetalningsavin från Euroclear ska därmed inte användas. Särskild anmälningssedel kan beställas från Partner Fondkommission via telefon, e-post eller laddas ned från hemsidan. Särskild anmälningssedel ska vara Partner Fondkommission tillhanda senast kl. 15:00 den 5 april 2024. Endast en anmälningssedel per person eller firma kommer att beaktas. Ofullständig eller felaktigt ifylld särskild anmälningssedel kan komma att lämnas utan beaktande. Anmälan är bindande. Ifylld särskild anmälningssedel skickas eller lämnas till

Partner Fondkommission
Ärende: LC-Tec
Lilla Nygatan 2, 411 09 Göteborg
Info@partnerfk.se

Förvaltarregistrerade aktieägare med depå hos bank eller annan förvaltare

De aktieägare som på avstämningsdagen är förvaltarregistrerade hos bank eller annan förvaltare erhåller ingen emissionsredovisning från Euroclear. Teckning och betalning ska avseende förvaltarregistrerade aktieägare ske i enlighet med anvisningar från respektive bank eller annan förvaltare.

Teckning av aktier utan stöd av teckningsrätter

Anmälan om teckning av aktier utan stöd av teckningsrätter ska ske under samma period som anmälan om teckning av aktier med stöd av teckningsrätter, det vill säga under perioden 19 mars 2024 - 5 april 2024. Vid teckning av aktier utan företrädesrätt samt vid andra företagshändelser där deltagande är frivilligt och tecknaren har ett eget val om deltagande, måste Partner Fondkommission hämta in uppgifter från dig som tecknare om medborgarskap och identifikationskoder. Detta följer av det regelverk för värdepappershandel som trädde i kraft den 3 januari 2018 (MiFiD II 2014/65/EU). För fysiska personer måste det nationella ID:t (NID) hämtas in om personen har annat medborgarskap än svenskt eller ytterligare medborgarskap utöver det svenska medborgarskapet. NID skiljer sig från land till land och motsvarar en nationell identifieringskod för landet. För juridiska personer (företag) måste Partner Fondkommission ta in ett LEI (Legal Entity Identifier). Partner Fondkommission kan vara

förhindrad att utföra transaktionen om inte alla obligatoriska uppgifter inkommer. Genom undertecknande av anmälningssedel i Företrädesemissionen bekräftas att förvärvaren har tagit del av Memorandumet, samt förstått riskerna som är förknippade med en investering i de finansiella instrumenten.

Tilldelningsprinciper

Om inte samtliga aktier tecknas med stöd av teckningsrätter ska tilldelning av resterande aktier inom ramen för Företrädesemissionens högsta belopp ske: i första hand till de som tecknat aktier med stöd av teckningsrätter (oavsett om de var aktieägare på avstämningsdagen eller inte) och som anmält intresse för teckning av aktier utan stöd av teckningsrätter och för det fall tilldelning till dessa inte kan ske fullt ut ska tilldelning ske pro rata i förhållande till det antal teckningsrätter som var och en av de som anmält intresse att teckna aktier utan stöd av teckningsrätter utnyttjat för teckning av aktier; i andra hand till annan som tecknat aktier i Företrädesemissionen utan stöd av teckningsrätter och för det fall tilldelning till dessa inte kan ske fullt ut ska tilldelning ske pro rata i förhållande till det antal aktier som tecknaren totalt anmält sig för teckning av; och i tredje hand till de som har lämnat emissionsgarantier avseende teckning av aktier, i proportion till sådana garantiåtaganden. I den mån tilldelning i något led enligt ovan inte kan ske pro rata ska tilldelning ske genom lottning.

Vänligen observera: Deltagare vars aktier är förvaltarregistrerade (depå), som vill öka sannolikheten att få tilldelning utan stöd av företrädesrätt genom att även teckna aktier med stöd av teckningsrätter, måste dock teckna aktier utan företrädesrätt genom samma förvaltare som de tecknat aktier med företrädesrätt. Annars finns det vid tilldelningen ingen möjlighet att identifiera en viss tecknare som tecknat aktier såväl med som utan stöd av teckningsrätter.

Direktregistrerade aktieägare

Direktregistrerade aktieägares intresseanmälan att teckna aktier utan stöd av teckningsrätter ska vara Partner Fondkommission tillhanda senast kl. 15:00 den 3 april 2024. Endast en anmälningssedel per person eller firma kommer att beaktas. Ofullständig eller felaktigt ifylld

anmälningssedel kan komma att lämnas utan beaktande. Anmälan är bindande. Besked om eventuell tilldelning lämnas genom utskick av avräkningsnota vilken ska betalas i enlighet med anvisningarna på denna. Meddelande utgår endast till dem som erhållit tilldelning. Om betalning inte görs i tid, kan tilldelade aktier komma att överföras till annan. För det fall aktiekursen är lägre än teckningskursen är den som först tilldelats de nya aktierna betalningsskyldig för hela eller delar av mellanskillnaden.

Förvaltarregistrerade aktieägare med depå hos bank eller annan förvaltare

Förvaltarregistrerade aktieägares intresseanmälan att teckna aktier utan stöd av teckningsrätter ska göras i enlighet med anvisningar från respektive bank eller annan förvaltare. Besked om tilldelning och betalning avseende förvaltarregistrerade aktieägare sker i enlighet med rutiner från respektive förvaltare.

Utländska aktieägare

Erbjudandet att teckna aktier i Bolaget i enlighet med villkoren i detta Memorandum, riktar sig inte till investerare som är bosatta eller har registrerad adress i USA, Australien, Hongkong, Japan, Kanada, Nya Zeeland, Schweiz, Singapore, Sydafrika, Sydkorea eller andra länder där deltagande förutsätter ytterligare memorandum, registrering eller andra åtgärder än de som följer av svensk rätt. Detta Memorandum, anmälningssedlar och andra till Företrädesemissionen hörande handlingar får följaktligen inte distribueras i eller till ovan nämnda länder eller annan jurisdiktion där sådan distribution eller deltagande i Företrädesemissionen skulle förutsätta ytterligare memorandum, registrering eller andra myndighetstillstånd.

Varken de teckningsrätter, BTA eller de nyemitterade aktierna som omfattas av Erbjudandet enligt detta Memorandum har registrerats eller kommer att registreras enligt United States Securities Act från 1933 i dess nuvarande lydelse, eller någon motsvarande lag i någon delstat i USA. Därför får inga teckningsrätter, BTA eller aktier eller andra värdepapper utgivna av Bolaget överlåtas eller erbjudas till försäljning i USA eller Kanada annat än i sådana undantagsfall som inte kräver registrering. Anmälan om teckning av aktier i

strid med ovanstående kan komma att anses vara ogiltig och lämnas utan beaktande. Med anledning härav kommer aktieägare som har sina aktier direktregistrerade på VP-konto med registrerade adresser i USA, Australien, Hongkong, Japan, Kanada, Nya Zeeland, Schweiz, Singapore, Sydafrika, Sydkorea eller någon annan jurisdiktion där deltagande skulle kräva ytterligare memorandum, registrerings- eller andra myndighetstillstånd inte att erhålla några teckningsrätter på sina respektive VP-konton. De teckningsrätter som annars skulle ha levererats till dessa aktieägare kommer att säljas och försäljningslikviden, med avdrag för kostnader, kommer att utbetalas till sådana aktieägare. Belopp understigande 100 SEK kommer emellertid inte att utbetalas.

Teckningsberättigade direktregistrerade aktieägare bosatta i utlandet

Direktregistrerade aktieägare bosatta utanför Sverige (avser dock ej aktieägare bosatta i USA, Australien, Hongkong, Japan, Kanada, Nya Zeeland, Schweiz, Singapore, Sydafrika, Sydkorea eller andra länder där deltagande förutsätter ytterligare memorandum, registrering eller andra åtgärder än de som följer av svensk rätt) vilka äger rätt att teckna aktier i Företrädesemissionen och som inte har tillgång till en svensk internetbank kan vända sig till Partner Fondkommission på telefon eller mail enligt ovan för information om teckning och betalning.

Betald tecknad aktie

Teckning genom betalning registreras hos Euroclear så snart detta kan ske, vilket normalt innebär upp till tre bankdagar efter betalning. Därefter erhåller tecknaren en VP-avi med bekräftelse att inbokning av betalda tecknade aktier ("BTA") har skett på tecknarens VP-konto. Aktieägare som har sitt innehav förvaltarregistrerat via depå hos bank eller annan förvaltare får information från respektive förvaltare.

Leverans av aktier

BTA kommer att ersättas av aktier så snart Företrädesemissionen har registrerats av Bolagsverket. Efter denna registrering kommer BTA att bokas ut från respektive VP-konto och

ersättas av aktier utan särskild avisering. Sådan ombokning beräknas ske omkring vecka 18 2024.

Upptagande till handel

De nyemitterade aktierna kommer att tas upp till handel på Nordic Growth Market NGM Sweden i samband med ombokningen av BTA. Sådan ombokning beräknas ske omkring vecka 18 2024. Aktierna i Företrädesemissionen är av samma slag som de värdepapper som redan är upptagna till handel på Nordic Growth Market Nordic SME Sweden.

Rätt till utdelning

De aktier som emitteras genom Företrädesemissionen ger rätt till utdelning från och med den första avstämningsdagen för utdelning som infaller efter emissionsbeslutet.

Övrig information

Styrelsen för Bolaget äger inte rätt att avbryta, återkalla eller tillfälligt dra in Erbudandet att teckna aktier i Bolaget i enlighet med villkoren i Memorandumet. För det fall att ett för stort belopp betalats in av en tecknare för tecknade aktier kommer Partner Fondkommission att ombesörja att överskjutande belopp återbetalas. Partner Fondkommission kommer i sådant fall att ta kontakt med tecknaren för uppgift om ett bankkonto som Partner Fondkommission kan återbetala beloppet till. Ingen ränta kommer att utbetalas för överskjutande belopp. En teckning av aktier, med eller utan stöd av teckningsrätter, är oåterkallelig och tecknaren kan inte upphäva eller modifiera en teckning av aktier. Ofullständiga eller felaktigt ifyllda anmälningssedlar kan komma att lämnas utan beaktande. Om teckningslikviden inbetalas för sent, är otillräcklig eller betalas på felaktigt sätt kan anmälan om teckning komma att lämnas utan beaktande eller teckning komma att ske med ett lägre belopp. Betald likvid som ej tagits i anspråk kommer i så fall att återbetalas. Aktier som ej betalats i tid kan komma att överlåtas till annan. Skulle försäljningspriset vid sådan överlåtelse komma att understiga priset enligt detta erbjudande, kan den som ursprungligen erhållit tilldelningen av dessa värdepapper komma att få svara för hela eller delar av mellanskillnaden.

Legala frågor och kompletterande information

Allmänt, legal koncernstruktur

Bolagets firma tillika handelsbeteckning är LC-Tec Holding AB och Bolagets LEI-kod är 549300YKX70LYIG61005. Bolagets organisationsnummer är 556480-7377 och Styrelsen har sitt säte i Borlänge. Bolaget är ett svenskt publikt aktiebolag, anslutet till Euroclear Sweden AB och dess associationsform regleras av Aktiebolagslagen.

Väsentliga avtal

Förutom ett stort antal sekretessavtal och andra normala rörelseavtal, kan nämnas avtal med LightSpeed Inc angående försäljning av utrustning för biografindustrin. Avtalet är exklusivt.

Patent och immateriella rättigheter

LC-Tec använder patent, intern expertis, fortlöpande innovationer inom tekniska processer och företagshemligheter för att utveckla och upprätthålla konkurrenskraften. Koncernen har en internationell portfölj av immateriella rättigheter som inkluderar patent, varumärkesskydd, domännamn, företags-hemligheter och know-how samt licensierade immateriella rättigheter. För mer information om Bolagets patent, vänligen se avsnittet "Verksamhet" under rubriken "Patentöversikt".

Myndighetsförfaranden, rättsliga förfaranden och skiljeförfaranden

LC-Tec har inte, under de senaste tolv månaderna, varit föremål för några myndighetsförfaranden eller varit part i några rättsliga förfaranden eller skiljeförfaranden, inklusive ännu inte avgjorda ärenden eller som enligt Koncernens kännedom riskerar att bli inledda, som kan få, eller under den senaste

tiden har haft, betydande effekter på Bolagens finansiella ställning eller lönsamhet.

Försäkringar

Bolagets försäkringsskydd är enligt styrelsens bedömning tillfredställande med hänsyn till den verksamhet som bedrivs och riskerna denna medför. Försäkringsskyddet kan anpassas vid behov. Det finns emellertid inte någon garanti för att Bolaget inte kommer att ådra sig förluster som inte täcks av försäkringarna ovan.

Transaktioner med närstående parter

I enlighet med IAS 24 är följande att betrakta som närstående till Bolaget, det vill säga företagsledning och styrelse samt ägare med ett betydande inflytande.

Kosmopter AB, ett av Jesper Brodersen helägt bolag har fakturerat LC Tec Displays AB 32 720 kronor jämte mervärdesskatt för produktion av filmer. Ersättningen är att betrakta som marknadsmässig.

Venture Solutions AB, ett av Ingvar Andersson helägt bolag, har under 2023 lånat ut 1,2 MSEK till LC-Tec. För detta har Venture Solutions AB erhållit en uppläggningsavgift om 100 000 SEK samt 84 000 SEK i ränta. Ersättningen bedöms av Bolaget som marknadsmässig. Lånet från Venture Solutions AB samt ett belopp motsvarande lånet och utbetald ersättning för lånet kommer att kvittas i föreliggande Företrädesemission.

Utöver detta har Bolaget inga transaktioner med närstående parter förutom normala styrelsearvoden och reseersättningar.

Emissionsgarantier och teckningsåtagande

Namn	Teckningsåtagande	Garantiåtagande	Teckningsåtagande som % av total emission
Ingvar Andersson, privat och genom bolag	2 000 000		9,88%
K-Svets Ventures AB	1 200 000		5,93%
Dala Tillväxt AB	1 200 000		5,93%
Hörnell Teknikinvest AB	1 200 000		5,93%
Magnus Nilsson	1 200 000		5,93%
Chalmers Ventures AB	1 000 000		4,94%
Anders Björkman	200 000		0,99%
Anna Weiner Jiffer	200 000		0,99%
Olle Westblom	100 000		0,49%
Jesper Osterman	100 000		0,49%
Britta Backlund	50 000		0,25%
Jesper Brodersen	40 000		0,20%
Gerhard Dal		6 000 000	0,00%
AB Bröckeln		5 753 678	0,00%
SUMMA	8 490 000	11 753 678	41,94%

Emissionsbelopp totalt	20 243 678
-------------------------------	-------------------

Emissionsgarantier

Erbjudandet omfattas av teckningsförbindelser om cirka 8,5 MSEK. Erbjudandet omfattas således av teckningsförbindelser motsvarande upp till cirka 42 procent av Erbjudandet. Någon ersättning för lämnade teckningsförbindelser utgår inte.

Bolaget har även ingått avtal med en investerare, Gerhard Dal, om emissionsgaranti i form av en bottengaranti uppgående till cirka 6 MSEK, motsvarande cirka 30 procent av Företrädesemissionen, samt ett avtal om en toppgaranti uppgående till cirka 5,8 MSEK med AB Bröckeln, motsvarande cirka 28 procent av Företrädesemissionen. Sammantaget omfattas Företrädesemissionen därmed av teckningsförbindelser och garantiåtaganden uppgående till cirka 20,2 MSEK, motsvarande 100 procent av Företrädesemissionen. Emissionsgarantierna medför ingen rätt att få tilldelning i Företrädesemissionen utan endast en

skyldighet att teckna aktier i mån av behov. För garantiåtagandena utgår en ersättning om 10 procent av det garanterade beloppet.

Icke säkerställda åtaganden

Teckningsåtaganden samt garantiåtaganden är inte säkerställda genom exempelvis förhandstransaktioner, bankgaranti eller pantsättning eller liknande. Teckningsåtagare mottar ingen ersättning för sina respektive åtaganden.

Rådgivares intressen

Partner Fondkommission tillhandahåller finansiell rådgivning och andra tjänster till Bolaget. Partner Fondkommission har tillhandahållit och kan även i framtiden komma att tillhandahålla olika bank-, finansiella, investerings-, kommersiella och andra tjänster för vilka Partner Fondkommission erhållit, respektive kan komma att erhålla, ersättning.

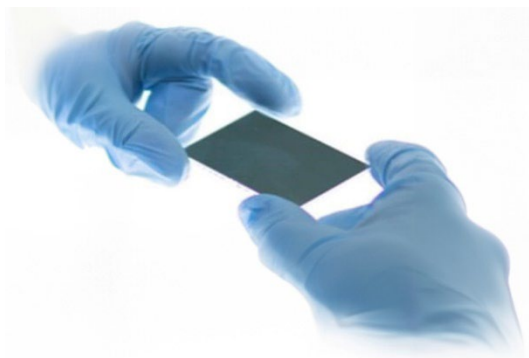
Verksamhetsbeskrivning

LC-Tec är ett teknikbolag baserat i Borlänge. Bolaget utvecklar optiska komponenter baserade på så kallad flytande kristallteknologi (eng. Liquid Crystal - LC), till exempel optiska slutare, varierbara filter och polarisationsmodulatorer. Produkterna används bland annat för visning av 3D-film på biografer, tillsammans med professionella videokameror, i drönare, i smarta glasögon, samt inom olika forskningsområden för att optimera och styra ljusgenomsläpp.

Unik teknik

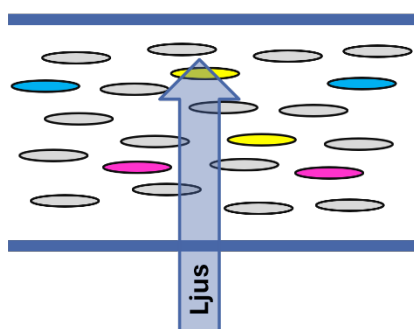
LC-Tec grundades för 30 år sedan och är genom sin patenterade teknik världsledande inom en mycket tekniskt avancerad nisch. Bolaget har 30 registrerade patent och därigenom en skyddad unik teknik som är möjlig att använda i många olika produkter och marknader. LC-tekniken möjliggör elektronisk kontroll av infallande ljus utan att ha rörliga delar.

LC-Tec har en unik teknik som är möjlig att använda i många olika produkter och som är relevant för flertalet olika marknader. "LC" i LC-Tec står för "Liquid Crystal", på svenska översatt till flytande kristall. Flytande kristall är en typ av material som har en ordning trots att det är i vätske-form och det är denna ordning som utnyttjas i LC-Tecs produkter. Traditionellt hittas LC-tekniken i bildskärmar, "D:et" i LCD står för just "Display". LC-Tecs fokus är i stället avancerade optiska komponenter baserade på LC-teknik. LC-tekniken möjliggör elektronisk kontroll av infallande ljus utan att ha rörliga delar.



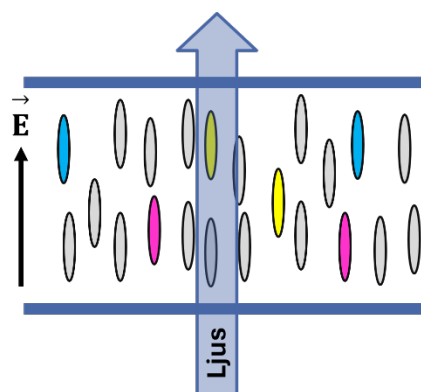
Flytande kristaller läggs i tunna skikt för att skapa optiska filter som kan användas i olika applikationer.

Ljuset som flödar igenom dem kan kontrolleras elektriskt. Ett tunt lager av flytande kristaller, endast några få tusendels millimeter tjockt, innesluts mellan två substrat med olika funktionella lager, bland annat ett genomskinligt elektriskt ledande skikt. På detta sätt bildas ett filter för ljus. När en elektrisk spänning ansluts till dessa skikt ändras LC-materialets orientering vilket i sin tur medför att produktens ljusgenomsläpp också ändras. Det går således blixtn snabbt att ändra hur mycket ljus som passerar igenom filtret.



Utan spänning, 0V

- Inget elektriskt fält
- Orientering parallell med glasytorna
- Lågt ljusgenomsläpp



Med spänning, V

- Pålagt elektriskt fält
- Orientering parallell med fältet
- Högt ljusgenomsläpp

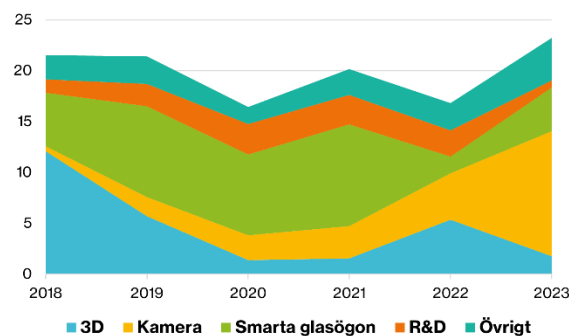
Figur: Ljusgenomsläpp regleras elektroniskt.

Global marknad inom fyra affärsområden

Bolaget verkar idag på en världsmarknad där mer än 96 procent av omsättningen går på export. Efter en lång period av teknisk utveckling står LC-Tec nu redo att möta en kraftigt ökad efterfrågan där prototyper ska överföras i volymproduktion.

LC-Tec har delat in sin verksamhet i fyra affärsområden: Kamera, med underområdet drönare, Smarta glasögon, 3D och R&D, där de två förstnämnda utgör prioriterade tillväxtområden. Företag verksamma inom MedTech har under 2023 kommit att bli allt viktigare och bedöms komma att utgöra ett eget affärsområde inom kort.

Försäljning per affärsområde



Försäljningen inom de olika områdena har utvecklats enligt nedan sedan början av 2018. Kamera och Smarta glasögon ökar, medan 3D har minskat. Det sistnämnda till stor del beroende på coronapandemin. Under det fjärde kvartalet 2022 kunde emellertid 3D uppvisa en återhämtning i samband med att filmen Avatar 2 hade premiär under 2022.

Kundanpassade lösningar

En mindre, men viktig del av LC-Tecs försäljning är standardiserade komponenter med olika egenskaper. Kunderna kommer oftast först i kontakt med LC-Tec vid mässor eller via internetsökningar. De har då oftast behov av att få pröva om någon av LC-Tecs produkter kan åstadkomma det de vill uppnå. LC-Tec säljer också specialanpassade och skraddarsydd komponenter. Anpassning kan göras såväl vad gäller optiska prestandaegenskaper som geometrisk utformning.

LC-Tecs djupa kunskaper inom området och möjligheter till kundanpassning är högt uppskattat av kunderna. Det är även viktigt att

ha den möjlighet till tillverkning i mindre serier som LC-Tecs flexibla tillverkningslinje innebär. När kunderna kommit fram till att de vill använda komponenter från LC-Tec krävs oftast en anpassning av kundernas produkter. Därefter sker en mindre serietillverkning som sedan kan skalas upp. Ledtiden och samarbetet som utvecklas med kunden, från första kontakt till serietillverkning, kan vara mycket lång.

Volymproduktion

LC-Tec tillverkningslinje lämpar sig väl för mindre och mellanskalig tillverkning, och även för forskning och utveckling. Att kunna bedriva forskning och utveckling i en industriell miljö med de maskiner som används i den dagliga tillverkningen är en stor fördel då införandet av nyutvecklade processer och produkter underlättas avsevärt.

Vid ordinarie leveranser tillverkar LC-Tec i egen regi mindre och medelstora volymer. För större volymer är det mer kostnadseffektivt att använda samarbetspartners. LC-Tec har goda relationer med ett antal samarbetspartners som kan nyttjas vid behov. Vid egen tillverkning är förädlingsvärdet högt och bruttomarginalerna goda. Vid stora volymer ökar intäkterna, men marginalerna blir också väsentligt lägre när det rör sig om tillverkning som utförs av partners.

LC-Tec har redan samarbete med ett flertal tillverkare av smarta glasögon för att utveckla skraddarsydda tekniska lösningar för respektive kunds produkt. Vidare sker regelbundna leveranser till ett flertal ledande kameratillverkare.

Bolaget för också diskussioner med flertalet kunder som befinner sig i en så kallad kvalificeringsfas. Exempelvis levererar Bolaget i dagsläget återkommande till två kinesiska kunder, och tre ytterligare kunder som mottar leveranser av prototyper indikerar potentiell produktlansering i år och under nästa år. Det är Bolagets bedömning att dessa kunder kan komma medföra en ökad försäljning när ordinarie leveranser av Bolagets produkter till dem påbörjas. Bolaget bedömer att det till dessa kunder kommer kunna leverera förhållandevis stora volymer.

Kamera

Inom affärsområdet Kamera utvecklar och producerar LC-Tec huvudsakligen så kallade varierbara ND-filtre, som kan byggas in i kameror eller användas som ett separat tillbehör. LC-Tecs patenterade PolarView®-filter möjliggör elektronisk kontroll och fjärrstyrning. Ändringar mellan olika ljusnivåer kan därför ske med hög hastighet. Detta förenklar fotografering för fotografer och ökar möjligheten att skapa mer högkvalitativa filmer.

Regelbundna leveranser av prototyper och små volymer sker redan till ett flertal ledande kameratillverkare. Dessutom har LC-Tec kontakt med en mängd potentiella nya volymkunder där optimering av filtret till deras produkter pågår. Kunder inom affärsområdet Kamera integrerar filtret i avancerade videokameror som förekommer inom filmindustrin. Bolaget levererar även prototyper till ett flertal kunder utanför denna industri. Affärsområdet är prioriterat av Bolaget och under verksamhetsåret 2023 uppgick försäljningen till 12,3 MSEK och växte med cirka 142 procent jämfört med föregående år.

Smarta glasögon

Affärsområdet Smarta Glasögon utgör resultatet av flera års utveckling och är ett av Bolagets tillväxtområden. Affärsområdet utgörs av LC-Tecs PolarView®-teknik, en teknik som erbjuder högt ljusgenomsläpp som lämpar sig för användning i diverse smarta glasögon. Filtren kan exempelvis användas i avancerade dimbara sol- och sportglasögon, i medicinska glasögon, samt i AR-glasögon.

En viktig fördel med tekniken är att smarta glasögon som är utrustade med ljussensorer kan anpassa sig med hög hastighet efter rådande ljusförhållanden, något som maximerar bekvämligheten för användare. Inom detta affärsområde har LC-Tec etablerat samarbeten med ett flertal tillverkare av smarta glasögon för att utveckla skräddarsydda tekniska lösningar för respektive kunds produkt. Affärsområdena prioriteras av Bolaget och har uppvisat en tillväxt i försäljning och ett växande antal kunder. Smarta Glasögon är idag Bolagets näst största

affärsområde med en försäljning om 4,3 MSEK under verksamhetsåret 2023.

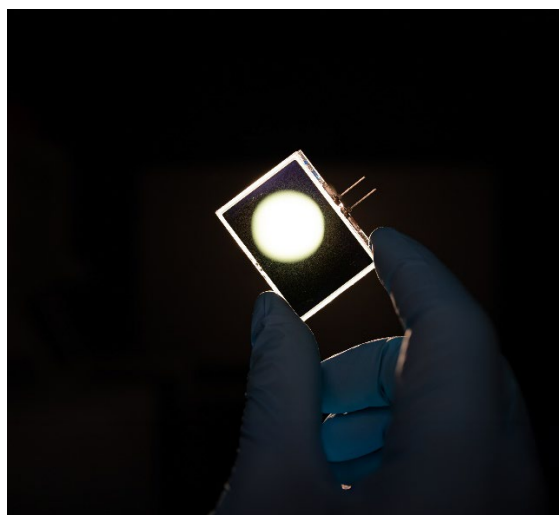
3D

Affärsområdet 3D utgörs av LC-Tecs patenterade 3D-komponent PolarSpeed®, som marknadsförs och distribueras exklusivt genom samarbetspartnern Lightspeed Design, Inc. (USA) och deras system DepthQ®. Detta system används huvudsakligen för visning av 3D-filmer i biografer, och de flesta systemen levereras till distributörer i Europa och Mellanöstern.

Baserat på LC-Tecs patenterade 3D-komponent PolarSpeed®-teknologi, styr polarisationsmodulatorerna DepthQ® och DepthQ® CineBright™ elektroniskt polariseringseffekten av ljus som passerar genom modulatorerna. PolarSpeed®-tekniken möjliggör blixtn snabb 30µs-omkoppling i båda riktningar, kombinerat med en hög kontrast. Kombinationen av en polarisationsbevarande skärm och en stereoskopisk 3D-projektor med en lins möjliggör en visning för användare med hög ljusstyrka genom bekväma och lätta 3D-glasögon. Verksamheten inom 3D har minskat, och omsatte cirka 1,8 Mkr under 2023.

Forskning och utveckling (R&D)

Affärsområdet Forskning och Utveckling (R&D) står för en mindre del av Bolagets försäljning, men utgör ett strategiskt viktigt affärsområde. Försäljningen av produkter är relativt begränsad, stadig, och sker till avdelningar för forskning och utveckling i flera olika branscher över hela världen.



Huvudmålsättningen med Bolagets närvaro i detta mycket mångfacetterade segment är möjligheterna att tidigt identifiera nya potentiella applikationsområden för LC-tekniken. Här bedrivs samarbete med olika kunder för att optimera tekniken och därmed utvärdera olika nya applikationer. Genom att ha ett aktivt arbete inom detta område ökar möjligheterna att tidigt identifiera morgondagens produkter och säkerställa Bolagets långsiktiga tillväxt. Under 2023 omsatte detta affärsområde 0,7 Mkr.

Övrig försäljning

Utöver ovan nämnda affärsområden har LC-Tec även en mindre andel övrig försäljning, med mindre volymer av produkter till, exempelvis, displayer och lasersvetsmikroskop. Dessa marknader har en relativt jämn försäljning på mellan 2,5 och 2,7 Mkr per år. Under 2023 kom emellertid försäljningen att öka till 4,2 Mkr.

Vision

LC-Tecs vision är att vara den ledande lösningsleverantören av optiska komponenter baserade på LC-teknik.

Mission

LC-Tecs uppdrag är att tillhandahålla LC-baserade produkter och relaterade tjänster som uppfyller den enskilda kundens unika behov och förväntningar. Genom sin kompetens och sitt engagemang är LC-Tec väl positionerade för att designa, tillverka och distribuera skräddarsydda lösningar med överlägsen prestanda till en global kundbas.

Koncernstruktur

LC-Tec Holding AB (publ) med organisationsnummer 556480-7377 är moderbolaget i en koncern i vilken även ingår det helägda dotterbolaget LC-Tec Displays AB, organisationsnummer 556449-5397. Båda bolagen är belägna i Borlänge i Dalarna.

Organisation

Den dagliga verksamheten i LC-Tec bedrivs i för ändamålet hyrda lokaler i Borlänge.

Ledningsgruppen består av Olle Westblom (VD) samt Jesper Osterman (vice VD och CTO). En närmare presentation av ledningsgruppen återfinns under avsnittet "Styrelse och ledning".

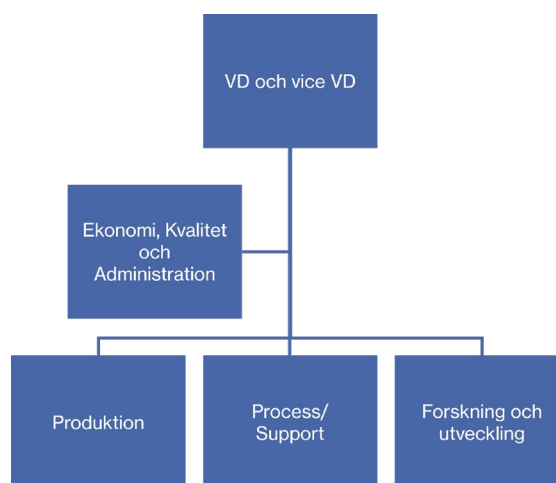
Ekonomifunktionen sköts av OP Administration AB i Falun.

Per den 31 december 2023 hade LC-Tec-koncernen 26 (42) anställda fördelat på 18 män (31) och 8 kvinnor (11). Majoriteten av de anställda är operatörer, tekniker och ingenjörer.

I slutet av juni 2023 varslade LC-Tec ett antal anställda vid företagets anläggning i Borlänge. Åtgärden ledde till minskade kostnader från och med det tredje kvartalet 2023.

Organisationen är indelad efter funktioner och har tre verksamhetslag, ett produktionslag, ett forsknings- och utvecklingslag, samt ett lag för produktionsanpassning och support.

Det finns inga skarpa gränser definierade mellan de olika verksamhetslagen, beroende på det arbete som ska utföras tillsätts projektgrupper med de personer som är bäst lämpade för att lösa uppgiften. Tack vare personalens kompetens och engagemang kan LC-Tec erbjuda flexibla och kundanpassade lösningar med korta leveranstider.



Produkter

LC-Tec är världsledande inom att göra mycket små filter, både ND, slutare och polarisationsmodulatorer.

Kamera

Inom detta affärsområde utgörs produkterna av:

- Små elektroniska ND-filter som täcker olika sensorstorlekar placering mellan sensor och lens, antingen inbyggt i kamera eller i linsadapter. I dag är det endast Sony som kan erbjuda en produkt tillräckligt hög prestanda, och detta företag har valt att inte sälja till andra tillverkare.
- Stora elektroniska ND-filter i storleken 4x5,65 tum. För montering i filterhållare (Mattebox), framför linsen. I dag finns ingen annan producent som kan erbjuda en motsvarande produkt.
- Slutare som kan växla mellan mörkt och genomskinligt. Inom kamera har dessa visat sig användbara inom så kallad fotogrammetri. Med fotogrammetri skapas digitala 3D-modeller utifrån en mängd stillbilder med hjälp av datoralgoritmer.

Under utveckling

- Pixelerade ND-filter för att kunna ha olika ND-värden i olika delar av bilden. Detta är en helt ny produkt som ingen gjort förut.
- Variabla diffusionsfilter. Detta är en produkt som utvecklats hos LC-Tec i Borlänge. Bolaget känner inte till att det finns någon liknande produkt på marknaden.
- Färgfilter som kan växla mellan olika färger. IR-fotografi är ett användningsområde där LC-Tec ser ett intresse för bolagets filter. IR-foto används bland annat för maskinell kvalitetskontroll.

Smarta glasögon

- Elektroniska ND-filter: som ger variabel genomskinlighet i glasögon. I AR-glasögon och smarta glasögon kan detta hjälpa till att

göra projicerat innehåll mer läsbart och synligt. Bidrar också till att öka batteritiden då projektorerna i glasögonen inte behöver vara lika starka.

- I vanliga glasögon kan det vara mycket användbart i trafiken exempelvis och glasögonbäraren exempelvis åker in i en tunnel. Då är det en stor fördel om glasögonen kan bli genomskinliga snabbt. LC-Tecs lösning är mycket snabbare än fotokromatiska lösningar.
- Elektroniska variabla slutare: Används inom medicinska tillämpningar som exempelvis laserbehandling där de kan synkronisera laserstrålens pulser, som kan vara skadliga att titta på med en slutare som är stängd när lasern är på. LC-Tec slutare är snabbast och har väsentligt mindre ljusförluster än konkurrenternas produkter.

Under utveckling

- Variabla färgfilter: Kan användas för att ge användaren nyttig information. Ett exempel är att glasögonlinsen blir röda när bäraren går åt fel håll vid en vägbeskrivning. Möjligheterna är stora. Variabla färgfilter kan också användas inom flertalet medicinska tillämpningar.
- Pixelerade elektroniska ND-Filter: Kan användas för att göra projicerat innehåll tydligt utan att minska ljusstyrkan i hela synfältet.

Stereoskopisk 3D projektion

Polarisationsmodulatorer i olika storlekar för placering framför projektorlinsen i biografer. LC-Tecs teknik är världsledande då den har mycket små ljusförluster jämfört med andra tillverkare.

Övriga tillämpningar

Tomma celler för vissa former av diagnostik med elektronmikroskop. Dessa kan LC-Tec redan nu leverera i relativt höga volymer med goda marginaler.

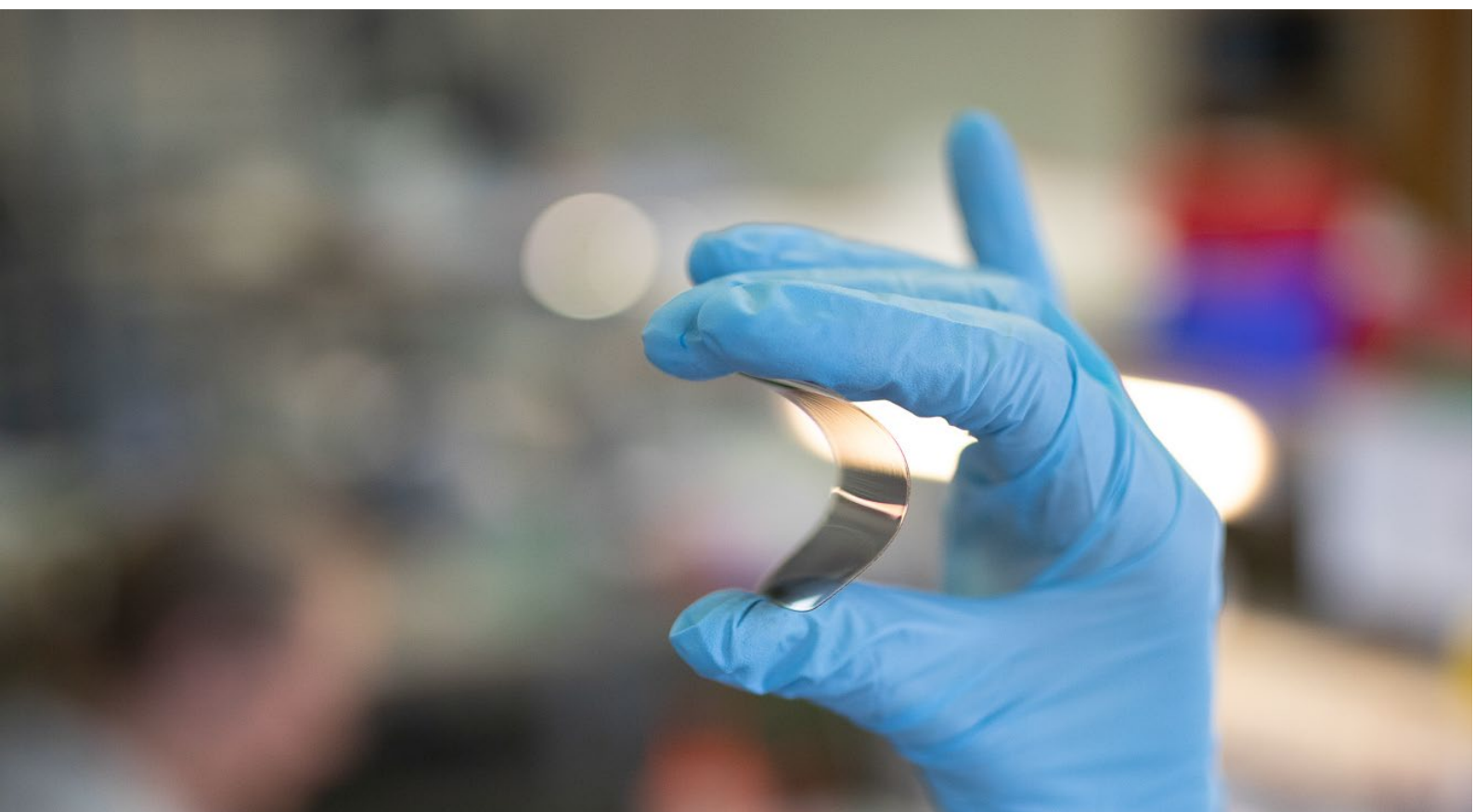
Patentportfölj

LC-Tec har två olika huvudpatentfamiljer, en för varierbara filter (PolarView®) och en för polarisationsmodulatorer (PolarSpeed®). Båda är baserade på flytande kristaller och beskriver tekniska designar som säkerställer en unik produkt-prestanda.

LC-Tec har investerat ansevärd resurser i såväl teknisk som processmässig utveckling och Bolaget fortsätter att avsätta betydande resurser för att säkerställa sin position på marknaden. Bolaget följer aktivt utvecklingen i marknaden och för att skydda genomförda investeringar inom definierade kärnteknologier samt intellektuellt kapital.

Patentnamn	Land	Beviljande-datum	Utgångs-datum
HIGH-SPEED LIQUID CRYSTAL POLARIZATION MODULATOR	USA	2011-09-20	2030-08-17
HIGH-SPEED LIQUID CRYSTAL POLARIZATION MODULATOR	USA	2012-05-22	2030-08-17
HIGH-SPEED LIQUID CRYSTAL POLARIZATION MODULATOR	Taiwan	2016-01-01	2031-08-15
HIGH-SPEED LIQUID CRYSTAL POLARIZATION MODULATOR	Kina	2015-09-16	2031-08-12
HIGH-SPEED LIQUID CRYSTAL POLARIZATION MODULATOR	EU	2015-09-16	2031-08-12
HIGH-SPEED LIQUID CRYSTAL POLARIZATION MODULATOR	Hong Kong	2013-07-12	2031-08-12
HIGH-SPEED LIQUID CRYSTAL POLARIZATION MODULATOR	Mexiko	2014-04-07	2031-08-12
HIGH-SPEED LIQUID CRYSTAL POLARIZATION MODULATOR	Syd Korea	2018-04-13	2031-08-12
HIGH-SPEED LIQUID CRYSTAL POLARIZATION MODULATOR	Singapore	2013-04-30	2031-08-12
OPTICAL POLARIZATION STATE MODULATOR ASSEMBLY FOR USE IN STEREO-SCOPIC THREE-DIMENSIONAL IMAGE PROJECTION SYSTEM	USA	2014-09-02	2030-08-17
RAPID SWITCHING OPTICAL SHUTTER ALTERNATELY TRANSMITTING VISIBLE RADIATION AND NEAR INFRARED RADIATION	USA	2016-04-19	2033-01-19
RAPID SWITCHING OPTICAL SHUTTER ALTERNATELY TRANSMITTING VISIBLE RADIATION AND NEAR INFRARED RADIATION	USA	2016-04-19	2033-01-19
ENHANCED VISION SYSTEM IMPLEMENTED WITH OPTICAL SHUTTER ALTERNATELY TRANSMITTING VISIBLE RADIATION AND NEAR INFRARED RADIATION	USA	2016-01-05	2033-01-18
ELECTRO-OPTIC LIQUID CRYSTAL CAMERA IRIS PROVIDING ANGLE INDEPENDENT TRANSMISSION FOR UNIFORM GRAY SHADES	USA	2014-11-18	2033-09-23
HIGH CONTRAST ELECTRO-OPTIC LIQUID CRYSTAL CAMERA IRIS	Kina		2034-09-19
HIGH CONTRAST ELECTRO-OPTIC LIQUID CRYSTAL CAMERA IRIS	EU	2021-03-31	2034-09-19
HIGH CONTRAST ELECTRO-OPTIC LIQUID CRYSTAL CAMERA IRIS	Japan	2017-03-03	2034-09-19
HIGH CONTRAST ELECTRO-OPTIC LIQUID CRYSTAL CAMERA IRIS PROVIDING ANGLE INDEPENDENT TRANSMISSION FOR UNIFORM GRAY SHADES	USA	2018-07-03	2035-03-08
HIGH CONTRAST ELECTRO-OPTIC LIQUID CRYSTAL CAMERA IRIS	Schweiz	2021-03-31	2034-09-19
HIGH CONTRAST ELECTRO-OPTIC LIQUID CRYSTAL CAMERA IRIS	Sverige	2021-03-31	2034-09-19
HIGH CONTRAST ELECTRO-OPTIC LIQUID CRYSTAL CAMERA IRIS INCLUDING LIQUID CRYSTAL MATERIAL MIXED WITH A DYE TO IMPROVE ACHROMATIC PERFORMANCE	USA	2019-09-03	2033-09-23

HIGH CONTRAST LIQUID CRYSTAL LIGHT CONTROL DEVICE PROVIDING ANGLE INDEPENDENT VARIABLE TRANSMISSION OF INCIDENT LIGHT FOR UNIFORM GRAY SHADES	USA	2021-02-23	2033-09-23
ELECTRO-OPTIC GUEST-HOST LIQUID CRYSTAL VARIABLE TRANSMISSION FILTER WITH WIDE VIEWING ANGLE	Kina	2021-02-05	2037-03-05
ELECTRO-OPTIC GUEST-HOST LIQUID CRYSTAL VARIABLE TRANSMISSION FILTER WITH WIDE VIEWING ANGLE	EU	2020-04-22	2037-03-06
ELECTRO-OPTIC GUEST-HOST LIQUID CRYSTAL VARIABLE TRANSMISSION FILTER WITH WIDE VIEWING ANGLE	USA	2018-04-03	2037-03-06
ELECTRO-OPTIC GUEST-HOST LIQUID CRYSTAL VARIABLE TRANSMISSION FILTER WITH WIDE VIEWING ANGLE	Japan	2019-07-05	2037-03-06
ELECTRO-OPTIC GUEST-HOST LIQUID CRYSTAL VARIABLE TRANSMISSION FILTER WITH WIDE VIEWING ANGLE	Sverige	2020-04-22	2037-03-06
ELECTRO-OPTIC GUEST-HOST LIQUID CRYSTAL VARIABLE TRANSMISSION FILTER WITH WIDE VIEWING ANGLE	Schweiz	2020-04-22	2037-03-06
VIEWING DIRECTION INDEPENDENT SINGLE-LAYER, PIXELATED LIGHT DIMMING FILTER	USA	2020-12-22	2039-04-24
AUGMENTED REALITY HEADSET INCLUDING VIEWING DIRECTION INDEPENDENT SINGLE-LAYER, PIXELATED LIGHT DIMMING FILTER	USA	(Tillåten)	2039-04-24
VARIABLE LIGHT DIFFUSING FILTER FOR CAMERAS	USA	Inväntas	



Historik

1988

- År 1988 grundades dåvarande LC-Tec Automation med syfte att utveckla och tillverka produktionsutrustning för LCD-tillverkning

1993

- LC-Tec Holding bildas år 1993. Bolaget blir koncernmoder till dotterbolagen LC-TecAutomation och LC-Tec Displays AB

1999-2003

- Bolaget uppför en tillverkningsenhet för produktion av komponenter för LCD-displayer
- Bolaget förvärvade år 2003 delar av amerikanska Vizta 3D. Samma år kom Bolagets aktie att börja handlas på den marknadsplats som hette NGM Nordic OTC, en föregångare till dagens marknadsplats NGM Nordic SME

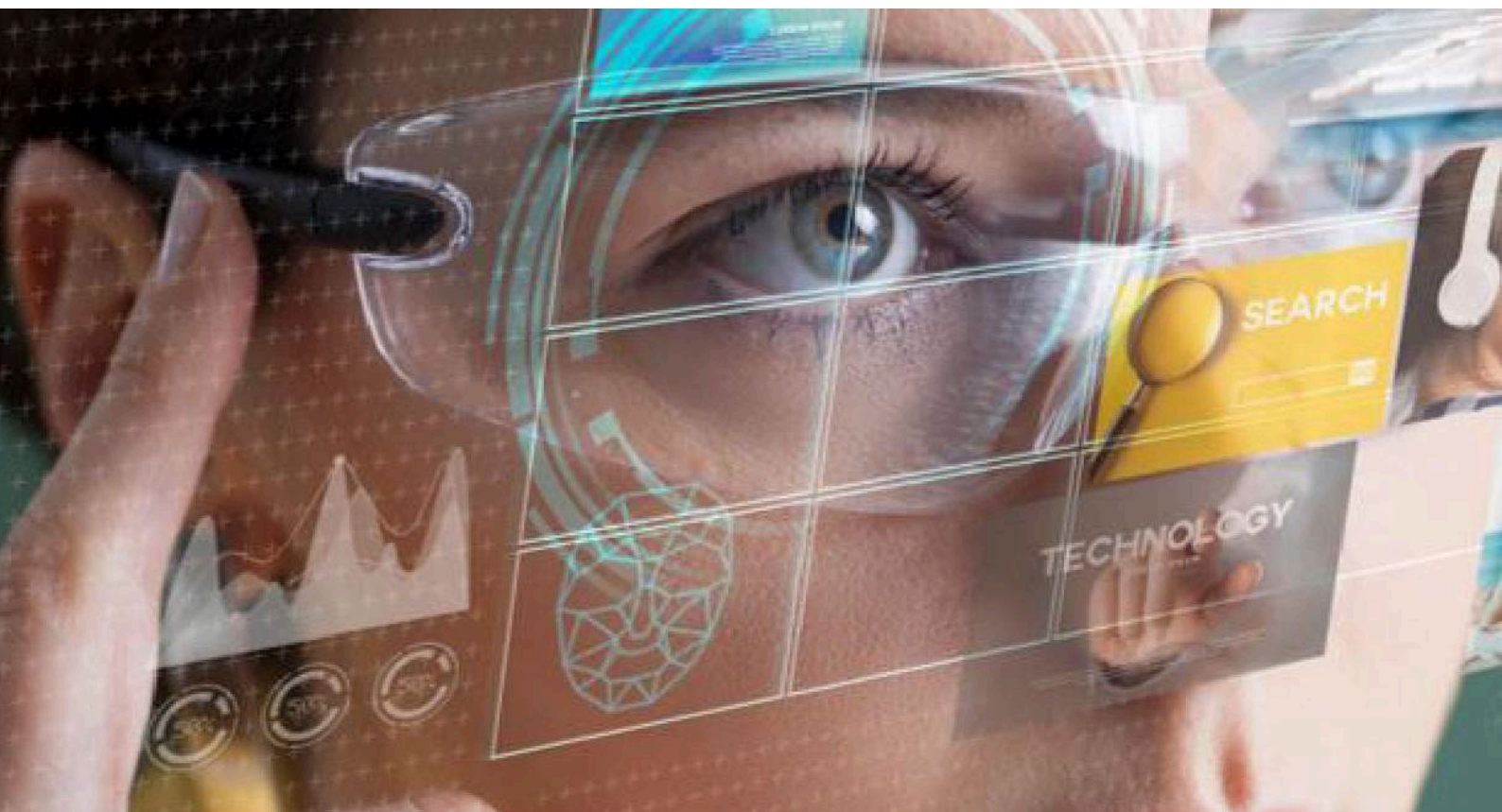
2004-2010

- År 2004 byter Bolaget affärsmodell till att tillsammans med kunder bedriva produktutveckling av optiska komponenter inom LCD-området
- År 2007 förvärvar LC-Tec dåvarande verksamhet inom affärsområdet Asia från Hörnell Teknikinvest
- Samarbete med Lightspeed Technologies inleds år 2009
- År 2010 beslutar Bolaget att fokusera verksamheten mot 3D-området

2010-2022

- 2010: Omfokusering från displayer till optiska komponenter
- 2011: Genombrott sker på 3D-marknaden
- 2012: God försäljning på 3D-marknaden och vidare fokusering
 - Första kamerakunden (övervakningskameror)
 - Större utvecklingsprojekt för multinationell kund avseende filter till AR-glasögon inleds
- 2013: Nytt affärsområde: Kamera o Kameraprojekt tillsammans med Samsung inleds
 - Fortsatt god försäljning (om än minskad jämfört med 2012) på 3D-marknaden
 - Standardiserat produktutbud och distributörer
- 2014: ND-filter o Fokusering på ND-filter för high-end videokameror inom kameraområdet
 - Patent beviljat för PolarView®-teknologin
- 2015: Fortsatt fokusering på kamera och ND-filter
 - Kartläggning av marknaden för smarta glasögon
- 2016: Produktutveckling ND-filter och nytt affärsområde: Smarta glasögon
 - Det nya affärsområdet Smarta glasögon definieras

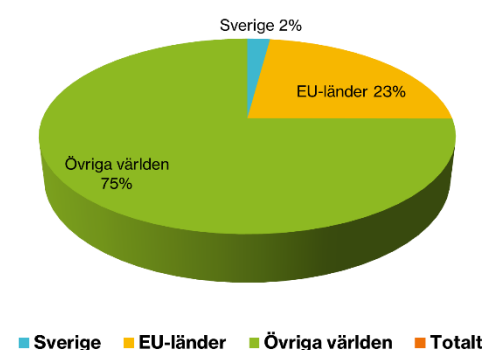
- 2017: Första volymleveranser inom Kamera
 - Produktlansering och volymleveranser till Aputure
 - Vidare marknadsföring, PolarView ®-filtret uppmärksammat av världens kameratillverkare, LC-Tec utgör den enda av Bolaget enda kända konkurrenten till Sony
- 2018: Fortsatt tillväxt och produktutveckling. Utveckling av andra generationens ND-filer för integrering inuti kameror
- 2019: Prototypleveranser sker till nya kunder som kameratillverkare och tillverkare av smarta glasögon.
- 2020: Förberedelse för ökade leveransvolymmer
 - Ökade leveransvolymmer från befintliga kunder inom kamera
 - Prototypkunder planerar för produktlansering av kameror med funktion motsvarande Sonys
- 2021: Satsning mot volymproduktion
 - Ökad försäljning på kameramarknaden



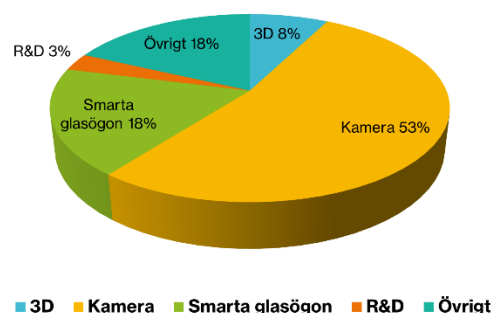
Marknad

LC-Tec är verksamt på ett flertal olika marknader. LC-Tec säljer i första hand till företag och större delen (98 procent) av LC-Tecs försäljning går på export, framförallt till länder utanför EU. Asien är en stor mottagare av LC-Tecs produkter. Huvuddelen av denna försäljning prissätts i amerikanska dollar, ("USD").

Fördelning nettoomsättning per marknad



Fördelning nettoomsättning per affärsområde



Kamera

På marknaden för Kameror inriktar sig LC-Tec mot avancerade kameror, huvudsakligen professionella filmkameror. Bland LC-Tecs kunder på marknaden finns såväl ett antal specialiserade företag som ett antal större kameratillverkare som alla har exklusiva modeller i sina produktprogram. LC-Tec säljer elektroniskt varierbara ND-filtre på denna marknad.

LC-Tec observerar ett växande intresse hos kameratillverkare för att inkludera elektroniska ND-filtre (eng. *Natural Desity filter*) från LC-Tec i sina kameror. Dessa filter hjälper fotografen att få full kontroll över skärpedjup och rörelseoskärpa vid videofilmning. LC-Tec är den enda kända fristående leverantören av sådana filter. Denna marknad bedöms bli större än den

för utrustning för visning av 3D-film som tidigare varit bärande för LC-Tec under flera år. Tre mindre kameratillverkare har redan lanserat produkter innehållande LC-Tecs filter och ett flertal större tillverkare planerar för produktlansering under innevarande år.

LC-Tec för i dag diskussioner med samtliga större och medelstora kameratillverkare kring potentiella samarbeten med undantag för Sony. Sony har en egen variant av elektroniskt ND som också är baserat på flytande kristaller, men med egna patent. Det finns ingen konflikt mellan LC-Tecs och Sonys patent då bland annat antalet celler skiljer sig åt. Sony säljer inte sina filter till externa parter utan de används endast i företagets egna kameror.

LC-Tec har delat in marknaden i tre segment: Cinema, Pro Video och Hybrid/mirrorless (stillbildskameror med videofunktionalitet, också känt som spegellösa kameror). LC-Tec ser ett behov av sina filter i samtliga av dessa segment. I nuläget levererar LC-Tec enbart inom Cinema-segmentet, men planer finns på att expandera till det mycket större Pro Video-segmentet och på sikt även inom Hybrid/mirrorless-segmentet.

Sony har de senaste åren tagit stora delar av cinemakamera-marknaden och har sedan tidigare en mycket stark ställning bland pro video-kameror. Sonys kameror med elektroniskt ND, till exempel FX6, FX9, Burano, är i dag storsäljare bland videokamerorna. Det elektroniska ND-filtret jämte sensorerna och autofokusen och i vissa fall bildstabilisering är Sonys styrka och enbart Canon kommer i närheten av Sonys volymer på videomarknaden. En hög prioritet hos övriga kameratillverkare är att kunna matcha Sony inom dessa områden. LC-Tec är den enda de kan köpa elektroniska ND-filtre av. Elektroniska ND filter är också en mycket efterfrågad funktion hos videodrönare då de ofta filmar i starkt solljus och vill kunna

använda långa slutartider för att få behaglig rörelseoskärpa. Elektroniska ND filter besitter fördelen att det enkelt går att ändra ND-värdet genom radiolänk. Detta är inte möjligt med traditionella fasta filter.

Förutom i traditionella videokameror och hybridkameror är elektroniska ND-filter intressanta till stereoskopiska kameror för augmented reality, AR/ Virtual Reality VR. Stereoskopiska kameror har ofta två sensorer och därför behövs två stycken elektroniska ND-filter per kamera.

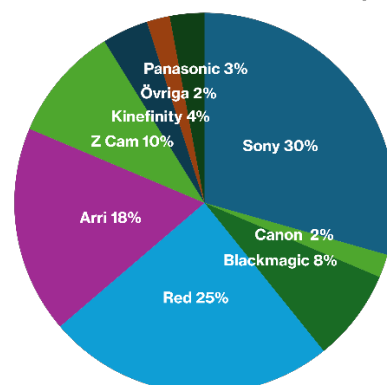
LC-Tecs stora filter som monteras framför linsen har enligt Bolagets bedömning potential att bli en produkt med mycket höga volymer under förutsättning att god produktionsekonomi kan uppnås. De stora filtren väntas också öppna dörren för att göra tillbehör till mobilkameror och mindre konsumentkameror.

Hybrid/mirrorless-kameror används mer och mer för filmning då de flesta stillbildsfotografer också förväntas filma. Detta medför ett ökat behov av varierbara ND-filter. LC-Tec lösning är en kompakt och flexibel lösning som skulle kunna integreras i dessa kameror, som också produceras i högre volymer än videokamerorna. 2023 levererades 4,6 miljoner spegellösa stillbildskameror med videofunktionalitet på världsmarknaden. Merparten av dessa kostade över 20 000 SEK och är därmed intressanta kandidater för LC-Tecs filter.¹



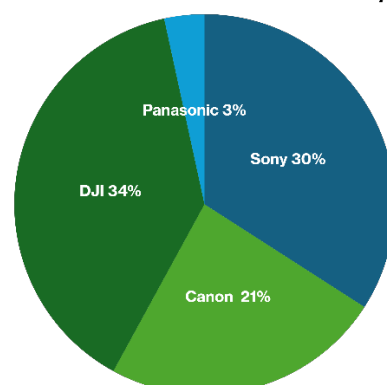
Marknadssegment: små elektroniska ND-filter i kameror

FÖRDELNING CINEMA-KAMEROR/ÅR



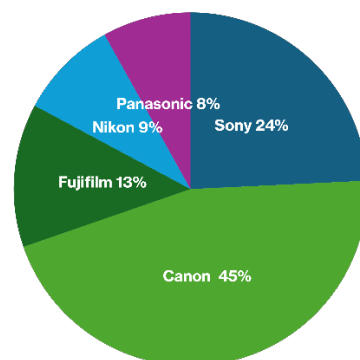
Total adresserbar marknad LC-Tec/år
60 miljoner SEK

FÖRDELNING PRO VIDEO-KAMEROR/ÅR



Total adresserbar marknad LC-Tec/år
409 miljoner SEK

FÖRDELNING VIDEOFOKUSERADE HYBRID/MIRRORLESS-KAMEROR/ÅR



Total adresserbar marknad LC-Tec/år
600 miljoner SEK

¹ Annual Inspection World Share data report from Nikkei Shimbun, a Japanese daily business paper (by way of Digital Camera Info)

<https://www.digitalcameraworld.com/news/canon-sold-44-more-cameras-than-sony-last-year>

Stor möjlig marknad inom mobiltelefoner

Även mobiltelefoner behöver elektroniska ND filter om videofilmningen ska lyftas till den högsta nivån. I fallet med mobiltelefoner är det emellertid inte för att styra skärpedjupet utan för att kunna behålla rörelseskärpan i varierande ljusförhållanden. Med dagens telefoner blir rörelserna hackiga i starkt solljus. De flesta mobiltelefoner har en fast bländare, vilket gör att ND-filter blir nödvändiga för att kontrollera rörelseoskärpan vid mer seriös videofilmning. Stora mobiltelefonleverantörer som Apple och Samsung är mycket angelägna om att förbättra sina mobiltelefoners videoegenskaper. Bägge företagen har filmat sina senaste events med telefoner. Samsung har tagit över som huvudsponsor av många sportevent som filmas med företagets mobiltelefoner. Många seriösa filmare har även gått över till att använda mobiltelefonen som en andrakamera, vilket medför att de behöver variabel ND-funktionalitet.

På kort sikt beräknar Bolaget att den adresserbara marknaden inom Kamera är cirka en halv miljard kronor per år. I denna siffra är inte Hybrid/mirrorless och mobilmarknaden inräknad då dessa marknader fortfarande är svåröverblickbara. Siffrorna är baserade på alla kameramodeller som potentiellt sett skulle kunna vara aktuella för elektroniska ND-filter från LC-Tec och antal sålda enheter per år.

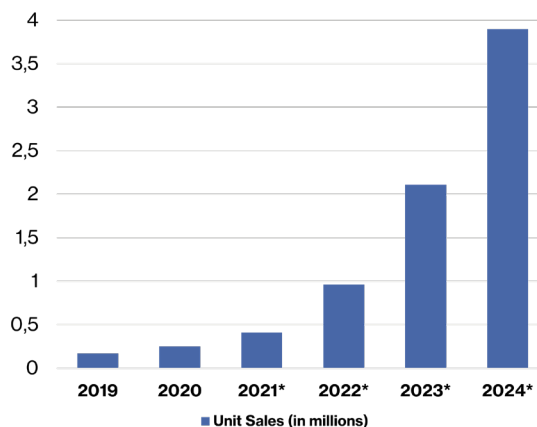
Smarta glasögon

Marknaden för Smarta glasögon, i synnerhet AR-glasögon (Augmented Reality), håller på att utvecklas. Denna delmarknad växer stadigt och förväntas av de flesta analytiker, att med tiden bli mycket stor. AR-glasögon överlagrar en datorgenererad virtuell värld på det vanliga synfältet. Detta gör att användaren kommer att kunna se en blandning av de två världarna, den verkliga världen har förstärkts med digital information. AR-tekniken har skapat ett enormt intresse och har en mängd tillämpningsområden inom ett flertal olika branscher, till exempel militär, gaming, säkerhet, sjukvård och utbildning.

Enligt en marknadsrapport från Market Research Future spås AR-marknaden fram till år

2030 ha en genomsnittlig årlig tillväxt (CAGR) på 42 procent för att då uppgå till 460 miljarder USD.

Antal sålda smarta glasögon



De flesta konsumentelektronikföretagen utvecklar glasögon som ska kunna användas för AR. Några av dessa företag har redan gjort testlanseringar och fler annonseras. I många fall kan filter från LC-Tec förbättra funktionen i dessa glasögon och LC-Tec arbetar med flera av de aktuella, ledande företagen. Om det visar sig att LC-Tecs unika lösning är den optimala tekniken skulle detta vara ett viktigt genombrott och möjliga framtida serieleveranser skulle innebära väsentligt ökade volymer för LC-Tec.

AR/VR branschen har under de senaste åren befunnit sig i en svacka som nu är på väg att vända i och med Apples release av Vision Pro i början av februari 2024. Även om deras första glasögon är VR-glasögon med kameror på utsidan, så kallad *pass through*, så visar det faktum att de släpper sina glasögon som augmented reality-glasögon eller spatial computing-glasögon att Apple ser AR/spatial computing som en ny datorplattform. För Apple är smarta glasögon en långsiktig satsning som de, enligt Bolagets bedömning med största tydlighet visade sin tro på i och med lanseringen av Apple Vision Pro. Flera analytiker tror att Apple kommer släppa ett par *see through*-glasögon inom en femårsperiod.² Så fort marknaden kommer till *see through*-stadiet bedömer Bolaget att LC-Tecs teknologi mycket intressant.

² <https://www.verdict.co.uk/apple-vision-pro-ar-vr/>

Den potentiella marknaden är till viss del redan här. Analysföretaget arinsider.co säger att stora konsumentelektronikföretag som Snap, Meta, Google och Apple kommer leverera runt fem miljoner par smarta glasögon vardera per år innan 2027.³⁴

Redan i dag har Meta/Facebook smarta glasögon i kombination med AI som sin högsta prioritet.⁵ Företaget har under de senaste fem åren flertalet miljarder dollar årligen på utveckling av smarta glasögon. Apple, Google och Snap har under samma period satsat stort på utveckling av smarta glasögon och samtliga har smarta glasögon jämte AI som prioriterade områden.⁶⁷⁸

Många mindre start-ups, så som exempelvis Brilliant Labs har lanserat AI-assistenter integrerade i glasögon. Dessa är glasögon till vilka LC-Tecs filter kan fungera bra eftersom ett variabelt solglasögonfilter eller färgfilter adderar funktionalitet och wow-känsla. LC-Tec har tagit fram varierbara solglasögonfilter och färgfilter som kan integreras i *see through* smarta glasögon.

Automotive (HUD)

LC-Tecs filter utvärderas för användning inom Head up displays i bilar. LC-Tecs filter kan bidra till att det går att placera hologrammen i djupled och på så sätt överlagra information på vindrutan utan att föraren behöver ändra fokusavstånd. Detta ökar trafiksäkerheten och komforten markant.

Enligt analysföretaget Future Market Insights uppgår den totala marknaden i dag 1,3 miljarder USD och beräknas 2033 ligga på 6,4 miljarder USD. Den årliga tillväxten beräknas till 17,2 procent.⁹

3D Projektion på bio

Marknaden för utrustning till biografkedjor är mycket specialiserad. Det finns ett fåtal företag

som levererar utrustning för att kunna visa 3D-film. Tillsammans med samarbetspartnern Lightspeed Design har LC-Tec en etablerad position inom denna marknad som en av de större leverantörerna på global nivå, med högsta prestanda på sina produkter.

I dagsläget finns LC-Tecs polarisationsmodulatorer installerade i runt 3 700 3D-biografer över hela världen. Marknaden för 3D-bio har varit på nedgång de senaste åren med ett totalt stillestånd under covid-19 pandemin. Biografmarknaden som helhet är också hårt konkurrensutsatt av streaming och det faktum att TV-apparater blivit både bättre och större.

Detta är LC-Tecs mest mogna marknad och det stora genombrottet kom år 2009 med 3D-filmer på biografer, framför allt med filmen Avatar som hade premiär i slutet av detta år. LC-Tec har tillsammans med Lightspeed Design mer än 3 700 3D-system installerade på biografosalonger över hela världen, främst fördelade över Asien, Europa och Mellanöstern. Marknaden har under senare år stabiliserats och börjar bli mättad, dock kunde en viss återhämtning konstateras i samband med att uppföljaren Avatar 2 hade premiär under 2022.

Fler och fler filmer kommer att behöva VR-glasögon för att kunna ses. Detta kommer förmodligen medföra att fler kameror med 3D-funktionalitet släpps och vilket i förlängningen kommer det att leda till ett ökat behov av 3D-projektorer för att kunna visa dessa filmer.

Beräknad storlek på marknaden för LC-Tec inom fem år bedöms av Bolaget uppgå till omkring en till tjugo miljoner kronor per år. Marknaden är emellertid beroende av att biograferna överlever skiftet till VR/AR. Om de gör det är det Bolagets bedömning att marknaden för stereoskopisk bio kommer att öka.

³ <https://foundation.mozilla.org/en/blog/why-facebook-snapchat-and-google-want-smart-glasses-to-be-a-thing/>

⁴ Analysföretaget arinsider.co

⁵ <https://www.theverge.com/23022611/meta-facebook-nazare-ar-glasses-roadmap-2024>

⁶ <https://www.zdnet.com/article/how-snap-aims-to-turn-augmented-reality-into-a-monetization-machine/>

⁷ <https://www.forbes.com/sites/cathyhackl/2023/05/05/wearable-world-will-apple-usher-in-an-ai-future-with-ar-glasses/?sh=6a70af174107>

⁸ <https://shockoe.com/ideas/why-is-big-tech-investing-billions-in-augmented-reality/>

⁹ <https://www.futuremarketinsights.com/reports/automotive-hud-market>

Aktien

- Aktiekapitalet skall utgöra lägst 2 500 000 kronor och högst 10 000 000 kronor.
- Antalet aktier skall vara lägst 25 000 000 och högst 100 000 000.
- Det finns innan den förestående nyemissionen 29 624 897 aktier i Bolaget.
- Registrerat aktiekapital är 3 013 944,41 kronor fördelat på 29 624 897 aktier.
- Kvotvärdet är 0,101737 kronor.
- Aktierna har emitterats enligt Aktiebolagslagen och är utgivna i svenska kronor.
- Samtliga aktier utgörs av samma serie och har lika rätt till röster och andel av bolagets tillgångar och resultat. Samtliga aktier är fullt betalda. Aktieägare i Bolaget har företrädesrätt vid emission, i förhållande till befintligt innehav.
- Bolagets aktiebok förs av Euroclear Sweden AB (tidigare VPC AB), Box 7822, 103 97 Stockholm. Aktieägare i Bolaget erhåller inga fysiska aktiebrev. Samtliga transaktioner med Bolagets aktier sker på elektronisk väg genom behöriga banker och värdepappersförmedlare. Aktier som nyemitteras kommer att registreras på person i elektroniskt format.
- LC-Tecs aktie är sedan september 2003 listad på NGM Nordic SME under kortnamnet LCT. Aktiens ISIN-kod är SE0000619371.

Vid bolagsstämma röstar varje aktieägare i förhållande till sitt aktieinnehav. Aktieägare har normalt företrädesrätt till teckning av nya aktier, teckningsoptioner och konvertibla skuldebrev i enlighet med aktiebolagslagen, såvida inte bolagsstämman eller styrelsen med stöd av bolagsstämmans bemyndigande beslutar om avvikelse från aktieägarnas företrädesrätt. Inga begränsningar föreligger avseende aktiernas överlåtbarhet.

Aktierna i LC-Tec är inte föremål för erbjudande som lämnats till följd av budplikt, inlösenrätt eller lösningsskyldighet. Det föreligger inte något offentligt uppköpserbjudande på Bolaget.

Aktiekapitalets utveckling

Nedanstående tabell visar utvecklingen Bolagets aktiekapital sedan Bolagets bildande samt de förändringar i antalet aktier och aktie-kapitalet som kommer att genomföras i samband förestående Företrädesemission.

År	Händelse	Ökning aktier	Antal aktier	Ökning aktiekapital	Totalt aktiekapital	Kvotvärde
1994	Bolagsbildning	500	500	50 000	50 000	100
1996	Nyemission	20	520	2 000	52 000	100
1996	Nyemission	480	1 000	48 000	100 000	100
1996	Nyemission	500	1 500	50 000	150 000	100
1998	Nyemission	500	2 000	50 000	200 000	100
1999	Split 100:1	198 000	200 000	0	200 000	1
1999	Nyemission	100 000	300 000	100 000	300 000	1
1999	Nyemission	127 276	427 276	127 276	427 276	1
2000	Fondemission	0	427 276	1 709 104	2 136 380	5
2000	Nyemission	265 000	692 276	1 325 000	3 461 380	5
2001	Apportemission	40 000	732 276	200 000	3 661 380	5
2002	Nyemission	732 276	1 464 552	3 661 380	7 322 760	5
2002	Nedsättning	0	1 464 552	-5 858 208	1 464 552	1
2003	Nyemission	2 929 104	4 393 656	2 929 104	4 393 656	1
2004	Optionslösen	2 143 463	6 537 119	2 143 463	6 537 119	1
2004	Optionslösen	2 121 571	8 658 690	2 121 571	8 658 690	1
2007	Apportemission	4 250 000	12 908 690	4 250 000	12 908 690	1
2008	Nyemission	1 000 000	13 908 690	1 000 000	13 908 690	1
2010	Nyemission	8 663 723	22 572 413	8 663 723	22 572 413	1
2012	Nedsättning	0	22 572 413	-20 315 172	2 257 241	0,1
2012	Inlösen	-5 000 000	17 572 413	-500 000	1 757 241	0,1
2013	Inlösen	-300 000	17 272 413	-30 000	1 727 241	0,1
2013	Fondemission	0	17 272 413	30 000	1 757 241	0,102
2022	Nyemission	8 636 206	25 908 619	878 620	2 635 861,60	0,102
2023	Optionslösen	3 716 278	29 624 897	378 082	3 013 944,11	0,102

Ägarstruktur

Nedanstående tabell visar aktieägandet i Bolaget per den 31 december 2023. Antalet aktieägare i Bolaget med uppgick då till cirka 1 200 stycken. Det finns ingen kontrollerande aktieägare och Bolaget är inte direkt eller indirekt kontrollerat av enskild part.

Ägare	Aktier	Andel %
K-Svets Ventures AB	6 751 481	22,79%
Dala Tillväxt AB	5 800 000	19,58%
Hörnell Teknikinvest AB*	3 462 531	11,69%
Magnus Nilsson	2 586 411	8,73%
Chalmers Ventures AB	2 408 888	8,13%
Ingvar Andersson*	750 000	2,53%
Nordnet Pensionsförsäkrings AB	436 261	1,47%
Tom Karlsson	380 000	1,28%
Daniel Gluch	378 653	1,28%
Avanza Pension	300 282	1,01%
Åke Hörnell*	278 682	0,94%
Övriga cirka 1 200 aktieägare	6 091 708	20,56%
Summa	29 624 897	100,00%

Källa: Euroclear, data per 31 december 2023.

*Ledamot av styrelsen (aktier kontrolleras privat eller genom bolag)

Per den 31 december 2023 hade LC-Tec Holding AB (publ) fem ägare som var och en innehade aktier motsvarande fem procent eller mer av röste- och kapitalandelen i Bolaget.

Utspädningseffekt

Befintliga aktieägare har företrädesrätt att teckna sig till fem nya aktier för varje tretal aktier som de innehar på avstämningsdagen i företrädesemissionen. För de aktieägare som avstår att teckna sin relativa andel av emissionen innebär avståendet en utspädningseffekt. Det ursprungliga antalet aktier i LC-Tec är 29 624 897.

Vid fulltecknad emission kommer aktiekapitalet att ökas med 5 023 240,34 SEK, från 3 013 944,41 SEK till 8 037 184,75 SEK. Antalet aktier kommer då att öka med högst 49 374 825 aktier, från 29 624 897 aktier till 78 999 722 aktier. För befintliga aktieägare som inte deltar i Företrädesemissionen innebär detta, vid full teckning, en utspädningseffekt om 62,5 procent.

Teckningsoptioner

LC-Tec har inte några utestående teckningsoptioner.

Konvertibla skuldebrev

LC-Tec har inte några utestående konvertibla skuldebrev.

Incitamentsprogram

Bolaget har incitamentsprogram för VD och vice VD som löper årsvis. Styrelsen fastställer mål, såväl kvantitativa som kvalitativa, inför varje verksamhetsår och bedömer utfallet efter verksamhetsåret. Maximalt utfall är fyra (4) månadslöner. Styrelsen ser positivt på att ledning och personal är aktieägare, men det finns för närvarande inget optionsprogram eller annan typ av incitamentsprogram.

Aktieägaravtal

Såvitt Bolagets styrelse känner till finns inga aktieägaravtal mellan Bolagets aktieägare som syftar till gemensamt inflytande över Bolaget. Bolagets styrelse känner inte heller till några avtal eller motsvarande överenskommelser som kan leda till att kontrollen över Bolaget förändras.

Central värdepappersförvaring

Aktierna i Bolaget är registrerade i ett avstämningsregister enligt lagen (1998: 1479) om värdepapperscentraler och kontoföring av finansiella instrument. Detta register förs av Euroclear Sweden AB, Box 191, 101 23 Stockholm. Inga fysiska aktiebrev är utfärdade för Bolagets aktier.

Likviditetsgaranti

LC-Tec har ingått ett avtal med Mangold Fondkommission om likviditetsgaranti för Bolagets aktie. Syftet med likviditetsgarantin är att främja aktiens likviditet och minska dess

volatilitet och därmed underlätta aktiehandeln. Mangold kommer att säkerställa möjligheten att handla i LC-Tecs aktie genom att kontinuerligt ställa handelsposter på vardera köp- och säljsida i orderboken.

Utdelningspolicy

Enligt LC-Tecs utdelningspolicy ska styrelsen årligen pröva möjligheten till vinstutdelning. I övervägandet om framtida utdelning kommer styrelsen att beakta flera faktorer, bland annat LC-Tecs verksamhet, rörelseresultat och finansiella ställning, aktuellt och förväntat likviditetsbehov, expansionsplaner, avtalsmässiga begränsningar och andra faktorer.

Eventuell utdelning beslutas av bolagsstämman efter förslag från styrelsen. Rätt till utdelning tillfaller den som vid av bolagsstämman fastställd avstämningsdag är registrerad i den av Euroclear Sweden AB förda aktieboken. Bolagets samtliga aktier berättigar till utdelning.

Bolagsstyrning

Avrundningar

Till följd av avrundningar kan siffror presenterade i denna rapport i vissa fall inte exakt summera till totalen och procenttal kan avvika från de exakta procenttalen.

Transaktioner som inte medför betalningar

Transaktioner hänförliga till investerings- och finansieringsverksamheterna, som inte medför in- och utbetalningar ska inte inräknas i kassaflödet trots att de påverkar företagets kapital- och tillgångsstruktur. Sådana transaktioner ska redovisas på annan plats i de finansiella rapporterna, på ett sätt som ger relevant information om dessa investerings- och finansieringsaktiviteter.

Twister och rättsliga förfaranden

Bolaget är för tillfället inte involverat i några rättsliga förfaranden med tredje part eller tillsyns- eller förvaltningsmyndigheter.

Svensk kod för bolagsstyrning

LC-Tec behöver inte tillämpa Svensk kod för bolagsstyrning, den s.k. "Koden", då Bolagets aktie inte handlas på en reglerad marknadsplats, men i valda, relevanta delar har styrelsen ändå valt att göra det för att öka transparens och spårbarhet. Anledningen till styrelsens bedömning att hela Koden inte är tillämplig beror framför allt på bolagets storlek.

I enlighet med beslut vid årsstämma i LC-Tec Holding AB den 11 maj 2023 har en valberedning utsetts. Uppgifter för valberedningen är att inför bolagsstämma där valfrågor skall behandlas lämna förslag till:

- Val av ordförande vid stämman
- Val av ordförande och övriga ledamöter i styrelsen
- Styrelsearvode uppdelat mellan ordförande och övriga ledamöter samt arvode till ledamöter i eventuella utskott
- Val av revisor samt ersättning till denne

- Vid årsstämma lämna förslag till hur valberedning utses

Utsikter för bokföringsåret 2024

Styrelsen för LC-Tec bedömer att rätt åtgärder vidtagits i Bolaget för att färdigställa en stark produktfamilj. Framtidsutsikterna är goda med de framsteg som gjorts under perioden och med de investeringar inom försäljning, produktion och produktutveckling som görs under året.

Styrelsen väljer emellertid att inte lämna någon prognos för kommande period.

Redovisningsprinciper

Redovisningen är upprättad i enlighet med BFNAR 2012:1 Årsredovisning och koncernredovisning, K3. Bolagets tillgångar och skulder upptas till anskaffningsvärdet respektive nominellt värde om ej annat framgår.

Styrelse och ledning

Styrelsens uppgift är att med kontinuitet och långsiktighet säkerställa LC-Tecs utveckling i syfte att skapa hållbar avkastning till aktieägarna.

Bolaget styrelse har under året bestått av fem ledamöter; Ingvar Andersson (ordförande), Åke Hörnell, Anna Weiner Jiffer, Jesper Brodersen och Anders Björkman. Ledamöterna presenteras på sidorna 33 och 34.

Styrelsen skall ha en välbalanserad sammansättning som fångar upp en bred kompetens inom elektronik, försäljning, teknikutveckling samt finansiell styrning och ska enligt bolagsordningen bestå av lägst tre och högst åtta ledamöter, inräknat styrelsens ordförande. För närvarande består styrelsen av fem ordinarie ledamöter, varav fem är oberoende ledamot i förhållande till Bolaget och bolagsledningen och fyra i förhållande till Bolagets större aktieägare.

Bolagets styrelse väljs vid årsstämman. Valet av styrelse gäller perioden fram till och med nästkommande årsstämma. Bolaget utser inga särskilda kommittéer eller utskott för revisions-

eller ersättningsfrågor utan hela styrelsen är engagerade i dessa frågor.

Vid årsstämma väljs även revisor. Vid årsstämman 2023 valdes KPMG AB med ansvariga huvudrevisor Thomas Nielsen till revisor. Revisorn rapporterar vid minst två tillfällen årligen direkt till styrelsen.

Den verkställande direktören utses av styrelsen och har främst ansvar för Bolagets löpande förvaltning och den dagliga driften.

Ersättningar till styrelse

Ersättning till styrelsens ordförande och ledamöter beslutas av bolagsstämma. Vid årsstämman 2023 beslutades att styrelsens ordförande skulle erhålla KSEK 150, och ledamöterna KSEK 85 vardera. Ersättningarna ökade med KSEK 5 per ledamot jämfört med föregående år med ett förtydligande att arvoden ej utgår till de ledamöter i styrelsen som uppstår annan ersättning från Bolaget.

LC-Tec styrelse har valt att inte inrätta särskilda kommittéer eller utskott för vare sig ersättning eller revision. Dessa centrala frågeställningar har i stället beretts och hanterats av styrelsen som helhet.

Tvångslikvidation och konkurs

Alla styrelseledamöter valdes in till styrelsen på bolagsstämman den 11 maj 2023. Ingen styrelseledamot eller medlem av ledningen har något släktskap och, så vitt Bolaget vet, har ingen styrelseledamot eller medlem i ledningen intressen som är i konflikt med Bolaget. Ingen av de ovanstående personerna har under de senaste fem åren varit inblandade i någon konkurs, likvidation eller konkursförvaltning med undantag för Ingvar Andersson som varit likvidator för bolaget Anne och Ulf Stockevik AB.

Styrelseledamot Åke Hörnell har tidigare innehått roller som VD, styrelseordförande och ledamot i Hydropulsor AB och har genom egna bolaget Hörnell Teknikinvest varit en huvudägare. Verksamheten i Hydropulsor såldes till det franska bolaget Metalvalue SAS 2015 och Hydropulsor blev då en större delägare i Metalvalue. Metalvalue gick sedan i konkurs. Hydropulsor delades upp i AB Bröckeln och AB Beizperr. AB Beizperr likviderades under 2020.

Det har under de senaste fem åren inte förekommit några anklagelser eller sanktioner från någon myndighet mot någon styrelseledamot eller medlem i ledningen. Inte heller har någon i styrelsen eller ledningen fått näringsförbud.

Namn	Uppdrag	Ledamot sedan	Oberoende i förhållande till	
			Bolagets ledning	Större aktieägare
Ingvar Andersson	Ordförande	2007	Ja	Ja
Åke Hörnell	Ledamot	1994	Ja	Nej
Anna Weiner Jiffer	Ledamot	2014	Ja	Ja
Anders Björkman	Ledamot	2021	Ja	Ja
Jesper Brodersen	Ledamot	2023	Ja	Ja

Styrelsen

Styrelsens uppgift är att med kontinuitet och långsiktighet säkerställa LC-Tec utveckling i syfte att skapa hållbar avkastning till aktieägarna.

Styrelsens ledamöter

Ingvar Andersson

Född 1950. Styrelseledamot i LC-Tec sedan 2007, ordförande sedan 2011.

Ingvar har mer än 20 års erfarenhet av att utveckla och investera i unga företag samt andra former av kommersialisering av forskningsresultat. Ingvar har 6 års erfarenhet av ledande befattningar inom stora multinationella företag inom FoU, design, affärs- och produktutveckling.

Han är ledamot i Kungliga Ingenjörsvetenskapsakademien och har en doktorsexamen i maskinteknik från Chalmers tekniska högskola. Övriga positioner är styrelseledamot i Venture Solutions Sweden AB och Venture Solutions Korea AB samt i Hans E Olssons stiftelse.

Innehav i LC-Tec Holding AB: 750 000 aktier.



Åke Hörnell

Född 1948. Styrelseledamot i LC-Tec sedan 1994.

Åke har bred erfarenhet som innovatör och har sedan mer än 40 år engagerat sig inom produkt-, teknik- och affärsutveckling, främst inom LCD och elektrooptik.

Han utsågs till hedersdoktor vid Chalmers tekniska högskola 1996 för utveckling och kommersialisering av automatiska nedbländande svetshjälmars. Övriga positioner är styrelseledamot i Hörnell Teknikinvest AB och Aketek Industries AB samt suppleant och delägare i AB Bröckeln.

Innehav i LC-Tec Holding AB: 3 741 113 aktier direkt och genom bolag.



Anna Weiner Jiffer

Född 1971. Styrelseledamot i LC-Tec sedan 2014.

Anna har en bred erfarenhet av affärsutveckling, hållbara investeringar och entreprenörskap i tvärvetenskapliga miljöer från flera branscher, inklusive medicinsk utrustning, fastigheter, tillämpad fysik, detaljhandel, textilier, belysning och högteknologiska nystartade företag.

Anna har en civilingenjörsexamen från Chalmers tekniska högskola. Övriga befattningar är Senior Management Consultant på Serendipity AB, arbetande ordförande Hållbar Tillväxt AB, ordförande Polynova Nissen AB, styrelseledamot Fortinova AB (publ), styrelseledamot White Pearl Technology Group AB (publ).

Innehav i LC-Tec Holding AB: 79 987 aktier.



Anders Björkman

Född 1955. Styrelseledamot i LC-Tec sedan 2021.

Anders har mer än 25 års erfarenhet av globala roller inom Telecom, både i "start-ups" och inom multinationella företag. Har byggt upp mer än 15 företag i Europa, Asien, Australien och Nordamerika. Exekutiva roller inom företagsledning, försäljning och marknadsföring.

Anders är ekonom i botten med Internationell Marknadsföring vid IFL (Institutet för FöretagsLedning) som påbyggnad. Specialiserad utbildning inom Radio och Antennteknologi. Övriga befattningar är Senior Advisor och styrelseledamot i Kaelus AB. Driver det egna bolaget Matelco AB.

Innehav i LC-Tec Holding AB: 51 094 aktier.

Jesper Brodersen

Född 1986. Styrelseledamot i LC-Tec sedan 2023. Verksam som rådgivare åt LC-Tec sedan 2017.

Jesper har en kandidatexamen filmregi och magisterexamen i film, Akademin Valand, Göteborg. Har studerat arkitektur vid KTH, Kungliga Tekniska Högskolan i Stockholm.

Jesper är styrelseledamot i Kosmokofter AB och Kosmokofter AS, samt ledamot av Europeiska filmakademin (EFA).

Innehav i LC-Tec Holding AB: 134 394 aktier.

Ledning

Olle Westblom

Född 1958. Verkställande direktör.

Olle Westblom har erfarenhet från utveckling och produktion inom Ericsson-koncernen och han har varit VD för Sivers IMA, ett bolag som han under en 10-årsperiod utvecklade från litet teknikbolag till ett etablerat bolag listat på först Nordic MTF och senare Spotlight Stockmarket (tidigare Aktietorget). Sivers IMA handlas numera på OMX Stockholm Mid Cap under namnet Sivers Semiconductors.

Civilingenjörsexamen, Elektroteknik

Innehav i LC-Tec Holding AB: 60 173 aktier.

Jesper Osterman

Född 1971. Vice verkställande direktör, CTO.

Med över 20 års internationell erfarenhet från LC industrin började Jesper hos LC Tec 2010.

Han har en doktorsexamen i teknikvetenskap från Uppsala universitet och är huvuduppfinnaren av LC Tecs PolarSpeed[®] och PolarView[®] patent.

Innehav i LC-Tec Holding AB: 87 500 aktier.



Utvald finansiell information

Nedanstående utvalda finansiella information är hämtad från, och ska läsas tillsammans med, Bolagets reviderade finansiella rapporter för räkenskapsåren som avslutades den 31 december 2021 och 2022. Den finansiella informationen för 2023 är oreviderad då årsredovisningen för 2023 ännu inte är reviderad. Samtliga finansiella rapporter som införlivas i detta memorandum har upprättats i enlighet med BFNAR 2021:1 Årsredovisning och koncernredovisning (K3) ("K3").

Verksamheten i LC-Tec har i sin nuvarande form bedrivits sedan Bolaget grundades 1994.

Den historiska informationen nedan har granskats av Bolagets revisorer och är upprättade enligt årsredovisningslagen samt uttalanden och allmänna råd från Bokföringsnämnden. När allmänna råd från Bokföringsnämnden saknats har vägledning hämtats från Redovisningsrådets rekommendationer och i tillämpliga fall från uttalanden av FAR SRS.

Följande dokument kan visas upp under den period registreringsdokumentet omfattar med angivande av om det handlar om papperskopia eller elektroniskt format:

- Stiftelseurkund
- Alla rapporter, brev, historisk finansiell information och andra handlingar som utfärdats av sakkunnig på Bolagets begäran och som ingår i eller hänvisas till i registreringsdokumentet.
- Historisk finansiell information för Bolaget eller den koncern där Bolaget ingår för de tre senaste räkenskapsåren före det år som omfattas av registreringsdokumentet.

Kommentarer till finansiell information

Verksamheten i LC-Tec har under 2023 utvecklats betydligt. Den stora förändringen har varit i form av tekniska förbättringar, men också genom att flera olika företag valt att lägga

mindre order hos koncernen i syfte att implementera LC-Tecs teknik i sina egna produkter.

Under de kommande tre åren kommer ett flertal av dessa produkter som LC-Tec varit med om att ha utvecklats att befinna sig i serieproduktion, endera vid den egna anläggningen i Borlänge eller hos en eller flera asiatiska samarbetspartners.

Under detta tidsintervall har samtidigt processen runt kundhanteringen effektiviserats så att företaget efterhand har börjat hantera större och mer komplexa kundkategorier än tidigare. Under tiden har koncernen fortsatt höja kvalitén mot kunderna och göra den mer kostnadseffektivt. Genom att bry sig om kunderna och sätta sig in i deras situation, har de anställda fått en djupare insikt i kundens omständigheter vilket gjort den anpassade produktutvecklingen både smidigare och snabbare.

Tillväxt

LC-Tecs mål är att uppnå en omsättningstillväxt som överstiger branschens genomsnittliga tillväxt på de marknader där LC-Tec finns representerat.

Marginal

LC-Tecs mål är att varje ny satsning, endera i form av ett verksamhetsområde eller förvärv som lanseras eller sker i framtiden skall redovisa en positiv rörelsemarginal inom en period av 12 till 24 månader efter etableringen.

Det långsiktiga målet är att Bolaget skall uppnå en rörelsemarginal om 20 procent. Tidpunkten för infriandet av detta mål är främst beroende av i vilken takt expansionen sker. Som en följd härav kommer LC-Tecs rörelsemarginal under de närmaste åren att understiga det långsiktiga målet. Målet är emellertid att expansionen skall ske med positiv rörelsemarginal i LC-Tec varje verksamhetsår från och med år 2025.

Soliditet och vinstmarginal

LC-Tec-koncernen soliditet skall långsiktigt överstiga 60 procent. Vidare skall Bolagets vinstmarginal över en konjunkturcykel uppgå till 10 procent.

Intäkter, kostnader och resultat

Försäljning och resultat

Koncernens intäkter uppgick under perioden januari till och med december 2023 till KSEK 25 349 (21 911), varav nettoomsättningen uppgick till KSEK 23 053 (16 843), med ett nettoresultat om KSEK -9 228 (-9 760). Resultatet per aktie efter skatt uppgick till SEK -0,31 (-0,55).

Likviditet och finansiering

Den 31 december 2023 uppgick LC-Tecs banktillgodohavanden till KSEK 2 070 (3 567).

Koncernen hade per den 31 december 2023 räntebärande skulder om KSEK 3 275 (531) samt har en checkräkningskredit om KSEK 3 000 vilken per den 31 december 2023 var utnyttjad med KSEK 338 (0).

Under det andra kvartalet 2023 stärkte LC-Tec sin kortfristiga likviditet genom ett kortfristigt lån om KSEK 3 000 från ett konsortium, vilket skedde till marknadsmässiga villkor. En del (40%) av detta lån kommer från ett bolag i vilket Ingvar Andersson, styrelseordförande i LC-Tec, är ägare.

Investeringar

LC-Tecs totala investeringar under året uppgick till KSEK 55 (1 253) och avsåg immateriella anläggningstillgångar med KSEK 0 (247) såsom patent och balanserade utgifter för utvecklingsarbeten och vad avser materiella anläggningstillgångar KSEK 55 (1 007) såsom inventarier, verktyg och installationer.

Avskrivningar

Årets resultat har belastats med KSEK 424 (294) i avskrivningar varav KSEK 377 (294) avser avskrivningar på inventarier, verktyg, installationer och immateriella tillgångar, KSEK 47 (0) avser avskrivningar på tidigare års balanserade utgifter för utvecklingsarbete samt 0 (0) avser avskrivning av goodwill.

Skatt och underskottsavdrag

Koncernens fastställda skattenetto 2023 uppgår till 0 Mkr (0). I koncernen finns ackumulerade skattemässiga underskott om totalt 55,1 Mkr (39,1 Mkr) efter beskattningen 2022.

Underskottsavdragen har per den 31 december 2023 värderats till 0 SEK.

Årets skatt på verksamhetsresultatet uppgår till KSEK 0 (f å 0).

Eget kapital och Skulder

Eget kapital

Per 31 december 2023 uppgick LC-Tecs egna kapital till KSEK 3 540 (9 692). Soliditeten uppgick per den 31 december 2023 till 26 procent (60).

Resultaträkning Koncernen

(KSEK)	2023-10-01 2023-12-31	2022-10-01 2022-12-31	2023-01-01 2023-12-31	2022-01-01 2022-12-31
Rörelsens intäkter				
Nettoomsättning	5 432	9 495	23 053	16 843
Aktiverat arbete för egen räkning	0	0	0	0
Övriga rörelseintäkter	419	245	2 296	5 068
Summa rörelsens intäkter	5 851	9 740	25 349	21 911
Rörelsens kostnader				
Råvaror och förnödenheter	-1 192	-1 582	-7 280	-7 412
Övriga externa kostnader	-1 461	-3 152	-6 961	-6 552
Personalkostnader	-3 958	-4 505	-18 611	-17 024
Avskrivningar av materiella och immateriella tillgångar	-109	-86	-424	-294
Övriga rörelsekostnader	-160	-86	-597	-185
Summa rörelsens kostnader	-6 880	-9 411	-33 873	-31 467
Rörelseresultat	-1 029	329	-8 524	-9 556
Resultat från finansiella poster				
Resultat från finansiella anläggningstillgångar	0	0	0	0
Ränteintäkter och liknande resultatposter	0	0	0	0
Räntekostnader och liknande resultatposter	-161	-19	-704	-204
Kursvinster-/förluster	0	0	0	0
Resultat efter finansiella poster	-1 190	310	-9 228	-9 760
Skatt på periodens resultat	0	0	0	0
Omtaxering tidigare resultat	0	-4 388	0	-4 388
PERIODENS RESULTAT	-1 190	-4 078	-9 228	-14 148

Balansräkning koncernen

(KSEK)	2023-12-31	2022-12-31
TILLGÅNGAR		
Immateriella anläggningstillgångar		
Immateriella anläggningstillgångar	230	277
Summa Immateriella anläggningstillgångar	230	277
Materiella anläggningstillgångar		
Maskiner och andra tekniska anläggningar	1 752	2 037
Inventarier, verktyg och installationer	248	362
Pågående nyanläggningar	0	0
Summa materiella anläggningstillgångar	2 000	2 399
Finansiella anläggningstillgångar		
Andra långfristiga värdepappersinnehav	0	0
Uppskjutna skattefordringar	0	0
Summa finansiella anläggningstillgångar	0	0
Summa anläggningstillgångar	2 230	2 676
Omsättningstillgångar		
Varulager mm		
Färdiga varor och handelsvaror	4 249	4 171
Förskott till leverantörer	32	126
Summa varulager	4 281	4 297
Kortfristiga fordringar		
Kundfordringar	3 725	4 580
Aktuella skattefordringar	0	0
Övriga kortfristiga fordringar	933	543
Upplupna intäkter och förutbetalda kostnader	541	495
Summa kortfristiga fordringar	5 199	5 618
Kassa, bank	2 070	3 567
Summa omsättningstillgångar	11 550	13 482
SUMMA TILLGÅNGAR	13 780	16 158

Balansräkning för koncernen

(KSEK)	2023-12-31	2022-12-31
EGET KAPITAL, AVSÄTTNINGAR OCH SKULDER		
Eget kapital		
Aktiekapital		
Eget kapital	3 014	2 636
Övrigt tillskjutet kapital	9 754	25 943
Annat eget kapital inklusive årets resultat	-9 228	-18 887
Summa eget kapital	3 540	9 692
Långfristiga skulder		
Skulder till kreditinstitut	220	376
Summa långfristiga skulder	220	376
Kortfristiga skulder		
Skulder till kreditinstitut	155	155
Förskott från kunder	0	163
Leverantörsskulder	2 683	1 121
Checkräkningskredit	338	0
Övriga kortfristiga skulder	4 073	988
Upplupna kostnader och förutbetalda intäkter	2 771	3 663
Summa kortfristiga skulder	10 020	6 090
SUMMA EGET KAPITAL OCH SKULDER	13 780	16 158

Förändring eget kapital koncernen

(KSEK)	Aktiekapital	Övrigt tillskjutet kapital	Annat eget kapital inkl. årets resultat	Summa eget kapital
Eget kapital 2023-01-01	2 636	25 943	-18 887	9 692
Nyemission	378	2 698		3 076
Periodens resultat			-9 228	-9 228
Eget kapital 2023-12-31	3 014	28 641	-28 115	3 540

Kassaflödesanalys koncernen

(KSEK)	2023-10-01	2022-10-01	2023-01-01	2022-01-01
	2023-12-31	2022-12-31	2023-12-31	2022-12-31
Den löpande verksamheten				
Rörelseresultat	-1 190	-2 547	-9 228	-9 760
Justering för poster som inte ingår i kassaflödet	109	0	424	294
Erlagd skattekostnad	57	0	228	348
Kassaflöde från den löpande verksamheten före förändringar av rörelsekapital	-1 024	-2 547	-8 576	-9 118
Kassaflöde från förändringar i rörelseresultat				
Ökning (-) / minskning (+) varulager	278	0	-78	-867
Ökning (-) / minskning (+) av kortfristiga fordringar	-971	0	513	-2 266
Ökning (+) / minskning (-) av kortfristiga skulder	-1 131	0	-1 904	928
Kassaflöde från den löpande verksamheten	-2 848	-2 547	-10 045	-11 323
Investeringsverksamheten				
Investering i materiella tillgångar	-55	-298	-55	-1 255
Förvärv av immateriella anläggningstillgångar	0	0	0	0
Tidigare nedskrivna långfristiga fordringar	0	0	0	0
Kassaflöde från investeringsverksamheten	-55	-298	-55	-1 255
Finansieringsverksamheten				
Amortering lån	-48	0	-156	-155
Upptagna lån	0	-26	3 000	0
Förändring checkräkningskredit	343	0	2 683	-420
Nyemission	0	0	3 076	15 502
Kassaflöde från finansieringsverksamheten	295	-26	8 603	14 927
Periodens kassaflöde	-2 608	-2 871	-1 497	2 349
Likvida medel vid periodens början	4 678	6 438	3 567	1 218
Likvida medel vid periodens slut	2 070	3 567	2 070	3 567

Resultaträkning moderbolaget

(KSEK)	2023-10-01 2023-12-31	2022-10-01 2022-12-31	2023-01-01 2023-12-31	2022-01-01 2022-12-31
Rörelsens intäkter				
Nettoomsättning	1 500	1 500	5 400	5 100
Övriga intäkter	2	2	9	32
Summa rörelsens intäkter	1 502	1 502	5 409	5 132
Rörelsens kostnader				
Övriga externa kostnader	-370	-188	-1 733	-960
Personalkostnader	-499	-660	-3 194	-3 978
Övriga rörelsekostnader	0	0	0	0
Summa rörelsens kostnader	-869	-848	-4 927	-4 938
Rörelseresultat	633	654	482	194
Resultat från finansiella poster				
Resultat från finansiella anläggningstillgångar	0	-16 000	0	-16 000
Räntekostnader och liknande resultatposter	-91	0	-470	-93
Summa resultat från finansiella poster	-91	-16 000	-470	-16 093
Resultat efter finansiella poster	542	-15 346	12	-15 899
Resultat före skatt	542	-15 346	12	-15 899
Förändring uppskjuten skatt	0	-4 000	0	-4 000
ÅRETS RESULTAT	542	-19 346	12	-19 899

Balansräkning moderbolaget

(KSEK)	2023-12-31	2022-12-31
Tillgångar		
Anläggningstillgångar		
Finansiella anläggningstillgångar		
Andelar i koncernföretag	17 085	14 585
Andra långfristiga fordringar	0	0
Uppskjuten skattefordran	0	0
Summa finansiella anläggningstillgångar	17 085	14 585
Summa anläggningstillgångar	17 085	14 585
Omsättningstillgångar		
Kortfristiga fordringar		
Aktuella skattefordringar	34	0
Övriga kortfristiga fordringar	0	0
Fordringar hos koncernföretag	4 158	1 031
Förutbetalda kostnader och upplupna intäkter	242	199
Summa kortfristiga fordringar	4 434	1 230
Kassa och bank	531	1 160
Summa omsättningstillgångar	4 965	2 390
SUMMA TILLGÅNGAR	22 050	16 975

Balansräkning moderbolaget

(KSEK)	2023-12-31	2022-12-31
Eget kapital och skulder		
Eget kapital		
Bundet eget kapital		
Aktiekapital	3 014	2 636
Reservfond	965	965
	3 979	3 601
Fritt eget kapital		
Balanserad vinst	-544	16 657
Överkursfond	14 623	14 623
Årets resultat	12	-19 899
	14 091	11 381
Summa eget kapital	18 070	14 982
Kortfristiga skulder		
Leverantörsskulder	95	151
Skatteskulder	0	34
Övriga kortfristiga skulder	3 364	486
Upplupna kostnader och förutbetalda intäkter	521	1 322
Summa kortfristiga skulder	3 980	1 993
SUMMA EGET KAPITAL OCH SKULDER	22 050	16 975

Förändring eget kapital moderbolaget

(KSEK)	Aktie- kapital	Reserv- fond	Övrigt fritt eget kapital	Summa eget kapital
Eget kapital 2023-01-01	2 636	965	11 381	14 982
Nyemission	378	2 698		3 076
Årets resultat			12	12
Eget kapital 2023-12-31	3 014	3 663	11 393	18 070

Kassaflödesanalys moderbolaget

(KSEK)	2023-10-01	2022-10-01	2023-01-01	2022-01-01
	2023-12-31	2022-12-31	2023-12-31	2022-12-31
Den löpande verksamheten				
Resultat efter finansiella poster	-1 190	310	-9 228	-9 760
Justering för poster som inte ingår i kassaflödet mm	109	86	424	294
Betald skatt	57	132	228	348
Kassaflöde från den löpande verksamheten före förändringar av rörelsekapital	-1 024	528	-8 576	-9 118
Förändring av rörelsekapitalet				
Förändring varulager	278	284	-78	-867
Förändring kortfristiga fordringar	-971	-3 308	513	-2 266
Förändring kortfristiga skulder	-1 186	618	-1 959	928
	-1 879	-2 406	-1 524	-2 205
Kassaflöde från den löpande verksamheten	-2 903	-1 878	-10 100	-11 323
Investeringsverksamheten				
Investering i immateriella och materiella tillgångar	0	-968	0	-1 255
Förändring av finansiella anläggningstillgångar	0	0	0	0
Kassaflöde från investeringsverksamheten	0	-968	0	-1 255
Finansieringsverksamheten				
Nyemission	0	1	3 076	15 502
Amortering lån	-48	394	-156	-155
Upptagna lån	0	0	3 000	0
Förändring checkkredit	343	-420	2 683	-420
Kassaflöde från finansieringsverksamheten	295	-25	8 603	14 927
Årets kassaflöde	-2 608	-2 871	-1 497	2 349
Likvida medel vid periodens början	4 678	6 438	3 567	1 218
Likvida medel vid årets slut	2 070	3 567	2 070	3 567

Nyckeltal

	2023-01-01 2023-12-31	2022-01-01 2022-12-31
Lönsamhet och räntabilitet		
Omsättningstillväxt (%)	36,87%	-16,48%
Rörelsemarginal (%)	neg	neg
Vinstmarginal (%)	neg	neg
Räntabilitet på eget kapital (%)	neg	neg
Kapitalstruktur		
Eget kapital (KSEK)	3 540	9 692
Balansomslutning (KSEK)	13 780	16 158
Sysselsatt kapital (KSEK)	7 135	10 599
Räntebärande nettoskuld (KSEK)	3 375	531
Kapitalomsättningshastighet (ggr)	1,69	1,45
Soliditet (%)	26%	60%
Skuldsättningsgrad (%)	95%	5%
Räntetäckningsgrad (ggr)	neg	neg
Kassaflöde och likviditet		
Kassaflöde före investeringar (KSEK)	-10 045	-11 323
Kassaflöde efter investeringar (KSEK)	-10 100	-12 578
Likvida medel (KSEK)	2 070	3 567
Investeringar		
Förvärv av materiella anläggningstillgångar (KSEK)	-55	-1 255
Förvärv av immateriella anläggningstillgångar	0	0
Försäljning av materiella anläggningstillgångar	-	-
Förvärv av aktier och andelar	-	-
Medarbetare		
Medelantalet anställda	41	32
Omsättning per medeltal anställd (KSEK)	618	685
Antalet anställda	26	42
Data per aktie		
Antal aktier	29 624 897	25 908 619
Resultat per aktie	-0,31	-0,55
Eget kapital per aktie (SEK)	0,12	0,37

Definitioner

Lönsamhet och räntabilitet

Omsättningstillväxt (%)	Förändring av intäkterna i procent av föregående periods intäkter
Rörelsemarginal (%)	Rörelseresultat i procent av omsättningen
Vinstmarginal (%)	Periodens resultat i procent av omsättningen
Räntabilitet på eget kapital (%)	Periodens resultat i procent av genomsnittligt eget kapital

Kapitalstruktur

Eget kapital (KSEK)	Eget kapital vid periodens slut
Balansomslutning (KSEK)	Summan av tillgångar eller summan av skulder och eget kapital
Sysselsatt kapital (KSEK)	Balansomslutning minskad med icke räntebärande skulder inklusive latent skatt
Räntebärande nettoskuld (KSEK)	Nettot av räntebärande avsättningar och skulder minus finansiella tillgångar inklusive likvida medel
Kapitalomsättningshastighet (ggr)	Årets omsättning dividerat med genomsnittlig balansomslutning
Soliditet (%)	Eget kapital i procent av balansomslutningen
Skuldsättningsgrad (%)	Räntebärande skulder dividerat med eget kapital
Räntetäckningsgrad	Resultat efter finansiella poster plus finansiella kostnader dividerat med finansiella

Kassaflöde och likviditet

Kassaflöde före investeringar (KSEK)	Resultat efter finansiella poster plus poster som inte påverkar kassaflöde minus förändring av rörelsekapital
Kassaflöde efter investeringar (KSEK)	Resultat efter finansiella poster plus poster som inte påverkar kassaflödet minus förändring av rörelsekapital och investeringar
Likvida medel (KSEK)	Banktillgodohavanden och kassa

Medarbetare

Medelantalet anställda	Medelantalet anställda under perioden
Omsättning per anställd	Omsättning dividerat med medelantalet anställda
Antalet anställda	Antalet anställda vid periodens slut

Data per aktie

Antal aktier	Antalet utestående aktier vid periodens slut
Resultat per aktie (SEK)	Periodens resultat dividerat med antal aktier
Eget kapital per aktie (SEK)	Eget kapital dividerat med antal aktier

Risikfaktorer

En investering i värdepapper är förenad med risk. Inför ett eventuellt investeringsbeslut är det viktigt att noggrant analysera de riskfaktorer som bedöms vara av betydelse för LC-Tec och Bolagets akties framtida utveckling. Nedan beskrivs de risker som bedöms vara av betydelse för Koncernen, utan särskild rangordning. Det finns risker både vad avser omständigheter som är hänförliga till Koncernen och branschen, samt sådana som är av mer generell karaktär. Därtill finns det även risker förenad med en investering i Bolagets aktie. Vissa risker ligger inom Bolagets kontroll. Redovisningen gör inte anspråk på att vara fullständig och samtliga riskfaktorer kan av naturliga skäl inte förutses eller beskrivas i detalj, varför en samlad utvärdering även måste innefatta övrig information i Memorandumet, samt en allmän omvärldsbedömning.

Nedanstående risker och osäkerhetsfaktorer kan ha en väsentlig negativ inverkan på LC-Tecs verksamhet, finansiella ställning och/eller resultat. De kan även medföra att aktierna i Bolaget minskar i värde, vilket skulle kunna leda till att investerare förlorar hela eller delar av sitt investerade kapital. Ytterligare risker som för närvarande inte är kända för Bolaget kan också ha en motsvarande negativ påverkan.

Risker relaterade till verksamheten och branschen

Makroekonomiska effekter kan negativt påverka Bolagets intjäningsförmåga, tillväxtpotentialer och rörelseresultat. Den generella efterfrågan på kameror och optiska produkter påverkas av olika makroekonomiska faktorer och trender som inflation, deflation, lågkonjunktur, handelshinder och valutafluktuationer. En ekonomisk nedgång kan vidare påverka kameraindustrin och av den anledningen resultera i försämrad betalningsvilja för kameraprodukter. Efterfrågan på kameror och optiska produkter påverkas även av utvecklingen på relevanta marknader, vilket kan påverka framtida försäljning för optikföretag, inklusive LC-Tec.

Valutarisk

I nuläget sker 98 procent av LC-Tecs försäljning i utländsk valuta, främst amerikanska dollar, medan produktionen är belägen i Sverige. Vidare sker även en del av Bolagets inköp i amerikanska dollar och Euro. Detta innebär att Koncernen är exponerad mot valutarisk på transaktioner och jämförbarheten av Koncernens resultat mellan perioder kan påverkas av förändringar i valutakurser. LC-Tec vidtar i dagsläget inga åtgärder för valutasäkring,

vilket gör att fluktuationer i växelkurser påverkar Koncernens omsättning och därmed resultat.

Beroende av kunder

Bolaget arbetar löpande med att få fler stora kunder för att minska beroendet av ett fåtal kunder och därigenom få jämnare intäktsströmmar. LC-Tec har dock i dagsläget ett begränsat antal kunder som står för en väsentlig del av Koncernens totala intäkter vilket medför ett stort beroende av enskilda kunder. Bolagets förmåga att fortsätta generera intäkter från nyckelkunder beror bland annat på Koncernens förmåga att upprätthålla starka relationer med dessa kunder. Skulle Koncernen inte lyckas göra detta, eller om någon av Bolagets kunder av annan anledning skulle välja en annan lösning än Koncernens eller väsentligt minska sitt kundengagemang skulle detta ha en väsentligt negativ inverkan på Koncernens intäkter och framtida lönsamhet.

Risker relaterade till koncernens införsäljningsprocess

LC-Tecs införsäljningsprocess vid nyetablering av kunder kan vara lång och medföra betydande kostnader och risker. Innan en första order erhålls från kund tar Bolaget vanligtvis fram ett antal olika förslag som ska granskas av den potentiella kunden och godkännas innan kunden lägger en större order. Detta utgörs oftast av en iterativ process med ett antal prototypleveranser. Det kan vara svårt att på förhand avgöra hur lång tid denna införsäljningsprocess tar och om förhandlingen kommer att resultera i en kundorder. Om införsäljningsprocessen tar längre tid än beräknat, eller helt misslyckas, kan detta

påverka Koncernens intjäningsförmåga och göra att intäkter från kunden kommer in senare än planerat eller helt uteblir, vilket skulle ha en väsentligt negativ inverkan på Bolagets verksamhet, resultat och finansiella ställning.

Beroende av samarbetspartners

LC-Tec bedriver merparten av sin försäljning direkt till slutkund. Koncernen bedriver dock en del av sin försäljning till kunder genom partners och är till viss del beroende av dessa för att kunna fortsätta och öka antalet kunder och försäljning. Bolaget har bland annat ett samarbetsavtal med Lightspeed Design, Inc för samtlig försäljning av Bolagets patenterade 3D-komponent PolarSpeed®. I det fall Lightspeed Design, Inc, eller en annan samarbetspartner, skulle välja att avsluta samarbetet med LC-Tec eller endast vilja fortsätta samarbetet på för Koncernen ofördelaktiga villkor, skulle detta kunna ha en negativ inverkan på försäljningen av Koncernens produkter samt medföra lägre intäkter för LC-Tec.

Risker relaterade till produktutveckling

Det är viktigt för LC-Tecs fortsatta utveckling att konstant se till att produkterna är tillräckligt differentierade från konkurrenternas samt håller tillräckligt högteknologisk standard så att konsumenter ser uppsida att fortsätta konsumera av LC-Tec. Det finns en risk att teknologisk utveckling hos konkurrerande verksamheter kan göra Koncernens produkter föråldrade, vilket gör att LC-Tec är beroende av produktutveckling för att bibehålla sin konkurrenskraft. Produktutveckling av denna karaktär kan vara resurskrävande och det föreligger en risk att bristande finansiella resurser, produktionstekniska resurser och/eller personalresurser förhindrar sådana satsningar, med konsekvens att Koncernen inte lyckas anpassa sina produkter till den allmänna tekniska utvecklingen alternativt att konkurrenters produkter eller teknologier överträffar Koncernens. Detta skulle kunna påverka kunders preferenser på ett för LC-Tecs ofördelaktigt sätt med minskade försäljningsintäkter som följd.

Det går inte att på förhand med säkerhet säga att utvecklingskostnader eller

kapitalinvesteringar kommer leda till ökade intäkter eller lönsamhet. Ökade utvecklingskostnader eller kapitalinvesteringar i kombination med utebliven ökning av intäkter kan ha en väsentligt negativ inverkan på Koncernens verksamhet, finansiella ställning och resultat.

Beroende av leverantörer

LC-Tec införskaffar material för framställning av optiska komponenter från ett begränsat antal leverantörer. Om en sådan leverantör skulle lida av kapacitetsbegränsningar, förseningar, arbetstopp eller annan störning i produktionen skulle en sådan leverantör vara oförmögen att följa leveransschemat, vilket i sin tur skulle kunna leda till försenade intäkter, högre produktionskostnader än förväntat och förseningar vilket skulle skada Koncernens affärs- och kundrelationer. Vidare finns det en risk att Koncernens leverantörer ingår exklusiva avtal med Bolagets konkurrenter, av andra anledningar inte är villiga att fortsätta avtalat samarbete med Koncernen eller att de inte skulle vara villiga att fortsätta avtalat samarbete på för LC-Tec acceptabla villkor och att LC-Tec i ett sådant läge inte skulle kunna ersätta en sådan leverantör på ett tidsmässigt, kvalitativt eller ekonomiskt fullgott sätt. Detta skulle ha en negativ inverkan på Koncernens verksamhet, resultat och finansiella ställning.

Beroende av nyckelpersoner

LC-Tec består av en relativt liten organisation med anställda som besitter en hög grad av teknisk kunskap beträffande framställning av optiska komponenter baserat på flytande kristallteknologi som i sin tur medför ett beroende av enskilda nyckelpersoner och förmågan att i framtiden kunna identifiera, anställa och behålla kvalificerade och erfarna medarbetare. Förlust av en kvalificerad lednings- eller nyckelperson kan innebära att viktiga kunskaper går förlorade, att uppställda mål inte kan nås eller att genomförandet av Bolagets affärsstrategi påverkas negativt. Om befintliga nyckelpersoner lämnar Koncernen och om LC-Tec inte kan anställa kvalificerade och erfarna nyckelpersoner kan detta ha en väsentlig negativ

inverkan på Koncernens verksamhet, resultat och finansiella ställning.

Sekretess och know-how

LC-Tec är beroende av know-how och bibehållen sekretess kring know-how för att bedriva sin verksamhet och tillverka konkurrenskraftiga produkter. Skulle LC-Tecs tillverknings-metoder och teknik spridas till konkurrenter skulle detta kunna få konsekvenser då det potentiellt skulle kunna urholka Bolagets produkters värde. Om anställda, konsulter, kunder, rådgivare eller andra personer som anlåtats skulle agera i strid med sekretessåtaganden avseende konfidentiell information, eller att konfidentiell information skulle avslöjas på annat sätt och utnyttjas av konkurrenter, skulle det kunna påverka Koncernens verksamhet, resultat och finansiella ställning väsentligt negativt.

Konkurrenter

LC-Tec är verksam främst på marknaden för utveckling och tillverkning av optiska komponenter baserat på flytande kristallteknologi. Konkurrenten på marknaden för optiska komponenter kännetecknas enligt Bolagets uppfattning av en stor spridning vad gäller olika teknologier, varianter och kombinationer av olika teknologier. LC-Tecs framtida tillväxt är beroende av Koncernens förmåga att behålla och förstärka sin marknadsposition samt att fortsätta att utveckla framgångsrika produkter för att möta kunders krav. Vissa av Koncernens nuvarande och potentiella konkurrenter har betydligt större resurser vad gäller finansiering, försäljningsorganisation och produktsortiment. Med hänsyn till konkurrenter på marknaden finns det en risk att LC-Tec inte kommer kunna vara en tillräckligt konkurrenskraftig partner till befintliga och nya potentiella kunder, som i sin tur skulle kunna ha en negativ inverkan på Koncernens omsättning och därmed en negativ påverkan på Koncernens verksamhet, resultat och finansiella ställning.

Med hänsyn till att Bolaget ännu inte visar positiva resultat, de långa försäljningsprocesserna samt Bolagets behov av att fortsatt investera i processutveckling finns

det risk för att Bolaget inte genererar positivt årsresultat inom en överskådlig framtid. Negativa eller otillräckliga resultat kan väsentligt försämra Bolagets möjligheter att finansiera expansion, marknadsföring och försäljning av produkter till nya och befintliga kunder eller ingå partneravtal för fortsatt utveckling och därmed ha en väsentlig negativ inverkan på Koncernens verksamhet, resultat och finansiella ställning.

Framtida finansiering

För att åstadkomma en ökning av Bolagets intäkter kommer det att krävas ökade försäljningsinsatser, utökad produktionskapacitet samt sänkt produktionskostnad. Att inte uppnå nödvändig produktionskapacitet och produktionskostnad kan leda till att Bolagets framtida ekonomiska ställning påverkas negativt.

Om Bolaget inte kan anskaffa tillräcklig finansiering eller fullfölja attraktiva affärsmöjligheter kan Bolagets förmåga att behålla konkurrenskraften i sitt erbjudande begränsas, vilket kan påverka Koncernens framtida verksamhet, ekonomiska ställning och lönsamhet. Det finns en risk att nytt kapital inte kan erhållas när det behövs eller på tillfredställande villkor eller att anskaffat kapital inte är tillräckligt för att finansiera verksamheten i enlighet med fastställda utvecklings-planer och mål. Detta skulle kunna leda till att Koncernen tvingas begränsa sin utveckling. Om Bolaget väljer att anskaffa ytterligare finansiering genom att emittera aktier eller aktierelaterade instrument kan aktieägare som väljer att inte delta bli lidande på grund av utspädningseffekter. Samtidigt kan en eventuell skuldfinansiering, om tillgänglig för Bolaget, innehålla villkor som begränsar Koncernens flexibilitet. Felbedömningar avseende Bolagets framtida kapitalbehov kan innebära flera negativa konsekvenser för Koncernens framtida verksamhet, ekonomiska ställning och lönsamhet.

Legala och regulatoriska risker

LC-Tecs potentiella framgång är delvis beroende av patent-skydd, varumärken och andra immateriella rättigheter. Det finns risk för att Koncernens patentportfölj och övriga

immateriella rättigheter inte kommer att utgöra ett fullgott kommersiellt skydd vilket skulle kunna få en väsentligt negativ inverkan på Koncernens verksamhet, resultat och finansiella ställning.

Det finns en risk att nya tillverkningsmetoder eller produkter utvecklas av andra aktörer som kan medföra att Bolagets immateriella rättigheter ersätts eller kringgås, eller att Bolaget inte kan erhålla erforderligt patentskydd, vilket kan få en negativ påverkan på Koncernens verksamhet, resultat och finansiella ställning. Det kommer alltid finnas en risk att konkurrenter kringgår Bolagets patent genom att utveckla liknande eller mer överlägsen teknik än den LC-Tec erbjuder. Att skydda Koncernen mot obehörig användning av dess produkter, teknik, varumärken och andra äganderätter kan vara kostsamt, tidskrävande och i vissa fall omöjligt och kan därmed negativt påverka Koncernens verksamhet, resultat och finansiella ställning.

Tvister och rättsliga förfaranden

Tvister, anspråk, utredningar och rättsliga förfaranden kan leda till att Koncernen måste betala skadestånd eller upphöra med viss verksamhet. Koncernen kan involveras i tvister inom ramen för sin normala verksamhet och riskerar att bli föremål för rättsliga anspråk som rör patent och licenser eller andra avtal. Dessutom kan styrelseledamöter eller anställda bli föremål för brottsutredningar och brottmålsprocesser. Sådana tvister, anspråk, utredningar och rättsliga förfaranden kan vara tidskrävande, innebära avbrott i den normala verksamheten, gälla stora skadeståndsanspråk och leda till betydande kostnader. Vidare är det ofta svårt att förutse utgången av komplicerade tvister, anspråk, utredningar och rättsliga förfaranden vilket innebär att detta skulle kunna inverka negativt på Koncernens framtida verksamhet, ekonomiska ställning och lönsamhet.

Inom produktområdet 3D säljer LC-Tec Displays AB den patenterade polarisationsmodulatore PolarSpeed® till det amerikanska företaget Lightspeed Design Inc. PolarSpeed® utgör grundkomponenten i Lightspeeds 3D-system DepthQ®, vilket de i sin tur via distributörer säljer

för visning av 3D-filmer på den internationella biografmarknaden.

En av Lightspeeds produkter, DepthQ® CineBright® som har hög ljuseffektivitet och är avsedd för större biografdukar, är nu föremål för ett interimistiskt försäljningsförbud utfärdat av en domstol i Tyskland efter att en konkurrent har hävdat att produkten gör patentintrång. Rättsprocessen kan komma att dra ut på tiden, och för LC-Tec innebär detta minskad försäljning inom det aktuella produktområdet under en tidsperiod vars längd är svår att förutse. Förbudet gäller enbart DepthQ® CineBright® i Tyskland, och det konventionella DepthQ®-systemet med högre försäljningsvolym omfattas överhuvudtaget inte.

Affärsområdet 3D utgör mindre än åtta procent av Bolagets totala omsättning och bedöms därför vara mindre signifikant för Bolagets finansiella ställning. Ett negativt utfall om så skulle inträffa för rubricerad tvist bedöms enligt Bolaget inte resultera i några slagkraftiga effekter för Bolagets verksamhet, resultat och finansiella ställning.

Bolaget är inte involverat i några rättsliga förfaranden med tredje part eller tillsyns- eller förvaltningsmyndigheter. Det finns dock en risk för att Bolaget kan komma att bli involverat i sådana framtida tvister relaterade till Koncernens pågående verksamhet. Sådana tvister kan röra sig om påstådda immateriella rättighetsintrång, vissa patents giltighet och andra kommersiella tvister. Tvister och anspråk kan vara tidskrävande, störa verksamheten, avse betydande ekonomiska belopp eller principiellt viktiga frågor samt medföra betydande kostnader och få en väsentlig negativ inverkan på Koncernens verksamhet, resultat och finansiella ställning.

Produktansvar

I det fall kunder upplever att Bolagets produkter inte fungerar på utlovat sätt eller når upp till kundens kvalitetskrav är Koncernen normalt skyldig att korrigerera eller ersätta defekta produkter. Det finns en risk att kunden kräver att Koncernen täcker kostnader som, förutom att

ersätta produkten, demontering, montering och andra externa kostnader. Om någon av Koncernens produkter skulle orsaka skada på en person eller egendom skulle Bolaget kunna bli skadeståndsansvarigt. Hantering av produktansvar, utöver de som täcks av Koncernens försäkringar, skulle negativt kunna påverka Koncernens kostnader och lönsamhet.

Risker relaterade till aktien och företrädesemissionen

En investering i Bolaget är förknippad med risk. Det finns inga garantier för att aktiekursen kommer att ha en positiv utveckling. Aktiemarknaden kan generellt gå ned av olika orsaker såsom räntehöjningar, politiska utspel, valutakursförändringar och sämre konjunkturella förutsättningar, vilka Bolaget saknar möjlighet att påverka. Aktiemarknaden präglas även till stor del av psykologiska faktorer. Bolagets aktie kan påverkas på samma sätt som alla andra aktier av dessa faktorer, vilka till sin natur många gånger kan vara problematiska för aktieägare att förutse och skydda sig mot. Det finns också risk för att Bolagets aktiekurs i framtiden kan komma fluktuera kraftigt, bland annat till följd av delårsmässiga resultatvariationer, den allmänna konjunkturen och förändringar i kapitalmarknadens intresse för Bolaget. Därutöver kan aktiemarknaden i allmänhet reagera med extrema kurs- och volymfluktuationer som inte alltid är relaterade till eller proportionerliga i förhållande till det operativa utfallet hos enskilda bolag.

Utspädning i samband med framtida nyemissioner

Bolaget kan i framtiden komma att besluta om nyemission av ytterligare aktier för att anskaffa ytterligare kapital. Nyemissioner kan även komma att riktas till andra investerare än de befintliga aktieägarna. Alla sådana ytterligare nyemissioner riskerar att minska det proportionella ägandet och röst-andelen för innehavare av aktier i Bolaget samt vinsten per aktie. En eventuell nyemission riskerar därtill att få en negativ effekt på aktiernas marknadspris.

Framtida utdelning

De nyemitterade aktierna medför rätt till utdelning först från och med den första

avstämningsdag som infaller efter att Företrädesemissionen har registrerats hos Bolagsverket. LC-Tecs mål är att ge aktieägarna en hög totalavkastning, dels genom aktieutdelning, dels genom värdestegring i aktien. Under förutsättning att Bolagets långsiktiga utvecklingsmöjligheter och finansiell ställning beaktas samt att Bolagets kassaflöde är positivt är Bolagets utdelningspolicy att dela ut maximalt en tredjedel av vinsten efter skatt. Styrelsen föreslår utdelning till aktieägarna inför varje årsstämma i samband med avläggande av årsredovisningen. Beslut om utdelning fattas av årsstämman. Bolagets förmåga att betala utdelningar i framtiden och storleken på sådana eventuella utdelningar är beroende av Bolagets framtida resultat, finansiella ställning, kassaflöden, behov av nettorelsekapital, investeringskostnader och andra faktorer. Det finns ingen garanti för att Bolaget kommer lämna någon utdelning till aktieägarna i framtiden. Tidpunkten för, och storleken på, eventuella framtida utdelningar förslås av styrelsen och beslutas på årsstämman.

Risker relaterat till handel i teckningsrätter

Den som på avstämningsdagen är registrerad som aktieägare i Bolaget erhåller teckningsrätter i relation till sitt befintliga aktieinnehav. Teckningsrätterna förväntas ha ett ekonomiskt värde som endast kan komma innehavaren till del om denne antingen utnyttjar dem för teckning av aktier senast den 5 april 2024 eller säljer dem senast den 3 april 2024. Efter den 5 april 2024 kommer, utan avisering, outnyttjade teckningsrätter att bokas bort från innehavarens VP-konto, varvid innehavaren helt går miste om det förväntade ekonomiska värdet för teckningsrätter. Både teckningsrätter och betalda tecknade aktier ("BTA") som, efter erlagd betalning, bokas in på VP-konto tillhörande dem som tecknat aktier, och kommer att vara föremål för tidsbegränsad handel på Nordic Growth Market Nordic SME Sweden.

Handeln i teckningsrätter kan vara begränsad, vilket kan medföra problem för enskilda innehavare att avyttra sina teckningsrätter och därigenom innebära att innehavaren inte kan kompensera sig för den ekonomiska

utspädningseffekt som Företrädesemissionen innebär. Sådana förhållanden skulle utgöra en risk för enskilda investerare. En begränsad likviditet kan också förstärka fluktuationerna i marknadspriset för teckningsrätter. Prisbildningen för dessa instrument riskerar därmed att vara inkorrekt eller missvisande och värdet kan i sin helhet gå förlorat.

Aktieägare som inte deltar i Företrädesemissionen drabbas av utspädning. Väljer aktieägare att inte utnyttja eller sälja sina teckningsrätter i förestående Företrädesemission i enlighet med det förfarande som beskrivs i detta Memorandum kommer teckningsrätter att förfalla och bli värdelösa utan rätt till ersättning för

innehavaren. Följaktligen kommer sådana aktieägares proportionella ägande och rösträtt i Bolaget att minska. Aktieägare som väljer att inte delta i Företrädesemissionen kommer att få sin ägarandel utspädd med maximalt 62,5 procent. Sådana aktieägare kompenseras inte för den utspädning av Bolagets resultat per aktie som Företrädesemissionen innebär. Deras relativa andel av Bolagets eget kapital kommer också att minska. Om en aktieägare väljer att sälja sina outnyttjade teckningsrätter eller om dessa teckningsrätter säljs å aktieägarens vägnar finns det en risk att den ersättning aktieägaren erhåller för teckningsrätterna på marknaden inte motsvarar den ekonomiska utspädningen i aktieägarens ägande i Bolaget efter att Företrädesemissionen slutförts.

Adresser

Bolaget

LC-Tec Holding AB (publ)
Tunavägen 281
781 73 Borlänge
Tel: +46 243-79 40 70
E-post: info@lc-tec.se
Hemsida: www.lc-tec.se

Finansiell rådgivare

Partner Fondkommission AB
Lilla Nygatan 2
411 09 Göteborg
Tel. +46 (0)31-761 22 30

Kontoförande institut

Euroclear Sweden AB
Box 191
101 23 Stockholm
Tel: +46 8 402 90 00

Revisor

Thomas Nielsen
Auktoriserad revisor
KPMG AB
Wallingatan 24, Borlänge
Tel: +46 243 21 21 00