

B & M IMPEX AB (PUBL)

Inbjudan till teckning av aktier i
B & M Impex AB (publ)
företrädesemission i juni 2009

The logo for BM IMPEX, featuring the text "BM IMPEX" in a bold, white, sans-serif font inside a blue oval shape.

BM IMPEX

A photograph of a modern, multi-story office building with a dark facade and large glass windows. The building is partially overlaid with a white wireframe architectural drawing of a similar structure. The Sony Ericsson logo is visible on the upper part of the building.

BM IMPEX
levererade
betongelement
till Vasakronans
byggnation av
Sony Ericssons
kontor i Lund

Thenberg & Kinde Fondkommission AB

Definitioner

BM Impex: B & M Impex AB (publ)

Thenberg & Kinde Fondkommission: Thenberg & Kinde
Fondkommission AB (publ)

HD/F-bjälklag: HD/F-bjälklag: Förspända Hålplattor, betongelement
för främst takkonstruktioner

CAD-ritning: Computer Aided Design, datoriserad konstruktionsritning

Mängdning: Beräkning av hur mycket byggmaterial som behövs i ett
byggprojekt

BI-Modellen (BIM): Building Information Model, datorbaserad visuali-
sering av byggprojekt för att prova olika arkitektur och bygglösningar

Kollisionstest: Datorbaserad visualisering av ett byggprojekt för att
upptäcka kollisioner mellan byggelement i själva konstruktionen

CE-certifiering: Conformité Européenne ("i överensstämmelse med
EG-direktiven"). En produkt med CE-märkning är godkänd att säljas i
EES-området.

ISO 9001: Kravstandard för kvalitetsledningssystem för organisationer

ISO 14001: Kvalitetscertifiering på miljöområdet

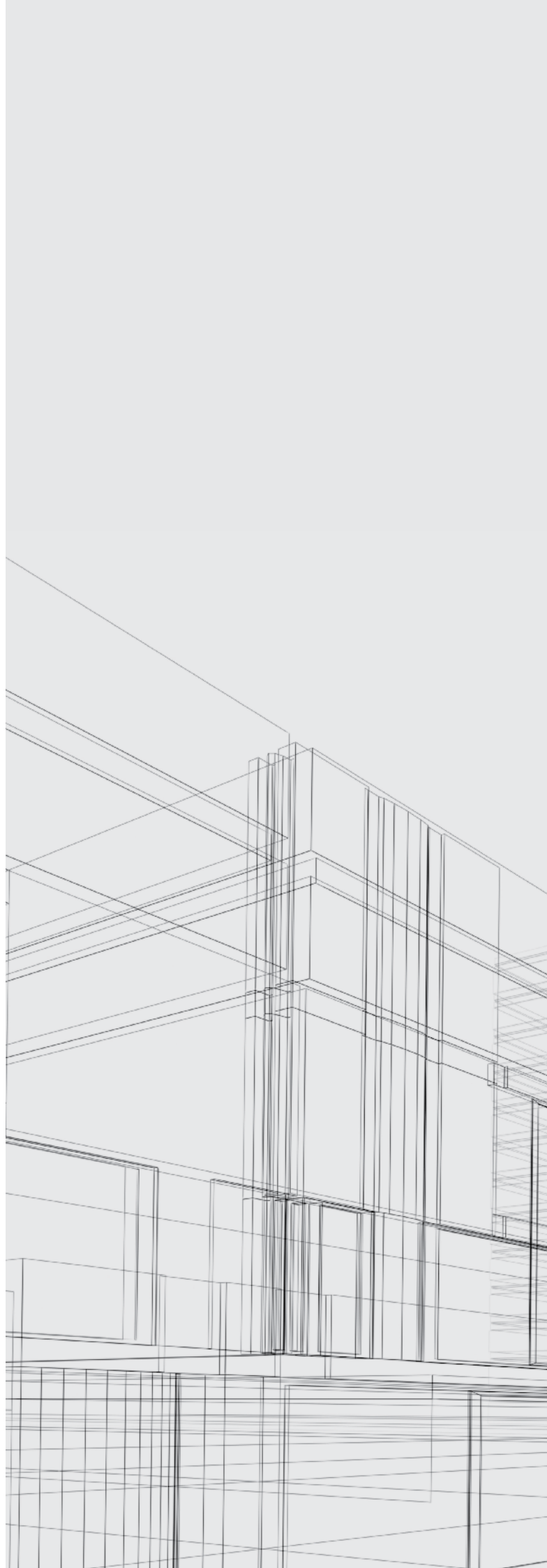
Med "BM Impex" och "Bolaget" avses B & M Impex AB (publ) org. nr 556660-9359.
Med "Thenberg & Kinde" avses Thenberg & Kinde Fondkommission AB (publ)
med org.nr 556474-6518. Erbjudandet riktar sig ej till personer vars deltagande
förutsätter ytterligare Memorandum, registreringar eller andra åtgärder än de som
följer av svensk rätt. Det åligger envar att iaktta sådana begränsningar enligt lagar
och regler utanför Sverige. Memorandumet får inte distribueras till eller inom land,
bland annat USA, Kanada och Japan, där distributionen eller erbjudandet kräver
åtgärder enligt föregående stycke eller strider mot lagar och regler i sådant land.
Svensk materiell rätt är exklusivt tillämplig på detta Memorandum och på erbjudan-
det enligt Memorandumet. Tvist rörande erbjudandet enligt detta Memorandum
skall avgöras enligt svensk lag och av svensk domstol. Finansiell rådgivare till BM
Impex Sweden AB (publ) är Thenberg & Kinde Fondkommission AB som bistått
Bolaget vid upprättandet av Memorandumet. Informationen i Memorandumet är
såvitt Thenberg & Kinde känner till uppriktigt återgiven samt ger en rättvisande bild
av erbjudandet.

All information som lämnas i Memorandumet bör noga övervägas, i synnerhet med
avseende på de specifika förhållanden som framgår i avsnittet "Riskfaktorer" och
som beskriver vissa risker som en investering i BM Impex aktie innebär.

Thenberg & Kinde Fondkommission AB ("Thenberg & Kinde Fondkommission")
har biträtt BM Impex i egenskap av finansiell rådgivare. Innehållet i Memorandu-
met baseras på information som tillhandahållits av BM Impex. Thenberg & Kinde
Fondkommission har granskat informationen och i övrigt vidtagit vedertagna
åtgärder för att förvissa sig om att den information som lämnas i Memorandumet
är riktig samt så objektiv, balanserad och fullständig som möjligt. Styrelsen i BM
Impex är ansvarig för Memorandumet. Information om styrelsen återfinns i avsnittet
"Styrelse, ledande befattningshavare och revisorer".

Memorandumet innehåller framtidsinriktade uttalanden och antaganden om fram-
tida marknadsförhållanden, verksamhet och resultat. Dessa uttalanden återfinns i
flera avsnitt bland annat "Riskfaktorer", "Bakgrund och motiv", "Verksamhetsbe-
skrivning" samt "Kommentarer till den finansiella utvecklingen" och inkluderar
uttalanden rörande Bolagets nuvarande avsikter, bedömningar och förväntningar.
Orden "anser", "avser", "bedömer", "förväntar sig", "förtutser", "planerar" eller
liknande uttryck indikerar vissa av dessa framtidsinriktade uttalanden. Andra
sådana uttalanden kan identifieras utifrån sammanhanget. Faktiska händelser och
resultatutfall kan komma att skilja sig avsevärt från vad som framgår att sådana
uttalanden till följd av risker och andra faktorer som Bolaget påverkas av. Sådana
faktorer nämns under avsnittet "Riskfaktorer".

Memorandumet innehåller flera hänvisningar till information och marknadsunder-
sökningar framställda av tredje part, till exempel i fråga om marknadsstorlek.
I Memorandumet har intagits siffror och marknadsdata hämtade från publikationer
av Byggfakta, Boverket, SCB och Sveriges Byggindustrier vars adresser återfinns i
slutet av Memorandumet. Inga av dessa organisationer har några väsentliga intres-
sen i BM Impex. Informationen från dessa parter som ingår i Memorandumet har
återgivits korrekt och såvitt BM Impex känner till, genom jämförelse med annan in-
formation som offentliggjorts av berörd tredje man, har inga uppgifter utelämnats
som skulle göra den återgivna informationen felaktig eller missvisande.




Innehållsförteckning

3	SAMMANFATTNING
8	RISKFAKTORER
10	INBJUDAN TILL TECKNING AV AKTIER
11	BAKGRUND OCH MOTIV
13	VD HAR ORDET
14	VILLKOR OCH ANVISNINGAR
17	MARKNADSÖVERSIKT
20	AFFÄRSIDÉ, MÅL OCH STRATEGIER
21	VERKSAMHETSBESKRIVNING
22	AFFÄRSMODELL
30	FINANSIELL ÖVERSIKT OCH NYCKELTAL
32	KOMMENTARER TILL DEN FINANSIELLA UTVECKLINGEN
33	FINANSIELL STÄLLNING
34	STYRELSE, LEDANDE BEFATTNINGSHAVARE OCH REVISORER
36	AKTIEN OCH ÄGARFÖRHÅLLANDEN
37	VÄSENTLIGA ANTAL OCH ÖVRIG INFORMATION
39	SKATTEFRÅGOR I SVERIGE
40	BOLAGSORDNING
41	RÅKENSKAPER
44	NOTER
45	REVISIONSBERÄTTELSE
48	ADRESSER

Affärsidé

BM Impex erbjuder bygg- och fastighetsföretag ökad konkurrenskraft genom att tillhandahålla högkvalitativa, prisvärda insatsvaror i komponent- respektive konceptform. Bolagets styrka baseras på unik kombination av kompetens och effektiva lösningar gällande produkter, trading och logistik.



Sammanfattningen skall enbart ses som en introduktion till Memorandumet och beslut om att investera i aktier i BM Impex skall grunda sig på en bedömning av Memorandumet i dess helhet. Den som med anledning av uppgifterna i ett Memorandum väcker talan vid domstol kan bli tvungen att påta sig kostnaderna för översättning av Memorandumet. Endast i det fall att uppgifter som ingår i eller saknas i sammanfattningen eller översättningen är vilseledande eller felaktiga i förhållande till de andra delarna i Memorandumet kan en person göras ansvarig för dessa uppgifter.

Logistik är en mycket viktig del i BM Impex erbjudande.

Logistiken planeras utifrån kundbehovet, vilket innebär att leveranser sker just-in-time till byggarbetsplatsen. BM Impex tar kundens produkter från producent till byggarbetsplatsen med minsta möjliga miljöpåverkan genom kombinationen järnväg, båt och lastbil.

På bilden är det godsvagnar med HD/F-bjälklag till fastighetsbolaget Vasakronans byggnation i Lund med Sony Ericsson som hyresgäst.

SAMMANFATTNING AV MEMORANDUMET

Erbjudandet i korthet

Företrädesrätt

Innehav av en (1) aktie ger en (1) teckningsrätt och två (2) teckningsrätter ger rätt att teckna en ny aktie.

Teckningskurs

0,10 kr per aktie.

Avstämningsdag

22 maj 2009.

Teckningsperiod

29 maj – 12 juni 2009.

Handel med teckningsrätter

29 maj – 9 juni 2009.

Handel med Betald Tecknad Aktie (BTA)

Från den 29 maj till dess att emissionen är registrerad hos Bolagsverket.

Betalning för teckning genom företrädesrätt

Teckning genom betalning.

Betalning för teckning utan företrädesrätt

I enlighet med utsänd avräkningsnota.

Start för handel i nyemitterade aktier

Omkring vecka 27, 2009.

Antal aktier före nyemissionen

88 674 000 aktier.

Antal emitterade aktier

44 337 000 aktier.

Emissionsbelopp

4 433 700 kr.

Vid teckning utan företräde tecknas aktier i poster om 30 000 aktier, motsvarande 3 000 kr.

Tidpunkter för ekonomisk information

- Delårsrapport för perioden 1 januari – 30 juni, 28 augusti 2009.
- Delårsrapport för perioden 1 januari – 30 september, 27 november 2009.
- Bokslutskommuniké för 2009, 22 februari 2010.

Övrigt

ISIN-kod: SE0001747411

Kortnamn: BMIM

Handelspost: 10 000 aktier

Handelsplats: AktieTorget

Sammanfattning

Sverige har i snart 20 år haft en låg nivå på byggnation som andel av BNP jämfört med övriga EU. Idag finns det ett stort uppdämt behov av ökat byggande, särskilt bostäder.

I storstäderna råder sedan flera år en betydande bostadsbrist. Till exempel ökade Stockholms stads bostadskö under perioden 2004 till 2008 från 100 000 personer till 250 000 personer. Bristen på bostäder hämmar tillväxten eftersom det hindrar människor från att flytta till orter där det finns arbete.

Även utanför storstadsregionerna uppger sig allt fler kommuner ha bostadsbrist. Enligt Boverkets senaste undersökning från 2009 har 134 av 289 kommuner brist. Om man bara ser till kommunernas centralort har hela 70 procent (205 kommuner) brist.

Redan idag uppgår marknaden för byggmaterial enligt Bolagets bedömning till cirka 100 miljarder kronor per år. Sverige kommer dock att behöva öka sitt byggande rejält och därmed växer marknaden för byggmaterial. Eftermarknaden för byggmaterial förväntas öka då Miljonprogrammets bostäder behöver renoveras. Enligt Byggfakta behöver 650 000 av 850 000 lägenheter som byggdes mellan 1961–1975 att renoveras till en kostnad av minst 300 miljarder kronor, där en stor andel är byggmaterial.

Den svenska byggmarknaden har hittills präglats av ett lågt omvandlings- och konkurrenstryck. Detta medför att priserna på byggmaterial är höga i ett internationellt perspektiv. Statistik från SCB visar att priserna sedan 1980 har stigit dubbelt så snabbt som konsumentprisindex. Eftersom byggmaterial utgör 45 procent av kostnaden i byggproduktion är det dyrt att bygga i Sverige.

Utomlands är priserna på byggmaterial lägre och potentialen att sänka byggkostnaderna genom ökad import av byggmaterial är stor. Byggbranschens aktörer har länge hävdad att kvaliteten på utländskt material är sämre, men Boverket har i en studie dragit en annan slutsats:

”Erfarenhet från den internationella marknaden visar att kvaliteten på material är fullt jämförbar med den nationella.”

Ökad internationalisering och globalisering på världens varumarknader har i andra branscher lett till ökat konkurrenstryck och att priser på varor jämnats ut mellan olika marknader. Byggmaterialproducenterna i Sverige har dock hittills klarat sig ifrån detta. Boverket sammanfattar läget så här:

”Oligopol, prissamverkan och dolda rabattsystem begränsar konkurrensen, driver upp materialpriserna, utestänger leverantörer och försvårar för upphandling och sidoimport av byggmaterial.”

BM Impex avsikt är att genom internationell trading med byggmaterial och avancerad ”just-in-time”-logistik utmana de nationella byggmaterialproducenterna och bli en stor aktör inom importerat byggmaterial. Idag är importen liten. Genom att öka importen kan byggkostnaderna i Sverige pressas och byggvolymerna öka. BM Impex skall genom att specialisera sig på internationell trading med byggmaterial göra detta möjligt.

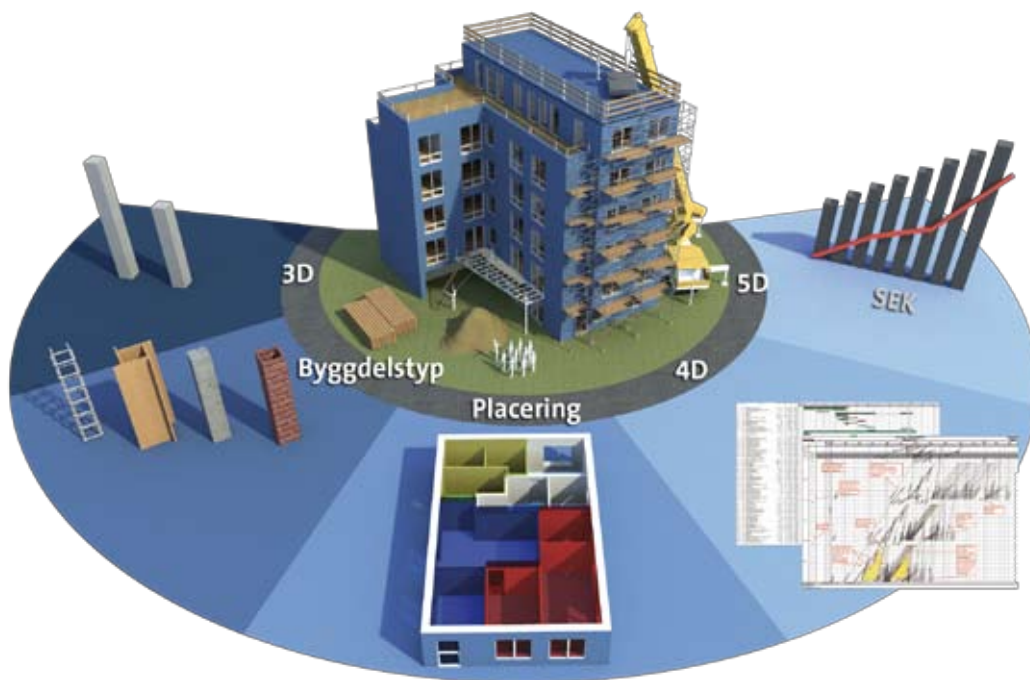
Sedan starten 2006 har BM Impex byggt upp ett nät av kvalitets-säkrade internationella leverantörer. Idag finns ett produktsortiment från prefabricerade betongelement till kompletteringsprodukter som fönster och dörrar. Bolaget vänder sig till stora och medelstora byggföretag, fastighetsbolag samt projektledningsföretag som vill ha kvalitetssäkrade produkter levererade ”just-in-time” och till ett pris som understiger vad de kan få på den svenska marknaden. BM Impex engagemang i ett projekt tar sin utgångspunkt i att skapa en virtuell bild av den framtida byggnaden en så kallad BI-Modell (BIM), som också kan beskrivas som byggnadens ”DNA”. Detta nytänkande säkerställer att mängder blir korrekta, genererar kalkylförslag, fungerar som tidplaneringsverktyg och gör det enkelt att presentera alternativa lösningar för kunden.

Med genombrottsorder som hotellet Park Inn Sjömannen i anslutning till World Trade Center i Malmö (en order på 21 miljoner kronor) och Sony Ericssons kontorsfastighet i Lund (14 miljoner kronor) har BM Impex visat att det finns en stor marknad för konceptet. Under de fyra första månaderna 2009 har orderingången mer än fördubblats jämfört med hela 2008 och uppgår nu till 44 miljoner kronor fördelade på flera projekt. Genom att nu kunna visa upp en portfölj av referensobjekt för presumtiva kunder kan tillväxten öka ännu mer framöver.

För att öka tillväxten vill BM Impex öka sitt rörelsekapital. Bolaget vill även fortsättningsvis kunna visa upp en stark finansiell ställning för att kunna ta hem de stora order som ligger i pipeline. Därför genomför Bolaget nu en emission med företräde för Bolagets aktieägare, som maximalt kan tillföra 4,4 miljoner kronor före emissionskostnader.

Riskfaktorer

Potentiella aktietecknare bör noga överväga risker i anslutning till BM Impex verksamhet och bransch samt Erbjudandet. Dessa risker är bland annat, men inte begränsade till, finansiella utmaningar under etableringsfasen, konjunkturen i byggbranschen, beroende av nyckelpersoner, leverantörer, valutautveckling samt risker relaterade till det aktuella Erbjudandet. Dessa är inte rangordnade och gör ej anspråk på att vara heltäckande. Samtliga faktorer av betydelse för Bolaget kan inte beskrivas här, varför varje potentiell aktietecknare även måste beakta övrig information i Memorandumet och göra sin egen bedömning av dess betydelse för Bolagets framtida utveckling, resultat och finansiella ställning, samt göra en allmän omvärldsbedömning. Ovannämnda risker utgör ett sammanfattande urval av de riskfaktorer som har betydelse för Bolaget alternativt en investering i BM Impex-aktien. För mer utförlig information hänvisas till avsnittet ”Riskfaktorer”.



BM Impex visualiserar kundens byggprojekt i en Building Information Model (BI-Modell) för att säkerställa att informationen och mängduppgifterna blir de rätta. Detta gör det enkelt att presentera alternativa bygglösningar för kunden. Vidare innebär modellen att kollisioner av komponenter upptäcks innan byggnationen påbörjats.

BM Impex i sammandrag

BM Impex affärsidé är att genom avancerad trading och logistik bli en ledande importör av byggmaterial på den svenska och nordiska marknaden. Sedan starten 2006 har Bolaget utvecklat ett koncept med internationell trading, kompletterande byggtkniska tjänster och "just in time"-leveranser. Målsättningen är att globaliseringens fördelar med ett ökat utbud av potentiella leverantörer nu äntligen skall nå den svenska marknaden för byggmaterial.

Under fjärde kvartalet 2008 och första kvartalet 2009 har Bolaget nått ett marknadsmässigt genombrott. Orderingången har ökat kraftigt.

Bland de inkomna beställningarna märks leverans av;

- Betongelement för 21 mkr till hotellet Park Inn Sjömannen, i anslutning till World Trade Center i Malmö
- Sandwichväggar, massiva väggar, HDF-bjälklag och plattbärlag för 7 mkr till lägenheter i Lomma centrum
- Betongelement för 11 mkr till teknikonsulten Rambölls kontor i Malmö.

Därmed har Bolaget nått en tillräckligt stor portfölj av referensobjekt för att försäljningen skall ta fart på allvar.

Med de stora projekt som ligger för leverans förväntar sig Bolaget att omsättningen för 2009 skall ligga på en väsentligt högre nivå än 2008. Bolaget räknar med att på kvartalsbasis kunna visa svarta siffror under 2009. Samtidigt ökar förfrågningarna och storleken på offertstocken. Bolaget förväntar sig att den goda orderingången skall hålla i sig under resten av året och att omsättningsutvecklingen kan fortsätta att öka under 2010.

Satsning på Stockholm

Med referensobjekt på plats, kopierar BM Impex konceptet till Stockholm, som är den enskilt största byggmarknaden i Sverige. Därför är förväntningar särskilt stora på det nyetablerade dotterbolaget BM Impex Stockholm. Dotterbolaget leds av H-P Möller, civilekonom med mångårig erfarenhet från ledande befattningar i byggbranschen som närmast kommer från Stockholms Byggmästareförening.

Stockholm är den enskilt största byggmarknaden i Sverige, med hög inflyttning, hög ekonomisk aktivitet på företagsmarknaden och en betydande bostadsbrist. BM Impex har arbetat upp bra leverantörskontakter i östra Europa, där flera länder har fått byggt mycket moderna fabriker för produktion av bland annat betongelement under den ekonomiska boomen som rått de senaste åren. Finanskrisen har nu lett till minskad lokal efterfrågan.

Ett viktigt ramavtal enligt lagen om offentlig upphandling har tecknats med ekonomiska föreningen HBV, som organiserar kommunala bostadsföretag från Ystad till Haparanda. Vid upphandlingar av entreprenader kan bostadsföretagen föreskriva att materialinköpen bör göras över HBV:s ramavtal. Med sina 300 medlemsföretag och indirekt 900 000 lägenheter kan detta avtal på sikt ge betydande beställningsvolym av främst kompositfönster. Marknaden för fönster i Sverige har hittills dominerats av andra material, medan kompositfönster har haft en svag ställning. Moderna kompositfönster är dock idag i allt väsentligt underhållsfria och har därför en lägre kostnad beräknad på livslängd. Bolaget förväntar sig att produktgruppen fönster skall medföra ett betydande omsättnings-tillskott.

Marknad

Marknaden för byggmaterial i Sverige uppgår enligt Bolagets bedömning till cirka 100 miljarder kronor och den nordiska till cirka 300 miljarder kronor. Idag är importen av byggmaterial till Sverige liten trots att priserna enligt Boverket på närliggande marknader i till exempel Östeuropa ligger 20–50 procent lägre än svenska priser. Utländskt byggmaterial håller minst lika god kvalitet som svenskt byggmaterial. Boverket drar i en rapport slutsatsen:

”Erfarenheten från den internationella marknaden visar att kvalitén på material är fullt jämförbar med den nationella.”

Priserna på byggmaterial i Sverige har sedan 1980 stigit dubbelt så mycket som konsumentprisindex. Dyra priser på byggmaterial leder till onödigt höga byggkostnader och till ett lägre byggande. Sverige har länge haft bland de lägsta nivåerna på byggande i hela Europa. Resultatet syns i långa bostadsköer i storstadsregionerna och ett eftersatt renoveringsbehov i främst miljonprogrammets bostäder. De närmaste åren kommer byggandet i Sverige att behöva öka kraftigt. Sänkta priser för byggmaterial genom ökad import kan bli en katalysator som får välbehövlig fart på byggbranschen.

Affärsidé

BM Impex erbjuder bygg- och fastighetsföretag ökad konkurrenskraft genom att tillhandahålla högkvalitativa, prisvärda insatsvaror i komponent- respektive konceptform. Bolagets styrka baseras på unik kombination av kompetens och effektiva lösningar gällande produkter, trading och logistik.

Finansiella mål

BM Impex skall inom ett antal år nå en årlig omsättning som överstiger 500 miljoner kronor och en vinstmarginal på 10 procent. Då verksamheten inte är särskilt kapitalkrävande kommer Bolaget på sikt att ha en utdelningsandel som överstiger hälften av den löpande vinsten.

Strategi

BM Impex har utvecklat strategier på olika områden för att nå de mål som företaget har för de närmaste åren.

Produkter, leverantörer och erbjudande

- Utöka antalet samarbeten med kvalitetssäkrade leverantörer från fler länder för att ytterligare komplettera produkterbjudandet. Särskilt är Östeuropa en prioriterad inköpsmarknad att växa på.
- Kontinuerligt följa den snabba tekniska utvecklingen inom byggnadsmaterial, på det internationella planet, för att kunna erbjuda kund och arkitekt optimala produktlösningar.
- Kontinuerligt söka av marknaden efter den leverantör som kan erbjuda de bästa kommersiella villkoren, inklusive logistiklösningar, för att ge kunden ett optimalt erbjudande.
- Successivt utvidga erbjudandet från att för närvarande ha huvudfokus på betongstommar, där Bolaget räknas som en etablerad leverantör, till att omfatta fler typer av produkter, där "torra hus" är ett viktigt delsteg. Med torra hus menas där BM Impex även ansvarar för leverans av tak, dörrar och fönster.

Marknad och försäljning

- Etablera dotterbolag med egen personal på de viktigaste geografiska delmarknaderna i Sverige, närmare bestämt Stockholm och Göteborg, förutom huvudkontoret i Helsingborg.
- På sikt etablera dotterbolag med egen personal på övriga nordiska marknader (Danmark, Finland och Norge i nämnd ordning).
- Förstärka budskapet med BI-Modellen.

Finansiering

- Prioritera att genom försäljningsökningar så snart som möjligt nå ett positivt resultat efter finansnetto samt ett positivt kassaflöde.
- Använda factoring genom Bolagets bank och därtill rörelsekrediter från till exempel ALMI för att säkerställa en god likviditet i samband med långa projektleveranser.
- Använda valutasäkring för att trygga budgeterat resultat i enskilda leveransprojekt.

Operationella mål

BM Impex mål är att inom tre år vara en etablerad och ansedd leverantör av byggnadsmaterial på den svenska marknaden, med god ställning i södra Sverige och Stockholmsområdet samt med etablerat kontor i Göteborg.

Under 2009 skall BM Impex:

- Bli en ansedd och etablerad leverantör av i första hand betongstommar i stora projekt
- Få igång en rullande försäljning av kompositfönster via ramavtal med HBV
- Ta de första orderna i Stockholmsområdet
- Nå lönsamhet på kvartalsbasis
- Ha en god orderstock inför 2010

Under 2010 skall BM Impex:

- Vara ansedd som en ledande leverantör av importerade byggvaror i Sverige
- Påbörjat etableringen av ett dotterbolag i Göteborg
- Nå en kraftig ökad omsättning och en god rörelsemarginal



Finansiella data i korthet

BM Impex målsättning är att inom tre år vara en etablerad och välkänd leverantör av byggnadsmaterial på den svenska marknaden, med god ställning i södra Sverige och Stockholmsområdet samt med etablerat kontor i Göteborg. För att nå detta har företaget, under de 3,5 år som verksamheten hittills har bedrivits, investerat betydande medel i att bygga upp verksamheten. Investeringarna har i huvudsak kostnadsförts och berör i sammandrag:

- Utvecklat ett koncept med leveranser av importerat byggmaterial och tilläggstjänster till stora och medelstora byggföretag
- Byggt upp ett produktsortiment av betong- och stålstommar samt kompletteringsprodukter
- Kvalitetssäkrat leverantörer i flera länder
- Byggt en organisation som klarar av att leverera stora projekt samt integrerat BI-Modellen i affärsprocessen
- Tagit och levererat ett antal stora projekt, särskilt inom betong- och stålstommar, i främst södra Sverige och därmed byggt upp en portfölj av referensobjekt

Sammanfattning Räkenskaper

	2009-01-01 –2009-03-31	2008-01-01 –2008-03-31	2008-01-01 –2008-12-31	2007-01-01 –2007-12-31	2005-07-01 –2006-12-31
RESULTATRÄKNING (belopp i tkr)					
Nettoomsättning	3 369	2 328	24 515	22 948	1 239
Handelsvaror	-2 889	-2 043	-21 388	-20 086	-1 047
Övriga externa kostnader	-895	-736	-4 272	-2 415	-928
Personalkostnader	-1 681	-1 586	-6 687	-4 192	-2 093
Av- och nedskrivningar	-102	-37	-247	-116	-153
Rörelseresultat	-2 198	-2 074	-8 079	-3 861	-2 982
Finansnetto	3	116	316	107	12
Resultat efter finansnetto	-2 195	-1 958	-7 763	-3 754	-2 970
Skatt	0	0	0	0	0
Resultat efter skatt	-2 195	-1 958	-7 763	-3 754	-2 970
BALANSRÄKNING (belopp i tkr)					
Tillgångar					
Immateriella tillgångar	399	0	421	0	0
Materiella tillgångar	1 193	663	1 265	540	108
Summa anläggningstillgångar	1 592	663	1 686	540	180
Varulager	28	27	28	24	21
Kundfordringar	4 277	2 606	5 123	2 649	232
Övriga fordringar	1 331	1 865	1 589	2 176	294
Likvida medel	3 298	11 890	6 135	13 768	3 109
Summa omsättningstillgångar	8 934	16 388	12 875	18 617	3 656
SUMMA TILLGÅNGAR	10 526	17 051	14 561	19 157	3 764
EGET KAPITAL OCH SKULDER					
Eget kapital					
Aktiekapital	887	887	887	887	630
Överkursfond	21 974	21 974	21 974	21 974	5 269
Balanserad vinst inklusive årets resultat	-16 682	-8 682	-14 487	-6 724	-2 970
Summa eget kapital	6 179	14 179	8 374	16 137	2 929
Kortfristiga skulder	4 347	2 872	6 187	3 020	835
SUMMA EGET KAPITAL OCH SKULDER	10 526	17 051	14 561	19 157	3 764

RISKFAKTORER

Investeringar i aktier är förenat med risktagande. Ett antal faktorer utanför Bolagets kontroll påverkar dess resultat och finansiella ställning, liksom ett flertal faktorer vars effekter Bolaget kan påverka genom sitt agerande. Nedan redogörs för ett antal riskfaktorer som bedöms kunna påverka BM Impex framtidsutsikter. Dessa är ej rangordnade och gör ej anspråk på att vara heltäckande. Samtliga faktorer av betydelse för Bolaget kan inte beskrivas här varför varje potentiell aktietecknare även måste beakta övrig information i Memorandumet och göra sin egen bedömning av dess betydelse för Bolagets framtida utveckling, resultat och finansiella ställning, samt göra en allmän omvärldsbedömning.

Generella risker

Intjäningsförmåga, likviditet och framtida kapitalbehov

BM Impex befinner sig sedan starten i en etablerings- och expansionsfas. Tills dess att rörelsen börjar generera positivt kassaflöde kan Bolaget komma att behöva anskaffa ytterligare kapital vid ett eller flera tillfällen i framtiden. Om ytterligare externt kapital måste tillföras via aktieemission riskerar befintliga aktieägares innehav att bli utspädd. Bolagets möjlighet att tillgodose framtida kapitalbehov är i hög grad beroende av dess försäljningsframgångar. Det finns ingen garanti för att BM Impex kommer att kunna anskaffa nödvändigt kapital, ens om utvecklingen är positiv i Bolaget. Härvidlag är även det allmänna marknadsläget för tillförsel av riskkapital av stor betydelse.

Osäkerhet i försäljning och resultat

Bolaget har sina kunder inom byggbranschen, som kännetecknas av stora svängningar mellan hög- och lågkonjunktur. Försäljningen kan fluktueras rejält mellan olika perioder och därför kan resultatet variera kraftigt från period till period, vilket kan påverka aktiekursen negativt. Starkt varierande försäljning och resultat kan också få finansiella konsekvenser. Bolagets bedömning är dock att dess koncept är mindre känsligt för konjunkturutvecklingen än vad konkurrenterna är.

Internationell handel och valutakurser

BM Impex bedriver trading på en internationell marknad och är utsatt för fluktuationer i valutakurser. Förändringar i den svenska kronans värde i förhållande till andra länders valutor påverkar storleken på Bolagets intäkter samt kostnader och kan därmed ha en väsentlig påverkan på resultatet. Bolaget är även utsatt för alla de risker som är förknippade med internationella verksamheter, såsom transportförseningar och uppehåll, införandet av nya tullar och avgifter, import- och exportrestriktioner, samt ekonomisk och politisk instabilitet. Vissa av BM Impex importländer är förknippade med politisk och ekonomisk risk. Dessa faktorer kan under vissa omständigheter ha en negativ inverkan på Bolagets verksamhet.

Kreditrisk

Vid en förväntad omsättningsökning kan Bolaget behöva ett utökat rörelsekapital för att hantera ledtider mellan leverantörsbetalningar och kundbetalningar. Bolaget kan i ett försämrat kreditklimat få svårigheter att få de rörelsekrediter som behövs för att upprätthålla en god likviditet. Denna risk är större så länge Bolaget inte nått en betryggande lönsamhet.

Kunder

Byggbranschen är starkt konjunkturberoende och samtidigt inte särskilt kapitalkrävande. Många byggbolag arbetar med ett begränsat eget kapital och kan följaktligen snabbt drabbas av en försämrad finansiell ställning i en konjunkturavmattning. BM Impex kan härvidlag drabbas av förseningar i pågående kundprojekt eller att kunden kan få betalnings-svårigheter, vilket kan leda till kundförluster för Bolaget. Denna risk minimeras genom att ta obligatoriska kundkreditförsäkringar på alla affärer med belopp överstigande 10 000 kr, utom till kunder från statliga och kommunala sektorn.

Leverantörer

Bolaget har ingen egen tillverkning utan är beroende av leverantörer för inköp av byggmaterial. Bolaget följer ett kvalitetssäkringsprogram för att kontrollera och godkänna leverantörer. Bolaget är beroende av att leverantörer verkligen följer de kvalitetsstandarder som specificerats av BM Impex och risken för avsteg minimeras genom tät kontakt med leverantörerna avseende varje enskild order. Bolaget har en flexibilitet i valet av leverantör för varje enskild order, men om en leverantör fallerar inom ramen för en avtalad affär kan det drabba Bolaget, framför allt på kort sikt. Även om styrelsen bedömer att möjligheterna att anskaffa nya leverantörer är goda, kan ett misslyckande hos en viss leverantör att uppfylla produktspecifikationer, kvalitetsstandarder eller leveransplaner få negativ effekt på resultatutvecklingen för Bolaget.

Produktansvar

Bolaget importerar och säljer byggmaterial, som utgör en väsentlig komponent i byggnadskonstruktioner med mycket stora ekonomiska värden. Allvarliga byggfel på grund av kvalitetsbrister i byggmaterial som BM Impex importerat kan medföra stämningar med skadeståndskrav. Det finns inga garantier att försäkringsskydd kan erhållas som ger Bolaget tillräckligt skydd för att täcka de krav, som kan komma att framföras. Bolaget försöker minska risken genom att endast använda leverantörer som genomgått Bolagets kvalitetscertifieringsprocess.

Beroendet av nyckelpersoner och medarbetare

BM Impex är beroende av ett begränsat antal nyckelmedarbetare. Det gäller såväl teknisk personal som personal på marknadssidan. Även personal med kompetens inom internationell trading av byggmaterial räknas till nyckelpersonal. Lyckas inte Bolaget med att rekrytera och behålla kvalificerad personal kan affärsverksamheten drabbas av förseningar och det kan i värsta fall bli svårt att fullfölja affärsstrategin. Bolaget försöker begränsa risken att förlora nyckelmedarbetare genom att via riktade optionsprogram ge dessa ekonomiska incitament till att BM Impex skall lyckas med sin affärsstrategi och bli ett lönsamt och värdefullt företag.

Konkurrens

Bolaget är verksam inom internationell trading av byggmaterial. I nuläget är konkurrensen inom Bolagets nisch begränsad, men om konceptet når framgång är det sannolikt att nya konkurrenter kommer att etableras eller att kunderna själva kommer att försöka börja importera material, vilket kan pressa marginaler och lönsamhet.

Risker relaterade till Erbjudandet

Ägare med betydande inflytande

Efter föreliggande nyemission förväntas de största ägarna tillsammans inneha en betydande ägarposition i Bolaget. Följaktligen har dessa aktieägare möjlighet att utöva ett väsentligt inflytande på alla ärenden som kräver godkännande av aktieägarna, däribland utnämning och avsättning av styrelseledamöter och eventuella förslag till fusioner, konsolidering eller försäljning av samtliga eller i stort sett alla BM Impex tillgångar samt andra företagstransaktioner. Denna koncentration av företagskontrollen kan vara till nackdel för andra aktieägare som har andra intressen än majoritetsägarna.

Likviditetsbrist i BM Impex aktie

Det är inte möjligt att förutse hur likviditeten i BM Impex aktie kommer att utvecklas. Om handeln i aktien är svag eller obefintlig kan det innebära svårigheter för aktieägarna att med kort varsel sälja sina aktier.

Bolagets aktiekurs

Aktiekursen för BM Impex-aktien kan i framtiden komma att fluktueras kraftigt, bland annat till följd av resultatvariationer i rapporterna, den allmänna konjunkturen och förändringar i kapitalmarknadens intresse för Bolaget.

Logistiken planeras utifrån kundbehovet, vilket innebär att leveranser sker "just-in-time" till byggarbetsplatsen. Bolagets bedömning är att det finns stora besparingar att göra ute på byggarbetsplatserna genom en förbättrad logistik. Fördelarna visar sig bland annat i reducerade kapitalbindningskostnader, reducerad inkurans och ett smidigare produktionsflöde. Tillsammans bidrar detta till att väsentligt sänka byggnationskostnaderna.



INBJUDAN TILL TECKNING AV AKTIER I B & M IMPEX AB (PUBL)

Härmed inbjudes aktieägarna i BM Impex samt allmänheten och institutionella investerare att teckna aktier i BM Impex i enlighet med villkoren i detta Memorandum. Emissionen genomförs med företrädesrätt för befintliga aktieägare och riktar sig först och främst till dem som är registrerade aktieägare BM Impex per avstämningsdagen den 22 maj 2009.

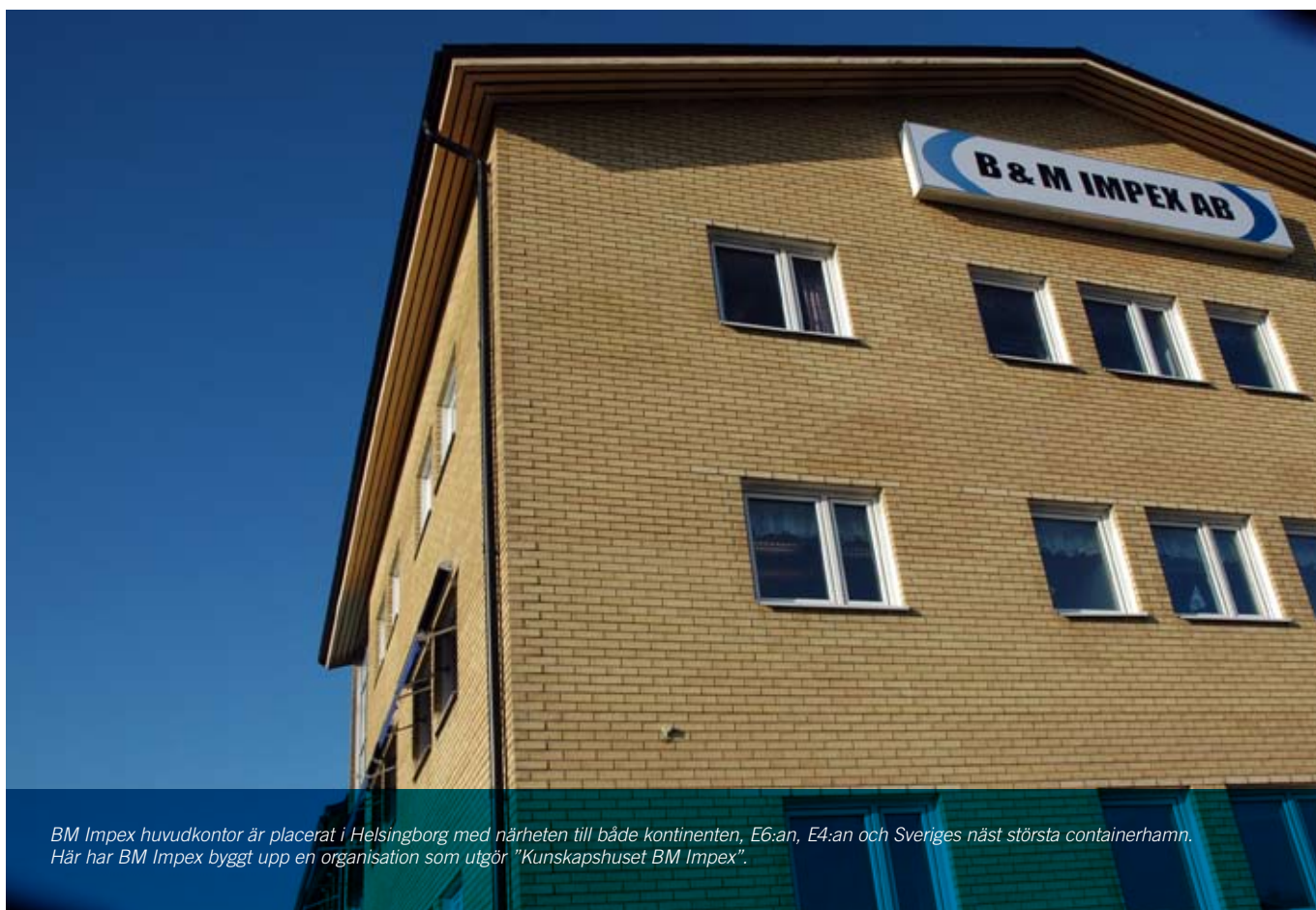
Styrelsen beslutade den 29 april, 2009, efter ett bemyndigande från årsstämman den 29 april, 2009 att genomföra en nyemission med företrädesrätt för Bolagets befintliga aktieägare av aktier. Innehav av en (1) aktie ger en (1) teckningsrätt och två (2) teckningsrätter ger rätt att teckna en (1) ny aktie. Teckningskursen per ny aktie uppgår till 0,10 kr.

Styrelsen beslut om nyemission av aktier innebär att aktiekapitalet kan öka med högst 443 370 kr till 1 330 110 kr fördelat på högst 133 011 000 aktier, envar med kvotvärde om 0,01 kr. Vid fulltecknad emission av aktier tillförs Bolaget 4 433 700 kr före emissionskostnader, vilka beräknas uppgå till cirka 900 000 kr.

Då styrelsens målsättning är att sprida ägandet för att erhålla en god likviditet i handeln med aktien erbjuds allmänheten och institutionella investerare att anmäla intresse för att teckna de aktier som ej tecknas av aktieägarna i BM Impex AB. Utspädningseffekten för den aktieägare som inte väljer att teckna i emissionen uppgår till 33,3 procent.

För ytterligare information hänvisas till detta Memorandum, vilket har upprättats av styrelsen i BM Impex med anledning av Erbjudandet.

Helsingborg i maj 2009
B & M Impex AB (publ)
Styrelsen



BM Impex huvudkontor är placerat i Helsingborg med närheten till både kontinenten, E6:an, E4:an och Sveriges näst största containerhamn. Här har BM Impex byggt upp en organisation som utgör "Kunskapsuset BM Impex".

BAKGRUND OCH MOTIV

BM Impex, listat på Göteborgs OTC-lista vid NGM Nordic MTF sedan maj 2007 och på AktieTorget sedan december 2008, genomför en nyemission med företrädesrätt för befintliga aktieägare som tillför Bolaget 4 433 700 kr före emissionskostnader. Då styrelsens målsättning är att sprida ägandet för att erhålla en ökad likviditet i handeln med aktien erbjuds allmänheten och institutionella investerare att anmäla intresse för att teckna de aktier som eventuellt ej tecknas av aktieägarna i BM Impex AB.

BM Impex avsikt är att genom internationell trading med byggmaterial och avancerad "just-in-time"-logistik utmana de nationella byggmaterialproducenterna och bli en stor aktör inom importerat byggmaterial. Idag är importen liten. Genom att öka importen kan byggkostnaderna i Sverige pressas och byggvolymerna öka.

Sedan starten 2006 har BM Impex byggt upp ett nät av kvalitets-säkrade internationella leverantörer. Idag finns ett produktsortiment från prefabricerade betongelement till kompletteringsprodukter som fönster och dörrar att erbjuda marknaden. Bolaget vänder sig till stora och medelstora byggföretag och projektledningsföretag som vill ha kvalitetssäkrade produkter levererade "just in time" och till ett pris som understiger vad de kan få på den svenska marknaden.

Under de fyra första månaderna 2009 har orderingången mer än fördubblats jämfört med hela 2008 och uppgår nu till 44 miljoner kronor fördelade på flera projekt. Genom att nu kunna visa upp en portfölj av referensobjekt kan tillväxten öka ännu mer framöver.

För att öka tillväxten vill BM Impex öka sitt rörelsekapital. Bolaget vill även fortsättningsvis kunna visa upp en stark finansiell ställning för att kunna ta hem de stora order som ligger i pipeline. Därför genomför Bolaget nu en emission med företräde för Bolagets aktieägare, som maximalt kan tillföra 4,4 miljoner kronor före emissionskostnader.

Styrelsen för BM Impex är ansvarig för den information som lämnas i Memorandumet. Härmed försäkras att styrelsen har vidtagit alla rimliga försiktighetsåtgärder för att säkerställa att uppgifterna i Memorandumet, såvitt styrelsen känner till, överensstämmer med faktiska förhållanden och att ingenting är utelämnat som skulle kunna påverka dess innebörd.

Helsingborg i maj 2009

B & M Impex AB (publ)
Styrelsen

Under hösten 2008 och våren 2009 levererar BM Impex betongelement till; Hörby Sportcenter i Hörby, Pilängskolan i Lomma, Söderkullaskolan i Malmö, hyreshus i Lödde centrum och Rambölls nya huvudkontor i Västra hamnen i Malmö.

Dock är de tre största referensprojekten byggnationen av centrumbyggnad i Lomma, Park Inn Hotell Sjömannen i Malmö och på bilden fastighetsbolaget Vasakronans kontorsfastighet med hyresgästen Sony Ericsson i Lund.



VD HAR ORDET



Jörgen Brandsvig

”Oligopol, prissamverkan, dolda rabattsystem som begränsar konkurrensen och därmed driver upp materialpriserna, utestänger leverantörer och försvårar för upphandling och sidoimport av byggmaterial.”

Sedan den första dagen i november 2005, då BM Impex grundades, har vår affärsidé varit att konkurrensutsätta den svenska marknaden för byggmaterial. Vårt mål är att dra fördel av globaliseringens möjligheter och genom trading kraftigt öka andelen importerat material.

Byggkommissionen beskriver den svenska marknaden så här:

”Oligopol, prissamverkan, dolda rabattsystem som begränsar konkurrensen och därmed driver upp materialpriserna, utestänger leverantörer och försvårar för upphandling och sidoimport av byggmaterial.”

BM Impex styrka är att förespråka fri konkurrens mellan leverantörer. Vi ser globaliseringen som en möjlighet och vill i alla lägen ta till oss de fördelar som en internationell konkurrens erbjuder.

BM Impex skall alltid vara där den optimala affären erbjuds och aldrig sitta fast i några låsta positioner. Vi bygger nämligen vår verksamhet på trading. I trading finns endast en regel: ”Bästa affär avgör”.

Trading = flexibilitet
Produktion = begränsningar och krav

BM Impex sitter inte fast i en begränsad och påtvingad produktion som ställer stora krav på förräntning. Vår situation är den motsatta, att fritt plocka de produkter som kunden vill ha från den mest lämpliga leverantören. Genom trading kan vi välja den högsta kvaliteten till det lägsta priset och från den produktionsanläggning som geografiskt är bäst placerad.

Viktigt att tänka på är att den affär som är optimal idag inte behöver vara det imorgon. BM Impex skall präglas av flexibilitet och finnas där bäst förutsättningar ges. Trading är vår äldsta och mesta grundläggande kunskap och den skall bära framgång i både låg- och högkonjunktur. I Kunskaps huset BM Impex har vi kombinerat trading-, logistik- och byggkunskaper. Med stöd av IT-infrastruktur har vi integrerat dessa i våra projektprocesser till en unik affärsidé i byggbranschen.

Basorganisationen är nu uppbyggd i Helsingborg och anpassad att säkert kunna leverera stora projekt. Vidare har vi fått in de referensobjekt som BM Impex så väl har behövt för att vinna acceptans och respekt i den annars konservativa byggbranschen.

Genom att få in och leverera stora projekt som Sony Ericssons nya kontor i Lund till Vasakronan har vi bevisat att vår försäljningsorganisation fungerar och att vi klarar av att leverera stora projekt. Denna kompetens har inte byggt sig själv utan det har varit ”blod, svett och tårar”, med andra ord hårt arbete, ända sedan starten för 3,5 år sedan.

Med ett utvecklat koncept och basorganisationen på plats är vi mogna att ta nästa steg och börja skörda frukterna av vårt uppbyggnadsarbete. Med förhållandevis små medel kan BM Impex nu implementera konceptet först i Stockholm och därefter i Göteborg. Dotterbolagen i Stockholm och Göteborg kommer att arbeta i samma IT-system som finns installerat på huvudkontoret i Helsingborg. Därmed får vi till låga kostnader en lokal försäljningsorganisation i alla tre storstadsregioner, där byggverksamheten förväntas vara störst under överskådlig framtid. Detta innebär att Bolaget nu går mot en ännu mer spännande och lönsam fas i sin utveckling.

Vi är övertygade om att vår affärsidé och koncept har framtiden för sig och att vår potential är mycket stor. Den svenska marknaden för byggmaterial omsätter enligt Bolagets bedömning cirka 100 miljarder kronor och den nordiska cirka 300 miljarder kronor. **Potentialen är mycket stor och kan BM Impex bara ta en mindre del av marknaden så är vi ett miljardföretag.**

Vi tänker dock skynda långsamt och inte ta några risker. Genom denna företrädesemission säkerställer vi att vi även framöver kommer att kunna visa upp en god finansiell ställning för att kunna få in de stora affärer som ligger i pipeline och även ha tillräckligt rörelsekapital för att kunna leverera dem.

BM Impex befinner sig i ett spännande läge med stora kommersiella möjligheter. Jag vill passa på att tacka våra medarbetare för deras stora engagemang samt alla aktieägare och finansärer för stödet sedan starten. Samtidigt vill jag hälsa såväl gamla som nya aktieägare varmt välkomna att delta i Bolagets fortsatta expansion.

Välkommen!

Jörgen Brandsvig
Verkställande direktör
Helsingborg den 13 maj 2009

VILLKOR OCH ANVISNINGAR

Erbjudandet i korthet

Företrädesrätt

Innehav av en (1) aktie ger en (1) teckningsrätt och två (2) teckningsrätter ger rätt att teckna en ny aktie.

Teckningskurs

0,10 kr per aktie.

Avstämningsdag

22 maj 2009.

Teckningsperiod

29 maj–12 juni 2009.

Handel med teckningsrätter

29 maj–9 juni 2009.

Handel med Betald Tecknad Aktie (BTA)

Från den 29 maj till dess att emissionen är registrerad hos Bolagsverket.

Betalning för teckning genom företrädesrätt

Teckning genom betalning.

Betalning för teckning utan företrädesrätt

I enlighet med utsänd avräkningsnota.

Start för handel i nyemitterade aktier

Omkring vecka 27, 2009.

Antal aktier före nyemissionen

88 674 000 aktier.

Antal emitterade aktier

44 337 000 aktier.

Emissionsbelopp

4 433 700 kr.

Vid teckning utan företräde tecknas aktier i poster om 30 000 aktier, motsvarande 3 000 kr.

Avstämningsdag och företrädesrätt till teckning

Den som på avstämningsdagen 22 maj 2009 är registrerad som aktieägare i BM Impex äger företrädesrätt att för två (2) befintliga aktier i BM Impex teckna en (1) ny aktie. Innehav av en (1) aktie ger en (1) teckningsrätt och två (2) teckningsrätter ger rätt att teckna en (1) ny aktie. Aktierna handlas inklusive teckningsrätt till och med den 18 maj 2009 och exklusive teckningsrätt från och med den 19 maj 2009.

Teckningskurs

Teckningskursen för varje ny aktie är 0,10 kr. Courtage utgår ej.

Teckningsrätter

För varje aktie som innehas på avstämningsdagen erhålls en teckningsrätt. För teckning av en (1) ny aktie erfordras två (2) teckningsrätter.

Handel med teckningsrätter

Handel med teckningsrätter kommer ske under perioden 29 maj–9 juni 2009. Aktieägare skall vända sig direkt till sin bank eller värdepappersbolag med erforderligt tillstånd för att genomföra köp och försäljning av teckningsrätter. Erhållna teckningsrätter måste antingen användas för teckning senast den 12 juni 2009 eller säljas senast den 9 juni 2009 för att inte förfalla. Den aktieägare som inte använder erhållna teckningsrätter för teckning av aktier kommer att få vidkännas en utspädning av sitt innehav.

Nyemissionens totala belopp

Genom emissionen kommer Bolagets aktiekapital att ökas med högst 443 370 kronor till 1 330 110 kronor.

Teckningstid

Teckning med företrädesrätt (med stöd av teckningsrätter) sker genom kontant betalning under perioden 29 maj–12 juni 2009. Efter teckningstidens utgång saknar outnyttjade teckningsrätter värde.

Rätt till förlängning av teckningstiden samt emissionens fullföljande

Styrelsen förbehåller sig rätten att förlänga teckningstiden och flytta fram likviddagen samt, att under alla omständigheter, fatta beslut att inte fullfölja emissionen. Beslut att inte fullfölja emissionen skall fattas före det att avräkningsnotor skickas ut.

Anmälan

Direktregistrerade aktier

De aktieägare eller företrädare för aktieägare som på avstämningsdagen är registrerade i den av Euroclear Sweden AB ("Euroclear", tidigare VPC) för Bolagets räkning förda aktieboken, erhåller emissionsredovisning avseende erhållna teckningsrätter med vidhängande inbetalningsavi, Memorandum samt "Särskild anmälningsedel" för teckning med företräde. VP-avi avseende inbokning av teckningsrätter på aktieägars aktiekonto ("VP-konto") kommer ej att skickas ut.

Emissionsredovisningen från Euroclear med förtryckt inbetalningsavi skall användas om teckning sker med stöd av SAMTLIGA erhållna teckningsrätter. Observera att teckning genom utnyttjande av samtliga erhållna teckningsrätter skall ske senast den 12 juni 2009.

"Särskild anmälningsedel" skall användas om teckningsrätter har förvärvats eller avyttrats eller om av annat skäl teckning inte sker med stöd av samtliga teckningsrätter enligt emissionsredovisningen från Euroclear.

Förvaltar- eller förmyndarregistrerade samt pantsatta aktier

Aktieägare vars innehav är förvaltarregistrerat hos bank eller annan förvaltare, erhåller ingen emissionsredovisning från Euroclear. Anmälan om teckning och betalning skall istället ske enligt anvisningar från förvaltaren. För den som är upptagen i det i anslutning till aktiebokens särskilt förda register över panthavare med flera kommer panthavaren eller förmyndaren att meddelas separat.

Teckning av aktier utan stöd av teckningsrätter

Institutionella investerare samt privata investerare erbjuds att teckna de aktier som inte tecknas med utövande av företrädesrätt med stöd av teckningsrätter. Teckning sker i poster om 30 000 aktier motsvarande 3 000 kronor.

För det fall inte samtliga aktier tecknats med stöd av företrädesrätt skall styrelsen, inom ramen för emissionens högsta belopp, besluta om tilldelning av aktier som tecknats utan företrädesrätt. I första hand skall tilldelning ske till personer som har

tecknat aktier med stöd av företrädesrätt, pro rata i förhållande till deras anmälda intresse. Vid övertäckning kan tilldelning komma att ske med ett lägre antal aktier än vad som anmälningarna avser eller i vissa fall helt utebli. Intresseanmälan görs på "Anmälningssedel för teckning utan företräde". Aktieägare vars innehav är förvaltarregistrerat hos bank eller annan förvaltare och som vill teckna ytterligare aktier, skall anmäla detta till sin förvaltare.

Insändning av anmälningssedel

Insändning av anmälningssedlar sker enligt instruktioner nedan.

Erhållande av anmälningssedlar och Memorandum samt insändning av anmälningssedlar

Anmälningssedlar samt Memorandum kan laddas ner på www.thenberg.se/bmimpex alternativt www.bmimpex.se. Anmälningsshandlingar kan även rekvireras från Thenberg & Kinde Fondkommission AB (publ) enligt uppgifterna nedan.

Anmälan insändes till:

Thenberg & Kinde Fondkommission AB (publ)
Att: Emissioner
Box 2108
403 12 GÖTEBORG
Tel: 031-745 50 30 eller 031-745 50 00
Fax: 031-711 22 31

Anmälan kan även lämnas direkt på nedanstående adresser:

Thenberg & Kinde Fondkommission AB (publ)
Strandvägen 7B, entré 3
114 56 Stockholm
Tel: 08-545 845 00

Alternativt:

Thenberg & Kinde Fondkommission AB (publ)
Stortorget 9
211 22 Malmö
Tel: 040-698 90 00

Anmälningssedel måste vara Thenberg & Kinde Fondkommission AB (publ) tillhanda senast klockan 17:00 den 12 juni 2009. Anmälan är bindande. Endast en anmälningssedel av varje sort per person kommer att beaktas. Ofullständig eller felaktigt ifylld anmälningssedel kan komma att lämnas utan avseende. Inga tillägg eller ändringar får göras i den tryckta texten på anmälningssedeln.

Besked om tilldelning

Styrelsen kommer att bestämma hur fördelningen sker av de aktier som ej eventuellt tecknas med stöd av teckningsrätter. Vid övertäckning kan tilldelning komma att ske med ett lägre antal aktier än vad som anmälningarna avser eller i vissa fall helt utebli. När fördelning av aktier fastställts, sänds avräkningsnotor ut till dem som har erhållit tilldelning. Detta beräknas ske vecka 25, 2009. De som ej tilldelats aktier erhåller inget meddelande. Om teckningstiden förlängs flyttas tiden för besked om tilldelning fram i motsvarande antal dagar.

Betalning

Teckning genom betalning registreras hos Euroclear så snart detta är möjligt, vilket normalt innebär några bankdagar efter betalning. Därefter erhåller tecknaren en VP-avi med bekräftelse på att inbokning av Betalda Tecknade Aktier (BTA) skett på tecknarens VP-konto. BTA omvandlas till aktier så snart emissionen registrerats, vilket beräknas ske i vecka 27, 2009. För de aktieägare som har sitt aktieinnehav förvaltarregistrerat kommer information från respektive förvaltare att delges.

Betald Tecknad Aktie (BTA)

Teckning genom betalning registreras hos Euroclear så snart detta är möjligt, vilket normalt innebär några bankdagar efter betalning. Därefter erhåller tecknaren en VP-avi med bekräftelse på att inbokning av Betalda Tecknade Aktier (BTA) skett på tecknarens VP-konto. BTA omvandlas till aktier så snart emissionen registrerats, vilket beräknas ske i vecka 27, 2009. För de aktieägare som har sitt aktieinnehav förvaltarregistrerat kommer information från respektive förvaltare att delges.

Handel med BTA

Handel med BTA sker på AktieTorget under perioden 29 maj 2009 tills dess emissionen är registrerad hos Bolagsverket. Registrering hos Bolagsverket beräknas ske under vecka 27, 2009.

Leverans av aktier

De aktier som nytecknats är bokförda som BTA på VP-kontot till dess att nyemissionen har registrerats hos Bolagsverket vilket beräknas ske under vecka 27, 2009. Efter registreringen av nyemissionen hos Bolagsverket kommer BTA att omvandlas till aktier utan avisering från Euroclear. Avisering sker heller inte vid rensning av ej utnyttjade teckningsrätter.

Upptagande till handel av aktier

BM Impex aktie är upptagen till handel på AktieTorget. De nyemitterade aktierna kommer att upptas till handel på AktieTorget omkring vecka 27, 2009 efter det att registrering av emissionen har skett hos Bolagsverket och utbokning av tecknade aktier skett till respektive tecknare.

Utdelning

De nya aktierna medför rätt till utdelning från och med verksamhetsåret 2009. Vid eventuell utdelning sker utbetalning via Euroclear. Om aktieägare inte kan nås genom Euroclear, kvarstår aktieägarens fordran på BM Impex avseende utdelningsbelopp och begränsas endast genom regler om preskription. Vid preskription tillfaller utdelningsbeloppet Bolaget. Det finns inga restriktioner för utdelning eller särskilda förfaranden för aktieägare bosatta utanför Sverige. Vid en eventuell likvidation har aktieägare rätt till andel av överskott i relation till antalet aktier aktieägaren innehar.

Offentliggörande av emissionen

Snarast möjligt efter att teckningstiden avslutats, dock senast en vecka efter teckningstidens utgång kommer Bolaget att offentliggöra utfallet av emissionen. Offentliggörandet kommer att ske genom pressmeddelande som distribueras via AktieTorget och finnas tillgängligt på Bolagets hemsida.

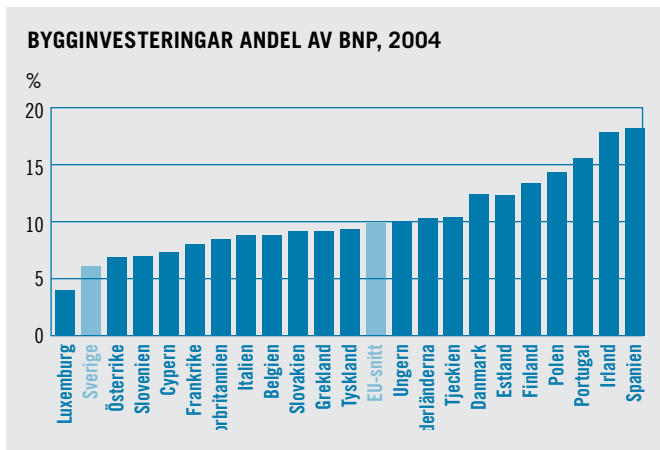
BM Impex produktsortiment har sin utgångspunkt i betong- och stålstommar. Därefter kan byggnaden kläs med flera produkter ur kompletteringsortimentet beroende på kundens behov. Bilden är tagen på projekt centrumbyggnad i Lomma med butiksyta i marknivå och bostäder upptill.



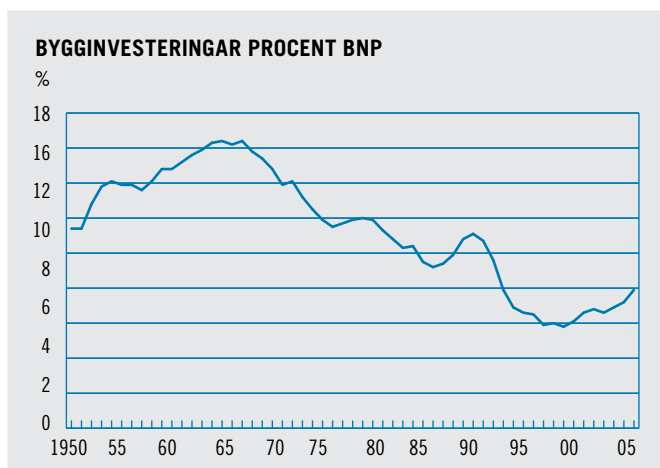
MARKNADSÖVERSIKT

Byggsektorn är en av de största näringarna i samhället. Enligt Sveriges Bygginvesteringar uppgick bygginvesteringarna år 2008 till 250 miljarder kronor, vilket motsvarade 8 procent av BNP. Antalet sysselsatta med bygginvesteringar uppgick då till drygt 300 000 personer, eller cirka 8 procent av antalet sysselsatta i Sverige.

Nivån på Sveriges bygginvesteringar ligger ändå lågt i både ett europeiskt och nordiskt perspektiv. I den senast tillgängliga statistiken från Eurostat låg Sverige år 2004 näst sist av de 22 länder som statistiken omfattar. Genomsnittet för bygginvesteringarna låg på cirka 10 procent av BNP, medan Sverige nådde en nivå på 6 procent. Såväl Finland som Danmark låg till exempel år 2004 på en nivå som var ungefär dubbelt så hög som Sveriges nivå.



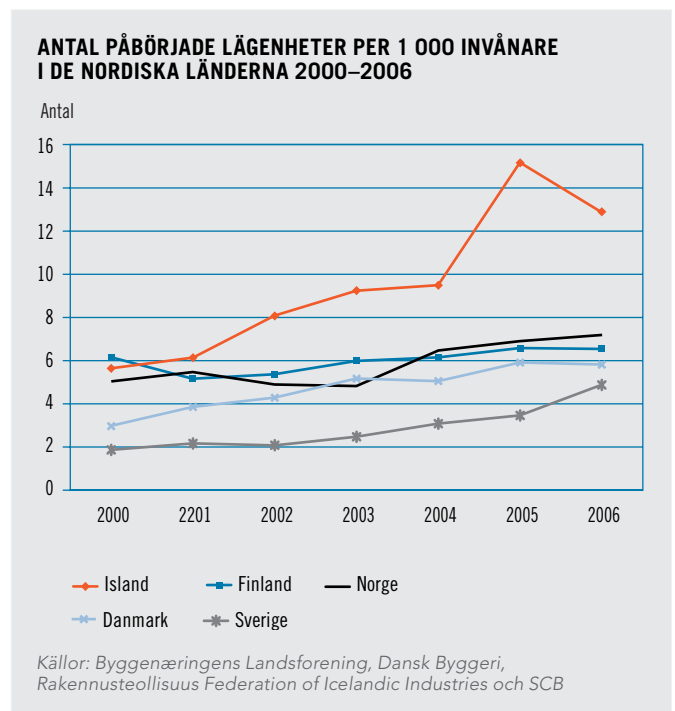
Även om Sverige rört sig uppåt sedan år 2004 till en nivå runt 8 procent för 2008 kan konstateras att nivån på Sveriges byggande under många år har legat på en historiskt låg nivå. Efter att ha haft en het byggmarknad främst i slutet av 1980-talet, kom en mycket kraftig nedgång i byggandet i samband med 1990-talskrisen, då realräntorna steg och en skatteomläggning ledde till höjda byggkostnader. Därefter har investeringsnivån legat på en låg nivå under snart 20 år. Detta har skapat ett uppdämt behov av byggnation som förr eller senare måste byggas ifatt. Här ligger en stor potential för BM Impex. Bolaget kan som ny leverantör med ett nytt koncept sänka byggkostnaderna rejält. Därmed kan man bidra till att skapa en förbättrad byggkonjunktur som Bolaget samtidigt kan bli en av de stora vinnarna i.



Bostadssektorn

Byggandet är ojämnt fördelat. Bygginvesteringar i anläggningar och lokaler har hållits uppe bättre än investeringar i bostäder. Trenden är tydlig om man jämför internationellt. Enligt Housing Statistics in the European Union var Sverige det land i EU som år 2003 byggde minst bostäder. Medan genomsnittet i EU låg på 4,9 bostäder per 1 000 invånare låg motsvarande siffra i Sverige på 2,7 bostäder.

Lågt bostadsbyggande har lett till att allt fler kommuner i Sverige har brist på bostäder. Enligt Boverkets utredning Bostadsmarknaden år 2008-2009 uppgav 134 av landets 289 kommuner att de hade bostadsbrist. Det är en kraftig uppgång sett över den senaste tioårsperioden; år 1999 uppgav endast ett trettiotal kommuner att de hade brist på bostäder. En del kommuner har totalt sett balans i kommunen, men brist i centralorten. Bostäderna är alltså inte belägna där de behövs eller efterfrågas. I Boverkets utredning uppgav totalt 205 kommuner att de hade brist på bostäder i kommunens centralort, vilket innebär drygt 70 procent av kommunerna.



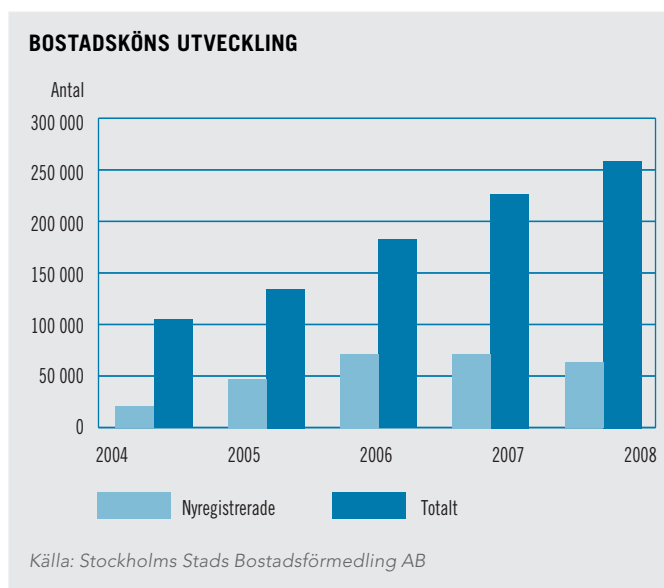
Vid en jämförelse med övriga nordiska länder kan konstateras att de ligger på en klart högre nivå på bostadsbyggandet. Island har haft en mycket hög nivå på sitt bostadsbyggande under den ekonomiska boom som präglade landet de senaste åren. Övriga nordiska länder ligger över tid ganska samlade kring ungefär 5-6 påbörjade bostäder per 1 000 invånare, medan Sverige ligger på en lägre siffra. Slutsatsen är att Sverige behöver öka sina bygginvesteringar totalt och särskilt i bostäder. För att få råd att öka bygginvesteringarna behöver byggkostnaderna sänkas.

Byggmarknaden i storstadsregionerna

I Stockholms stad ökade befolkningen med 15 000 personer under år 2008 och enligt Boverket lär invånarantalet i regionen passera tvåmiljonersstrecket under 2009. Efter Malmöregionen är Stockholmsregionen Sveriges snabbast växande. Inflyttningen driver även upp behovet av annan byggnation, som kontorslokaler, köpcentrum och lagerlokaler.

Idag råder det i Stockholm en betydande bostadsbrist, där främst unga människor har svårt att etablera sig på bomarknaden. Vakansgraden för hyresrätter ligger på låga 0,3 procent. Få hyresrätter bidrar till att driva upp prisnivån för bostadsrätter som under fjärde kvartalet 2008 låg på 27 350 kronor per kvadratmeter. Ändå förblir byggandet på en låg nivå. Nybyggnadstalen sjönk under 2008 med 44 procent till 6 800 påbörjade lägenheter, från en genomsnittlig nivå på 12 000 lägenheter under åren 2005–2007. Den tröga byggmarknaden är en tillväxthämmande faktor för Stockholm.

Bara mellan år 2004 och år 2008 har antalet personer i Stockholms stads bostadskö ökat från drygt 100 000 till över 250 000, trots att en årlig obligatorisk köavgift på 250 kronor infördes för några år sedan. Bostadssituationen är likartad i övriga storstadsregioner.



BM Impex etablerar för närvarande ett dotterbolag i Stockholm. Som nästa steg kommer ett dotterbolag i Göteborg att startas. Huvudkontoret finns redan i Helsingborg i Öresundsregionen. Bolaget kommer via lokal närvaro i Sveriges tre storstadsområden att effektivt nå ut med sitt erbjudande om sänkta priser för byggmaterial och byggproduktionskostnader. Då storstadsregionerna kommer att vara de heta byggregionerna kommer BM Impex med tre kontor att nå en mycket god marknadstäckning i Sverige som helhet.

Orsaker till lågt byggande

Byggbranschen har inte utsatts för samma omvandlingstryck som andra näringar i spåren av en ökande internationalisering och konkurrenstryck. Lite förenklat kan man säga att globaliseringen ännu inte har nått byggbranschen i Sverige. Istället anses branschen vara utpräglad konservativ och trögföränderlig med betydande ineffektivitetsproblem.

I Byggekommisionens betänkande "Skärpning Gubbar" från år 2002 (SOU 2002:115) beskrivs många av de problem som branschen lider av:

- Allvarliga byggfel
- Höga priser
- Svart arbetskraft
- Karteller

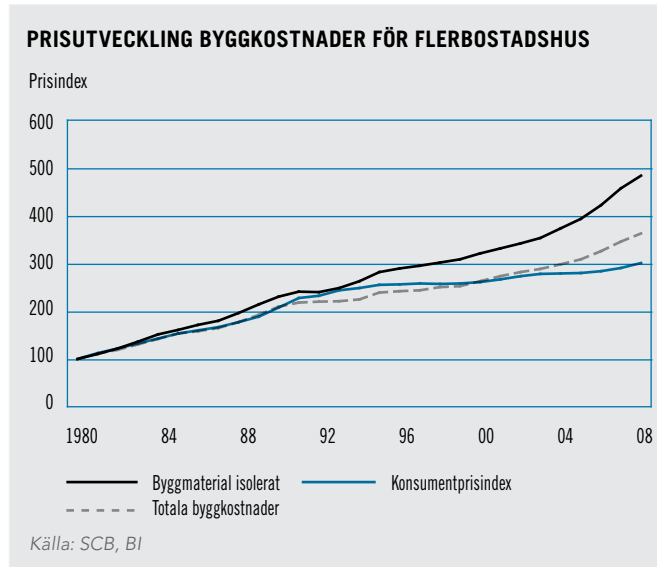
Bland annat konstateras att koncentrerade marknader, homogena produkter, höga inträdesbarriärer och ovanligt många kontaktytor mellan aktörerna ger en svag konkurrens. Den bristande konkurrensen orsakar i sin tur lågt omvandlingstryck och revirtänkande vilket förvärras av att branschen anses ha svårigheter att ta till sig ny kunskap. I förlängningen ger det bland annat symptom i form av bristande kvalitet och höga priser.

I februari 2009 gjorde Statskontoret i en nulägesanalys på uppdrag av Regeringen en uppföljning av Byggekommisionens tidigare utredning "Sega gubbar? En uppföljning av Byggekommisionens betänkande 'Skärpning gubbar!' " (2009:6), där implementeringen av de förbättringsområden och förslag som presenterats av Byggekommisionen följs upp. Statskontoret konstaterar dock att inga stora förbättringar skett sedan 2002:

- Sektorn är starkt fragmenterad i olika byggled och organisationer. De flesta av de åtgärder som vidtagits för att förbättra sektorn handlar, med några undantag, om punktvisa insatser.
- Inget av de förslag som lämnades av Byggekommisionen har lett till någon större förändring av sektorns arbetssätt och attityder.

Byggmaterial allt dyrare

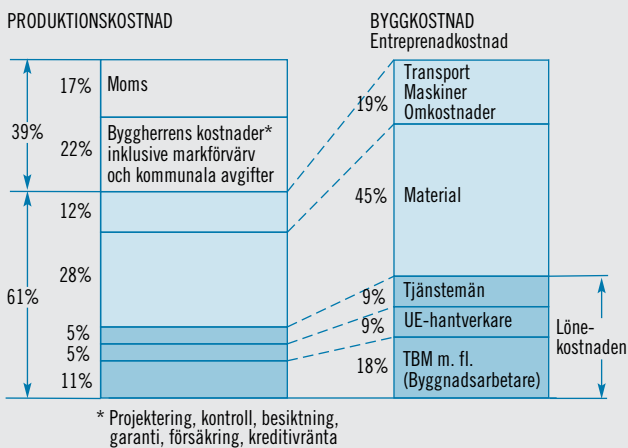
Bristande konkurrens och omvandlingstryck ses bland annat i att priserna på bygginvesteringar stigit väsentligt mer än konsumentprisindex sett över en längre tidsperiod. Särskilt har priserna på byggmaterial stigit kraftigt; sedan 1993 har priserna på byggmaterial stigit med över 90 procent, medan konsumentprisindex gått upp drygt 20 procent.



Idag anges som en viktig orsak till att det byggs så pass lite i Sverige att det inte går ihop ekonomiskt. Genomsnittskonsumerten har svårt att betala de hyror som måste tas ut för att få lönsamhet i nybyggnation av till exempel hyresrätter. Trots att det finns en stor efterfrågan klarar alltså inte konsument och producent av att mötas i en för båda acceptabel prisbild.

De stigande priserna på byggmaterial är en viktig orsak till att byggpriserna har gått upp. Som diagrammet till höger visar utgör materialkostnaderna 45 procent av själva byggkostnaden. Baserat på en byggmarknad i Sverige på cirka 250 miljarder kronor ger det en total marknad för byggmaterial på uppskattningsvis cirka 100 miljarder kronor.

KOSTNADER I ETT BOSTADSPROJEKT



Källa: SCB, BI

Eftersom kostnaderna för byggmaterial till flerbostadshus stigit dubbelt så mycket som konsumentprisindex är det inte konstigt att hyrorna för "vanligt folk" blivit för höga. Genom att öka importen av byggmaterial kan priserna sänkas. BM Impex strategi är att utmana den svenska prisbilden genom effektiv trading och logistik och därigenom bli en ledande aktör på import av byggmaterial.

Byggmaterial från Östeuropa

År 2002 startade Boverket BYMAS-projektet, *Ny Prisstruktur för byggmaterial i Sverige*. Projektet har sedan via tre delprojekt visat att byggpriserna i Sverige kan pressas genom import av material. I Östeuropa ligger priserna på enskilda produkter i många fall mellan 20–50 procent under den svenska nivån.

Invändningen från branschen har varit att utländskt byggmaterial håller lägre kvalitet än svenskt byggmaterial, men i sin rapport visar Boverket att det inte stämmer. Istället är en av Boverket slutsatser i rapporten:

"Erfarenheten från den internationella marknaden visar att kvalitén på material är fullt jämförbar med den nationella."

Östeuropa har under senare år haft en byggboom och idag finns det mycket moderna fabriker för produktion av prefabricerade betongelement, en av BM Impex huvudprodukter. Bolagets uppfattning, som även bekräftats av kunderna, är att dessa nya fabriker producerar byggmaterial som är överlägset svenskt material i kvalitet. Dessutom till en klart lägre prisbild.

Slutsatser

Marknaden för byggmaterial är idag starkt nationellt präglad och andelen importerat byggmaterial förhållandevis liten. Byggbranschen har ännu inte tagit till sig globaliseringens positiva effekter. I andra branscher har producentmarknaden vidgats från ett nationellt till ett internationellt perspektiv, men denna förändring har hittills uteblivit på marknaden för byggmaterial. Byggnadskommisionen har i rapporten *"Skärpning Gubbar"* sammanfattat läget:

"Oligopol, prissamverkan och dolda rabattsystem begränsar konkurrensen, driver upp materialpriserna, utestänger leverantörer och försvårar för upphandling och sidoimport av byggmaterial."

BM Impex har goda skäl att anta att marknaden för importerat byggmaterial kommer att öka i framtiden. Orsakerna är främst tre:

- Det finns ett uppdämt nybyggnadsbehov i Sverige som inte realiseras på grund av för höga byggkostnader.
- Byggmaterial utgör en stor del av de totala byggkostnaderna. Sänkta kostnader för byggmaterial kan leda till sänkta byggkostnader och därmed till en större byggproduktion.
- Byggmaterial håller lägre priser utomlands än i Sverige. Ökad import av byggmaterial kan bidra till de sänkta byggmaterialkostnader som behövs för att nybyggnationen skall ta fart.

Boverkets Byggnadsforum skriver i sin rapport *Ny prisstruktur för byggmaterial i Sverige* att:

"En ökad sidoimport av byggmaterial, och en ökad insikt i beställarledet om alternativa inköpsvägar, tvingar fram en prisanpassning hos aktörerna på den svenska marknaden och stimulerar till sund konkurrens."

BM Impex potential ligger i att vara en prispessande entreprenör som utmanar de strukturer som finns i den svenska byggbranschen och som hittills förhindrat en konkurrensutsättning av den svenska marknaden för byggmaterial.

Miljonprogrammet

Renoveringsbehovet i det så kallade miljonprogrammet (lägenheter som byggdes mellan 1960 och 1975) är mycket stort. Enligt en artikel i tidningen Byggfakta från augusti 2008 återstår det att renovera 650 000 av de 850 000 lägenheter som byggdes under åren 1961–1975. Kostnaden exklusive utvändiga el-, vatten och avloppsanslutningar uppskattas till minst 300 miljarder kronor. En stor del berör fönster, fasader, våtrum med mera samt diverse tekniska installationer.

BM Impex ser stora möjligheter i att leverera underhållsfria kompositfönster, säkerhetsdörrar, kök, badrum, fasader och andra byggprodukter till renoveringen av det svenska miljonprogrammet. Sänkta byggmaterialkostnader genom import kan reducera en del av behovet av hyreshöjningar. Hittills har ett ramavtal om inköp av kompositfönster slutits med HBV, en inköpsorganisation för kommunala bostadsföretag med indirekt 900 000 lägenheter i sitt bestånd. Avtalet bedöms på sikt kunna ge mycket stora beställningsvolymerna.

AFFÄRSIDÉ, MÅL OCH STRATEGI

Affärsidé

BM Impex erbjuder bygg- och fastighetsföretag ökad konkurrenskraft genom att tillhandahålla högkvalitativa, prisvärda insatsvaror i komponent- respektive konceptform. Bolagets styrka baseras på unik kombination av kompetens och effektiva lösningar gällande produkter, trading och logistik.

Vision

BM Impex vision är att bli det ledande internationella tradingföretaget av byggmaterial på den nordiska marknaden.

Finansiella mål

BM Impex skall inom ett antal år nå en årlig omsättning som överstiger 500 miljoner kronor och en vinstmarginal på 10 procent. Då verksamheten inte är särskilt kapitalkrävande kommer Bolaget på sikt att ha en utdelningsandel som överstiger hälften av den löpande vinsten.

Operationella mål

BM Impex mål är att inom tre år vara en etablerad och ansedd leverantör av byggnadsmaterial på den svenska marknaden, med god ställning i södra Sverige och Stockholmsområdet samt med etablerat kontor i Göteborg.

Under 2009 skall BM Impex:

- bli en ansedd och etablerad leverantör av i första hand betongstommar i stora projekt
- få igång en rullande försäljning av kompositfönster via ramavtal med HBV
- ta de första orderna i Stockholmsområdet
- nå lönsamhet på kvartalsbasis
- ha en god orderstock inför 2010

Under 2010 skall BM Impex:

- vara ansedd som en ledande leverantör av importerade byggvaror i Sverige
- påbörjat etableringen av ett andra dotterbolag i Göteborg
- nå en kraftigt ökad omsättning med en god rörelsemarginal

Strategi

BM Impex har utvecklat strategier på olika områden för att nå de mål som företaget har för de närmaste åren

Produkter, leverantörer och erbjudande

- Utöka antalet samarbeten med kvalitets-säkrade leverantörer från fler länder för att ytterligare komplettera produkt-erbjudandet. Särskilt är Östeuropa en prioriterad inköpsmarknad att växa på.
- Kontinuerligt följa den snabba tekniska utvecklingen inom byggnadsmaterial, på det internationella planet, för att kunna erbjuda kund och arkitekt optimala produktlösningar.
- Kontinuerligt söka av marknaden efter den leverantör som kan erbjuda de bästa kommersiella villkoren, inklusive logistiklösningar, för att ge kunden ett optimalt erbjudande.
- Successivt utvidga erbjudandet från att för närvarande ha huvudfokus på betongstommar, där Bolaget räknas som en etablerad leverantör, till att omfatta fler typer av produkter, där "torra hus" är ett viktigt delsteg. Med torra hus menas där BM Impex även ansvarar för leverans av tak, dörrar och fönster.

Marknad och försäljning

- Etablera dotterbolag med egen personal på de viktigaste geografiska delmarknaderna i Sverige, närmare bestämt Stockholm och Göteborg, förutom huvudkontoret i Helsingborg.
- Etablera dotterbolag med egen personal på övriga nordiska marknader (Danmark, Finland och Norge i nämnd ordning).
- Förstärka budskapet med BI-Modellen.

Finansiering

- Prioritera att genom försäljningsökningar så snart som möjligt nå ett positivt resultat efter finansnetto samt ett positivt kassaflöde.
- Använda factoring genom Bolagets bank och därtill rörelsekrediter från till exempel ALMI för att säkerställa en god likviditet i samband med långa projektleveranser.
- Använda valutasäkring för att trygga budgeterat resultat i enskilda leveransprojekt.



BM Impex levererade under 2008 och 2009 en komplett betongstomme till centrumbyggnaden i Lomma utanför Malmö. Åtagandet inkluderade leverans av komponenter inklusive montage. Den färdiga byggnaden innefattar 1 500 kvm butiksyta i marknivå. Övanpå butiksytan finns bostäder i två nivåer med en yta på 1 500 kvm och en utegård på cirka 700 kvm.

VERKSAMHETSBEKRIVNING

Historik

Jörgen Brandsvig har tidigare utifrån två tomma händer byggt upp företaget Frukt och Grönsaksmagasinet i Skåne AB, som han grundade år 1988. Verksamheten innebar att köpa in och på snabbaste och mest priseffektiva sätt skeppa färskvaror från hela världen till Sverige, exempelvis äpplen från Kina, bananer från Mellanamerika och vindruvor från Sydafrika. Internationell trading med färskvaror ställer stora krav på att produkterna skall komma fram i rätt tid och kräver kunskap inom logistik, språk, valutarisk, försäkringar, tullregler och även att ha kännedom om kulturella skillnader som finns mellan världens olika delar. När Frukt och Grönsaksmagasinet i Skåne AB såldes år 1996 hade det växt organiskt till en omsättning på 100 miljoner kronor.

När Brandsvig efter några år i ledande befattningar i andra större tradingföretag började studera byggbranschen hade han goda kunskaper om internationell trading samt avancerad logistik. Utifrån den information som förmedlades i media och med internationella kontakter och kunskaper började Brandsvig se stora affärsmöjligheter i byggbranschen. Frukt och Grönsaksmagasinet kunde på bara åtta år gå från 0 till 100 miljoner kronor i omsättning eftersom företaget angrep strukturen i branschen och hoppade över flera fördyrande mellanled. Brandsvig insåg snart att byggmaterialbranschen år 2005 fungerade likadant som färskvarubranschen på 1980-talet.

Möjligheterna till import av byggmaterial började undersökas. För att utvärdera importkonceptet startades B & M Impex AB (Bygg & Material Import Export) år 2005. Spetskompetensen inom trading och logistik kompletterades med specialistkunskaper för byggprodukter och om byggbranschen. Potentiella leverantörer i både Väst- och Östeuropa besöktes. Fabriksbesöken visade att prisbilden och kvaliteterna var över all förväntan i förhållande till motsvarande svenska produkter. Redan den inledande importen av byggmaterial, främst från Polen, visade sig vara mycket framgångsrik. Det stod ganska snabbt klart att med rätt inköpskanaler, med rätt logistik och genom att söka sig längre österut fanns det betydande möjligheter att pressa priserna.

Till en början var BM Impex tilltänkta målgrupp små byggföretag. Affärsidén var att bli den lokala byggmästarens importavdelning. Snart visade det sig att den stora marknaden låg hos stora och medelstora byggföretag, fastighetsbolag samt projektledningsföretag. Med ett starkt koncepterbjudande av byggmaterialeleveranser baserat på trading och avancerad logistik är potentialen hos de stora företagen väsentligt större.

Att bli en ansedd leverantör hos de stora företagen har dock tagit lång tid och krävt stora investeringar i uppbyggnad av organisation och verksamhet. Bolaget har sedan starten kvalitetssäkrat ett stort antal leverantörer i flera länder, utvecklat logistiklösningar för internationella "just-in-time"-leveranser, investerat i IT-infrastruktur och programvara och sammantaget tagit fram ett mycket konkurrenskraftigt koncept. Arbetet resulterade i en större genombrottsorder år 2007 på 14 miljoner kronor till en kontorsbyggnad i Lund, som förvaltas av Vasakronan och med Sony Ericsson som hyresgäst. Projektet innefattande leveranser av 10 000 ton betongelement från Polen via Ystad, vilket krävde över 400 transporter. BM Impex insats blev en stor framgång.

Bolagets bild av marknaden och möjligheterna har successivt bekräftats. Under 2008 har slutförda byggnationer som Lomma centrum, Pilängskolan i Lomma, Söderkullaskolan i Malmö och Hörby sportcenter lett till att portföljen av referensobjekt har utökats betydligt, vilket i sin tur lagt grunden för nya försäljningsframgångar. Orderingången under de fyra inledande månaderna under 2009 har mer än fördubblats jämfört med hela år 2008. Bolaget räknar med att orderingången kommer att ligga kvar på en fortsatt hög nivå under resten av året, eftersom antalet förfrågningar och offerterbjudanden har fortsatt att öka. Bolagets nyligen etablerade dotterbolag i Stockholm förväntas i sig leda till en väsentlig omsättningsökning.

Bolaget har idag ett färdigutvecklat koncept som består av:

- Infrastruktur med kvalitetssäkrade leverantörer från ett flertal länder och ett utvecklat kommunikationssätt för att överbrygga kulturella problem.
- Kunskaper som utgör ett bollplank för kunden gällande betong- och stål-stommar samt kompletteringssortiment som fönster, dörrar och kök.
- Building Information Model (BI-Modell), som är en integrerad mjukvarulösning, till stöd i Bolagets dagliga affärsprocess för att presentera lösningsalternativ för kunden och för att säkra korrekt bedömning av vilka volymer byggmaterial som behövs samt undvika eventuella installationskollisioner.
- Infrastruktur för logistiska lösningar samt specialställningar för transporter av betongelement.
- Just-in-time leveranser koordinerade med effektivt montage.

Se flödesfigur på sidan 22–23.

BM Impex mål är sedan starten 2006 att konkurrensetsätta den svenska byggmaterialmarknaden genom internationell import. Med närheten till både kontinenten, E6:an, E4:an och Sveriges näst största containerhamn har Bolaget sina lokaler optimalt placerade i Helsingborg. Här har Bolaget byggt upp en organisation som utgör Kunskapshuset BM Impex.

AFFÄRSMODELL



Produktionskapacitet i många länder

Förutsättningar förändras och nya idéer föds! Det är inte säkert att den producent som är bäst idag är det imorgon.

BM Impex konceptet bygger på att inte vara låst till en producent och ett land. BM Impex konkurrensutsätter kundens inköp hos flertalet producenter. Produktionskapacitet upphandlas där balansen mellan pris, kvalitet och leveranstid är som bäst vid det enskilda tillfället.

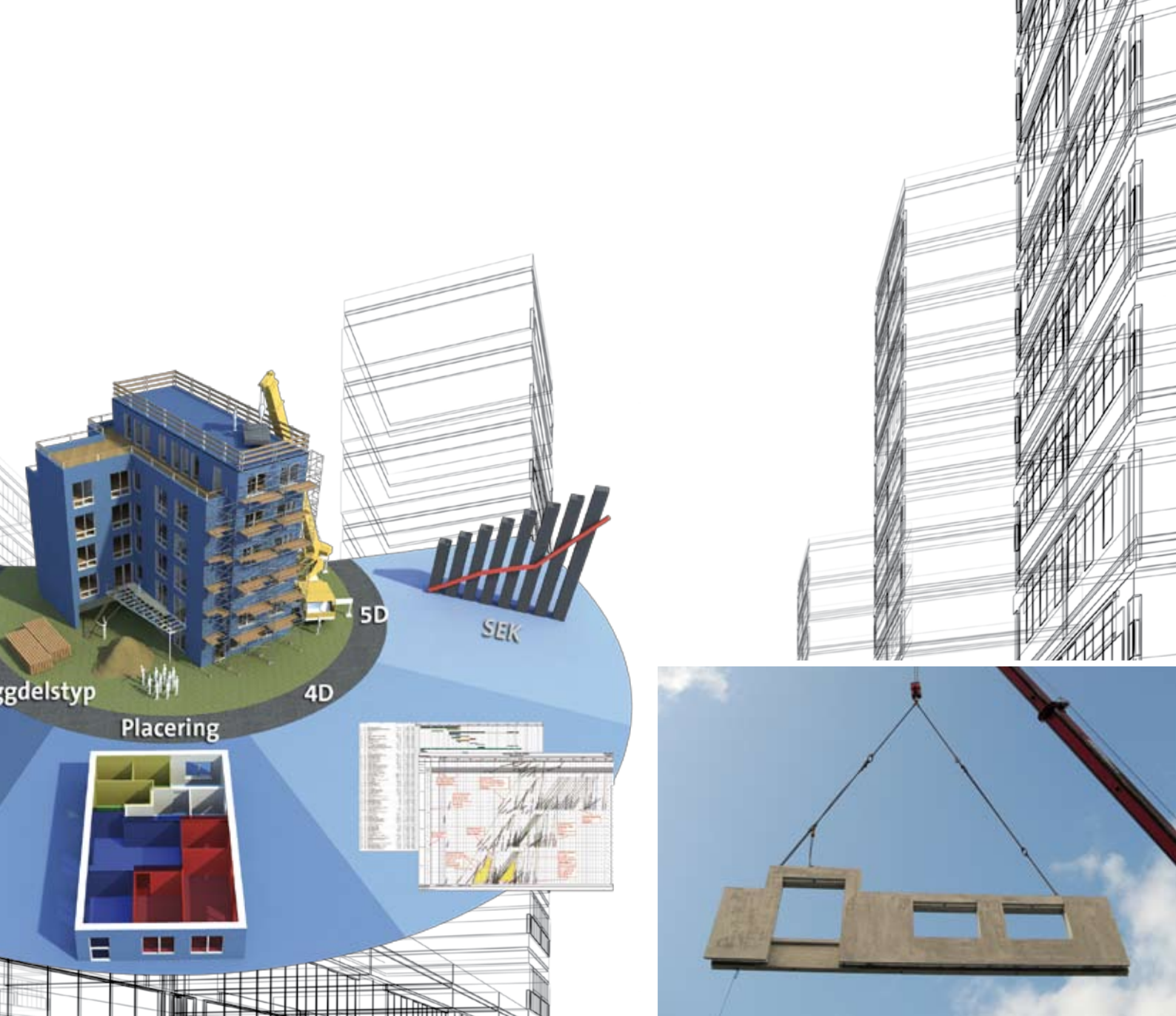
Prefab

BM Impex produktsortiment har sin utgångspunkt i betong- och stålstommar. Därefter kan byggnaden kläs med fler produkter ur kompletterings Sortimentet beroende på kundens behov.

BM Impex medverkar tidigt i byggprojektet och bidrar med kompetens som kan förbättra och förenkla byggnationen samt optimera logistiken.

Building information model

BM Impex visualiserar kundens byggprojekt i en Building Information Model (BI-Modell) för att säkerställa att informationen och mängduppgifterna blir de rätta. BI-Modellen lagras som en 3D-modell där alla byggdelstyper och produktionsresultat över modellens detaljer finns med. Detaljerna kan därefter härledas till en placering i byggnaden. Vidare finns möjligheten att väva in 4D-modeller där tidsperspektivet för byggnationen lagts till, även en 5D-modell kan skapas där kostnadsperspektivet ingår.



Konstruktionsoptimering och kollisionskontroll

BI-Modellen skapar en virtuell bild av kundens framtida byggnad. Detta gör det enkelt att presentera alternativa lösningar. Önskar kunden kontroll över kritiska punkter i byggnationen kan installationsritningar läggas in i BI-Modellen. Detta innebär att kollisioner upptäcks innan byggnationen påbörjats.

Leveransplanering

BI-Modellen används för att planera och kvalitetssäkra leveransordning samt för att uppnå optimal transportlastning. BM Impex tar kundens produkter från producent till byggarbetsplats med minsta möjliga miljöpåverkan genom kombinationen järnväg, båt och lastbil.

Montage

Om kunden själv inte önskar hantera montage gör BM Impex detta tillsammans med utvalda partners.

BM Impex erbjudande

BM Impex affärsidé tar sin utgångspunkt i avancerad trading där en stor styrka i bolaget är att snabbt hantera och dra fördel av globalisering och internationella impulser. Detta innebär att BM Impex skall till sina kunder leverera den produkt som vid varje enskilt tillfälle har den rätta balansen mellan teknik och pris.

Bolaget är idag både en produkt- och tjänsteleverantör. BM Impex har ingen egen produktionskapacitet då detta leder till inlåsning medan trading innebär flexibilitet. BM Impex koncept bygger på att inte vara låst till en producent och ett land. Istället konkurransutsätta kundens önskemål genom inköp hos flertalet producenter i flertalet länder.

Tradingkonceptet kompletteras därefter med närliggande tjänster, till exempel produktval, konstruktion, visualisering av byggprojekt i en BI-modell, kollisionstester, logistik lösningar och montage av produkter.

Produkter

BM Impex har idag ett produktprogram som kan levereras i koncept- respektive komponentform. Grundstrukturen i systemet är två stycken produktområden Betong- och stålstommar respektive ett Kompletterings-sortiment.

Inom Betong- och stålstommar finns följande produkter att tillgå:

- Sockelelement
- Sandwichelement
- Betongpelare
- Betongbalkar
- Massiva innerväggar
- Massiva ytterväggar
- Massiva bjälklag
- HD/f-bjälklag
- Plattbärlag
- Balkongplattor
- Betongtrappor
- Fackverkstakstolar
- Stålpelare
- Stålbalkar
- Samverkansbalkar
- TRP-plåt Väggar
- TRP-plåt Tak

Inom Kompletteringsprodukter finns följande produkter att tillgå:

- Fönster
- Dörrar
- Kök
- Fasadutsmückning

Varje produkt som nämns ovan kan levereras för sig. Vidare kan produktgrupperna kombineras för att utgöra till exempel en klimatskyddad byggnad. Detta innebär att fönster monteras i betongelementen på fabrik för att sedan skeppas ut på byggarbetsplatsen i "just-in-time" transporter för att så fort som möjligt monteras samman.

Produktstrategi

För att skapa trovärdighet på marknaden har Bolaget fokuserat på att i första hand bli en etablerad och ansedd leverantör inom prefabricerade betong- och stålstommar. Detta är en av de byggnadsdelar som står för det högsta enskilda projektvärdet i en byggnation. Strategin är att komma in tidigt i projekt genom att leverera betong- och



BM Impex tecknade våren 2009 ramavtal med HBV omfattande kompositfönster. HBV:s uppgift är att vara den självklara inköpskanalen för sina ägare, kommunala fastighetsbolag, som äger och förvaltar över 900 000 lägenheter. Bilden är tagen på installation av kompositfönster i en nyproduktion i Helsingborg.

stålstommar. Därmed blir det lättare att senare i projektet få leverera kompletteringsprodukter från det bredare sortimentet.

I sin strategi har Bolaget satsat på att bli bra på att leverera betong- och stålstommar, för att inte gapa över för mycket i ett tidigt skede. Med tiden förväntar sig Bolaget dock att få en kraftig omsättningsökning genom tilläggsbeställningar av Kompletteringsprodukter. Fördelen är att man i en kompletterande försäljning inte kommer att behöva lägga ner motsvarande försäljningsarbete som krävs för att få in den första delen av omsättningen. Därmed bör också marginalerna öka på sikt.

Tjänster

I själva konstruktions- och mängdningsarbetet börjar Bolaget med att visualisera byggprojektet i en Building Information Model (BI-Modell) för att säkerställa att informationen och mängduppgifterna blir de rätta. Bolaget har investerat i en mycket avancerad programvara som få andra leverantörer i branschen använder, men som samtidigt är positivt uppmärksammad.

Till skillnad från traditionella arkitekter/konstruktörer presenterar BM Impex även konkreta prislappar på alternativa bygglösningar. Bolaget konkurransutsätter inte bara inköpet av byggmaterial till en viss lösning som arkitekten/konstruktören valt, utan även själva lösningen i sig. BI-modellen gör det enkelt att visuellt presentera alternativa lösningar för konstruktion och arkitektur, med prislapp för produkt, logistikhantering och montage.

Konstruktionsoptimering och kollisionsskontroll

Med BI-Modellen kan installationsritningar för exempelvis VVS och el läggas in under projekteringsstadiet om kunden så önskar. Därmed kan kritiska punkter i byggnationen tidigt upptäckas. Ett exempel kan vara att håltagning för ett VVS-rör har utelämnats i ett betongelement, en kollision som kan upptäckas i datorsimuleringar innan byggnationen påbörjats.

Datorsimulerade kollisionstester har ett högt ekonomiskt värde eftersom kollisioner som upptäcks ute på byggarbetsplatser är kostsamma. De leder till förseningar i byggprojektet, omkonstruktioner ute på plats, höjda materialkostnader och totalt sett kraftiga fördyringar av projektet. BM Impex kompetens är så pass unik att

Bolaget har fått förfrågningar om att på konsultbasis göra enbart kollisionstester i projekt åt externa beställare, vilket kan bli en tillkommande intäktskälla.

BM Impex projektmetodik (BPM)

Bolaget har idag byggt upp en omfattande IT-infrastruktur, där basen är BM Impex projektledningssystem. Här sparas samtliga data från sidosystemen: BI-modell, kalkylverktyg, planeringsverktyg etcetera. Vidare är det i projektledningsverktyget som projektet får sitt unika identifikationsnummer.

I projektledningsverktyget hanteras projektledningen. Här sparas dokumentation i word-, excel- och pdf-dokument, e-posttrafik, dagboksanteckningar, uppgifter på ändrings- och tilläggsarbeten. Här sker också kostnadsuppföljningen genom att information inhämtas från ekonomisystemet.

Vidare finns möjlighet vid större byggnationer hantera logistikuppföljningen digitalt. Projektledaren i projektledningsverktyget kan följa komponenterna som lastas på fabrik och när de ankommer till byggarbetsplatsen i realtid. Fabriken och montage teamen registrerar över ett webbgränssnitt samt i mobila enheter när gods avgår och ankommer direkt i projektledningsverktyget.

Projektet får ett unikt ID-nummer i BM Impex IT-infrastruktur som gör projektet spårbart. Genom ett omfattande kvalitetssystem, samt med en BI-modell som beskriver projektets konstruktion, kan kunden även långt efter det att projektet har avslutats få tillgång till information om "byggnadens DNA". Informationen är värdefull exempelvis vid renoveringar, tillbyggnader et cetera, för att få kontroll över stommens uppbyggnad och VVS-, el- och datastruktur. Tjänsten kan utvecklas till att erbjudas på abonnemangsbasis, vilket kan bli ytterligare en intäktskälla.

Kunder

BM Impex vänder sig till kunder som vill sänka sina byggproduktionskostnader genom sänkta inköpspriser på byggmaterial och förbättrad logistikhantering. Kunderna kan indelas i tre segmen:

- Medelstora och stora byggföretag
- Construction Management-företag (byggprojektledningsföretag)
- Fastighetsbolag

När Bolaget grundades var tanken att vända sig till små och medelstora byggmästare. Affärsidén var att BM Impex skulle bli det lilla företagens egen importavdelning. De större företagen bedömdes kunna hantera sin import själva.

Efter att ha undersökt marknaden så har Bolaget konstaterat att genom att öka förädlingsgraden i erbjudandet och bli en mer komplett leverantör så är de större byggföretagen intresserade. Konkurrensen är mindre på stora projekt eftersom det är färre aktörer som har resurser att lämna anbud och därmed är också marginalerna bättre.

Försäljning och marknadsföring

BM Impex har sedan 2005 byggt upp en försäljningsorganisation som för närvarande består av fyra medarbetare. Bolaget satsar hårt på en aktiv marknadsbearbetning via olika säljkanaler.

Bolaget använder sig av direktutskick av skriftligt marknadsföringsmaterial till ansvariga beslutsfattare för inköp av byggmaterial i utannonserade byggprojekt. Utskicken följs sedan upp med telefonsamtal och personliga säljbesök. Bolaget finns också representerat på internetbaserade uppslagsverk för byggmaterial, vilket redovisar information för inköpare om möjliga leverantörer av olika byggmaterial.

Kontaktytorna med kunderna är många och blir allt fler i takt med att referensobjekten växer i antal. Detta då BM Impex aktivt arbetar hårt med att synas på projekten genom diverse profilförstärkande attribut, som skyltar med logotyp på exempelvis byggkranar. Vidare utrustas inhyrd montagepersonal med profilkläder i de egna projekten.

Långa införsäljningsprocesser

Generellt är införsäljningsprocesserna långa i byggbranschen och det är svårt att förutsäga exakt när ett projekt kommer att bli av. Förtroende och pålitlighet är avgörande komponenter för framgång på marknaden. BM Impex har hittills påverkats negativt av att ha få referensobjekt att visa upp för kunder, men då antalet referensobjekt nu ökat till över tio stycken är detta inte längre något problem. Antalet förfrågningar ökar också kraftigt, trots den svaga byggkonjunkturen.

Leverantörer och samverkanspartners

BM Impex har aktivt sedan starten sökt leverantörer i främst Östeuropa. Produktkvaliteten som går att erhålla utomlands är likvärdig med svenskt byggmaterials kvalitet, men till klart lägre priser. Boverket har i olika studier bekräftat att det förhåller sig på det viset.

Tidigt anställda Bolaget invandrade civilingenjörer med byggnadsteknisk utbildning som fick i uppdrag att undersöka marknaden i Östeuropa efter lämpliga leverantörer. I och med att inköpsmedarbetarna kunde prata polska hade Bolaget en stor fördel i kontakterna med de potentiella leverantörerna. BM Impex utvecklade tidigt en kvalitetscertifieringsprocess som säkerställer att de utländska fabrikena når upp till de kvalitetskrav som gäller på den svenska byggmarknaden.

Certifieringsprocessen säkerställer i övrigt att:

- Produkter från EU skall vara CE-certifierade.
- Produktgarantin skall minst motsvara svensk norm.
- Certifikat skall i första hand finnas på svenska, i andra hand på engelska.
- Vid behov testas materialet av Statens Provningsanstalt.
- Organiserat kvalitetsarbete (till exempel ISO9001).
- Miljöcertifikat (till exempel ISO14001)
- Följer FN:s rättvisenormer (Mänskliga rättigheter).

Kvalitetspolicy

Kvalitet är grunden till framtid. Endast genom att leverera bästa kvalitet och teknik till våra kunder kan BM Impex skapa sig en plats i framtiden. Därför skall BM Impex vara en garant för kvalitet. Samtliga producenter och produkter skall granskas enligt en standardiserad kvalitetsprocess. Detta innebär att producent och produkt ska uppfylla krav från den svenska marknaden. BM Impex skall ingående kontrollera och bedöma varje producent utifrån följande områden:

- Bakgrund
- Organisation
- Kompetens
- Resurs
- Råvara
- Kvalitet
- Ambition

Strategin har varit att skaffa ett flertal möjliga leverantörer av en och samma produkt för att på så vis kunna nå en konkurrensituation. Genom att lägga ut anbudsfrågor på ett flertal sedan tidigare godkända leverantörer kan BM Impex nå lägsta tänkbara pris.

Exempel på BM Certifierad produkt

I BM Impex kompletterings Sortiment finns produkten kompositfönster, med en profil av kompositmaterial som idag är världens mest använda fönsterprofilmaterial. Marknadsandelen för kompositfönster i Sverige är liten jämfört med länderna på kontinenten, men den ökar varje år då kunder upptäcker fördelarna med en bättre prisbild och att profilen är underhållsfri.

BM Impex kompositfönster har genomgått omfattande kontroller, enligt BM Certifieringen. Ingående komponenter har valts endast från välkända företag med decennier av erfarenhet inom sitt respektive område. Bolaget har låtit testa produkten hos Sveriges Tekniska Forskningsinstitut (SP) för regntätthet, lufttäthet och säkerhet mot vindlast. Vidare har Bolaget säkerställt produkten enligt svenska BASTA-certifieringens kravstandard, vilket innebär att produkten testats för hälso- och miljöaspekter. Därtill innehar produkten flertalet godkännanden genom de olika komponenttillverkarna.

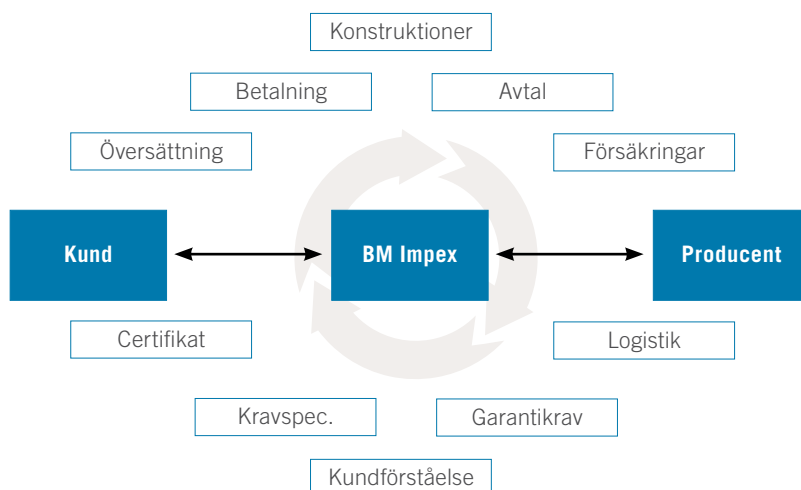
Arbetet med att kvalitetssäkra produkten för den svenska marknaden resulterade under första kvartalet 2009 i ett ramavtal med HBV, en ekonomisk förening ägd av sina medlemmar, i huvudsak kommunala bostadsföretag. Tillsammans äger och förvaltar de omkring 900 000 lägenheter. HBV har till uppgift att vara den självklara kanalen vid upphandlingar av olika slag exempelvis fönster.

Finansiering

BM Impex är ett tradingbolag och binder obetydligt kapital i anläggningstillgångar och andra fasta tillgångar. Största kapitalbindningen sker i kundfordringar och ställda säkerheter för fullgörandegarantier. Finansieringen sker förutom med eget kapital via factoring, checkräkningskrediter och lån från kreditinstitutioner.

Under fjärde kvartalet 2008 och första kvartalet 2009 har Bolaget upplevt en kraftigt ökad orderingång som ställer krav på ett utökat rörelsekapital. Bolaget har fått beviljad en factoringkredit på 5 miljoner kronor via Bolagets bank samt fått beviljat ett lån från ALMI Företagspartner med 2,5 miljoner kronor. Per den 31 mars 2009 var factoringkrediten i sin helhet utnyttjad. Inklusivt övriga rörelsekrediter förfogar Bolaget per den 15 maj 2009 över 9 miljoner kronor i sammanlagt kreditutrymme.

Då det råder osäkerhet kring produktkvaliteten testas denna av Sveriges Tekniska Forskningsinstitut (SP).



Produktion och utveckling

Bolaget äger ingen egen produktion och det är en essentiell del av affärsidén. Istället tryggar Bolaget att produktionen sker enligt högt ställda normer genom återkommande kontroller och regelbunden närvaro hos leverantörerna. Allt sker enligt en kvalitets-säkringsprocess, BM Certifiering, vilket innebär att leverantören skall uppfylla specificerade kvalitetspunkter.

Produktutveckling sker ute på de bygg-materialproducerande företagen och är inte en central del av Bolagets verksamhet. BM Impex roll är istället att kontinuerligt söka av marknaden efter bästa tillgängliga material och produkt som existerar idag för att tillhandahålla den bästa produktlösningen för kunden. Om kunden har speciella önskemål kan BM Impex dock vidareföra dem till möjliga leverantörer som i samråd med kunden kan utveckla en ny lösning.

Konkurrenter

BM Impex bedömning är att det inte finns något annat större bolag med samma affärs-idé, det vill säga att via trading erbjuda stora och medelstora bygg- och fastighets-företag ökad konkurrenskraft genom pris-värt högkvalitativt och i hög utsträckning importerat byggmaterial. Bolaget möter dock betydande konkurrens ute på marknaden i enskilda projekt. Konkurrenterna idag är främst svenska prefabtilverkarare och komponenttillverkarare med tillverkning i Sverige.

BM Impex konkurrensfördelar

BM Impex strategi är att satsa på trading istället för egen produktion, vilket leder till flexibilitet istället för inlåsning. Bolagets konkurrenter har produktionen i egen regi. Därmed är de bundna till en viss typ av produktion och de har svårare att anpassa sig efter förändrade kundönskemål.

BM Impex utnyttjar de positiva effekter som globaliseringen och den europeiska integrationen medför. Marknaderna blir globala och leverantörerna inte längre skyddade bakom nationella hinder och tullmurar. Bolaget har alltid flexibilitet att vända sig till den marknad och den leverantör som just för tillfället har det bästa erbjudandet.

I lågkonjunktur har Bolagets konkurrenter höga fasta kostnader för fasta fabriks-installationer som de behöver ha en viss produktionsvolym för att få täckning för. BM Impex har istället låga fasta kostnader och kan därmed lättare ställa om i en konjunkturedgång. Bedömningen är att Bolaget kommer att klara sig relativt bättre än konkurrenterna i en konjunkturedgång.

Vidare arbetar BM Impex integrerat i affärs-processen med BI-Modellen som kan beskrivas som byggnadens "DNA". Bland annat säkerställer BI-Modellen att mängder blir korrekta och att kollisioner kan upptäckas innan byggnationen påbörjas, vilket

har ett stort ekonomiskt värde. Enligt BM Impex är bolaget idag ensamt om att integrerat BI-Modellen i arbetsprocessen. Detta är till skillnad från ett fåtal andra aktörer som tillämpar BI-Modellen och då endast i enskilda projekt på grund av deras bristande kompetens inom området.

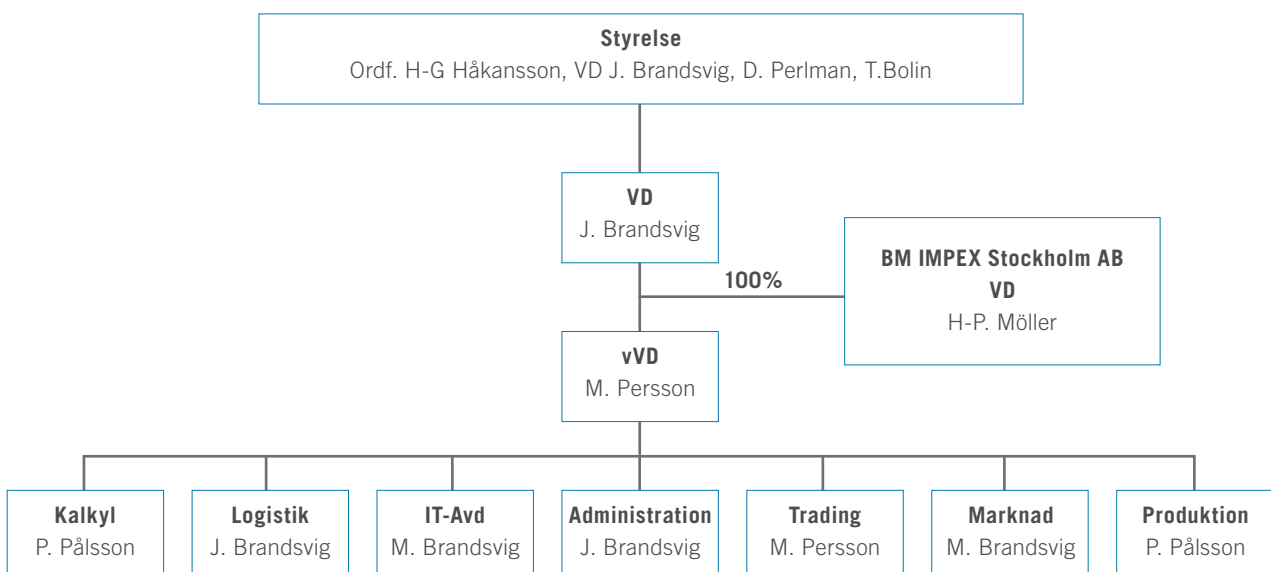
BM Impex operativa struktur

BM Impex arbetar med en liten och effektiv organisation med skickliga medarbetare. Under senare delen av 2007 och 2008 har Bolaget byggt upp en komplett organisation som kan hantera stora projektvolym. I dagsläget har Bolaget ett 15-tal anställda, vilka har en hög kompetens och erfarenhet inom följande områden:

- Försäljnings- och marknadsföringsarbete till byggsektorn.
- Tekniska och produktspecifika aspekter av byggmaterial.
- Internationell trading.
- Internationella logistiklösningar med fokus på "just-in-time".
- Konstruktionsarbete för byggnationsprojekt.
- Mängdning.
- Montagearbete och byggproduktion.
- IT-kunskaper.
- Hantera en BI-Modell.

BM Impex har en stark ledningsgrupp med lång erfarenhet av olika delar av byggbranschen.

BM Impex organisationsschema



Miljöarbete

Ansvar för miljö och medverkan till en långsiktigt hållbar utveckling är en viktig utgångspunkt i Bolagets verksamhet. Säkerhetsfrågor och miljöhänsyn är en integrerad del av den dagliga verksamheten. Genom engagemang från samtliga medarbetare upprätthålls en hög standard för att skydda miljön, främst i samband med utvärdering och val av leverantörer. Bolaget bedriver ingen verksamhet som är tillståndspliktig enligt miljöbalken

Bolaget hanterar stora volymer av tungt gods och att välja de miljömässigt bästa lösningarna för transporter är en självklarhet. Vid val av transportlösningar strävar Bolaget efter att välja spårbundna transporter före vägtransporter, när så är möjligt. Vidare försöker Bolaget välja sjötransporter, där så är möjligt, vilket är det mest miljövänliga sättet att transportera stora mängder gods.

Ökad import av byggmaterial och därmed längre transporter behöver inte innebära en försämring för miljön, utan kan tvärtom medföra en förbättring. Till exempel kan Stockholm förses sjövägen med prefabricerade betongelement som kan minska mängden skadliga vägtransporter. Vidare kan en förbättrad logistik minska inkurans och kassationsgraden för material, som idag är en stor kostnad i branschen.

BM Impex i framtiden

BM Impex målsättning är att på sikt bli en ledande leverantör av importerat byggmaterial i Norden, med dotterbolag i Stockholm och Göteborg på den svenska marknaden samt på sikt med dotterbolag i Danmark, Finland och Norge i nämnd ordning. Danmarks och Finlands EU-anslutning bedöms underlätta trading och import av byggmaterial från utlandet. Marknaderna bedöms också vara mer internationaliserade jämfört med den inhemska hårdare reglerade norska marknaden. På sikt bedöms dock Norge som en intressant marknad, om än en marknad som kräver tålamod och finansiell uthållighet.

Även i en relativt svag byggkonjunktur bedömer Bolaget att den svenska marknaden för byggmaterial omsätter cirka 100 miljarder kronor. Bedömningen är att tillsammans med Danmark, Finland och Norge är den nordiska marknaden värd i storleksordningen 300 miljarder kronor.

Idag är importen av byggmaterial förhållandevis liten, men potentialen att öka andelen är stor. BM Impex är enligt Bolagets bedömning det enda företaget på marknaden som enbart är verksamt inom avancerad trading och logistik av byggmaterial samt andra tilläggstjänster, och som vänder sig till stora och medelstora byggföretag som huvudsakligt kundsegment.

Ovanstående marknadsbedömning visar att om företaget kan ta blott en mindre del av enbart den svenska byggmaterialmarknaden, så är BM Impex ett miljardföretag. Bolaget har dessutom ett unikt koncept som inte är alldeles enkelt att kopiera för tillkommande konkurrenter. Även genom att ta förhållandevis små marknadsandelar på de olika nordiska delmarknaderna bedöms företaget på sikt att ha goda möjligheter att nå sin målsättning.

BM Impex har även med nuvarande personalbemanning kapacitet att nå klart högre omsättningstal än de nuvarande och därmed en god lönsamhet. Vid en positiv försäljningsutveckling kommer Bolaget framförallt att behöva rekrytera projektledare, medan konstruktionsarbete och andra tekniska tjänster kommer att köpas in för att undvika att dra på sig allt för höga fasta kostnader.

Bedömningen är att täckningsbidraget från projekten kommer att räcka till att skapa en god avkastning på investerat kapital. Målet är att nå en vinstmarginal på 10 procent. Eftersom Bolaget kommer att ha låga fasta kostnader och obetydliga investeringar i anläggningstillgångar förväntas en stor del av vinsterna bli fritt kassaflöde att dela ut till aktieägarna. Utdelningsandelen av vinsterna förväntas således att bli hög.



Miljöpolicy

BM Impex miljöpolicy

Idag byggs framtiden. Endast genom ett gemensamt ansvarstagande kan ett långsiktigt och hållbart samhälle byggas. BM Impex är och vill vara en del av den gemenskap som strävar mot en långsiktig och hållbar framtid.

BM Impex skall därför arbeta aktivt med miljöfrågor genom att låta dessa genomsyra vår dagliga verksamhet och därmed bidra till framtiden. BM Impex har därför antagit denna miljöpolicy och skall:

- Arbeta i görligaste mån med långsiktigt hållbara material.
- Aktivt inhämta och sprida kunskap i miljöfrågor.
- Löpande öka användandet av teknik som gagnar miljön.
- Motivera medarbetare så att de känner ett engagemang i miljöfrågor.
- Efterleva gällande lagar och förordningar som minimikrav.
- Ställa krav på omgivningen att dessa tar ett miljöansvar.
- Välja mest miljövänliga lösningar för kundens behov.
- Sträva efter att kunna presentera miljövänligt alternativ till kundens efterfrågade produkt.



BM Impex påbörjade under våren 2009 uppförandet av Park Inn hotell Sjömannen i anslutning till World Trade Center i Malmö. Åtagandet omfattar leverans och montage av en komplett stomme. Den färdiga byggnationen kommer att omfatta cirka 11 000 kvm i åtta våningar. Hotellet kommer att inrymma 231 rum och i markplan kommer det finnas en konferensanläggning med restaurang.

FINANSIELL ÖVERSIKT OCH NYCKELTAL

Resultaträkning (belopp i tkr)

	2008-12-31	2007-12-31	2006-12-31
Nettoomsättning	24 515	22 948	1 239
Handelsvaror	-21 388	-20 086	-1 047
Övriga externa kostnader	-4 272	-2 415	-928
Personalkostnader	-6 687	-4 192	-2 093
Av- och nedskrivningar	-247	-116	-153
Rörelseresultat	-8 079	-3 861	-2 982
Finansnetto	316	107	12
Resultat efter finansnetto	-7 763	-3 754	-2 970
Skatt	0	0	0
Årets resultat	-7 763	-3 754	-2 970

Balansräkning (belopp i tkr)

TILLGÅNGAR

Immateriella tillgångar	421	0	0
Materiella tillgångar	1 265	540	108
Summa anläggningstillgångar	1 686	540	180
Varulager	28	24	21
Kundfordringar	5 123	2 649	232
Övriga fordringar	1 589	2 176	294
Likvida medel	6 135	13 768	3 109
Summa omsättningstillgångar	12 875	18 617	3 656
Summa tillgångar	14 561	19 157	3 764

EGET KAPITAL OCH SKULDER

Eget kapital			
Aktiekapital	887	887	630
Överkursfond	21 974	21 974	5 269
Balanserad vinst inkl årets resultat	-14 487	-6 724	-2 970
Summa eget kapital	8 374	16 137	2 929
Kortfristiga skulder	6 187	3 020	835
Summa eget kapital och skulder	14 561	19 157	3 764

Kassaflödesanalys (belopp i tkr)

Resultat efter finansnetto plus avskrivningar	-7 516	-3 638	-2 818
Förändring av rörelsekapital	1 276	-2 116	388
Kassaflöde från den löpande verksamheten	-6 240	-5 754	-2 430
Kassaflöde från investeringsverksamheten	-1 393	-548	-261
Kassaflöde från finansieringsverksamheten varav nyemissioner	0 0	16 961 16 961	5 800 5 799
Periodens kassaflöde	-7 633	10 659	5 800
Likvida medel vid periodens början	13 768	3 109	0
Likvida medel vid periodens slut	6 135	13 768	3 109

Data per aktie

Antal aktier vid periodens slut (registrerade)	88 674 000	88 674 000	63 024 000
Genomsnittligt antal aktier	88 674 000	70 088 583	62 731 200
Resultat per aktie	-0,09	-0,05	-0,05
Eget kapital per aktie	0,09	0,18	0,05
Utdelning per aktie	0	0	0

Nyckeltal

MARGINALER

Handelsmarginal, %	12,8	12,5	15,5
Rörelsemarginal, %	-33,0	-16,8	-240,7
Vinstmarginal, %	-31,7	-16,4	-239,7

RÄNTABILITET

Räntabilitet på genomsnittligt sysselsatt kapital, %	Neg	Neg	Neg
Räntabilitet på genomsnittligt eget kapital, %	Neg	Neg	Neg

KAPITALSTRUKTUR

Soliditet, %	58	84	78
--------------	----	----	----

ÖVRIGT

Medelantal anställda, st	13	8	5,5
Nettoomsättning per anställd, tkr	1 886	2 869	225

Definitioner av nyckeltal

Handelsmarginal: Resultat efter avdrag för handelsvaror i procent av nettoomsättningen.

Rörelsemarginal: Rörelseresultatet i procent av nettoomsättningen.

Vinstmarginal: Resultat efter finansiella poster i procent av nettoomsättningen.

Räntabilitet på genomsnittligt sysselsatt kapital: Resultat efter finansnetto plus finansiella kostnader i procent av genomsnittligt sysselsatt kapital. Genomsnittligt sysselsatt kapital har beräknats som ingående plus utgående sysselsatt kapital dividerat med två.

Räntabilitet på genomsnittligt eget kapital: Resultat efter skatt i procent av genomsnittligt eget kapital. Genomsnittligt eget kapital har beräknats som ingående plus utgående eget kapital dividerat med två.

Soliditet: Eget kapital i procent av balansomslutningen.

Medelantal anställda: Medelantalet anställda under perioden.

Omsättning per anställd: Nettoomsättning dividerat med medeltalet anställda.

Antal aktier vid periodens slut: Antalet aktier vid periodens slut.

Genomsnittligt antal aktier: Ett vägt genomsnitt av antalet utestående aktier under perioden. Genomsnittet har räknats ut genom att summera antalet aktier vid varje månads slut och dividera summan med antalet månader under perioden.

Resultat per aktie: Resultat efter skatt dividerat med genomsnittliga antalet aktier.

KOMMENTARER TILL DEN FINANSIELLA UTVECKLINGEN

Översikt väsentliga redovisningsprinciper

Bolagets redovisningsprinciper stämmer överens med Årsredovisningslagen och Bokföringsnämndens allmänna råd.

Räkenskapsår

Bolaget har ett räkenskapsår som motsvarar ett kalenderår.

Redovisning av intäkter

BM Impex använder intäktsredovisning i enlighet med BFNAR 2003:3. Bolaget tillämpar successiv vinstavräkning vid fastprisavtal.

Värderingsprinciper med mera

Tillgångar, avsättningar och skulder värderas till anskaffningsvärden om inget annat anges i noterna.

Fordringar

Fordringar är redovisade till anskaffningsvärde minskat med eventuell nedskrivning.

Avskrivningsprinciper för anläggningstillgångar

Immateriella anläggningstillgångar

Dataprogram: 20 % per år

Materiella anläggningstillgångar

Inventarier, verktyg

och installationer: 20 % per år

Verksamhetsåret 2006

Omsättning

Bolaget grundades som BM Impex i november 2005. Under det förlängda räkenskapsåret 1 juli 2005 till den 31 december 2006 hade Bolaget en begränsad försäljning om 1 239 tkr eftersom leverantörsnätverk först var tvunget att byggas upp.

Resultat

Under året satsade Bolaget på att utveckla konceptet, bygga upp organisationen och nödvändig infrastruktur samt söka och utvärdera leverantörer enligt kvalitetspolicy B&M Certifiering. Resultatet blev negativt med 2 971 tkr och präglades av att kostnader kommer före intäkter.

Investeringar

Investeringar i lokalanpassningar i annans fastighet (170 tkr) samt i inventarier (90 tkr, mestadels IT-relaterat) gjordes. Av detta skrevs 138 tkr för lokalanpassningar av under året.

Kassaflöde

Bolaget gjorde en private placement och en publik nyemission på sammanlagt 5 899 tkr, vilket bidrog till att skapa ett sammanlagt positivt kassaflöde om 3 207 tkr.

Verksamhetsåret 2007 jämfört med samma period 2006

Omsättning

Bolaget fick i januari en större order på 14 miljoner kronor på HD/F-bjällklag till Vasakronans byggnation av Sona Ericsons kontor i Lund som också levererades under året. Bland andra order märktes Stockholmshem med trappor för 2,2 miljoner kronor. Totalt ledde den ökade ordergången till en omsättning på 22 948 tkr.

Resultat

Fortsatt uppbyggnad av organisationen med totalt sex nya medarbetare samt i marknadsföring och försäljning ledde till ett negativt resultat om 3 754 tkr. Bolaget tog också kostnader för flytt till nya ändamålsenliga lokaler i Helsingborg. Reservering gjordes med 1 mkr för befarade kostnader i samband med att en leverantör inte klarat ett leveransåtagande.

Investeringar

Nettoinvesteringar i anläggningstillgångar gjordes med sammanlagt 432 tkr, huvudsakligen i datorer och kringutrustning.

Kassaflöde

2007 års kassaflöde blev positivt med 10 659 tkr efter att Bolaget gjort nyemissioner på sammanlagt 18,5 miljoner kronor under året, varav en större riktad nyemission på 15,3 miljoner kronor i oktober 2007.

Verksamhetsåret 2008 jämfört med samma period 2007

Omsättning

Bolaget ökade sin omsättning till 24 515 tkr, trots att byggkonjunkturen i Sverige utvecklades svagt som en följd av räntehöjningar under början av året och därefter en annalkande lågkonjunktur. Till exempel minskade antalet nybyggda bostadslägenheter under 2008 med 20 procent. Ordergången stärktes trots detta och orderstocken var mot slutet av året större än någonsin. Omsättningsökningen för levererade och fakturerade projekt under 2008 stannade på knappt 7 procent.

Resultat

Resultatet blev negativt med 7 763 tkr. Fortsatt organisationsuppbyggnad ökade kostnadsmassan under året, men utan att motsvarande faktureringsökning ägde rum. Bolaget hade under året genomsnittligt 13 (8) anställda medarbetare. Resultatet belastades också med 1,5 mkr för befarade förluster i samband med att producenter inte klarat sina åtaganden.

Investeringar

Investeringar i anläggningstillgångar skedde med sammanlagt 1 392 tkr, huvudsakligen för utrustning för transport av betongfundament och IT-relaterade investeringar.

Kassaflöde

Kassaflödet var negativt med 7 632 tkr under året. Kortfristiga skulder ökade med 3,2 mkr medan kortfristiga fordringar ökade med 1,9 mkr. Mellanskillnaden täckte gjorda nettoinvesteringar på drygt en miljon och gjorde att kassaflödet blev ungefär lika med resultatet.

FINANSIELL STÄLLNING

Tabellen visar BM Impex balansräkning och soliditet som den var den 31 mars 2009 samt motsvarande balansräkning proforma om förestående nyemission redan hade ägt rum och blivit fulltecknad.

I tillägg skall nämnas att Bolaget har en factoringkredit på 5 mkr från Bolagets bank som per den 31 mars var outnyttjad. Efter den 31 mars 2009 har BM Impex också blivit beviljat ett lån från ALMI på 2,5 mkr. Tillsammans med övriga rörelsekrediter förfogar Bolaget över 9 mkr i kreditutrymmen, i tillägg till Bolagets likvida medel.

TKR	FÖRE EMISSIONEN	EMISSIONEN	EFTER EMISSIONEN
TILLGÅNGAR			
Immateriella anläggningstillgångar	399		399
Materiella anläggningstillgångar	1 193		1 193
Summa anläggningstillgångar	1 592		1 592
Varulager	28		28
Kundfordringar	4 277		4 277
Övriga fordringar	1 331		1 331
Likvida medel	3 298	3 534	6 832
Summa omsättningstillgångar	8 934		12 468
SUMMA TILLGÅNGAR	10 526		14 050
EGET KAPITAL OCH SKULDER			
Aktiekapital	887	443	1 330
Överkursfond	21 974	3 991	25 065
Balanserad vinst inkl periodens resultat	-16 682		-16 682
Emissionskostnader		-900	
Summa eget kapital	6 179		9 713
Långfristiga skulder	-		-
Kortfristiga skulder	4 347		4 347
Summa skulder	4 347		4 347
SUMMA EGET KAPITAL OCH SKULDER	10 526		14 050
Soliditet, %	59		69

STYRELSE, LEDANDE BEFATTNINGSHAVARE OCH REVISORER



Hans-Gunnar Håkansson

Styrelse

BM Impex styrelse består för närvarande av fyra personer, inklusive ordföranden. Bolaget har ingen styrelsesuppleant. Styrelseledamöterna väljs årligen på årsstämma för tiden intill slutet av nästa årsstämma. Samtliga i styrelsen nås på Bolagets adress.

HANS-GUNNAR HÅKANSSON – Styrelseordförande sedan 2008 samt styrelseledamot sedan 2006 Hans-Gunnar Håkansson (f 1945), civilekonom, Bjärred. Efter examen var Håkansson verksam inom Sydkraftkoncernen bl.a. som ansvarig för företagets affärsutveckling. Håkansson har därefter bl.a. varit chef för division Specialföretag i Peab samt varit VD för bland annat Lambertsson-gruppen inom Peab- koncernen, Primulus AB, och Weibulls Poland.

Driver sedan 1998 ett eget konsultföretag inom management och affärsutveckling, Paricon AB.

Håkansson äger vid tidpunkten för Memorandumets avgivande, 718.000 aktier samt 200.000 optioner i BM Impex.

Håkansson har följande uppdrag:

Befattning	Företag	Org. nr	Fr.o.m.
Styrelseledamot	Bofood AB	556716-5013	2009-03-31
Styrelseledamot/ordf.	BM Impex Stockholm AB	556777-8252	2009-04-08
Styrelseledamot	Hanséns Verkstäder AB	556051-3391	2009-04-22
Styrelseledamot	Karlshamns Expr & Sped AB	556289-8501	2004-07-08
Styrelseledamot	Karlshamn Express AB	556072-4592	2008-09-16
Styrelseledamot	Paricon AB	556487-1958	2003-10-31
Styrelseledamot	Ranaverken AB	556163-2034	2005-05-04



Jörgen Brandsvig

JÖRGEN BRANDSVIG – Styrelseledamot och VD sedan 2005

Jörgen Brandsvig (f 1954), gymnasieekonom, Ängelholm. Brandsvig är grundare till BM Impex och har varit engagerad i Bolaget sedan 2005. Brandsvig har hela sitt liv varit engagerad med internationell trading i färskvarubranschen, dels som grundare till Frukt och Grönsaksmagasinet i Skåne AB, dels i företagsledande befattningar i Tilly & Co AB, Frukt och Grönsaksspecialisten AB och Ewerman AB. Brandsvig äger, vid tidpunkten för Memorandumets avgivande, 22 245 000 aktier samt 100 000 optioner i BM Impex.

Brandsvig har följande uppdrag:

Befattning	Företag	Org. nr	Fr.o.m.
Styrelseledamot	BM Impex Stockholm AB	556777-8252	2009-04-08
Styrelseledamot	MJB Invest AB	556294-4636	2005-01-28



Donald Perlman

DONALD PERLMAN – Styrelseledamot sedan 2007

Donald Perlman (f 1947), civilekonom och Byggnadsingenjör, Höllviken. Perlman har lång erfarenhet från byggentreprenadindustrin som marknadschef, kalkylchef och vice vd för PEABs dotterbolag Utvecklings AB Kranen. Sedan 1994 bedriver Perlman egen konsultverksamhet inom fastighetsbranschen. Perlman äger, vid tidpunkten för Memorandumets avgivande, 300 000 aktier samt 100 000 optioner i BM Impex.

Perlman har följande uppdrag:

Befattning	Företag	Org. nr	Fr.o.m.
Styrelseledamot	Depeco AB	556481-1510	2003-11-01 –



Thomas Bolin

THOMAS BOLIN – Styrelseledamot sedan 2008

Thomas Bolin (f 1944), maskiningenjör och MBA från University of Hertfordshire i England, Malmö. Bolin har lång erfarenhet från ledande befattningar inom bland annat Nordform, Evox Rifa, Ems-Togo, Tarkett och Fiberduk. Bolin har haft styrelseuppdrag i bland annat Svenska Handelsbanken i Kalmar, Radius Sweden, Nikon, Tactile och Anderssons Datapool. Sedan april 2000 är Bolin styrelseordförande i L Johansson Montage. Bolin äger, vid tidpunkten för Memorandumets avgivande, 200 000 aktier samt 100 000 optioner i BM Impex.

Bolin har följande uppdrag:

Befattning	Företag	Org. nr	Fr.o.m.
Styrelseledamot	Bolin & Son AB	556704-5504	2006-05-23 –
Styrelseledamot/ordf.	LJ Montage i Mörrum AB	556494-6662	2005-10-25 –

Ledande befattningshavare

MATS PERSSON – vice vd och tradingchef sedan 2007

Mats Persson (född 1959), byggnadsingenjör. Persson har varit engagerad i BM Impex sedan 2007 och har lång erfarenhet från byggindustrin och ett stort kontaktnät i branschen. Persson har varit vd och huvudägare till Mängda Utveckling AB och bland annat medverkat i utvecklingen av "Byggregister 2000" som idag används av de flesta aktörerna inom byggindustrin. Persson äger, vid tidpunkten för Memorandumets avgivande, 45 000 aktier samt 2 000 000 optioner i BM Impex.

Persson har följande uppdrag:

Befattning	Företag	Org. nr	Fr.o.m.
Styrelseledamot	Euro Trace Scandinavian AB	556682-4495	2009-04-03–
Styrelseledamot/vd	MODEL IT SCANDINAVIA	556377-0576	2003-10-31–

MARTIN BRANDSVIG – marknadschef sedan 2007

Martin Brandsvig (född 1980), civilekonom. Martin Brandsvig har varit engagerad i BM Impex sedan 2007 och var tidigare vd-assistent och organisationsutvecklare på Rittal Scandinavian AB. Martin Brandsvig äger, vid tidpunkten för Memorandumets avgivande, 8 380 000 aktier samt 0 optioner i BM Impex. Brandsvig innehar inte någon annan ledande position i annat företag.

PATRIK PÅLSSON – produktionschef sedan 2009

Patrik Pålsson (född 1973), högskoleingenjör. Pålsson har varit engagerad i BM Impex sedan 2009. Pålsson har lång erfarenhet från byggbranschen i arbets- och projektledande befattningar från Sjaelsö Sverige, Byggmästar'n i Skåne och JM. Pålsson äger, vid tidpunkten för Memorandumets avgivande, 0 aktier samt 0 optioner i BM Impex. Sedan den 1 januari 2007 har Pålsson inte avslutat några uppdrag i något bolag. Pålsson innehar inte någon annan ledande position i annat företag.

HANS-PETER MÖLLER – vd BM Impex Stockholm sedan 2009

Hans-Peter (H-P) Möller (född 1956), civilekonom. Möller har varit engagerad i BM Impex sedan 2009. Möller var tidigare kommunikationsansvarig för Stockholms Byggmästareförening och för eningschef för Södertälje Byggmästareförening och har även varit vd för bland annat Byggförlaget. Möller äger, vid tidpunkten för Memorandumets avgivande, 0 aktier samt 0 optioner i BM Impex. Sedan den 1 januari 2007 har Möller avslutat ett uppdrag som vd i Hågelbyparken AB. Möller innehar inte någon annan ledande position i annat företag.



AKTIEN OCH ÄGARFÖRHÅLLANDEN

BM Impex aktie (ISIN-kod SE0001747411), med kortnamnet BMIM, överfördes till Aktie-Torget den 15 december 2008 från Göteborgs OTC-lista vid NGM Nordic MTF, där Bolaget listades 21 maj 2007. En handelspost motsvarar 10 000 aktier. Marknadsvärdet för BM Impex enligt sista betalkurs den 31 mars 2009 var 13,3 miljoner kronor.

Aktiekapitalet

Aktiekapitalet i BM Impex uppgår före nyemissionen till 887 640 kronor fördelat på 88 674 000 aktier, varje aktie med ett kvotvärde om 0,01 kronor. Vid bolagsstämma får varje röstberättigad rösta för fulla antalet av henne eller honom ägda eller företrädde aktier utan begränsningar i röstetalet. Samtliga aktier har lika rätt till BM Impex tillgångar och resultat. Aktierna är upprättade enligt svensk rätt, Aktiebolagslagen (2005:551), och är denominerade i svenska kronor. Bolagets aktier är kontoförda på person och aktieboken med uppgift om aktieägare hanteras av Euroclear.

I tabellen nedan redovisas förändringar i aktiekapitalet från Bolagets registrering fram till och med fullföljandet av Erbjudandet. Erbjudandet utgörs av 44 337 000 aktier, motsvarande en utspädning om 33,3 procent. Vid fullteckning av föreliggande nyemission kommer aktiekapitalet att uppgå till högst 1 333 110 kronor fördelat på 133 311 000 aktier.

AKTIEKAPITALET UTVECKLING

År	Månad	Händelse	Förändring	Totalt	Förändring av	Totalt	Kvotvärde
			antal aktier	antal aktier	aktiekapital	aktiekapital	
2004	April	Nybildning	1 000	1 000	100 000	100 000	100,00
		Split 250:1	249 000	250 000	–	100 000	0,40
2006	April	Nyemission	126 700	376 700	50 680	150 680	0,40
2006	April	Fondemission	750 000	1 126 700	300 000	450 680	0,40
		Split 4:1	3 380 100	4 506 800	–	450 680	0,10
2006	Juni	Nyemission	1 210 000	5 716 800	121 000	571 680	0,10
2006	December	Nyemission	585 600	6 302 400	58 560	630 240	0,10
2007	Mars	Teckningsoptioner	85 000	6 387 400	8 500	638 740	0,10
		Split 10:1	57 486 600	63 874 000	–	638 740	0,01
2007	Mars	Nyemission	2 500 000	66 374 000	25 000	663 740	0,01
2007	Oktober	Nyemission	2 500 000	68 874 000	25 000	688 740	0,01
2007	November	Nyemission	19 800 000	88 674 000	198 000	886 740	0,01

Ägarförhållanden

BM Impex hade per den 29 april 2009 cirka 500 aktieägare. Till höger framgår Bolagets registrerade största ägare.

Aktieägare	Antal aktier	Kapital och röster	Summa
Jörgen Brandsvig	22 245 000	25,1 %	22 245 000
Martin Brandsvig	8 380 000	9,5 %	30 625 000
Nordnet Bank AB	7 247 672	8,2 %	37 872 672
HQ Bank AB	4 287 000	4,8 %	42 159 672
Christer Gåhlrtorp	4 500 000	5,1 %	46 659 672
Avanza Pension	3 122 000	3,5 %	49 781 672
Svenska Handelsbanken	2 380 831	2,7 %	52 162 503
Kerstin Larsson	1 500 000	1,7 %	53 662 503
Ålandsbanken	1 342 000	1,5 %	55 004 503
Ängbacken	1 270 000	1,4 %	56 274 503
Övriga	32 399 497	36,5 %	88 674 000
Totalt antal	88 674 000	100 %	

VÄSENTLIGA AVTAL OCH ÖVRIG INFORMATION

B & M Impex AB (publ) med organisationsnummer 556660-9359 registrerades hos Bolagsverket den 22 april 2004. Bolaget har sitt säte i Helsingborgs kommun, Skåne län. Associationsformen är publikt aktiebolag och regleras av aktiebolagslagen (2005:551). Huvudkontorets adress är Kapplöpnings-gatan 5, 252 30 HELSINGBORG, telefon + 46 (0)42-717 00. Bolaget har ett helägt dotterbolag, BM Impex Stockholm AB, organisationsnummer 556777-8252. I övrigt äger inte BM Impex några aktier i andra bolag.

Ställda säkerheter och ansvarsförbindelser

Inga inteckningar har beviljats i BM Impex.

Twister

I byggbranschen förekommer ofta tvister i samband med slutavräkning av projekt. BM Impex har under 2008 avsatt 1,5 miljoner kronor i tre projekt för befarade förluster i samband med reklamationer. I ett fall berör avsättning befarad förlust gentemot leverantör som inte levererat i enlighet med specifikation. I de andra fallen berör befarad förlust reklamation från kund. Inget av fallen är avslutat utan drivs vidare, men avsättning har gjorts för de kostnader som kan komma att uppstå i samband med att definitiva uppgörelser träffas med de inblandade parterna. Bolaget har i nya kundavtal infört klausul om förenklat skiljedomsförfarande för att förhindra okynnestvister.

Utdelningspolicy

Under de närmaste åren har Bolagets styrelse inte för avsikt att föreslå att utdelning lämnas. När vinst uppkommer avses denna att återinvesteras i verksamheten och användas för fortsatt expansion. Avsikten är att styrelsen årligen skall pröva den fastslagna utdelningspolicyn. I övervägandet om framtida utdelning kommer styrelsen att beakta flera faktorer, bland annat Bolagets verksamhet, finansiella ställning, rörelseresultat, aktuellt och förväntat likviditetsbehov, expansionsplaner, avtalsmässiga begränsningar och andra väsentliga faktorer.

Aktieägaravtal

Såvitt Bolagets styrelse känner till existerar inte något aktieägaravtal eller motsvarande avtal i syfte att skapa ett gemensamt inflytande över Bolaget.

Finansiell rådgivning i samband med Erbjudandet

Thenberg & Kinde Fondkommission AB, Box 2108, SE-403 12 GÖTEBORG, Sverige har i uppdrag att placera Erbjudandet enligt principen om "bästa möjliga utförande".

Information om teckningsförbindelser och emissionsgaranti

Inga teckningsförbindelser eller emissionsgarantier har upprättats i samband med detta Erbjudande.

Revisorns granskning

Revisorn har reviderat den finansiella informationen som innefattas av detta Memorandum, förutom delårsrapporten per den 31 mars 2009 som inte har granskats alls. Revisorn har ej granskat övriga delar av Memorandumet.

Handlingar som hålls tillgängliga för inspektion

BM Impex bolagsordning samt alla rapporter och historisk finansiell information finns tillgängliga på Bolagets kontor på adress enligt nedan. BM Impex lämnar även årsredovisningar och annan information på Bolagets hemsida (www.bmimpex.se). Årsredovisningar för de tre senaste räkenskapsåren avseende Bolaget samt registreringsbevis och bolagsordning tillhandahålls hos Bolaget på följande adress:

BM Impex
Kapplöpningsgatan 5
252 30 HELSINGBORG
Telefon: 042-717 00

Bemyndiganden

Årsstämman den 29 april 2009 beslutade enligt styrelsens förslag att enligt ABL 13:35, bemyndiga styrelsen att längst intill nästa årsstämma, besluta om en eller flera nyemissioner av aktier – med eller utan avvikelser från aktieägarnas företrädesrätt och med möjlighet till apport eller kvittning. samt att enligt ABL 15:33, bemyndiga styrelsen att längst intill nästa årsstämma, besluta om en eller flera emissioner av konvertibla skuldebrev med rätt till nyteckning av aktier – med eller utan avvikelser från aktieägarnas företrädesrätt och med möjlighet till apport eller kvittning. Emissionskursen skall bestämmas utifrån bolagets marknadsvärde om aktieägarna ej skall ha företräde, samt i övrigt på villkor som

styrelsen äger fastställa. Emissionen/erna får motsvara en sammanlagd aktiekapitalökning om högst 500 000 kronor motsvarande högst 50 000 000 aktier (kvotvärde 0,01 kronor per aktie), vilket motsvarar en utspädning på 36,0 procent.

Teckningsoptioner

Det finns för närvarande två teckningsoptionsprogram i BM Impex (publ):

Teckningsoptionsprogram nummer 1

Vid årsstämman den 29 april 2009 beslöt enligt styrelsens förslag att emittera teckningsoptioner om högst 2 000 000 stycken, med avvikelser från aktieägarnas företrädesrätt, riktat till Mats Persson, vice vd och tradingchef. Teckningsoptionsinnehavaren skall äga rätt att under 30 dagar efter årsstämman 2011 teckna 1 ny aktie i Bolaget till en teckningskurs om 16 öre per aktie under förutsättning att Teckningsoptionsinnehavaren fortfarande är anställd i Bolaget. Vid fullt utnyttjande av teckningsoptionerna kan aktiekapitalet ökas med högst 20 000 kronor, motsvarande en utspädning på 2,2 procent. Teckningsprogrammet är försett med en utspädningsklausul varigenom antalet aktier och teckningskurs kan komma att omräknas utifrån framtida aktiekapitalökningar i Bolaget intill dess att optionsprogrammet löper ut.

Teckningsoptionsprogram nummer 2

Vid årsstämman den 29 april 2009 beslöt enligt styrelsens förslag att emittera teckningsoptioner om högst 500 000 stycken, med avvikelser från aktieägarnas företrädesrätt, riktat till styrelsen, där ordföranden har rätt till 200 000 teckningsoptioner och övriga styrelseledamöter rätt till 100 000 teckningsoptioner. Teckningsoptionsinnehavaren skall äga rätt att under 30 dagar efter årsstämman 2010 teckna 1 ny aktie i Bolaget till en teckningskurs om 16 öre per aktie under förutsättning att Teckningsoptionsinnehavaren kvarstår som ledamot i Bolaget intill 2010 års årsstämma. Vid fullt utnyttjande av teckningsoptionerna kan aktiekapitalet ökas med högst 5 000 kronor, motsvarande en utspädning på 0,5 procent. Teckningsprogrammet är försett med en utspädningsklausul varigenom antalet aktier och teckningskurs kan komma att omräknas utifrån framtida aktiekapitalökningar i Bolaget intill dess att optionsprogrammet löper ut.

Konkurser och likvidationer

Ingen av angivna personer i bolagets förvaltnings-, lednings- samt kontrollorgan är eller har varit verksamma, utöver vad som ovan angivits, som styrelseledamot eller i ledande ställning i bolag som försatts i konkurs eller i likvidation de senaste fem åren än vad som ovan beskrivits.

Uppgift om eventuell dom i bedrägerirelaterat mål

Ingen av styrelseledamöterna eller personer i bolagets förvaltnings-, lednings- samt kontrollorgan är dömda i bedrägerirelaterat mål.

Anklagelser och/eller sanktioner från myndighet

Ingen av styrelseledamöterna eller personer i bolagets förvaltnings- lednings- samt kontrollorgan har mottagit någon form av anklagelse och/eller sanktion från myndighet mot deltagande i Bolagets förvaltnings-, lednings- eller kontrollorgan eller från att ha ledande eller övergripande funktioner hos en emittent under åtminstone de senaste fem åren.

Transaktioner med närstående

Ingen av styrelseledamöterna eller ledande befattningshavare har eller har haft någon direkt eller indirekt delaktighet i några affärs- transaktioner, som är eller var ovanlig avseende karaktär eller villkor, under nuvarande, föregående eller tidigare verksamhetsår. Ej heller har Bolaget varit inblandad i affärs- transaktioner med Bolagets revisor eller lämnat lån, ställt garantier, eller ingått borgen för någon styrelseledamot, ledande befattningshavare eller revisor i Bolaget.

Avtal med nyckelpersoner och närstående

Inga avtal som går utanpå marknadsmässiga anställningsavtal finns med Bolaget eller närstående eller nyckelpersoner.

Styrelsens arbetsformer

Bolaget har att iaktta aktiebolagslagens bestämmelser om bolagsstyrning. BM Impex styrelse väljs för ett år i taget. Styrelsens arbete följer en arbetsordning som årligen antas vid styrelsens konstituerande möte. Arbetsordningen lägger fast arbetsfördelningen mellan styrelsen och vd, styrelseordförandens respektive vd:s ansvar samt formerna för den ekonomiska rapporteringen.

Styrelseordföranden leder styrelsens arbete. I det arbetet ingår ett särskilt ansvar för att följa Bolagets utveckling mellan styrelsemötena och säkerställa att styrelsens ledamöter fortlöpande får den information som krävs för att fullgöra arbetet. Ordförande håller kontakt med vd och genomför möten i frågor allt efter behov. Andra medarbetare i ledande befattning deltar när så krävs för att tillhandahålla styrelsen information. Under 2008 hade styrelsen 12 ordinarie protokollförda sammanträden, inklusive konstituerande styrelsemöte i anslutning till årsstämman, och därutöver ett extra sammanträde.

ERSÄTTNING

Styrelsen

Till styrelsens ordförande och ledamöter utgår arvode enligt stämmans beslut. Under 2008 utbetalades ett totalt styrelsearvode om 100 tkr till styrelseordförande samt 70 tkr till övriga styrelseledamöter som ej är anställda i Bolaget. Styrelseordförande, Hans-Gunnar Håkansson, har därutöver erhållit 25 tkr i rörlig ersättning för utfört arbete för Bolaget. Därtill har Donald Perlman och Thomas Bolin erhållit 22 tkr respektive 25 tkr i rörlig ersättning från Bolaget för utförda tjänster. Vid den senaste årsstämman den 29 april 2009 beslöts att styrelsens ordförande erhåller maximalt 100 tkr per år och att övriga ledamöter erhåller maximalt 70 tkr per år.

Verkställande direktören

Till verkställande direktören för BM Impex, Jörgen Brandsvig, har under räkenskapsåret 2008 utgått lön med 660 tkr (månadslön 55 tkr) plus bilförmån. Pensionsförmåner har utgått med 235 tkr. Brandsvig har tre månaders uppsägningstid samt rätt till 12 månaders avgångsvederlag vid uppsägning från Bolagets sida.

Revisorer

Mandatperioden för revisorer är fyra år enligt lag. Vid ordinarie bolagsstämma 2006 utsågs Stefan Paulsson (född 1958) från revisionsbolaget SET Revision till revisor. Paulsson är auktoriserad revisor och medlem i yrkessammanslutningen FAR SRS. Den totala ersättning som utgått till revisorn för räkenskapsåret 2007 uppgick till 31 tkr (72), varav revisionsarvoden uppgår till 31 kr (54) och 0 tkr (18) för övriga uppdrag. Adressen till revisorn återfinns i slutet av Memorandumet.

SKATTEFRÅGOR I SVERIGE

Allmänt

Sammanfattningen nedan av vissa svenska skatterättsliga regler grundar sig på nu gällande lagstiftning och är endast avsedd som generell information till aktieägare i BM Impex som är obegränsat skattskyldiga i Sverige, om inte annat anges. Sammanfattningen är inte avsedd att uttömmande behandla alla skattefrågor som kan uppkomma i sammanhanget, utan avser endast att ge allmän information. Den skattemässiga bedömningen av varje enskild aktieägare beror bland annat på respektive aktieägars specifika situation. Sammanfattningen behandlar exempelvis inte de speciella regler som gäller för så kallade kvalificerade aktier i fåmansföretag eller delägarrätter som ägs av handelsbolag eller kommanditbolag eller sådana juridiska personer vars innehav av delägarrätter räknas som lagertillgångar i en näringsverksamhet. Inte heller behandlas kapitalvinstbeskattningen och utdelningsbeskattningen på noterade aktier som inte är kvalificerade. Särskilda skattekonsekvenser som inte är beskrivna kan uppkomma också för andra kategorier av aktieägare eller innehavare, såsom exempelvis investmentföretag, investeringsfonder och personer som inte är obegränsat skattskyldiga i Sverige. BM Impex har endast en legal skyldighet att innehålla preliminärskatt såvitt gäller utdelning till fysiska personer som är obegränsat skattskyldiga i Sverige. Varje aktieägare rekommenderas att inhämta råd från skatteexpertis avseende de skattekonsekvenser som kan uppkomma till följd av att äga aktier eller teckningsrätter i BM Impex, exempelvis till följd av att utländska regler, skatteavtal eller andra speciella regler är tillämpliga.

Fysiska personer

För fysiska personer beskattas kapitalinkomster såsom utdelning och kapitalvinster i inkomstslaget kapital. Skattesatsen i inkomstslaget kapital är 30 procent. För fysiska personer som är bosatta i Sverige innehålls preliminärskatt avseende utdelning med 30 procent. Den preliminära skatten innehålls av Euroclear eller, beträffande förvaltarregistrerade aktier, av förvaltaren.

Kapitalvinst respektive kapitalförlust vid avyttring av aktier och andra delägarrätter såsom teckningsrätter beräknas normalt som skillnaden mellan försäljningsersättningen, efter avdrag för försäljningsutgifter, och omkostnadsbeloppet (se dock närmare om omkostnadsbelopp för teckningsrätter under rubriken "Utnyttjande och avyttring av teckningsrätter"). Omkostnadsbeloppet för samtliga delägarrätter av samma slag och sort beräknas gemensamt med tillämpning av genomsnittsmetoden. Det bör noteras att betalda tecknade aktier inte anses vara av samma slag och sort som de aktier vilka berättigade till företräde i emissionen förrän beslutet om nyemission registrerats.

För marknadsnoterade aktier får omkostnadsbeloppet alternativt bestämmas enligt schablonmetoden till 20 procent av försäljningsersättningen efter avdrag för försäljningsutgifter. Schablonmetoden får inte tillämpas

på teckningsrätter som grundats på tidigare innehav av aktier i bolaget.

Kapitalförluster på aktier och andra marknadsnoterade delägarrätter såsom teckningsrätter är fullt avdragsgilla mot skattepliktiga kapitalvinster samma år på aktier och andra marknadsnoterade delägarrätter utom andelar i sådana investeringsfonder som innehåller endast svenska fordringsrätter.

Kapitalförlust som inte kan kvittas på detta sätt, får dras av med 70 procent mot övriga inkomster i inkomstslaget kapital. Uppkommer underskott i inkomstslaget kapital medges skattereduktion mot kommunal och statlig inkomstskatt samt mot fastighetsskatt och kommunal fastighetsavgift. Skattereduktion medges med 30 procent av den del av underskottet som inte överstiger 100 000 kronor och med 21 procent av resterande del. Underskott kan inte sparas till senare beskattningsår.

Aktiebolag

Hos aktiebolag beskattas all inkomst, inklusive skattepliktig kapitalvinst och utdelning, i inkomstslaget näringsverksamhet med 28 procent skatt. Avdragsgilla kapitalförluster på aktier och andra delägarrätter i BM Impex, såsom teckningsrätter, får normalt endast dras av mot skattepliktiga kapitalvinster på aktier och andra delägarrätter. En sådan kapitalförlust kan även, om vissa villkor är uppfyllda, kvittas mot kapitalvinster på aktier och delägarrätter i bolag inom samma koncern, under förutsättning att koncernbidragsrätt föreligger mellan bolagen. Kapitalförlust som inte har kunnat utnyttjas ett visst år får sparas och dras av mot kapitalvinster på aktier och andra delägarrätter under efterföljande beskattningsår utan begränsning i tiden. Särskilda skatteregler kan vara tillämpliga på vissa företagskategorier, till exempel investeringsfonder och investmentföretag.

Utnyttjande och avyttring av teckningsrätter

När teckningsrätter utnyttjas för teckning av nya aktier utlöses inte någon beskattning. För den som inte önskar utnyttja sin företrädesrätt att delta i Erbjudandet och avyttrar sina teckningsrätter skall kapitalvinst tas upp till beskattning. Teckningsrätter som grundas på innehav av aktier i BM Impex anses anskaffade för noll kronor. Hela försäljningsersättningen efter avdrag för utgifter för avyttringen skall således tas upp till beskattning. Anskaffningsutgiften för de ursprungliga aktierna påverkas inte. För teckningsrätter i BM Impex förvärvade på annat sätt än genom deltagande i företrädesemissionen utgör vederlaget anskaffningsutgift. Teckningsrätternas omkostnadsbelopp skall i detta fall medräknas vid beräkningen av omkostnadsbeloppet för förvärvade aktier.

Förmögenhetsbeskattning

Förmögenhetsskattelagen är avskaffad från och med beskattningsåret 2007.

Beskattning av utdelning

För fysiska personer och dödsbon är skattesatsen som gäller för mottagen utdelning 30 procent. För juridiska personer, utom dödsbon, är skattesatsen 28 procent. För vissa juridiska personer, till exempel ideella föreningar, gäller särskilda regler. För aktiebolag och ekonomiska föreningar är utdelning på näringsbetingat innehav skattefritt. Skattefrihet för utdelning på noterade andelar förutsätter dessutom att andelarna innehafts under en sammanhängande tid om minst ett år från det att andelarna blivit näringsbetingade hos innehavaren. Kravet på innehavstid måste inte vara uppfyllt vid utdelningstillfället. Om andelarna avyttras innan kravet på innehavstid är uppfyllt kan lämnad utdelning komma att tas upp till beskattning.

Särskilda skattefrågor för aktieägare med flera som är obegränsat skattskyldiga i Sverige

Kupongskatt

För aktieägare som är begränsat skattskyldiga i Sverige och som erhåller utdelning på aktier i ett svenskt aktiebolag uttas normalt svensk kupongskatt. Skattesatsen är 30 procent. Skattesatsen är dock i allmänhet reducerad genom skatteavtal med andra länder för undvikande av dubbelbeskattning. Flertalet av Sveriges skatteavtal möjliggör därvid nedläggning av den svenska skatten till avtalets skattesats direkt vid utbetalningstillfället om erforderliga uppgifter om den utdelningsberättigades hemvist föreligger. I Sverige verkställer normalt Euroclear eller, beträffande förvaltarregistrerade aktier, förvaltaren avdrag för kupongskatt. I de fall 30 procent kupongskatt innehålls vid utbetalning till en person som har rätt att beskattas enligt en lägre skattesats eller kupongskatt annars innehållits med för stort belopp, kan återbetalning begäras hos Skatteverket före utgången av det femte kalenderåret efter utdelningen.

Kapitalvinstbeskattning

Innehavare av aktier och teckningsrätter som är begränsat skattskyldiga i Sverige och som inte bedriver verksamhet från fast driftställe i Sverige kapitalvinstbeskattas normalt inte i Sverige vid avyttring av sådana värdepapper. Aktieägare respektive innehavare av teckningsrätter kan emellertid bli föremål för beskattning i sin hemviststat. Enligt en särskild skatteregel kan dock fysiska personer som är begränsat skattskyldiga i Sverige bli föremål för svensk beskattning vid avyttring av vissa svenska värdepapper, såsom aktier och teckningsrätter, om de vid något tillfälle under avyttringsåret, eller de tio kalenderår som föregått det år då avyttring skedde varit bosatta i Sverige eller stadigvarande vistats här. Tillämpligheten av regeln är dock i flera fall begränsad av skatteavtal mellan Sverige och andra länder.

BOLAGSORDNING

På årsstämma 4 april 2008 beslutades att godkänna styrelsens förslag till ny bolagsordning. I BM Impex bolagsordning slås bland annat fast att Bolaget skall bedriva handel med byggmaterial samt därmed förenlig verksamhet. Styrelsen ska bestå av lägst tre och högst tio styrelseledamöter med lägst noll och högst två suppleanter. Nedan följer Bolagets bolagsordning i dess lydelse.

B & M Impex AB (publ) (org.nr 556660-9359)

§ 1 FIRMA

Bolagets firma är B & M Impex AB (publ).

§ 2 STYRELSENS SÄTE

Styrelsen har sitt säte i Helsingborg.

§ 3 VERKSAMHET

Bolaget skall bedriva handel med byggmaterial samt därmed förenlig verksamhet.

§ 4 AKTIEKAPITAL

Bolagets aktiekapital skall lägst vara 500 000 kr och högst 1 600 000 kr.

§ 5 ANTAL AKTIER

Antalet aktier skall vara lägst 50 000 000 och högst 160 000 000.

§ 6 STYRELSE OCH REVISORER

Styrelsen består av 3–10 ledamöter samt 0–2 suppleanter. Den väljs årligen på årsstämma för tiden intill dess nästa årsstämma har hållits. 1–2 revisorer med eller utan revisorssuppleanter väljes på årsstämma för tiden intill dess årsstämma har hållits under fjärde räkenskapsåret efter valet.

§ 7 KALLELSE

Kallelse till bolagsstämma skall ske genom annonsering i Post- och Inrikes Tidningar samt i Dagens Industri. Kallelse till årsstämma samt kallelse till extra bolagsstämma där fråga om ändring av bolagsordningen kommer att behandlas skall utfärdas tidigast sex veckor och senast fyra veckor före stämman. Kallelse till annan extra bolagsstämma skall utfärdas tidigast sex veckor och senast två veckor före stämman.

För att få delta i bolagsstämma skall aktieägare anmäla detta till bolaget senast den dag som anges i kallelsen till stämman. Denna dag får inte vara söndag, annan allmän helgdag, lördag, midsommarafton, julafton eller nyårsafton, och inte infalla tidigare än femte vardagen före stämman.

§ 8 BOLAGSSTÄMMA

Årsstämma hålles årligen inom 6 månader efter räkenskapsårets utgång.

På årsstämma ska följande ärende förekomma:

1. Val av ordförande vid stämman
2. Upprättande och godkännande av röstlängd
3. Godkännande av dagordning
4. Val av en eller två protokolljusterare
5. Prövning av om stämman blivit behörigen sammankallad
6. Föredragning av framlagd årsredovisning och revisionsberättelse samt i förekommande fall koncernredovisning och koncernrevisionsberättelse.
7. Beslut
 - a) om fastställande av resultaträkning och balansräkning samt i förekommande fall, koncernresultaträkning och koncernbalansräkning
 - b) om dispositioner beträffande bolagets vinst eller förlust enligt den fastställda balansräkningen
 - c) om ansvarsfrihet åt styrelseledamöter och verkställande direktörer när sådan förekommer
8. Fastställande av styrelse- och revisorsarvoden
9. Val av styrelse och, i förekommande fall, revisorer samt eventuella revisorssuppleanter
10. Annat ärende, som ankommer på stämman enligt aktiebolagslagen eller bolagsordningen.

Vid bolagsstämma må envar röstberättigad rösta för fulla antalet av honom företrädde aktier utan begränsningar i röstetalet.

§ 9 RÄKENSKAPSÅR

Räkenskapsår är 01-01 – 12-31.

§ 10 AVSTÄMNINGSFÖRBEHÅLL

Bolagets aktier skall vara registrerade i ett avstämningsregister enligt lagen (1998:1479) om kontoföring av finansiella instrument.

RÄKENSKAPER

RÄKENSKAPER

Resultaträkning

BELOPP I TKR	NOT	2008-01-01 -2008-12-31	2007-01-01 -2007-12-31	2005-07-01 -2006-12-31
Nettoomsättning		24 515	22 948	1 239
Rörelsens kostnader		24 515	22 948	1 239
Handelsvaror		-21 388	-20 086	-1 047
Övriga externa kostnader	1,2	-4 272	-2 414	-930
Personalkostnader	3	-6 687	-4 193	-2 093
Avskrivningar av materiella anläggningstillgångar		-247	-116	-153
Rörelseresultat		-8 079	-3 861	-2 984
Resultat från finansiella poster				
Ränteintäkter och liknande resultatposter	4	317	153	13
Räntekostnader och liknande resultatposter	5	-1	-46	0
Resultat efter finansiella poster		-7 763	-3 754	-2 971
Resultat före skatt		-7 763	-3 754	-2 971
ÅRETS RESULTAT		-7 763	-3 754	-2 971

Balansräkning

BELOPP I TKR	NOT	2008-12-31	2007-12-31	2006-12-31
TILLGÅNGAR				
Anläggningstillgångar				
Materiella anläggningstillgångar				
Nedlagda kostnader i annans fastighet	6	421	0	32
Inventarier, verktyg och installationer	7	1 265	540	76
			540	108
SUMMA ANLÄGGNINGSTILLGÅNGAR		1 686	540	108
Omsättningstillgångar				
Varulager mm				
Råvaror och förnödenheter		28	24	21
		28	24	21
Kortfristiga fordringar				
Kundfordringar		5 123	2 649	232
Övriga fordringar		175	73	137
Förutbetalda kostnader och upplupna intäkter		1 414	2 103	157
		6 712	4 825	526
Kassa och bank		6 135	13 768	3 109
SUMMA OMSÄTTNINGSTILLGÅNGAR		12 875	18 617	3 656
SUMMA TILLGÅNGAR		14 561	19 157	3 764
EGET KAPITAL OCH SKULDER				
Eget kapital				
Bundet eget kapital				
Aktiekapital (88 674 000 aktier)		887	887	630
		887	887	630
Fritt eget kapital				
Överkursfond		21 974	21 974	5 269
Balanserat resultat		-6 724	-2 971	0
Årets resultat		-7 763	-3 754	-2 971
		7 487	15 249	2 298
SUMMA EGET KAPITAL		8 374	16 136	2 928
Kortfristiga skulder				
Leverantörsskulder		4 884	1 554	162
Övriga skulder		433	205	141
Upplupna kostnader och förutbetalda intäkter		870	1 262	366
		6 187	3 021	836
SUMMA EGET KAPITAL OCH SKULDER		14 561	19 157	3 764
Ställda säkerheter och ansvarsförbindelser				
Ställda panter och säkerheter		Inga	Inga	Inga
Ansvarsförbindelser		Inga	Inga	Inga

Kassaflödesanalys

	2008-01-01 -2008-12-31	2007-01-01 - 2007-12-31	2005-07-01 - 2006-12-31
BELOPP I TKR			
Den löpande verksamheten			
Resultat efter finansiella poster	-7 763	-3 754	-2 971
Justeringar för poster som inte ingår i kassaflödet, m m	247	116	154
	-7 516	-3 638	-2 817
Kassaflöde från den löpande verksamheten före förändringar av rörelsekapital	-7 516	-3 638	-2 817
Kassaflöde från förändringar i rörelsekapital			
Ökning(-)/Minskning (+) av varulager	-4	-4	-21
Ökning(-)/Minskning (+) av rörelsefordringar	-1 887	-4 298	-426
Ökning(+)/Minskning (-) av rörelseskulder	3 167	2 186	834
Kassaflöde från den löpande verksamheten	-6 240	-5 754	-2 430
Investeringsverksamheten			
Förvärv av materiella anläggningstillgångar	-956	-548	-261
	-436		
Kassaflöde från investeringsverksamheten	-1 392	-548	-261
Finansieringsverksamheten			
Nyemission	-	16 961	5 800
Kassaflöde från finansieringsverksamheten	-	16 961	5 800
Årets kassaflöde	-7 632	10 659	3 109
Likvida medel vid årets början	13 767	3 109	0
Likvida medel vid årets slut	6 135	13 768	3 109
Tilläggsupplysningar till kassaflödesanalys			
Justering för poster som inte ingår i kassaflödet m m			
Avskrivningar av tillgångar	247	116	153
	247	116	153

NOTER

Not 1 Leasingavgifter avseende operationell leasing

2008-01-01 2007-01-01 2005-07-01
- 2008-12-31 - 2007-12-31 - 2006-12-31

Tillgångar som innehas via operationella leasingavtal			
Räkenskapsårets leasingkostnader exklusive lokalhyror	246	171	63

Not 2 Arvode och kostnadsersättning till revisorer

2008-01-01 2007-01-01 2005-07-01
- 2008-12-31 - 2007-12-31 - 2006-12-31

SET Revision AB			
Revisionsarvode	31	54	30
Övriga uppdrag		18	12
Summa	31	72	42

Not 3 Anställda och personalkostnader

MEDELANTALET ANSTÄLLDA 2008-01-01 2007-01-01 2005-07-01
- 2008-12-31 - 2007-12-31 - 2006-12-31

Män	10,0	6,0	5,5
Kvinnor	3,0	2,0	0,5
Totalt	13,0	8,0	6,0

LÖNER, ANDRA ERSÄTTNINGAR OCH SOCIALA KOSTNADER

Löner och andra ersättningar:			
Styrelse och verkställande direktör	894	961	679
Övriga anställda	3 592	1 830	699
Totala löner och ersättningar	4 486	2 791	1 378
Sociala avgifter enligt lag och avtal			
	1 685	1 058	488
Pensionskostnader			
Styrelse och verkställande direktör	235	235	87
Övriga anställda	239	126	88
	474	361	
Totala löner och ersättningar, pensionskostnader och sociala avgifter	6 645	4 210	2 041

Sjukfrånvaro

Total sjukfrånvaro som en andel av ordinarie arbetstid	3,4%
--	------

Not 4 Ränteintäkter och liknande resultatposter

2008-01-01 2007-01-01 2005-07-01
- 2008-12-31 - 2007-12-31 - 2006-12-31

Ränteintäkter, övriga	317	153	13
Summa	317	153	13

Not 5 Räntekostnader och liknande resultatposter

2008-01-01 2007-01-01 2005-07-01
- 2008-12-31 - 2007-12-31 - 2006-12-31

Räntekostnader, övriga	1	46	0
Summa	1	46	0

Not 6 Nedlagda kostnader på annans fastighet

2008-12-31 2007-12-31 2006-12-31

ACKUMULERADE ANSKAFFNINGSVÄRDEN:

-Vid årets början		170	
-Nyanskaffningar	436		170
-Avyttringar och utrangeringar		-170	
	436	0	170
Ackumulerade avskrivningar enligt plan:			
-Vid årets början		-138	
-Avyttringar och utrangeringar		170	
-Årets avskrivning enligt plan	-15	-32	-138
	-15	0	-138
Redovisat värde vid årets slut	421	0	32

Avskrivningar enligt plan har beräknats till en nyttjandeperiod om 16 månader då bolaget efter utgången period har flyttat till nya lokaler.

Not 7 Inventarier, verktyg och installationer

2008-12-31 2007-12-31 2006-12-31

ACKUMULERADE ANSKAFFNINGSVÄRDEN:

-Vid årets början	639	91	
-Nyanskaffningar	957	548	91
	1 596	639	91
Ackumulerade avskrivningar enligt plan:			
-Vid årets början	-99	-15	
-Årets avskrivning enligt plan enligt ansaffningsvärden	-232	-84	-15
	-331	-99	-15
Redovisat värde vid årets slut	1 265	540	76

REVISIONSBERÄTTELSE 2008

Till årsstämman i B&M Impex AB (publ)
Org nr 556660-9359

Jag har granskat årsredovisningen och bokföringen samt styrelsens och verkställande direktörens förvaltning i B & M Impex AB (publ) för år 2008. Det är styrelsen och verkställande direktören som har ansvaret för räkenskapshandlingarna och förvaltningen och för att årsredovisningslagen tillämpas vid upprättandet av årsredovisningen. Mitt ansvar är att uttala mig om årsredovisningen och förvaltningen på grundval av min revision.

Revisionen har utförts i enlighet med god revisionssed i Sverige. Det innebär att jag planerat och genomfört revisionen för att med hög men inte absolut säkerhet försäkra mig om att årsredovisningen inte innehåller väsentliga felaktigheter. En revision innefattar att granska ett urval av underlagen för belopp och annan information i räkenskapshandlingarna. I en revision ingår också att pröva redovisningsprinciperna och styrelsens och verkställande direktörens tillämpning av dem samt att bedöma de betydelsefulla uppskattningar som styrelsen och verkställande direktören gjort när de upprättat årsredovisningen samt att utvärdera den samlade informationen i årsredovisningen. Som underlag för mitt uttalande om ansvarsfrihet har jag granskat väsentliga beslut, åtgärder och förhållanden i bolaget för att kunna bedöma om någon styrelseledamot eller verkställande direktören är ersättningskyldig mot bolaget. Jag har även granskat om någon styrelseledamot eller verkställande direktören på annat sätt har handlat i strid med aktiebolagslagen, årsredovisningslagen eller bolagsordningen. Jag anser att min revision ger mig rimlig grund för mina uttalanden nedan.

Årsredovisningen har upprättats i enlighet med årsredovisningslagen och ger en rättvisande bild av bolagets resultat och ställning i enlighet med god redovisningssed i Sverige. Förvaltningsberättelsen är förenlig med årsredovisningens övriga delar.

Jag tillstyrker att årsstämman fastställer resultaträkningen och balansräkningen, behandlar vinsten enligt förslaget i förvaltningsberättelsen och beviljar styrelsens ledamöter och verkställande direktören ansvarsfrihet för räkenskapsåret.

Helsingborg den 31 mars 2009

Stefan Paulsson
Auktoriserad revisor

REVISIONSBERÄTTELSE 2007

Till årsstämman i B&M Impex AB (publ)
Org nr 556660-9359

Jag har granskat årsredovisningen och bokföringen samt styrelsens och verkställande direktörens förvaltning i B & M Impex AB (publ) för år 2007. Det är styrelsen och verkställande direktören som har ansvaret för räkenskapshandlingarna och förvaltningen och för att årsredovisningslagen tillämpas vid upprättandet av årsredovisningen. Mitt ansvar är att uttala mig om årsredovisningen och förvaltningen på grundval av min revision.

Revisionen har utförts i enlighet med god revisions sed i Sverige. Det innebär att jag planerat och genomfört revisionen för att med hög men inte absolut säkerhet försäkra mig om att årsredovisningen inte innehåller väsentliga felaktigheter. En revision innefattar att granska ett urval av underlagen för belopp och annan information i räkenskapshandlingarna. I en revision ingår också att pröva redovisningsprinciperna och styrelsens och verkställande direktörens tillämpning av dem samt att bedöma de betydelsefulla uppskattningar som styrelsen och verkställande direktören gjort när de upprättat årsredovisningen samt att utvärdera den samlade informationen i årsredovisningen. Som underlag för mitt uttalande om ansvarsfrihet har jag granskat väsentliga beslut, åtgärder och förhållanden i bolaget för att kunna bedöma om någon styrelseledamot eller verkställande direktören är ersättningskyldig mot bolaget. Jag har även granskat om någon styrelseledamot eller verkställande direktören på annat sätt har handlat i strid med aktiebolagslagen, årsredovisningslagen eller bolagsordningen. Jag anser att min revision ger mig rimlig grund för mina uttalanden nedan.

Årsredovisningen har upprättats i enlighet med årsredovisningslagen och ger en rättvisande bild av bolagets resultat och ställning i enlighet med god redovisningssed i Sverige. Förvaltningsberättelsen är förenlig med årsredovisningens övriga delar.

Jag tillstyrker att årsstämman fastställer resultaträkningen och balansräkningen, behandlar vinsten enligt förslaget i förvaltningsberättelsen och beviljar styrelsens ledamöter och verkställande direktören ansvarsfrihet för räkenskapsåret.

Helsingborg den 25 mars 2008

Stefan Paulsson
Auktoriserad revisor

REVISIONSBERÄTTELSE 2006

Till årsstämman i B&M Impex AB (publ)
Org nr 556660-9359

Jag har granskat årsredovisningen och bokföringen samt styrelsens och verkställande direktörens förvaltning i B & M Impex AB (publ) för räkenskapsåret 2005-07-01 – 2006-12-31. Det är styrelsen och verkställande direktören som har ansvaret för räkenskapshandlingarna och förvaltningen och för att årsredovisningslagen tillämpas vid upprättandet av årsredovisningen. Mitt ansvar är att uttala mig om årsredovisningen och förvaltningen på grundval av min revision.

Revisionen har utförts i enlighet med god revisions sed i Sverige. Det innebär att jag planerat och genomfört revisionen för att med hög men inte absolut säkerhet försäkra mig om att årsredovisningen inte innehåller väsentliga felaktigheter. En revision innefattar att granska ett urval av underlagen för belopp och annan information i räkenskapshandlingarna. I en revision ingår också att pröva redovisningsprinciperna och styrelsens och verkställande direktörens tillämpning av dem samt att bedöma de betydelsefulla uppskattningar som styrelsen och verkställande direktören gjort när de upprättat årsredovisningen samt att utvärdera den samlade informationen i årsredovisningen. Som underlag för mitt uttalande om ansvarsfrihet har jag granskat väsentliga beslut, åtgärder och förhållanden i bolaget för att kunna bedöma om någon styrelseledamot eller verkställande direktören är ersättningskyldig mot bolaget. Jag har även granskat om någon styrelseledamot eller verkställande direktören på annat sätt har handlat i strid med aktiebolagslagen, årsredovisningslagen eller bolagsordningen. Jag anser att min revision ger mig rimlig grund för mina uttalanden nedan.

Årsredovisningen har upprättats i enlighet med årsredovisningslagen och ger en rättvisande bild av bolagets resultat och ställning i enlighet med god redovisningssed i Sverige. Förvaltningsberättelsen är förenlig med årsredovisningens övriga delar.

Jag tillstyrker att årsstämman fastställer resultaträkningen och balansräkningen, behandlar vinsten enligt förslaget i förvaltningsberättelsen och beviljar styrelsens ledamöter och verkställande direktören ansvarsfrihet för räkenskapsåret.

Helsingborg 2007-02-16

Stefan Paulsson
Auktoriserad revisor

ADRESSER

BM Impex huvudkontor

BM Impex

Kapplöpningsgatan 5
252 30 HELSINGBORG

Tel: 042-717 00, fax: 042-717 03

e-mail: info@bmimpex.se

www.bmimpex.se

Finansiella rådgivare

Thenberg & Kinde Fondkommission AB

Västra Hamngatan 19
411 17 GÖTEBORG
www.thenberg.se

Revisorer

SET Revision

Järnvägsgatan 7
252 24 HELSINGBORG
www.set-revision.se

Juridiska rådgivare till BM Impex

Linx Legal

Billeplatsen 1
252 23 HELSINGBORG
www.linxlegal.se

Kontoförande institut

Euroclear Sweden AB

Regeringsgatan 65 Box 7822
103 97 Stockholm
www.euroclear.se

Boverket

Box 534
371 23 KARLSKRONA
www.boverket.se

Byggfakta

827 81 LJUSDAL
www.byggfakta.se

SCB

Box 24 300
104 51 STOCKHOLM
www.scb.se

Sveriges Byggindustrier

Box 5054
102 42 STOCKHOLM
www.bygg.org

Bilder

FOTOGRAF ANDREAS LARSSON
Monbijougatan 15
211 53 Malmö
www.photoandreaslarsson.com

FOTOGRAF VIFAB
www.vifab.se

BM IMPEX



BM IMPEX – en nytänkare i byggbranschen. Företaget erbjuder bygg- och fastighetsföretag ökad konkurrenskraft genom att tillhandahålla högkvalitativa, prisvärda insatsvaror i komponent- respektive konceptform. Bolagets styrka baseras på en unik kombination av kompetens och effektiva lösningar gällande produkter, trading och logistik.

Thenberg & Kinde Fondkommission AB

Thenberg & Kinde Fondkommission AB
Västra Hamngatan 19
411 17 Göteborg
031-745 50 00

Thenberg & Kinde Fondkommission AB
Strandvägen 7B, entré 3
114 56 Stockholm
08-545 845 00

Thenberg & Kinde Fondkommission AB
Stortorget 9
211 22 Malmö
040-698 90 00