



BOTNIA EXPLORATION

Informationsmemorandum
Private Placement

KONFIDENTIELLT



Innehållsförteckning

Innehållsförteckning	3
Sammanfattning	4
Kommentar från VD	5
Marknadsöversikt	6
Verksamhet	9
Finansiell översikt	17
Kompletterande information	18
Riskfaktorer	19
Styrelse, ledningsgrupp och revisorer	20
Erbjudandet	22
Aktiekapitalets utveckling och ägarstruktur	23
Adresser	24



Viktig information

Informationen i detta memorandum är konfidentiell och enbart ägnad för den person till vilket den tillsänts. Detta memorandum får inte distribueras till allmänheten. Memorandumet är inte ett prospekt och har inte registrerats av Finansinspektionen eller av annan myndighet. Erbjudandet riktar sig inte till personer vars deltagande förutsätter ytterligare memorandum, registreringar eller andra åtgärder än de som följer av svensk rätt. Det åligger envar att iaktta sådana restriktioner. Memorandumet får inte distribueras till annat land där distribution eller inbjudan kräver angivna åtgärder eller strider mot lag i sådant land. För detta memorandum gäller svensk lag. Tvist med anledning av detta memorandum eller därmed sammanhängande rättsförhållanden skall avgöras av svensk domstol exklusivt.

Detta memorandum innehåller framtidsinriktad information som inbegriper antaganden rörande framtida marknadsförhållanden, verksamhet och resultat. Framtidsinriktad information är alltid förenad med osäkerhet eftersom samtliga antaganden baseras på nuvarande marknadsförhållanden och förutsättningar. Även om det är styrelsen för Botnia Exploration AB's bedömning att framtidsinriktad information i detta memorandum är baserad på rimliga överväganden, kan faktisk utveckling, händelser och resultat komma att väsentligen avvika från förväntningarna. Se vidare i kapitlet "Riskfaktorer".

I detta memorandum används definitionerna ("Botnia Exploration") och ("Bolaget") som beteckning för Botnia Exploration AB (organisationsnummer 556721-7954).



Sammanfattning

Botnia Exploration i korthet

Botnia Exploration är ett prospekteringsbolag med fokus på ädel- och basmetaller i Sverige och Norden som inriktar sig på tidiga faser inom utveckling av fyndigheter.

Med en organisation bestående av välkända geologer/blockletare med lång erfarenhet i Sverige och utomlands samt en portfölj med ett 20-tal mycket intressanta och noggrant utvalda projekt har Botnia Exploration en unik position på marknaden. I dagsläget kan portföljens guld-projekt Orgsjön i Västerbotten och Vandelån i Hälsingland betecknas som högprioritet projekt. Råneträsket i Norrbotten är ett kopparkopparprojekt i närheten av Aitik som bedöms kunna ha hög potential.

Användande av emissionslikviden

Emissionslikviden från den föreliggande nyemissionen om 1,9 MSEK skall användas till en fördjupad kartläggning av befintliga objekt, framförallt diamantborrning uppgående till 1,3 MSEK.

Emissionslikviden skall även användas till att förbereda bolaget inför notering och kostnader i samband med notering vilken beräknas ske under 2009.

I samband med noteringen planeras ytterligare kapital i storleksordningen 10 MSEK tas in, bl a för att verifiera mineraliseringar och halter bland befintliga

objekt och vidareutveckla projekt till senare stadier genom kartläggning och detaljstudier av fyndigheter. En strategi och målsättning för upparbetning av undersökningstillståndens olika faser redovisas under avsnittet Verksamhet. Förutom att upparbeta egna projekt kan eventuella kompletterande förvärv av rättigheter bli aktuellt. Förhandlingar pågår för närvarande om intressanta undersökningstillstånd.

Noteringsplaner/exit

Givet rätt förutsättningar har Botnia Exploration målsättningen att genomföra en notering av Bolagets aktie under hösten 2009.

Investeringserbjudandet

För att finansiera Botnias fortsatta verksamhet har styrelsen i Botnia Exploration beslutat genomföra en riktad nyemission om upp till 1,9 MSEK. Erbjudandet omfattar totalt 75 aktier till emissionskursen 25 000 SEK, motsvarande ett bolagsvärde före tillfört kapital på 27,2 MSEK. och ett bolagsvärde efter emissionen på motsvarande 29,1 MSK. Styrelsen har även möjlighet att besluta om övertilldelning av ytterligare 35 aktier motsvarande ett emissionsbelopp på 0,9 MSK.

Kommentar från vd

Intensiv start på vår verksamhet

Botnia Exploration firar nu under våren 2009 två-årsjubileum som registrerat företag. De två åren har präglats av ett intensivt arbete i företagsetablering, geologiska arbeten av s.k gräsrotsprojekt samt att upparbeta och skapa en intressant underökningsportfölj. Genom sammansättningen av vår ledningsgrupp och huvudägare med en kombination av kända geologer som stötts av mer affärsinriktade erfarenheter måste vår etablering upplevas som mycket snabb.

Botnia Explorations huvudstrategi och inriktning är att enbart vara verksamma inom prospektering. Några planer att utveckla Bolaget fram till gruvdrift är i dagsläget inte aktuellt. Vår koncentration och målsättning är att snabbt utveckla och öka värdet av de godkända undersökningstillstånden. Detta har gjort att vi hela tiden ställt höga målsättningar och kvalitetskrav på de godkända projekten. I vårt arbete har vi därför utvecklat en intern värderingsmodell som kontinuerligt utvärderas och följs upp. Detta har också gjort att projekt som ej uppfyller våra mimimikrav, snabbt kan elimineras ur vår portfölj. Totalt sett har vi under de två åren undersökt cirka 25 projekt. I dagens läge har vi bedömt att ca 20 stycken är värda att fortsätta prospektera varav 6 stycken är godkända under 2009. De aktuella projekten finns beskrivna nedan under kapitlet Verksamhet.

Metall prisutvecklingen

Efter ett antal år med kraftiga prishöjningar av metaller har också prospekteringsarbeten ökat i samma takt runt om i världen. Under 2008 och i början av 2009 har vi sett en kraftig nedgång av metallpriserna som jämförelsevis har legat på en mycket hög historisk nivå. I takt med att metallpriserna fallit, har vi nu sett att prospekteringen också avstannat både internationellt och inom Sverige. Detta har speciellt noterats bland de så kallade juniorbolagen dit även Botnia Exploration kan kategoriseras. Glädjande har vi nu under mars-april sett att metallpriserna återigen stiger. Framför allt har såväl koppar, bly och zink stigit. Guldpriserna har som bekant hållit en mycket hög nivå eller t o m stigit under den sk finanskrisen.

Det är min personliga uppfattning att det är nu prospektering skall utföras. Globalt och långsiktigt kvarstår ett enormt behov av metaller. Redan nu i början av 2009 kan man också se indikationer på höjningar av de mest vanliga basmetallerna.

Konkurrensen inom diamantborrföretagen har snabbt förändrats med lägre borkkostnader som följd. Detta

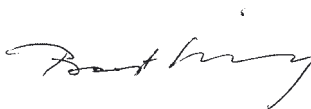
innebär inte bara lägre kostnader för oss utan även en klart effektivare prospektering med fler maskiner i arbete och därmed klart snabbare väg mot förhoppningsvis positiva resultat.

Planerade arbeten

Planeringen för vårt fortsatta arbete inriktar sig framförallt mot fortsatt diamantborrning av våra huvudprojekt. Ambitionen är att minst ett område skall ha nått den så kallade lönsamhetsfasen redan under hösten 2009. Vad gäller investeringar kommer prospekteringsarbetet att omsluta ca 2–3 mkr under det första halvåret 2009. Av dessa utgör ca 80% diamantborrning och resterande 20% fortsatt blockletning samt geofysiska och geokemiska mätningar. Analyser av prover ingår i dessa kostnader. Allt ovanstående arbete investeras i det här läget under fas 1 och 2 som beskrivs längre fram i detta memorandum.

Välkomna som aktieägare i Botnia Exploration!

Jag hoppas detta memorandum är informativt och ger svar på era frågor. Vi i ledningen kommer att satsa hårt i vårt arbete att göra detta projekt till en geologisk och finansiell framgång med bra avkastning på investerat kapital.



VD
Bengt Ljung



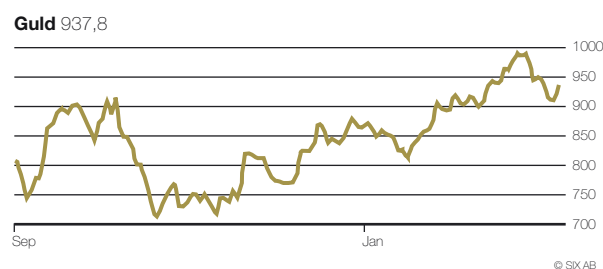
Bengt Ljung

Marknadsöversikt

Rekordår

De nordiska länderna med Sverige och Finland i täten har under senare år upplevt en prospekteringsboom utan dess like i moderna tider. I Sverige budgeterades för över 700 miljoner kronor i prospekteringsinsatser under 2008. Efter den finansiella krisen i slutet av året har en del av de pågående projekten ställts in eller kortats ned men analysföretaget Raw Materials Group ("RMG") räknar ändå med att en bit över 600 miljoner totalt kommer att satsas under hela året.

Bild 1.



Guldprisutvecklingen de senaste 6 månaderna.

I botten för detta stora intresse ligger i det faktum att metallpriserna stigit under flera år i följd och även i konstant penningvärde nått mycket höga nivåer. Visserligen har metallpriserna sjunkit dramatiskt under slutet av 2008 men trots detta är det viktigt att hålla i minnet att bilden inte är enbart svart. Inte alla priser har sjunkit, guldpriset har legat kvar på en hög nivå och för järnmalm där priserna sätts i årliga förhandlingar ligger priset kvar på dagens höga nivå t o m den 31 mars då 2009 års priser tar vid.

MEUR **Exploration in the Nordic countries**

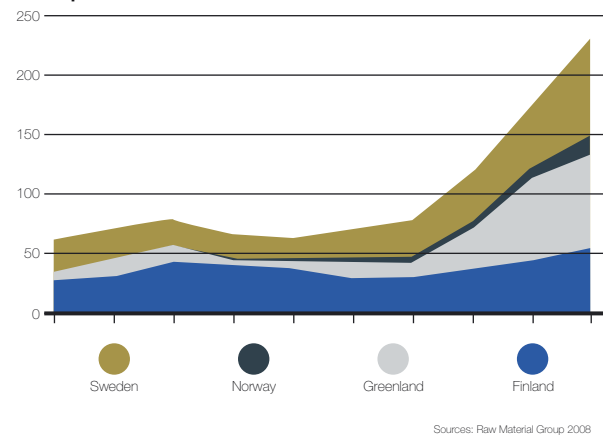


Bild 2.

Prospekteringsutvecklingen över tid i Norden.

Man skall i detta sammanhang komma ihåg att koppar, guld och järnmalm tillsammans står för mer än hälften av det totala värdet av alla metaller som produceras. Vidare har metallpriserna legat på rekordnivåer och även om de sjunkit kraftigt är, med undantag för zink, dagsläget fortfarande bättre än vad vi såg under början av 2000-talet. För framtiden kommer prisbilden att vara mycket volatil men de fundamentala förutsättningarna för en fortsatt stark efterfrågeökning från utvecklingsekonomierna finns kvar och de långa ledtiderna för att öppna nya gruvor kommer att bli ännu längre i framtiden. När den finansiella situationen förbättras kommer därför med all sannolikhet metallpriserna att öka igen.

Men det är inte bara de goda åren för gruvindustrin som lockar, utan i Norden är det ett antal ytterligare faktorer som bidragit till ökningen:

- Geologin är attraktiv
- Norden är underprospekterat
- Lagstiftningar och villkor i övrigt är gynnsamma
- Infrastrukturen är väl utbyggd

Attraktiv geologi

Den sk Fennoskandiska skölden är ett välkänt och geologiskt högtintressant område. I Sverige har redan ett antal mineralfyndigheter som är och varit av världsklass hittats: Koppargruvan i Falun, Sala silvergruva, järnmalmerna i Kiruna och MalMBERGET, Bolidenfältet med sina komplexmalmer. Dessa fyndigheter visar att det finns goda förutsättningar att hitta exceptionella malmkroppar. Möjligheterna i framtiden är inte sämre eftersom det tillkommit nya bättre prospekteringsmetoder under senare år och även utarbetats nya modeller för hur och var malmer bildas.

Underprospekterat

I den Fennoskandiska skölden råder liknande geologiska förutsättningar för att hitta nya malmer som i bl a Western Australia och delar av Kanada. I dessa regioner har betydligt mycket mer kapital investerats i prospektering per ytenhet än i Sverige. Detta innebär att det borde vara lättare att hitta nya fyndigheter i Norden än i dessa andra områden, då så mycket mindre har investerats och alltså inte alla nya idéer och malmbildningsteorier kunnat testas i Norden ännu.

Gynnsamma regelverk

Gruv- och prospekteringsindustrin är sedan länge accepterad som en viktig basnäring i Sverige. I de mest intressanta områdena i Sverige: Norrbotten, Västerbotten och Bergslagen är gruvindustrin en del av vardagen. Lagstiftning och övriga regelverk är gynnsamma i en internationell jämförelse. Minerallagen i Sverige är nyligen reviderad och ger både trygghet att kunna ta ett mineralfynd hela vägen fram till en fungerande gruva och stabila, förutsägbara villkor att göra så. I en undersökning av skatteregler världen över gjord i början av 2000-talet hade Sverige den lägsta skatten räknat under en gruvans hela livslängd, dvs Sverige är ett lågskatteland tvärtom vad många både inom och utom landet förväntar sig.

Väl fungerande infrastruktur

Det för svenskar självklara att mobiltelefonen skall fungera och vägnätet vara väl utbyggt är inte fallet i många länder som konkurrerar med Sverige om prospekteringskapitalet. Ytterligare några viktiga punkter som talar till Sveriges fördel är att landet är glesbefolkat dvs det finns utrymme för både mer prospektering och nya gruvor. Inom landet finns dessutom en kader av duktiga geologer och andra yrkeskategorier som krävs för att få till stånd en professionellt skött prospekteringsinsats. Den svenska lönenivån har också blivit alltmer gynnsam, speciellt som produktiviteten är fortsatt hög. Myndigheterna med Bergsstaten i spetsen arbetar snabbt och effektivt och den tid det tar att få alla tillstånd för prospektering och gruvdrift är numera konkurrenskraftiga vid en internationell jämförelse.

Framtiden

Under senare år har de sk juniorbolagen tagit täten i den svenska prospekteringen. Visserligen är Boliden alltjämt den störste enskilde aktören men det är till stor del i de

Swedish exploration 2007

Year 2007 total 675 MSEK

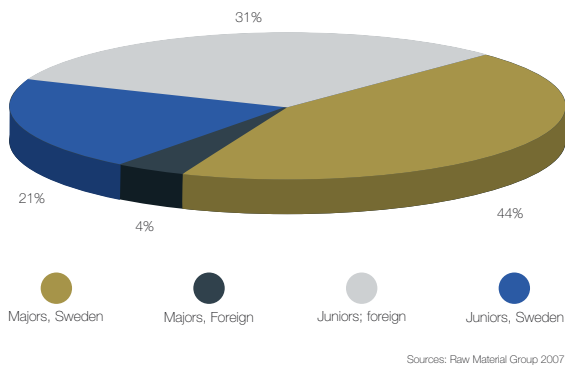


Bild 3

Prospekteringsinsatserna i Sverige

mindre dynamiska bolagen med snabba beslutsvägar och entusiastiska, högkvalificerade medarbetare som den mest spännande utvecklingen sker. Dessa bolag kan mycket väl jämföras med high tech bolagen i IT eller biotekniksektorerna vad gäller potential för framtiden. Under 2007 stod dessa juniorbolag för 52 % av den totala insatsen och här är också inslaget av utländska bolag stort. Över 30 procent dvs 2/3 av alla insatser från juniorbolagen görs av utländska bolag. Detta innebär att landet tillförs dels nya pengar dels nya kunskaper. Hela branschen har under året varit mycket dynamisk.

Med den finansiella krisen råder det inget tvivel om att prospekteringen kommer att minska i omfattning under de närmaste åren. Detta skulle i och för sig troligen skett även oberoende av detta eftersom metallpriserna under 2008 – även före krisen – förutspåddes att gå ned jämfört med situationen 2007. Som nämnts ovan är metallpriserna den enskilt viktigaste faktor som bestämmer prospekteringsinsatserna och när priserna går upp stiger prospekteringen med ca ett års fördröjning. Det omvända gäller vid en nedgång i metallpriserna. Finanskrisen gör att ett flertal bolag inte kommer att kunna finansiera sina prospekteringsplaner. Därmed kommer trycket i branschen att minska och priset för att hyra borrhigar, göra analyser av prover och få övriga delmoment i en prospekteringskampanj utförda kommer att minska. Fler geologer kommer att bli tillgängliga och lönekostnaderna för dessa kommer att sjunka. För de bolag som kan hitta finansiering är det alltså attraktivt att kunna fortsätta att prospektera de närmaste åren.

Även på ytterligare lite längre sikt borde situationen vara gynnsam. Det grundläggande behovet av metaller för att bygga u-ländernas ekonomi, deras infrastruktur och för att tillgodose behovet av metallintensiva produkter för kommunikationer, skolor, sjukvård och bostäder finns fortsatt kvar oavsett finansiella kriser. Det blir samtidigt svårare och mer kostsamt att hitta nya metallfyndigheter av flera skäl:

- Fyndigheterna ligger mera otillgängligt till och i mera extrema klimatzoner.
- Fyndigheterna är av lägre halt och ligger djupare under ytan.
- Det tar längre och längre tid att få alla nödvändiga tillstånd.

Dessutom tycks det som om utdelningen på de prospekteringsinsatser som gjorts inte varit lika god under senare år som tidigare. Skälen till detta är delvis oklara men helt klart är en viktig förklaring att det skett en kraftig kostnadsökning för prospekteringsstjänster under de senaste boom-åren. Prospekteringsbolag som leds och drivs av kunniga personer med mångårig erfarenhet av området som bolaget prospekterar i och som kan hänvisa till tidigare framgångar, borde alltså ha goda förutsättningar att lyckas.



Discovery rate

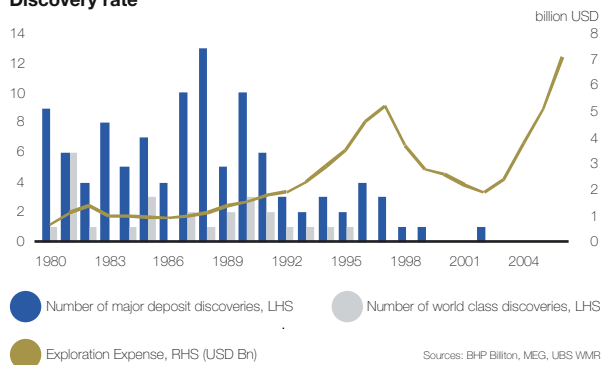


Bild 4

Prospekteringsinsatser och nya fynd.

Istället för den nuvarande cykliciteten i prospekteringsinsatser borde insatserna stadigt öka under åren. Detta dels i takt med att svårigheterna ökar, dels i takt med att mer och mer metall bryts. I ett medellångt perspektiv finns det alltså risk för att den kraftiga nedgång, som det ser ut att bli för de globala prospekteringsinsatserna 2009 och 2010, kommer att kunna leda till en ny period av kraftigt stigande metallpriser inom 3–5 år. Om det inte tillförs nya fyndigheter i en jämn ström kan resultatet snabbt bli brist på nya gruvor redo för att tas i drift när nuvarande dämpning i ekonomin avtar, och behovet av metaller stiger igen.

Verksamhet

Bakgrund och historik

Sedan starten för två år sedan har ett antal nyckelhändelser av stor betydelse för Botnias Explorations framgång inträffat:

BOLAGET GRUNDADES i mars 2007 av Bengt Ljung genom hans bolag Calluna Marketing & Management AB och Peter Hjorth. Kort efter registreringen kompletterades ägandet med Göran Peterson, välkänd geolog med stor erfarenhet såväl inom Sverige som utomlands och Torbjörn Grahn, kanske Sveriges idag mest berömde blockletare. Under 2008 inbjöds Ingemar Åslund att gå in som aktiv delägare. Alla fem parterna erhöll därmed 20% vardera av aktierna. Utan tvekan har bolaget därmed ett team med hög och kompletterande kompetens som kan driva projekten mot högre värden.

UNDER 2007 OCH 2008 inleddes en intensiv period med jakt på högintressanta mineraliseringsområden. Helt avgörande för Botnia Explorations snabba etablering har varit bolagets erfarna geologer med ovärderliga kunskaper om landområden med stor potential som ännu ej har upptagits av konkurrenter. Som bekant har de senaste åren kännetecknats av rekordår för godkännande av undersökningstillstånd i Sverige. Hittills har ca 25 områden och undersökningstillstånds undersökts av Botnia Exploration. Vissa av dessa har återlämnats då projekten ej ansågs motsvara Bolagets förväntningar. Nuvarande undersökningstillstånd som bearbetas framgår i avsnittet Projektportfölj nedan.

UNDER SOMMAREN/HÖSTEN 2008 genomfördes en första mindre nyemission som övertecknades. Totalt inbringade denna emission 2,2 miljoner kronor.

KAPITALTILLSKOTTET ANVÄNDES bl a till diamantborrning. Resultaten av borrningarna var mycket positiva och bidrog bl a till att undersökningstillståndet för projekt Orgsjön kunde förlängas med ytterligare ett år. Etapp 2 av borrningarna har nyligen avslutats med mycket värdefulla resultat. Vi har därmed fått ytterligare värdefull information om geologin och aktuella anomalier. Våra nya erfarenheter innebär nu att undersökningstillståndet kan förlängas fram till 2012.

Prospekteringens faser

Inledningsfasen består av insamlande av geologiskt, flyggeofysiskt och geokemiskt basmaterial tillsammans med fyndighetskartor och beskrivningar av gamla mineralförekomster. Framför allt inhämtas den informationen på Sveriges Geologiska Undersökning (SGU). Med det materialet tillgängligt framtolkas närvaro av lika malmbildningsmodeller och utses områden för regionala prospekteringsinsatser. Kontakter tas också med lokala prospektörer för eventuellt kommande gemensamma insatser.

FAS 1 inleder de regionalt betonade prospekteringsinsatserna som t ex sökning efter malmmineraliserade, lösa block inom de prefererade områdena. I samband med detta besiktigas även områdets kända mineraliseringar.

Undersökningstillstånd tas över intressanta mineraliseringar. Prospekteringsarbetena brukar omfatta geologisk kartering, markgeofysik och leda fram till borrning av några testborrhål. I vissa fall kompletteras undersökningarna med markgeokemiska undersökningar. Är informationen från testborrhålen positiv går man över i fas 2.

FAS 2 inbegriper en gles uppborrning för fastställande i första hand av mineraliseringens utbredning. Har denna en längd av minst 400–500 m går man direkt över i fas 3.

FAS 3 består av en tätborrning för fastställande av en mineraltillgång av minst kategori ”indikerad”. Under den fasen ansöks också hos Bergsstaten om bearbetningskoncession.

FAS 4 inleds med ytterligare tätborrning för beräkning av en ”känd geologisk mineralresurs”.

Man utarbetar en sannolik brytningsplan och sannolikt anrikningsförfarande samt genomför en miljökonsekvensbeskrivning och en lönsamhetskalkyl och ansöker om gruvbrytning.

FAS 5 innefattar finansiering och uppstart av gruvbrytning.

Affärsidé

Botnia Explorations affärsidé är vara ett renodlat prospekteringsbolag utan ambitioner att starta gruvdrift.



Strategi

Botnia Explorations strategi och inriktning kan grupperas enligt följande:

- Koncentration mot guld (stabil prisutveckling)
- Huvudmarknaden är Sverige/Skandinavien
- Områden med bra tillgänglighet vad gäller infrastruktur
- Grunden för verksamheten är uppslag genom egen expertis inom geologi och prospektering, samt förvärv av hela eller delar av rättigheter.
- Breddning av geologiska områden med intressanta mineraliseringar kompletterande till den s.k. guldlinjen och Bergslagsområdet samt Norrbotten
- Arbeta efter beprövade metoder inklusive blockletning.

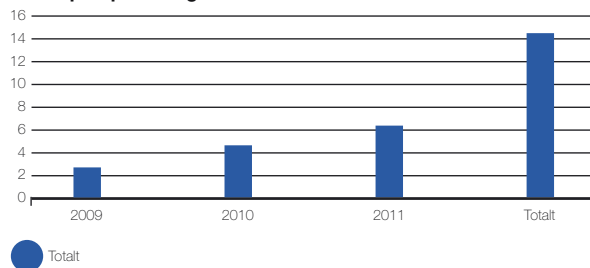
Målsättningar

Botnia Explorations övergripande målsättning är att under en intensiv period öka värdet av Bolagets undersökningstillstånd och att inom 2–3 år kunna avyttra hela eller delar av Bolaget alternativt avyttra separata undersökningstillstånd.

Operativa målsättningar

- Att utveckla minst två projekt från fas 1 till fas 2 under 2009
- Att utveckla minst ett av nuvarande fas 2-projekt till fas 3 under 2009
- Att utveckla ytterligare ett till tre projekt från fas 1 till fas 2 under 2010–2011
- Att utveckla ett till två projekt från fas 2 till fas 3 under 2010–2011
- Att utveckla minst ett projekt från fas 3 till fas 4 under 2012
- Att komplettera projektportföljen med egna eller övertagna/inköpta undersökningstillstånd.
- Att komplettera projektportföljen med egna eller övertagna/inköpta undersökningstillstånd. I dagsläget ingår ett projekt, Orgsjön 1, i vår portfölj som har inköps av bolaget X Minerals som ägs av Göran Petersson. Projektet har övertagits till 100% av Botnia Exploration men i ett avtal mellan parterna skall det ekonomiska resultatet fördelas mellan parterna med 80% till Botnia Exploration och 20% till det andra bolaget i händelse av eventuella avyttringar i framtiden.
- Att alltid ha en balans i portföljen så att utveckling kan ske såväl resursmässigt som ekonomiskt

Totala prospekteringskostnader 2009 – 2011



Statusrapport och prioriterade projekt

Botnia Exploration har för närvarande mer än en handfull projekt som prioriteras.

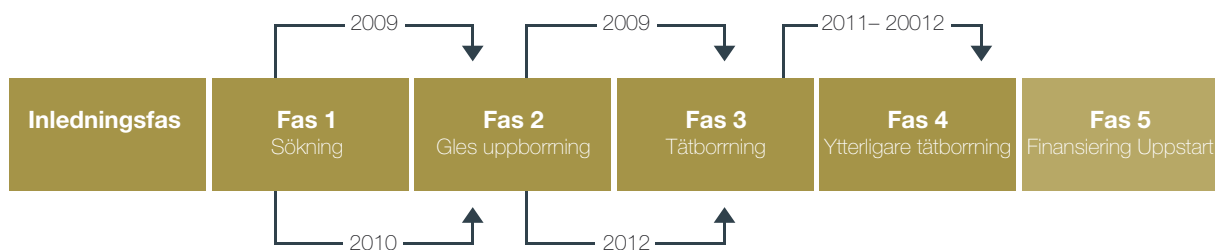
- Orgsjön längs guldlinjen i närheten av Åsele i Västerbotten (Guld)
- Vandelån i Hälsingland (Guld)
- Avaträsket i Älvsbyområdet i Norrbotten (Zink)
- Råneträsket i Norrbottens län SV om Aitik (Koppar och guld)
- Jorbojokki, sydost om Aitik med en 700 m. lång mineralisering (Koppar och guld)

Som framgår i projektbeskrivningen längre ned, har bolaget ytterligare ett antal potentiella projekt varav fem tillstånd erhållits under 2009. Alla projekt bearbetas med hänsyn till projektens giltighetstid.

Projektportfölj

Botnia Explorations projektportfölj består av ett 20-tal intressanta och noggrant utvalda projekt, vilka framgår av nedanstående matris. Huvudprojekt är Råneträsket i Norrbotten, Orgsjön i Västerbotten samt Vandelån i Hälsingland, Avaträsket i Norrbotten samt Jorbojokki, vilka beskrivs mer detaljerat nedan.

Guldobjekt Vandelån Orgsjön Forsheden	Nickel-kopparobjekt Koler Toskbäcken Kapmak
Koppar-guldobjekt Råneträsket Finnträsket Jorbojokki Tjärnberget	Volframobjekt Lomtjärnen
Basmetallobjekt Avaträsket 1 & 2 Stavsträsket Ensterflon	Uranobjekt Kaddevaara



Råneträsket

Fas	1
Rättighet	100 %
Mineraler	Au, Cu
Areal (ha)	1265
Giltigt t o m	2010-08-14
Område	Gällivare kommun

Råneträsket är ett av Botnia Explorations mest intressanta objekt. Undersökningstillståndet ligger ca 15 km sydväst om sandmagasinet i Aitik. Det är taget på en ringformad elektromagnetisk s k VLF-anomali (flyganomali), som även framträder på den magnetiska kartan. Anomalin är i västra delen dubbel och har en nord-sydlig utbredning av ca 1,5 km.

Sveriges Geologiska Undersökning (SGU) rekommenderade objektet som ett prospekteringstips. En av geofysikerna på SGU vill gärna likna anomalibilden vid motsvarande bild över en stor s k porfyrokopparfyndighet i Iran, Saar Chesme.

Det finns inga hällar på anomalin, endast i anomalins ”öga” och den utgöres av granit. Men, objektet är en verklig s k dark horse beroende på följande:

Anomalin ligger på en parallell deformationszon till det kända Nautanen-Aitikstråket En snedgående deformationszon sammanbinder Aitikområdet med Råneträsket.

Under vårvintern 2008 borrades två testborrhål på anomalins västra del. Ingen mineralisering påträffades, utan endast kraftiga rörelse- och krosszoner. Under en gles geokemisk provtagning på hösten påträffades ett kopparkismineraliserat block, som bedöms komma från anomalins östra del. Borrning planeras i den delen.

Orgsjön

Fas	1
Rättighet	100 %
Mineraler	Au
Areal (ha)	600
Giltigt t o m	2009-09-25
Område	Åsele kommun

Prospekteringen startade redan på 80-talet genom fynd av guldförande lösa block.

Vid de uppföljande arbetena påträffades mer än 100-talet mineraliserade block, varav det största är ca 15 m stort. Den fortsatta malmletningen fokuserades till närområdet, men utan att blockens fasta klyft kunde lokaliseras. Objektet lades så småningom ner.

Ca 10 år senare återupptogs sökarbetet, nu i annan regi. De insatserna visade, att blocken inte härstammade från närområdet. En ca 10 km lång och flera hundra meter bred blocksvans påvisades. Det nordligaste blocket ligger strax söder om Orgsjön och håller 3,4 g guld/ton.

Blocken består av transparent grå-blå kvarts, diopsidskarn, magnetkis, arsenikkis och guld.

25 block sändes in för analys. 23 av dessa innehöll guld och sju med mer än 1 g guld/ton. Det rikaste blocket höll 15 g/ton och är ett kontaktblock mellan metagråvacka och den ”normala” kvarts-skarnbergarten.

Mineraliseringstypen är mycket intressant och parallell kan dras med Fäboliden och Svartliden. Båda dessa innehåller samma typ av kvarts-skarnassociation som Orgsjön, är knutna till deformationszoner, liksom Orgsjön, och uppträder i en metagråvacke-metabasitmiljö.

Blocksvansen styr mot den nordvästliga delen av sjön. En gles morängeokemi har utförts och i den del dit blocksvansen styr visar moränprovet på 0,2 g guld. IP-mätningar har utförts i fem profiler kombinerat med yttäckande magnetometermätning. Resultatet visar fem subparallella magnetiska zoner. Samtliga zoner visar IP-anomalier.

Inledande testborrning under våren 2008 av de geofysiska anomalierna har påvisat både skarn, guld och arsenikkismineralisering. Borrningen har återupptagits under vintern-våren 2009 med mycket värdefulla resultat varför tillståndet kommer att förlängas med ett antal år.

Vandelån

Fas	1
Rättighet	100 %
Mineraler	Au
Areal (ha)	1029
Giltigt t o m	2010-10-08
Område	Ljusdals kommun

Projektet består av två undersökningstillstånd och är beläget ca 35 km väster om Ljusdal. Mer än 50 mineraliserade block har påträffats under de blockletningskampanjer som genomfördes 1984 och 1985 av NSG genom Sveriges Geologiska AB. NSG gjorde också en morängeokemisk undersökning av området 1985. Lappland Goldminers, som hade undersökningstillståndet fram till mars 2005, genomförde ytterligare blockletning, dessutom gjorde man en markgeofysisk mätning (Mag + Slingram), tog två djupmoränprover och borrade 18 kaxborrhål. Rådata från Lappland Goldminers undersökningar släpps 2009-03-17. De mineraliserade blocken utgöres av magnetitförande skarn. Sulfidmineralen består av arsenikkis och något kopparkis. Av de 50-talet funna blocken har ca 20 analyserats. Guldhalt i dessa varierar från 0,1 till 6,6 g/ton med ett genomsnitt av ca 2 g/ton, medan arsenikhalten varierar från 0,1 till 6,6 % med en genomsnittshalt av 2,2 %. ”Blocksvansen” har en utbredning av ca 5 km och en bredd av ungefär 1 km. Blockens transportriktning är från N 50–55° W och pekar mot en magnetisk struktur som är ca 750 m lång och ligger mitt i ”blockkorridorrens” förlängning mot nordväst.

Forsheden

Fas	1
Rättighet	100 %
Mineraler	Au,Zn
Areal (ha)	529
Giltigt t o m	2011-11-07
Område	Lycksele kommun

Blockfynd under sommaren 2008 av metagråvacka med arsenikkis och guld (upp till 4,8 g/ton) ledde fram till undersökningstillståndet. Det omsluter den västra delen av en stor, ost-västlig veckomböjning dit blocken ”styr” och ligger på den södra/västra sidan av Vindelälven, ca 4 mil norr om Lycksele.

Avaträsket

Fas	1
Rättighet	100 %
Mineraler	Zn,Pb,Au,Ag
Areal (ha)	500
Giltigt t o m	2010-10-31
Område	Älvsbyn kommun

Mineraliseringen ligger ca 12 km väster om Älvsbyn och består av en framgrävd, uppsprucken häll och en ansamling av mineraliserade block. Bergarten i hällen består av finkorning ”grönsten”, som också dominerar bland blocken. Grävningen indikerar en minsta bredd på mineraliseringen av 3 m³.

Andra mineraliserade block utgörs av felsisk vulkanit och gabbro. Malmmineralen består av zinkblände och blyglans med åtföljande svavelkis och magnetkis och ibland något kopparkis.

Ca 10 av 30-talet påträffade block har analyserats och givit zinkhalter mellan 0,46 och 8,0 % och blyhalter mellan 0,47 och 9,54 %. Silver och guld är närvarande med en högsta halt av 180 g/ton för silver och 0,3 g/ton för guld.

Två andra typer av mineraliseringar uppträder också inom området. Den ena utgörs av gabbroblock med en svag mineralisering av koppar och nickel, medan den andra är en häll som uppvisar volframmineralisering.

Jorbojokki

Fas	2
Rättighet	100 %
Mineraler	Cu
Areal (ha)	1600
Giltigt t o m	2011-01-08
Område	Gällivare kommun

Ansökan om området lämnades in samma dag som ett annat bolag, Hansa Resources, och är därför samägt

(50–50%) med dem. Hansa Resources har ett område som är 540 ha inom Botnia Explorations område. Tillstånden ligger inom det sk Nautanen-Aitikstråket och bara 13 km sydost om själva Aitik-gruvan.

Föregånget av blockletning och geofysisk markmätning inleddes diamantborrning på objektet redan 1969–1971. Man visade då, att mineraliseringen består av två parallella kopparzoner utefter en sträcka av ca 700 m. Zonerna anses uppträda på ömse sidor av en antiform (en veckning som ser ut som ett upp-och-ner vänt V) och där mineraliseringen följer de bägge skänklarna. En kompletterande borrning utfördes under 1983. Vid det tillfället utförde man en detaljerad borrning längs profil 4040 N för att i detalj utreda de geologiska förhållandena.

Tidigare borrning hade framför allt haft till uppgift att begränsa mineraliseringens utbredning.

Totalt har det under 1969–1971 och 1983 borrats 25 diamantborrhål, varav 7 under 1983.

Mineraliseringen uppträder som en impregnation i kvartsgångar och i en kraftig omvandlingszon med järnpigmentering i form av hämatit. På 100 meters djup är bredden på den mineraliserade zonen ca 35 m.

Stavträsket

Fas	1
Rättighet	100 %
Mineraler	Cu
Areal (ha)	637
Giltigt t o m	2010-10-04
Område	Älvsbyns kommun

Undersökningstillståndet ligger ca 14 km sydsydväst om Älvsbyn. Mer än 30 mineraliserade block har registrerats. Bergarterna i blocken består dels av gråvackeartade sedimentbergarter och dels av diorit. Malmmineralen utgörs av kopparkis och bornit. Dessutom förekommer arsenikkis och magnetkis. Guld finns inte redovisat i de gamla blockanalyserna. Endast ett silvervärde är angivet och det visar > 100 g/ton, vilket sannolikt inte är representativt. Förutom block har även två hällar påträffats. Båda består av skiffer (”gråvackeartat sediment”) och med svag impregnation av kopparkis. Den ena hällen innehåller dessutom arsenikkis.

De redovisade malmblockens kopparhalt varierar från 0,13 % till 9,8 %. Arsenikhalten når som högst upp till 5,2 %. Närvaron av arsenik tas som en indikation på att guld mycket väl kan förekomma.

Både Boliden och Sveriges Geologiska Undersökning (SGU) har utfört prospekteringsarbeten i området, bl a borrningar. De bättre resultaten av borrningen visar t ex 0,40 % Cu över 9,26 m (Bh 81002) och 0,34 % Cu över 6,16 m (Bh 81003). Den rika mineralisering, som

uppträder i vissa av blocken har dock inte kunnat påvisas. Botnia Exploration anser att stora delar av den tidigare borrhningen utförts felaktigt.

En geokemisk bäcktorvprovtagning som utförts i området visar en komplex anomali med koppar, kobolt, nickel och arsenik. Anomalin, som börjar vid malm-blocken och utbreder sig i nordostlig riktning, är hittills inte undersökt.

Finnträsket

Fas	1
Rättighet	100 %
Mineraler	Cu
Areal (ha)	325
Giltigt t o m	2010-09-20
Område	Älvsbyns kommun

Objektet ligger dels inom Älvsbyn och dels inom Piteå kommun, ca 24 km väst-sydväst om Älvsbyn. Totalt har man hittat ca 25 mineraliserade block varav det första registrerades så tidigt som 1964.

Bergarterna i blocken består framför allt av ”grönsten”, men också skiffer, skarn och granit. Malmmineralet utgöres av kopparkis, som åtföljs av magnetkis samt i flertalet block också av arsenikkis. För ett 15-tal av blocken finns analyser redovisade: Kopparhalten varierar från spår till 1,82 % och arsenikhalten från spår till 12,1 %. Endast få block är analyserade på guld. Halten varierar mellan 0 och 3,5 g guld/ton. Silver uppträder i mindre mängder. Ett av ”grönstensblocken” innehåller 0,53 % molybden.

I området har det tidigare borrats totalt 10 diamantborrhål. Fyra av dessa borrades 1984 väster om sjön. De träffade fel bergarter: Gnejs, migmatit och grafitskiffer med framför allt magnetkis. Spår av kopparkis förekom, medan arsenikkis tycks helt ha saknats. Fem av håll borrades öster om sjön och ett norr därom. Dessa har ännu inte kunnat kontrolleras.

Ensterflon

Fas	1
Rättighet	100 %
Mineraler	Zn ,Cu
Areal (ha)	16
Giltigt t o m	2011-05-21
Område	Ånge kommun

Objektet ligger ca 5 km sydväst om Haverö i den västligaste delen av Medelpad. Det ”inmutades” första gången på 1930-talet och har prospekterats av bl a Boliden och Tertiary Minerals. Området är täckt av geofysiska flyg- och markmätningar och har undersökts med geokemi.

Boliden har borrar ett antal diamantborrhål på objektet före 1980-talet. Borrhålen påvisade en stratabunden zinkbländemineralisering med inslag av kopparkis och blyglans utöver svavelkis och magnetkis.

Mineraliseringen uppträder delvis som kompaktmalm och delvis som impregnation i en basisk metavulkanit och ett skarnigt metasediment.

Toskbäcken

Fas	2
Rättighet	100 %
Mineraler	Ni ,Cu
Areal (ha)	710
Giltigt t o m	2011-10-09
Område	Piteå kommun

Koler

Fas	1
Rättighet	100 %
Mineraler	Ni ,Cu
Areal (ha)	675
Giltigt t o m	2010-11-21
Område	Piteå kommun

Koler och Toskbäcken ligger båda inom Piteå kommun, ca 30 km sydväst om Älvsbyn och 70 km västnordväst om Piteå. Nickel och kopparförande block har varit kända inom området sedan 1965. Boliden gjorde ytterligare fynd under början av 80-talet och borrade bl a tre diamantborrhål. Under NSG:s nickelprospektering på 80-talet påträffades ytterligare mineraliserade block. Objekten överläts så småningom på Outokumpu Oy, vilka därefter sålde allt material till Anglo American. Dessa lämnade Sverige till förmån för Finland för några år sedan och Botnia Exploration ansökte under 2007 om vissa kärnområden inom det tidigare stora Angloområdet.

Anglo har ett stort undersökningsmaterial från området med markgeofysiska mätningar och diamantborrningar. 31 borrhål borrades inom Toskbäckenområdet (tidigare kallat Maniliden).

Resultatet från den borrhningen tillhör Anglo, medan borrkärnorna tillhör SGU och förvaras i Malå. Kontakt har tagits med Anglo American och bolaget är villigt att träffa ett avtal med Botnia om överlåtelse av deras prospekteringsmaterial. Skulle objektet (-en) uppnå vad man kallar ”Anglo-storlek”, så skulle Anglo förbehålla sig rätten till ett s k ”First refusal”.

Med tanke på det stora arbete som Anglo lagt ner på objekten, främst Toskbäcken, så förväntar sig Botnia Exploration att det är en betydande nickelförekomst.

Botnia avser att snarast göra en uppskattning av objektets malmpotential och utföra kompletterande borrhning.

Lomtjärnen

Fas	1
Rättighet	100 %
Mineraler	W
Areal (ha)	16
Giltigt t o m	2012-02-11
Område	Söderhams kommun

Objektet är funnet under senhösten 2008 och ansökan om Undersökningstillstånd är inlämnat. Det ligger inom Gävleborgs län och består av scheelitförande järnmalmsskarn. Mineraliseringen uppträder dels i varpen till tre gamla gruvhål och dels i lösa block. Analysresultat har ännu inte erhållits. Gruvhålen och blocken indikerar en utbredning av > 500 m.

Kaddevaara

Fas	1
Rättighet	100 %
Mineraler	U
Areal (ha)	300
Giltigt t o m	2010-10-24
Område	Gällivare kommun

Det är ett uranobjekt och ligger strax sydost om basmetallobjektet Råneträsket, söder om Gällivare. Objektet är känt sedan den intensiva uranprospekteringen i Sverige under 70–80 talet. Botnia har inte lagt ner något arbete på objektet.

Tjärnberget

Fas	1
Rättighet	100 %
Mineraler	Au, Cu, Ni
Areal (ha)	16
Giltigt t o m	2012-02-19
Område	Sandvikens kommun

Objektet är beläget några kilometer nordost om Älvsbyn i Norrbottens län. Det utgörs av en koppar-guld mineralisering i ett antal lösa block med kopparhalter med upp

till 3% och guldhalter upp till 10 g/ton. Moderberget är dels en biotit-amfibolgnejs och dels en kvartsfältsspatgnejs. Objektet påträffades av SGAB på 80-talet och benämndes då Pålträsk. SGAB/NSG borrade totalt fem diamantborrhål på objektet. Rätt bergartsmiljö påträffades, men inte motsvarigheten till de rikare malmblocken.

Kapmak

Fas	1
Rättighet	100 %
Mineraler	Cu, Ni samt Mo
Areal (ha)	1044
Giltigt t o m	2012-04-16
Område	Jokkmokks kommun

Objektet består av ett väl utbildad, komplex ”blocksvans” med framför allt gabbrobblock. Dessa för delvis god kopparkismineralisering åtföljd av nickelmineralisering. I ”blocksvansen” förekommer dessutom block av ultrabasit med delvis rik arsenikkismineralisering. Gnejs med molybdenglans ingår också

Tjålmak

Fas	1
Rättighet	100 %
Mineraler	Zn, Cu
Areal (ha)	810
Giltigt t o m	2012-04-16
Område	Arvidsjaur kommun

Inom området ligger två mineraliserade hällar. I dessa förekommer upp till 15,6 % zink och 0,8 % koppar.

Svanaberget

Fas	1
Rättighet	100 %
Mineraler	Cu,Zn
Areal (ha)	877,5
Giltigt t o m	2012-04-16
Område	Malå och Lycksele kommun



Objektet ligger c a 8 km sydost om Kristineberg. Och består av ett antal m³-stora, kantiga-lokala block. Bergarten utgöres av skarnig ”malmkvarst”. Ca ett 10-tal block har analyserats med kopparhalter mellan 0,35 och 1,1 % samt 4,5 – 8,4 % zink. Vi planerar att utföra kompletterande blockletning, morängeokemisk provtagning, markgeofysisk mätning samt borrhning.

Organisation

Botnia Exploration har för närvarande ingen anställd i bolaget. Eftersom ledning och huvuduppgifter utförs av de fyra aktiva huvudägarna arbetar bolaget enbart med kostnadstäckning av tex resor och logi. Under hösten 2008 har personal inhyrts för att komplettera blockletningen och geofysikmätningarna.

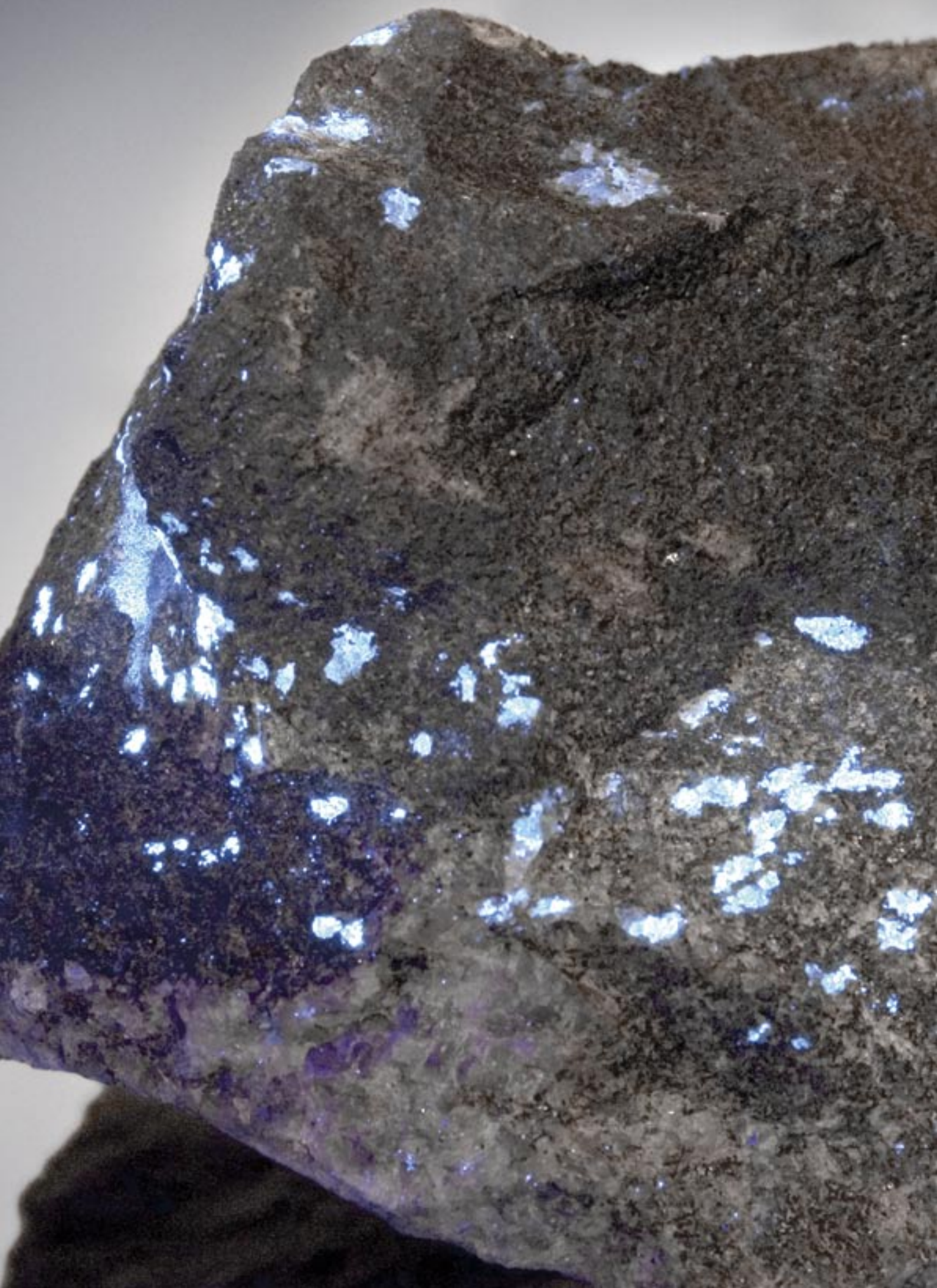
Regler för prospektering

Prospektering börjar med ansökan av sk Undersökningstillstånd som görs till Bergsstaten i Luleå eller Falun. Området som skall undersökas har ofta intressanta geologiska kännetecken eller anomalier av t ex metalliska mineraler såsom guld, koppar och zink. Bergsstaten godkänner området efter att markägarna informerats. Det sökande bolaget eller personen får då rätt att under en tre-årsperiod undersöka området med olika metoder såsom block letning, geofysiska och geokemiska metoder, geologisk kartering och diamantborrning.

Beroende på resultatet av ovanstående beslutats om fortsatt undersökning och senare eventuell gruvbrytning. I Sverige och Finland gäller vedertagna regler för hur mineraliseringar/malmer skall beskrivas. De är upprättade av SveMin och FAERI (Finnish Association of Extractive Resources Industry) som antagit ett gemensamt regelverk i syfte att förbättra informationen kring mineralprojekt. Botnia Exploration följer dessa regler

I Sverige finns sk kvalificerade personer som har godkänts av myndigheterna (bl a Göran Petersson, delägare av Botnia Exploration). Listan samt mer information återfinns på www.svemin.se.





Finansiell översikt

Resultaträkning

Nedan visas Bolagets resultaträkning för räkenskapsåret 2008

(SEK)	2008
Intäkter	0
Övriga externa kostnader	-332.377
Personalkostnader	-83.425
Övriga rörelsekostnader	-120.887
Rörelseresultat före avskrivningar	-536.689
Avskrivningar	0
Rörelseresultat	-536.689
Finansnetto	-4.716
Resultat efter finansnetto	-541.405
Skatt	0
Resultat	-541.405

Balansräkning

Nedan visas Bolagets balansräkning per den 31 december 2008.

(SEK)	20081231
<i>Tillgångar</i>	
Anläggningstillgångar	
– Immateriella	1.537.177
– Materiella	0
– Finansiella	0
<i>Summa anläggningstillgångar</i>	<i>1.537.177</i>
Omsättningstillgångar	
– Kortfristiga fordringar	76.459
– Kassa och bank	257.944
<i>Summa omsättningstillgångar</i>	<i>334.403</i>
Summa tillgångar	1.871.580
<i>Skulder och eget kapital</i>	
Eget kapital	1.643.125
Skulder	
– Kortfristiga skulder	228.455
– Långfristiga skulder	0
Summa skulder och eget kapital	1.871.580



Kompletterande information

Ersättningar till styrelse och verkställande direktören

Arvode till styrelsens ordförande samt övriga styrelseledamöter, uppgick till 0 SEK för 2008. Verkställande direktörens ersättning under 2008 uppgick till 0 SEK.

Närstående transaktioner

Botnia Exploration har inte lämnat lån, garantier eller borgensförbindelser till eller till förmån för styrelseledamöter, ledande befattningshavare eller revisorer i Bolaget.

Utöver vad som nämnts, har ingen av styrelseledamöterna, de ledande befattningshavarna eller revisorerna innevarande, föregående eller tidigare räkenskapsår haft någon direkt eller indirekt delaktighet i affärs-

transaktioner med Bolaget, vilka varit ovanliga till sin karaktär eller vad avser villkoren. Villkorat aktieägare-tillskott finns om totalt 150 000 SEK.

Försäkringsfrågor

Bolagets försäkringsskydd är under översyn för att anpassas till verksamheten. Det är styrelsens uppfattning att försäkringsskyddet i rimlig omfattning ska täcka de risker som kan vara förknippade med verksamheten.

Tvister

Bolaget är inte part i och har inte kännedom om något rättsligt förfarande som har eller kan förväntas få väsentlig ekonomisk betydelse för bolaget eller dess verksamhet.



Risikfaktorer

Allt företagande och ägande av aktier är förenat med risktagande och i detta fall utgör Botnia Exploration inget undantag. Ett antal faktorer utanför Bolagets kontroll kan påverka dess resultat och finansiella ställning, liksom många faktorer vars effekter Bolaget kan påverka genom sitt agerande. Utöver informationen i detta prospekt bör därför varje investerare göra sin egen bedömning av varje riskfaktor och dess betydelse för Bolagets framtida utveckling. Den nedanstående redovisningen av riskfaktorer gör ej anspråk på fullständighet, ej heller är riskerna rangordnade efter grad av betydelse.

Finansiering

Styrelsen bedömer att kapitalet som tillförs Botnia Exploration i den kommande nyemissionen, förutsatt full teckning, ska vara tillräckligt för att realisera Bolagets nuvarande affärsplan. Denna bedömning baseras på antaganden om framtiden, vilka är osäkra, och kan komma att påverkas av yttre faktorer, vilka finns exemplifierade i detta avsnitt. Det kan därför inte uteslutas att Botnia Exploration kommer behöva ytterligare kapital. Om marknadsläget vid en sådan framtida tidpunkt är ogynnsamt kan detta negativt påverka Bolagets möjligheter att genomföra en kapitalanskaffning.

Begränsad verksamhetshistoria

Botnia Explorations verksamhet påbörjades under 2008 och det finns således mycket begränsad historisk utveckling av Bolagets verksamhet att använda för utvärdering av Bolaget och dess framtida utveckling.

Konjunktur

Botnia Explorations påverkas, liksom andra råvarurelaterade företag, av förändringar i det allmänna konjunkturläget.

Metallprisrisk

Världsmarknadspriset på metaller uppvisar historiskt stora fluktuationer. Under de senaste åren har priserna generellt stigit betydligt, för att sedan falla tillbaka under det senaste året. Inga garantier kan ges för att de inte kan falla i framtiden. Om metallpriserna faller kommer det att få en negativ påverkan på värdet av Bolagets projektportfölj.

Geologisk risk

Alla uppskattningar av utvinningsbara mineralreserver i marken bygger till stor del på sannolikhetsbedömningar. Det finns därför inga garantier för att uppskattade mineralreserver kommer att vara oförändrade över tiden.

Personal

Botnia Explorations personalstyrka består av ett mycket begränsat antal individer, vilka samtliga är att betrakta som nyckelpersoner i Bolaget. Om nyckelpersoner lämnar Bolaget kan det, åtminstone kortsiktigt, få en negativ inverkan på verksamheten. Även om styrelsen anser att Bolaget kommer att kunna såväl attrahera som behålla kvalificerad personal, kan det inte garanteras att detta kommer att kunna ske på tillfredsställande villkor gentemot den konkurrens som finns från andra bolag.

Noteringsplaner

Kapital investerat i Botnia Exploration kan förbli bundet under en obestämd tid och återbetalning kan inte garanteras. En investering i en onoterad tillgång, som aktier i Botnia Exploration utgör, har en begränsad andrahandsmarknad och likviditet. Bolaget arbetar för att vid lämplig tidpunkt i framtiden notera aktierna. Förutsättningarna för en lyckad notering är bl a ett tillfredsställande aktiemarknadsklimat. Det kan ej uteslutas att Bolaget kan tvingas skjuta upp noteringsplanerna tills dess att styrelsen anser att förutsättningarna är rätt.

Investeringar i värdepapper är förenat med risk och Botnia Exploration kan inte garantera att inte värdet av en investering minskar eller helt går förlorat.



Styrelse, ledningsgrupp och revisorer

Styrelse



ORDFÖRANDE
JONAS DAHLLÖF, FÖDD 1963
AKTIER: 32
TECKNINGSOPTIONER: 22

Yrkeserfarenhet

Jonas Dahllöf tillträdde som bolagets styrelseordförande i december 2008. Han har lång erfarenhet både som konsult och entreprenör av att utveckla mindre och medelstora företag i Sverige och internationellt.

- VD SF Anytime AB, Nordens ledande bolag inom Video-on-Demand 2007–
- Medgrundare, styrelseledamot och ordförande Want (bemanningsbolag) 1999–2009
- Medgrundare och marknadsdirektör i3 micro technology (numera Tilgin listat på OMX, utrustning för IPTV och VoIP) 1997–2004
- Partner i Upscale AB (strategikonsultation) 1997–2007
- Konsult och Associate Partner SIAR-Bossard/ Gemini Consulting 1989–1997

Utbildning

- Advanced Management Programme, INSEAD
- Handelshögskolan i Stockholm. Utbytesstudent HEC i Paris

Styrelse och lednings innehav av aktier och teckningsoptioner avser ägande i egen person eller via egna bolag.



LEDAMOT
HANS BUHRE, FÖDD 1944
AKTIER: 4
TECKNINGSOPTIONER: 11

Yrkeserfarenhet

Hans började som nyutbildad fysiker sin bana på LKAB Prospektering samt Sveriges Geologiska Undersökning. Tillsammans med Bengt Ljung arbetade han i Reflex Instrument AB:s styrelse framförallt med utveckling av den tredje generationens krökningsinstrument för inmätning av borrhål. Att Hans erbjöds att bli en styrelsemedlem i Botnia Exploration AB var inget svårt val.

- En av grundarna till Micronic Laser System. Laserritare för halvledarindustrin. Utvecklingschef, VP R&D, CTO och nu Senior Advisor.
- LKAB Prospektering Instrumentutvecklare av flyginstrument, bla gammaspektrometer, protonmagnetometer, datainsamlings- och navigeringssystem mm.

- Sveriges Geologiska Undersökning SGU. Forskningsingenjör, Geofysiker, Utvecklare av ny generation geofysiska flyginstrument.

Utbildning

- Ingenjör, Kapten i Flygvapnet
- Fysiker Sthlm Universitet 1969

Andra uppdrag

- Styrelseledamot IMDEX Tech Sweden
- Styrelseledamot KTH Advisory Services
- Advisory Board REPLISARIUS Inc
- Ledamot Das Kuratorium Fraunhofer Institut, Dresden



LEDAMOT
GÖRAN PETERSSON, FÖDD 1937
AKTIER: 200

Yrkeserfarenhet

Mer än 40 års erfarenhet av prospektering såväl internationellt (Afrika, Sydamerika, Iran m fl) som i Skandinavien. Bl a medverkat i upptäckten av guldbjektet Fäboliden (gruvdrift planeras), Svartliden (pågående gruvdrift), Stortjärnhobben och Sandviksträsket. Han är ägare till X Minerals AB samt bl a varit verksam i:

- International Gold Exploration AB (IGE)
- Lappland Guldprospektering AB
- VD Trade World Kenya Mines Ltd.
- STC Minerals AB
- Sveriges Geologiska Undersökning SGU

Utbildning

- Fil. lic. från Uppsala Universitet

Ledningsgrupp



VD
BENGT LJUNG, FÖDD 1941
AKTIER: 200

Yrkeserfarenhet

I och med bildandet av Botnia Exploration kan man säga att en cirkel har slutits för Bengt Ljung. Bengt började nämligen sin bana som diamantborrhare redan

innan sina studier på Bergsskolan. Under studietiden låg det därför nära till hands att söka sig till SGU för att göra sitt examensarbete i geofysik eller Slingram mätning. Efter att ha varit borta från prospekteringsmiljön och verksam i andra bergsrelaterade företag såsom Nitro Nobel, Atlas Copco fick Bengt för ca fem år sedan en förfrågan att utveckla företaget Reflex Instrument med verksamhet av krökningsmätning av borrhål inom prospektering och oljeborrning. Att nu fortsätta som en av huvudägarna och VD i Botnia Exploration bör säkert uppfattas positivt i denna bransch.

- VD Reflex Instruments AB
- VD Komatsu Forklift Inc. USA
- VD Kalmar Inc. USA
- VD ABB Stal AB
- vVD Atlas Copco MCT AB
- VD Nitro Nobel Mec AB
- Regionschef Nitro Consult AB
- Inst. f. Mineralberedning KTH

Nuvarande styrelseuppdrag

- Ordförande i Swedish Mining Tunnelling Group (www.smtg.se)
- Styrelseledamot i Wassara AB (helägt dotterbolag till LKAB) (www.wassara.com)
- Styrelseledamot i Guideline Oil Technology AB (listat på NGM börsen) (www.guidelinetechnology.com)
- Styrelseledamot i Malå Geoscience AB (www.malags.com)
- Ordförande i Gåshaga Brygga samfällighetsförening
- Styrelseledamot i Wasa Sports Turf AB (www.wasasportsturf.com) Delägare med 50%
- Ordförande i Wasa Golf AB Södertälje (www.wasagolf.se) Delägare med 50%
- Ordförande i NCA HB , ett konsortium nybildat 2009 för sprängteknisk kontroll för byggandet av Citytunneln i Stockholm

Utbildning

- Bergsskoleingenjör Filipstad
- IFL Management utbildning

Andra meriter

- “Entrepreneur of the Year” i USA 1996
- Erhöll “President’s Award 2000” inom Komatsu Japan och dess internationella managementgrupp



BLOCKLETNING OCH GEOFYSIK
TORBJÖRN GRAHN, FÖDD 1949
AKTIER: 200

Yrkeserfarenhet

Torbjörn Grahn har lång erfarenhet av geologiska undersökningar och anses av många som en av Sveriges främsta blockletare. Torbjörn var tillsammans med bl a Göran Petersson de geologer som fann den mineralisering som var starten för Lappland Goldmining AB i Västerbotten.

- Grundare och VD i Lappland Goldminers AB,
- Sveriges Geologiska Undersökning SGU.

Utbildning:

- Lärarhögskolan i Umeå samt utbildad geologtekniker



BLOCKLETNING OCH GEOFYSIK
INGEMAR ÅSLUND, FÖDD 1951
AKTIER: 200

Yrkeserfarenhet

Liksom Torbjörn Grahn uppfattas Ingemar som en av de främsta blockletarna i Sverige. Ingemar Åslund har under många år varit knuten till Sveriges Geologiska Undersökning, SGU och har slutat sin befattning på International Gold Exploration AB (IGE) under 2008.

EKONOMICHEF (KONSULT) SVEN EGNELL, FÖDD 1969
AKTIER: 0

Yrkeserfarenhet

- Revisor Deloitte 1996–2007, varav auktoriserad revisor 2002–2007.
- Delägare och verksam i ProXecutive Consultants

Utbildning

- Civ.ek. Handelshögskolan Göteborg

REVISOR, HELENA ARVIDSSON ÄLGNE KPMG



Erbjudandet

Emissionsbelopp

Lägst 1,9 MSEK. och högst 2,9 MSEK.

Villkor för emissionens fullföljande

Emissionen är villkorad av att anmälan om teckning av aktier sker i sådan omfattning att bolaget erhåller totalt lägst 1,9 MSEK.

Emissionskurs, teckningsposter och lägsta teckning

Aktierna i föreliggande nyemission emitteras till en kurs av 25 000 SEK per aktie och tecknas i poster om 1 aktie, motsvarande 25 000 SEK per post. Lägsta teckning är 25 000 SEK.

Värdering

Utestående aktier i Botnia Exploration före nyemissionen uppgår till 1 088 vilket med nuvarande emissionskurs ger ett bolagsvärde före tillfört kapital om 27,2 MSEK. Givet att emissionen tecknas fullt ut till lägsta belopp kommer bolagsvärdet efter tillfört kapital att uppgå till 29,1 MSEK.

Teckningsperiod och anmälan

Anmälan om teckning av aktier i Botnia Exploration är bindande och skall ske under tiden 15 april till 7 maj 2009 genom att sända in bifogad anmälningsedel till:

Botnia Exploration
Gåshaga Brygga 5
181 66 Lidingö

Observera att även postbefordrad anmälningsedel måste vara Botnia Exploration tillhanda senast den 7 maj 2009. Endast en anmälningsedel per person kommer att beaktas.

Tilldelning

Styrelsen i Botnia Exploration beslutar om tilldelning av aktier och kommer härvidlag att eftersträva att Bolaget får en stabil ägarbas bestående av privata och institutionella placerare. Besked till de som erhållit tilldelning sker genom utskick av avräkningsnotor omedelbart efter teckningstiden. De som ej erhåller tilldelning får inget meddelande.

Betalning av aktier

Full betalning för tilldelade aktier skall erläggas kontant enligt instruktion på avräkningsnotan. Om betalning inte erläggs i rätt tid kan aktierna komma att tilldelas annan eller krav på betalning framställas.

Rätt till utdelning

De nya aktierna berättigar till utdelning från och med verksamhetsåret 2009. Styrelsen avser dock ej att föreslå någon utdelning för verksamhetsåret 2009.

VPC-anslutning

Efter genomförd nyemission kommer Botnia Explorations aktie att anslutas till VPC. Tills dess kommer aktieägarboken att föras av Bolaget. Inga aktiebrev, leveransförbindelser eller liknande kommer att utfärdas till tecknarna.

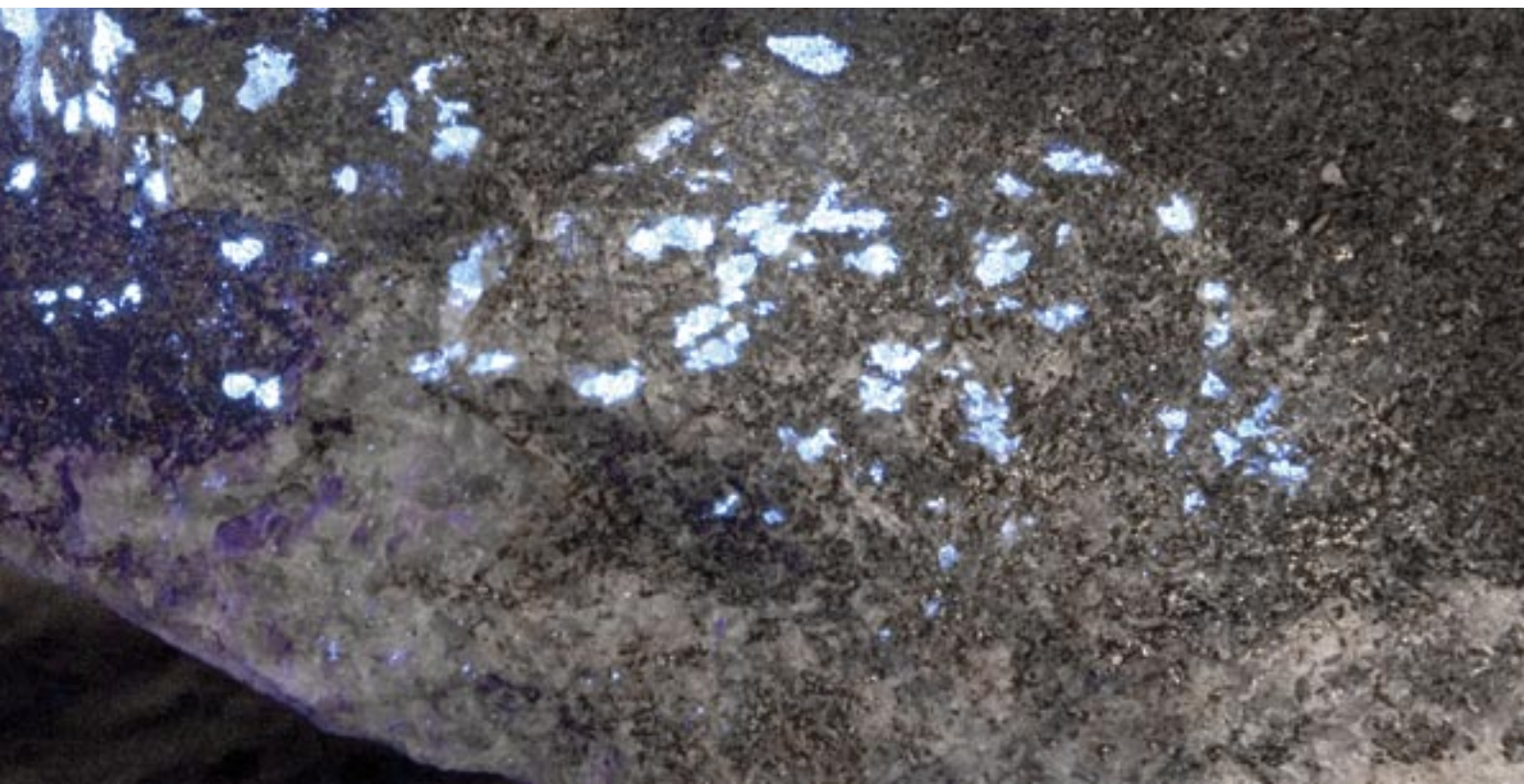
Aktiekapitalets utveckling och ägarstruktur

Aktiekapitalets utveckling

År	Transaktion	Ökning av antal aktier	Totalt antal aktier	Ökning aktiekapital	Totalt aktiekapital
2007	Bolagets bildande	1.000	1.000	100.000	100.000
2008	Nyemission	88	1.088	8.800	108.800
2009	Föreliggande nyemission				

Aktieägare före nyemissionen

Aktieägare	Antal aktier	Andel av röster/kapital
Bengt Ljung, via bolag	200	18,4%
Torbjörn Grahn	200	18,4%
Göran Peterson	200	18,4%
Ingemar Åslund	200	18,4%
Gradisca Invest AB	142	13,1%
Jonas Dahllöf, eget och via bolag	32	2,9%
Claes Julin	20	1,8%
Jan Hjorth	18	1,7%
Övriga	76	7,0%
Summa	1 088	100,00%





BOTNIA EXPLORATION

Botnia Exploration AB
c/o Bengt Ljung, Gåshaga Brygga 5, 181 66 Lidingö
Telefon:+46 70 543 1605, e-mail: bengt.ljung@botniaexploration.com
www.botniaexploration.com