

# labs<sup>2</sup>

## Prospekt

Inbjudan till teckning av  
aktier i Labs<sup>2</sup> AB (publ)  
företrädesemission i juni 2009



*Thenberg & Rinde Fondkommission AB*

# Definitioner och förkortningar

**BRIKKS** Labs<sup>2</sup> egenutvecklade affärsstödsystem för bredbandstjänster

**BSS** Business Support System

**BSS/OSS-SYSTEM** Gemensam term för BSS och OSS

**FTTX - LÖSNINGAR** Nät där fibern dras ända fram till en fastighet (FTTB) eller direkt till hushållet (FFTH)

**GIL** Gigabit in Lund – Labs<sup>2</sup> referensobjekt

**OSS** Operations Support Systems

**PoC** Proof-of-Concept (Referensobjekt)

**STADSNÄT** Bredbandsnät som ägs av kommuner och/eller kommunala bolag. Det finns cirka 250 stadsnät i Sverige.

**ÖPPNA NÄT** Operatörsneutrala nät inom vilka flera operatörer kan konkurrera om slutkunden till skillnad från slutna nät som är knutna till en eller ett fåtal operatörer.

Med "Labs<sup>2</sup>" och "Bolaget" avses Labs<sup>2</sup> Group AB (publ) org.nr 556423-7716 med "Thenberg & Kinde" avses Thenberg & Kinde Fondkommission AB (publ) med org.nr 556474-6518. Prospektet har godkänts och registrerats av Finansinspektionen i enlighet med bestämmelserna i 2 kap 25 & 26 § lagen (1991:980) om handel med finansiella instrument. Godkännandet och registreringen innebär inte att Finansinspektionen garanterar att sakuppgifter i prospektet är riktiga eller fullständiga. Erbjudandet riktar sig ej till personer vars deltagande förutsätter ytterligare prospekt, registreringar eller andra åtgärder än de som följer av svensk rätt. Det åligger envar att iaktta sådana begränsningar enligt lagar och regler utanför Sverige. Prospektet får inte distribueras till eller inom land, bland annat USA, Kanada och Japan, där distributionen eller erbjudandet kräver åtgärder enligt föregående stycke eller strider mot lagar och regler i sådant land.

Svensk materiell rätt är exklusivt tillämplig på detta prospekt och på erbjudandet enligt prospektet. Tvist rörande erbjudandet enligt detta prospekt skall avgöras enligt svensk lag och av svensk domstol. Finansiell rådgivare till Labs<sup>2</sup> Group AB (publ) är Thenberg & Kinde Fondkommission AB (publ) som bistått Bolaget vid upprättandet av prospektet. Thenberg & Kinde äger idag inga aktier i Bolaget. Informationen i prospektet är såvitt Thenberg & Kinde känner till uppriktigt återgiven samt ger en rättvisande bild av erbjudandet. All information från tredje man har återgivits korrekt och inga uppgifter har utelämnats (såvitt Bolaget kan känna till och försäkra sig om genom jämförelse gjord med annan information som offentliggjorts av berörd tredje man) på ett sätt som skulle göra den återgivna informationen felaktig eller missvisande.



# Innehållsförteckning

	DEFINITIONER OCH FÖRKORTNINGAR
1	ERBJUDANDET I SAMMANDRAG
2	SAMMANFATTNING
4	RISKFaktorER
5	INBJUDAN TILL TECKNING AV AKTIER I LABS <sup>2</sup> GROUP AB (PUBL)
6	VD HAR ORDET
7	BAKGRUND OCH MOTIV
8	VILLKOR OCH ANVISNINGAR
11	MARKNADENS STRUKTUR
14	DRIVKRAFTER OCH TRENDER
15	MARKNADENS STORLEK OCH TILLVÄXT
16	AFFÄRSIDÉ, OPERATIVA MÅL OCH STRATEGISKA ÖVERVÄGANDEN
18	VERKSAMHET
20	FRAMTIDSUTSIKTER
22	LABS <sup>2</sup> ORGANISATION
24	FINANSIELL ÖVERSIKT OCH NYCKELTAL
28	LABS <sup>2</sup> AKTIE
29	STYRELSE, LEDANDE BEFATTNINGSHAVARE, REVISORER SAMT BOLAGSSTIFTARE
32	ÖVRIG INFORMATION
34	SKATTEFRÅGOR I SVERIGE
35	BOLAGSORDNING
36	RÄKENSKAPER
39	REVISORNS RAPPORT

## Erbjudandet i sammandrag

- Emissionsbelopp (högst): 19 791 942,84 SEK
- Kurs: 0,02 kr
- Antal emitterade aktier (högst): 989 597 142
- Teckningstid: 17 juni – 01 juli 2009
- Vid teckning utan företräde tecknas aktier i poster om 200 000 st

Labs<sup>2</sup> verkar på marknaden för affärsstödsystem som används för att sälja, leverera, fakturera, administrera och övervaka bredbandstjänster.

# Sammanfattning

Sammanfattningen skall enbart ses som en introduktion till prospektet och beslut om att investera i de aktier Labs<sup>2</sup> erbjuder genom prospektet skall grunda sig på en bedömning av prospektet i dess helhet. Den som med anledning av uppgifterna i ett prospekt väcker talan vid domstol kan bli tvungen att påta sig kostnaderna för översättning av prospektet. Endast i det fall att uppgifter som ingår i eller saknas i sammanfattningen eller översättningen är vilseledande eller felaktiga i förhållande till de andra delarna i prospektet kan en person göras ansvarig för dessa uppgifter.

## Affärsidé

Labs<sup>2</sup> affärsidé är att genom det egenutvecklade affärsstödsystemet BRIKKS tillhandahålla en skalbar helhetslösning för avancerade och automatiserade bredbandstjänster, i syfte att göra det möjligt för bolagets kunder att öka sin konkurrenskraft på den framtida bredbandsmarknaden. Detta med hänsyn tagen till de framtida krav som bedöms ställas på såväl framtida affärsmodeller som marknadsstruktur.

## Verksamheten i korthet

Labs<sup>2</sup> verkar på marknaden för affärsstödsystem som används för att sälja, leverera, fakturera, administrera och övervaka bredbandstjänster. BRIKKS erbjuds framför allt till de två kundsegmenten - kommunikationsoperatörer och bredbandsoperatörer.

### KOMMUNIKATIONSOPERATÖRER

Ett kommunikationsoperatörsnät är ett helt operatörsnät ända fram till slutkunden, men där kommunikationsoperatören avstår från att i egen regi sälja konkurrerande tjänster. Eftersom nätet är komplett med fiber och aktiv utrustning samt marknadsplats i form av en portal, kan slutanvändaren genom att ansluta sin PC till nätet med några få klick välja mellan ett antal olika tjänsteleverantörer. Karaktäristiskt för ett öppet kommunikationsoperatörsnät är att slutanvändaren själv kan, med några enkla handgrepp, välja sin egen mix av digitala tjänster. Kommunikationsoperatörens roll är att erbjuda tjänster som efterfrågas av såväl nätägare och fastighetsbolag som de boende, samtidigt som man ansvarar för övervakning, drift och support av nätet.

### BREDBANDSOPERATÖRER

Den huvudsakliga verksamheten inom detta område är att erbjuda konsumenterna en eller flera digitala tjänster. De traditionella tjänsterna är fast och mobil telefoni samt tillgång till Internet. Den skandinaviska marknaden blev tidigt avreglerad och fungerar bra som en referensmarknad. Marknaden för telefoni och Internetaccess domineras av tre aktörer, TeliaSonera, Telenor och Tele2. De första två bolagen är både nätägare på sin hemmamarknad och

tidigare statliga monopol. Tele2 är ett tidigt exempel på operatörer som agerar utan egen nationell infrastruktur. Att operatörer erbjuder tjänster utan omfattande egen infrastruktur har blivit allt vanligare, särskilt i takt med att antalet aktörer som agerar nätägare utan att erbjuda egna tjänster, ökar i antal och omfattning.

## Historik

I det följande presenteras en kortfattad sammanfattning av Labs<sup>2</sup> historiska utveckling under åren 1993 – 2008. Beskrivningen gör inga anspråk på att vara heltäckande. Det som idag är Labs<sup>2</sup> har sitt ursprung i ett omfattande konsultarbete inom bredbandsområdet som Jonas Birgersson och medarbetare på Labs<sup>2</sup> gjorde för Telia under 1992-1998. Bristande intresse från Telia ledde till grundandet av Bredbandsbolaget 1998 samt bildandet av en utvecklingsenhet hos Framfab avseende mjukvara för bredband. Mjukvaruenerheten utvecklade det som idag är BRIKKS. Initialt var kunden Bredbandsbolaget men kundstocken växte snabbt. I syfte att fokusera på kärnverksamheten BRIKKS avyttrades i mars 2006 operatörsverksamheterna Bredband2, Digisip och ViaEuropa till riskkapitalbolaget E-business. Affären innebar att varumärken med kundavtal såldes tillsammans med ett av Labs<sup>2</sup> dotterbolag. Vid 2006 års slut fanns BRIKKS levererat i över 50 nät jämfört med cirka 20 vid årets början. I januari 2007 sålde E-business verksamheterna Bredband2, ABC bredband och Digisip till SkyCom (numera namnändrat till Bredband2), som övertog avtalsrelationerna från Labs<sup>2</sup>. I mars 2007 tecknade Labs<sup>2</sup> ett tilläggsavtal med Bredband2 som innebar att Bredband2 övertog all operatörsverksamhet. Avtalet med Bredband2 innebar förbättrade möjligheter för Labs<sup>2</sup> att arbeta med alla övriga aktörer på marknaden. Under 2008 fokuserade Labs<sup>2</sup> på att bygga upp ett internationellt samarbete med partners, där färdigställandet av referensanläggningen i Lund var en viktig del.

## Marknaden

### MARKNADENS STRUKTUR

Labs<sup>2</sup> verkar på marknaden för affärsstödsystem som används för att sälja, leverera, fakturera, administrera och övervaka bredbandstjänster. I takt med att allt fler hushåll får tillgång till allt högre bredbandskapacitet skapas nya affärsmöjligheter för både existerande och nya aktörer. Idag har alla större aktörer på den skandinaviska marknaden åtminstone den första nivån med s.k. "Triple play", det vill säga både bredband, IP-telefoni och IPTV i ett och samma kunderbudande. Denna utveckling har skapat en ökad efterfrågan på avancerade affärsstödsystem som gör det möjligt för både traditionella aktörer som teleoperatörer och Internetoperatörer att erbjuda avancerade bredbandstjänster. Även helt nya former av tjänsteföretag utvecklas i snabb takt. Alla dessa aktörer behöver kunna sälja, leverera, fakturera, administrera och övervaka, vilket gör att efterfrågan på affärsstödsystem ökar kraftigt. Det är detta behov som Labs<sup>2</sup> kan tillfredsställa genom att erbjuda ett komplett affärsstödsystem för avancerade bredbandstjänster. Labs<sup>2</sup> säljer inga produkter eller tjänster till konsumenterna utan är helt inriktade på det som traditionellt kallas "Business to Business".

## DRIVKRAFTER OCH TRENDER

Enligt Labs<sup>2</sup> finns det ett flertal så kallade drivkrafter och trender som påverkar marknaden för BSS/OSS-system och de två tydligaste drivkrafterna är den tekniska utvecklingen med ökad tillgång till bandbredd, samt internets genomslag som skapar nya konsumtionsmönster. Huvudanledningen till att nya aktörer kan slå sig in på marknaden är att ny teknik har utvecklats i hög takt under de senaste två decennierna. Den nya tekniken har framförallt ökat mängden tillgänglig bandbredd för privatmarknaden. När den nya tekniken blir alltmer beprövad kan ett stort antal nya aktörer agera operatörer och nätägare. Dessa nya aktörer har skapat välbehövlig konkurrens vilket i sin tur har skapat en gynnsam pris/prestanda-utveckling för konsumenten. När antalet erbjudna tjänster i nätet ökar ökar efterfrågan på affärsstödsystem som kan hantera den nya kravbild.

Idag har allt fler tillgång till Internet vilket medför att det ställs nya krav på de affärsstödsystem som Labs<sup>2</sup> kunder är beroende av för att kunna leverera konkurrenskraftiga tjänster. Konsumenten har betydligt större möjligheter idag att välja mellan flera olika leverantörer vilket skapar en konkurrenssituation som gör det allt viktigare för de aktörer som säljer tjänster till konsumenterna att ständigt utveckla sitt erbjudande. I denna hårdnande konkurrens blir flexibla och moderna affärsstödsystem ytterligare en faktor att överväga för morgondagens tjänsteleverantörer.

Förutom ovanstående drivkrafter påverkas marknaden även av ett antal trender. Enligt Labs<sup>2</sup> är de mest framträdande trenderna för närvarande dels att fler tjänster säljs över samma infrastruktur, dels att nya aktörer slår sig in på marknaden.

Mot bakgrund av den pågående förändringen av marknadsstrukturen bedömer Labs<sup>2</sup> att de traditionella leverantörerna av BSS/OSS-system står inför ett antal utmaningar. Dessa måste möta sina kunders behov och krav på nya affärsmodeller och tillhörande lösningar. Eftersom marknaden blir alltmer konkurrensutsatt bör detta arbete bekostas av licensmodeller som bättre än tidigare tar hänsyn till kundens behov av förbättrade marginaler. Labs<sup>2</sup> bedömer att en affärsmodell som baseras på att kunderna betalar utifrån vilka egna intäkter de kan skapa, tack vare nyttjandet av ett BSS/OSS-system, är den framtida affärsmodellen på denna marknad.

## Finansiell utveckling och målsättningar

Labs<sup>2</sup> styrelse har fastställt följande närliggande operativa mål:

- ➔ Att bibehålla och fördjupa säljsamarbetet med ledande leverantörer av FTTx -lösningar för att under år 2009 ta minst en större internationell affär som innebär att BRIKKS implementeras som affärsstödslösning.
- ➔ Att kontinuerligt utveckla BRIKKS så att det av externa parter betraktas som ett ledande affärsstödsystem för avancerade och automatiserade bredbandstjänster.

## FINANSIELL UTVECKLING

(KSEK koncern)	jan-mars 2009	jan-mars 2008	Helår 2008	Helår 2007	Helår 2006
Rörelsens intäkter	5 158	11 142	42 468	100 147	108 528
Rörelsens kostnader	-11 296	-16 835	-94 193	-173 329	-104 599
Rörelseresultat	-6 138	-5 693	-51 725	-73 182	3 929
Periodens resultat	-6 406	-6 178	-51 640	-79 821	3 985

## Syftet med emissionen

Förestående emission syftar främst till att finansiellt överbrygga intäktsbortfallet, orsakat av den pågående tvisten med Bredband2. Emissionen är en viktig faktor för att få tillräckligt med likvida medel för att kunna fortsätta driva verksamheten under hela 2009.

## Risker

Det är mycket viktigt att läsaren av detta prospekt tar sig tid att noga överväga de risker som är hänförliga till Bolagets verksamhet, marknad och erbjudandet. De risker som finns i bolagets verksamhet är relaterade till bland annat konjunktur-utvecklingen och ökande konkurrens. En väsentlig risk med en investering i Labs<sup>2</sup> bedömer styrelsen vara beroendet av partners. Bolaget samarbetar i dagsläget med möjliga partners i specifika projekt. Dessa partners är ofta globala företag med stora finansiella resurser, starkt inflytande på marknaden och som ställer stora krav på sina leverantörer och samarbetspartners. Det finns ingen säkerhet eller garanti för att Labs<sup>2</sup> lyckas utveckla framgångsrika allianser eller relationer till framtida partners. Den marknad som Labs<sup>2</sup> verkar på genomgår för närvarande stora strukturella förändringar samt att det alltid finns en ytterligare risk med teknikutveckling. Det kan ej försäkras att tekniken bakom BRIKKS eller andra leverantörers produkter i framtiden kommer att motsvara Labs<sup>2</sup>s och dess kunders krav, ej heller att framtida teknikutveckling kommer att bli framgångsrik och accepteras av kunderna samt att eventuell ny teknik kan tas i bruk utan störningar i verksamheten.

Riskerna ovan är i övrigt inte rangordnade och skall heller inte ses som en uttömmande uppräkningslista. Potentiella investerare bör göra en egen bedömning av betydelsen av dessa och andra risker innan fattandet av ett investeringsbeslut. Se vidare under Riskfaktorer.

# Risikfaktorer

En investering i aktier är förenat med risktagande. Det finns ett antal faktorer som påverkar och kan komma att påverka verksamheten i Labs<sup>2</sup>. Vid en bedömning av Bolagets framtida utveckling är det således centralt att inte bara fästa vikt vid de möjligheter till framtida vinster en positiv resultatutveckling kan ge, utan också beakta de risker investeringen medför. Nedan beskrivs utan inbördes rangordning de riskfaktorer som bedöms ha väsentlig betydelse för Bolagets framtida utveckling. Ytterligare risker som för närvarande inte är kända för Bolaget eller som idag uppfattas som oväsentliga kan få betydande inverkan på Bolagets verksamhet och finansiella ställning eller resultat. Alla riskfaktorer kan av naturliga skäl inte beskrivas utan en samlad utvärdering måste även innefatta övrig information i prospektet samt en allmän omvärldsbedömning. Aktieägare i Bolaget löper risk att förlora hela eller delar av sitt investerade kapital.

## Verksamhets- och branschrelaterade risker

### BEROENDE AV PARTNERS OCH ALLIANSER

Labs<sup>2</sup> har fattat det strategiska beslutet att framtida försäljning skall ske via partners. Bolaget samarbetar i dagsläget med möjliga partners i specifika projekt. Dessa partners är ofta globala företag med stora finansiella resurser, starkt inflytande på marknaden och som ställer stora krav på sina leverantörer och samarbetspartners. Det finns ingen säkerhet eller garanti för att Labs<sup>2</sup> lyckas utveckla framgångsrika allianser eller relationer till framtida partners. Att till exempel hamna i en icke önskvärd beroendeställning gentemot finansiellt resursstarka partners som innehar en stark förhandlingsposition kan innebära en risk som kan påverka Labs<sup>2</sup> omsättning och lönsamhet negativt. Potentiella partners kan även välja ett konkurrerande alternativ.

### RISKER RELATERADE TILL TEKNIKUTVECKLINGEN

Den marknad som Labs<sup>2</sup> verkar på genomgår för närvarande stora strukturella förändringar. Det kan ej försäkras att tekniken bakom BRIKKS eller andra leverantörers produkter i framtiden kommer att motsvara Labs<sup>2</sup> och dess kunders krav, ej heller att framtida teknikutveckling kommer att bli framgångsrik och accepteras av kunderna samt att eventuell ny teknik kan tas i bruk utan störningar i verksamheten.

### FÖRÄNDRINGAR I MARKNADSSTRUKTUREN

Telemarknadens aktörer världen över måste utveckla sina system för att passa sig till den nya generationens nätverk och efterfrågan på nya avancerade bredbandstjänster. Labs<sup>2</sup> kan med BRIKKS erbjuda lösningar för detta och bolaget anser att det ligger i framkant inom området. Det finns dock inget som säkerställer eller garanterar att företag med liknande verksamhet som Labs<sup>2</sup> ger sig in i verksamhet som direkt konkurrerar med BRIKKS. Det skulle t ex kunna röra sig om större globala aktörer som genom förvärv av bolag som bedriver utveckling och marknadsföring av affärsstödsystem ger sig in på marknaden, eller genom att dessa aktörer lägger stora finansiella resurser på att utveckla egna affärssystem för avancerade bredbandstjänster. Även legala förändringar påverkar marknadsstrukturen. Avregleringen av telemarknaden under 1990-talet och 2000-talet har varit en drivkraft i utvecklingen. Post- och Telestyrelsen i Sverige förespråkar åtgärder som ökar konkurrensen och inom EU sker regulatoriska initiativ till förändringar på området. Det finns emellertid inget som säkerställer eller garanterar en fortsatt avreglering av telemarknaden globalt eller i Skandinavien.

### FRAMTIDA FINANSIERINGSBEHOV

Labs<sup>2</sup> planerade expansionsplan är kapitalkrävande. Dessutom bedöms behovet av rörelsekapital att öka. Om ett ytterligare kapitalbehov uppstår finns ingen garanti för att ytterligare kapital kan anskaffas på fördelaktiga villkor, eller att sådant

anskaffat kapital är tillräckligt för att finansiera verksamheten enligt lagd expansionsplan, eller att sådant kapital kan anskaffas över huvudtaget. Om ytterligare finansiering arrangeras genom ägarkapital, innebär ytterligare nyemissioner av aktier för nuvarande aktieägare – såvida de inte deltar i sådana eventuella emissioner – en utspädning av deras ägarandel i Labs<sup>2</sup>.

### NYCKELPERSONER OCH REKRYTERING

Labs<sup>2</sup> verkar inom ett expansivt marknadssegment som dessutom är under förändring och är beroende av kvalificerad och motiverad personal inom alla funktioner. Det är av stor vikt att bolaget lyckas locka till sig och bibehålla nyckelpersonal samt att dessa upplever Labs<sup>2</sup> som en stimulerande arbetsgivare. För att lyckas med detta kommer det att ställas stora krav på professionell ledning och profilering av bolaget samt att den bedömda utvecklingen infrias.

### KONJUNKTURKÄNSLIGHET

Liksom många andra företag är Labs<sup>2</sup> försäljning, lönsamhet och investeringsstrategi beroende av det allmänna konjunkturläget. En svagare konjunktur ökar risken för längre affärsprocesser, vilket påverkar kundernas beslutsförmåga och köpenägenhet.

### KUNDBEROENDE

Labs<sup>2</sup> har idag ett begränsat antal kunder vilket gör bolaget sårbart. Inom överskådlig framtid bedöms inte heller antalet kunder med direkta avtal med Labs<sup>2</sup> öka i någon större utsträckning. Detta som en följd av den indirekta säljstrategin, där partners tecknar övergripande avtal och Labs<sup>2</sup> uppträder i rollen som underleverantör.

### TVIST

Labs<sup>2</sup> har en pågående tvist med Bredband2 och eftersom Labs<sup>2</sup> har påkallat skiljenämnds-förfarande så finns det en osäkerhet om vilket utfall tvisten kommer att få. Bakgrunden till tvisten är att Labs<sup>2</sup> anser att Bredband2 inte har betalat avtalad ersättning, summan på denna icke betalade ersättning överstiger 60 Mkr. Bredband2 har även kommunicerat att de anser sig ha rätt till skadestånd från Labs<sup>2</sup>. Även om Labs<sup>2</sup> skulle vinna tvisten så finns det inga garantier att Bredband2 har tillräcklig finansiell kapacitet för att kunna erlägga tilldömt skadestånd.

## Risker förenat med erbjudandet

### LIKVIDITETSRIK

Likviditeten i Labs<sup>2</sup> aktie kan komma att påverkas av ett antal olika faktorer såsom offentliggöranden av bolagsförvärv, kvartalsvariationer i Bolagets affärer, förändringar i Bolagets prognoser, samt förändringar i ev. rekommendationer av aktieanalytiker. Risken finns att omsättningen av Bolagets aktie kan komma att variera under perioder och att avståndet mellan köp- och säljkurs från tid till annan kan vara stort. Det finns därför ingen garanti att aktier förvärvade genom erbjudandet kan säljas under en kort tid och till acceptabla nivåer.

### GARANTIAVTAL AVSEENDE NYEMISSION

Labs<sup>2</sup> har ingått avtal med ett antal emissionsgaranter vilka har förbundit sig att teckna i emissionen i det fall aktieägare inte tecknar i Nyemissionen. Ingångna garantiavtal, tillsammans med erhållna teckningsförbindelser motsvarar 72,22 procent av det totala emissionsbeloppet. Bolaget har ej erhållit säkerställda garantibelopp genom deponering av likvida medel så det kan inte garanteras att samtliga garantier kan fullgöra sina åtaganden fullt ut gentemot Bolaget på grund av faktorer utanför Labs<sup>2</sup> kontroll. Garanterna är dock medvetna om att garantierna innebär en juridiskt bindande förpliktelse gentemot Bolaget och förpliktar sig att hålla erforderliga medel tillgängliga för det fall garantin skall tas i anspråk.

# Inbjudan till teckning av aktier i Labs<sup>2</sup> Group AB (publ)

Härmed inbjudes aktieägarna i Labs<sup>2</sup> Group AB samt allmänheten och institutionella placerare att teckna aktier i Labs<sup>2</sup> Group AB (publ) org.nr. 556423-7716, i enlighet med villkoren i detta prospekt. Syftet med kapitalanskaffningen är att finansiellt överbrygga intäktsbortfallet orsakat av den pågående tvisten med Bredband2.

Vid den extra bolagsstämman i Labs<sup>2</sup> Group AB den 19 maj 2009 beslutades om att öka bolagets aktiekapital med 9 895 971,42 kr genom att genomföra en nyemission med företrädesrätt för nuvarande aktieägare av högst 989 597 142 aktier med ett kvotvärde om 0,01 kr.

Teckningskursen är 0,02 kr, vilket innebär att Bolaget vid fulltecknad emission tillförs 19 791 942,84 kr före emissionskostnader<sup>1</sup> vilka beräknas uppgå till cirka 3 mkr. För varje aktie som innehas på avstämningsdagen den 12 juni 2009 ges en teckningsrätt, två teckningsrätter ger rätten att teckna tre nya aktier i Bolaget till kursen 0,02 kr per aktie. Aktieteckning med utövande av företrädesrätt med stöd av teckningsrätter skall ske genom kontant betalning under perioden 17 juni till 1 juli 2009.

Labs2 har från ett antal investerare omfattande såväl utomstående investerare som befintliga aktieägare erhållit teckningsförbindelser och garantiåtaganden om totalt 14 293 569,31 SEK motsvarande 72,22 procent av det totala emissionsbeloppet<sup>2</sup>. Utställda teckningsgarantier gäller inom ram om 14 293 569,31 SEK och kan ej åberopas för teckning därutöver.

Teckningsgraden kommer att offentliggöras under vecka 28. Styrelsen kommer att bestämma hur fördelningen sker av de aktier som ej tecknats med stöd av teckningsrätter. Vid överteckning kan tilldelning komma att ske med ett lägre antal aktier än vad som anmälningarna avser eller i vissa fall helt utebli.

Varje nyemitterad aktie äger lika mycket rätt till andel i Bolagets tillgångar och vinst. Varje aktie berättigar till en röst och medför rätt till utdelning för räkenskapsåret 2009. Euroclear kommer att ombesörja eventuell utdelning. Aktier kan fritt överlåtas och förvärvas; hembudsskyldigheter eller lösningsrätt föreligger ej. Totalt före emissionen finns det 659 731 429 aktier. Vid händelse av fullt tecknande i emissionen skulle antalet aktier öka till 1 649 328 571. Detta motsvarar en utspädning på 60%.

## LUND 8 JUNI 2009

Labs<sup>2</sup> Group AB (publ)  
Styrelsen



*Not 1 Av emissionskostnaden avser cirka 1.000.000 SEK kostnader för emissionsgaranter.*

*Not 2 Se avsnittet "Övrig information" för ytterligare information om teckningsförbindelser och emissionsgaranti.*

## VD har ordet



“Vägvalet är gjort – Nu är vi redo för en global exportsatsning.”

Labs<sup>2</sup> är ett företag med djup kunskap och kompetenta medarbetare som under lång tid lagt ner en stor del av sin vakna tid på att utveckla ett omfattande mjukvarusystem med syftet att underlätta för våra kunder att bygga unika bredbandstjänster.

Sverige var bland de första i världen att bygga fiberbaserade nät och ligger fortfarande tillsammans med övriga Skandinavien främst i Europa. Detta har givit oss på Labs<sup>2</sup> en oöverträffad erfarenhet av att bygga mjukvara för framtidens fibernät. Vi ser nu alltfler stora projekt som byggs runt om i världen med ny infrastruktur helt anpassad till Internet och bredband. Dessa projekt är av naturliga skäl mycket större än de tidiga svenska satsningarna. Satsningarna börjar närma sig många hundra tusen lägenheter per projekt eller per stad, vilket i värde motsvarar flera miljarder kronor per större projekt. Om vi börjar med att titta på Europa så bedömer FTTH Council Europé (10 feb 2009) att det i slutet på 2009 kommer att finnas över 3,6 miljoner anslutna hem via FTTH/B. Inom samma område (Europa inkl Ryssland & Turkiet) bedöms tillväxten fram t o m 2013 ge över 20,5 miljoner anslutna hem via FTTH/B. Jämför detta med att det tog över tio år att inom Europa bygga upp de första två miljoner FTTH/B anslutna hemmen. FTTH Councils systerorganisationer för Amerika och Asien påpekar att Europa ligger efter både i antal anslutna och tillväxt. Sammantaget kommer det att byggas oerhört mycket fibernät de närmaste åren. Vi på Labs<sup>2</sup> tror att en stor del av detta kommer att ske efter en innovativ svensk modell, nämligen att erbjuda fibernätet som ”öppet”. Detta innebär att de nya fibernäten ersätter de gamla tele- och kabeltvnäten och att alla aktörer kan dela på kostnaderna för byggandet av den nya infrastrukturen. Redan 1994 startade Stokab att bygga öppna och neutrala fibernät i Stockholm. Dessa passiva nät kompletterades sedan av världens första aktiva öppna nät 1999, då den första s.k. kommunikationsoperatören ViaEuropa grundades.

Tillsammans ger dessa trender; optisk fiber, kraftig internationell utbyggnad av FTTH och allt större genomslag för affärsmodellen med öppet nät, ett mycket intressant marknadsläge. Vad har då detta med Labs<sup>2</sup> att göra?

Vårt affärsstödsystem BRIKKS är idag färdigt för leverans på bred front. Funktionerna är beprövade och har ett antal år i tillräckligt stora installationer för att vi skall kunna känna tillförsikt inför framtida projekt av en förhoppningsvis allt större storlek. BRIKKS är dessutom en komplett lösning. Systemet löser inte endast vissa delar av våra kunders behov av ett automatiserat affärsstödsystem, utan det hanterar alla delar. Våra erfarenheter har kunnat överföras från ett antal individer in i ett omfattande mjukvarusystem som enligt min bedömning kan ge alla aktörer som bygger ny infrastruktur och marknadsför nya bredbandstjänster avgörande konkurrensfördelar. Detta gäller särskilt för de aktörer som bygger fibernät och speciellt i de fall där affärsmodellen är öppna nät.

Vi har inte ambitionen att bygga upp en egen global försäljningsorganisation utan litar på styrkan i BRIKKS och vårt etablerade sällsamarbete med några av de största aktörerna i branschen. Tillsammans med våra olika partners kan BRIKKS på ett avgörande sätt underlätta alla delar av processen för att bygga och driva en lönsam fiberinfrastruktur.

Huvudanledningen till att vi nu genomför denna företrädesemission är att Labs<sup>2</sup> behöver brygga över ett intäktsbortfall som vi drabbats av då Bredband2 valt att inte betala enligt avtal. Detta agerande från Bredband2 har resulterat i att Labs<sup>2</sup> har påkallat tvistlösning genom skiljenämnd. För att inte riskera den stora potential som vi bedömer och hoppas den kraftiga internationella utbyggnaden av fiber innebär för BRIKKS, har vi valt att genomföra denna företrädesemission.

Vi hoppas att ni finner vår verksamhet intressant och att ni fortsätter följa oss!

Jonas Birgersson  
Verkställande direktör



# Bakgrund och Motiv

Labs<sup>2</sup> verkar på marknaden för affärsstödsystem som används för att sälja, leverera, fakturera, administrera och övervaka bredbandstjänster. I takt med att allt fler hushåll får tillgång till allt högre bredbandskapacitet skapas nya affärsmöjligheter för både existerande och nya aktörer. Detta medför att bland annat kommunikations- och bredbandsoperatörerna är i behov av kvalificerade och multifunktionella affärsstödsystem för att kunna tillmötesgå de allt högre kraven från konsumenterna. Labs<sup>2</sup> har en stor roll att fylla inom detta område då bolaget bedömer att dess affärsstödsystem BRIKKS har ett antal förutsättningar för att kunna erbjuda effektiva lösningar till den nya kravbild. Förestående emission syftar främst till att finansiellt överbrygga intäktsbortfallet, orsakat av den pågående tvisten med Bredband2. Emissionen är en viktig faktor för att få tillräckligt med likvida medel för att kunna fortsätta driva verksamheten under hela 2009.

Vid fullteknad nyemission tillförs Labs<sup>2</sup> Group AB 19 791 942,84 kr före emissionskostnader, vilka beräknas uppgå till cirka 3 mkr. Aktiekapitalet kommer efter registreringen av nyemissionen uppgå till 16 493 285,70 kr fördelat på 1 649 328 571 aktier, envar med kvotvärde på 0,01 kr.

Styrelsen för Labs<sup>2</sup> Group AB är ansvarig för innehållet i detta prospekt. Styrelsen för Labs<sup>2</sup> Group AB försäkrar härmed att den vidtagit alla rimliga försiktighetsåtgärder för att säkerställa att uppgifterna i prospektet, såvitt styrelsen känner till, överensstämmer med faktiska förhållanden och att ingenting har utelämnats som skulle kunna påverka den bild av Labs<sup>2</sup> Group AB som skapats av prospektet.

Labs<sup>2</sup> Group AB (publ)  
Styrelsen

## Kapitalanvändning - emissionslikvid

Utebliven betalning avseende inkrämsförsäljning till Bredband2 (avser perioden okt-08 - mars-09)	6,0
Intäktsbortfall 2009 pga uppsagt avtal Bredband2	9,0
Advokat- och skiljedomstolskostnad	1,8
Emissionskostnader	3,0
<b>Summa</b>	<b>19,8</b>

# Villkor och anvisningar

## Erbjudandet i sammandrag

- Emissionsbelopp (högst): 19 791 942,84 kr
- Kurs: 0,02 kr
- Antal emitterade aktier (högst): 989 597 142
- Teckningstid: 17 juni – 01 juli 2009
- Vid teckning utan företräde tecknas aktier i poster om 200 000 st

### TECKNINGSKURS

Teckningskursen är 0,02 kr per aktie. Courtage utgår ej.

### AVSTÄMNINGSDAG OCH FÖRETRÄDESRÄTT TILL TECKNING

Emissionen riktar sig till de aktieägare i Labs<sup>2</sup> Group AB som är registrerade i aktieboken på avstämningsdagen den 12 juni 2009. Två (2) befintliga aktier ger rätt att teckna tre (3) nya aktier. Avstämningsdag för fastställande av vilka som har rätt att erhålla teckningsrätter i emissionen är den 12 juni, 2009. Aktierna handlas på NasdaqOMX First North inklusive teckningsrätt till och med den 9 juni, 2009 och exklusive teckningsrätter från och med den 10 juni, 2009.

## Teckningsrätter

För varje aktie som innehas på avstämningsdagen erhålls en (1) teckningsrätt. För teckning av tre (3) nya aktier erfordras två (2) teckningsrätter.

### HANDEL MED TECKNINGSRÄTTER

Handel med teckningsrätter kommer att ske på NasdaqOMX First North under perioden 17 juni – 26 juni 2009.

### NYEMISSIONENS TOTALA BELOPP

Genom emissionen kommer Bolagets aktiekapital att ökas med högst 9 895 971,42 kr.

### TECKNINGSTID

Teckning med företrädesrätt (med stöd av teckningsrätter) sker genom kontant betalning under perioden 17 juni – 01 juli 2009. Efter teckningstidens utgång saknar utnyttjade teckningsrätter värde.

## Anmälan

### DIREKTREGISTRERADE AKTIER

De aktieägare eller företrädare för aktieägare som på avstämningsdagen är registrerade i den av Euroclear (tidigare VPC) för Bolagets räkning förda aktieboken, erhåller emissionsredovisning avseende erhållna teckningsrätter med vidhängande inbetalningsavi, prospekt samt "Särskild anmälningsedel" för teckning med företräde. VP-avi avseende inbokning av teckningsrätter på aktieägares aktiekonto ("VP-konto") kommer ej att skickas ut.

Emissionsredovisningen från Euroclear med förtryckt inbetalningsavi skall användas om teckning sker med stöd av SAMTLIGA erhållna teckningsrätter. Observera att teckning genom utnyttjande av samtliga erhållna teckningsrätter skall ske senast 1 juli, 2009.

"Särskild anmälningsedel" skall användas om teckningsrätter har förvärvats eller avyttrats eller om av annat skäl teckning inte sker med stöd av samtliga teckningsrätter enligt emissionsredovisningen från Euroclear.

### FÖRVALTAR- ELLER FÖRMYNDARREGISTRERADE SAMT PANTSATTA AKTIER

Aktieägare vars innehav är förvaltarregistrerat hos bank eller annan förvaltare, erhåller ingen emissionsredovisning från Euroclear. Anmälan om teckning och betalning skall istället ske enligt anvisningar från förvaltaren. För den som är upptagen i det i anslutning till aktiebokens särskilt förda register över panthavare m.fl. kommer panthavaren eller förmyndaren att meddelas separat.

### TECKNING AV AKTIER UTAN STÖD AV TECKNINGSRÄTTER

Institutionella investerare samt privata investerare erbjuds att teckna de aktier som inte tecknas med utövande av företrädesrätt med stöd av teckningsrätter. Teckning sker i poster om 200 000 aktier. I händelse av överteckning kommer styrelsen att bestämma om tilldelning, varvid aktierna i första hand skall fördelas mellan de aktietecknare som var aktieägare i Bolaget på avstämningsdagen. Vid överteckning kan tilldelning komma att ske med ett lägre antal aktier än vad som anmälningarna avser eller i vissa fall helt utebli. Intresseanmälan görs på "Anmälningsedel för teckning utan företräde". Aktieägare vars innehav är förvaltarregistrerat hos bank eller annan förvaltare och som vill teckna ytterligare aktier, skall anmäla detta till sin förvaltare.

### INSÄNDNING AV ANMÄLNINGSSEDEL

Insändning av anmälningssedlar sker enligt instruktioner nedan.

### RÄTT TILL FÖRLÄNGNING AV TECKNINGSTIDEN SAMT EMISSIONENS FULLFÖLIANDE

Styrelsen förbehåller sig rätten att förlänga teckningstiden och flytta fram likviddagen samt, att under alla omständigheter, fatta beslut att inte fullfölja emissionen. Beslut att förlänga teckningstiden kan senast fattas den 1 juli 2009. Beslut att inte fullfölja emissionen kan inte fattas senare än det tillfälle då det är planerat att utsända avräkningsnotor.

### ERHÅLLANDE AV ANMÄLNINGSSEDLAR OCH PROSPEKT SAMT INSÄNDNING AV ANMÄLNINGSSEDLAR

Anmälningssedlar samt prospekt kan laddas ner på [www.thenberg.se/labs2](http://www.thenberg.se/labs2) alt. [www.labs2.com](http://www.labs2.com). Anmälningshandlingar kan även rekvideras från Thenberg & Kinde Fondkommission AB (publ) enligt uppgifterna nedan.

**ANMÄLAN INSÄNDES TILL:**

Thenberg & Kinde Fondkommission AB (publ)  
Att: Emissioner  
Box 2108, 403 12 GÖTEBORG  
031-745 50 00  
Fax: 031-711 22 31

Anmälan kan även lämnas direkt på nedanstående adresser:  
Thenberg & Kinde Fondkommission AB (publ)  
Strandvägen 7B, entré 3  
114 56 Stockholm  
Tel: 08-545 845 00

**ALTERNATIVT:**

Thenberg & Kinde Fondkommission AB (publ)  
Stortorget 9, 211 22 Malmö  
Tel: 040-698 90 00

Anmälningssedel måste vara Thenberg & Kinde Fondkommission AB (publ) tillhanda senast klockan 17:00, 01 juli 2009.

Anmälan är bindande. Endast en anmälningssedel av varje sort per person kommer att beaktas. Ofullständig eller felaktigt ifylld anmälningssedel kan komma att lämnas utan avseende. Inga tillägg eller ändringar får göras i den tryckta texten på anmälningssedeln.

**OFFENTLIGGÖRANDE AV UTFALLET I EMISSIONEN**

Snarast möjligt efter att anmälningssedeln avslutats och senast omkring den 8 juli 2009 kommer bolaget att offentliggöra utfallet av emissionen. Offentliggörandet kommer att ske genom pressmeddelande.

**BESKED OM TILDELNING**

När fördelning av aktier fastställts, sänds avräkningsnotor ut till dem som erhållit tilldelning. Detta beräknas ske vecka 28, 2009. De som ej tilldelats aktier erhåller inget meddelande. Om teckningstiden förlängs flyttas tiden för besked om tilldelning fram i motsvarande antal dagar.

**BETALNING**

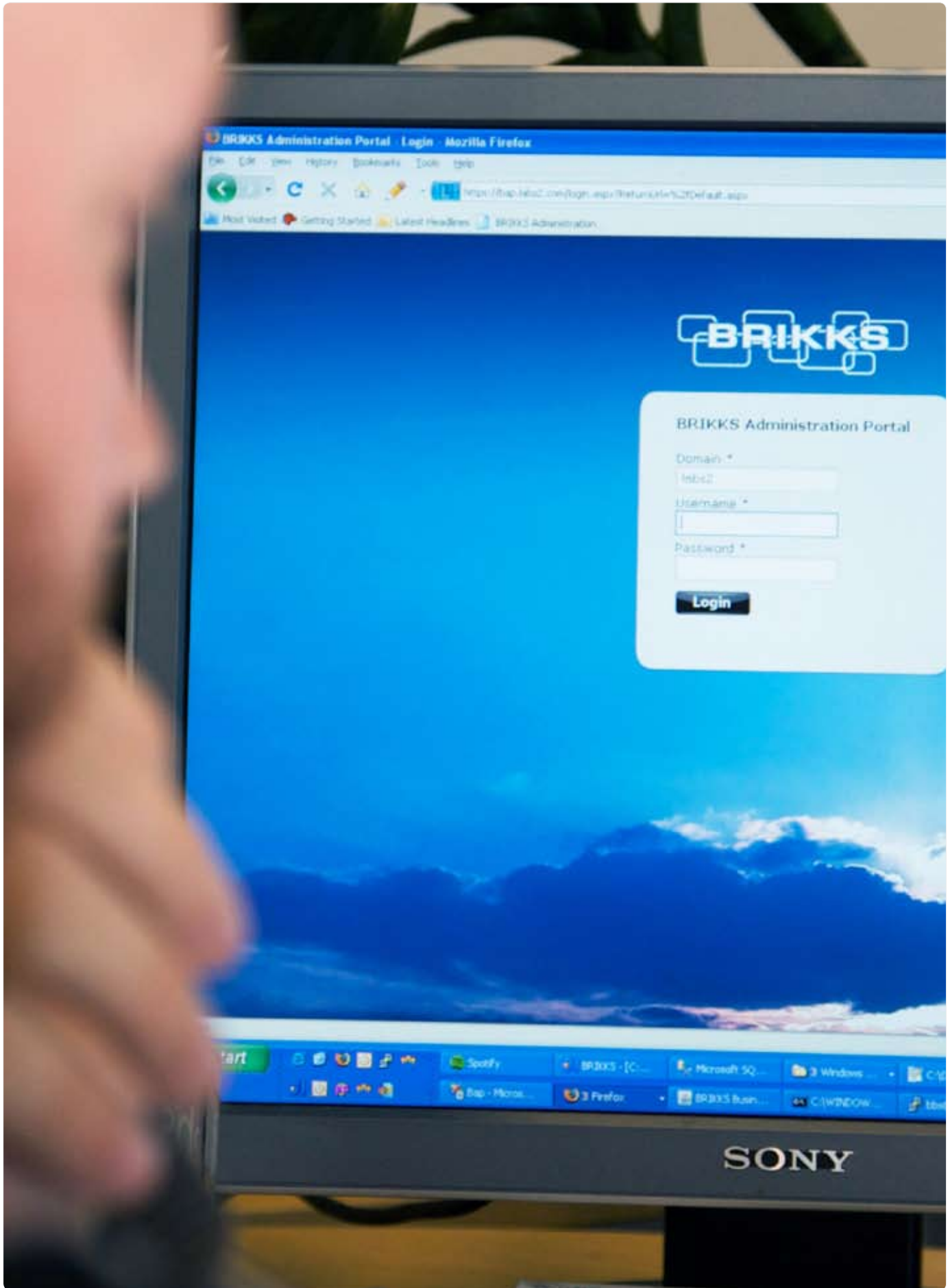
Full betalning för tilldelade aktier vilka tecknas utan företräde skall erläggas kontant enligt anvisningar på utsänd avräkningsnota, samt vara Thenberg & Kinde tillhanda senast fem bankdagar efter utsändandet av avräkningsnota. Om betalning inte sker i tid kan aktierna komma att överlåtas till annan part. Om betalning från en sådan försäljning understiger teckningskursen enligt erbjudandet kan mellanskillnaden komma att utkrävas av den person som ursprungligen tilldelades aktierna.

**ERHÅLLANDE AV AKTIER**

Teckning genom betalning registreras hos Euroclear så snart detta är möjligt, vilket normalt innebär några bankdagar efter betalning. Därefter erhåller tecknaren en VP-avi med bekräftelse på att inbokning av Betalda Tecknade Aktier (BTA) skett på tecknarens VP-konto. Registrering hos Bolagsverket beräknas ske under vecka 31, 2009 varefter BTA kommer att omvandlas till vanliga aktier utan avisering från Euroclear. Avisering sker inte heller vid rensning av ej utnyttjade teckningsrätter. Handel med BTA sker på NasdaqOMX First North under perioden 17 juni 2009 till dess emissionen är registrerad hos Bolagsverket. De nyemitterade aktierna väntas bli föremål för handel i mitten av juli 2009.

**UTDELNING**

De nya aktierna medför rätt till utdelning från och med verksamhetsåret 2009, det skall dock uppmärksammas att bolaget har genomfört en nedsättning av aktiekapitalet vilket medför att utdelning ej får ske inom tre år, enligt Aktiebolagslagen. Vid eventuell utdelning sker utbetalning via Euroclear. Om aktieägare inte kan nås genom Euroclear Sweden AB, kvarstår aktieägarens fordran på Labs<sup>2</sup> Group AB (publ) avseende utdelningsbelopp och begränsas endast genom regler om preskription. Vid preskription tillfaller utdelningsbeloppet Labs<sup>2</sup> Group AB (publ). Det finns inga restriktioner för utdelning eller särskilda förfaranden för aktieägare bosatta utanför Sverige. Vid en eventuell likvidation har aktieägare rätt till andel av överskott i relation till antalet aktier som aktieägaren innehar.



# Marknadens struktur

Labs<sup>2</sup> verkar på marknaden för affärsstödsystem som används för att sälja, leverera, fakturera, administrera och övervaka bredbandstjänster. I takt med att allt fler hushåll får tillgång till allt högre bredbandskapacitet skapas nya affärsmöjligheter för både existerande och nya aktörer. Underliggande industri-logik har skapat nya tjänsterbjudanden och kring detta utvecklas ett antal nya affärsmodeller och paketeringar av bredbandstjänster. En tydlig utveckling är s.k. "Multi play" som innebär att många tjänster erbjuds via samma varumärke och tekniska infrastruktur. Denna utveckling startades av Svenska Bredbandsbolaget ("SBB") under sent 1990-tal. SBB var först med att erbjuda 10/10 Mbps över ethernet i större skala. Den ökade bandbredden gjorde det möjligt för SBB att lansera även telefoni och TV över en och samma infrastruktur. Idag har alla större aktörer på den skandinaviska marknaden åtminstone den första nivån med s.k. "Triple play", det vill säga både bredband, IP-telefoni och IPTV i ett och samma kunderbjudande. Denna utveckling har skapat en ökad efterfrågan på avancerade affärsstödsystem som gör det möjligt för både traditionella aktörer som teleoperatörer och Internetoperatörer att erbjuda avancerade bredbandstjänster. Även nya aktörer blir allt mer aktiva i sina ansträngningar att ta en betydande andel av den nya marknad som "Multi play" skapar. Dessa aktörer är t.ex. energibolag och fastighetsbolag men även har etablerats som kan erbjuda tillgång till sin infrastruktur på ett öppet och neutralt sätt, så kallade öppna nät. I detta sammanhang syftar neutral på att nätet erbjuds på lika villkor till alla kommersiella aktörer samt att nätägare inte själv erbjuder några konkurrerande tjänster. Alla aktörer kan hyra fiber enligt en transparent prislista och själv välja vilken överföringsteknik som helst. Den mest kända satsningen är när Stockholm stad 1994 startade Stokab och i och med det lade grunden för moderna "svartfibernet". Denna framsynta satsning gav Stockholm många fördelar och idag använder i princip alla operatörer Stokabs nät i huvudsadsområdet.

Även helt nya former av tjänsteföretag utvecklas i snabb takt. Några exempel på nya tjänster är avancerad fastighetsstyrning, bättre boendemiljö som skapas med effektivare styrning av t.ex. värme, el och ventilation, nya trygghetstjänster som bygger på olika former av sensorer och bredbands-kopplade kameror samt digitala säkerhetsprodukter som säkerhetskopiering, viruskydd och skydd mot oönskad e-post. Alla dessa aktörer behöver kunna sälja, leverera, fakturera, administrera och övervaka sina tjänster, vilket gör att efterfrågan på affärsstödsystem ökar kraftigt. Det är dessa behov som Labs<sup>2</sup> kan tillfredsställa genom att erbjuda ett komplett affärsstödsystem för avancerade bredbandstjänster. Ett kraftfullt och flexibelt affärsstödsystem är idag en förutsättning för att kunna vara konkurrenskraftigt på dagens snabbväxande marknad. Ingen större aktör önskar längre ta risken att under en längre period stå utan en tjänst som övriga aktörer erbjuder. Detta innebär att kraven på befintliga lösningar har ökat markant. Helt nya tjänstetyper skall kunna införas på kort tid. Labs<sup>2</sup> säljer inga produkter eller tjänster till konsumenterna utan är helt inriktade på det som traditionellt kallas "Business to Business".

Labs<sup>2</sup> har valt att framför allt rikta sitt erbjudande till två kundsegment, kommunikations- och bredbandsoperatörer.

## Kommunikationsoperatör

Fem år efter Stokab startats, 1999, togs nästa steg i utvecklingen av öppna nät. Kommunikationsoperatören ViaEuropa grundades detta år och byggde det första moderna kommunikationsoperatörsnätet i Hammarby Sjöstad. Ett kommunikationsoperatörsnät bygger på ett operatörsnät ända fram till slutkunden men kommunikationsoperatören avstår från att i egen regi sälja tjänster. Eftersom nätet är komplett med fiber och aktiv utrustning, samt marknadsplats i form av en portal kan slutanvändaren genom att ansluta sin PC till nätet och med några få klick välja mellan ett antal olika tjänsteleverantörer. Dessa är typiskt grupperade i ett antal tjänsteklasser, Internetleverantörer, leverantörer av Telefoni, TV och andra mediatjänster samt en uppsjö av tilläggstjänster, såsom exempelvis lagring, antivirus och kamerabaserade trygghetstjänster. Karaktäristiskt för ett öppet kommunikationsoperatörsnät är att slutanvändaren själv kan, med några enkla handgrepp, välja sin egen mix av digitala tjänster. Boende i samma fastighet kan alltså t.ex. välja helt olika Internetleverantörer. Förutom att välja tjänster för första gången kan kunderna kontinuerligt förändra sin tjänsteförteckning. Om inte en leverantör lever upp till vad kunden förväntar sig kan denna snabbt och enkelt byta ut exempelvis en Internetleverantör mot en annan genom kommunikationsoperatörens marknadsplats. Kommunikationsoperatörens roll är med andra ord att erbjuda tjänster som efterfrågas av såväl nätägare, fastighetsbolag som de boende samtidigt som man ansvarar för övervakning, drift och support av nätet.

## Bredbandsoperatörer

Den huvudsakliga verksamheten inom detta område är att erbjuda konsumenterna en eller flera digitala tjänster, så som telefoni, tillgång till Internet samt TV. Den skandinaviska marknaden blev tidigt avreglerad och fungerar bra som en referensmarknad. Marknaden för telefoni och Internetaccess domineras av fyra aktörer, TeliaSonera, Telenor, TDC och Tele2. De första tre bolagen är både nätägare och tidigare statliga monopol. De tre första aktörerna är även varandras huvudkonkurrenter på ett antal marknader, exempelvis är Telia på den danska marknaden en utmanare till TDC medan Telenor utmanar Telia på den svenska genom varumärken som Bredbandsbolaget och Glocalnet. Tele2 är ett tidigt exempel på operatörer som agerar utan egen nationell infrastruktur. Att operatörer erbjuder tjänster utan omfattande egen infrastruktur har blivit allt vanligare, särskilt i takt med att antalet aktörer som agerar rena nätägare ökar. För att operatörerna skall kunna distribuera sina tjänster till konsumenterna krävs tillgång till ett distributionsnät. Ett litet antal tidigare statliga monopol har tillgång till omfattande nationella infrastrukturer som under olika former av reglering är tillgängliga till övriga aktörer. Dessa etablerade strukturer har dock på senare tid kompletterats med ett antal nya nätägare som framförallt utgörs av tre typer av bolag; energibolag, fastighetsbolag och av kommunikationsoperatörer, vilka även kan agera utan egen infrastruktur i samverkan med en nätägare. Framförallt är det energibolagen och fastighetsägarna som varit mycket aktiva kring att etablera en alternativ infrastruktur. Förutom stora finansiella resurser har energibolag och fastighetsägare även stor erfarenhet av att bygga och underhålla lokal och regional infrastruktur.

I Sverige är dessa aktörer ofta kommunalt ägda, vilket gör att en del inslag av regionalpolitik kan möjliggöra stora satsningar. Även utanför Skandinavien är det en tydlig trend att nya aktörer bygger egna nät.

### **AFFÄRSSTÖDSYSTEM FÖR AVANCERADE BREDBANDSTJÄNSTER**

Labs<sup>2</sup> verksamhet fokuserar idag på att tillhandahålla ett komplett affärsstödsystem till de kategorier av aktörer som i föregående avsnitt definierades som kommunikationsoperatörer och bredbandsoperatörer. Detta gör Labs<sup>2</sup> genom att utveckla, marknadsföra och sälja BRIKKS, bolagets egen-utvecklade affärsstödsystem.

Den vedertagna indelningen är att branschen skiljer på så kallade Operations Support Systems (OSS) och Business Support Systems (BSS). Termen OSS används framförallt för att beskriva system som används av operatörer och nätägare för att hantera processer inom verksamheten. En huvudfunktion för OSS-processerna är att styra och övervaka växlar samt annan utrustning för att hantera leveranser av relevanta produkter och tjänster. OSS ger därutöver information om trafikmängder och används för övervakning inklusive felavhjälpling samt kontinuerlig optimering av tekniken. BSS hanterar alla de processer som kretsar kring de kommersiella aspekterna av mediaaktörernas, operatörernas och nätägarnas verksamhet. Detta innefattar bland annat ett kompletterande affärssystem som hanterar kunder och supportprocesser, exempelvis ordermottagning, fakturahantering och inbetalningar. BSS/OSS innefattar sammantaget hela processflödet inom kommunikations- och bredbandsoperatörernas verksamhet.

### **TRADITIONELLA AKTÖRER INOM BSS/OSS**

Enligt TM Forums bedömningar pågår en omfattande omvandling av BSS/OSS-marknaden. Förändringen bedöms vara så pass omfattande att TMF väljer att kalla detta område "Next Generation OSS/NGOSS". Traditionellt har två skolor utkristalliserats; en inriktning kring egenutvecklade system med stora inslag av egen teknisk personal samt stora inslag av konsulter och en inriktning mot användandet av systemplattformar från aktörer som IBM, SAP och Oracle. De

befintliga traditionella operatörerna har en blandning av olika lösningar med inslag av egenutvecklade system och generella plattformar. Båda dessa traditionella metoder medför mycket stora kostnader och är direkt olämpliga i ljuset av de förändrade kraven på marknadssidan. Av tradition har marknaden dominerats av stora internationella aktörer som antingen tillhandahåller själva systemplattformen eller utfört det löpande underhållet och integrationsarbetet. Exempel på aktörer som erbjuder avancerade systemplattformar är Oracle och SAP. I syfte att erbjuda ett fungerande och ständigt uppdaterat affärsstödsystem samarbetar dessa och liknande aktörer med av dem certifierade konsultbolag, exempelvis IBM och Accenture. Karaktäristiskt för traditionella BSS/OSS-system är att de erbjuds i olika versioner där varje ny version medför att ett nytt inköp eller att en väsentlig uppdatering måste ske vilket belastar kunden med ytterligare kostnader, både för att få tillgång till en ny version från systemleverantören men även för att få den implementerad helt eller delvis av konsulter. Det finns ytterst få exempel på BSS/OSS-system som tillhandahålls av de traditionella aktörerna som endast bygger på ny teknik. Eftersom systemen är "lapptäcken" av gammal och ny teknik uppstår löpande problem när de skall integreras. Detta skapar kostnader som belastar kunderna. Mot bakgrund av detta går marknaden för BSS/OSS-system mot ett vägskalet där även de traditionella aktörerna behöver anpassa sig efter nya behov och krav som sk "Multi play" skapar. Detta gäller även den traditionella intäktsmodellen som baseras på att kontinuerligt lansera nya versioner som nu utmanas av ett nytänkande om att erbjuda funktion snarare än licens. Nya mindre och innovativa aktörer växer ständigt fram som tillhandahåller lösningar vilka endast baseras på ny teknik. Hittills har de traditionella aktörerna hanterat denna utmaning genom att köpa upp mindre aktörer för att på så sätt få tillgång till ny teknik. Mot bakgrund av ovanstående bedömer Labs<sup>2</sup> att det finns möjligheter att, genom samverkan med partners, kunna erbjuda BRIKKS till en exportmarknad.

### **NYA AKTÖRER INOM BSS/OSS**

Labs<sup>2</sup> grundades för att ta tillvara de affärsmöjligheter som uppstod när ny teknik började förändra villkoren för Internet och bredbandstjänster. I anslutning till skapandet av Svenska

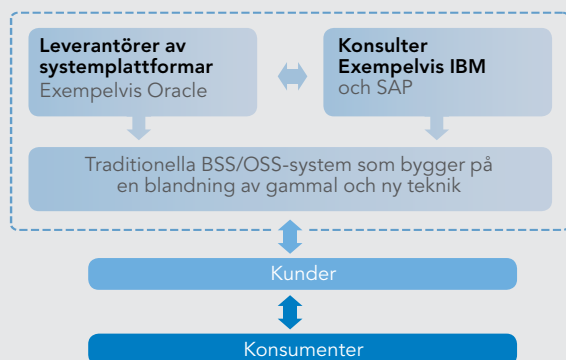


Att bygga bredbandsnät i stor skala som ämnar att drivas som monopol startade i Sverige under 1990-talet. De mest kända satsningarna är när Stockholm stad 1994 startade Stokab och i och med det lade grunden för moderna "svartfibernät".

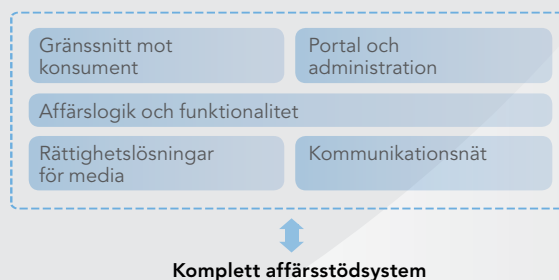
Bredbandsbolaget så drog nyckelpersoner i det som skulle bli Labs<sup>2</sup>, slutsatsen att även om tekniken för bredband hade utvecklats i snabb takt så hade inte BSS/OSS-systemen utvecklats i samma takt. Tack vare detta fick Labs<sup>2</sup> en fördel då bolaget redan sedan starten har utvecklat BRIKKS uteslutande för att möta de önskemål och krav som "Multi play" innebär. Labs<sup>2</sup> gjorde dessutom tidigt bedömningen att ett BSS/OSS-system som konstrueras efter "end-to-end"-principen (helhetslösning där samtliga arbetsmoment hanteras i ett system) borde kunna svara bättre mot morgondagens krav. Labs<sup>2</sup> kunder verkar på en alltmer konkurrensutsatt marknad med pressade marginaler. Centrala inslag i nya BSS/OSS-system är att de tydligare än tidigare lösningar skall kunna bidra till kundens förbättrade marginaler. Labs<sup>2</sup> erbjuder som ett alternativ intäktssystemer som helt baseras på resultat-effekt hos uppdragsgivaren. Förutom Labs<sup>2</sup> finns det ett mindre antal nya aktörer som sett möjligheter i att konkurrera med de traditionella globala aktörerna. Gemensamt för flera av dessa är att de valt en betydligt smalare del inom BSS/OSS-området. Marknaden för BSS/OSS-system kan indelas i olika områden. De flesta moderna produkterna verkar endast i ett eller ett fåtal av dessa områden. Labs<sup>2</sup> har valt en annan väg. BRIKKS är konstruerat så att de fem subsystemen kan agera var för sig i samverkan med andra subsystem enligt traditionell modell eller som en helhet. Labs<sup>2</sup> har idag kunder som bedriver hela sin affärsverksamhet med endast BRIKKS som affärsstödsystem. En uppställning över de fem BSS/OSS-områdena som BRIKKS verkar inom med tillhörande subsystem visas i illustrationen nedan.

Sammanfattningsvis kan konstateras att marknaden för Saknas följande stycke: för traditionella BSS/OSS-system domineras av stora globala aktörer som tillsammans med internationella konsultbolag, marknadsför och säljer affärsstödsystem som baseras på i många fall äldre teknologi och metod som skapades långt före dagens "Multi play" kravbild. Beträffande BSS/OSS-system som helt baseras på ny teknologi och metod är marknadsstrukturen fragmenterad och endast ett fåtal aktörer erbjuder kompletta system. Labs<sup>2</sup> tillhör den senare kategorin med den skillnaden att bolaget erbjuder ett komplett affärsstödsystem som från början är skapat för den kravbild (Multi play och end-to-end) vilket inkluderar samtliga väsentliga funktioner för avancerade och automatiserade bredbandstjänster.

#### Traditionella aktörer inom affärsstödsystem (BSS-OSS-system)



#### Segment inom affärsstödsystem (BSS-OSS-system)



# Drivkrafter och trender

Enligt Labs<sup>2</sup> finns det ett flertal så kallade drivkrafter och trender som påverkar marknaden för BSS/OSS-system. Det är relativt lätt att urskilja de två främsta drivkrafterna.

## **DEN TEKNISKA UTVECKLINGEN - TILLGÅNGEN TILL BANDBREDD**

Huvudanledningen till att nya aktörer kan slå sig in på marknaden är att ny teknik har utvecklats i hög takt under de senaste två decennierna. Den nya tekniken har framförallt ökat mängden tillgänglig bandbredd för privatmarknaden. Tekniken medger inte bara hög hastighet utan även kostnads-effektiv utrustning av nya nät. När den nya tekniken blir alltmer beprövad kan ett stort antal nya aktörer agera operatörer och nätägare. Dessa nya aktörer har skapat välbehövlig konkurrens vilket i sin tur har skapat en gynnsam pris/prestanda-utveckling för konsumenten. Den nya bredbandstekniken har framförallt byggts enligt två metoder; fibernäten byggs genom att fiber dras ända fram till en fastighet (FTTB) men även direkt till hushållet (FTTH). Hushållens ökade tillgång till bredband skapar möjligheter att erbjuda många tjänster över samma infrastruktur. När kommunikations- och bredbandsoperatörerna skall erbjuda ett flertal tjänster ökar efterfrågan på affärsstödsystem som kan hantera den nya kravbild.

## **INTERNETS GENOMSLAG SKAPAR NYA KONSUMTIONSMÖNSTER**

Tack vare bland annat Internets stora genomslag har konsumenternas konsumtionsmönster förändrats. Idag har allt fler tillgång till Internet vilket medför att det ställs nya krav på de affärsstödsystem som Labs<sup>2</sup> kunder är beroende av för att kunna leverera konkurrenskraftiga tjänster. Konsumenten har betydligt större möjligheter idag att välja mellan flera olika leverantörer vilket skapar en konkurrenssituation som gör det allt viktigare för de aktörer som säljer tjänster till konsumenterna att ständigt utveckla sitt erbjudande. I denna hårdnande konkurrens blir flexibla och moderna affärsstödsystem ytterligare en faktor att överväga för morgondagens tjänsteleverantörer.

Förutom ovanstående drivkrafter påverkas marknaden av ett antal trender. Enligt Labs<sup>2</sup> är de mest framträdande trenderna för närvarande följande.

## **FLER TJÄNSTER SÄLJS ÖVER SAMMA INFRASTRUKTUR.**

Genom att fler konsumenter får tillgång till snabbare överföringshastighet skapas förutsättningar för nya och förbättrade tjänster. Utöver Internet erbjuds IPTV, IP-telefoni, video-on-demand, trygghetstjänster med mera över samma tekniska infrastruktur. Mer avancerade och integrerade distributionsplattformar ställer dessutom ökade krav på framtidens affärsstödsystem.

## **NYA AKTÖRER SLÅR SIG IN PÅ MARKNADEN**

Tidigare dominerades telemarknaden av de gamla statliga monopolen. I takt med en global avregleringstrend av telemarknaden är de statliga aktörerna (PTTs) i de flesta västländer långt ifrån ensamma på marknaden. Både på operatörssidan och på nätägarsidan har ett stort antal nya aktörer gjort omfattande satsningar. Idag konkurrerar även energibolag, fastighetsbolag och andra specialiserade

aktörer om konsumenterna samtidigt som tjänsteutbudet har utvecklats dramatiskt. Samma mönster som vi har sett i Sverige och Skandinavien kan nu allt tydligare studeras i ett stort antal länder. Sedan så kallat Triple play/Multi play blivit nästintill en standard har det blivit allt vanligare att de nya och befintliga aktörerna samarbetar med medieföretag i syfte att kunna marknadsföra kompletta erbjudanden. Eftersom allt fler aktörer konkurrerar på marknaden ökar deras behov av att på ett kostnadseffektivt sätt sälja, leverera, fakturera, administrera och övervaka nya tjänster, vilket gör att efterfrågan på affärsstödsystem ökar kraftigt.

## **NYA AFFÄRSMODELLER KRÄVS**

Mot bakgrund av den pågående förändringen av marknadsstrukturen bedömer Labs<sup>2</sup> att de traditionella leverantörerna av BSS/OSS-system står inför ett antal utmaningar. Dessa måste möta sina kunders behov och krav på nya affärsmodeller och tillhörande lösningar. Eftersom marknaden blir allt mer konkurrenssatt bör detta arbete bekostas av licensmodeller som bättre än tidigare tar hänsyn till kundens behov av förbättrade marginaler. Labs<sup>2</sup> bedömer att en affärsmodell som baseras på att kunderna betalar utifrån vilka egna intäkter de kan skapa är ett intressant alternativ. Tack vare nyttjandet av ett BSS/OSS-system går det att visa kundgrupper att varje händelse, oavsett om det rör sig om att beställa en film eller titta på mobil-TV, så innebär det att affärsstödsystemet som används utför ett flertal funktioner och därigenom genererar intäkt till medieaktören, operatören eller nätägaren samt även till leverantören av affärsstödsystemet.

## **KONKURRENSSITUATION**

Förutom Labs<sup>2</sup> finns det ett mindre antal nya aktörer som sett möjligheter i att konkurrera med de traditionella globala aktörerna. Gemensamt för flera av dessa är att de valt en betydligt smalare del inom BSS/OSS-området. Marknaden för BSS/OSS-system kan, som tidigare nämnts, indelas i fem olika områden:

1. Gränssnitt mot konsument
2. Portal för administration
3. Affärslogik och funktionalitet
4. Rättighetslösningar för media
5. Kommunikation och nät

De flesta moderna produkterna verkar endast i ett eller ett fåtal av dessa områden. Labs<sup>2</sup> har valt en annan väg då BRIKKS är konstruerat så att de fem subsystemen kan agera både var för sig och i samverkan med andra subsystem enligt traditionell modell eller som en helhet. Labs<sup>2</sup> har idag kunder som bedriver hela sin affärsverksamhet med endast BRIKKS som affärsstödsystem. Företag som är aktiva inom vissa av ovanstående eller närliggande områden är Comptel Corporation och Amdocs. Flera BSS/OSS-leverantörer har på senare tid blivit uppköpta av större globala aktörer. Några exempel är Oracles köp av Metasolv och Ericssons köp av LHS.



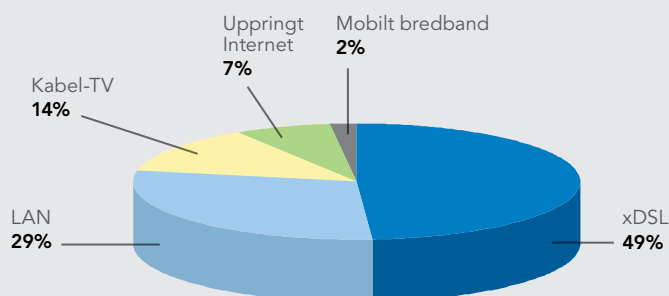
# Marknadens storlek och tillväxt

## BREDBANDSUTBYGGNADEN DRIVER MARKNADENS STORLEK

Beträffande den svenska marknaden bedömer Post- och Telestyrelsen (PTS) att det sammanlagda antalet hushåll som i december 2008 var anslutna till någon form av IT-infrastruktur grovt kan uppskattas till 5,2 miljoner. PTS uppskattar vidare att ca 74 procent av befolkningen i Sverige har bredband hemma, varav hälften uppskattas ha en hastighet som överstiger 2 Mbit/s. Därutöver sker en kontinuerlig utbyggnad av de svenska stadsnäten som med fiber och LAN gör det möjligt för ett stigande antal hushåll att få tillgång till höghastighetsbredband.

## KRAFTIGT ÖKAD MÄNGD DATA I BREDBANDSNÄTEN STÄLLER ÖKADE KRAV PÅ BSS/OSS-SYSTEMEN

Ett annat sätt att bedöma de framtida kraven på BSS/OSS-systemen är att se på hur de stora telekombolagen prognostiserar ökningen av trafik i de fasta och mobila näten. Ericsson bedömer att merparten av den förväntade kraftiga ökningen av trafik i mobila och fasta accessnät under perioden 2007 – 2011 kommer att hänföra sig till s.k. non-voice trafik, d v s Internettrafik, IPTV och mervärdestjänster. Beträffande de fasta näten prognostiserar Ericsson att mängden non-voice trafik kommer att öka från cirka 50 miljoner Terabyte per år under 2007 till över 250 miljoner Terabyte per år under 2011. Ungefär 60 procent av denna ökning bedöms komma från IPTV-tjänster av olika slag. Ericsson prognostiserar vidare att mängden non-voice trafik i de mobila näten kommer att öka från cirka 0,2 miljoner Terabyte per år under 2007 till cirka 2,8 miljoner Terabyte per år under 2011. Denna kraftiga ökning av mängden data som förväntas skickas i bredbandsnäten understryker den bild att flertalet digitala tjänster kommer att bäras över en samlad infrastruktur. För att kunna dra nytta av nya affärsmöjligheter kommer flertalet av dagens mediaföretag, operatörer och nätägare att behöva göra omfattande investeringar i nya bättre affärsstödsystem.



Fördelning av bredbandsuppkoppling

Källa: World Internet report november 2008

# Affärsidé, operativa mål och strategiska överväganden

Labs<sup>2</sup> affärsidé är att genom det egenutvecklade affärsstödsystemet BRIKKS tillhandahålla en skalbar helhetslösning för avancerade och automatiserade bredbandstjänster, i syfte att göra det möjligt för bolagets kunder att öka sin konkurrenskraft på den framtida bredbandsmarknaden. Detta med hänsyn tagen till de framtida krav som bedöms ställas på såväl framtida affärsmodeller som marknadsstruktur.

## Mål

### LABS<sup>2</sup> STYRELSE HAR FASTSTÄLLT FÖLJANDE NÄRSTÅENDE OPERATIVA MÅL:

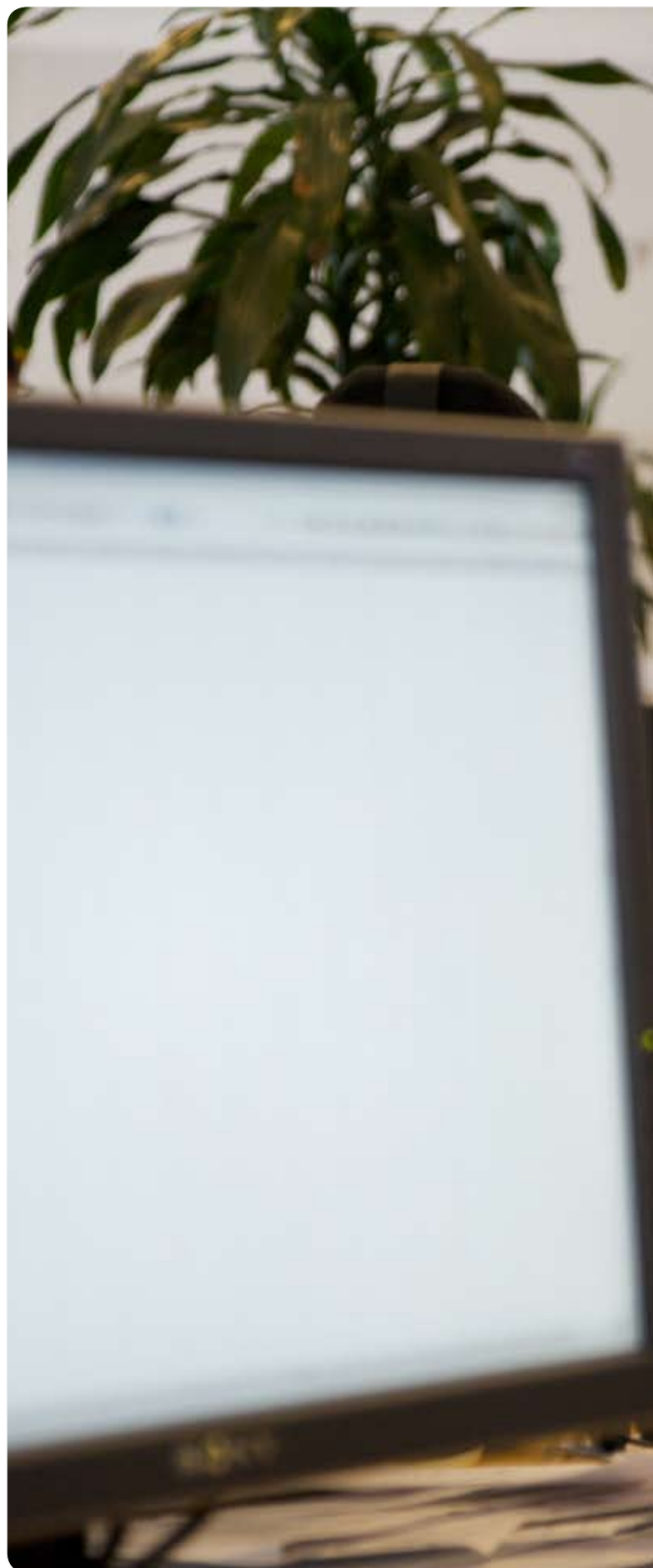
- ➔ Att bibehålla och fördjupa sällsamarbetet med ledande leverantörer av FTTx -lösningar för att under år 2009 ta minst en större internationell affär som innebär att BRIKKS implementeras som affärsstödslösning.
- ➔ Att kontinuerligt utveckla BRIKKS så att det av externa parter betraktas som ett ledande affärsstödsystem för avancerade och automatiserade bredbandstjänster.

## Strategiska överväganden

Under det senaste året har Labs<sup>2</sup> successivt ökat fokuseringen på sin kärnverksamhet vilket har medfört att resurserna inriktats på utveckling och understöd av BRIKKS. Genom att fokusera på bolagets affärsstödsystem erhålls en skalbar affärsmodell där kostnaderna ökar betydligt långsammare än intäkterna när nya kunder tillkommer.

### FOKUS PÅ INTERNATIONELL FÖRSÄLJNING VIA PARTNERS

För närvarande har Labs<sup>2</sup> en egen organisation för marknadsföring och försäljning på den skandinaviska marknaden. Bolagets löpande försäljning genereras således med egen säljkår. Labs<sup>2</sup> har fattat ett strategiskt beslut att den framtida försäljningen skall ske via partners. Genom att ingå partnerskap med globala aktörer bedöms en bredare och mer effektiv bearbetning av marknaden kunna ske än om bolaget utvecklade sin egen organisation för detta. Målsättningen är att ingå partnerskap med en till tre internationella aktörer för att i samarbete med dessa inleda en bred exportsatsning. Innan så har skett utgör den egna försäljningen en trygghet som bidrar med intäkter till koncernen. Även mindre bolag med spetskompetens kommer att knytas till partnernetverket för att skapa ett attraktivt ekosystem kring BRIKKS. Deras behov och önskemål kommer att vara viktiga indikationer kring vad som behöver prioriteras för att BRIKKS skall bli deras självklara val.



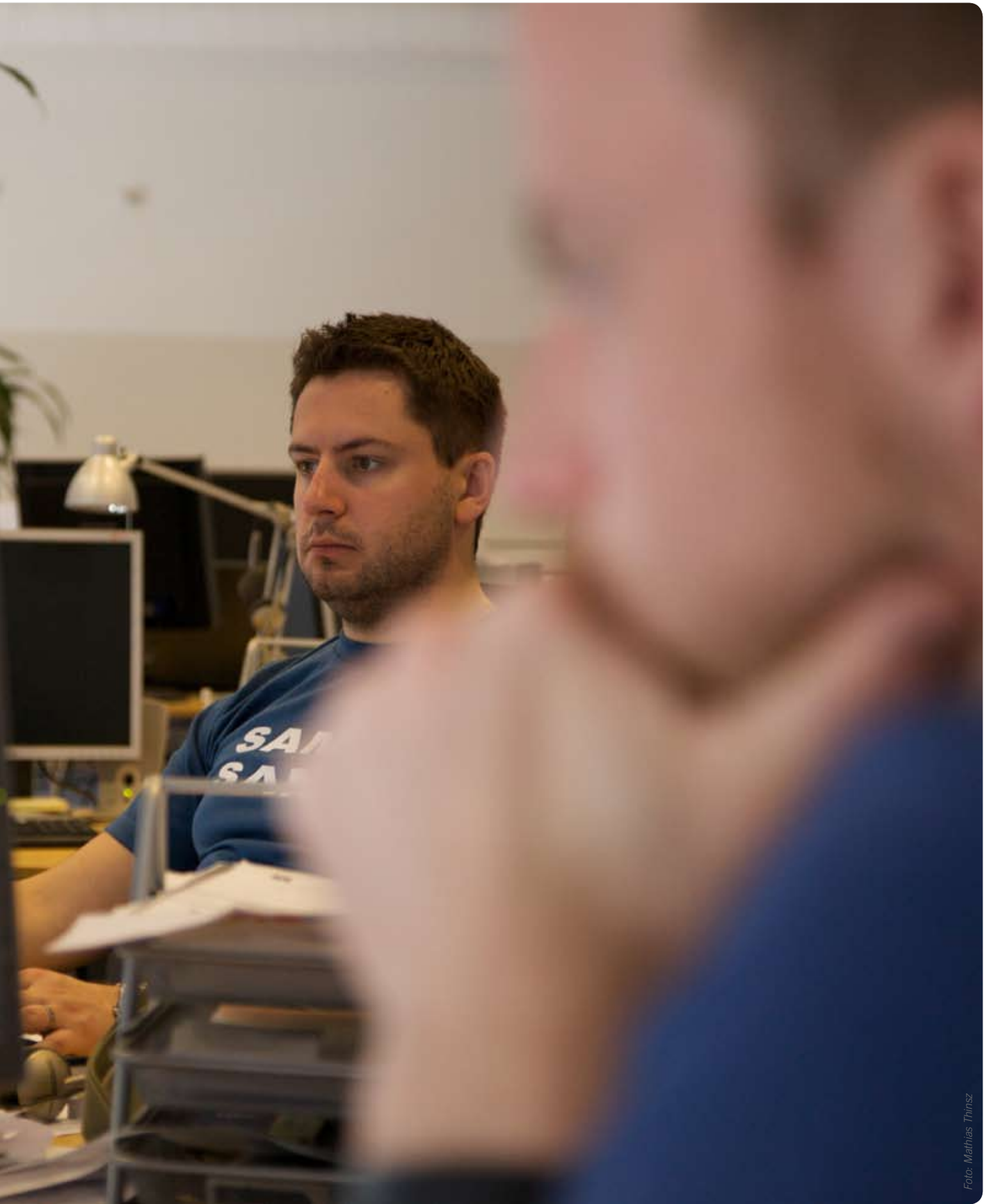


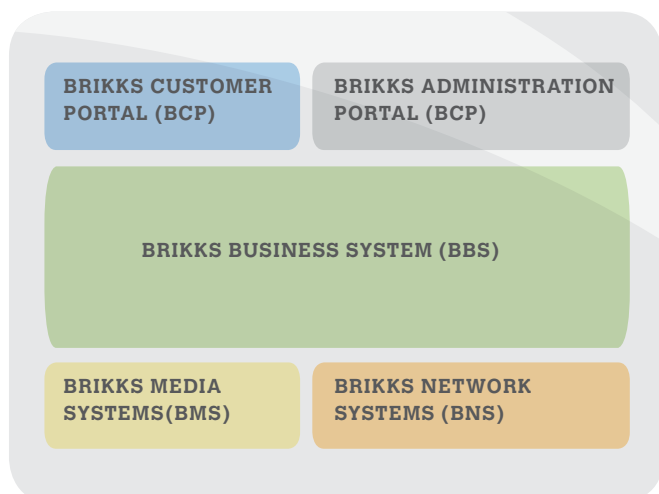
Foto: Mathias Thinsz

# Verksamhet

Labs<sup>2</sup> fokuserar sin verksamhet på utveckling och försäljning av BRIKKS som är ett komplett affärsstödsystem för avancerade och automatiserade bredbandstjänster. Den vedertagna indelningen av marknaden för avancerade affärsstödsystem är att branschen skiljer på så kallade Operations Support Systems (OSS) och Business Support Systems (BSS). Termen OSS används framförallt för att beskriva system som används av telekombolag för att bland annat kunna styra och övervaka växlar samt annan utrustning. OSS ger därutöver rikligt med information om trafikmängder med mera. Med BSS syftas vanligtvis på kompletterande affärssystem till OSS som hanterar kunder och supportprocesser, exempelvis ordermottagning, fakturahantering och inbetalningar.

## BRIKKS

BBS är den del av affärsstödsystemet BRIKKS som inkluderar all nödvändig funktionalitet för att hantera alla provisionerings- och ekonomiaspekter av avancerade bredbandstjänster. Med provisionering menas de processteg som krävs för att leverera en tjänst till kund. Funktionaliteten inkluderar system för fakturering (debitering, utskick av fysiska och/eller elektroniska fakturor och eskalering), automatisk uppföljning av avtal (inkl SLA och intäktsdelning), hantering av abonnemang (t ex priser, startavgifter, avtalslängd och migrationsvillkor). Ett annat omfattande funktionsområde är den processmotor som ger BSS en i det närmaste obegränsad förmåga att modellera och automatisera alla typer av processflöden. Ett antal fördelar uppnås genom att funktionaliteten för både ekonomi och processtyrning är utvecklade i samverkan med övriga BRIKKS-system. Ett processflöde kan på grund av tidigare nämnda systemlösning enkelt integrera alla aspekter av att hantera avancerade bredbandstjänster och därigenom kan en högre grad av automation uppnås.



### BRIKKS BUSINESS SYSTEM (BBS)

BBS är den del av affärsstödsystemet BRIKKS som inkluderar all nödvändig funktionalitet för att hantera alla provisionerings- och ekonomiaspekter av avancerade bredbandstjänster. Med provisionering menas de processteg som krävs för att leverera en tjänst till kund. Funktionaliteten inkluderar system för fakturering (debitering, utskick av fysiska och/eller elektroniska fakturor och eskalering), automatisk uppföljning av avtal (inkl SLA och intäktsdelning), hantering av abonnemang (t ex priser, startavgifter, avtalslängd och migrationsvillkor). Ett annat omfattande funktionsområde är den processmotor som ger BSS en i det närmaste obegränsad förmåga att modellera och automatisera alla typer av processflöden. Ett antal fördelar uppnås genom att funktionaliteten för både ekonomi och processtyrning är utvecklade i samverkan med övriga BRIKKS-system. Ett processflöde kan på grund av tidigare nämnda systemlösning enkelt integrera alla aspekter av att hantera avancerade bredbandstjänster och därigenom kan en högre grad av automation uppnås.

### BRIKKS CUSTOMER PORTAL (BCP)

BCP utgör gränssnittet mellan BRIKKS och konsumenten, oftast bestående av en marknadsplats där operatörens kunder kan beställa och hantera tjänster. Eftersom BCP integrerar med övriga processer inom BRIKKS-systemet kan konsumenterna t ex ta del av aktuell status i den beställningsprocess som skall resultera i en levererad bredbandsuppkoppling. Detta ger konsumenterna betydligt bättre kontroll över beställda bredbandstjänster än vad som är möjligt med traditionella systemlösningar. Ett annat exempel på detta är att konsumenten genom BCP kan ändra sin hastighet på bredbandet (från t ex 10 Mbps till 100 Mbps) utan att behöva interagera med kundtjänst. BCP skapar på detta sätt nya kommersiella möjligheter för de operatörer som väljer att använda BRIKKS. Ett konkret exempel är möjligheten för en operatör att sälja extra snabbt bredband per timme. Konsumenten kan själv genom att trycka på "turbo-knappen" i BCP tiodubbla sin hastighet under den tidsperiod som de kommersiella villkoren tillåter.

### BRIKKS ADMINISTRATION PORTAL (BAP)

Ett affärsstödsystem hanterar känsliga personuppgifter samt mycket stora ekonomiska värden. Av den anledningen är säkerhet och systemstöd för tilldelning av rättigheter och uppföljning av vad olika administrativa användare av systemet har utfört för åtgärder av avgörande betydelse. Genom BAP har BRIKKS en mycket välutvecklad kapacitet för att hantera användarrättigheter. Detta möjliggör för Labs<sup>2</sup> operatörskunder att skapa unika inloggningar för varje användare av systemet och till dessa koppla rättigheter. BAP ger de systemansvariga hos en operatör goda möjligheter att bygga upp ett antal användarprofiler som t ex kan användas för att marknadsavdelningen skall ha tillgång till ett urval av systemets funktioner, kundtjänst får andra rättigheter och IT-avdelningen får tillgång till funktioner som de behöver för att lösa sina uppgifter. BAP ger även omfattande möjligheter att skapa användarprofiler inom samma avdelning, t ex kan det finnas önskemål om att endast ett mindre antal användare inom kundtjänst skall ha rättigheter för att kunna ta beslut

om kundkrediteringar upp till ett visst belopp. Ett annat område som BAP hanterar är när personal från flera olika bolag skall hantera tjänster som är riktade till samma grupp av konsumenter. Efterfrågan på denna typ av funktioner har ökat kraftigt i samband med att "Triple play" blev etablerat på marknaden. BAP säkerställer i denna typ av nätverk att varje kommersiell aktör endast får den information och funktionalitet som är överenskommen i ingångna avtal. Eftersom tillgången till information och funktionalitet skiftar i samband med de beslut som konsumenterna tar så har BRIKKS stora fördelar genom samverkan mellan BCP och BAP.

#### **BRIKKS MEDIA SYSTEM (BMS)**

Dagens kraftfulla bredbandsnät skapar goda möjligheter för att distribuera film och TV till både datorer och olika former av bredbandsboxar. Bredbandsnäten skapar möjligheter för både större utbud och högre bildkvalitet än någon annan teknisk lösning. BMS innehåller ett omfattande system för rättighetshantering som gör att t ex en film kan hyras av en konsument under 24 timmar men även omfattande funktioner för att göra bredbandsupplevelsen mera intressant för konsumenterna. Labs<sup>2</sup> har valt att inte vidareutveckla BMS vilket gör det troligt att kunderna över tid kommer att välja andra lösningar.

#### **BRIKKS NETWORK SYSTEM (BNS)**

För att ge konsumenterna snabb service och god kvalitet krävs effektiv kontroll av den aktiva utrustning som de moderna bredbandsnäten består av. BNS är ett kraftfullt och helt leverantörsneutralt system för att hantera alla former av aktiv utrustning i bredbandsnät. Detta innebär att en kundanslutning kan ändras från passivt till aktivt läge av BNS så att en konsument några sekunder efter en beställning kan ta del av den beställda bredbandstjänsten. BNS är en viktig del för att helt kunna automatisera aktivering och avaktivering av bredbandstjänster. BNS är helt neutral i förhållande till leverantörer av aktiv utrustning. Det har ingen betydelse om operatören använder t ex Alcatel eller Ericsson. Tack vare detta kan en operatörskund till Labs<sup>2</sup> bygga automatiserade processer i BNS som inkluderar aktiv utrustning från flera olika leverantörer. BNS innehåller även fullständiga funktioner för att övervaka och hantera logistikflöden för uppbyggnad och underhåll av omfattande och avancerade bredbandsnät.

#### **KUNDSEGMENT**

Utveckling, marknadsföring och försäljning av BRIKKS är inriktad på två kundsegment. Dessa kundsegment är:

#### **KOMMUNIKATIONSOPERATÖRER**

Inom kundsegmentet kommunikationsoperatörer används affärsstödsystemet BRIKKS för att skapa en neutral marknadsplats där konsumenten kan välja mellan ett stort antal olika tjänsteleverantörer och självständigt välja den blandning av leverantörer som passar bäst för varje hushåll. De val som hushåll A gör påverkar inte hushåll B. De öppna näten skapar en effektiv konkurrens som ger konsumenterna större frihetsgrader och bra pris i förhållande till prestanda. Eftersom de öppna näten upplåter sin infrastruktur på lika och neutrala villkor skapas även goda förutsättningar för nya

tjänsteleverantörer att nå betydande grupper av nya kunder. Detta har skapat ett tämligen stort antal nya leverantörer som med olika innovativa grepp försöker slå sig in på den öppna marknaden parallellt med de väletablerade leverantörerna. För att de goda idéerna med öppna och neutrala nät skall fungera i praktiken är behovet av kraftfulla och flexibla affärsstödsystem stora. Om inte konsumenten upplever att valfriheten är enkel och begriplig försvinner snabbt den upplevda nyttan. Labs<sup>2</sup> har arbetat med öppna nät sedan konceptet prövades för första gången 1999 med ViaEuropa i Hammarby Sjöstad i Stockholm och kan idag som en av få leverantörer leverera helt automatiserade öppna nät. Labs<sup>2</sup> bedömer att efterfrågan på affärsstödsystem för öppna nät ökar och att efterfrågan blir allt mer internationell. Bland kunderna till Labs<sup>2</sup> inom detta kundsegment märks stora energikoncerner som Vattenfall via deras bredbandsverksamhet på Gotland, C4 Energi i Kristianstad, stora fastighetsföretag som HSB Skåne och allmännyttiga bolag som Sigtunahem, LKF, Allbohus Fastighets AB, Hammarby Sjöstad med ett antal både privata och offentliga fastighetsföretag. Merparten av fastighetsägarna är kunder indirekt genom ViaEuropa som är en viktig kund för Labs<sup>2</sup> och tillika världens troligen första renodlade kommunikationsoperatör. Genom ViaEuropa är även merparten av de på marknaden aktiva Internet-, telefoni- och medieleverantörerna stora användare av affärsstödsystemet BRIKKS. Dessa inkluderar bland annat Telia, Bahnhof, Bredband2, Blixtvik men även medieföretag som Canal Digital och Viasat samt SF-Anytime och CDON. Med hjälp av BRIKKS har ViaEuropa skapat en effektiv hantering för tjänsteleverantörerna av de många öppna nät som finns såväl i Skandinavien som på den internationella marknaden.

#### **BREDBANDSOPERATÖRER**

Kundsegmentet Bredbandsoperatörer vänder sig framför allt till operatörer som erbjuder flera typer av tjänster till slutkunden (Multi-play) men även kunder som fokuserar på primärt en tjänst. Kunder inom detta område inkluderar lokala kraftföretag som Ulricehamns Energi och Agder Energi. Andra aktörer som alltmer skapar operatörsliknande strukturer är fastighetsägare. Även ett antal innovativa Internetbaserade tjänster använder affärsstödsystem från Labs<sup>2</sup>. Exempel på detta är Tryggare.net som erbjuder en innovativ kamerabaserad trygghetstjänst. Inom operatörsegmentet ökar efterfrågan kraftigt på att kunna erbjuda flera tjänster till samma hushåll. Detta för att skapa synergier i form av intäkter från flera tjänster men kostnader för endast en infrastruktur och en kundtjänst. Det tydligaste exemplet är när samma aktör erbjuder Internet, telefoni och media-tjänster (TV och film).

#### **AFFÄRSMODELL**

Labs<sup>2</sup> affärsmodell baseras på att intäkter genereras när bolagets kunder genererar intäkter. Intäkterna som genereras av Labs<sup>2</sup> kunder indelas i fasta avgifter i form av avgifter per månad. Vid start av nya kundprojekt tar Labs<sup>2</sup> även ut en startpeng beroende på projektets storlek.

# Framtidsutsikter

Under flera år har Labs<sup>2</sup> lagt ned omfattande resurser på att utveckla bolagets affärsstödsystem BRIKKS, vilket är väl anpassat till de nya infrastrukturerna som i allt snabbare takt anläggs på ett ökande antal marknader. Sedan tidigare finns BRIKKS installerat hos ett fåtal men betydelsefulla kunder på den skandinaviska marknaden. Under 2009 har styrelsen beslutat att bolaget skall öka fokus på kärnverksamheten, att utveckla BRIKKS och via partners sträva efter att nå en större målgrupp på den internationella marknaden. Några samverkande omvärldsfaktorer samt den egna produktens mognad gör att styrelsen sammantaget förespråkar en exportinriktad satsning.

## Faktorer som stödjer en exportsatsning

Den tekniska utvecklingen har i allt större utsträckning gjort det möjligt för nya aktörer att etablera sig på marknaden. Dessutom är det en tydlig trend att flera tjänster erbjuds över samma infrastruktur. Tillsammans med en avreglerings-trend har detta sammantaget skapat nya förutsättningar på bredbandsmarknaden. För såväl nya som etablerade aktörer innebär detta nya krav från konsumenterna. Denna nya efterfrågan på nya tjänster har skapat ett antal tekniska utmaningar för bland annat de affärsstödsystem som inte är konstruerade för de nya kraven. BRIKKS är från början konstruerat för att hantera dessa typer av uppgifter och har i praktisk användning tillsammans med några viktiga uppdragsgivare på den skandinaviska marknaden bevisat sin funktion. Ytterligare tendenser som talar för en exportsatsning är en struktur-förändring av marknaden. De traditionella aktörerna inom affärsstödsystem står inför ett antal utmaningar då deras system är baserade på en äldre teknologi som medför att snabba förändringar är svåra och kostsamma. Dessutom tillkommer nya aktörer bland operatörerna, exempelvis energibolag och fastighetsbolag. Dessa aktörer har ett större behov av mer flexibla och omfattande affärsstödsystem som BRIKKS för att snabbt komma till marknaden med ett komplett erbjudande till konsument.

# Historik

## 1993

Ett omfattande konsultarbete påbörjades under ledning av Jonas Birgersson om Telias framtida digitala struktur. En av hörnstenarna i arbetet var en undersökning av bredbandsutvecklingen i Sverige åt Telia.

Hörnstenen om bredbandsutbyggnad blev startskottet för och bildandet av Svenska Bredbandsbolaget AB som bildades 1998. Bolaget bestod av Jonas Birgersson (Labs<sup>2</sup>), Jan Nilsson (Labs<sup>2</sup>) och Jan-Erik Fiske (tidigare styrelseordförande i Labs<sup>2</sup>). Samtidigt inreddes en avdelning inom Framfab för mjukvaruutveckling på IDEON i Lund. Tankarna gick kring två inriktningar av samma hörnsten, dels den fysiska infrastrukturen, bredbandet med fiber och LAN-utbyggnad, dels hanteringen av utbudet och tjänsteinfrastrukturen.

1993

1999

I syfte att bredda möjligheterna och antalet användningsområden med tjänsteinfrastrukturen sökte Framfabs mjukvaruavdelning under 1999 fler kunder förutom Bredbandsbolaget. Under det första året blev flera stora telekomföretag, bland annat Ericsson, British Telecom genom tyska Viag Intercom och BLU i Italien, användare av affärsstödsystemet BRIKKS.

## 2000

Under våren 2000 startas Framfab Labs som ett bolag inom Framfab med Jonas Birgersson som VD. Antalet utvecklare uppgick till cirka 100 personer.

## 2001

Dawn Investment köpte 2001 ut Framfab Labs från Framfab. Bolaget döptes om till Labs<sup>2</sup>. Verksamheten inriktades till att anpassa BRIKKS till den växande stadsnätmarknaden. Ganska snart konstaterades att en nyckelfunktion i stadsnätkonceptet är att kunna hantera flera olika aktörer och tjänster med flera betalningsströmmar.

Labs<sup>2</sup> och ConNova AB, dåvarande ägaren av mjukvaran Billiant, gjorde 2002 en sammanslagning av bolagen och Labs<sup>2</sup> kunde nu ytterligare stärka sitt erbjudande riktat mot stadsnätmarknaden med Billiants så kallade multi utility billing-system.

2001

2002

## Närstående operativa mål

Labs<sup>2</sup> har fattat ett strategiskt beslut innebärande att i framtiden låta all marknadsföring och försäljning ske genom säljpartners. För att möjliggöra detta har bolaget etablerat "proof-of-concept"-projekt med tänkbara globala partners. Dessa PoC anläggningar ger nu bolaget en bra grund för det internationella försäljningsarbetet via partners. Styrelsen anser att dessa satsningar har skapat goda förutsättningar för att åstadkomma en effektiv internationell försäljning.

Emissionslikviden skall framför allt användas för att överbrygga det intäktsbortfall som tvisten med Bredband2 innebär till dess att försäljningen, både i Skandinavien och internationellt ger tillräckliga intäkter för att skapa ett positivt kassaflöde.

### Kapitalanvändning - emissionslikvid

Utebliven betalning avseende inkråmsförsäljning till Bredband2 (avser perioden okt-08 - mars-09)	6,0
Intäktsbortfall 2009 pga uppsagt avtal Bredband2	9,0
Advokat- och skiljedomstolskostnad	1,8
Emissionskostnader	3,0
<b>Summa</b>	<b>19,8</b>

#### 2003 – 2004

Verksamheten började ta fart under 2003 med många nya avtal framförallt i Sverige. Förvärv gjordes av operatörerna Wirelessbolaget AB och DigiSip AB. Omsättningen ökade framförallt på grund av förvärvet av norska Port IT i oktober 2003.

#### 2005

Under inledningen av 2005 fokuserades verksamheten på tre områden, dels utveckling och försäljning av BRIKKS, dels på rollen som operatör inom bredband, IP-telefoni men även som kommunikationsoperatör. Successivt under året lades mer fokus på utveckling av affärssystemet BRIKKS för de tre kundsegmenten - Digital Media, Bredbandsoperatörer och Öppna Nät. Under 2005 såldes den norska telefonidelen till Ventelo.

#### 2006

I syfte att fokusera på kärnverksamheten BRIKKS avyttrades i mars 2006 operatörverksamheterna Bredband2, DigiSip och ViaEuropa till riskkapitalbolaget E-business. Affären innebar att varumärken med kundavtal såldes tillsammans med ett av Labs<sup>2</sup> dotterbolag. I januari 2007 sålde E-business Bredband2, ABC bredband och DigiSip till SkyCom (numera namnändrat till Bredband2), som övertog avtalsrelationerna från Labs<sup>2</sup>.

BRIKKS fanns vid 2006 års slut levererat i över 50 nät jämfört med cirka 20 vid årets början.

#### 2007

I mars 2007 tecknade Labs<sup>2</sup> ett tilläggsavtal med Bredband2 som innebar att Bredband2 övertog all operatörverksamhet. Avtalet med Bredband2 innebar förbättrade möjligheter för Labs<sup>2</sup> att arbeta med alla övriga aktörer på marknaden.

#### 2008

Under 2008 fortsatte Labs<sup>2</sup> sin strategiska satsning med att bygga upp ett internationellt försäljningssamarbete. Baserat på BRIKKS och referensanläggningen i Lund (GiL) etablerade Labs<sup>2</sup> ett nära marknadssamarbete med världens i särklass största leverantör av avancerad nätverksutrustning. Genom sällsamarbetet presenterades BRIKKS i ett antal skarpa kundcase i bland annat Sydamerika, Östeuropa och några fall i Mellanöstern.

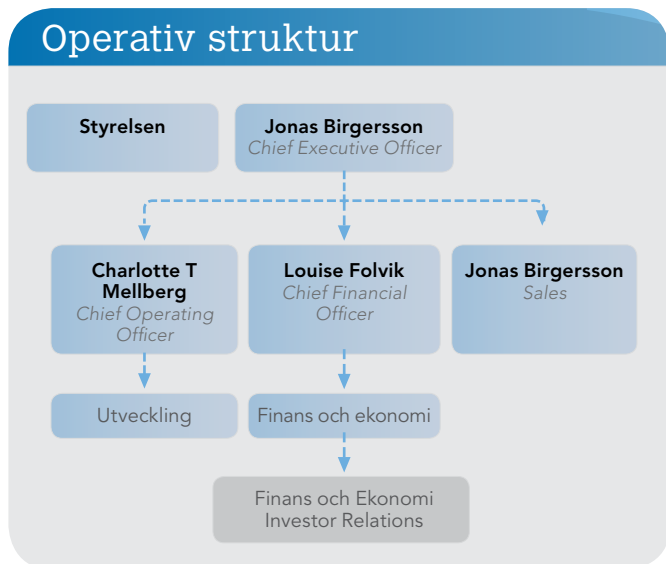
#### 2009

I april erhåller Labs<sup>2</sup> en beställning på affärssystemet BRIKKS från det norska Pronea AS. Ordervärdet beräknas till minst 3,5 Mkr under avtalsperioden som löper över 2,5 år.

# Labs<sup>2</sup> Organisation

## Operativ struktur

Labs operativa struktur, efter överlåtelse av nät- och driftverksamheten till ViaEuropa den 1 april 2009, framgår nedan. Labs<sup>2</sup> Group AB (pub) har idag sitt huvudkontor i Lund. Här finns ledningsgruppen.



### LEDNINGSGRUPP

Labs<sup>2</sup> ledningsgrupp består av tre personer. CEO Jonas Birgersson som även ansvarar för och försäljning, COO Charlotte T Mellberg som ansvarar för utveckling av produkten BRIKKS samt CFO Louise Folvik ansvarar för funktionerna Finans och Ekonomi samt Investor Relations.

### FÖRSÄLJNING

CEO Jonas Birgersson är ansvarig för försäljning med fokus på införsäljning till nya kunder på den nationella och internationella marknaden. En stor del av försäljningsarbetet pågår redan nu tillsammans med partners. Försäljningsavdelningen har två anställda samt en inhyrd konsult.

### UTVECKLING

COO Charlotte T Mellberg ansvarar för utvecklingsavdelningen och samordnar och leder det operationella arbetet inom bolaget samt fungerar som en övergripande projektledare. Utvecklingsavdelningen har 12 anställda.

### FINANS OCH EKONOMI

CFO Louise Folvik ansvarar för funktionen Finans och Ekonomi. Funktionen hanterar samordning av den löpande redovisningen och personaladministration, rapportering m m.

### INVESTOR RELATIONS

Funktionen Investor Relations ligger under CFOs ansvarsområde. Inom ramen för denna funktion hanteras kontakter med aktieägare, massmedia och kapitalmarknaden.

### MEDARBETARE

Per den 31 december 2008 hade Labs<sup>2</sup>-koncernen 25 anställda. Efter verksamhetsöverlåtelse till ViaEuropa den 1 april 2009 har koncernen 18 personer, varav 17 är lokaliserade till huvudkontoret i Lund och en person är lokaliserad till kontoret i Oslo. Fördelningen män/kvinnor på Labs<sup>2</sup> är 16/2.

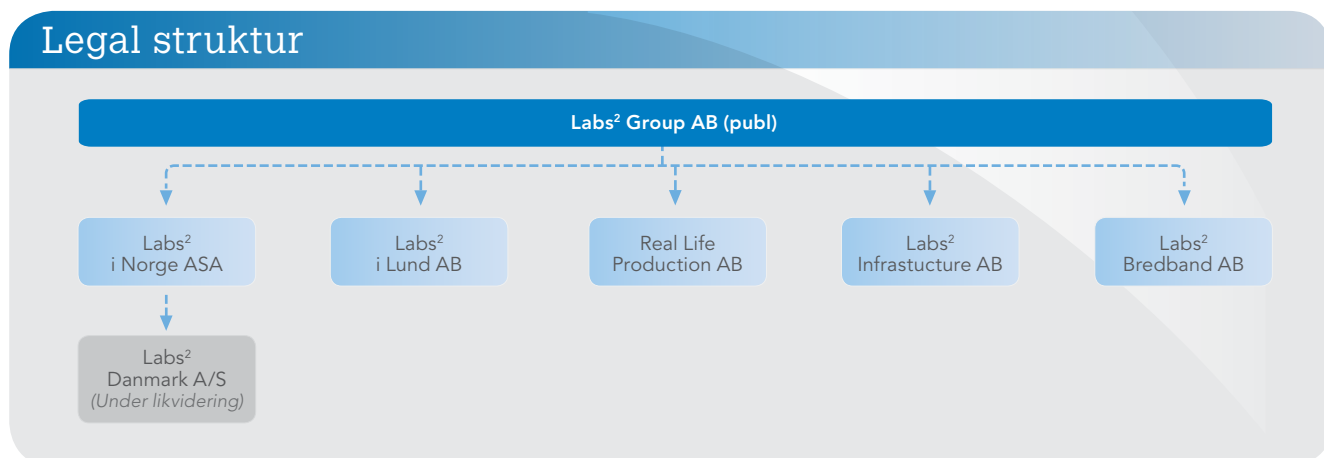
Medelantalet medarbetare

	2008	2007	2006
Koncernen	26	38	41
varav män	87%	79%	95%

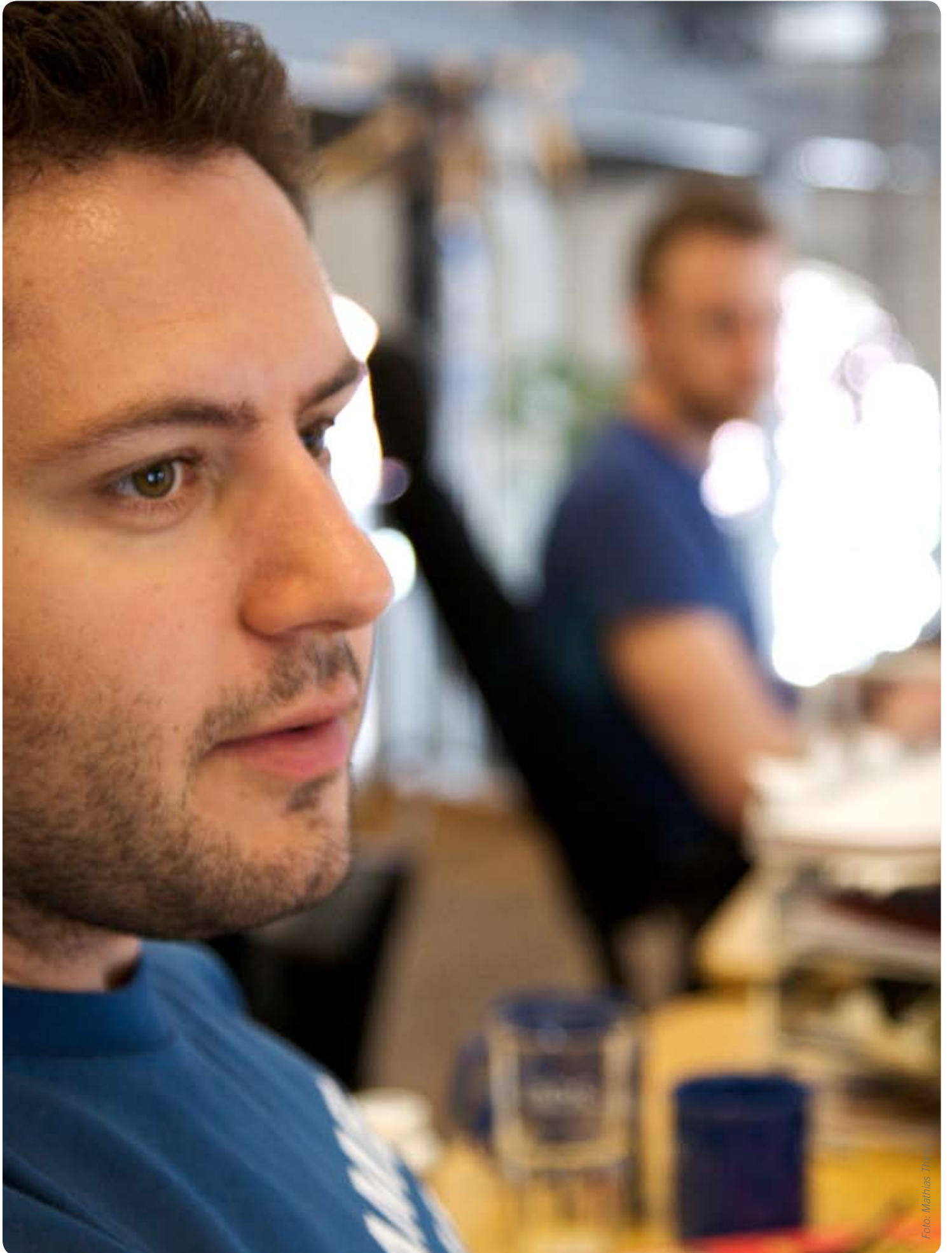
## Legal Struktur

Labs<sup>2</sup>-koncernen består av åtta bolag samt ett intressebolag. Moderbolaget Labs<sup>2</sup> Group AB (publ) heläger de svenska dotterbolagen Labs<sup>2</sup> Infrastructure AB, Labs<sup>2</sup> i Lund AB, Labs<sup>2</sup> Bredband AB, samt Real Life Production AB. Dessutom äger moderbolaget 99,1 procent i det norska dotterbolaget Labs<sup>2</sup> i Norge ASA som i sin tur heläger det danska dotterbolaget Labs<sup>2</sup> Danmark A/S vilket är under likvidering. Koncernen har sitt huvudkontor i Lund. Samtliga bolag utom Labs<sup>2</sup> i Norge ASA och Labs<sup>2</sup> Danmark A/S har bildats och har sin verksamhet i Sverige.

## Legal struktur







# Finansiell översikt och Nyckeltal

RESULTATRÄKNING I SAMMANDRAG						
	(tkr)	Jan – Mars 2009	Jan – Mars 2008	2008	2007	2006
Nettoomsättning		4 061	4 131	17 540	43 913	85 431
Övriga rörelseintäkter		1 097	7 011	24 928	56 234	23 097
Rörelsekostnader exklusive avskrivningar		-8 786	-12 794	-48 635	-104 798	-92 255
Rörelseresultat före avskrivningar ("EBITDA")		-3 628	-1 652	-6 167	-4 651	16 273
Avskrivningar		-2 510	-4 041	-45 558	-68 531	-12 344
Rörelseresultat ("EBIT")		-6 138	-5 693	-51 725	-73 182	3 929
Finansiella poster		-266	-489	82	-3 880	42
Resultat efter finansiella poster		-6 404	-6 182	-51 643	-77 062	3 971
Bokslutsdispositioner						
Skatt					-2 788	
Minoritetens andel i årets resultat		-2	4	3	29	14
Årets resultat		-6 406	-6 178	-51 640	-79 821	3 985

BALANSRÄKNING I SAMMANDRAG						
	(tkr)	31-mars 2009	31-mars 2008	31-dec 2008	31-dec 2007	31-dec 2006
Balansomslutning		78 699	131 532	85 178	165 761	190 007
Anläggningstillgångar		43 856	78 752	46 034	81 333	125 101
Omsättningstillgångar		34 843	52 780	39 144	84 428	64 906
Bundet eget kapital		212 604	210 605	210 605	254 589	216 458
Fritt eget kapital		-154 941	-101 855	-102 332	-65 773	-76 822
Minoritetsintresse		86	78	74	83	102
Obeskattade reserver/uppställd skatt						
Kortfristiga skulder		20 139	17 208	20 263	45 859	38 496
Långfristiga skulder		7 217	10 734	8 208	9 568	7 788

NYCKELTAL						
	(tkr)	31-mars 2009	31-mars 2008	31-dec 2008	31-dec 2007	31-dec 2006
Omsättningstillväxt (%)		Neg.	Neg.	Neg.	Neg.	Neg.
Rörelsemarginal (%)		Neg.	Neg.	Neg.	Neg.	3,6
Vinstmarginal (%)		Neg.	Neg.	Neg.	Neg.	3,7
Räntabilitet på eget kapital (%)		Neg.	Neg.	Neg.	Neg.	4,0
Eget kapital (KSEK)		51 256	102 572	56 633	108 995	143 621
Räntebärande nettoskuld (KSEK)		1 933	-7 533	3 966	15 926	-13 023
Soliditet (%)		65,1	78,0	66,5	65,8	75,6
Kassaflöde före investeringar (KSEK)		1 662	-15 006	-15 677	-6 394	-299
Kassaflöde efter investeringar (KSEK)		1 589	-16 964	-25 010	-22 184	6 391
Likvida medel (KSEK)		11 191	24 556	10 253	3 043	23 488
Medelantal anställda		26,0	24,0	26,0	38,0	41,0
Antal aktier		659 731 428	659 731 428	659 731 428	329 865 714	329 865 714
Resultat per aktie (SEK)		-0,01	-0,01	-0,08	-0,24	-0,02
Utdelning per aktie (SEK)		0,0	0,0	0,0	0,0	0,0
Eget kapital per aktie (SEK)		0,08	0,16	0,09	0,33	0,44

Ett sammandrag av Labs<sup>2</sup>-koncernens finansiella information finns under detta avsnitt samt på sidorna 36-39. I sammanfattande form återges koncernens tre räkenskapsår 2006-2008 samt perioderna januari – mars 2008 och 2009. Den historiska finansiella informationen införlivas genom hänvisning i detta prospekt till följande dokument: Labs<sup>2</sup> Group ABs (publ) årsredovisning avseende 2006, Labs<sup>2</sup> Group ABs (publ) årsredovisning avseende 2007, Labs<sup>2</sup> Group ABs (publ) årsredovisning avseende 2008.

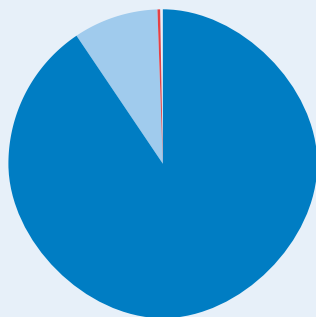
Dessa dokument är en del av detta prospekt. Dokumenten kan laddas ner från bolagets hemsida [www.labs2.com](http://www.labs2.com) under fliken "Investor Relations", "Finansiella Rapporter" alternativt rekvideras från bolagets huvudkontor på telefonnummer 046-540 01 00. Originalen avseende dessa rapporter finns tillgängliga för inspektion på bolagets huvudkontor med adress Winstrupsgatan 1, SE-222 22 Lund.

## Definition av nyckeltal

<b>Omsättningstillväxt</b>	Ökning av intäkterna i procent av föregående års intäkter	<b>Kassaflöde efter investeringar</b>	Resultat efter finansiella poster plus poster som inte påverkar kassaflödet minus förändring av rörelsekapital och investeringar
<b>Rörelsemarginal</b>	Rörelseresultat i procent av omsättningen	<b>Likvida medel</b>	Banktillgodohavanden och kassa
<b>Vinstmarginal</b>	Periodens resultat i procent av omsättningen	<b>Antal anställda</b>	Antal anställda under perioden
<b>Räntabilitet på eget kapital</b>	Årets resultat i procent av genomsnittligt eget kapital	<b>Antal aktier</b>	Antal utestående aktier vid periodens slut
<b>Eget kapital</b>	Eget kapital vid periodens slut	<b>Resultat per aktie före/ efter utspädning</b>	Resultat efter skatt i relation till antalet aktier
<b>Räntebärande nettoskuld</b>	Nettot av räntebärande avsättningar och skulder minus finansiella tillgångar inklusive likvida medel	<b>Utdelning per aktie</b>	Faktisk utdelning dividerat med antal aktier vid årets slut
<b>Soliditet</b>	Eget kapital i procent av balansomslutningen	<b>Eget kapital per aktie</b>	Eget kapital dividerat med antal aktier vid årets slut
<b>Skuldsättningsgrad</b>	Räntebärande skulder dividerat med eget kapital		
<b>Kassaflöde före investeringar</b>	Resultat efter finansiella poster plus poster som inte påverkar kassaflödet minus förändring av rörelsekapital		

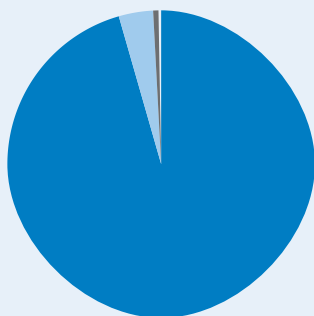
# Intäktsfördelning geografiska områden

GEOGRAFISK INTÄKTSFÖRDELNING 2008



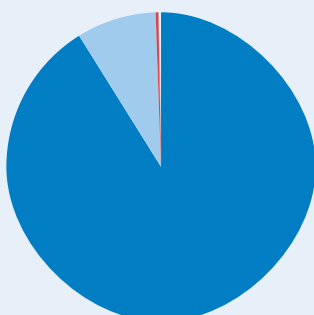
Sverige.....	90,52%
Norge .....	9,06%
Danmark.....	0,01%
Övriga länder .....	0,41%

GEOGRAFISK INTÄKTSFÖRDELNING 2007



Sverige.....	95,69%
Norge .....	3,46%
Danmark.....	0,03%
Övriga länder .....	0,81%

GEOGRAFISK INTÄKTSFÖRDELNING 2006



Sverige.....	91,06%
Norge .....	8,46%
Danmark.....	0,27%
Övriga länder .....	0,18%

# Kommentarer till den finansiella utvecklingen

## 2006

### OMSÄTTNING

I början av 2006 skedde en renodling av Labs<sup>2</sup> verksamhet genom att varumärkena Bredband2, Digsip och ViaEuropa med kundavtal såldes till riskkapitalbolaget E-business, vilket påverkade omsättningen positivt. I och med försäljningen koncentrerades verksamheten kring försäljning och utvecklingen av BRIKKS. Under 2006 ökade försäljningen som härrörde från BRIKKS kraftigt. Antalet användare ökade från cirka 25.000 till cirka 50.000. Omsättningen minskade dock totalt med 19 procent eftersom man sålt ut den norska telefonverksamheten året innan. Den dominerande andelen av försäljningen (91 procent) skedde i Sverige, den resterande delen avsåg försäljning på den norska marknaden.

### RESULTAT

Till följd av försäljningen av varumärken med kundavtal, samt den starka tillväxten i antal BRIKKS-användare uppvisade Labs<sup>2</sup> ett positivt resultat. Totalt uppgick rörelseresultatet till 3,9 mkr.

### INVESTERINGAR

Totalt uppgick under året 2006 investeringar till 88,5 mkr. Labs<sup>2</sup> Drift (tidigare SkyCom Drift) förvärvades i slutet av september för 77,0 mkr. Bolaget förvärvade även 16,67 procent för 2,0 MNOK i det norska bredbandstjänsteföretaget Verigo Norge AS. Totalt investerades 13,7 mkr i utrustning relaterad till uppgradering och utbyggnad av Labs<sup>2</sup> infrastruktur. En del av dessa investeringar finansierades via leasingupplägg.

### KASSAFLÖDE

Kassaflödet uppgick till + 12,1 mkr. Kassaflödet från den löpande verksamheten uppgick till -0,3 mkr. Kassaflödet från investeringsverksamheten var positivt med 6,7 mkr. Avyttring av dotterföretag hade positiv inverkan medan förvärv av materiella och finansiella anläggningstillgångar inverkade negativt. Under året genomfördes en nyemission om 9,3 mkr samtidigt som amortering av låneskulder uppgick till - 3,6 mkr.

## 2007

### OMSÄTTNING

Under året fortsatte bolaget sin renodling och under våren övertog Bredband2 (tidigare SkyCom) all operatörsverksamhet. För Labs<sup>2</sup> del innebar överlåtelsen lägre omsättning, då man inte längre fakturerade slutkunder. Total omsättning blev 108,5 mkr (133,2 mkr), vilket är en nedgång med 7,7 procent. Nedgången minskades av att Labs<sup>2</sup> under en övergångsperiod vidarefakturerade Bredband2 alla kostnader knutna till verksamheten som man ännu inte överfört. Under 2007 härstammade 96 procent av intäkterna från den svenska marknaden, resterande del avsåg försäljning på den norska marknaden.

### RESULTAT

Rörelseresultatet uppgick till -73,2 mkr. Som en effekt av Labs<sup>2</sup> ändrade strategi under 2007 gjordes en genomgång av verksamheten för att undersöka hur olika områden kunde effektiviseras ytterligare och för att ytterligare renodla verksamheten. Ett antal tillgångsposter värderades utifrån den nya strategin. Som en följd härav belastades året av stora

kostnader av engångskaraktär, främst relaterade till nedskrivningar av goodwill, licenser, samt fordringar. Även de under 2006 erhållna köpeskillningar avseende avyttrade operatörsverksamheter, samt årets löpande högre goodwillavskrivningar, som följd av förvärvet av Labs<sup>2</sup> Drift bidrog till den negativa resultatutvecklingen.

### INVESTERINGAR

Bolagets investeringar uppgick till ca 26,5 mkr. Bolaget direktinvesterade 14,5 mkr i utbyggnaden av fastighetsnätet i referensanläggningen (Proof of Concept) "Gigabit in Lund - GiL". "GiL" syftar till att både ta fram nya koncept och att fungera som marknadsföringsobjekt. Dessutom ger konsumenternas beteende viktig återkoppling till kommande produktutveckling. Verksamheten inom existerande PoC-satsningar inkluderar studier av bredbandsuppkopplingar med mycket hög hastighet, upp till 1.000/1.000 Mbps per hushåll, trådlösa bredbandsuppkopplingar som är 75 gånger snabbare än den bästa 3G-tekniken, integration av mobiltelefonen i bredbandsinfrastrukturen, sändningar av media med mycket hög kvalitet (HDTV1.080p) samt kopplingar mellan olika former av sensorer och bredbandsnätet. Investeringen klassas som en immateriell tillgång. Investeringar i materiella anläggningstillgångar uppgick till 12,0 mkr och finansierades via leasingupplägg. Investeringarna avsåg huvudsakligen uppgraderingar och förbättringar av BRIKKS-plattformen samt investeringar i hårdvara till "GiL".

### KASSAFLÖDE

Kassaflödet uppgick till -20,7 mkr. Kassaflödet från den löpande verksamheten uppgick till -6,4 mkr. Investeringsnettot var -15,7 mkr. Nettouplåningen uppgick till 3,1 mkr.

## 2008

### OMSÄTTNING

Verksamhetsöverlåtelsen till Bredband2 under 2007 innebar att intäkterna under 2008 minskade till 42,5 mkr, vilket motsvarar en nedgång med 58 procent. Antalet BRIKKS-användare hos våra uppdragsgivare utvecklades dock positivt under året. 91 procent av intäkterna härstammade från den svenska marknaden, resterande del avsåg försäljning på den norska marknaden.

### RESULTAT

Labs<sup>2</sup> största kund Bredband2 aviserade i början av 2009 att de sa upp sitt BRIKKS-avtal. Mot bakgrund av detta skrevs den sista goodwillposten hänförlig till förvärvet av Labs<sup>2</sup> Drift ned till noll, vilket bidrog till extra ordinära kostnader om cirka 29,7 mkr. Årets rörelseresultat slutade därmed på - 51,7 mkr.

### INVESTERINGAR

Årets investeringar uppgick till 14,2 mkr. 8,5 mkr var investeringar i fastighetsnätet i vår referensanläggning. 1,9 mkr var investeringar i hårdvara finansierat via leasingupplägg. Vidare var 3,8 mkr materiella anläggningstillgångar.

### KASSAFLÖDE

Kassaflödet var 7,6 mkr. Kassaflödet från den löpande verksamheten uppgick till -15,7 mkr. Investeringsnettot var cirka -9,3 mkr. Under året genomfördes en nyemission om netto 45,6 mkr samtidigt som amortering av låneskulder uppgick till -13,0 mkr.

## ANLÄGGNINGSTILLGÅNGAR

Bolagets anläggningstillgångar uppgick 2008-12-31 till 46,0 mkr. Av bolagets immateriella anläggningstillgångar om 25,7 mkr var 20,1 mkr investeringar i utbyggnad av referensanläggningen "GiL", samt 4,6 mkr goodwill. Av de materiella anläggningstillgångarna på 20,2 Mkr var 14,7 mkr investeringar i hårdvara till utbyggnaden av "GiL" samt investeringar för uppgradering och förbättring av bolagets infrastruktur.

## PÅGÅENDE OCH PLANERADE INVESTERINGAR

Bolaget har under perioden 2006-2008 genomfört följande investeringar:

INVESTERINGAR			
(tkr Koncern)	2008	2007	2006
Programrättigheter, licenser och övr tillgångar	8 468	14 470	-
Goodwill	-	-	72 297
Inventarier	5 699	11 988	13 694
Andra långfristiga värdepappersinnehav	-	-	2 313
Långfristiga fordringar	-	-	193
<b>TOTALT</b>	<b>14 167</b>	<b>26 458</b>	<b>88 497</b>

Investeringarna liksom den övriga verksamheten i övrigt har finansierats via medel från den löpande verksamheten, leasingupplägg samt nyemissioner. Bolaget har för närvarande pågående investeringar i referensanläggningen "GiL", Gigabit in Lund. Den 2008-12-31 hade bolaget investerat 24,1 mkr av avtalade 25 mkr.

## TENDENSER

I takt med att bredbandsuppbyggnaden fortgår ökar antalet konsumenter som ställer allt högre krav på de bredbandstjänster som de köper. Detta medför att bredbandsoperatörerna och aktörerna inom digital media är i behov av kvalificerade och multifunktionella affärsstödsystem för att kunna tillmötesgå de allt högre kraven från konsumenterna. Labs<sup>2</sup> har en stor roll att fylla inom detta område då bolaget bedömer att dess affärsstödsystem BRIKKS är ett av de ledande på marknaden. Dock finns det en tendens att besluten hos Labs<sup>2</sup> potentiella kunder, framför allt på den skandinaviska marknaden om att införa BRIKKS, drar ut på tiden. Långa ledtider mellan den första kontakten till dess att ett avslut uppnås är inget ovanligt.

## VALUTAKÄNSLIGHETSANALYS

Koncernens främsta exponering i valutafluktuationer återfinns i omräkning av utländska dotterföretags tillgångar och skulder till moderbolagets funktionella valuta, så kallad omräkningsexponering.

Företaget har haft som policy att inte säkra omräkningsexponeringar i utländsk valuta.

Övrig valutarisk uppkommer på grund av leverantörsskulder i utländsk valuta. Dessa förekommer dock endast i mycket begränsad omfattning.

## SÄSONGSVARIATIONER

Koncernens verksamhet är inte säsongberoende i någon högre utsträckning.

## Finansiell ställning per 2009-03-31

### LIKVIDITET OCH FINANSIELL STÄLLNING

Per den 31 mars 2009 uppgick likviditeten i bolaget till ca 11,2 Mkr.

### FÖLJANDE ÄR DE FÖR KONCERNEN LIKVIDITETS-PÅVERKANDE HÄNDELSENA AV BETYDELSE EFTER DEN 31 DECEMBER 2009:

#### RÖRELSEKAPITAL

Bolagets rörelsekapital per den 31 mars 2009 uppgick till Mkr 14,7. Med hänsyn till den i februari 2009 uppkomna rättsliga tvisten med Bredband2, samt därigenom uteblivna intäkter, och den osäkerhet som detta lett till när ersättning kan erhållas, gör styrelsen bedömningen att tillräckligt rörelsekapital för de kommande tolv månaderna saknas. Under förutsättning att bolaget inte tar någon ytterligare order kommer rörelsekapitalet att ta slut inom ett halvår. Emissionen är därför en viktig faktor för att få tillräckligt med likvida medel för att kunna fortsätta driva verksamheten under kommande och nästkommande år. Bolaget ser kontinuerligt övers sin kostnadsbas och arbetar aktivt för att ta nya affärer på den skandinaviska och den internationella marknaden för att på så sätt uppnå ett positivt kassaflöde.

#### EGET KAPITAL OCH SKULDSÄTTNING

Per 31 mars 2009 hade bolaget ett eget kapital om Mkr 51,3 samt Mkr 27,4 i totala skulder. Per den 31 mars 2009 hade bolaget inga beviljade eller utnyttjade checkkrediter.

Inga väsentliga förändringar har ägt rum sedan den senaste offentliggjorda finansiella informationen.

### FINANSIELL STÄLLNING PER 2009-03-31

<b>Nettoskuldsättning/Nettofordringar</b>	(tkr)
Kassa	11 191
Likvida medel	-
Lätt realiserbara värdepapper	-
<b>Likviditet</b>	<b>11 191</b>
Kortfristiga fordringar	23 651
Kortfristiga bankskulder	-
Kortfristig del av långfristiga skulder	-4 824
Andra kortfristiga skulder	-15 316
Kortfristiga skulder	-20 139
<b>Netto kortfristiga fordringar</b>	<b>14 703</b>
Långfristiga banklån	-
Andra långfristiga lån**	-7 217
<b>Långfristig skuldsättning</b>	<b>-7 217</b>
<b>Nettoskuldsättning</b>	<b>7 486</b>
<b>Eget Kapital och skuldsättning</b>	
<b>Kortfristiga skulder</b>	
Mot säkerheter eller Blancokrediter *	-20 139
Långfristiga skulder	-7 217
Likvida medel inkl kortfristiga placeringar	11 191
<b>Eget Kapital</b>	
Aktiekapital	-65 973
Fria reserver	14 717
Summa	-51 256

\* Består av leverantörsskulder, skatteskulder, upplupna kostnader o dyl.

\*\* De långfristiga skulderna är leasingavtal som löper ut senast 2012-12-31

# Labs<sup>2</sup> aktie

## AKTIEKAPITALET'S UTVECKLING

	Händelse	Ökning/minskning av antal aktier	Totalt antal aktier	Ökning/minskning av aktiekapital	Totalt aktiekapital (SEK)	Kvotvärde
november -02	Riktad nyemission/ Nedsättning överkursfond	23 800 000	48 931 775	11 900 000,00	24 465 887,50	0,50
april -03	Nedsättning AK	-	48 931 775	-14 679 532,50	9 786 355,00	0,20
maj -03	Nyemission	20 000 000	68 931 775	4 000 000,00	13 786 355,00	0,20
juli -03	Apport	3 000 000	71 931 775	600 000,00	14 386 355,00	0,20
september -03	Apport	13 736 263	85 668 038	2 747 252,60	17 133 607,60	0,20
november -03	Apport	49 007 133	134 675 171	9 801 426,60	26 935 034,20	0,20
november -03	Apport	6 384 287	141 059 458	1 276 857,40	28 211 891,60	0,20
februari -04	Apport	8 276 471	149 335 929	1 655 294,20	29 867 185,80	0,20
april -04	Apport	33 262 600	182 598 529	6 652 520,00	36 519 705,80	0,20
augusti -04	Apport	705 905	183 304 434	141 181,00	36 660 886,80	0,20
augusti -04	Riktad nyemission	9 810 000	193 114 434	1 962 000,00	38 622 886,80	0,20
november -04	Riktad nyemission	9 500 000	202 614 434	1 900 000,00	40 522 886,80	0,20
november -05	Apport	12 291 022	214 905 456	2 458 204,40	42 981 091,20	0,20
januari -06	Riktad nyemission	14 960 258	229 865 714	2 992 051,60	45 973 142,80	0,20
november -06	Apport	100 000 000	329 865 714	20 000 000,00	65 973 142,80	0,20
januari -08	Nedsättning AK	-	329 865 714	-32 986 571,40	32 986 571,40	0,10
januari -08	Nyemission	329 865 714	659 731 428	32 986 571,40	65 973 142,80	0,10
april -09	Nedsättning AK	-	659 731 428	-59 375 828,52	6 597 314,28	0,01
juni -09	Nyemission	989 597 142	989 597 142	9 895 971,42	16 493 285,70	0,01

Vid tidpunkt för emissionen uppgår aktiekapitalet Labs<sup>2</sup> Group AB (Publ) till 6 597 314 kronor och 28 öre fördelat på 659 731 429 aktier. Det finns endast ett aktieslag. Aktiernas kvotvärde är 0,01 kr per aktie och samtliga emitterade aktier är fullt inbetalda. Samtliga aktier får fritt överlåtas och ger lika rätt till utdelning och motsvarar en röst. Aktien är noterad vid Nasdaq OMX First North med kortnamn LABS samt ISIN-kod; SE0000426470. Aktierna är upprättade enligt svensk rätt denominerad i svenska kronor. Bolagets aktier är kontoförda på person och aktieboken med uppgift om aktieägare hanteras av Euroclear Sweden AB (tidigare VPC) med adress: Euroclear Sweden AB, Box 8722, 103 97 Stockholm.

## ÄGARSTRUKTUR FÖRE EMISSIONEN Största ägarna per 2009-03-31

Ägare	Antal Aktier	Andel röster
TRYGGHETSBOLAGET I LUND AB	126 430 490	19,16
E. ÖHMAN J:OR (LUXEMBOURG) S.A	64 408 410	9,76
SEB PRIVATE BANK S.A., NQI	35 732 500	5,42
HILMARCH, CARL-ANDERS	22 000 000	3,33
CLEARSTREAM BANKING S.A., W8IMY	19 730 540	2,99
BANQUE CARNEGIE LUXEMBOURG SA	15 380 000	2,33
DAWN INVESTMENT AB	12 000 000	1,82
POLSTJÄRNAN POSITION AB	9 550 000	1,45
BIRGERSSON, JONAS	7 921 052	1,2
NORDNET PENSIONS FÖRSÄKRING AB	6 538 212	0,99
	319 691 204	48,45
ÖVRIGA ÄGARE	340 040 224	51,55
	659 731 428	100

# Styrelse, ledande befattningshavare, revisorer samt bolagsstiftare



## Styrelseordförande

Namn: **JAN WERNE**      Född: 1952

Werne har erfarenhet från ledande positioner i börsnoterade koncerner och har tidigare varit Verkställande Direktör i bl a Tilgin, Sign On och Utfors AB. Werne innehar även styrelseuppdrag i INVISIO Headsets AB. Ledamot sedan april 2008, Styrelseordförande sedan december 2008.

Aktieinnehav i Bolaget: 0 aktier

Adress: Nås genom Bolagets adress.

Befattning i styrelsen	Företag	Orgnr	Fr.o.m. – T.o.m.
Styrelseledamot	Real Life Production AB	556255-6026	2009-04-16 –
Styrelseledamot, ordförande	Labs <sup>2</sup> Group AB	556423-7716	2008-06-03 –
Styrelsesuppleant	Affärsstrategi Annika Werne & Co Aktiebolag	556569-1978	2003-11-01 –
Styrelseledamot	Labs <sup>2</sup> Infrastructure AB	556609-8041	2009-04-16 –
Styrelseledamot	Labs <sup>2</sup> i Lund AB	556610-6695	2009-04-16 –
Styrelseledamot	Labs <sup>2</sup> bredband AB	556615-2848	2009-04-16 –
Styrelseledamot	Invisio Headsets AB	556651-0987	2004-03-24 –
Extern VD	Portendo AB	556682-0485	2008-11-25 – 2009-04-08
Styrelseledamot, ordförande	Amino Communications AB	556594-3593	2006-07-06 – 2007-11-28
Styrelseledamot, ordförande	Tilgin IPRG AB	556597-3848	2006-07-05 – 2007-11-28
Extern VD	Tilgin AB	556537-5812	2004-02-18 – 2007-06-29
Styrelseledamot, ordförande	UTEB AB	556571-7104	1999-08-18 – 2006-06-08



## Styrelseledamöter

Namn: **JONAS BIRGERSSON**      Född: 1971

Styrelseledamot och koncernchef i Labs<sup>2</sup> Group AB. Birgersson har tidigare grundat såväl Framtidsfabriken där han var Verkställande direktör som Svenska Bredbandsbolaget där han agerade Styrelseordförande. Birgersson innehar även styrelseuppdrag i Dawn Investment AB. Ledamot sedan april 2002.

Aktieinnehav i Bolaget:

Privat: 7 921 052

Juridiskt: 8 996 000

Adress: Nås genom Bolagets adress.

Befattning i styrelsen	Företag	Orgnr	Fr.o.m. – T.o.m.
Styrelseledamot	Filmprojektet Morgan & Robert Kommanditbolag	969707-9763	2007-07-06 –
Styrelseledamot, ordförande	Real Life Production AB	556255-6026	2004-06-18 –
Styrelseledamot	Labs <sup>2</sup> Group AB	556423-7716	2002-07-04 –
Styrelsesuppleant	Hanse Consulting Aktiebolag Fusion avslutad 2007-09-03	556570-5505	2006-01-13 –
Styrelsesuppleant	Digisip Aktiebolag Fusion avslutad 2007-02-20	556605-8979	2004-01-21 –
Styrelsesuppleant	Labs <sup>2</sup> Infrastructure AB	556609-8041	2004-04-05 –
Styrelsesuppleant, VD	Labs <sup>2</sup> i Lund AB	556610-6695	2007-10-03 –
Styrelsesuppleant	Dawn Investment AB	556613-3509	2003-11-01 –
Styrelsesuppleant	Labs <sup>2</sup> bredband AB	556615-2848	2003-10-31 –
Styrelsesuppleant	Broadsip Holding Aktiebolag Fusion avslutad 2007-09-03	556625-4149	2004-01-09 –
Styrelsesuppleant	WB Nordic AB Fusion avslutad 2007-09-03	556626-2720	2004-07-28
Styrelsesuppleant	Wirelessbolaget Nordic AB Fusion avslutad 2007-03-01	556627-4337	2003-11-01
Styrelsesuppleant	Ti Brikks Asp AB Fusion avslutad 2007-09-03	556651-1076	2004-01-22 –
Styrelsesuppleant	Labs <sup>2</sup> Drift AB Fusion avslutad 2008-07-09	556706-9215	2007-01-05 –
Styrelsesuppleant	Konsortit AB	556498-3749	2004-07-22 – 2006-11-24
Styrelseledamot	Trygghetsbolaget i Lund AB	556590-9446	2008-01-23 – 2008-09-23
Styrelseledamot	EBusinessConsulting Scandinavia AB	556551-6134	2008-01-18 – 2008-06-16
Styrelseledamot	Via Europa i Lund	556694-4764	2007-04-25 – 2008-06-16
Styrelseledamot	Space Media Network AB	556575-7670	1999-11-27 – 2008-06-13
Styrelseledamot	Trygghetsbolaget säkerhet i Lund AB	556719-6398	2007-02-20 – 2008-06-13
Styrelseledamot	Brilliant AB	556581-0586	2003-10-30 – 2006-05-29



Namn: **MÅRTEN ÖBRINK**

Född: 1968

Civilingenjör i Teknisk Fysik från Lunds tekniska Högskola. Öbrink är VD i AGELLIS Group AB (publ.), listat på First North, med mångårig erfarenhet av utveckling och kommersialisering av ny teknik samt försäljning av tekniskt avancerade produkter. Öbrink har erfarenhet från ledande positioner i globala, börsnoterade koncerner. Öbrink är medgrundare av och tidigare VD/vice VD i börsnoterade Precise Biometrics. Aktieinnehav i Bolaget: 0 aktier  
Adress: Nås genom Bolagets adress.

BEFATTNING I STYRELSEN	Företag	Orgnr	Fr.o.m. – T.o.m.
Styrelseledamot, VD, Ordförande	MPC, Metal Process Control Aktiebolag	556216-4128	2006-09-13 -
Styrelseledamot	Labs <sup>2</sup> Group AB	556423-7716	2008-06-03 -
Styrelseledamot	Monkfish Instruments AB	556574-2003	2006-12-08 -
Styrelseledamot, VD	Agellis Process AB	556657-1484	2007-02-20 -
Styrelseledamot, VD	Agellis Surface AB	556658-6409	2007-02-20 -
Styrelseledamot	Öbrink Management & Investment AB	556764-5469	2008-08-27 -
Styrelseledamot, Ordförande	EkoBalans Fenix AB	556774-1896	2008-12-23 -
Styrelseledamot	Lemonbox AB	556587-6918	2000-08-31 -
Extern VD	Agellis Group AB	556627-4311	2006-08-04 -
Styrelseledamot, ordförande	Lagerberg & CO AB	556733-9840	2007-10-15-2009-01-29
Extern VVD	Precise Biometrics AB	556545-6596	2001-07-23-2007-01-12
Styrelseledamot	Precise Biometrics Solutions AB	556646-6529	2005-07-22 – 2007-01-03
Styrelseledamot	Precise Biometrics Services AB	556582-9347	2000-04-07 – 2006-11-06



Namn: **HANS FRISK**

Född: 1954

Frisk är finanskonsult samt entreprenör och driver Frisk & Partners AB. Hans Frisk är styrelseledamot i Switchcore AB (publ), samt ett antal onoterade bolag. Ledamot sedan april 2008.

Aktieinnehav i Bolaget: Privat: 200 000 Juridiskt: 1 300 000

Adress: Nås genom Bolagets adress.

BEFATTNING I STYRELSEN	Företag	Orgnr	Fr.o.m. – T.o.m.
Styrelseledamot	Bostadsrättsföreningen Särö Gavlar	769613-3003	2007-12-11
Styrelsesuppleant	Hansa Väst Aktiebolag	556254-5045	2005-08-23-
Styrelseledamot	Hansa Syd Aktiebolag	556255-3189	2005-09-02-
Styrelsesuppleant	Örenäs Fastighets AB	556399-4044	2006-02-23
Styrelseledamot	Förvaltnings AB Gästgivaregården	556420-9293	2005-08-16-
Styrelseledamot	Labs <sup>2</sup> Group AB	556423-7716	2008-06-03-
Styrelseledamot	Hans Frisk & Partners Insurance and Financial Services AB	556487-5184	1996-10-25-
Styrelseledamot	SwitchCore AB (publ)	556541-8869	2008-04-04-
Styrelseledamot	Sommargården Förvaltning i Göteborg AB	556713-7897	2007-01-10
Styrelseledamot	Videlunden Förvaltning AB	556727-0532	2007-06-12
Styrelseledamot	Bostads AB Eken Göteborg	556583-6870	2001-01-08-2007-10-02
Ordförande	Bostads AB Eken Göteborg	556583-6870	2003-10-31-2007-10-02





## Ledningsgrupp

Namn: **JONAS BIRGERSSON**  
Se under styrelse

Född: 1971



Namn: **LOUISE FOLVIK**

Född: 1972

Chief Financial Officer. Folvik har tidigare erfarenhet från att bl a ha arbetat som controller i Norge i internationella koncerner som Telenor (1999 – 2004) och Orkla (1998 – 1999). Anställd sedan oktober 2005.

Aktieinnehav i Bolaget: 0 aktier

Adress: Nås genom Bolagets adress.

Aktuella uppdrag: Inga aktuella uppdrag för övrigt



Namn: **CHARLOTTE MELLBERG** Född: 1971

Chief Operations Officer. Mellberg har tidigare innehaft bland annat följande positioner; Produktchef i Framfab AB (1999 - 2000), Platschef i Framfab AB (2000 – 2001) och COO i Labs<sup>2</sup> i Lund AB (2001 – ). Mellberg har en omfattande erfarenhet inom produktutveckling, projektledning samt HR. Anställd sedan juli 2001.

Aktieinnehav i Bolaget: 0 aktier Juridiskt: 156 000 aktier

Adress: Nås genom Bolagets adress.

Aktuella uppdrag: Inga aktuella uppdrag för övrigt

## Revisor

Hans Lennart Åkervall  
KPMG AB  
Box 2223  
600 02 Norrköping

Åkervall har varit revisor i bolaget sedan oktober 1999. Åkervall är medlem i FAR.

## Bolagets stiftare

Bolaget grundades i Sverige och registrerades hos Bolagsverket den 4 april 1991 och har sedan den 6 november 2002 bedrivit verksamhet under firma Labs<sup>2</sup> Group AB. Bolaget är publikt (publ). Bolagets stiftare är Bohlins Revisionsbyrå. Bolaget har till föremål för sin verksamhet att, direkt eller indirekt genom dotterbolag, bedriva konsultverksamhet och utveckling, marknadsföring och försäljning av produkter inom områdena datakommunikation, radiokommunikationssystem, kundhanteringssystem, tjänstedistributionssystem och kundhanteringstjänster samt idka därmed förenlig verksamhet. Labs<sup>2</sup> etablerades som ett aktiebolag och bedriver verksamheten under denna associationsform, vilken regleras av Aktiebolagslagen (2005:551).

# Övrig information

## ORGANISATIONSNUMMER OCH SÄTE

Labs<sup>2</sup>Group AB med organisationsnummer 556423-7716 registrerades hos Bolagsverket  
Bolaget har sitt säte i Lund. Bolagets besöksadress är Labs<sup>2</sup> Group AB, Winstrupsgatan 1, 222 22 Lund.

## STYRELSENS ARBETSFORMER

Labs<sup>2</sup>:s styrelse väljs för ett år i taget. Styrelsens arbete regleras av en av Bolaget fastställd arbetsordning för styrelsen, inklusive instruktioner för arbetsfördelning för styrelsen och verkställande direktören samt firmateckning och attestordning. Ingen av styrelseledamöternas privata intressen står i strid med Bolagets intressen

## STYRELSEARVODE

Styrelsens ordförande ersätts med 100 000 kr per år och övriga ledamöter, vilka ej är anställda i bolaget, ersätts med 50 000 kr var per år. Det totala styrelsearvodet 2008 uppgick till 200 000 kr.

## BOLAGSSTYRNING

Labs<sup>2</sup> följer inte Svensk Kod för Bolagsstyrning men Bolagets styrelse kommer att hålla sig underrättad om den praxis som skapas och avser att tillämpa koden i de stycken den kan anses vara relevant för Bolaget och aktieägarna.

## ERSÄTTNINGAR TILL VD

Under räkenskapsperioden 2008 har lön till VD utgått om 912.000 kr. Pensionskostnader för Bolaget uppgick till 63.000 kr under räkenskapsperioden 2008.

## ERSÄTTNINGAR TILL ÖVRIGA

### LEDANDE BEFATTNINGSHAVARE I BOLAGET

Under räkenskapsperioden 2008 utgick lön till andra ledande befattningshavare i Labs<sup>2</sup> Group AB om 1.679.000 kr. Pensionskostnaderna uppgick till 191.000 kr under 2008.

(tkr)	Grundlön	Övriga förmåner	Pensionskostnad	Summa
Louise Folvik	614	0	34	648
Charlotte Mellberg	622	0	78	700
Lars Winther-Hansen	443	0	79	522

## KONKURSER OCH LIKVIDATIONER

Inga styrelseledamöter och eller ledande befattningshavare har under de senaste fem åren varit verksamma som styrelseledamot eller i ledande ställning i bolag som försatts i konkurs eller varit föremål för likvidation.

## UPPGIFT OM EVENTUELL DOM I BEDRÄGERIRELATERAT MÅL

Ingen av angivna personer i Bolagets förvaltnings-, lednings- eller kontrollorgan är dömda i bedrägerirelaterat mål.

## ANKLAGELSER OCH/ELLER SANKTIONER FRÅN MYNDIGHET

Ingen medlem i Bolagets förvaltnings-, lednings- eller kontrollorgan har mottagit någon form av anklagelse och/eller sanktion från myndighet mot deltagande i Bolagets förvaltnings-, lednings- eller kontrollorgan eller från att ha ledande eller övergripande funktioner hos en emittent under åtminstone de senaste fem åren.

## Väsentliga avtal

Bolaget har ingått följande för verksamheten väsentliga avtal:

### PRONEA AS

Avtalet innebär att Labs<sup>2</sup> levererar BRIKKS med en komplett kommunikationsoperatörsfunktion.

### VIAEUROPA I LUND AB

ViaEuropa erhåller en tjänst som innebär leverans av KO-funktion baserad på systemet BRIKKS.

### LOS BYNETT (AGDER ENERGI)

Avtalet innebär att Labs<sup>2</sup> levererar BRIKKS med en komplett kommunikationsoperatörsfunktion för att skapa ett öppet nät. Avtalet är ett löpande 12-månadersavtal, med sex månader ömsesidig uppsägning.

### ULRICEHAMN ENERGI AB

Avtalet innebär att Labs<sup>2</sup> levererar ett komplett affärsstödssystem i form av BRIKKS.

## TRANSAKTIONER OCH AVTAL MED NÄRSTÅENDE OCH NYCKELPERSONER SAMT EVENTUELLA INTRESSEKONFLIKTER

Mellan bolaget och de personer som nämns under rubrikerna Styrelse, Ledande Befattningshavare och Revisor på sid 29-31, eller andra personer i ledande befattningar förekommer inga intressekonflikter.

Med undantag vad som nämns nedan har Bolaget inte gjort några transaktioner med närstående eller nyckelpersoner. Det föreligger inga avtal som medlemmarna av förvaltnings-, lednings- eller kontrollorgan har slutit med bolaget eller något av dess dotterbolag om förmåner efter det att respektive medlems uppdrag avslutats. Transaktioner har under 2008 förekommit med följande bolag i vilka Labs<sup>2</sup> VD, Jonas Birgersson, under delar av året har suttit i styrelsen. Transaktionerna avser mestadels vidarefakturerings av kostnader samt har skett enligt marknadsmässiga avtal.

	Inköp (Mkr)	Försäljning (Mkr)
Trygghetsbolaget i Lund AB	0,8	0,2
ViaEuropa i Lund AB	0,7	10,1*
Svenska Fiberbolaget AB	3,1	-

\* (varav förfallna, obetalda fakturor uppgår till ca 7,1 Mkr vid 081231. Under första kvartalet 2009 utgång har betalning inkommit med 5,4 Mkr).

## FÖRSÄKRINGAR

Koncernen har ett försäkringskydd hos Östgöta Brandstods-bolag innehållande egendomsförsäkring, avbrottsförsäkring, verksamhets och produktansvarsförsäkring samt rättsskydds-försäkring. Respektive dotterbolag har motsvarande försäkringskydd. Bolagets styrelse anser att koncernens försäkringskydd är tillfredsställande. Vidare finns en VD - och Styrelseansvarsförsäkring med ersättningsbelopp om 10 Mkr per skada och år.

#### **INFORMATION OM EMISSIONENS GARANTIÅTAGANDEN**

Emissionen är garanterad till 72,22 procent genom tecknings-åtaganden från befintliga aktieägare och genom garantiavtal med: APS Capital AB, Box 611, 114 11 Stockholm, garanterat belopp om 4 000 000 SEK; DO Networks Sverige AB, Box 607, 114 11, Stockholm, garanterat belopp om 4 000 000 SEK; Jakob Ryer, Styrmansgatan 25, 114 54 Stockholm, garanterat belopp om 1 000 000 SEK; Jakob Johansson, Grev Turegatan 12 b, 114 46 Stockholm, garanterat belopp om 1 000 000 SEK; Jonas Birgersson, Labs2 Group AB, Winstrupsg. 1, 222 22 Lund, teckningsförbindelse om 237 631,56 SEK; Trygghetsbolaget i Lund AB, Winstrupsg. 1, 222 22 Lund, teckningsförbindelse om 3 695 937,75 SEK; Dawn Investment AB, Winstrupsg. 1, 222 22 Lund, teckningsförbindelse om 360 000 SEK.

Teckningsförbindelser från befintliga aktieägare uppgår till 4 293 569,31 SEK och emissionsgarantin uppgår till 10 000 000 SEK. Utställda teckningsgarantier gäller inom ram om 14 293 569,31 SEK och kan ej åberopas för teckning därutöver. Labs2 har ej erhållit några säkerheter för den totala emissionsgarantin. Emissionsgaranterna erhåller vidare en ersättning uppgående till 10 procent av respektive garanterat belopp. Den totala ersättningen till Emissionsgaranterna uppgår till 1 000 000 SEK. För teckningsförbindelser utgår ingen ersättning. Samtliga emissionsgarantiavtal har ingåtts kring den 5 juni 2009.

#### **PENSIONSAVTAL OCH SJUKFÖRSÄKRING**

Utöver vad som inom ramen för de sociala kostnaderna kan betraktas som sedvanliga villkor har Labs<sup>2</sup> en tilläggs-pensionsordning för sina anställda. Tilläggs-pensionen består av en sjukförsäkring motsvarande ITP-nivå från anställningens början. Den anställda erhåller dessutom en pensionsavsättning som är satt utifrån en procentsats av den anställdes pensionsmedförande lön.

#### **TVISTER**

Bredband2 meddelade i början av februari 2009 att de säger upp sitt avtal avseende nyttjande av affärsstöds-systemet BRIKKS. Labs<sup>2</sup> anser att det inte finns saklig grund för uppsägningen av avtalet och påkallade i slutet av februari skiljedom för att lösa tvisten. I slutet av mars valde Labs<sup>2</sup> att från sin sida säga upp BRIKKS-avtalet, då bolaget inte fått betalt för överenskomna licensavgifter. Samtidigt riktade Labs<sup>2</sup> skadeståndsanspråk mot Bredband2. Det av Labs<sup>2</sup> påkallade skiljedomsförfarandet kommer att fortsätta där Labs<sup>2</sup> gör anspråk på ersättning för både utebliven framtida betalning av licensavgifter, tilläggsköpeskilling och övrig avtalad ersättning. Skadeståndsanspråken mot Bredband2 uppgår till över ca 60 Mkr.

#### **UTDELNINGSPOLICY**

Styrelsen har för avsikt att föreslå utdelning när Bolaget erhåller goda vinster och kassaflöden.

#### **LICENSER, PATENT OCH ÖVRIGA VARUMÄRKEN**

Bolaget innehar inga licenser, patent eller övriga varumärkesskydd.

#### **AKTIEÄGARAVTAL**

Inga aktieägaravtal finns

#### **OPTIONSPROGRAM**

Inget optionsprogram föreligger

#### **HANDLINGAR SOM HÅLLS TILLGÄNGLIGA FÖR INSPEKTION**

Labs<sup>2</sup> Group AB:s bolagsordning, samt Räkenskaper för åren 2006 – 2008 samt perioden 090101-090331 finns tillgängliga i pappersform hos Bolaget för inspektion under emissionsperioden. Vidare finns officiella handlingar hos Bolagsverket och Näringslivsregistret.

#### **INFORMATION FRÅN TREDJE MAN**

Den information i prospektet som är inhämtad från tredje man har såvitt Bolaget känner till återgivits korrekt och inga uppgifter har utelämnats på ett sätt som skulle göra den återgivna informationen felaktig eller missvisande.

#### **REVISORNS GRANSKNING**

Revisorn har reviderat den finansiella informationen som innefattas av detta prospekt, förutom finansiell data från delårsrapporterna 2008 samt 2009 som inte granskats alls. Revisorn har ej granskat övriga delar av prospektet.

#### **ÖVRIGT**

Inga fysiska eller juridiska personer inblandade i Erbjudandet har några ekonomiska eller andra relevanta intressen som har betydelse för Erbjudandet.

# Skattefrågor i Sverige

## Allmänt

Nedanstående sammanfattning avser att ge en övergripande information om beskattningen av kapitalinkomster för privatpersoner bosatta i Sverige samt för svenska aktiebolag.

Sammanfattningen är baserad på bestämmelser som gällde vid tryckningen av detta prospekt. Dock bör varje person som överväger att köpa aktier konsultera sin skatterådgivare om vilka konsekvenser ett innehav och eventuell framtida försäljning kan innebära. För fysiska och juridiska personer bosatta i Sverige gäller nuvarande skatteregler i samband med detta emissionserbudande. Beskrivningen gäller inte i utlandet hemmahörande personer och heller inte i de fall där aktier innehas som omsättningstillgång i näringsverksamhet eller innehas av handelsbolag.

ett år från det att andelarna blivit näringsbetingade hos innehavaren. Kravet på innehavstid måste inte vara uppfyllt vid utdelningstillfället. Om andelarna avyttras innan kravet på innehavstid är uppfyllt kan dock lämnad utdelning komma att tas upp till beskattning under ett senare beskattningsår.

## Beskattning vid avyttring av aktier

### FYSISKA PERSONER

För fysiska personer hemmahörande i Sverige och svenska dödsbon beskattas reavinster och utdelningar i inkomstslaget kapital med en statlig inkomstskatt på 30%. Realisationsförluster är avdragsgilla i inkomstslaget kapital med 70% av förlusten. Realisationsförluster på marknadsnoterade aktier och andra aktiebeskattade värdepapper är fullt avdragsgilla mot realisationsvinster under samma år, givet samma beskattningsslag. För realisationsförluster som inte dragits av mot vinst på marknadsnoterade aktiebeskattade värdepapper medges avdrag i inkomstslaget kapital med 70% av förlusten. Uppkommer underskott i inkomstslaget kapital medges reduktion av skatten samma år. Skattereduktion medges med 30% på underskott upp till 100.000 kr. Underskott kan inte ackumuleras för att skapa kvittningsmöjligheter senare beskattningsår.

### JURIDISKA PERSONER

För aktiebolag och andra juridiska personer är hela realisationsvinster och utdelning skattepliktiga samt hela realisationsförlusten avdragsgill. Juridiska personer beskattas i inkomstslaget näringsverksamhet med 28% statlig skatt. Avdrag för realisationsförluster på aktier som innehas som kapitalplacering medges endast mot realisationsvinster på aktiebeskattade värdepapper. För investmentbolag, handelsbolag och värdepappersfonder gäller särskilda skatteregler. Juridiska personer beskattas för utdelningen i inkomstslaget näringsverksamhet med en skattesats om 28%. Om aktieinnehavet anses vara näringsbetingat är utdelningen skattebefriad.

### BESKATTNING AV UTDELNING

För fysiska personer och dödsbon är skattesatsen 30 procent. För juridiska personer, utom dödsbon, är skattesatsen 28 procent. För vissa juridiska personer gäller särskilda regler.

För aktiebolag och ekonomiska föreningar är utdelning på näringsbetingat innehav skattefritt (för definition av näringsbetingad andel, se ovan under rubriken "Beskattning vid avyttring av aktier, Juridiska personer"). Skattefrihet för utdelning på noterade andelar förutsätter dessutom att andelarna innehas under en sammanhängande tid om minst

# Bolagsordning

för Labs<sup>2</sup> Group AB (publ)  
(5564237716)

## § 1 FIRMA

Bolagets firma är Labs<sup>2</sup> Group AB, organisationsnummer 556423-7716. Bolaget är publikt (publ).

## § 2 SÄTE

Bolagets styrelse skall ha sitt säte i Lunds kommun.

## § 3 VERKSAMHET

Bolaget har till föremål för sin verksamhet att, direkt eller indirekt genom dotterbolag, bedriva konsultverksamhet och utveckling, marknadsföring och försäljning av produkter inom områdena datakommunikation, radiokommunikations-system, kundhanteringssystem, tjänstedistributionsystem och kundhanteringstjänster samt idka därmed förenlig verksamhet.

## § 4 AKTIEKAPITAL

Bolagets aktiekapital skall utgöra lägst 6 500 000 kronor och högst 26 000 000 kronor.

## § 5 ANTAL AKTIER

Antalet aktier skall vara lägst 650 000 000 och högst 2 600 000 000.

## § 6 STYRELSE

Styrelsen skall, förutom av personer som på grund av lag kan komma att utses i annan ordning, bestå av lägst fyra och högst åtta ledamöter, med högst fyra suppleanter. Dessa ledamöter väljs årligen på årsstämma för tiden intill dess nästa årsstämma hållits.

## § 7 REVISOR

För granskning av bolagets årsredovisning jämte räkenskaper samt styrelsens och verkställande direktörens förvaltning utses ett auktoriserat revisionsbolag eller en revisor, med eller utan en revisorssuppleant.

## § 8 KALLELSE

Kallelse till bolagsstämma skall ske genom annons i Post och Inrikes Tidningar och i Svenska Dagbladet. Tidsfristerna för kallelserna skall vara enligt gällande lag.

## § 9 DELTAGANDE I BOLAGSSTÄMMA

Aktieägare, som vill delta i förhandlingarna på bolagsstämma, skall dels vara upptagen i utskrift eller annan framställning av hela aktieboken avseende förhållandena fem vardagar före stämman, dels göra anmälan till bolaget senast klockan 16.00 den dag som anges i kallelsen till stämman. Sistnämnda dag får inte vara söndag, annan allmän helgdag, lördag, midsommarafton, julafton eller nyårsafton och inte infalla tidigare än femte vardagen före stämman.

## § 10 ÅRSSTÄMMA

Årsstämma hålles inom sex månader efter utgången av varje räkenskapsår. Årsstämma eller extra bolagsstämma kan, förutom i Lund, hållas i Stockholm. På årsstämma skall följande ärenden förekomma till behandling:

- 1) Val av ordförande vid stämman;
- 2) Upprättande och godkännande av röstlängd;
- 3) Godkännande av dagordning;
- 4) Val av två justeringsmän;
- 5) Prövning av om stämman blivit behörigen sammankallad;
- 6) Framläggande av årsredovisningen och revisionsberättelsen samt koncernredovisningen och koncernrevisionsberättelsen;
- 7) Beslut i fråga om
  - a) fastställelse av resultaträkningen och balansräkningen samt av koncernresultaträkningen och koncernbalansräkningen;
  - b) dispositioner beträffande bolagets vinst eller förlust enligt den fastställda balansräkningen;
  - c) ansvarsfrihet åt styrelseledamöterna och verkställande direktören;
- 8) Fastställande av antalet styrelseledamöter och styrelsesuppleanter som skall utses av stämman samt av antalet revisorer;
- 9) Fastställande av arvoden åt styrelsen och revisorerna;
- 10) Val av styrelseledamöter och styrelsesuppleanter;
- 11) Fastställande av riktlinjer för ersättning till ledande befattningshavare
- 12) Val av revisorer och revisorssuppleanter, om sådant val skall ske enligt lag;
- 13) Annat ärende, som ankommer på stämman enligt aktiebolslagen (2005:551)

## § 11 RÄTT TILL RÖSTNING

Vid bolagsstämma må envar röstberättigad rösta för fulla antalet av honom ägda och företrädda aktier.

## § 12 RÄKENSKAPSÅR

Bolagets räkenskapsår skall omfatta kalenderåret.

## § 13 AVSTÄMNINGSFÖRBEHÅLL

Bolagets aktier skall vara registrerade i ett avstämningsregister enligt lagen (1998:1479) om kontoföring av finansiella instrument.

# Räkenskaper

## RESULTATRÄKNINGAR

(KSEK koncern)	jan-mars 2009	jan-mars 2008	Helår 2008	Helår 2007	Helår 2006
<b>Rörelsens intäkter</b>					
Nettoomsättning	4 061	4 131	17 540	43 913	85 431
Övriga rörelseintäkter	1 097	7 011	24 928	56 234	23 097
Summa Rörelsens intäkter	5 158	11 142	42 468	100 147	108 528
<b>Rörelsens kostnader</b>					
Övriga externa kostnader	-3 981	-5 838	-22 041	-55 310	-72 646
Personalkostnader	-3 914	-4 029	-15 347	-19 380	-19 609
Avskrivningar och nedskrivningar	-2 510	-4 041	-45 558	-68 531	-12 344
Övriga rörelsekostnader	-891	-2 927	-11 247	-30 108	--
Summa Rörelsens kostnader	-11 296	-16 835	-94 193	-173 329	-104 599
<b>RÖRELSERESULTAT</b>	<b>-6 138</b>	<b>-5 693</b>	<b>-51 725</b>	<b>-73 182</b>	<b>3 929</b>
<b>Resultat från finansiella poster</b>					
Resultat från värdepapper och fordringar som är anläggningstillgångar	-	-	-	-2 313	-
Ränteintäkter	6	1	1 889	252	1 486
Räntekostnader	-272	-491	-1 807	-1 819	-1 444
<b>RESULTAT EFTER FINANSIELLA POSTER</b>	<b>-6 404</b>	<b>-6 182</b>	<b>-51 643</b>	<b>-77 062</b>	<b>3 971</b>
Skatt på årets resultat	-	-	-	-2 788	-
Minoritetens andel i periodens resultat	-2	4	3	29	14
<b>PERIODENS RESULTAT</b>	<b>-6 406</b>	<b>-6 178</b>	<b>-51 640</b>	<b>-79 821</b>	<b>3 985</b>

## BALANSRÄKNINGAR

(KSEK koncern)	31-Mar 2009	31-Mar 2008	31-Dec 2008	31-Dec 2007	31-Dec 2006
<b>TILLGÅNGAR</b>					
<b>Anläggningstillgångar</b>					
<i>Immateriella anläggningstillgångar</i>					
Balanserade utgifter för utvecklingsarbeten och liknande					6 360
Programrättigheter, licenser och liknande rättigheter	20 525	15 466	21 068	14 470	286
Goodwill	4 576	38 205	4 618	39 519	92 858
	25 101	53 671	25 686	53 989	99 504
<i>Materiella anläggningstillgångar</i>					
Inventarier	18 656	24 710	20 240	23 612	19 978
<i>Finansiella anläggningstillgångar</i>					
Andra långfristiga värdepappersinnehav	-	-	-	-	2 313
Uppskjuten skattefordran	-	-	-	-	2 788
Andra långfristiga fordringar	100	371	108	3 732	518
	100	371	108	3 732	5 619
<b>Summa Anläggningstillgångar</b>	<b>43 856</b>	<b>78 752</b>	<b>46 034</b>	<b>81 333</b>	<b>125 101</b>

**BALANSRÄKNINGAR FORTS.****Omsättningstillgångar**

Varulager	-	-	-	-	-
Handelsvaror	-	-	-	-	-
<b>Kortfristiga fordringar</b>					
Kundfordringar	3 857	14 349	9 753	11 780	20 115
Skattefordringar	-	-	-	-	-
Övriga fordringar	10 367	8 915	10 892	62 165	12 538
Förutbetalda kostnader och upplupna intäkter	9 428	4 960	8 246	7 440	8 765
	23 651	28 224	28 891	81 385	41 418
Kassa och bank	11 191	24 556	10 253	3 043	23 488
<b>Summa Omsättningstillgångar</b>	<b>34 843</b>	<b>52 780</b>	<b>39 144</b>	<b>84 428</b>	<b>64 906</b>

---

<b>SUMMA TILLGÅNGAR</b>	<b>78 699</b>	<b>131 532</b>	<b>85 178</b>	<b>165 761</b>	<b>190 007</b>
-------------------------	---------------	----------------	---------------	----------------	----------------

**EGET KAPITAL OCH SKULDER****Eget kapital**

Aktiekapital	65 973	65 973	65 973	65 973	65 973
Bundna reserver	146 631	144 632	144 632	188 616	150 485
Fria reserver	-154 941	-101 855	-102 332	-65 773	-76 822
Periodens resultat	-6 406	-6 178	-51 640	-79 821	3 985
	51 256	102 572	56 633	108 995	143 621
Minoritetsintresse	86	78	74	83	102
Avsättningar	-	942	-	1 256	-

**Långfristiga skulder**

Övriga skulder till kreditinstitut	-	-	-	-	-
Övriga skulder	7 217	10 734	8 208	9 568	7 788

**Kortfristiga skulder**

Checkräkningskredit	-	-	-	-	24
Leverantörsskulder	11 572	5 420	10 270	21 440	11 772
Skatteskulder	92	-	79	-	10
Övriga skulder	6 007	6 568	6 119	13 054	8 262
Upplupna kostnader och förutbetalda intäkter	2 468	5 220	3 795	11 365	18 428
	20 139	17 208	20 263	45 859	38 496

---

<b>SUMMA EGET KAPITAL OCH SKULDER</b>	<b>78 699</b>	<b>131 533</b>	<b>85 178</b>	<b>165 761</b>	<b>190 007</b>
---	---------------	----------------	---------------	----------------	----------------

Ställda säkerheter	Inga	Inga	Inga	1 450	2 600
Ansvarförbindelser	Inga	Inga	Inga	Inga	Inga
Rörelsekapital	14 703	35 573	18 881	38 569	26 410

<b>KASSAFLÖDESANALYSER</b>					
<b>(KSEK koncern)</b>	<b>jan-mars 2009</b>	<b>jan-mars 2008</b>	<b>Helår 2008</b>	<b>Helår 2007</b>	<b>Helår 2006</b>
<b>Den löpande verksamheten</b>					
Resultat efter finansiella poster	-6 404	-6 182	-51 643	-77 062	3 971
Justering för poster som inte ingår i kassaflödet	2 510	3 727	44 402	77 022	1 462
	-3 894	-2 455	-7 241	-40	5 433
Betald skatt	-18	-20	1	-	52
<b>Kassaflöde från den löpande verksamheten</b>					
före förändringar av rörelsekapital	-3 912	-2 475	-7 240	-40	5 485
<b>Kassaflöde från förändringar i rörelsekapital</b>					
Ökning (-) / minskning (+) av varulager	-	-	-	-	-
Ökning (-) / minskning (+) av rörelsefordringar	5 249	3 822	3 027	-584	-2 852
Ökning (+) / minskning (-) av rörelseskulder	325	-16 353	-11 464	-5 770	-2 932
Kassaflöde från den löpande verksamheten	1 662	-15 006	-15 677	-6 394	-299
<b>Investeringsverksamheten</b>					
Förvärv av dotterföretag	-	-	-	-	100
Avyttring av dotterföretag	-	-	-	-	10 746
Avyttring av rörelsegen	-	-	-	-	-
Förvärv av immateriella anläggningstillgångar	-27	-1 958	-8 468	-14 470	-
Förvärv av materiella anläggningstillgångar	-47	-	-875	-1 446	-1 875
Avyttring av materiella anläggningstillgångar	-	-	10	126	32
Förvärv av finansiella tillgångar	-	-	-	-	-2 313
Kassaflöde från investeringsverksamheten	-73	-1 958	-9 333	-15 790	6 690
<b>Finansieringsverksamheten</b>					
Nyemission	-	45 613	45 613	-1 657	9 300
Återbetalning av optioner	-	-	-	-	-
Upptagna lån	-	-	-	5 000	-
Amortering av låneskulder	-1 397	-7 119	-13 002	-1 884	-3 625
Kassaflöde från finansieringsverksamheten	-1 397	38 494	32 611	1 459	5 675
<b>Årets kassaflöde</b>					
Likvida medel vid periodens början	10 253	3 043	3 043	23 488	11 689
Kursdifferens i likvida medel	746	-16	-391	280	-267
Likvida medel vid periodens slut	11 191	24 556	10 253	3 043	23 488

Siffrorna i Delårsredovisningen 2009-01-01 - 2009-03-31 samt 2008-01-01 - 2008-03-31 är hämtade från offentliggjorda delårsrapporter och är ej granskade av revisorn.

## Tilläggs- upplysningar

### Redovisnings- principer

#### ALLMÄNNA PRINCIPER

Årsredovisningar har upprättats i enlighet med Årsredovisningslagen och Redovisningsrådets rekommendationer och Akutgruppsuttalanden.

#### VÄRDERINGS- OCH OMRÄKNINGS- PRINCIPER

Tillgångar, avsättningar och skulder har värderats till anskaffningsvärden om inget annat anges i Årsredovisningens noter.

### Koncernredovisning

#### REDOVISNINGSPRINCIPER

Koncernredovisning har upprättats i enlighet med Redovisningsrådets rekommendation RR 1:00.

#### GRUNDEN FÖR KLASSIFICERING SOM DOTTERBOLAG

Dotterbolag är företag i vilka moderföretaget direkt eller indirekt innehar mer än 50% av röstetalet eller på annat sätt har ett bestämmande inflytande över den driftsmässiga och finansiella styrningen. Dotterbolag redovisas i normalfallet enligt förvärvsmetoden. Förvärvsmetoden innebär att ett förvärv av dotterföretagets tillgångar och övertar dess skulder. Från och med förvärvstidpunkten inkluderas i koncernredovisningen det förvärvade företagets intäkter och kostnader, identifierbara tillgångar och skulder liksom eventuell uppkommen goodwill eller negativ goodwill.



# Revisionsberättelse 2008

## Till årsstämman i Labs<sup>2</sup> Group AB

Org nr 556423-7716

Vi har granskat årsredovisningen, koncernredovisningen och bokföringen samt styrelsens och verkställande direktörens förvaltning i Labs<sup>2</sup> Group AB för år 2008. Det är styrelsen och verkställande direktören som har ansvaret för räkenskapshandlingarna och förvaltningen och för att årsredovisningslagen tillämpas vid upprättandet av årsredovisningen och koncernredovisningen. Vårt ansvar är att uttala oss om årsredovisningen, koncernredovisningen och förvaltningen på grundval av vår revision.

Revisionen har utförts i enlighet med god revisions sed i Sverige. Det innebär att vi planerat och genomfört revisionen för att med hög men inte absolut säkerhet försäkra oss om att årsredovisningen och koncernredovisningen inte innehåller väsentliga felaktigheter. En revision innefattar att granska ett urval av underlagen för belopp och annan information i räkenskapshandlingarna. I en revision ingår också att pröva redovisningsprinciperna och styrelsens och verkställande direktörens tillämpning av dem samt att bedöma de betydelsefulla uppskattningar som styrelsen och verkställande direktören gjort när de upprättat årsredovisningen och koncernredovisningen samt att utvärdera den samlade informationen i årsredovisningen och koncernredovisningen. Som underlag för vårt uttalande om ansvarsfrihet har vi granskat väsentliga beslut, åtgärder och förhållanden i bolaget för att kunna bedöma om någon styrelseledamot eller verkställande direktören är ersättningskyldig mot bolaget. Vi har även granskat om någon styrelseledamot eller verkställande direktören på annat sätt har handlat i strid med aktiebolagslagen, årsredovisningslagen eller bolagsordningen. Vi anser att vår revision ger oss rimlig grund för våra uttalanden nedan.

Årsredovisningen och koncernredovisningen har upprättats i enlighet med årsredovisningslagen och ger en rättvisande bild av bolagets och koncernens resultat och ställning i enlighet med god redovisningssed i Sverige. Förvaltningsberättelsen är förenlig med årsredovisningens och koncernredovisningens övriga delar.

Vi tillstyrker att årsstämman fastställer resultaträkningen och balansräkningen för moderbolaget och för koncernen, behandlar förlusten i moderbolaget enligt förslaget i förvaltningsberättelsen och beviljar styrelsens ledamöter och verkställande direktören ansvarsfrihet för räkenskapsåret.

*Utan att det påverkar vårt uttalande vill vi fästa uppmärksamhet på styrelsens bedömning av fortsatt drift i förvaltningsberättelsen där det framgår att bolaget är i behov av kapitaltillskott för den fortsatta driften. Härav följer att bolaget är i behov av att säkerställa kapitaltillskottet för att därigenom också säkerställa den fortsatta driften.*

**Stockholm den 31 mars 2009**

KPMG AB

Hans Åkervall

Auktoriserad revisor

# Revisionsberättelse 2007

## Till årsstämman i Labs<sup>2</sup> Group AB

Org nr 556423-7716

Vi har granskat årsredovisningen, koncernredovisningen och bokföringen samt styrelsens och verkställande direktörens förvaltning i Labs<sup>2</sup> Group AB för år 2007. Det är styrelsen och verkställande direktören som har ansvaret för räkenskapshandlingarna och förvaltningen och för att årsredovisningslagen tillämpas vid upprättandet av årsredovisningen och koncernredovisningen. Vårt ansvar är att uttala oss om årsredovisningen, koncernredovisningen och förvaltningen på grundval av vår revision.

Revisionen har utförts i enlighet med god revisions sed i Sverige. Det innebär att vi planerat och genomfört revisionen för att med hög men inte absolut säkerhet försäkra oss om att årsredovisningen och koncernredovisningen inte innehåller väsentliga felaktigheter. En revision innefattar att granska ett urval av underlagen för belopp och annan information i räkenskapshandlingarna. I en revision ingår också att pröva redovisningsprinciperna och styrelsens och verkställande direktörens tillämpning av dem samt att bedöma de betydelsefulla uppskattningar som styrelsen och verkställande direktören gjort när de upprättat årsredovisningen och koncernredovisningen samt att utvärdera den samlade informationen i årsredovisningen och koncernredovisningen. Som underlag för vårt uttalande om ansvarsfrihet har vi granskat väsentligabeslut, åtgärder och förhållanden i bolaget för att kunna bedöma om någon styrelseledamot eller verkställande direktören är ersättningskyldig mot bolaget. Vi har även granskat om någon styrelseledamot eller verkställande direktören på annat sätt har handlat i strid med aktiebolagslagen, årsredovisningslagen eller bolagsordningen. Vi anser att vår revision ger oss rimlig grund för våra uttalanden nedan.

Årsredovisningen och koncernredovisningen har upprättats i enlighet med årsredovisningslagen och ger en rättvisande bild av bolagets och koncernens resultat och ställning i enlighet med god redovisningssed i Sverige. Förvaltningsberättelsen är förenlig med årsredovisningens och koncernredovisningens övriga delar.

Vi tillstyrker att årsstämman fastställer resultaträkningen och balansräkningen för moderbolaget och för koncernen, behandlar förlusten i moderbolaget enligt förslaget i förvaltningsberättelsen och beviljar styrelsens ledamöter och verkställande direktören ansvarsfrihet för räkenskapsåret.

**Stockholm den 31 mars 2008**

KPMG AB

Hans Åkervall

Auktoriserad revisor

# Revisionsberättelse 2006

## Till årsstämman i Labs<sup>2</sup> Group AB

Org nr 556423-7716

Jag har granskat årsredovisningen, koncernredovisningen och bokföringen samt styrelsens och verkställande direktörens förvaltning i Labs<sup>2</sup> Group AB för räkenskapsåret 1 januari - 31 december 2006. Det är styrelsen och verkställande direktören som har ansvaret för räkenskapshandlingarna och förvaltningen och för att årsredovisningslagen tillämpas vid upprättandet av årsredovisningen och koncernredovisningen. Mitt ansvar är att uttala oss om årsredovisningen, koncernredovisningen och förvaltningen på grundval av min revision.

Revisionen har utförts i enlighet med god revisionssed i Sverige. Det innebär att vi planerat och genomfört revisionen för att med hög men inte absolut säkerhet försäkra mig om att årsredovisningen och koncernredovisningen inte innehåller väsentliga felaktigheter. En revision innefattar att granska ett urval av underlagen för belopp och annan information i räkenskapshandlingarna. I en revision ingår också att pröva redovisningsprinciperna och styrelsens och verkställande direktörens tillämpning av dem samt att bedöma de betydelsefulla uppskattningar som styrelsen och verkställande direktören gjort när de upprättat årsredovisningen och koncernredovisningen samt att utvärdera den samlade informationen i årsredovisningen och koncernredovisningen. Som underlag för mitt uttalande om ansvarsfrihet har vi granskat väsentligabeslut, åtgärder och förhållanden i bolaget för att kunna bedöma om någon styrelseledamot eller verkställande direktören är ersättningskyldig mot bolaget. Vi har även granskat om någon styrelseledamot eller verkställande direktören på annat sätt har handlat i strid med aktiebolagslagen, årsredovisningslagen eller bolagsordningen. Vi anser att vår revision ger mig rimlig grund för mina uttalanden nedan.

Årsredovisningen och koncernredovisningen har upprättats i enlighet med årsredovisningslagen och ger en rättvisande bild av bolagets och koncernens resultat och ställning i enlighet med god redovisningssed i Sverige. Förvaltningsberättelsen är förenlig med årsredovisningens och koncernredovisningens övriga delar.

Jag tillstyrker att årsstämman fastställer resultaträkningen och balansräkningen för moderbolaget och för koncernen, behandlar förlusten i moderbolaget enligt förslaget i förvaltningsberättelsen och beviljar styrelsens ledamöter och verkställande direktören ansvarsfrihet för räkenskapsåret.

**Stockholm den 11 april 2007**

KPMG AB

Hans Åkervall

Auktoriserad revisor

labs<sup>2</sup>

*Thenberg & Kinde Fondkommission AB*

Thenberg & Kinde Fondkommission AB  
Västra Hamngatan 19  
411 17 Göteborg  
031-745 50 00

Thenberg & Kinde Fondkommission AB  
Strandvägen 7B, entré 3  
114 56 Stockholm  
08-545 845 00

Thenberg & Kinde Fondkommission AB  
Stortorget 9  
211 22 Malmö  
040-698 90 00