



Inbjudan till teckning av aktier i Kopparberg Mineral AB (publ)

Februari 2009



Kopparberg Mineral AB är ett mineralprospekteringsbolag med sin kärnverksamhet i Bergslagen. Bolagets långsiktiga strategiska målsättning är att skapa ett betydande mineralbolag genom investeringar i prospektering och gruvverksamhet. Kopparberg Mineral har beviljats totalt 12 undersökningstillstånd om cirka 5 700 hektar.

Innehållsförteckning

Investerarmemorandum.....	3
VD har ordet.....	4
Inbjudan till teckning av aktier.....	5
Prospektering	6
Bakgrund och motiv.....	8
Teckningsvillkor och anvisningar	9
Ekonomisk information	11
Risker	13
Bolagsordning	14
Skattefrågor i Sverige.....	16
Styrelse, VD och revisor.	17

Erbjudandet i sammandrag

Teckningskurs:	för varje gammal A- och B-aktie i Kopparberg Mineral teckna 1 unit för 0,07 kronor, omfattande en ny B-aktie och en teckningsoption, TO1 B, med teckningskurs 0,14 kronor, teckningstid 2010-04-01 - 2010-04-14.
Teckningstid:	3 februari 2009 – 20 februari 2009
Handel i Teckningsrätter:	3 februari 2009 – 17 februari 2009

Kopparberg Mineral AB (publ) betecknas härefter
Kopparberg Mineral eller bolaget.

Organisationsnummer 556704-4168

Kopparberg Mineral AB
Verkstadsvägen 52
714 36 Kopparberg

Tel: 0580-888 90
Fax: 0580-888 99

E-post: info@kopparbergmineral.se
Hemsida: www.kopparbergmineral.se

Investerarmemorandum

Vision

Bolagets långsiktiga strategiska målsättning är att skapa ett betydande mineralbolag genom investeringar i prospektering och gruvverksamhet.

Kopparberg Mineral

Kopparberg Mineral AB investerar för att utvecklas som en aktiv aktör på mineralmarknaden. Bolaget är noterat på Aktietorget sedan februari 2007 och har cirka 1 000 aktieägare.

Bolaget har ansökt om och beviljats 12 undersökningstillstånd om 5 700 hektar och lämnat in ansökan om ytterligare undersökningstillstånd som omfattar 1 049 hektar. Vi anser att dessa intressanta områden ger bolaget en bra portfölj att vidareförädla.

För att bygga ut servicebolaget och kostnadseffektivisera den egna prospekteringen har Kopparberg Mineral investerat i egen borrhutrustning.

Kopparberg Mineral AB, Archelon Mineral AB och IGE Nordic AB har bildat ett gemensamt separat bolag, som ägs till lika delar, för att i detta företag undersöka möjligheten att på nytt exploatera järnmalmsfyndigheter.

Strategi

Bolaget har en strategi som bygger på följande komponenter:

1 Prospektering

Bolaget utför grundläggande prospektering med mål att uppnå gruvdrift. Bolaget beaktar även möjligheten att avyttra prospekt innan idrifttagande. Bolaget koncentrerar sina aktiviteter i Bergslagsområdet och närliggande delar av Sverige.

2 Konsultverksamhet och uthyrning av tjänster

Bolaget hyr ut mätutrustning för geologiska undersökningar och utför konsulttjänster inom prospektering.

Bolaget har investerat i en borrhög och utför borrhoppdrag i prospekteringssyfte både internt och externt.

3 Andra projekt

Som en del av verksamheten utvärderar bolaget externa mineral- och gruvprojekt för att investera i dessa. Investeringen kan bestå både av tjänster och kapital.

VD har ordet

Det senaste årets utveckling har bjudit på en stigande omsättning i bolaget i takt med att serviceverksamheten byggts upp. Genom inkomster från borrhoppdrag och externa geologiuppdrag samt genom bildandet av Nordic Iron Ore kunde bolaget redovisa en vinst under andra halvåret av förra räkenskapsåret. Detta faktum visar på att Kopparberg Mineral växer.

Vi har positiva indikationer i Laxberget där vi för ögonblicket håller på med förtätande och fördjupande borrhoppdrag som en följd av tidigare analyser. Detta är mycket glädjande men man måste samtidigt vara medveten om att prospektering är ett mödosamt och långfristigt arbete och man kan inte förvänta sig omedelbara resultat.

Den rådande lågkonjunkturen har bromsat prospekteringsverksamheten i Sverige men samtidigt är detta ett lysande tillfälle för de prospekteringsbolag som har de finansiella resurserna att förbereda sig inför nästa högkonjunktur och ta fram de fyndigheter som skall utvinnas om några år.

Konjunkturen gör att det finns stora möjligheter för oss att plocka upp inmutningar som andra avhänder sig och därigenom flytta fram positionerna. Kopparberg genomför denna nyemission för att kunna vara mera aggressiv när det nu finns goda möjligheter på marknaden samt för att finansiera fortsatta prospekteringsinsatser vid Laxberget och på andra nyligen förvärvade inmutningar.

Vi på Kopparberg tror att efterfrågan på metaller och mineraler kommer att komma tillbaka och att det är rätt att nu förbereda sig för det behov av nya gruvprojekt som då snabbt kommer att uppstå.

Jag har tillförsikt inför framtiden och jag tror att det här erbjudandet om Aktie och Option som bolaget har beslutat om har goda chanser till en stark utveckling. Det är en spännande tid som både bolaget och branschen som sådan har att se fram emot just nu.

Bästa hälsningar

Thomas Lundgren
VD, Kopparberg Mineral AB



VD / Thomas Lundgren

Inbjudan till teckning av aktier

Härmed inbjuds aktieägarna i Kopparberg Mineral AB att med företrädesrätt delta i nyemissionen. Kopparberg Mineral genomför nyemissionen för att finansiera:

- fortsatta prospekteringsinsatser vid Laxberget
- kommande arbeten på nya inmutningar
- bolagets andel av de förväntade utvecklingskostnaderna i järnmalmsbolaget (NIO)
- utvärdering av externa projekt

Emissionen kommer att öka aktiekapitalet med högst 1 373 564,20 kronor. Baserat på teckningskursen 0,07 kronor och under förutsättning att nyemissionen fulltecknas kommer emissionslikviden att uppgå till cirka 4 807 474,70 kronor före avdrag för emissionskostnader. Den medföljande optionsrätten ger möjlighet att teckna ytterligare en aktie till en kurs av 0,14 kronor under perioden 1 april 2010 till 14 april 2010. Under förutsättning att optionsprogrammet fulltecknas kommer det egna kapitalet att öka med högst 1 373 564,20 kronor och tillföra ytterligare cirka 7,7 miljoner kronor. Styrelsen äger rätt att förlänga teckningstiden.

Kopparberg den 2 februari 2009
Styrelsen för Kopparberg Mineral Aktiebolag

Prospektering

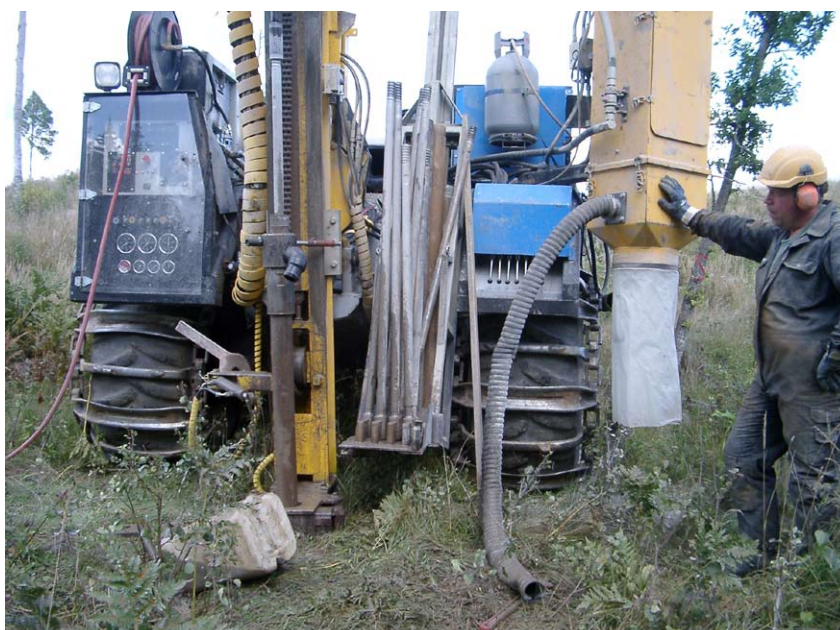
Laxberget

Laxberget är vår benämning på ett område som omfattar 7 undersökningstillstånd norr om Kopparberg, vilka tillsammans omfattar drygt 3 700 ha. Mätningar har utförts på området med protonmagnetometer och slingram (en elektromagnetisk metod) med ett punktavstånd på 20 m och med 80 eller 100 m mellan profillinjerna. Efter bearbetning och tolkning har potentiellt malmförande horisonter lokaliserats och 9 intressanta områden identifierats. Dessa återfinns främst inom undersökningstillstånden Laxbro och Utanheden och har en total utsträckning av 8 km med en maximal sammanhängande längd av 3,1 km.

Första omgången topphammarborrning inom området Laxberget har avslutats. Två olika områden har testats med sammanlagt 91 hål från vilka bottenmorän och första ovittrade 1,5 meter fast berg har provtagits.

Analyserna från det första området, Laxbro, är färdiga och visar på en sammanhängande mineraliserad zon på ca 1500 meter, vilken sammanfaller med en sedan tidigare identifierad geofysisk anomali.

Proverna från det andra området, Utanheden, är nu analyserade och gav klart förhöjda värden av koppar. Högsta halterna finns på den mest västliga linjen varför vidare borrningar kan bli aktuella



Vår borrhög i aktion på vårt område i Laxbro.

längre väster ut. Ca 500 m väster om sista borrhögprofilen finns två små skärpningar med kopparkis, vilket ytterligare stödjer en förlängning väster ut.

Detta ser bolaget som mycket positivt och planerar nu för en uppföljande borrning vilken omfattar både en förtätning och djupare hål.

Uppföljande borrningar på första området i Laxberget har påbörjats. Borrprogrammet omfattar både förtätande borrhögprofiler samt

fördjupning av tidigare borrhög hål. Då ytberget provtogs i det tidigare borrhögprogrammet kommer nu prover 30 m ner i berget att tas och i de nya profilerna provtas både ytberget och 30 m ner.

Grönhög

Kopparberg Minerals undersökningstillstånd vid Grönhög (140 ha) har provborrats under med totalt 70 hål sommaren 2008. Resultatet har varit positiva men ytterli-



Pågående mätningar med slingram.

gare undersökningar krävs för att säkerställa resultatet. Bolaget planerar förtätad borrhning för att utvärdera potentialen.

Från Grönhögsområdet har två olika prover gett 25,7 g/t silver, 8,7% zink och 0,4% bly samt 11,6 g/t silver och 15,3% zink respektive. Kopparberg Mineral diskuterar nu med internationella intressenter hur en framtida utveckling skall ske.

Nya undersökningstillstånd

Som ett led i Kopparberg Minerals arbete att bygga upp en stark prospekteringsportfölj har Bolaget under senare tid ansökt om två nya undersökningstillstånd. De ansökta tillstånden Frukostmossen (565 ha) och Storfallsberget (484 ha) ligger inom Ljusnarsberg respektive Ludvika kommun och avser basmetallerna koppar, zink och bly samt silver och guld. På båda områdena har tidigare prospektering förekommit. Kopparberg Mineral kommer att bygga vidare på dessa resultat. Inom de respektive områdena finns starkt mineraliserade block och äldre gruvor. Bolaget har stora förhoppningar på områdena och planering för geofysiska mätningar och topphammarborrningar pågår.

Frukostmossen

Kopparberg Mineral har ansökt om ett område ca 6 km väster om Stålldalen i Ljusnarsbergs kommun benämnt Frukostmossen. Området omfattar 560 hektar och innehåller starkt mineralise-

rade block samt flera gamla skärpningar. Genom området går stråk av kalksten och skarnomvandling längs vilket ett 20-tal gamla gruvor ligger.

Vid en mindre magnetisk undersökning i området har Kopparberg Mineral identifierat två magnetiska stråk längs med området. En större geofysik undersökning samt geologisk kartering, med analysering av prover från gruvor och hållar, planeras att genomföras i vår/sommar.

Storfallsberget

Storfallsberget är samlingsnamnet på ett område med gamla gruvor och mineraliserade block som ligger 1,5 mil norr om Ludvika och omfattar ca 500 ha. De större gruvorna inom området är Fagerledsgruvan (Cu), Lång Johans gruvan (Zn-Pb-Cu) och Storfallsbergsgruvan (Zn). Undersökningsarbeten har tidigare utförts av LKAB, Boliden, SGAB och IGE. På 1950-talet gjorde Boliden en provbrytning i storfallsberget vilket följdes upp med minst 4 diamanthål under 1960-talet. Under lång tid hade de också en bearbetningskoncession över området. IGE borrade 10st diamanthål 2006 och kunde då bekräfta förekomsten av två mineraliserade horisonter. Största gruvan är Storgruvan men österut finns ett pärlband med små gruvhål och skärpningar. Mineraliseringen i Fagerledsgruvan förekommer i parallella kvartsgångar med kopparkis, guld, svavelkis, flusspat samt spår av molybdenglans.

Malmen i Lång-Johan gruvan är av zinkbly-koppar-silver typ. Silvret uppträder knutet både till zink och bly.

Konsultverksamhet och uthyrning av tjänster

Kopparberg Minerals tjänsteförsäljning har utvecklats positivt. Omsättningen har stigit under föregående år. I år kan vi glädjande konstatera att vi fått större uppdrag från Sandviken och vi hoppas försäljningen fortsätter att utveckla sig i en positiv riktning.

Kopparberg Mineral har tecknat ett distributionsavtal med Sweden Diamond Drilling avseende kärnborrning. På detta sätt kan Kopparberg Mineral även erbjuda kärnborrning på den skandinaviska prospekteringsmarknaden. Kopparberg Mineral får genom detta ett komplett utbud av prospekteringstjänster.

De första kärnborrsofferterna är redan ute och bolaget börjar nu att aktivt marknadsföra hela sin portfölj av tjänster.

Andra projekt

Bolaget utvärderar löpande externa projekt för eventuella investeringar.

Bakgrund och motiv

Kopparberg Mineral bildades i april 2006 med syftet att investera i mineralprojekt i första hand i Bergslagen.

Bolaget innehar för närvarande 5 700 hektar fördelat på 12 beviljade undersöknings-tillstånd.

Kopparberg Mineral genomför nu en nyemission om cirka 4,8 miljoner kronor i kombination med ett optionsprogram, som kan tillföra ytterligare cirka 7,7 miljoner kronor med företrädesrätt för aktieägare, för att kunna öka investeringstakten ytterligare i prospektering, utvärdering av externa mineralprojekt samt för finansiering av borrhögen.

Om tillräckligt med externa uppdrag erhålls kommer borrhögenheten att kunna finansiera delar av den egna prospekteringen.

Styrelsens försäkran

Styrelsen försäkrar att de har vidtagit alla rimliga försiktighetsåtgärder för att säkerställa att uppgifterna i dokumentet, så vitt de vet, överensstämmer med de faktiska förhållandena och att ingenting är utelämnat som skulle kunna påverka dess innebörd.

Styrelsen

Kopparberg Mineral AB (publ.)
Kopparberg den 2 februari 2009

Ulrich Andersson

Nils-Erik Marinder

Harald Meinhardt

Teckningsvillkor och anvisningar

Härmed inbjuds aktieägarna i Kopparberg Mineral AB (publ), i enlighet med villkoren i detta investerarmemorandum, att för varje gammal A- och B-aktie i Kopparberg Mineral teckna 1 unit för 0,07 kronor, omfattande en ny B-aktie och en teckningsoption, TO1 B, med teckningskurs 0,14 kronor, teckningstid 2010-04-01 - 2010-04-14.

Emissionen, omfattande en företrädesemission av högst 68 678 210 st aktier av serie B, samt högst 68 678 210 st teckningsoptioner TO1 B, har beslutats av styrelsen i Kopparberg Mineral AB den 16 januari 2009, med stöd av bemyndigande från den ordinarie årsstämman den 18 december 2008.

Företrädesrätt till teckning

Den som på avstämningsdagen den 28 januari 2009 är aktieägare i Kopparberg Mineral AB (publ) ("Bolaget") äger företrädesrätt att teckna aktier och teckningsoptioner i bolaget.

Uniträtter

Aktieägare i Kopparberg Mineral AB erhåller för varje (1) innehavd aktie oavsett serie en (1) uniträtt. Det krävs en (1) uniträtt för att teckna en (1) unit.

Teckningskurs

Teckningskursen är 0,07 kronor per unit. Courtage utgår ej.

Avstämningsdag

Avstämningsdag hos VPC AB för rätt till deltagande i emissionen är den 28 januari 2009. Sista dag för handel i Kopparberg Mineral AB aktie med rätt till deltagande i emissionen är den 23 januari 2009. Första dag för handel i Kopparberg Mineral AB aktie utan rätt till deltagande i emissionen är den 26 januari 2009.

Teckningstid

Teckning av units skall ske under tiden från och med den 3 februari 2009 till och med den 20 februari 2009. Efter teckningstidens utgång blir outnyttjade uniträtter

ogiltiga och förlorar därefter sitt värde. Outnyttjade uniträtter bokas bort från respektive aktieägares VP kont utan avisering från VPC.

Handel med teckningsrätter

Handel med uniträtter kommer att ske på Aktietorget under perioden från och med den 3 februari 2009 till och med den 17 februari 2009. Värdepappersinstitut med erforderliga tillstånd handlägger förmedling av köp och försäljning av uniträtter. Den som önskar köpa eller sälja uniträtter skall därför vända sig till sin bank eller fondkommissionär.

Emissionsredovisning och anmälningssedlar

Direktregistrerade aktieägare

De aktieägare eller företrädare för aktieägare som på avstämningsdagen den 28 januari 2009 är registrerade i den av VPC för Bolagets räkning förda aktieboken, erhåller informationsmaterial, förtryckt emissionsredovisning med vidhängande inbetalningsavi från VPC och särskild anmälningssedel. Memorandumet kommer att finnas tillgängligt på Bolagets hemsida, Aqurat Fondkommissions hemsida samt Aktietorget's hemsida för nerladdning. I det fall memorandumet önskas skickat i utskrivet format erhålls det från Bolaget på begäran. Av den förtryckta emissionsredovisningen framgår bland annat erhållna uniträtter. Den som är upptagen i den i anslutning till aktieboken särskilt förda förteckning över panthavare med flera, erhåller inte någon emissionsredovisning utan

underrättas separat. VP-avi som redovisar registreringen av uniträtter på aktieägares VP-konto utsändes ej.

Förvaltarregistrerade aktieägare

Teckning och betalning med företräde skall ske i enlighet med anvisningar från respektive förvaltare. Aktieägare vars innehav av aktier i Kopparberg Mineral AB är förvaltarregistrerade hos bank eller annan förvaltare erhåller informationsmaterial samt anmälningssedel för teckning utan företräde.

Teckning med stöd av företrädesrätt

Teckning med stöd av företrädesrätt skall ske genom samtidig kontant betalning senast den 20 februari 2009. Teckning genom betalning skall göras antingen med den, med emissionsredovisningen utsända, förtryckta inbetalningsavin eller med den inbetalningsavi som är fogad till den särskilda anmälningssedeln enligt följande alternativ:

1) Inbetalningsavi

I de fall samtliga på avstämningsdagen erhållna uniträtter utnyttjas för teckning skall endast den förtryckta inbetalningsavin användas som underlag för teckning genom kontant betalning. Särskild anmälningssedel skall då ej användas. *Observera att teckning är bindande.*

2) Särskild anmälningssedel

I de fall uniträtter förvärvats eller avyttras, eller ett annat antal uniträtter än vad som framgår av den förtryckta emissionsredovisningen utnyttjas för teckning, skall den

särskilda anmälningssedeln användas som underlag för teckning genom kontant betalning. Aktieägaren skall på anmälnings-sedeln under rubriken Anmälan 1, uppge det antal aktier som denne tecknar sig för och på inbetalningsavin fylla i det belopp som skall betalas. Betalning sker således genom utnyttjande av inbetalningsavin. *Ofullständig eller felaktigt ifylld anmälnings-sedel kan komma att lämnas utan avseende.*

Särskild anmälnings-sedel kan erhållas från Aqurat Fondkommission på nedanstående telefonnummer. Ifylld anmälnings-sedel skall i samband med betalning skickas eller lämnas på nedanstående adress och vara Aqurat Fondkommission tillhanda senast klockan 16.00 den 20 februari 2009. *Observera att teckning är bindande.*

Kopparberg Mineral AB
c/o Aqurat Fondkommission AB
Box 702
182 17 Danderyd
Tfn 08-544 987 55
Fax 08-544 987 59

Teckning utan företrädesrätt

För det fall samtliga teckningsrätter inte utnyttjas äger styrelsen rätt att inom ramen för emissionens högsta belopp bestämma om tilldelning av de aktier som tecknats utan företrädesrätt. Teckning av aktier utan företrädesrätt skall ske under samma tidsperiod som teckning med företrädesrätt. Intresseanmälan om att förvärva aktier utan företrädesrätt kan göras på anmälnings-sedeln utan företrädesrätt som medföljer kortversionen av memorandumet. Anmälnings-sedeln skall vara Aqurat Fondkommission AB tillhanda senast kl. 17 00 den 20 februari 2009. Denna anmälan är bindande. Besked om eventuell tilldelning av aktier utan företrädesrätt lämnas genom utskick av avräkningsnota vilken

ska betalas i enlighet med anvisningarna på denna. Något meddelande utgår inte till dem som inte erhållit tilldelning.

Aktieägare bosatta i utlandet

Aktieägare bosatta utanför Sverige (avser dock ej aktieägare bosatta i USA, Kanada, Nya Zeeland, Sydafrika, Japan, Australien) och vilka äger rätt att teckna aktier i nyemissionen, kan vända sig till Aqurat Fondkommission på telefon enligt ovan för information om teckning och betalning.

Betald tecknad unit (BTU)

Teckning genom betalning registreras hos VPC så snart detta kan ske, vilket normalt innebär några bankdagar efter betalning. Därefter erhåller tecknaren en VP-avi med bekräftelse på att inbokning av betalda tecknade units (BTU) skett på tecknarens VP-konto. Tecknade units är bokförda som BTU på VP-kontot tills nyemissionen blivit registrerad hos Bolagsverket.

Handel i BTU

Handel i BTU kommer att ske på Aktietorget från den 3 februari 2009 till och med att emissionen registrerats hos Bolagsverket.

Leverans av unit

Så snart emissionen registrerats vid Bolagsverket, vilket beräknas ske under mars månad 2009, ombokas BTU till aktier samt teckningsoptioner utan särskild avisering från VPC.

Utdelning

Alla aktier har lika rätt till utdelning. De nya aktierna medför rätt till utdelning från och med innevarande verksamhetsåret.

Handel på AktieTorget

Aktierna i Kopparberg Mineral AB (publ) är upptagna till handel på AktieTorgets handelslista. Aktierna som emitteras i nyemissionen avses att tas upp till handel

omedelbart efter registrering av nyemissionen. Information om när handeln i de nya aktierna inleds, kommer att lämnas via ett pressmeddelande innan handeln påbörjas.

Handelsbeteckningen är KMIN B. Kopparberg Mineral AB:s B-akties ISIN-kod är SE0001915190. En handelspost uppgår till 20 000 aktier.

Offentliggörande av utfallet i emissionen

Snarast möjligt efter att teckningstiden avslutats omkring den 27 februari 2009, kommer Bolaget att offentliggöra utfallet av emissionen. Offentliggörande kommer att ske genom pressmeddelande och finnas tillgängligt på Bolagets hemsida.

Förlängning av erbjudandet

Styrelsen i Kopparberg Mineral AB förbehåller sig rätten att förlänga teckningstiden för erbjudandet.

AktieTorget

AktieTorget är ett värdepappersinstitut och har Finansinspektionens tillstånd att driva handel med värdepapper utifrån det regelverk som gäller MTF. Genom avtal med OMX Nordiska Börs använder AktieTorget fondbörsens handelssystem SAXESS. Det innebär att den som vill köpa och sälja aktier som är noterade på AktieTorget använder sin vanliga bank eller fondkommissionär. Aktiekursen från bolag på AktieTorget går att följa i realtid hos de flesta Internetmäklare och på hemsidor med finansiell information. Aktiekurserna finns även att följa på Text-TV och i dagstidningarna.

Ekonomisk information

Kopparberg Mineral bygger för närvarande upp sin serviceverksamhet som kan generera intäkter. Prospekteringsverksamheten som kan generera intäkter först vid ett eventuellt avyttrande av fyndigheter eller vid uppnådd gruvdrift ger för närvarande inga intäkter.

Nedan redovisas siffror från räkenskapsåret 2007-09-01 – 2008-08-31 samt för första kvartalet 2008-09-01 –2008-11-31 I övrigt hänvisas till bolagets årsredovisning samt kvartalsredogörelse per den 22 januari 2009.

- Nettoomsättningen under räkenskapsåret året uppgick till 1 271 (0,0) tkr, varav sista halvåret 1 241 (0) tkr. Nettoomsättningen för första kvartalet uppgick till 686 tkr (17 tkr). Den positiva utvecklingen i omsättning är en följd av att serviceverksamheten byggs upp.
- Räkenskapsårets resultat efter finansnetto uppgick till -1018 (-1 734) tkr, varav sista halvåret 484 (-1013) tkr. Resultat före skatt för första kvartalet uppgick till -562 tkr (-650 tkr).
- Kassaflödet under räkenskapsåret var -36 (13) tkr och balansomslutningen vid räkenskapsårets slut var 8 465 (4 010) tkr. Kassaflödet under första kvartalet var -823 tkr (-1 092 tkr) och balansomslutningen vid första kvartalets slut var 7 896 tkr (4 010 tkr).
- Aktiverade kostnader för prospektering var vid räkenskapsårets slut 3 059 (1 664) tkr. Aktiverade kostnader för prospektering var vid första kvartalets slut 3 322 tkr (2 049 tkr).

Nedan redovisas siffror från räkenskapsåret 2007-09-01 – 2008-08-31. I övrigt hänvisas till bolagets kvartalsredogörelse per den 22 januari 2009.

Koncernens resultaträkning (tkr)	Helår	
	sep 2007 - aug 2008	sep 2006 - aug 2007
Rörelsens intäkter		
Nettoomsättning	1 271	
Aktiverade mineralintressen	1 283	1 581
Övriga intäkter	1 727	
Summa rörelseintäkter	4 280	1 581
Rörelsens kostnader		
Övriga externa kostnader	-1 826	-1 743
Personalkostnader	-3 291	-1 597
Avskrivning av im- och materiella anläggningstillgångar	-105	-19
Nedskrivningar av mineralintressen	-64	
Rörelseresultat	-1 005	-1 778
Finansiella poster netto	-14	44
Resultat efter finansiella poster	-1 018	-1 734
Skatt		
Periodens resultat	-1 018	-1 734

Koncernens balansräkning (tkr)	31 aug 2008	31 aug 2007
Tillgångar		
Immateriella anläggningstillgångar	3 089	1 702
Materiella anläggningstillgångar	1 410	655
Andelar i intresseföretag	1 814	
Övriga finansiella anläggningstillgångar	10	
Kortfristiga fordringar	297	131
Förutbetalda kostnader och upplupna intäkter	434	75
Likvida medel och kortfristiga placeringar	1 411	1 447
Summa tillgångar	8 465	4 010
Eget kapital och skulder		
Eget kapital	6 641	3 479
Långfristiga skulder	413	
Kortfristiga skulder	416	198
Upplupna kostnader och förutbetalda intäkter	995	333
Summa eget kapital och skulder	8 465	4 010
Ställda säkerheter och ansvarsförbindelser	500	Inga



Risker

Investeringar i aktier är förenat med risktagande. En investering i Kopparberg Mineral AB (publ) medför såväl hög risknivå som hög förtjänstnivå, vilket innebär goda förtjänstmöjligheter vid en positiv utveckling, men investeringen kan också helt eller delvis gå förlorad vid en negativ utveckling. Ett antal faktorer utanför Bolagets kontroll påverkar dess resultat och finansiella ställning.

Därutöver finns det en rad faktorer vars effekter Bolaget kan påverka genom sitt agerande. Nedan redogörs för ett antal faktorer som kan påverka Kopparberg Minerals framtidsutsikter. Dessa riskfaktorer är ej rangordnade och gör ej heller anspråk på att vara heltäckande. Ytterligare riskfaktorer som för närvarande inte är kända eller som bedöms som oväsentliga kan komma att påverka Bolagets verksamhet, utveckling, resultat och finansiella ställning. En samlad utvärdering måste således ta hänsyn till dessa risker och innefatta övrig information i memorandumet samt en egen allmän analys av omvärlden. Vid osäkerhet gällande riskbedömning bör råd inhämtas från kvalificerade rådgivare.

Metallprisrisk

Bolagets värdering hänförs bl. a. till metallpriserna. Priser på metaller är mycket volatila. Prisfluktuationer får en dramatisk inverkan på alla prospekteringsbolags värdering. Investerares bör uppmärksamma att detta har en omedelbar inverkan på en investering i Bolaget.

Geologisk risk

I dagsläget går det ej att säkerställa att de undersökningstillstånd som Bolaget innehar innehåller utvinningsbara kvantiteter av mineraler. Om ett projekt ej innehåller brytvärda kvantiteter förlorar undersökningstillståndet hela sitt värde, vilket påverkar Bolagets finansiella ställning och resultat negativt.

Projektrisk och finansiell risk

Kopparberg Mineral bygger för närvarande upp sin serviceverksamhet som kan generera intäkter. Prospekteringsverksamheten som kan generera intäkter först vid ett eventuellt avyttrande av fyndigheter eller vid uppnådd gruvsdrift ger för närvarande inga intäkter. Därmed kan ytterligare finansiering behöva anskaffas. Detta kan medföra att Kopparberg Minerals värde påverkas negativt.

Kopparberg mineral är fortfarande beroende av att aktieägarna finansierar uppbyggnaden av bolaget och har ännu inte nått ett läge där bolaget kan drivas utan aktieägartillskott.

Bolagsordning

Bolagsordning för Kopparberg Mineral AB (publ), 556704-4168.

§ 1. Firma

Bolagets firma är Kopparberg Mineral AB (publ).

§ 2. Säte

Styrelsen skall ha sitt säte i Ljusnarsbergs kommun. Bolagsstämma kan även hållas i Stockholm.

§ 3. Verksamhet

Bolaget skall självt, genom dotterbolag eller genom samarbete med annan bedriva mineralprospektering och gruvverksamhet, äga och förvalta lös och fast egendom, även som bedriva därmed förenlig verksamhet samt bedriva handel med och förvalta finansiella instrument.

§ 4. Aktiekapital, aktieslag och antal utgivna aktier.

Aktiekapitalet skall vara lägst 1.300.000 och högst 5.200.000 kronor.

Bolagets aktier skall utgöras av två serier, serie A och serie B. Aktie av serie A skall medföra 10 röster och av serie B 1 röst. Antal utgivna aktier får lägst vara 65.000.000 st. och högst 260.000.000 st.

Högst 4.000.000 av serie A samt 256.000.000 av serie B får utges.

§ 5. Styrelse

Styrelsen skall bestå av lägst 3 och högst 8 styrelseledamöter.

§ 6. Revisorer

För granskning av aktiebolagets årsredovisning jämte räkenskaper samt styrelsens och verkställande direktörens förvaltning utses en revisor.

§ 7. Kallelse

Kallelse till bolagsstämma ska ske tidigast 6 veckor och senast 4 veckor före stämman, dock att kallelse till extra bolagsstämma där ej ändring om bolagsordningen skall behandlas må ske senast 2 veckor före stämman. Kallelse ska ske genom kungörelse i Post- och Inrikes Tidningar och i Dagens Industri.

Aktieägare som vill delta i förhandlingarna vid bolagsstämma, ska dels vara upptagen i utskrift eller annan framställning av hela aktieboken avseende förhållandena fem vardagar före stäm-

man, dels göra anmälan till bolaget senast kl. 12.00 den dag som anges i kallelsen till stämman. Sistnämnda dag får inte vara söndag, annan allmän helgdag, lördag, midsommarafton, julafton, eller nyårsafton och inte infalla tidigare än femte vardagen före stämman.

§ 8. Ärenden på årsstämman

På årsstämman skall följande ärenden behandlas:

1. Val av ordförande vid årsstämman.
2. Upprättande och godkännande av röstlängd.
3. Val av en eller två justeringsmän.
4. Prövande av om årsstämman blivit behörigen sammankallad.
5. Godkännande av dagordning.
6. Framläggande av årsredovisningen och revisionsberättelsen.
7. Beslut om
 - a) fastställande av resultaträkningen och balansräkningen
 - b) dispositioner beträffande aktiebolagets vinst eller förlust enligt den fastställda balansräkningen och
 - c) ansvarsfrihet åt styrelseledamöterna och verkställande direktören.
8. Fastställande av arvoden till styrelsen och revisorerna.
9. Val till styrelsen och i förekommande fall av revisor.
10. Annat ärende, som skall tas upp på årsstämman enligt aktiebolagslagen (2005:551) eller bolagsordningen.

§ 9. Räkenskapsår

Aktiebolagets räkenskapsår skall vara 1 september - 31 augusti.

§ 10 Avstämningsförbehåll

Bolagets aktier skall vara registrerade i ett avstämningsregister enligt lagen (1998:1479) om kontoföring av finansiella instrument.

§ 11 Företrädesrätt

Beslutar bolaget att genom kontantemission eller kvittningsemission ge ut nya aktier av två slag, serie A och B, skall ägare av aktier av serie A och serie B ha företrädesrätt att teckna nya aktier av samma aktieslag i förhållande till det antal aktier som de förut äger (primär företrädesrätt).

Aktier som inte tecknats med primär företrädesrätt skall erbjudas samtliga aktieägare (subsidiär företrädesrätt). Om inte hela antalet aktier som tecknas på grund av den subsidiär företrädesrätt kan ges ut, skall aktierna fördelas mellan tecknarna i förhållande till det antal aktier som de förut äger och, i den mån detta inte kan ske, genom lottnings.

Beslutar bolaget att genom kontantemission eller kvittningsemission ge ut aktier av endast ett aktieslag, skall samtliga aktieägare, oavsett aktieslag, ha företrädesrätt att teckna nya aktier i förhållande till det antal aktier som de förut äger. Beslutar bolaget att genom kontantemission eller kvittningsemission ge ut teckningsoptioner eller konvertibler har aktieägarna företrädesrätt att teckna teckningsoptioner som om emissionen gällde de aktier som kan komma att nytecknas på grund av optionsrätten, respektive företrädesrätt att teckna konvertibler som om emissionen gällde de aktier som konvertiblerna kan komma att bytas ut mot.

Vad som ovan sagts skall inte innebära någon inskränkning i möjligheten att fatta beslut om kontantemission eller kvittningsemission med avvikelse från aktieägarnas företrädesrätt. Vid ökning av aktiekapitalet genom fondemission skall nya aktier emitteras av varje aktieslag i förhållande till det antal aktier av samma slag som finns sedan tidigare. Därvid skall gamla aktier av visst aktieslag ge rätt till nya aktier av samma aktieslag. Vad som nu sagts skall inte innebära någon inskränkning i möjligheten att genom fondemission, efter erforderlig ändring av bolagsordningen, ge ut aktier av nytt slag.

§ 12 Omvandlingsförbehåll

Aktie av serie A skall på begäran av dess ägare omvandlas till aktie av serie B. Begäran om omvandling, som skall vara skriftlig och ange det antal aktie som skall omvandlas, skall göras hos bolagets styrelse. Bolaget skall utan dröjsmål anmäla omvandlingen för registrering. Omvandlingen är verkställd när registrering skett och införts i avstämningsregistret. Omvandling kan endast genomföras om utrymme för detta finns inom gränsen för maximalt antal utgivna B-aktier enligt ovan.

Skattefrågor i Sverige

Allmänt

Nedanstående sammanfattning avser att ge en övergripande information om beskattning av kapitalinkomster för privatpersoner bosatta i Sverige samt för svenska aktiebolag. Sammanfattningen är baserad på bestämmelser som gällde vid tryckningen av detta prospect. Dock bör varje person som överväger att köpa aktier konsultera sin skatterådgivare om vilka konsekvenser ett innehav och en eventuell framtida försäljning kan innebära.

För fysiska och juridiska personer bosatta i Sverige gäller följande vad avser nu gällande skattekonsekvenser av föreliggande erbjudande. Beskrivningen gäller inte i utlandet hemmahörande personer och inte heller i de fall där aktier innehas som omsättningstillgång i näringsverksamhet eller innehas av handelsbolag.

Tilldelning av aktier

I normalfallet sker ingen beskattning av tilldelning av aktier.

Fysiska personer

Realisationsvinster på svenska aktier beskattas med 30 % i inkomstslaget kapital. Uppkommer realisationsförlust på svenska marknadsnoterade aktier beaktas hela förlusten, förutsatt att förlusten kan kvittas mot realisationsvinst i annat marknadsnoterat bolag. Avdraget måste utnyttjas samma år förlusten uppkommit. Om avdraget inte utnyttjas i inkomstslaget kapital medges reduktion från skatten på inkomst av tjänst och näringsverksamhet samt fastighetsskatt. Reduktion medges med 30 % av underskottet upptill 100 000 SEK och däröver med 21 %. Utdelning på aktier i svenska aktiebolag beskattas med 30 % i inkomstslaget kapital för personer hemmahörande i Sverige.

För aktieägare i andra länder utgår svensk kupongskatt på 30 % före utdelning. Denna skattesats är i allmänhet reducerad genom dubbelbeskattningsavtal med andra länder.

Aktiebolag

Aktiebolag beskattas vid utdelningar och reavinster i ett inkomstslag, inkomst av näringsverksamhet, med en statlig inkomstskatt om 28 %. Avdraget för realisationsförluster vid avyttring av värdepapper såsom aktier och andra aktieliknande värdepapper som innehas som kapitalplacering får dras av endast mot realisationsvinster vid avyttring av samma slag av värdepapper.

Preliminärskatt för utdelning innehålls inte för svenska aktiebolag. Särskilda skatteregler gäller för vissa företagskategorier.

Förmögenhetsbeskattning

Aktierna i Kopparberg Mineral AB (publ) skall för närvarande ej tas upp till förmögenhetsbeskattning.

Styrelse, VD och revisor.

Bolagets styrelse består av tre ledamöter, inklusive styrelseordförande. Styrelsen har sitt säte i Kopparberg, Ljusnarsbergs kommun.

Styrelseordförande

Ulrich Andersson är en av grundarna till Swede Resources och Kopparberg Mineral. VD Swede Resources sedan 2001. Mångårig internationell erfarenhet av att investera och bygga upp bolag med inriktning mot naturtillgångar.

Invald i styrelsen 2006, Ordförande
Aktieinnehav: 1 610 000 A-aktier och 3 722 500 B-aktier.

Nuvarande engagemang

Petro Pequnia AB, delägare/ordförande/ledamot
Ulrich & Co AB, helägare
För Närvarande Reklam, delägare/ledamot
Swede Resources AB (publ.), VD/delägare
Argo AB Styrelseordförande
Caucasus Oil AB, Styrelseordförande

Tidigare engagemang

Biometron AB (publ.), ledamot
Ultimate Sound & Music AB, delägare/ordförande/ledamot
Rime Konstruktioner AB, ledamot
Kreativa Krafter AB, delägare/ledamot
Tisko AB, styrelseordförande
NIO, suppleant

Styrelsemedlem

Nils-Erik Marinder tog fil. kand. i Uppsala Geologi 1961 och började samma år arbeta som gruvgeolog i Bergslagen med Kopparberg som bas. Han anställdes därefter i LKAB och senare i Boliden där han bland annat var chef för Malmbasavdelningen. Nils-Erik har även arbetat internationellt på uppdrag av Boliden samt på konsultbasis väsentligen i USA, Kanada, Sydeuropa och Saudiarabien. Nils-Erik Marinder är en av SveMin utsedd Qualified Person (QP).

Invald i styrelsen 2008.
Aktieinnehav: 100 000 B-aktier

Nuvarande engagemang

Kopparberg Mineral
NIO, Suppleant

Tidigare engagemang

ScanMining AB

Styrelsemedlem

Harald Meinhardt är utbildad bergsingenjör från KTH. Harald har mångårig erfarenhet av gruvdrift i ledande befattningar inom Boliden Mineral AB mellan 1972-1990, bland annat som gruvchef i Saxberget, Renström, Udden och Garpenberg. Sedan 1990 har Harald varit engagerad i Saudiarabien som platschef för Sukhayabarat och Bulghah gruvorna och som produktionsdirektör för samtliga metallgruvor tillhörande Saudi Arabia Mining Company. Under åren 1999-2002 var Harald Meinhardt VD för Woxna Graphite AB. Harald är en av SveMin utsedd Qualified Person (QP).

Invald i styrelsen 2008.

Aktieinnehav: 100 000 B-aktier

Nuvarande engagemang

Kopparberg Mineral

Tidigare engagemang

ScanMining AB

VD och styrelsesuppleant

Thomas Lundgren, är teknisk fysiker från KTH och har en MBA från INSEAD och många års erfarenhet från gruvbranschen men har även byggt upp bolag i andra branscher. Thomas Lundgren är VD för Kopparberg mineral sedan maj 2007.

Anställd som VD sedan 2007-05-21.

Aktieinnehav: 240 000 A-aktier och 120 000 B-aktier.

Nuvarande engagemang

Argo AB, Suppleant

Tidigare engagemang

NIO, Styrelseordförande

Revisor

Anders Sandin

Auktoriserad revisor FAR/SRS

Lindebergs Grant Thornton

Ägarförhållande per 2008-12-30	A-aktier	B-aktier	Ägarandel röster %	Ägarandel kapital %
Ulrich Andersson*	1 610 000	3 722 500	20,7	7,8
Christer Lindqvist**		9 330 000	9,7	13,6
Åke Zetterberg	800 000	655 000	9,0	2,1
Ingemar Johansson	400 000	2 700 000	7,0	4,5
Thomas Lundgren	240 000	120 000	2,6	0,5
Bengt Turesson		1 006 000	1,0	1,5
Övriga		48 094 710	50,0	70,0
Totalt	3 050 000	65 628 210	100,0	100,0

*Ulrich & Co AB med närstående
**Genom bolag

Kopparberg Mineral AB

Verkstadsvägen 52
714 36 Kopparberg

Tel: 0580 - 888 90
Fax: 0580 - 888 99

Web: www.kopparbergmineral.se
E-post: info@kopparbergmineral.se



KOPPARBERG MINERAL