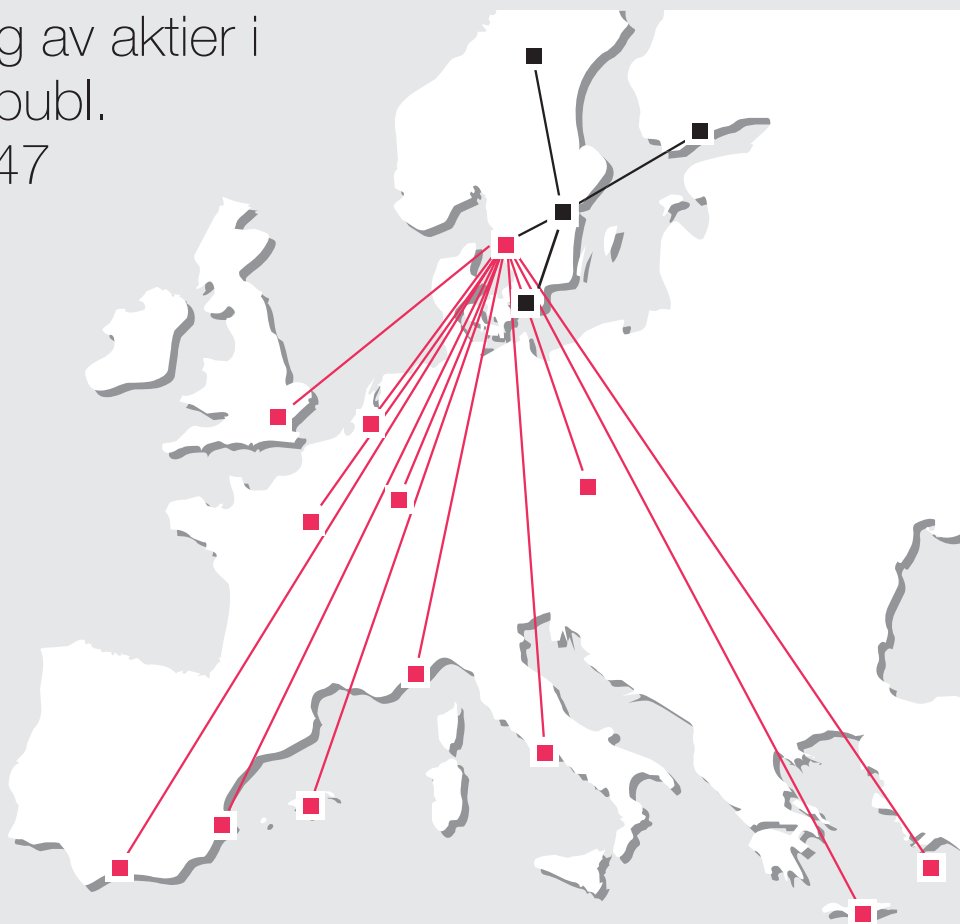


# Fly Me Europe AB (publ)

Inbjudan till teckning av aktier i  
Fly Me Europe AB publ.  
Org nr 556306-9847

- — Nya linjer med start 30/3 2006
- — Befintliga linjer



*FlyMe är Sveriges lågprisflygbolag. Med Landvetter som bas erbjuder FlyMe direktflyg till och från tolv europeiska storstäder och semesterorter. Därtill flyger FlyMe, med Stockholm/Arlanda som bas, till och från Göteborg, Malmö, Östersund och Helsingfors. FlyMe är listat på Stockholmsbörsens Nya Marknaden.*

*Thenberg & Kinde Fondkommission AB*



## Erbjudandet i sammandrag

|   |   |
|---|---|
| <b>Företrädesrätt:</b>  | En (1) befintlig aktie berättigar till tio (10) teckningsrätter. En teckningsrätt berättigar till teckning av en nyemitterad aktie. |
| <b>Teckningskurs:</b>   | SEK 0,03  |
| <b>Avstämningsdag:</b>  | 25 januari 2006   |
| <b>Teckningstid:</b>  | 30 januari – 13 februari 2006   |
| <b>Sista dag för handel med aktier inkl teckningsrätter:</b>  | 20 januari  |
| <b>Första dag för handel med aktier exkl teckningsrätter:</b> | 23 januari  |
| <b>Handel med teckningsrätter:</b>                            | 30 januari – 8 februari   |

## Innehållsförteckning

|   |       |
|---|-------|
| Erbjudandet i sammandrag                          | 3     |
| Sammanfattning                                    | 5-7   |
| Inbjudan till teckning av aktier                  | 8     |
| Bakgrund, historik och motiv för emissionen       | 9     |
| Villkor och anvisningar                           | 10-11 |
| VD har ordet                                      | 12    |
| Vision, affärsidé och strategi                    | 13    |
| Marknad   | 14-15 |
| Verksamhetsbeskrivning                            | 16-17 |
| Styrelse, ledande befattningshavare och revisorer | 18    |
| Aktiekapital och aktiekapitalets utveckling       | 19    |
| Ägarförhållanden                                  | 20    |
| Övriga upplysningar                               | 21-22 |
| Skattefrågor                                      | 23-24 |
| Finansiell översikt                               | 25    |
| Fem år i sammandrag                               | 26    |
| Nyckeltal   | 27    |
| Delårsrapport januari-september 2005              | 28-35 |
| Koncernbalansräkning per 2005-10-31               | 36    |
| Årsräkenskaper                                    | 37-41 |
| Noter, gemensamma för moderbolag och koncern      | 42-47 |
| Bolagsordningar                                   | 48-49 |
| Revisorns revisorsrapport                         | 50    |
| Revisionsberättelser 2002-2004                    | 51-53 |

# Sammanfattning

Varje investeringsbeslut skall baseras på prospektet i sin helhet

## Regelverk som styr detta prospekt

Då erbjudandet i detta prospekt har en teckningstid som påbörjas under år 2006 gäller nya regler för prospekt som i Sverige gäller fr om 2006-01-01 (Europaparlamentets och rådets direktiv 2003/71/EG) kommissionens förordning (EG Nr 809/2004) samt svensk lag om handel med finansiella instrument (1991:980).

## Emittentens hemvist, juridiska form och under vilken lagstiftning verksamheten bedrivs och i vilket land emittenten bildades

Emittentens hemvist och säte är i Göteborg, Västra Götaland i Sverige. Gällande lagstiftning för verksamheten är svensk rätt och Bolagets juridiska form styrs av svenska aktiebolagslagen. Emittenten bildades i Sverige. Emittentens juridiska form är aktiebolag.

## Varje investeringsbeslut skall baseras på prospektet i sin helhet

Det är viktigt att läsaren till detta prospekt inte fattar ett beslut om investering i Fly Me Europe AB utan att ha läst och beaktat hela prospektet och noggrant studerat riskerna med den investering som beskrivs på denna och nästkommande sida.

## Översättningskostnad

De nya reglerna för prospekt möjliggör spridning av prospektet inom hela EES. I förekommande fall kan person som med anledning av detta prospekt väcker talan mot Fly Me Europe AB bli tvungen att själv stå för översättningskostnad av prospektet.

## Civilrättsligt ansvar för sammanfattningen

Fly Me Europe AB vill göra läsaren av detta prospekt uppmärksam på att civilrättsligt ansvar för denna sammanfattning endast kan åläggas de personer som ansvarar för sammanfattningen enbart om sammanfattningen innehåller vilseländande eller felaktig uppgift.

## Risker

Det är mycket viktigt att läsaren av detta prospekt tar sig tid att, förutom granskning av hela prospektet, i synnerhet beakta de risker som beskrivs på nästa sida innan ett investeringsbeslut fattas.

I enlighet med de nya regler som gäller för prospekt är risker beskrivna under avsnittet "Sammanfattning". Detta för att läsaren inte skall hoppa över en noggrann analys av de risker som beskrivs i detta prospekt.

## Investering i aktier är förenat med förlustrisk

Investeringar i aktier är förenat med risktagande och en investering i FlyMe kan anses som extra riskfylld då verksamheten fortfarande har en låg mognadsgrad.

Ett antal faktorer utanför FlyMe's kontroll kan påverka resultat och finansiell ställning. I det följande redovisas ett antal potentiella risker som kan komma att påverka FlyMe's framtida utveckling och resultat.

Potentiella investerare bör noggrant överväga de på nästa sida beskrivna riskfaktorer liksom övrig information i detta prospekt innan beslut fattas om teckning av aktier i FlyMe.

Faktorena nedan är inte framställda i prioritetsordning och gör heller inte anspråk på att vara heltäckande.

Det innebär att det kan finnas andra risker än de nedan nämnda som kan komma att påverka FlyMe's verksamhet och resultat.

## Tillhandahållande av detta prospekt

Detta prospekt kommer att tillhandahållas på Bolagets kontor respektive hemsida samt hos Thenberg & Kinde Fondkommission AB fr om den 25 januari år 2006.



# Sammanfattning, fortsättning

Risker, investering i aktier är förenat med förlustrisk

## Osäkerhet i marknadsbedömningar

I detta prospekt framförs olika beskrivningar rörande FlyMe's tjänster och marknader. Dessa beskrivningar och antaganden syftar till att underlätta bedömningen av FlyMe och dess framtidsutsikter. Beskrivningarna är upprättade utifrån såväl externa källor, i form av undersökningar och studier, som från FlyMe's egna bedömningar. Det är dock oundvikligt att bedömningar av detta slag är förknippade med ett stort mått av osäkerhet, som FlyMe inte kan råda över. Inga garantier kan lämnas för att det som beskrivs i prospektet i dessa avseenden kommer att inträffa.

## Konjunkturutveckling

Konjunktoren är en väsentlig faktor som påverkar efterfrågan på FlyMe's tjänster. Händelser i omvärlden såsom krig, terroredåd samt epidemier påverkar flygresemarknaden. Det kan inte uteslutas att händelser inträffar som påverkar efterfrågan på FlyMe's tjänster med följden att FlyMe's lönsamhet påverkas.

## Finansiering, aktieemission, kapitalbas

Bolaget planerar att i beslutad företrädesemission till aktieägarna inhämta ett kapital som skall täcka Bolagets nuvarande kapitalbehov för genomförandet av beslutad expansionsplan. Även i det fall den beslutade aktieemissionen fulltecknas kan FlyMe's verksamhet framöver komma att behöva finansiella resurser för att FlyMe skall kunna anpassa sin verksamhet till marknadens standarder och krav. Detta kan medföra att ytterligare ägarkapital kan komma att krävas för att FlyMe skall kunna utvecklas på bästa sätt. FlyMe's möjlighet att tillgodose framtida kapitalbehov är i hög grad beroende av försäljningsframgångar. Även en positiv utveckling kan dock medföra ett framtida kapitalbehov. Härvid är även det allmänna marknadsläget för tillförsel av riskkapital av stor betydelse.

## Omstrukturering av de traditionella flygbolagen

Lågkostnadsflygbolagens intåg på den europeiska marknaden i kombination med händelser i omvärlden har inneburit stora förändringar för de traditionella flygbolagen. Till följd av detta har flera av de traditionella flygbolagen tvingats omstrukturera sina verksamheter för att kunna uppvisa lönsamhet. Detta har till inneburit friställande av personal samt ett ökat utbud av flygplan, vilket har gynnat lågkostnadsflygbolagen genom lägre personal- och flygplanskostnader. En väsentlig expansion för den totala flygindustrin kan komma att leda till högre kostnader för bl a personal och flygplan, vilket kan komma att höja FlyMe's totala kostnadsmassa.

## Politisk risk

I ett departementsförslag från den 22 december 2005 föreslås svenska riksdagen att per den 1 juli 2006 införa en extra flygskatt på mellan SEK 96 och SEK 192 per biljett för destinationer till Europa. Skatt ska dock inte tas ut för flygresa som har beställts före den 1 juni 2006 med avresedag före den 1 januari 2007. Skatten kan komma att påverka FlyMe's resultat negativt om inte konsumenterna är beredda att betala för denna extra flygskatt. Andra politiska beslut av samma eller annan karaktär kan drabba svensk flygbransch och FlyMe negativt.

## Konkurrenter

FlyMe är verksam inom lågprisflygmarknaden, vilken är utsatt för stor konkurrens. Etablering av nya aktörer kan ske och bidra till en ökad konkurrens. Konkurrerande företag kan ha eller komma att få bättre industriella och finansiella resurser än FlyMe. Det kan inte uteslutas att konkurrensen ökar ytterligare, vilket kan leda till minskade marknadsandelar och sämre möjligheter för FlyMe att uppnå lönsamhet.

## Valutarisker

I takt med att verksamheten expanderar kan Bolagets valutaexponering öka. Till följd av detta är det troligt att koncernens framtida omsättning och rörelseresultat kommer att påverkas av valutakursförändringar. Kursförändringar i vissa utländska valutor i förhållande till den svenska kronan kan få en negativ inverkan på FlyMe's omsättning och rörelseresultat samt på den internationella konkurrenskraften för den Sverigebaserade verksamheten.

## Bränslekostnader

En av FlyMe's större kostnadsposter är flygbränsle. Till följd av detta kan ett stigande oljepris komma att få negativ inverkan på FlyMe's omsättning och resultat. Eftersom oljepriset är denominerat i amerikanska dollar så kan även en växelkursförändring i förhållande till den svenska kronan komma att få en negativ effekt på FlyMe's omsättning och resultat. Fr om oktober 2005 använder FlyMe hedging som instrument för att kortsiktigt motverka effekten av direkta förändringar i oljepriset.

## Nyckelpersoner och personal

Inom FlyMe finns ett antal nyckelpersoner, varav några har varit med och grundat FlyMe, som är viktiga för att kunna utveckla FlyMe's verksamhet. Om dessa personer lämnar FlyMe kan det, åtminstone kortsiktigt, ha en negativ inverkan på verksamheten. Att rekrytera medarbetare som framgångsrikt kan integreras i organisationen är en förutsättning för att FlyMe skall kunna fungera och följa med i utvecklingen.

## Driftstörningar

Vid all flygverksamhet förekommer driftstörningar. Driftstörningar kan ske utom FlyMe's kontroll och kan sålunda inträffa trots att FlyMe vidtagit alla rimliga och förväntade åtgärder i syfte att undvika driftstörningar. Det kan dock ej uteslutas att FlyMe, trots att åtgärder vidtagits, drabbas av driftstörningar med följden att verksamheten påverkas negativt och att detta påverkar FlyMe's omsättning och resultat. Inför år 2006 har FlyMe planerat en väsentlig utökning av kapacitetsutnyttjandet. Ett väsentligt ökat kapacitetsutnyttjande ökar risken för stor negativ påverkan av FlyMe's resultat vid oplanerade och upprepade driftstörningar.

## Tillstånd

Om något av följande tillstånd skulle dras in skulle Bolaget ej kunna bedriva sin flygverksamhet:  
Air Operator Certificate (AOC): Ett tekniskt tillstånd som meddelas av Luftfartsstyrelsen (fd Luftfartsinspektionen). Med detta tillstånd kan FlyMe operera egna flygningar i hela världen.  
Operativ Licens (OL): Ett tillstånd att operera kommersiell linjetrafik som utfärdas av Luftfartsverket.

# Sammanfattning, fortsättning

## **Styrelsens sammansättning, företagsledning, rådgivare, revisorer och anställda**

Se ytterligare information på sidan 18.

Ordförande: Björn Olegård. Ledamöter: Staffan Edh, Einar Þór Sverrisson, Franco Fedeli och Jóhannes Kristinsson. Ledningsgruppen utgörs av: Verkställande direktör tillika flygoperativ chef Fredrik Skanselid, vice verkställande direktör tillika kommersiell direktör Jóhannes Georgsson samt ekonomidirektör Jörgen Carlsson. Revisor är ÖhrlingsPricewaterhouseCoopers med huvudansvarig revisor Lennart Bertheden. Koncernen har ca 130 anställda varav ca 129 i Sverige. Rådgivande emissionsinstitut är Thenberg & Kinde Fondkommission AB.

## **Erbjudande och tidsplan**

Erbjudande till alla befintliga aktieägare på avstämningsdagen den 25 januari år 2006 i Fly Me Europe AB att teckna 10 st nya aktier för varje gammal aktie till aktiepriset SEK 0,03.

Emissionens lägsta belopp utgör en aktiekapitalhöjning med SEK 47 813 843,76 och högsta belopp utgör en aktiekapitalhöjning med SEK 271 861 562,40.

Efter registrering av föreslagen nyemission kommer Bolagets aktier att sammanläggas så att 100 st gamla aktier blir 1 st ny aktie (en så kallad omvänd split).

## **Finansiella faktorer, motiven för erbjudandet och emissionsintäkternas tilltänkta användning**

På sidorna 28-35 finns en översiktligt granskad delårsrapport för 2005-09-30, samt reviderade årsräkenskaper på sidorna 37-47. Motivet för erbjudandet är att införa planerad expansion stärka Bolagets kapitalbas så att expansion och fortsatt drift kan ske såväl organiskt som genom förvärv.

## **Information om emittenten, historik, utveckling och verksamhet**

I november 2003 förvärvade Array AB, noterat på Nya Marknaden, det nyetablerade lågprisflygbolaget Fly Me Sweden AB via en apportemission. I slutet av februari 2004 erhöll Fly Me Sweden AB erforderliga tillstånd av Luftfartsverket och Luftfartsinspektionen att bedriva passagerartrafik. Flygtrafiken inleddes den 1 mars 2004. Hela styrelsen byttes ut på extra bolagsstämma den 15 augusti år 2005. Under november år 2005 introducerades tolv nya direktlinjer till Europa från Göteborg/Landvetter med produktionsstart den 30 mars 2006.

## **Drift, finansiering, framtidsutsikter, licenser, tendenser mm**

Trots att Bolaget lyckats mycket väl med nysatsningar under hösten/vintern år 2005/2006 är Bolaget för fortsatt drift och genomförandet av planerad expansion beroende av att förstärka det egna kapitalet genom nyemission. Bolaget har därför säkerställt en del av beslutad nyemission genom emissionsgarantier som framgår på sidan 21. Säkerställda emissionsgarantier överstiger emissionens lägsta belopp för att kunna registrera nyemission enligt bolagsstämmbeslut innebärande att nyemission med ökning av aktiekapitalet med säkerhet kan registreras i enlighet med bolagsstämmbeslut. Bolaget ser goda utsikter till att kunna redovisa positiva kvartalsresultat under andra hälften av år 2006. Bolagets verksamhet har hittills inte inneburit framtagande av patent och försäljning av licenser. Bolaget har i Sverige ett registrerat och väl inarbetat varumärke. Bolaget har för avsikt att under nästkommande år stärka varumärket FlyMe även i Europa.

## **Större aktieägare och transaktioner med närstående**

Transaktioner med styrelseledamöter framgår på sidan 22.

## **Finansiell information, koncernredovisning och väsentliga förändringar**

På sidorna 28-35 finns en, av Bolagets revisor, översiktligt granskad delårsrapport per 2005-09-30 samt reviderade årsboksutslut på sidorna 37-41 där väsentlig nyckelinformation finns sammanställd.

## **Emissionskostnader och utspädning**

Vid fulltecknad emission beräknas Bolagets emissionskostnader inklusive garantiavgifter uppgå till cirka 11% (12% vid föregående nyemission) av registrerat nyemissionsbelopp. I det fall en aktieägare ej tecknar sig i föreslagen nyemission kommer utspädningen bli 91%.

## **Aktiekapital, bolagsordning mm**

Bolagets bolagsordning återfinns på sidan 48. Vid extra bolagsstämma den 13 december 2005 fattade bolagsstämman beslut om ändring av bolagsordningen för att möjliggöra kapitalanskaffning. Vidare fattade stämman beslut om ändring av bolagsordningen i syfte att möjliggöra en omvänd split samt att anpassa bolagsordningen till de krav som uppställs i den nya aktiebolagslagen som trädde ikraft den 1 januari år 2006. Då de av bolagsstämman fattade besluten om nyemission med företrädesrätt för aktieägarna, om riktad nyemission och om omvänd split har genomförts kommer den bolagsordning som återfinns på sidan 49 att registreras och gälla.

## **Prospektets distributionsområde och domsaga vid tvist**

Erbjudandet i detta prospekt riktar sig inte till personer vars deltagande förutsätter ytterligare prospekt, registrerings- eller andra åtgärder än de som följer av svensk rätt. Prospektet får inte distribueras i något land där distributionen eller erbjudandet kräver åtgärd enligt föregående mening eller strider mot regler i sådant land. Varken teckningsrätterna, de betalda tecknade aktierna eller de nya aktierna har registrerats enligt United States Securities Act of 1933 ("Securities Act") enligt sin senaste lydelse, och inte heller enligt någon motsvarande lag i någon enskild stat i Amerikas Förenade Stater (USA), Kanada, Japan och Australien, och får därför inte utbjudas till försäljning eller försäljas i USA, Kanada, Japan eller Australien eller till personer med hemvist där eller för sådan persons räkning utan att undantag från registreringskrav föreligger. Anmälan om teckning av aktier i strid med ovanstående kan komma att anses vara ogiltig. För detta prospekt gäller svensk rätt. Tvist med anledning av innehållet i detta prospekt eller därmed sammanhängande rättsförhållanden skall avgöras av svensk domstol exklusivt.

## **Finansinspektionens godkännande**

Prospektet har godkänts och registrerats hos Finansinspektionen i enlighet med bestämmelserna i 2 kap 4 § lagen (1991:980) om handel med finansiella instrument. Godkännandet och registreringen innebär inte att Finansinspektionen garanterar att sakuppgifter i prospektet är riktiga eller fullständiga.

## **Garanti- och teckningsförbindelser**

För att säkerställa emissionen har Bolaget tecknat avtal om emissionsgarantier. Se information om ställda emissionsgarantier på sidan 21.

# Inbjudan till teckning av aktier

Bolagsstämman för Fly Me Europe AB beslutade den 13 december år 2005 och den 30 december år 2005 att genomföra en ökning av aktiekapitalet genom nyemission av högst 9 062 052 080 aktier av serie A och B, från 906 205 208 aktier till 9 968 257 288 aktier. Detta innebär att aktiekapitalet efter genomförd nyemission kommer att öka med maximalt SEK 271 861 562 från SEK 27 186 156 till SEK 299 047 718.

Härmed inbjuds, i enlighet med villkoren i detta prospekt, aktieägarna i Fly Me Europe AB att med företrädesrätt teckna nya aktier i Bolaget. Innehav av en (1) aktie medför rätt att teckna tio (10) nya aktier varvid aktie av serie A berättigar till teckning av aktier av serie A och aktier av serie B berättigar till teckning av aktier av serie B. Emissionskursen har fastställts till SEK 0,03 per aktie, vilket medför att Bolaget tillförs högst MSEK 271,9 före emissionskostnader, vilka inklusive garantiavgifter beräknas uppgå till cirka 11% (cirka 12% vid föregående nyemission) av registrerat nyemissionsbelopp. De nya aktierna ska medföra samma rätt som de förutvarande aktierna i Bolaget. Aktier som inte tecknas med stöd av företrädesrätt skall därutöver kunna tecknas utan företrädesrätt.

Nedan angivna personer försäkras härmed gemensamt som styrelse att de vidtagit alla rimliga försiktighetsåtgärder för att säkerställa att uppgifterna i dokumentet, såvitt de vet, överensstämmer med de faktiska förhållandena och att ingenting är utelämnat som skulle kunna påverka dess innebörd.

Göteborg den 30 december 2005

Styrelsen för Fly Me Europe AB publ.

Björn Olegård

Staffan Edh

Einar Pór Sverrisson

Franco Fedeli

Jóhannes Kristinsson



# Bakgrund, historik och motiv för emissionen

I november 2003 förvärvade Array AB, noterat på Nya Marknaden, det nyetablerade lågkostnadsflygbolaget Fly Me Sweden AB via en apportemission. För att finansiera Fly Me Sweden AB:s rörelse, som vid tidpunkten var i ett uppstartsskede, genomfördes kapitalanskaffningar som inbringade cirka MSEK 60 före emissionskostnader. I slutet av februari 2004 erhöll FlyMe erforderliga tillstånd av Luftfartsverket och Luftfartsinspektionen att bedriva passagerartrafik. Flygtrafiken inleddes den 1 mars 2004 med flygningar på linjerna Stockholm/Arlanda – Göteborg/Landvetter, Stockholm/Arlanda – Malmö/Sturup och Stockholm/Arlanda – Helsingfors/Vantaa.

Under mars 2004 genomfördes en riktad emission som tillförde Bolaget MSEK 17,3 före emissionskostnader. Huvudsyftet med emissionen var att kompensera för att FlyMe Sweden AB under etableringsfasen fått binda mer kapital i spärrade medel, förskottsbetalningar och depositioner än vad som planerats.

I juni 2004 genomfördes en nyemission med företrädesrätt som inbringade cirka MSEK 54 före emissionskostnader. I samband med denna nyemission genomfördes även en emission av skuldförbindelser förenade med avskiljbara optionsrätter, vilka tillföll de som tecknat aktier i nyemissionen samt de som garanterat emissionen via emissionsgarantier. Optionsrätterna berättigade till teckning under perioden 2 maj-31 maj 2005. Teckningskursen var 0,85 SEK.

I december 2004 genomfördes en nyemission med företrädesrätt som inbringade cirka MSEK 129,5 före emissionskostnader.

En helt ny styrelse valdes på extra bolagsstämma den 15 augusti år 2005. Efter en analys av Bolagets situation och möjligheter konstaterade den nya styrelsen att Bolagets flygoperation fungerade väl men att den kommersiella sidan i hög grad behövde utvecklas. Efter internationell rekrytering av europeiska toppkrafter inom lågkostnadsflygbranschen under hösten år 2005 har Bolagets kommersiella sida snabbt utvecklats. Inför år 2006 har Bolaget genom introduktion av tolv nya europeiska direktdestinationer från Göteborg/Landvetter planerat ett utökat kapacitetsutnyttjande från cirka tre till fyra timmar per flygplan och dygn till cirka elva till tolv timmar per flygplan och dygn. Den nya styrelsen har också kommit fram till att Bolaget för fortsatt drift och för genomförande av planerad expansion behöver utöka sin kapitalbas.

Motivet till föreliggande nyemission är att i ett expansivt skede stärka Bolagets balansräkning och likviditet samt positionera Bolaget för såväl organisk tillväxt som för tillväxt genom förvärv. Efter att ha utvärderat ett flertal destinationer i Europa har FlyMe introducerat tolv nya europeiska direktdestinationer från Göteborg/Landvetter. Produktionsstart för de nya destinationerna är beräknad till den 30 mars år 2006. Expansionen kommer att kräva ytterligare personalrekryteringar samt nya flygplan varvid FlyMe's flygplansflotta kommer att utökas. I anslutning till expansionen planeras även ett antal riktade marknadsföringsaktiviteter för att öka medvetenheten om FlyMe's varumärke och utbud, samt för att stimulera kundtillströmningen på de nya linjerna/destinationerna. Utöver medel för fortsatt drift och expansion erfordras en finansiell buffert för att FlyMe skall vara rustat att delta såväl i den konsolidering som pågår av den europeiska flygmarknaden som för att kunna bevara handlingskraft vid oförutsedda händelser utom FlyMe's kontroll. Den föreslagna företrädesemissionen med påföljande ökning av likvida medel bedöms väl täcka det behov som föreligger för genomförandet av Bolagets expansionsplan.



# Villkor och anvisningar

## Avstämningsdag och företrädesrätt till teckning

Den som på avstämningsdagen den 25 januari år 2006 är registrerad som aktieägare i Fly Me Europe AB äger företrädesrätt att för en (1) aktie i Bolaget teckna tio (10) nya aktier. Aktie av serie A berättigar till teckning av aktier av serie A och aktie av serie B berättigar till teckning av aktier av serie B. Sista dag för handel med aktier inklusive teckningsrätt är den 20 januari år 2006. Första dag för handel med aktier exklusive teckningsrätt är den 23 januari år 2006.

## Emissionskurs

De nya aktierna emitteras till en kurs av SEK 0,03 per aktie.

## Nyemissionens totala belopp

Genom emissionen kommer Bolagets aktiekapital att ökas med högst 271 861 562,40 kr. Aktiekapitalet kommer vid full teckning i nyemissionen därefter att uppgå till högst 299 047 718,64 kr fördelat på 9 968 257 288 st aktier med ett kvotvärde om 0,03 kr per aktie.

## Teckningsrätter

Aktieägare erhåller tio (10) teckningsrätter per registrerad aktie. För teckning av en (1) ny aktie erfordras en (1) teckningsrätt.

## Handel med teckningsrätter

Handel med teckningsrätter kommer att ske under perioden 30 januari år 2006 t om 8 februari år 2006.

## Handel med Betalda och Tecknade Aktier "BTA"

Handel med BTA sker på Nya Marknaden fr om den 30 januari år 2006 fram till det att Bolagsverket har registrerat aktiekapitalökningen.

## Teckningstid

Teckning av aktier skall ske under tiden fr om den 30 januari 2006 t om den 13 februari år 2006. Efter teckningstidens utgång blir ej utnyttjade teckningsrätter ogiltiga och saknar därmed värde. Dessa kommer därefter att avregistreras från VP-kontot utan avisering. För att inte förlora värdet på teckningsrätter måste teckningsrätterna således antingen

- säljas på Nya Marknaden senast den 8 februari år 2006, eller
- utnyttjas för att teckna nya aktier i FlyMe senast den 13 februari år 2006.

Styrelsen för FlyMe förbehåller sig rätten att förlänga den tid under vilken teckning och betalning kan ske.

## Direktregistrerade aktieägare

De aktieägare eller företrädare för aktieägare som på avstämningsdagen är registrerade i den av VPC för Bolagets räkning förda aktieboken erhåller emissionsredovisning och anmälningssedel för teckning med företräde med vidhängande inbetalningsavi. Av den förtryckta emissionsredovisningen framgår bland annat antalet erhållna teckningsrätter. Den som är upptagen i den i anslutning till aktieboken särskilt förda förteckning över panthavare m fl underrättas separat. Någon separat VP-avi som redovisar registrering av teckningsrätter på aktieägarnas aktiekonto ("VP-konto") kommer ej att skickas ut.

## Förvaltarregistrerade aktieägare

Aktieägare vars innehav av aktier i FlyMe är förvaltarregistrerade erhåller ingen emissionsredovisning från VPC. Teckning och betalning skall då istället ske i enlighet med anvisningar från respektive förvaltare.

## Teckning och betalning med primär företrädesrätt

Teckning sker genom samtidig kontant betalning vid valfri bank genom ett av följande alternativ:

### A. Inbetalningsavi från VPC

I de fall samtliga på avstämningsdagen erhållna teckningsrätter utnyttjas för teckning av nya aktier skall endast den från VPC erhållna inbetalningsavin användas som underlag för teckning genom betalning. Särskild anmälningssedel användes därvid inte.

### B. Särskild anmälningssedel

I de fall teckningsrätter har förvärvats eller avyttrats eller av annan anledning ett annat antal teckningsrätter än det som framgår av emissionsredovisningen från VPC utnyttjas för teckning, skall "särskild anmälningssedel" användas som underlag för teckning genom betalning. Den förtryckta inbetalningsavin från VPC skall därvid inte användas. Sådan kan rekvideras från Thenberg & Kinde Fondkommission AB på fax 031-711 22 31 eller via e-post [emissioner@thenberg.se](mailto:emissioner@thenberg.se).

Särskild anmälningssedel skall inlämnas eller sändas med post till:

Thenberg & Kinde Fondkommission AB  
Emissionsavdelningen  
Västra Hamngatan 21  
411 17 Göteborg  
Sverige

Anmälningssedeln skall vara Thenberg & Kinde Fondkommission AB tillhanda senast klockan 1700 den 13 februari år 2006. Anmälningssedlar som sänds med post bör avsändas i god tid före sista teckningsdag.

Detsamma gäller de som på avstämningsdagen ej var registrerade som aktieägare, men som har förvärvat teckningsrätter under teckningstiden.

# Villkor och anvisningar, fortsättning

## Subsidiär företrädesrätt

De aktier som inte tecknas med stöd av teckningsrätter kommer primärt att erbjudas befintliga aktieägare i Fly Me Europe AB. Därefter kommer allmänheten och institutionella investerare som anmält intresse att förvärva aktier utan företrädesrätt erbjudas tilldelning. I händelse av övertäckning kommer fördelningen baseras på aktieägarnas innehav av aktier i Fly Me Europe AB (publ) per avstämningsdagen den 25 januari år 2006 och i det fall detta ej är möjligt genom lottning. De aktieägare som äger aktier i Fly Me Europe AB (publ) på avstämningsdagen och vill teckna ytterligare aktier med subsidiär företrädesrätt, skall ange detta på "Anmälningssedel för teckning utan företräde" samt markera att de var aktieägare i Fly Me Europe AB (publ) på avstämningsdagen. I det fall samtliga teckningsrätter inte utnyttjas genom subsidiär företrädesrätt äger styrelsen inom ramen för emissionens högsta belopp, rätt att bestämma om tilldelning av resterande aktier. Intresseanmälan görs på "Anmälningssedel för teckning utan företräde" och skall omfatta en eller flera poster om 10 000 st aktier.

## Teckning av aktier utan företrädesrätt

Teckning av aktier utan företrädesrätt skall ske under samma tidsperiod som teckning med företrädesrätt dvs under perioden 30 januari till om den 13 februari år 2006. Intresseanmälan om att förvärva aktier utan företrädesrätt skall göras på "Anmälningssedel för teckning av aktier utan företräde" och skall omfatta en eller flera poster om 10 000 st aktier. Sådan kan rekvireras från Thenberg & Kinde Fondkommission AB på fax 031-711 22 31 eller via e-post emissioner@thenberg.se. Anmälningssedeln skall vara Thenberg & Kinde Fondkommission AB tillhanda senast kl 17:00 den 13 februari år 2006. Observera att anmälan är bindande. Besked om eventuell tilldelning av aktier tecknade utan företrädesrätt lämnas genom översändande av en avräkningsnota. Något meddelande utgår inte till dem som inte erhållit tilldelning.

## Betalda och Tecknade Aktier (BTA)

Teckning genom betalning registreras hos VPC så snart detta är möjligt, vilket normalt innebär några bankdagar efter betalning. Därefter erhåller tecknaren en VP-avi med bekräftelse på att inbokning av betalda teckningsaktier (BTA) skett på tecknarens VP-konto.

## Inregistrering av aktier

Så snart aktiekapitalökningen har inregistrerats av Bolagsverket omvandlas BTA till nya aktier utan särskild avisering från VPC. Ombokning beräknas ske i början av mars år 2006.

## Omläggningskonto

I de fall teckningsrätterna är registrerade på ett omläggningskonto med VKI (VPC:s Kontoförande Institut) kommer omläggningskontot övertagas av respektive värdepappersinstitut i samband med handeln med teckningsrätter.

## Rätt till utdelning

De nyemitterade aktierna berättigar till utdelning fr om verksamhetsåret 2006, givet att sådan ges. Utbetalning av eventuell utdelning ombesörjes av VPC AB. Se vidare "Utdelningspolitik" under rubriken "Ägarförhållanden" sid 20.

## Notering och aktiebok

Fly Me Europe AB:s B-aktie är noterad i svenska kronor på Nya Marknaden och handlas via Stockholmsbörsens handelssystem där även de nyemitterade aktierna kommer att noteras. En noteringspost omfattar 10 000 aktier. Köp och försäljning kommer även att kunna ske i mindre poster. Bolagets aktiebok med uppgift om aktieägare hanteras av VPC med adress: VPC AB, Box 7822, 103 97 Stockholm, Sverige.

## Aktieägares rättigheter

Aktieägares rättigheter avseende vinstutdelning, rösträtt, företrädesrätt vid nyteckning av aktier mm styrs dels av Bolagets bolagsordning som framgår av sidorna 48 och 49 i detta prospekt samt av gällande svensk aktiebolagslag. Observera att det i Sverige fr om den 1 januari år 2006 gäller en ny aktiebolagslag.



# VD har ordet

FlyMe är här för att stanna. Det visar vår etablering på marknaden. Sedan starten 2004 har vi, med hjälp av hög punktlighet, hög regularitet och en attraktiv prissättning, tagit betydande marknadsandelar på inrikestrafiken i Sverige inklusive Helsingfors samt blivit en uppskattad aktör hos flygresenärerna. Under 2004 växte den totala flygnärningen med 15 % samtidigt som lågprisflygbolagen ökade sin marknadsandel. Denna positiva utveckling fortsatte under 2005.

FlyMe's nuvarande flyglinjer uppvisar stadigt ökande passagerarantal, vilket är grunden för att nå lönsamhet. I mars år 2006 startar vi direktflyg från Göteborg/Landvetter till tolv attraktiva semesterorter och storstäder i Europa. De första flygresorna avgår den 30 mars 2006 och destinationerna är: London, Paris, Amsterdam, Düsseldorf, Prag, Rom, Nice, Malaga, Palma de Mallorca, Alicante, Rhodos och Kreta.

FlyMe har hittills byggt upp ett starkt varumärke samt en väl fungerande flygoperation. Med ett antal kommersiella grepp som för närvarande håller på att implementeras ser vi goda möjligheter att förbättra Bolagets resultat under år 2006. Detta innebär att FlyMe har en god position som möjliggör en fortsatt ökning av marknadsandelar. Vi ska fortsätta att leverera en av världens bästa produkter och ytterligare förstärka vår marknadsposition. Vi kommer därmed också att vara väl rustade för att delta i den konsolidering som pågår på den europeiska flygmarknaden.

Vårt mål är nu att med lönsamhet uppnå volymtillväxt såväl genom organisk tillväxt som genom förvärv, tredubbling av utnyttjandegraden av befintlig kapacitet samt genom utveckling av linjenätet.

Bolaget har under föregående år fått en ny ägarstruktur och en ny styrelse. Den nya ägarkretsen har stor erfarenhet av flygbranschen. Ihop med förstärkningen av vår kommersiella avdelning, balansräkning och lyckade annons- och försäljningskampanjer ser framtiden ljus ut för FlyMe.

Motivet till föreliggande nyemission är att i ett expansivt skede stärka FlyMe's balansräkning och likviditet samt positionera FlyMe som en ledande lågprisaktör på den europeiska marknaden. Expansion kommer att kräva ytterligare personalrekryteringar samt nya flygplan varmed FlyMe's flygplansflotta kommer utökas. I anslutning till expansionen planeras även ett antal riktade marknadsföringsaktiviteter för att öka medvetenheten om FlyMe's varumärke och utbud, samt stimulera kundtillströmningen på de nya linjerna/destinationerna.

Jag ser framtiden an med tillförsikt och det är min fasta övertygelse att vi framgångsrikt kommer befästa och utöka vår position på marknaden.



VD Fredrik Skanselid

# Vision, affärsidé och strategi

## Vision

FlyMe ska uppvisa lönsamhet och vara det ledande, utmanande lågprisflygbolaget i resebranschen och det naturliga valet för människor som behöver resa.

## Affärsidé

Vår huvudsakliga verksamhet är att utan att ge avkall på flygsäkerheten erbjuda låga priser på alla våra destinationer så att alla människor har råd att resa med oss. Vi ska även erbjuda lättförståeliga onlineprodukter och enkla inköpsprocedurer samt ett brett sortiment av reserelaterade produkter som attraherar både affärs- och privatresenärer.

För att vara framgångsrik ska FlyMe våga vara annorlunda.

## Strategi

- FlyMe ska erbjuda frekventa avgångar till lägre priser än de traditionella flygbolagen.
- FlyMe ska arbeta flexibelt och kostnadseffektivt i alla led och därigenom skapa en total kostnadsbild som möjliggör uthållig lönsamhet.
- FlyMe ska operera med en kostnadseffektiv flygplansflotta.
- FlyMe's produkter ska präglas av enkelhet och tillgänglighet.
- FlyMe ska generera intäkter med tilläggstjänster.



# Marknad

## Flygresemarknaden

Flygresemarknaden återhämtade sig kraftigt under 2004 efter flera år av motgångar. Luftfartstrafiken för världen som helhet ökade med 15,3 % under 2004, vilket kan jämföras med en minskning på 3 % under 2003. En av de främsta anledningarna till denna ökning är tillväxten i den globala ekonomin. Globala BNP steg med 5 % under 2004. En fortsatt stark ekonomi kan bibehålla luftfartstrafiken på en hög nivå. Utöver en kraftig konjunkturedgång är de största riskerna för luftfartstrafiken inför framtiden nya terroristattentat, extrema ökningar av oljepris samt epidemier liknande SARS och fågelinfluensan.

## Luftfartstrafiken i Sverige

Efter tre år av passagerarminskningar vände luftfartstrafiken uppåt under 2004, såväl för inrikestrafik som för utrikestrafik. Under 2005 uppgick antalet passagerare i linjefart och charter på de svenska flygplatserna till totalt cirka 28,8 miljoner, enligt uppgifter från Luftfartsverket. Jämfört med föregående år motsvarar det en ökning med 1,3 miljoner passagerare eller 4,6 %. Utrikestrafiken ökade mer än inrikestrafiken. Utrikestrafiken ökade med 5,4 % jämfört med en ökning på 3,8 % för inrikestrafiken. En av förklaringarna till den högre tillväxten i utrikestrafiken är lågkostnadsflygets snabba expansion i Sverige. Antalet passagerare i linjefart och charter på de svenska flygplatserna under december 2005 uppgick till 2 194 138. Det motsvarar en ökning med 5 % jämfört med december 2004. Antalet passagerare var jämnt fördelat över inrikes- och utrikestrafik. Antalet flygningar minskade med 5 %. Det påvisar den generella trenden att antalet passagerare ökar samtidigt som antalet flygningar minskar. Det är positivt då det betyder att flygbolagen allt oftare flyger med välfyllda plan.

## Den internationella luftfartstrafiken

Enligt en studie av Statens institut för kommunikationsanalys (SIKA) var antalet passagerare i linjefart under 2003 bland International Civil Aviation Organizations (ICAO) medlemmar 1 657 miljoner. Det motsvarar en ökning med drygt 1 % jämfört med året innan. Den internationella trafiken stod för 58 % av antalet passagerarkilometer. Antalet passagerare i utrikestrafik uppgick till 563 miljoner vilket var en ökning med 3 %. International Air Transport Association (IATA) uppskattar att tillväxten i luftfartstrafik mellan länder i Europa kommer att öka med 5,1 % årligen mellan 2005 och 2009.

## FlyMe's konkurrenssituation

FlyMe är verksamt på flygresemarknaden där konkurrensen är hög. På de linjer som FlyMe trafikerar inrikes ser konkurrensen ut så här:

- På linjen Göteborg/Landvetter – Stockholm/Arlanda har FlyMe cirka 30 % marknadsandel. Konkurrenter är SAS och FlyNordic (även Malmö Aviation trafikerar linjen Göteborg – Stockholm, de flyger dock till och från Bromma flygplats).
- På linjen Malmö/Sturup – Stockholm/Arlanda har FlyMe cirka 40 % marknadsandel. Konkurrent är SAS (även Malmö Aviation trafikerar linjen Malmö – Stockholm, de flyger dock till och från Bromma flygplats).
- På linjen Östersund – Stockholm/Arlanda har FlyMe cirka 10 % marknadsandel. Konkurrenter är SAS och FlyNordic.

- På linjen Helsingfors/Vantaa – Stockholm/Arlanda har FlyMe cirka 27 % marknadsandel. Konkurrenter är SAS, Finnair och Blue1.

På de tolv nya Europalinjer som FlyMe trafikerar direkt från Landvetter, från och med den 30 mars 2006, konkurrerar FlyMe med andra flygbolag på fem linjer. Övriga sju linjer är FlyMe ensamma på. Luftfartstrafiken i Sverige följer inte samma mönster hela året utan varierar mellan olika månader. Detta har legat till grund för FlyMe's Europasatsning, som innebär att FlyMe jämnar ut skiftningarna i luftfartstrafiken och får ett jämnare och högre utnyttjande av sin flygkapacitet.

## Lågkostnadsflyget

Lågprismarknaden i Skandinavien är yngre och mindre utvecklad än den i USA och Storbritannien. Europa har haft en fri flygmarknad de senaste sju åren medan USA har haft det de senaste 26 åren.

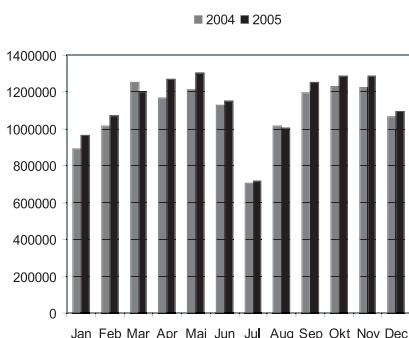
Begreppen lågkostnadsflyg och lågprisflyg har sitt ursprung i USA, då Southwest Airlines 1971 började flyga mellan Dallas, Houston och San Antonio. Tio år senare bestod flottan av 22 flygplan. Efter 20 år omsatte företaget USD 1 miljard. Idag, drygt 30 år efter starten, transporterar man 64 miljoner passagerare varje år. Southwest Airlines är i dag USA:s största inrikesbolag och har aldrig gått med förlust. Totalt sker 30 % av flygtransporterna i USA med lågkostnadsbolag. Lågkostnadsbolagens historia i Europa är avsevärt kortare då EU avreglerade den inomeuropeiska flygmarknaden först 1997.

En del av förklaringen till den starka tillväxten i luftfartstrafiken fr om 2004 är lågkostnadsflygets starka expansion. Lågkostnadsflyget har växt under de senaste åren både internationellt och i Sverige. Sedan avregleringen av den europeiska flygmarknaden har lågkostnadsflyget kontinuerligt ökat sin andel av den totala flygresemarknaden i Europa. Enligt IATA utgör lågkostnadsflyget i dag den största tillväxtfaktorn inom europeisk flygtrafik. De etablerade aktörerna har snabbt tagit betydande marknadsandelar. Under 2004 svarade lågkostnadsflyget inom amerikansk inrikestrafik för 31 % av antalet passagerare. Luftfartsstyrelsen uppger i en rapport att lågkostnadsflyget uppskattningsvis kan uppnå en marknadsandel på 50 % år 2010. I Europa hade lågkostnadsflyget en marknadsandel på 31 % under 2004. Enligt Luftfartsstyrelsen kan denna andel stiga till 45 % år 2010. Tillväxten ökar inom lågkostnadsflyget i Europa och tillväxttakten väntas bli högre än i USA. I Storbritannien svarar lågkostnadsflyget redan för halva inrikestrafiken mätt i antalet passagerare. Det enda flygbolaget i Europa som inte ökade sin trafik under 2004 var British Airways. Anledningen till det var den starka konkurrensen från lågkostnadsbolagen Ryan Air och Easy Jet som är baserade i Londonområdet. Dessa två lågkostnadsbolag har haft en stark tillväxt. I nuläget är det endast Lufthansa som har fler Europapassagerare än dessa två bolag tillsammans. (källa: *Flygets utveckling 2004, Luftfartsstyrelsen*)

Även i Sverige har lågkostnadsflyget haft en stark tillväxt med flera aktörer på marknaden. Enligt Luftfartsstyrelsen steg antalet lågkostnadspassagerare från knappt 100 000 i början av 2002 till nästan 500 000 vid slutet av 2004. Under 2003 var antalet passagerare i lågkostnadstrafiken lika stor på de statliga som ickestatliga flygplatserna. Under våren 2004 ökade antalet passagerare i lågkostnadstrafik på de statliga flygplatserna, vilket till stor del berodde på trafikstarten för FlyMe.

# Marknad, fortsättning

## Passagerarfrekvens: Inrikes destinationer



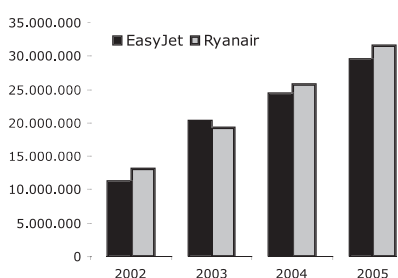
Källa: Flygets utveckling 2004, Luftfartsstyrelsen

Konkurrensen inom inrikestrafiken har ökat på de mest trafiktunga linjerna i Sverige genom bland annat FlyMe's och FlyNordic's inträde på marknaden. Trots ökad konkurrens har biljettpriserna inom inrikestrafiken legat på en relativt hög nivå. Det beror delvis på att många tidigare affärsresenärer bytt till privatklass. Flygbolagen har därför tvingats höja priserna för att bibehålla intäkterna per passagerarkilometer.

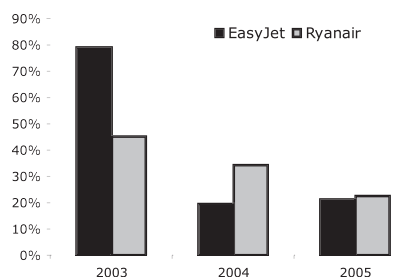
## Lågprisaktörer

Baserat på den uppskattade trenden som visar stark tillväxt för lågkostnadsflyg i Europa och USA kan man dra slutsatsen att de skandinaviska lågprisflygbolagen kommer att ta ytterligare marknadsandelar under de kommande åren. Både Ryan Air och Easy Jet har uppnått kraftig tillväxt under den senaste tiden. I september 2005 hade Ryan Air 31,6 miljoner passagerare under föregående 12 månader och Easy Jet 29,6 miljoner. Easy Jets passagerarökning var 21 % och Ryan Airs var 23 %.

## Passagerare



## Tillväxt 12 månader rullande



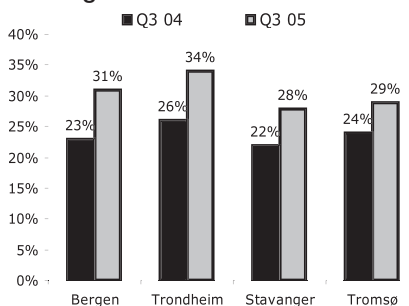
Källa: årsredovisning och hemsida för EasyJet ([www.easyjet.com](http://www.easyjet.com)) och Ryanair ([www.ryanair.com](http://www.ryanair.com))

|   | 2002       | 2003       | 2004       | 2005       |
|---|------------|------------|------------|------------|
| EasyJet   | 11.350.350 | 20.332.973 | 24.343.649 | 29.557.640 |
| Ryanair   | 13.228.827 | 19.232.838 | 25.800.991 | 31.617.926 |
| Tillväxt, 12 månader rullande i september varje år. |            |            |            |            |
| EasyJet   |            | 79%        | 20%        | 21%        |
| Ryanair   |            | 45%        | 34%        | 23%        |

I en investerarpresentation som presenterades av FL Group och publicerades på den Isländska börsen fastslogs det att det går 340 000 människor per flygplan på lågprislinjer i USA och 1 100 000 människor i Europa. Detta beskriver potentialen i hur marknaden i Europa kan komma att utvecklas de kommande åren.

Norges lågprisflygbolag Norwegian Airshuttle AS (NAS) har varit framgångsrik i Norge och har över 30 % marknadsandel i sitt huvudsakliga marknadssegment. NAS går med vinst sedan de två senaste kvartalen under år 2005. Norwegian Airshuttle transporterade 2,92 miljoner passagerare de senaste 12 månaderna (september 05).

## Norwegian Airshuttles marknadsandel



Källa: Norwegian Airshuttles hemsida ([www.norwegian.no](http://www.norwegian.no))



# Verksamhetsbeskrivning

## Verksamhet

FlyMe är ett Göteborgsbaserat lågprisflygbolag. Med Landvetter som bas erbjuder FlyMe direktflyg till och från tolv europeiska storstäder och semesterorter. Därtill flyger FlyMe, med Stockholm/Arlanda som bas, till och från Göteborg, Malmö, Östersund samt Helsingfors. Bolaget vars flygverksamhet startades år 2003 består av Fly Me Europe AB, vars B-aktie är noterad på Nya Marknaden och det helägda dotterbolaget Fly Me Sweden AB där all operationell flygverksamhet återfinns. Antalet anställda uppgår till cirka 130 personer.

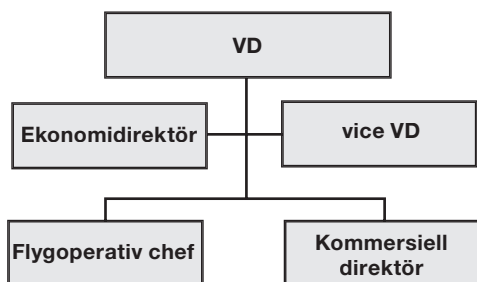
## Bakgrund

Verksamheten i Fly Me Sweden AB startades av en grupp piloter under 2003. Affärsidén var att under varumärket FlyMe tillgodose behovet av flygtransport med lågt biljettpris. Verksamheten i Fly Me Sweden AB förvärvades av Array AB genom en apportemission som slutfördes i november 2003. Därefter bytte Bolaget namn till Fly Me Europe AB. Tillståndet att bedriva luftfartsverksamhet erhöles i februari 2004 och den första mars 2004 började FlyMe flygningarna. Bolagets grundare har varit aktiva på den svenska flygmarknaden som piloter och i flera operativa funktioner och har därför god kunskap om flygbranschen.

FlyMe's affärsmodell, som bygger på en modern lågkostnadsstruktur, är framförallt anpassad för korta direktflygningar. FlyMe har lyckats väl på utvalda inrikeslinjer vilket nu ligger till grund för fortsatt expansion såväl inrikes som utrikes.

## Operativ organisation

Ledningsgruppen består av den verkställande direktören tillika flygoperativ chef Fredrik Skanselid, vice verkställande direktören tillika kommersiell direktör Johannes Georgsson samt ekonomidirektör Jörgen Carlsson. Den flygoperativa chefen ansvarar för flygverksamheten vars organisation är uppbyggd enligt det specifika regelverk som krävs för att erhålla tillstånd att bedriva flygbolagsverksamhet (AOC och OL). Den kommersiella direktören ansvarar för försäljning, marknadsföring och prisättning samt för utveckling av produkter och linjenät. Ekonomidirektören ansvarar för ekonomifunktionerna i Bolaget.



## Personal

FlyMe sysselsätter för närvarande cirka 130 personer. FlyMe lägger stor vikt vid att ha en motiverad och engagerad personal.



## Produktion

Samtliga i den flygoperativa ledningsgruppen är godkända av Luftfartsverket, så kallade "nominated postholders", vilket är ett krav för att erhålla flygtillstånd. Ett antal av FlyMe's nominated postholders verkar också som piloter i FlyMe. Vissa delar av flygoperationen såsom markservice och tekniskt underhåll utkontrakteras.

## Säkerhet

Den flygoperativa delen av alla flygbolag är kraftigt reglerad. Endast om alla myndigheters säkerhetskrav uppfylls kan flygtillstånd erhållas. FlyMe har utvecklat en säkerhetspolicy i enlighet med myndigheternas föreskrifter vilket bl a innebär regelbunden utbildning av berörd personal.

## FlyMe's linjenät

FlyMe's flygverksamhet är i dag uppbyggd kring tre inrikeslinjer samt 13 utrikeslinjer. Dessutom utför FlyMe i begränsad utsträckning charterflygningar och så kallade ad hoc-flygningar.



## Svenska destinationer

FlyMe flyger i dag på den svenska inrikesmarknadens mest trafikerade linjer Stockholm – Göteborg, Stockholm – Malmö, och Stockholm – Östersund. FlyMe flyger till primärflygplatser såsom Arlanda, Landvetter och Sturup.

## Utländska destinationer

I dag flyger FlyMe på linjen Stockholm – Helsingfors och från och med den 30 mars 2006 direkt från Göteborg/Landvetter till tolv storstäder och semesterorter i Europa. De nya destinationerna är London/Stansted, Paris/Beauvais, Nice, Amsterdam/Schiphol, Düsseldorf, Rom/Ciampino, Prag, Malaga, Alicante, Palma de Mallorca, Kreta/Chania och Rhodos.



# Verksamhetsbeskrivning, fortsättning

## Flyg tillstånd

I februari 2004 erhöll FlyMe de två tillstånd som krävs av svenska flygföretag för att bedriva luftfartsverksamhet:

- Air Operator Certificate: Ett tekniskt/operativt drifttillstånd som meddelas av Luftfartsstyrelsen. Med detta tillstånd kan FlyMe operera egna flygningar i hela världen.
- Operativ Licens: Ett tillstånd att operera kommersiell linjetrafik som utfärdas av Luftfartsverket.

## Flygplan och leasingbolag

FlyMe's flygplansflotta består av fyra Boeing 737-300 som leasas via ett så kallat "dry lease"-förfarande från Awas.

Flygplanstypen, som statistiskt sett är världens säkraste, tar mellan 130 och 142 passagerare, har hög driftsäkerhet och är relativt billig i drift och underhåll. FlyMe har också avtal med Posten-ägda Falcon Air samt Nordic Regional om ytterligare kapacitet.

Inom kort kommer flygplansflottan att utökas ytterligare.



## Försäljning och distribution

Försäljning och bokning av FlyMe-biljetter sker genom tre kanaler: FlyMe's hemsida, (www.flyme.com), kundservice samt det världsledande bokningssystemet Amadeus. Över 95 % av biljetterna säljs via Internet.

FlyMe använder elektroniska biljetter. Det innebär att kunderna erhåller ett bokningsnummer och att giltig legitimation gäller som färdbevis. Härigenom erhålls en betydligt enklare hantering med lägre kostnader för FlyMe och förmånligare pris för kunden som följd.

## Marknadsföring

FlyMe använder traditionella marknadsföringskanaler såsom tidningar, reklampelare, radio och TV i syfte att sälja biljetter samt att skapa kännedom om varumärket FlyMe.

Svenska Svenska Suomi English

**FlyMe** ▶ Bokning ▶ Reseinfo ▶ Företagskunder ▶ Om FlyMe

▶ Bokning

▶ Så bokar du resan

▶ Ömbokning

▶ Biljetter & Prisklasser

▶ Betalning

▶ Log-in för företagskunder

▶ Tidtabeller inrikes samt Helsingfors

▶ Tidtabeller utrikes

▶ Resevillkor

▶ Grupp/konferensresor

**Bokning** Steg 1 / 5

Bokning via Internet är kostnadsfritt. För ombokning tillkommer en avgift på 100 SEK/K12 per resa. Kund- och resebyråservice tel. 0770-790 790. Öppet mån: 06:45 - 18:00, tis - fre: 08:00 - 18:00.

Från:  Till:

Utrasa: 13 Januari 2006 Hem: -- Ingen hemresa

Biljettklass: Normalbiljett

Antal: 1

Barn 2-12 år: 0 (spädbarn anges i steg 3)

Present-/rabattkort: Lämna blankt

Sök avgångar

Det enklaste och snabbaste sättet att boka är företags Bokning via Internet. Vår Kund- och resebyråservice når du på telefon: 0770 - 790 790, mån: 06:45 - 18:00, tis - fre: 08:00 - 18:00.

**Ändra bokning**

Fyll i bokningsnumret och PIN-koden du fick när du gjorde din bokning.

Bokningsnr:

PIN-kod:

▶ Logga in

# Styrelse, ledande befattningshavare och revisorer

## Styrelse

### **Björn Olegård**, född 1964

Styrelseordförande sedan 15 augusti år 2005.  
Antal aktier i Fly Me Europe AB: 400 000 st B-aktier.  
Tidigare auktoriserad revisor. Styrelseordförande i flera svenska aktiebolag samt styrelseledamot i flera svenska, engelska och norska bolag, bl a det norska riskkapitalbolaget Cognition Ventures ASA.

### **Jóhannes Kristinsson**, född 1949

Styrelseledamot sedan 13 december år 2005.  
Antal aktier i Fly Me Europe AB indirekt via bolag:-  
Innehar en minoritetsandel i det isländska investmentbolaget Fons Eignarhaldsfélag hf, som kontrollerar 11 313 274 st A-aktier och 61 730 000 st B-aktier.  
Tidigare pilot och verksam inom flygbranschen i ca 30 år.  
Gedigen erfarenhet från flygbranschen genom omfattande investeringar i flygbolag samt flertalet styrelseuppdrag i flygbranschen bl a det danska flygbolaget Sterling.

### **Staffan Edh**, född 1959

Styrelseledamot sedan 15 augusti 2005.  
Antal aktier i Fly Me Europe AB: -  
Verksam som advokat hos Hamilton advokatbyrå i Sverige med flertalet styrelseuppdrag i Sverige.

### **Franco Fedeli**, född 1958

Styrelseledamot sedan 15 augusti 2005.  
Antal aktier i Fly Me Europe AB indirekt via bolag:  
10 000 000 st B-aktier.  
Verksam som investerare och har innehaft ett flertal befattningar i företagsledande ställning samt styrelseledamotskap i börsföretag som Icon Medialab AB och Core Ventures AB.  
**Einar Þór Sverrisson**, född 1973  
Styrelseledamot sedan 15 augusti 2005.  
Antal aktier i Fly Me Europe AB: -  
Verksam som advokat på Island med flertalet internationella styrelseuppdrag bl a inom flygbranschen.

### **Inblandning i konkurser och likvidationer:**

Av styrelseledamöterna har Franco Fedeli under de senaste fem åren varit verksam som styrelseledamot i följande bolag som försatts i konkurs:  
GW MD IT Aktiebolag (Org nr 556185-7359), konkurs avslutad 2004-07-22.  
Grade Learning Solutions AB (Org nr 556526-8629), konkurs inledd 2002-06-12.  
Netmolecule Aktiebolag (Org nr 556574-8133), konkurs avslutad 2005-02-07.  
Övriga ledamöter har under de senaste fem åren ej varit verksamma som styrelseledamöter i bolag som försatts i konkurs, försatts i likvidation eller satts under konkursförvaltning.

### **Uppgift om eventuell dom i bedrägerirelaterat mål**

Ingen av ovan angivna styrelseledamöter är dömd i bedrägerirelaterat mål.

## Ledning

### **Fredrik Skanselid**, född 1972

VD i Fly Me Europe AB sedan juli 2005 och  
VD i Fly Me Sweden AB sedan juli 2003.  
Antal aktier i Fly Me Europe AB: 992 586 st B-aktier.

### **Jóhannes Georgsson**, född 1953

Kommersiell direktör och VD i Fly Me Sweden AB och Fly Me Europe AB sedan oktober 2005.  
Antal aktier i Fly Me Europe AB: -

### **Jörgen Carlsson**, född 1960

Ekonomidirektör i Fly Me Europe AB sedan mars 2004 och ekonomidirektör i Fly Me Sweden AB sedan mars 2004.  
Antal aktier i Fly Me Europe AB: -

## Revisorer

Öhrlings PricewaterhouseCoopers AB (Lilla Bommen 5, 405 32 Göteborg, Sverige) är valda till revisorer, sedan 1996.  
Lennart Berheden, född 1945, är huvudansvarig revisor. Lennart Berheden har varit auktoriserad revisor sedan år 1975 och är medlem i den svenska branschorganisationen föreningen auktoriserade revisorer (FAR).

### **Inblandning i konkurser och likvidationer:**

Av de ledande befattningshavarna har ingen varit inblandad i konkurs, försatts i likvidation eller satts under konkursförvaltning.

### **Uppgift om eventuell dom i bedrägerirelaterat mål**

Ingen av ovan angivna personer i bolagets förvaltnings- lednings- samt kontrollorgan är dömd i bedrägerirelaterat mål.

### **Uppgift om anklagelser och/eller sanktioner från myndighet mot deltagande i emittentens förvaltnings-, lednings- eller kontrollorgan eller från att ha ledande eller övergripande funktioner hos en emittent under åtminstone de senaste fem åren**

Ingen av emittentens förvaltnings-, lednings- eller kontrollorgan har mottagit någon form av anklagelse och/eller sanktion från myndighet mot deltagande i emittentens förvaltnings-, lednings- eller kontrollorgan eller från att ha ledande eller övergripande funktioner hos en emittent under åtminstone de senaste fem åren.

# Aktiekapital och aktiekapitalets utveckling

## Aktiekapital

Aktiekapitalet i FlyMe uppgår före föreliggande emission till SEK 27 186 156 fördelat på 906 205 208 aktier, varav 22 626 548 aktier av serie A och 883 578 660 aktier av serie B. Samtliga aktier har ett nominellt belopp om SEK 0,03 och medför lika rätt till andel i Bolagets tillgångar och resultat. Varje aktie av serie A har tio röster och varje aktie av serie B en röst.

## Aktiekapitalets utveckling

Sedan 1995 har aktiekapitalet förändrats enligt nedanstående tabell:

| År   | Transaktion               | Nominellt belopp | Förändring av antal |               | Totalt antal aktier | Ökning aktiekapital | Totalt aktiekapital |
|------|---------------------------|------------------|---------------------|---------------|---------------------|---------------------|---------------------|
|      |                           |                  | A-aktier            | B-aktier      |                     |                     |                     |
| 1995 | Nyemission                | 1                |                     | 101 000       | 2 387 518           | 101 000             | 2 387 518           |
| 1995 | Omstämpling               | 1                | -227 066            | 227 066       | 2 387 518           | -                   | 2 387 518           |
| 1995 | Nyemission                | 1                |                     | 408 000       | 2 795 518           | 408 000             | 2 795 518           |
| 1996 | Nyemission                | 1                |                     | 224 000       | 3 019 518           | 224 000             | 3 019 518           |
| 1996 | Omstämpling               | 1                | -37 200             | 37 200        | 3 019 518           | -                   | 3 019 518           |
| 1996 | Fondemission 3:1          | 1                | 1 007 202           | 8 051 352     | 12 078 072          | 9 058 554           | 12 078 072          |
| 1997 | Konvertering              | 1                |                     | 742 574       | 12 820 646          | 742 574             | 12 820 646          |
| 1997 | Nyemission 1:4            | 1                |                     | 3 205 162     | 16 025 808          | 3 205 162           | 16 025 808          |
| 1997 | Omstämpling               | 1                | -107 200            | 107 200       | 16 025 808          | -                   | 16 025 808          |
| 1998 | Omstämpling               | 1                | -68 544             | 68 544        | 16 025 808          | -                   | 16 025 808          |
| 1998 | Nyemission 1:5            | 1                |                     | 3 205 162     | 19 230 970          | 3 205 162           | 19 230 970          |
| 1999 | Nyemission                | 1                |                     | 230 000       | 19 460 970          | 230 000             | 19 460 970          |
| 1999 | Nyemission 1:5            | 1                |                     | 3 892 194     | 23 353 164          | 3 892 194           | 23 353 164          |
| 1999 | Nyemission                | 1                |                     | 150 000       | 23 503 164          | 150 000             | 23 503 164          |
| 2000 | Nyemission                | 1                |                     | 250 000       | 23 753 164          | 250 000             | 23 753 164          |
| 2000 | Nyemission                | 1                |                     | 236 700       | 23 989 864          | 236 700             | 23 989 864          |
| 2001 | Omstämpling               | 1                | -12 776             | 12 776        | 23 989 864          | -                   | 23 989 864          |
| 2002 | Nedsättning aktiekapital  | 0,1              |                     |               | 23 989 864          | -21 598 878         | 2 390 986           |
| 2003 | Nedsättning aktiekapital  | 0,03             |                     |               | 23 989 864          | -1 679 290          | 719 696             |
| 2003 | Apportemission            | 0,03             |                     | 14 661 599    | 38 651 463          | 439 848             | 1 159 544           |
| 2003 | Kvittningsemission (1)    | 0,03             |                     | 13 333 333    | 51 984 796          | 400 000             | 1 559 544           |
| 2003 | Nyemission (2)            | 0,03             | 3 463 248           | 112 491 141   | 167 939 185         | 3 478 632           | 5 038 176           |
| 2004 | Nyemission (3)            | 0,03             |                     | 17 000 000    | 184 939 185         | 510 000             | 5 548 176           |
| 2004 | Nyemission (4)            | 0,03             | 1 847 065           | 72 128 608    | 258 914 858         | 2 219 270           | 7 767 446           |
| 2004 | Nyemission (5)            | 0,03             | 16 161 820          | 631 125 322   | 906 201 999         | 19 418 614          | 27 186 060          |
| 2005 | Konvertering              | 0,03             |                     | 3 209         | 906 205 208         | 96                  | 27 186 156          |
| 2006 | Föreliggande emission (6) | 0,03             | 226 265 480         | 8 835 786 600 | 9 968 257 288       | 271 861 562         | 299 047 718         |

- 1) Kvittningsemission riktad till fordringsägare.
- 2) Emission med företrädare till Bolagets aktieägare i december 2003 till kursen SEK 0,45. Bolaget tillfördes MSEK 52,2 före emissionskostnader.
- 3) Riktad emission i mars 2004 om 17 miljoner aktier till kursen SEK 1,02 riktad till nya investerare. FlyMe tillfördes MSEK 17,3 före emissionskostnader.
- 4) Emission med företrädare till Bolagets aktieägare i juni 2004 till kursen SEK 0,73. Bolaget tillfördes MSEK 54 före emissionskostnader.
- 5) Emission med företrädare till Bolagets aktieägare i december 2004 till kursen SEK 0,20. Bolaget tillfördes MSEK 129,5 före emissionskostnader.
- 6) Förändringar vid fulltecknad emission och efter registrering vid Bolagsverket.

# Ägarförhållanden

Ägarförteckning per den 30 december 2005:

| Namn                              | A-aktier          | B-aktier           | Andel kapital | Andel röster  |
|-----------------------------------|-------------------|--------------------|---------------|---------------|
| Kaupthing Bank Luxembourg SA      | 11 313 274        | 87 330 000         | 10,9%         | 18,1%         |
| Cognition AS                      | 11 313 274        | 57 650 000         | 7,6%          | 15,4%         |
| Straumur-Burdarás Investment Bank |                   | 57 760 000         | 6,4%          | 5,2%          |
| SEB Private Bank                  |                   | 57 289 184         | 6,3%          | 5,2%          |
| Purpose AB                        |                   | 30 000 000         | 3,3%          | 2,7%          |
| Euroclear Bank SA                 |                   | 21 347 470         | 2,4%          | 1,9%          |
| SIS Segaintersettle AG            |                   | 12 257 407         | 1,4%          | 1,1%          |
| Banque Carnegie Luxembourg S A    |                   | 10 445 750         | 1,2%          | 0,9%          |
| Provobis Holding AB               |                   | 10 000 000         | 1,1%          | 0,9%          |
| Goldman Sachs Int Ltd             |                   | 7 400 000          | 0,8%          | 0,7%          |
| Kottaki Amalia                    |                   | 5 845 000          | 0,6%          | 0,5%          |
| D. Carnegie AB                    |                   | 5 000 000          | 0,6%          | 0,5%          |
| Barclays Private Bank LTD         |                   | 4 120 000          | 0,5%          | 0,4%          |
| Isik Sukuru                       |                   | 4 020 000          | 0,4%          | 0,4%          |
| Olle Sundh AB                     |                   | 4 000 000          | 0,4%          | 0,4%          |
| Bengt-Olof Jonsson                |                   | 3 222 222          | 0,4%          | 0,3%          |
| Ferax Projektledning AB           |                   | 3 000 000          | 0,3%          | 0,3%          |
| Övriga                            |                   | 502 891 627        | 55,5%         | 45,3%         |
| <b>Totalt</b>                     | <b>22 626 548</b> | <b>883 578 660</b> | <b>100,0%</b> | <b>100,0%</b> |

Ägarstruktur per den 30 december 2005:

| Aktieinnehav  | Antal aktier       | Andel av antal aktier | Antal aktieägare | Andel av antal aktieägare |
|---------------|--------------------|-----------------------|------------------|---------------------------|
| 1 - 500       | 536 063            | 0,1%                  | 2 625            | 20,9%                     |
| 501 - 1000    | 943 300            | 0,1%                  | 1 158            | 9,2%                      |
| 1001 - 5000   | 7 355 140          | 0,8%                  | 2 695            | 21,4%                     |
| 5001 - 10000  | 15 285 332         | 1,7%                  | 1 749            | 13,9%                     |
| 10001 - 15000 | 5 594 592          | 0,6%                  | 440              | 3,5%                      |
| 15001 - 20000 | 14 375 412         | 1,6%                  | 743              | 5,9%                      |
| 20001 -       | 862 115 369        | 95,1%                 | 3 169            | 25,2%                     |
| <b>Totalt</b> | <b>906 205 208</b> | <b>100%</b>           | <b>12 579</b>    | <b>100%</b>               |

## Optionsprogram

Inga utestående optionsprogram finns vid upprättandet av detta prospekt.

## Bemyndigande

Vid bolagsstämman den 13 december och 30 december år 2005 beviljades styrelsen att vidta mindre justeringar av dokument samt beslut för underlättande av registrering av fattade beslut hos bolagsverket. I övrigt finns inga bemyndiganden till styrelsen beslutade.

## Utdelningspolitik

FlyMe förväntas befinna sig i en expansiv tillväxtfas de närmaste åren varför FlyMe's eventuella överskott av kapital kommer att investeras i verksamheten. Styrelsen har till följd av detta ej för avsikt att föreslå någon utdelning för det närmaste året, eller binda sig vid en fast utdelningsandel. Bolaget har under de senaste tre åren ej givit aktieägarna någon utdelning. Långsiktigt avser styrelsen emellertid föreslå att, i det fall FlyMe's löpande intäkter överstiger det förutsebara finansieringsbehovet, rekommendera bolagsstämman att dela ut en del av resultatet efter skatt.

## Notering

FlyMe's aktie är noterad på Nya Marknaden. Antalet aktieägare per den 30 december 2005 uppgick till 12 579 st.

Bolagets sponsor för Nya Marknaden: Remium Securities, Kungsgatan 42, 111 35 Stockholm, Sverige, tel: 08-454 32 00.

# Övriga upplysningar

## Viktiga avtal och tillstånd

I februari 2004 erhöll FlyMe de två tillstånd som krävs av svenska flygbolag för att driva luftfartsverksamhet i linjetrafik:

- Air Operator Certificate (AOC): Ett tekniskt tillstånd som meddelas av Luftfartsstyrelsen (fd Luftfartsinspektionen). Med detta tillstånd kan FlyMe operera egna flygningar i hela världen.
- Operativ Licens (OL): Ett tillstånd att operera kommersiell linjetrafik som utfärdas av Luftfartsverket.

FlyMe har fyra avtal avseende leasing av fyra flygplan av typen Boeing 737-300. Avtalen löper på 36 månader med avtalslut under perioden december 2006 till maj 2007. Dessutom har ett så kallat wetlease-avtal med Falcon Air ingåtts avseende tillgång till ytterligare ett flygplan exklusive kabinpersonal och ett flygplan i reserv, båda av typen 737-300. Detta avtal med Falcon Air gäller till 2006-06-15.

## Avtal för genomförandet av företrädesemission

För genomförandet av nyemissionsprocessen och/eller biträde med inhämtande av emissionsgarantier, har Bolaget avtal med följande rådgivare: Setterwalls advokatbyrå i Göteborg AB, Öhrlings Pricewaterhousecoopers AB, Frejs Revisionsbyrå AB, Cognition Management AS och Thenberg & Kinde Fondkommission AB. Vid fulltecknad emission beräknas Bolagets emissionskostnader inklusive garantiavgifter uppgå till cirka 11% (12% vid föregående nyemission) av emissionsbeloppet.

## Emissionsgarantier

Säkerställda emissionsgarantier har ställts till belopp uppgående till sammanlagt SEK 172 928 000. Säkerställande av ställda emissionsgarantier till Fly Me Europe AB har skett genom insättning, till förmån för ställd garanti till Fly Me Europe AB på spärrade konton hos bank eller fondkommissionär samt ställd bankgaranti uppgående till SEK 119 200 000 och direktinbetalning till Bolaget SEK 53 728 000. Utöver säkerställda emissionsgarantier har emissionsgaranti också ställts av Provobis Holding AB uppgående till SEK 10 000 000. Sammanlagt garantiavgift uppgår till SEK 10 111 840.

## Försäkringar

Styrelsen bedömer att Bolagets försäkringsskydd är tillfredsställande med avseende på verksamhetens art och omfattning.

## Tvister

Bolaget har inga tvister som vid en helhetsbedömning bedöms påverka bedömningen av Bolagets resultat och ställning. FlyMe har inte varit part i några rättsliga förfaranden eller skiljeförfaranden (inklusive ännu icke avgjorda ärenden eller sådana som emittenten är medveten om kan uppkomma) under de senaste tolv månaderna, och som nyligen haft eller skulle kunna få betydande effekter på emittentens eller koncernens finansiella ställning eller lönsamhet. Som riktlinje bedöms att ett sammanlagt resultatbelopp från tvister vid en helhetsbedömning av FlyMe ej skulle påverka helhetsbedömningen av FlyMe om resultatpåverkan understiger MSEK 5.

## Tidigare historiska påståenden angående bolagets bokningssystem:

FlyMe har ingått avtal med det irländska bolaget Supreme Air avseende det bokningssystem som Bolaget använder idag. Bolaget har undersökt ett påstående från Global Travel Management AB (GTM) om att de har bättre rätt än Supreme Air till bokningssystemet. Oberoende tekniska utvärderingar, gjorda på frivillig basis av FlyMe för såväl GTM som FlyMe,

under februari och mars månad 2004, har kommit till skiftande slutsatser varför det inte finns något entydigt svar huruvida en intrångssituation föreligger. Sedan de tekniska undersökningarna genomförts har Quest Reservations AB (Quest), till vilket GTM enligt uppgift överlåtit sina rättigheter, begärt att FlyMe omedelbart upphör med användningen av aktuellt bokningssystem samt utger ersättning för de intrång som man anser har förekommit. FlyMe har tillbakavisat Quests krav varpå Quest har vidhållit kraven och vidare bland annat avisat att det kan bli aktuellt för Quest att föranstalta om intrångsundersökning. Quest har därefter inte hörts av sedan oktober 2004. Vidare har Sutra, Inc. ("Sutra") gjort gällande att FlyMe, om FlyMe använder ett bokningssystem som liknar ett system kallat Iceland Express, troligtvis gör intrång i rättigheter tillhörande Sutra och därför omgående skall upphöra med användandet av detta system. FlyMe har besvarat detta och härvid i huvudsak framfört att de begränsade uppgifter Sutra framfört inte är tillräckliga för att ligga till grund för en adekvat bedömning av situationen. Sutra har därefter inte hörts av sedan september 2004. Om en intrångssituation skulle föreligga finns ett flertal leverantörer av konkurrenskraftiga bokningssystem på marknaden.

## Miljö

FlyMe bedriver inte någon verksamhet som kräver särskilda tillstånd avseende miljö. Detta regleras istället vid registrering av flygplan hos Luftfartsverket och är ett krav för att erhålla erforderliga tillstånd för att bedriva luftfartsverksamhet.

## Legal koncernstruktur

Koncernen består av det svenska holdingbolaget/moderbolaget Fly Me Europe AB, det svenska rörelsedrivande dotterbolaget Fly Me Sweden AB samt de helägda och vilande svenska dotterbolagen Array Engineering AB och Array Controllers AB.

## Historik över registrerade bolagsnamn

Bolaget Fly Me Europe AB (Org nr 556306-9847) med säte i Göteborg bildades den 29 september år 1987 och har haft nedanstående registrerade firmanamn:

| <u>Fr om datum</u> | <u>Företagsnamn (firma)</u>    |
|--------------------|--------------------------------|
| 2004-03-02         | Fly Me Europe AB               |
| 2000-05-22         | Array Aktiebolag               |
| 1988-06-21         | Array Printers Aktiebolag      |
| 1987-09-29         | Aktiebolaget Grundstenen 39402 |

## Huvudkontor

Bolagets huvudkontor är beläget på Mölndalsvägen 24 i Göteborg med postnummer 412 63 Göteborg, Sverige och telefonnummer till växel: +46 (0)31 301 10 00.

## Aktien

Fly Me Europe AB:s B-aktie är noterad på Nya Marknaden med id-nummer: FLY B, ISIN KOD SE0000237398 och handelsbeteckning "Fly Me".

## Information på Bolagets hemsida

På [www.flymeeurope.com](http://www.flymeeurope.com) finns att hämta årsbokslut, kvartalsrapporter, offentliggjorda statistikuppgifter samt arkiverade pressmeddelanden.

# Övriga upplysningar, fortsättning

## Övrigt

Fly Me Europe AB med organisationsnummer 556306-9847 registrerades hos Patent- och registreringsverket den 29 september 1987. Nuvarande verksamhet har bedrivits sedan den 12 november 2003. Fly Me Europe AB är ett publikt aktiebolag och avser att bedriva verksamheten under denna associationsform, vilken regleras av aktiebolagslagen (2005:551).

## Ersättningar till styrelse och verkställande direktör

Ersättningar exklusive kostnadsutlägg till styrelse och verkställande direktör för perioden fram till 2004-12-31 framgår av noterna under avsnittet Årsräkenskaper på sidan 44.

Under år 2005 fram till sista november år 2005 har bruttoersättningar exklusive kostnadsutlägg och exklusive skatt utbetalats till styrelseledamöter och verkställande direktörer enligt nedan:

Styrelsen under perioden 2005-01-01--2005-08-15:

| Befattning: | Person:           | SEK:    |
|-------------|-------------------|---------|
| Ordförande  | Mats Koffner (1)  | 120 239 |
| Ledamot     | Nils Bernhard     | 60 180  |
| Ledamot     | Bengt Jönsson (1) | 30 952  |
| Ledamot     | Allan Ladow       | 30 952  |
| Ledamot     | Jan Friedman      | 60 118  |
| Ledamot     | Bengt Jönsson     | 30 952  |
| Ledamot     | Anders Steen      | 29 166  |
| Ledamot     | Peter Wahlberg    | 60 118  |

1) Till bolag där styrelseledamot under perioden 2005-01-01--2005-08-15 har ägarintressen, har följande utbetalats:

Mats Koffner, Advokatfirman Glimstedt: SEK 419 647.

Bengt Jönsson, Beafym AB: SEK 213 000.

På extra bolagsstämma den 15 augusti år 2005 avsatte aktieägarna hela den sittande styrelsen. Det finns idag inga avtal mellan de avgångna styrelseledamöterna och Bolaget.

Styrelsen under perioden 2005-08-15--2005-11-30

| Befattning: | Person:              | SEK    |
|-------------|----------------------|--------|
| Ordförande  | Björn Olegård        | 58 334 |
| Ledamot     | Staffan Edh          | 29 166 |
| Ledamot     | Franco Fedeli (2)    | 29 166 |
| Ledamot     | Einar Þór Sverrisson | 29 166 |

2) Till bolag där styrelseledamot under perioden 2005-08-15--2005-11-30 har ägarintressen, har följande utbetalats:

Franco Fedeli, Sharon AB SEK 160 000.

Inga andra avtal finns mellan styrelseledamot eller Bolaget.

Under perioden 2005-01-01--2005-11-30 har ersättningar till verkställande direktörer utbetalats enligt nedan:

Ulf Mazur: SEK 750 000

Anders Holst: SEK 750 000

Fredrik Skanselid: SEK 1 428 603.

Under perioden 2005-01-01--2005-11-30 har pensionsinbetalningar till verkställande direktörer utbetalats enligt nedan:

Ulf Mazur: SEK -

Anders Holst: SEK -

Fredrik Skanselid: SEK 220 000.

Förutom anställningsavtal finns idag inga avtal mellan Bolaget eller dess dotterbolag och styrelseledamot eller ledande befattningshavare.

## Revisionsarvode

Revisionsarvode till Öhrlings PricewaterhouseCoopers fram till 2004-12-31 framgår av noterna under avsnittet Årsräkenskaper på sidan 43. Under perioden 2005-01-01--2005-11-30 har revisionsarvoden uppgående till SEK 448 405 utbetalats till revisionsfirman Öhrlings PricewaterhouseCoopers.

## Övriga transaktioner med närstående

Ingen av styrelseledamöterna, ledande befattningshavare eller revisorer i FlyMe har eller har haft någon direkt eller indirekt delaktighet i några affärstransaktioner som är ovanliga till sin karaktär eller sina avtalsvillkor. Bolagets revisorer har ej heller varit delaktiga i några transaktioner enligt ovan. Bolaget har inte heller lämnat lån, ställt garantier eller ingått borgensförbindelser till eller till förmån för någon av styrelseledamöterna, de ledande befattningshavarna eller revisorerna i Bolaget. Det finns inga intressekonflikter mellan privata intressen och Bolagets intressen inom förvaltnings-, lednings- och kontrollorgan eller hos andra personer i ledande befattningar.

## Huvudsaklig verksamhet och huvudsakliga marknader

FlyMe är ett Göteborgsbaserat lågprisflygbolag. Med Landvetter som bas erbjuder FlyMe, från och med den 30 mars 2006, direktflyg till och från tolv europeiska storstäder och semesterorter. Därtill flyger FlyMe sedan den 1 mars 2004, med Stockholm/Arlanda som bas, till och från Göteborg, Malmö och Helsingfors. Sedan februari 2005 trafikeras även Stockholm/Arlanda – Östersund.

Under 2005 trafikerades linjerna Stockholm – Ängelholm/Helsingborg och Sundsvall under en period. FlyMe har även under sommarmånaderna 2004 och 2005 i egen regi trafikerat linjen Göteborg – Nice och under 2004 trafikerades även linjen Göteborg – Palma i egen regi.

FlyMe's strävan är att ha en bra tidtabell och ombokningsbara flygbiljetter till lägre pris än vad resenärerna är vana vid.

För att komplettera reguljärtrafiken har FlyMe under helger och under sommarmånaderna erbjudit chartermarknaden flygstolar i form av så kallad charter. Under sommarmånaderna 2005 utfördes flygningar enligt ett omfattande kontrakt med Tunis Air. FlyMe har även flugit seriecharter för ett flertal av marknadens stora charterarrangörer. Utöver dessa har en mängd så kallade ad hoc-charter utförts.

## Fördelning av intäkter på linjetrafik och charter

Bolagets verksamhet utgår från Sverige och utgörs av de två tjänstekategorierna linjetrafik samt charteruthyrning till framförallt resebyråer. Fördelningen mellan de båda tjänstekategorierna visas i nedanstående tabell.

| MSEK            | 2005        |      | 2005        |      | 2004        |      | 2004        |      |
|-----------------|-------------|------|-------------|------|-------------|------|-------------|------|
|                 | Jan - Sept. | %    | Mars - Sept | %    | Mars - Sept | %    | Mars - Dec. | %    |
| Linjetrafik     | 212,7       | 70%  | 161,5       | 66%  | 93,0        | 80%  | 169,2       | 85%  |
| Charter         | 87,2        | 29%  | 81,5        | 33%  | 21,0        | 18%  | 26,8        | 13%  |
| Övriga intäkter | 3,9         | 1%   | 3,1         | 1%   | 2,9         | 2%   | 4,2         | 2%   |
| Summa intäkter  | 303,8       | 100% | 246,0       | 100% | 116,8       | 100% | 200,2       | 100% |

\* Den 1 mars år 2004 startade flygverksamheten.

## Pensionsavsättningar

Bolaget inbetalar löpande avgifter till pensionsinstitut för täckande av pensionsförpliktelser till Bolagets anställda vilket innebär att andra avsättningar för pensioner ej är erforderliga. Pensionsavsättningar uppgår därför till noll (0) kronor.

# Skattefrågor

*Nedanstående sammanfattning av vissa svenska skattefrågor är baserad på nu gällande och beslutad lagstiftning. Sammanfattningen är endast avsedd som allmän information för innehavare av aktier och teckningsrätter som är obegränsat skattskyldiga i Sverige om inte annat anges. Den är inte avsedd att uttömmande behandla alla skattekonsekvenser som kan uppkomma med anledning av inbjudan till teckning av aktier i FlyMe. Redogörelsen avser inte situationer där värdepapper innehas som lagertillgång i näringsverksamhet eller av handelsbolag. Vidare behandlas inte de särskilda regler som kan bli tillämpliga på innehav i bolag som har varit fåmansföretag. Inte heller behandlas de särskilda lättnadsregler som i vissa fall är tillämpliga på utdelningar och kapitalvinster på aktier i bolag som tidigare varit onoterade. Skattesituationen för en innehavare av aktier eller teckningsrätter är beroende av omständigheterna i det enskilda fallet och särskilda skattekonsekvenser, vilka inte är beskrivna nedan, kan uppkomma. Varje innehavare av aktier eller teckningsrätter bör inhämta råd från skatterådgivare för information om de speciella skattekonsekvenser som inbjudan kan medföra för dennes del.*

## Beskattning vid avyttring av aktier

### Fysiska personer

Kapitalvinst vid försäljning av aktier i FlyMe tas normalt upp till beskattning i inkomstslaget kapital. Skattesatsen är 30 %. Kapitalvinst respektive kapitalförlust beräknas som skillnaden mellan försäljningsersättningen, efter avdrag för försäljningsutgifter, och omkostnadsbeloppet. Omkostnadsbeloppet för samtliga aktier av samma slag och sort sammanläggs och beräknas gemensamt med tillämpning av genomsnittsmetoden. Det innebär att det genomsnittliga omkostnadsbeloppet på innehavda aktier normalt påverkas om teckningsrätter utnyttjas för att förvärva ytterligare aktier av samma slag och sort. Betalda och tecknade aktier (BTA) anser därvid inte vara av samma slag och sort som de befintliga aktierna i FlyMe förrän beslut om nyemission registrerats. Vid försäljning av aktier i FlyMe får alternativt schablonregeln användas. Denna regel innebär att omkostnadsbeloppet får beräknas till 20 % av försäljningsersättningen efter avdrag för försäljningsutgifter. Kapitalförlust vid försäljning av aktier i FlyMe är avdragsgill.

Sådan förlust kan kvittas i sin helhet mot kapitalvinster under samma år på aktier. Kvittning kan även ske fullt ut mot kapitalvinster på andra marknadsnoterade delägarätter utom andelar i investeringsfonder som innehåller endast svenska fordringsrätter (svenska räntefonder). Överskjutande förlust är avdragsgill med 70 %. Uppkommer underskott i inkomstslaget kapital medges reduktion från skatten på inkomst av tjänst och näringsverksamhet samt fastighetskatt. Sådan skattereduktion medges med 30 % för underskott som inte överstiger SEK 100 000 och med 21 % för resterande underskott. Underskottet kan inte sparas till ett senare beskattningsår.

### Aktiebolag

Hos aktiebolag beskattas kapitalvinster på aktier och teckningsrätter normalt i inkomstslaget näringsverksamhet. Skattesatsen är 28 %. Beräkning av kapitalvinst respektive kapitalförlust sker på samma sätt som för fysiska personer enligt vad som angivits ovan. Avdragsgill kapitalförlust på aktier får kvittas endast mot skattepliktiga kapitalvinster på aktier och andra delägarätter. I vissa fall kan sådana kapitalförluster dras av mot kapitalvinster på delägarätter inom en bolagsgrupp om koncembidragsrätt föreligger mellan bolagen. Kvarstående kapitalförlust får kvittas mot motsvarande kapitalvinster under senare år. För aktiebolag är kapitalvinster och kapitalförluster på så kallade näringsbetingade andelar, under vissa förutsättningar, skattefria respektive inte avdragsgilla. Detsamma gäller för vissa näringsbetingade aktiebaserade delägarätter. Teckningsrätter kan under vissa förutsättningar räknas till dessa. Särskilda regler gäller för aktier som upphör att vara näringsbetingade. <sup>(1)</sup>

### Utnyttjande av erhållna teckningsrätter

När teckningsrätter utnyttjas för teckning av nya aktier utlöses inte beskattning. Omkostnadsbeloppet för en nytecknad aktie utgörs av emissionskursen. Vid avyttring av aktier förvärvade genom utnyttjande av teckningsrätter skall aktieägarens omkostnadsbelopp för samtliga aktier av samma slag och sort sammanläggas och beräknas gemensamt med tillämpning av genomsnittsmetoden.

<sup>1)</sup> Marknadsnoterade aktier är näringsbetingade om det sammanlagda röstetalet för ägarföretagets samtliga andelar motsvarar 10 % eller mer av röstetalet för samtliga aktier i företaget eller om innehavet betingas av rörelse som bedrivs av ägarföretaget eller annat, på visst sätt definierat, närstående företag. För marknadsnoterade aktier gäller vidare ett krav om att de skall ha varit näringsbetingade hos säljaren i minst ett år före avyttringen. Vid prövningen av om detta villkor är uppfyllt anses en senare förvärvad aktie ha avyttrats före en tidigare förvärvad aktie av samma slag och sort. Teckningsrätter är näringsbetingade om de underliggande aktierna som berättigade till teckningsrätterna är näringsbetingade. För att kapitalvinst vid avyttring av teckningsrätter skall vara skattefri krävs vidare att aktierna som berättigade till teckningsrätterna förvärvats minst ett år före avyttring.

# Skattefrågor, fortsättning

## Avyttring av erhållna teckningsrätter

Aktieägare som inte önskar utnyttja sin företrädesrätt att delta i nyemissionen kan sälja sina teckningsrätter. Skattepliktig kapitalvinst skall då normalt beräknas. Varje teckningsrätt som erhållits på grund av aktieinnehav anses vara anskaffad för noll (0) kronor. Schablonregeln får inte användas. Hela försäljningsersättningen efter avdrag för utgifter för avyttring skall således normalt tas upp till beskattning. Anskaffningsutgiften för de ursprungliga aktierna påverkas inte.

## Förvärvade teckningsrätter

För den som köper eller på annat sätt förvärvar teckningsrätter utgör vederlaget anskaffningsutgift för dessa. Om förvärvade teckningsrätter utnyttjas för teckning av aktier sker ingen beskattning. Teckningsrätternas omkostnadsbelopp skall medräknas vid beräkning av aktiernas omkostnadsbelopp. Vid avyttring av teckningsrätter utlöses kapitalvinstbeskattning. Omkostnadsbeloppet för teckningsrätter beräknas enligt genomsnittsmetoden. Schablonregeln får användas för marknadsnoterade teckningsrätter förvärvade på nu angivet sätt.

## Förfall av teckningsrätter

Om teckningsrätter förfaller på grund av att tiden för utnyttjande har gått ut anses de avyttrade för noll (0) kronor. En kapitalförlust motsvarande omkostnadsbeloppet uppkommer då.

## Beskattning av utdelning

För fysiska personer beskattas utdelning normalt med 30 % skatt i inkomstslaget kapital. För fysiska personer innehålls skatten såsom preliminärskatt av VPC eller – om aktierna är förvaltarregistrerade – av förvaltaren. För aktiebolag beskattas utdelning i inkomstslaget näringsverksamhet med 28 % skatt. Utdelning på så kallade näringsbetingade aktier är skattefri för aktiebolag under vissa förutsättningar. För vissa juridiska personer gäller särskilda regler.

## Förmögenhetsbeskattning

Aktierna i FlyMe är noterade på Nya Marknaden. Aktier noterade på Nya Marknaden är befriade från förmögenhetsbeskattning.

## Arvs- och gåvobeskattning

Den 1 januari år 2005 med retroaktiv verkan fr om den 17 december år 2004 avskaffades arvs- och gåvobeskattning i Sverige.

## Aktieägare som är begränsat skattskyldiga

För aktieägare utan skatterättslig hemvist i Sverige som erhåller utdelning från ett svenskt aktiebolag innehålls normalt kupongskatt. Särskilda regler gäller dock för utdelning på näringsbetingade aktier. Skattesatsen är 30 %. Denna skattesats är dock i allmänhet reducerad genom skatteavtal som Sverige ingått med andra länder för undvikande av dubbelbeskattning. Kupongskatten innehålls av VPC vid utdelningstillfället. Om aktierna är förvaltarregistrerade svarar förvaltaren för skatteavdraget. Aktieägare och innehavare av teckningsrätter som är begränsat skattskyldiga i Sverige och som inte bedriver verksamhet från fast driftsställe i Sverige beskattas normalt inte i Sverige för kapitalvinster vid avyttring av aktier eller teckningsrätter. Aktieägare respektive innehavare av teckningsrätter kan dock bli föremål för beskattning i sin hemviststat. Enligt en särskild regel kan fysiska personer som är begränsat skattskyldiga i Sverige bli föremål för kapitalvinstbeskattning vid avyttring av bland annat svenska aktier om de vid något tillfälle under det kalenderår då avyttringen skett eller under de föregående tio kalenderåren varit bosatta eller stadigvarande vistats i Sverige. Det är oklart om denna regel även kan komma att tillämpas på teckningsrätter. Tillämpligheten av regeln är dock i flera fall begränsad genom skatteavtal.





# Finansiell översikt

Då FlyMe's nuvarande verksamhet påbörjades i mars år 2004 har sedvanlig analys med utgångspunkt i helårssiffror utelämnats i föreliggande prospekt. Istället följer en översikt där varje kvartal (Q1 – Q3) under 2005 redovisas var för sig, avseende resultat och nyckeltal. För det fall att helårssiffror efterfrågas

hänvisas till avsnitten Fem år i sammandrag samt Årsräkenskaper. Härvid bör betonas att dessa siffror innehåller uppgifter som ej är direkt jämförbara, då Bolaget före november 2003 bedrev en helt annan verksamhet än idag.

## Koncernresultaträkningar i sammandrag

| MSEK                                  | Q3 2005<br>juli - sept. | Q2 2005<br>april - juni | Q1 2005<br>jan - mars | 2004          |
|---------------------------------------|-------------------------|-------------------------|-----------------------|---------------|
| Nettoomsättning                       | 111,0                   | 102,0                   | 90,8                  | 200,2         |
| Operationella flygkostnader           | -117,5                  | -116,7                  | -97,6                 | -267,0        |
| Övriga personalkostnader              | -8,8                    | -7,6                    | -7,2                  | -22,5         |
| Marknadsföring                        | -2,8                    | -5,9                    | -2,8                  | -21,3         |
| Övriga kostnader                      | -7,7                    | -8,2                    | -6,4                  | -22,9         |
| Avskrivningar                         | -0,8                    | -1,1                    | -1,1                  | -3,2          |
| <b>Rörelseresultat</b>                | <b>-26,5</b>            | <b>-37,5</b>            | <b>-24,3</b>          | <b>-136,7</b> |
| Finansiellt netto                     | 0,9                     | 1,6                     | 0,0                   | 0,1           |
| <b>Periodens resultat före skatt</b>  | <b>-25,6</b>            | <b>-35,9</b>            | <b>-24,3</b>          | <b>-136,6</b> |
| Skatt                                 | 0,1                     | 0,5                     | 0,4                   | 0,5           |
| <b>Periodens resultat efter skatt</b> | <b>-25,5</b>            | <b>-35,4</b>            | <b>-23,9</b>          | <b>-136,1</b> |

## Nyckeltal i sammandrag

|                   | Q3 2005<br>juli - sept. | Q2 2005<br>april - juni | Q1 2005<br>jan - mars | 2004<br>mars- dec. |
|-------------------|-------------------------|-------------------------|-----------------------|--------------------|
| ASK (miljoner)    | 78,4                    | 125,3                   | 110,8                 | 294,9              |
| RPK (miljoner)    | 44,1                    | 68,1                    | 65,1                  | 157,9              |
| Kabinfaktor %     | 56,2                    | 54,4                    | 58,7                  | 53,5               |
| Antal passagerare | 79 256                  | 137 430                 | 131 205               | 305 317            |

## Förklaring nyckeltal

ASK (Available Seat Kilometer) = Tillgänglig passagerarkapacitet uttryckt i "sättes-kilometer"

RPK (Revenue Passengers Kilometer) = Såld passagerarkapacitet uttryckt i "sättes-kilometer"

Kabinfaktor (Sålda "sättes-kilometer"/tillgängliga "sättes-kilometer") = RPK/ASK

## Känslighetsanalys

Tabellen nedan är baserad på FlyMe's prognoser för linjeverksamheten under 2006 och visar påverkan på helårsresultatet utifrån förändringar i kabinfaktorn (vid en bibehållen yield/genomsnittligt biljettpris) respektive förändringar i yield (vid en bibehållen kabinfaktor).

| Variabel  | Förändring<br>%-enheter<br>samt SEK | Påverkan på<br>resultatet 2006<br>MSEK |
|---|-------------------------------------|--|
| <b>Kabinfaktor</b>  | +/- 1 %                             | +/- 10,6                               |
| Förändring av kabinfaktorn i %-enheter och ej i procentuell förändring. | +/- 5 %                             | +/- 53,0                               |
|   | +/- 10 %                            | +/- 105,9                              |
| <b>Yield</b>  | +/- 10 SEK                          | +/- 12,3                               |
|   | +/- 50 SEK                          | +/- 61,3                               |
|   | +/- 100 SEK                         | +/- 122,5                              |

Tabellen nedan är baserad på FlyMe's prognoser för linjeverksamheten under 2006 och visar påverkan på helårsresultatet utifrån procentuella förändringar i bränslepriset.

| Variabel           | Förändring<br>% | Påverkan på<br>resultatet 2006<br>MSEK |
|--------------------|-----------------|--|
| <b>Bränslepris</b> | +/- 1%          | +/- 2,0                                |
|                    | +/- 5%          | +/- 10                                 |
|                    | +/- 10%         | +/- 20                                 |

## Framtidsutsikter

De av FlyMe trafikerade flyglinjerna uppvisar ett stadigt ökande antal passagerare, vilket är grunden för att nå lönsamhet.

Marknaden för inrikesresande förväntas vara relativt stark under år 2006. FlyMe har idag en god position som möjliggör att Bolaget kan fortsätta ta marknadsandelar i denna ökande marknad.

Med utökningen av antalet frekvenser på befintliga linjer, respektive introduktionen av tolv nya europeiska direktdestinationer (produktionsstart i mars 2006) från Göteborg/Landvetter har FlyMe idag en god position som möjliggör att Bolaget kan fortsätta att öka antalet passagerare.

Vid avgivandet av detta prospekt har Bolaget registrerat ett stort antal förhandsbokningar och därmed förskottsbetalningar till de nyligen lanserade Europadestinationerna.

I övrigt hänvisas till avsnittet framtidsutsikter i delårsrapporten per 2005-09-30, vilken ingår i föreliggande prospekt (se sid 30).

# Fem år i sammandrag

FlyMe's verksamhet påbörjades i november 2003. Härvid bör betonas att nedan presenterade sammandrag innehåller uppgifter som ej är direkt jämförbara då bolaget före november 2003 bedrev en helt annan verksamhet, samt att IFRS-principer tillämpas fr om år 2004.

## Resultaträkning (MSEK)

|   | 2004          | 2003        | 2002         | 2001         | 2000         |
|---|---------------|-------------|--------------|--------------|--------------|
| Intäkter                                    | 200,2         | -           | 2,2          | 5,1          | 10,1         |
| Rörelsens kostnader                         | -336,9        | -8,1        | -10,1        | -48,4        | -79,1        |
| Rörelseresultat                             | -136,7        | -8,1        | -7,9         | -43,3        | -69,0        |
| Finansnetto exklusive resultatandel i Imsys | 0,1           | 0,1         | 0,4          | 2,0          | 3,6          |
| Resultatandel/hedskrivning i Imsys          | 0,0           | -           | -14,8        | -9,8         | -15,2        |
| Resultat efter finansnetto                  | -136,6        | -8,0        | -22,3        | -51,1        | -80,6        |
| Skatt                                       | 0,5           | -           | -            | -            | -0,3         |
| <b>Resultat</b>                             | <b>-136,1</b> | <b>-8,0</b> | <b>-22,3</b> | <b>-51,1</b> | <b>-80,9</b> |

## Balansräkning (MSEK)

|  |              |             |            |             |             |
|--|--------------|-------------|------------|-------------|-------------|
| <b>Tecknat ej inbetalt kapital</b>           | <b>84,8</b>  | <b>16,7</b> | -          | -           | -           |
| Finansiella anläggningstillgångar            | 9,5          | 5,1         | -          | 14,3        | 24,0        |
| Immateriella anläggningstillgångar           | 8,9          | 7,8         | -          | -           | -           |
| Materiella anläggningstillgångar             | 3,4          | 1,3         | -          | 0,3         | 3,6         |
| <b>Summa anläggningstillgångar</b>           | <b>21,9</b>  | <b>14,2</b> | -          | <b>14,6</b> | <b>27,6</b> |
| Kortfristiga fordringar                      | 10,7         | 3,9         | -          | 0,6         | 4,9         |
| Kundfordringar                               | 9,1          | -           | -          | -           | 0,7         |
| Likvida medel                                | 60,7         | 29,8        | 4,8        | 19,1        | 56,6        |
| <b>Summa omsättningstillgångar</b>           | <b>80,5</b>  | <b>33,7</b> | <b>4,8</b> | <b>19,7</b> | <b>62,2</b> |
| <b>Summa tillgångar</b>                      | <b>187,2</b> | <b>64,6</b> | <b>4,8</b> | <b>34,3</b> | <b>89,8</b> |
| Ingående eget kapital                        | 58,4         | 3,1         | 25,4       | 76,5        | 128,7       |
| Nyemission/Konvertering                      | 181,4        | 63,3        | -          | -           | 28,7        |
| Årets resultat                               | -136,1       | -8,0        | -22,3      | -51,1       | -80,9       |
| Utgående eget kapital                        | 103,7        | 58,4        | 3,1        | 25,4        | 76,5        |
| <b>Långfristiga skulder</b>                  |              |             |            |             |             |
| Leasingskuld                                 | 1,1          | -           | -          | -           | -           |
| Uppskjuten skatteskuld                       | 2,5          | -           | -          | -           | -           |
| <b>Kortfristiga skulder</b>                  |              |             |            |             |             |
| Leverantörsskulder                           | 32,1         | 0,7         | 0,1        | 1,0         | 5,0         |
| Skatteskuld                                  | 0,0          | -           | -          | -           | -           |
| Upplupna kostnader och förutbetalda intäkter | 43,1         | 2,0         | 1,5        | 7,4         | 7,4         |
| Övriga skulder                               | 4,7          | 3,5         | 0,1        | 0,5         | 0,9         |
| <b>Summa kortfristiga skulder</b>            | <b>79,9</b>  | <b>6,2</b>  | <b>1,7</b> | <b>8,9</b>  | <b>13,3</b> |
| <b>Summa eget kapital och skulder</b>        | <b>187,2</b> | <b>64,6</b> | <b>4,8</b> | <b>34,3</b> | <b>89,8</b> |

## Kassaflödesanalys (MSEK)

|   |               |              |              |              |              |
|---|---------------|--------------|--------------|--------------|--------------|
| Resultat efter skatt  | -136,1        | -8,0         | -22,3        | -51,1        | -80,9        |
| Justeringar för poster som inte ingår i kassaflödet, mm                           | 3,8           | -            | 15,0         | 12,5         | 17,4         |
| <b>Kassaflöde från den löpande verksamheten före förändring av rörelsekapital</b> | <b>-132,3</b> | <b>-8,0</b>  | <b>-7,3</b>  | <b>-38,6</b> | <b>-63,5</b> |
| Kassaflöde från förändringar i rörelsekapital                                     | 37,7          | -5,1         | -6,5         | 0,5          | 1,4          |
| <b>Kassaflöde från den löpande verksamheten</b>                                   | <b>-94,6</b>  | <b>-13,1</b> | <b>-13,8</b> | <b>-38,1</b> | <b>-62,1</b> |
| <b>Investeringsverksamheten</b>   |               |              |              |              |              |
| Förvärv av finansiella anläggningstillgångar                                      | -             | -            | -0,5         | -            | -28,5        |
| Förvärv av materiella anläggningstillgångar                                       | -3,6          | -1,1         | -            | 0,6          | -0,8         |
| Förvärv av dotterbolags likvida medel   | -             | 0,4          | -            | -            | -            |
| <b>Kassaflöde från investeringsverksamheten</b>                                   | <b>-3,6</b>   | <b>-0,7</b>  | <b>-0,5</b>  | <b>0,6</b>   | <b>-29,3</b> |
| <b>Finansieringsverksamheten</b>  |               |              |              |              |              |
| Nyemissioner  | 128,0         | 38,7         | -            | -            | 28,7         |
| Erhållet leasinglån   | 1,1           | -            | -            | -            | -            |
| <b>Kassaflöde från finansieringsverksamheten</b>                                  | <b>129,1</b>  | <b>38,7</b>  | <b>-</b>     | <b>-</b>     | <b>28,7</b>  |
| <b>Årets kassaflöde</b>   | <b>30,9</b>   | <b>24,9</b>  | <b>-14,3</b> | <b>-37,5</b> | <b>-62,7</b> |

# Nyckeltal

| <b>Resultaträkning i sammandrag (MSEK)</b>       | <b>2004</b>  | <b>2003</b> | <b>2002</b> | <b>2001</b> | <b>2000</b> |
|--|--------------|-------------|-------------|-------------|-------------|
| Omsättning                                       | 200,2        | -           | 2,2         | 5,1         | 10,1        |
| Rörelseresultat                                  | -136,7       | -8,1        | -7,9        | -43,3       | -69,0       |
| Resultat efter finansnetto                       | -136,6       | -8,0        | -22,3       | -51,1       | -80,6       |
| Extraordinära poster                             | -            | -           | -           | -           | -           |
| <b>Balansräkning i sammandrag (MSEK)</b>         |              |             |             |             |             |
| Tecknat ej inbetalt kapital                      | 84,8         | 16,7        | -           | -           | -           |
| Summa anläggningstillgångar                      | 21,9         | 14,2        | -           | 14,6        | 27,6        |
| Summa omsättningstillgångar                      | 80,5         | 33,7        | 4,8         | 19,7        | 62,2        |
| <b>Summa tillgångar</b>                          | <b>187,2</b> | <b>64,6</b> | <b>4,8</b>  | <b>34,3</b> | <b>89,8</b> |
| Eget kapital                                     | 103,7        | 58,4        | 3,1         | 25,4        | 76,5        |
| Långfristiga skulder                             | 3,6          | -           | -           | -           | -           |
| Kortfristiga skulder                             | 79,9         | 6,2         | 1,7         | 8,9         | 13,3        |
| <b>Summa eget kapital och skulder</b>            | <b>187,2</b> | <b>64,6</b> | <b>4,8</b>  | <b>34,3</b> | <b>89,8</b> |
| <b>Nyckeltal</b>                                 |              |             |             |             |             |
| Rörelsemarginal, %                               | neg          | neg.        | neg.        | neg.        | neg.        |
| Nettomarginal, %                                 | neg          | neg.        | neg.        | neg.        | neg.        |
| Räntebärande skulder, MSEK                       | -            | -           | -           | -           | -           |
| Eget kapital, MSEK                               | 103,7        | 58,4        | 3,1         | 25,4        | 76,5        |
| Sysselsatt kapital, MSEK                         | 103,7        | 58,4        | 3,1         | 25,4        | 76,5        |
| Soliditet, %                                     | 56           | 90          | 65          | 74          | 85          |
| Andel riskbärande kapital, %                     | 57           | 90          | 65          | 74          | 85          |
| Skuldsättningsgrad                               | -            | -           | -           | -           | -           |
| Räntetäckningsgrad                               | -            | -           | -           | -           | -           |
| Räntabilitet på genomsnittligt eget kapital, %   | neg.         | neg.        | neg.        | neg.        | neg.        |
| Räntabilitet på genomsnittligt totalt kapital, % | neg.         | neg.        | neg.        | neg.        | neg.        |
| Investeringar i anläggningstillgångar, MSEK      | 3,6          | 1,1         | -           | -           | 0,8         |
| Finansiella investeringar, MSEK                  | -            | -           | -           | -           | 28,5        |
| Resultat per aktie                               | neg.         | neg.        | neg.        | neg.        | neg.        |
| Antal anställda                                  | 91           | 3           | 8           | 22          | 46          |

## Definitioner

### Marginaler

Rörelsemarginal  
Rörelseresultat i % av omsättning.

### Nettomarginal

Nettoresultat i % av omsättning.

### Lönsamhet

Avkastning på totalt kapital  
Nettoresultat i % av balansomslutning.

### Avkastning på sysselsatt kapital

Nettoresultat i % av sysselsatt kapital.

### Soliditet

Eget kapital i % av balansomslutning.

### Sysselsatt kapital

Balansomslutning minskad med icke räntebärande skulder inklusive uppskjutna skatteskulder i obeskattade reserver.

### Andel riskbärande kapital

Eget kapital plus minoritetsintresse och uppskjuten skatteskuld i % av balansomslutning.

### Skuldsättningsgrad

Räntebärande skulder i relation till eget kapital.

### Investeringar

Totala investeringar inom kategorin under året.

### Övrigt

#### Resultat per aktie

Nettoresultat dividerat med genomsnittligt antal utestående aktier.

#### Antal anställda

Genomsnittligt antal anställda.

# Delårsrapport januari - september 2005

## Finansiell information och väsentliga händelser för tredje kvartalet år 2005

- Koncernens nettoomsättning för delårsperioden januari till september 2005 uppgick till MSEK 303,8 (114,9), varav 111,0 (55,1) avser tredje kvartalet.
- Resultatet för delårsperioden januari till september uppgick till MSEK -84,8 (-97,3), varav -25,5 (-28,7) avser tredje kvartalet.
- Resultatet per aktie för delårsperioden januari till september uppgick till SEK -0,10 varav SEK -0,03 för rapportperioden.
- Under perioden januari till september transporterade FlyMe 347 891 passagerare, varav 79 256 avsåg tredje kvartalet. Ökningen av antalet passagerare under tredje kvartalet uppgick till drygt 20 % jämfört med föregående år.
- Uthyringsavtalet (ACMI) med Tunis Air har under perioden bidragit med en bruttointäkt om MSEK 42,3. Övrig charterförsäljning uppgår till MSEK 44,9 varför bruttointäkter från verksamhet utöver ordinarie linjetrafik hittills under året uppgått till MSEK 87,2 (21,0).
- På extra bolagsstämma den 15 augusti år 2005 bytte aktieägarna ut den sittande styrelsen och valde därefter en ny styrelse som genast påbörjade ett förändringsarbete i Bolaget med betoning på åtgärder för ökad volym och förbättrat kapacitetsutnyttjande.
- Den nya styrelsen och den verkställande direktören bedömer, till skillnad från den tidigare styrelsen, att resultatet för andra halvåret 2005 kommer att vara något sämre än första halvåret 2005, som visade ett halvårsresultat om cirka minus MSEK 60.

## Väsentliga händelser efter rapportperiodens utgång

- FlyMe utökar med tolv nya direktdestinationer från Göteborg till Europa med produktionsstart i mars 2006.
- I oktober transporterade FlyMe 52 135 passagerare, en ökning med 23,2% jämfört med oktober förra året.
- Kabinfaktor ökade i oktober i år jämfört med oktober förra året från 53,5% till 63,3%.
- Den 14 november år 2005 tackar, förutsatt av bolagsstämmobeslut, den inom flygbranschen mycket erfarna Jóhannes Kristinsson, ja till ett styrelseledamotskap i FlyMe.
- För att finansiera Bolagets expensionsplan och öka kapitalmässig säkerhetsmarginal i Bolaget har styrelsen beslutat föreslå aktieägarna att genomföra en företrädesemission till aktieägarna om maximalt MSEK 271, varav hittills garanterats för MSEK 126,5. Se villkor för emissionen i separat kungörelse den 14 november år 2005 samt pressmeddelande den 10 november år 2005.

## VD kommenterar kvartalsrapporten

Fredrik Skanselid: "Även kvartal tre kännetecknades av hårdnande konkurrens på inrikesmarknaden. Stigande kostnader för bränsle och hög dollarkurs har påverkat resultatet negativt. Under kvartal tre kan en del av Bolagets omsättning härledas till AMCI-avtalet med Tunis Air.

Vår affärsmodell har inneburit att vi har en kärna av egen flygkapacitet som under normalsäsong kompletterats med extern kapacitet inhyrd per timme. Detta ger möjlighet att flyga maximalt i rusningstrafik. På grund av den rådande konkurrensen har det nuvarande linjenätet inte varit tillräckligt för att nå lönsamhet med befintliga destinationer.

FlyMe har under perioden haft stort fokus på charterproduktion. Detta till trots är FlyMe en etablerad aktör på inrikesmarknaden. Under den sista delen av perioden trappades flygverksamheten på inrikesmarknaden upp då höstens och vinterns utökade tidtabell trädde ikraft. I samband med den utökade tidtabellen lanserades en försäljningskampanj som innebar en betydligt ökad försäljning. Efter rapportperiodens utgång har vi sett en ökad kabinfaktor tack vare lyckade försäljningskampanjer.

Under helger och framför allt över sommaren har delar av den egna kapaciteten hyrts ut till andra operatörer. Sålunda har FlyMe hyrt ut två flygplan med besättningar, drygt 60 personer, till Tunis Air under sommarmånaderna. Den produktionen avslutades i slutet av september. Därtill genomförde FlyMe under sommaren ett antal flygningar Göteborg-Nice, en linje som är populär under semestertider. Även den produktionen avslutades i september. FlyMe har även under perioden flugit för flera större charterarrangörer.

Kvartal tre har varit en mycket spännande period för FlyMe. Bolaget har fått en ny ägarstruktur och ny styrelse. Jag kan konstatera att det är stimulerande att den nya ägarkretsen har stor erfarenhet av flygbranschen. Detta ihop med förstärkningen av vår kommersiella avdelning och lyckade annons- och försäljningskampanjer gör att jag ser ljus på framtiden för FlyMe trots betydande förlust för tredje kvartalet år 2005. Vårt mål är nu att vända förlust till lönsamhet genom att utöka vårt linjenät, vårt flygtidsuttag och vår flygplansflotta samt att på sikt minska vår inhyrning av extern kapacitet. Bolagets ägare kommer att säkerställa kapital för denna satsning. Vi kommer därmed att vara rustade för att delta i den konsolidering som pågår på den europeiska flygmarknaden."

# Delårsrapport januari - september 2005

## Affärskoncept

### Inrikes

FlyMe's affärskoncept för inrikestrafiken bygger på en modern lågkostnadsstruktur där man med en effektiv flygoperation flyger på de mest trafikerade inrikesrutterna, företrädesvis under rusningstrafik. De primära kunderna är personer som reser ofta och som tidigare varit vana att betala ett högt biljettpreis. För dessa kunder erbjuder FlyMe ett attraktivt biljettpreis, ombokningsbara biljetter och hög tillgänglighet. Affärsmodellen möjliggörs av att FlyMe's egen effektiva flygoperation kompletteras med inhyrd kapacitet som enbart opererar under rusningstrafik. Idag disponerar FlyMe fyra egna leasade Boeing 737-300 och har under högtrafik tillgång till ytterligare flygplan.

### Charter

Med syftet att försöka utnyttja den egna flygplansflottan jämnt över året har FlyMe framför allt under helger och över sommaren producerat chartertrafik för andras räkning.

### Utrikes

FlyMe har den 10 november år 2005 lanserat 12 nya Europadestinationer med direktflyg från Göteborg. Tidigare har Västsvenskar oftast fått vända sig till Stockholm, Köpenhamn eller Oslo för att försöka finna direktlågprisflyg till de Europadestinationer som lanserats. FlyMe tror att det finns ett mycket stort intresse från invånarna i Västsverige och Göteborg att med lågprisflyg direkt kunna resa till de utvalda destinationerna. FlyMe planerar att successivt ytterligare utöka linjenätet till destinationer såväl inrikes som i Norden och övriga Europa.

### Verksamheten

FlyMe har under delårsperioden januari till september transporterat 347 891 (167 392) resenärer. Merparten av alla biljetter bokas och betalas via FlyMe's hemsida. För att underlätta för företag och resebyråer finns FlyMe också tillgängligt via det globala bokningssystemet Amadeus.

Under perioden har FlyMe i tillägg till ordinarie linjeverksamhet genomfört charterflygningar i stor omfattning. Under perioden juni-september flög FlyMe charter, så kallat AMCI, med två flygplan samt drygt 60 personer baserade i Tunisien. Det ekonomiska utfallet av Tunisienoperationen har legat i linje med Bolagets förväntningar och inneburit en positiv inkomstkälla under inrikestrafikens lågsäsong. Tunisienoperationen avslutades den 26 september och då trädde den utökade tidtabellen för inrikestrafiken i kraft.

Verksamheten har ännu ej kommit i position att kunna alstra kvartalsvinster under år 2005. De bakomliggande faktorerna som orsakat detta härrör framförallt från att FlyMe ännu inte uppnått tillräckligt storlek och ej heller utnyttjat befintlig kapacitet tillräckligt mycket. Ett antal åtgärder har vidtagits som beräknas ge positivt utslag på resultatet under andra hälften av år 2006.

## Marknad och försäljning

Johannes Georgsson med 30 år i flygbranschen har sedan mitten av september år 2005 verkat som kommersiell direktör för FlyMe. Inledningsvis som konsult, men nu heltidsanställd som kommersiell direktör och vice verkställande direktör.

Johannes Georgsson kommer att leda FlyMe's kommersiella verksamhet och har tidigare framgångsrikt arbetat på SAS, grundat det isländska lågprisflygbolaget Iceland Express och senast varit anställd av det isländska investmentbolaget Fons Eignarhaldsfélag hf där han arbetat med sammanslagningen av danska Maersk Air och Sterling.

Efter den kommersiella avdelningens analys av möjligheterna för resenärer i Västsverige och Göteborg att resa direkt till intressanta destinationer i Europa har FlyMe beslutat att lansera tolv nya destinationer från Landvetter flygplats som kommer att ge Västsvenskarna och Göteborgarna en helt ny möjlighet att till ett rimligt pris transportera sig direkt till intressanta destinationer i Europa.

Konkurrensen på inrikesmarknaden som hårdnade betydligt under andra kvartalet år 2005 har kvarstått under tredje kvartalet, dock översteg de försäljningskampanjer som FlyMe lanserat i slutet av september och efter rapportperiodens utgång Bolagets interna förväntningar.

## Omsättning, kostnader och resultat

Koncernens omsättning under delårsperioden januari till september uppgick till 303,8 miljoner kronor, varav för tredje kvartalet 111,0 miljoner kronor. Koncernens nettoresultat efter skatt för perioden uppgick till -84,8 miljoner kronor, varav för tredje kvartalet -25,5 miljoner kronor. Koncernens kostnader under perioden uppgick till -391,4 miljoner kronor, varav för tredje kvartalet -137,6 miljoner kronor. Resultatet per aktie för perioden uppgick till -0,10 kronor, varav för tredje kvartalet -0,03 kronor. Koncernens kostnader fördelar sig på följande huvudposter under respektive period:

|                          | juli-sept<br>2005 | juli-sept<br>2004 | jan-sept<br>2005 | jan-sept<br>2004 |
|--------------------------|-------------------|-------------------|------------------|------------------|
| Operativa flygkostnader  | -117,5            | -70,8             | -332,1           | -166,7           |
| Övriga personalkostnader | -8,8              | -5,5              | -23,5            | -14,4            |
| Marknadsföring           | -2,8              | -2,0              | -11,4            | -16,4            |
| Övriga kostnader         | -7,7              | -4,5              | -22,0            | -13,3            |
| Avskrivningar            | -0,8              | -1,0              | -2,4             | -2,5             |

*Operativa flygkostnader består främst av: bränslekostnader, start- och landningsavgifter, kostnader för s.k. "handling", rörliga leasingavgifter, kostnader för tekniskt underhåll, undervägsavgifter (kostnader för att nyttja lufrummet), lönekostnader för "flygande personal", samt fasta leasing- och försäkringskostnader.*

## Investeringar

Koncernens investeringar under perioden avser huvudsakligen IT- och kontorsutrustning.

## Finansiering och likviditet

Koncernens likvida medel och kortfristiga placeringar inklusive spärrade medel uppgick per 2005-09-30 till MSEK 60,4.

# Delårsrapport januari - september 2005

Den löpande verksamheten i koncernen exklusive rörelsekapitalförändringar har under perioden genererat ett negativt kassaflöde på -83,1 miljoner kronor. Förändring i rörelsekapitalet och särskilt förskott från kunder har genererat ett positivt kassaflöde på 13,7 miljoner kronor. Det sammantagna kassaflödet från den löpande verksamheten uppgick för delårsperioden till -69,4 miljoner kronor respektive -28,6 miljoner kronor för perioden juli till september.

Inbetalningar, från under 2004 beslutad nyemission, har sammanlagt tillfört koncernen 70,6 miljoner kronor.

Sammantaget har koncernen under perioden haft ett negativt kassaflöde på -0,3 miljoner kronor.

Koncernens Egna Kapital uppgår till 19,5 miljoner kronor. Soliditeten uppgår till 18,2 %.

## Koncernstruktur och personal

Koncernen består av moderbolaget Fly Me Europe AB, ett rörelsedrivande helägt dotterbolag, Fly Me Sweden AB, och två vilande dotterbolag. Antalet tillsvidareanställda i koncernen var vid rapporttillfället 114 personer, varav 61 män.

## Moderbolaget

Moderbolagets nettoresultat under delårsperioden januari till september uppgick till -5,0 miljoner kronor. Moderbolaget har under perioden fakturerat dotterbolaget Fly Me Sweden AB för de kostnader som moderbolaget belastats med avseende administrativa tjänster som tillhandahållits dotterbolaget. Moderbolagets kostnader för delårsperioden januari till september uppgick till -7,3 miljoner kronor. Kostnaderna har främst avsett personalkostnader samt avgångsvederlag. Därutöver har löpande under året redovisats som en belastning i moderbolaget, de avgivna koncernbidrag/aktieägartillskott till dotterbolaget Fly Me Sweden AB med -78,7 miljoner kronor som lämnats i enlighet med lämnad kapitaltäckningsgaranti till dotterbolaget. Under kvartal 4 år 2005 upprättades en kontrollbalansräkning för moderbolaget som uppvisade att det egna kapitalet för moderbolaget i enlighet med aktiebolagslagens trettonde kapitel översteg femtio % av aktiekapitalet. Moderbolaget har även lämnat en garanti för Fly Me Sweden AB:s leasingåtagande över tre år, varav 54 miljoner kronor återstår per sista september, samt ställt ut en kapitaltäckningsgaranti för Fly Me Sweden AB för perioden fram till ordinarie bolagsstämma våren 2006.

Antalet anställda i moderbolaget var vid rapporttillfället 4 personer.

## Skattemässiga förlustavdrag

Akkumulerade förlustavdrag i moderbolaget uppgår per 2004-12-31 till cirka 450 miljoner kronor. Förlustavdragen är inte åsatta något värde i balansräkningen. Värdet av förlustavdragen är beroende på möjligheten att utnyttja dem för att minska framtida skattebelastning. Skattelagstiftningen har härvidlag begränsningsregler. Exempelvis kan större ägarförändringar begränsa och/eller eliminera möjligheten att utnyttja förlustavdrag.

## Framtidsutsikter

FlyMe's etablering på marknaden visar att lågprisflyget är här för att stanna. FlyMe har med hjälp av hög punktlighet och regularitet tagit betydande marknadsandelar på inrikestrafiken i Sverige inklusive Helsingfors. Med en attraktiv prissättning har FlyMe blivit en uppskattad aktör hos flygresenärerna. Bolaget har dock ännu inte lyckats uppnå lönsamhet. För att komma i position att uppnå lönsamhet har Bolaget bland annat vidtagit åtgärder för volymtillväxt såväl genom organisk tillväxt som genom förvärv, tredubbling av utnyttjandegraden av befintlig kapacitet samt ständig utveckling av linjenätet.

I mars 2006 startar FlyMe direktflyg från Göteborg/Landvetter till tolv attraktiva städer i Europa. Den 30 mars år 2006 avgår de första flygresorna till de tolv nya direktdestinationerna i Europa. På destinationslistan finns London, Paris, Amsterdam, Düsseldorf, Prag, Rom, Nice, Malaga, Palma de Mallorca, Alicante, Rhodos och Kreta.

FlyMe har hittills byggt upp ett starkt varumärke samt en väl fungerande flygoperation. Med ett antal kommersiella grepp som för närvarande håller på att implementeras ser Bolaget stora möjligheter att visa svarta kvartalsiffror redan under andra halvåret 2006.

## Aktien och ägarna

Antalet utestående aktier var vid rapporttillfället 906 205 208. Delårsperiodens nyckeltal är dock beräknade på genomsnittliga antalet aktier under perioden januari till september 2005, vilket var 870 241 959 aktier. Utspänningseffekten av optioner att teckna aktier i Bolaget har ej beaktats vid beräkning av nyckeltal då teckningskurserna överstiger aktuell börskurs.

Bolagets B-aktie handlas på Nya Marknaden.

Antal aktieägare den 31 oktober år 2005 var 12 766 stycken.

## De tio största ägarna per den 31 oktober 2005\*:

| Namn                          | Andel av röster % |
|-------------------------------|-------------------|
| Kaupthing Bank Luxembourg SA  | 16,9              |
| Cognition AS                  | 10,1              |
| SEB Private Bank SA           | 7,3               |
| Burdaras HF                   | 5,2               |
| Purpose AB                    | 3,2               |
| Banque Carnegie Luxembourg SA | 2,7               |
| SIS Segaintersettle AG        | 1,5               |
| Finter Bank Zurich            | 1,0               |
| Provobis Holding AB           | 0,9               |
| Clamency AB                   | 0,6               |

\*Källa: VPC

## Kommande rapporttillfällen

- Bokslutskommuniké för verksamhetsåret 2005 kommer offentliggöras den 28 februari år 2006.
- Månadsvisa trafikrapporter lämnas löpande kort efter varje månadsslut.

## Delårsrapport januari - september 2005

| Koncernresultaträkning (MSEK)<br>i sammandrag | juli-sept<br>2005 | juli-sept<br>2004 | jan-sept<br>2005 | jan-sept<br>2004 | jan-dec<br>2004 |
|---|-------------------|-------------------|------------------|------------------|-----------------|
| Omsättning                                    | 111,0             | 55,1              | 303,8            | 114,9            | 200,2           |
| Övriga externa kostnader                      | -112,8            | -68,8             | -329,0           | -174,6           | -280,0          |
| Personalkostnader                             | -23,9             | -14,0             | -60,1            | -36,2            | -53,7           |
| Avskrivningar                                 | -0,8              | -1,0              | -2,4             | -2,5             | -3,2            |
| <b>Rörelseresultat</b>                        | <b>-26,5</b>      | <b>-28,7</b>      | <b>-87,7</b>     | <b>-98,4</b>     | <b>-136,7</b>   |
| Finansiellt netto                             | 0,9               | -0,1              | 2,5              | 0,6              | 0,1             |
| <b>Periodens resultat före skatt</b>          | <b>-25,6</b>      | <b>-28,8</b>      | <b>-85,2</b>     | <b>-97,8</b>     | <b>-136,6</b>   |
| Skatt   | 0,1               | 0,1               | 0,4              | 0,5              | 0,5             |
| <b>Periodens resultat efter skatt</b>         | <b>-25,5</b>      | <b>-28,7</b>      | <b>-84,8</b>     | <b>-97,3</b>     | <b>-136,1</b>   |
| Resultat per aktie                            | -0,03             | -0,11             | -0,10            | -0,38            | -0,66           |

| Koncernbalansräkning (MSEK)<br>i sammandrag | 2005-09-30   | 2004-09-30  | 2004-12-31   |
|---|--------------|-------------|--------------|
| <b>Tecknat men ej inbetalt kapital</b>      | <b>0,0</b>   | <b>0,0</b>  | <b>84,8</b>  |
| <b>Anläggningstillgångar</b>                |              |             |              |
| Inventarier                                 | 2,1          | 3,7         | 3,4          |
| Manualer                                    | 7,3          | 9,0         | 8,9          |
| Övriga immateriella tillgångar              | 0,1          | 0,1         | 0,1          |
| Depositioner                                | 10,9         | 10,3        | 9,5          |
| <b>Omsättningstillgångar</b>                |              |             |              |
| Kortfristiga fordringar                     | 26,1         | 8,0         | 19,8         |
| Kassa, bank                                 | 60,4         | 39,3        | 60,7         |
| <b>Summa tillgångar</b>                     | <b>106,9</b> | <b>70,4</b> | <b>187,2</b> |
| <b>Eget kapital</b>                         | <b>19,5</b>  | <b>27,8</b> | <b>103,7</b> |
| <b>Långfristiga skulder</b>                 |              |             |              |
| Skuld avseende leasade inventarier          | 0,0          | 0,9         | 1,1          |
| Uppskjuten skatteskuld                      | 2,0          | 2,5         | 2,5          |
| <b>Kortfristiga skulder</b>                 |              |             |              |
| Leverantörsskulder                          | 29,1         | 14,5        | 32,1         |
| Övriga icke räntebärande skulder            | 56,3         | 24,7        | 47,8         |
| <b>Summa eget kapital och skulder</b>       | <b>106,9</b> | <b>70,4</b> | <b>187,2</b> |
| <b>Ställda panter</b>                       |              |             |              |
| Leasing av inventarier                      | 0,0          | 1,3         | 1,2          |
| Spärrade bankmedel                          | 10,8         | 13,2        | 14,7         |

| Förändring av eget kapital        | juli-sept<br>2005 | juli-sept<br>2004 | jan-sept<br>2005 | jan-sept<br>2004 | jan-dec<br>2004 |
|-----------------------------------|-------------------|-------------------|------------------|------------------|-----------------|
| <b>Ingående eget kapital</b>      | <b>44,1</b>       | <b>56,5</b>       | <b>103,7</b>     | <b>58,4</b>      | <b>58,4</b>     |
| Registrerade emissioner           | 0,5               | 0,0               | 0,6              | 71,4             | 71,5            |
| Emissionskostnader                | 0,4               | 0,0               | 0,0              | -4,7             | -5,3            |
| Ej registrerad nyemission         | 0,0               | 0,0               | 0,0              | 0,0              | 129,4           |
| Kostnader för pågående nyemission | 0,0               | 0,0               | 0,0              | 0,0              | -14,2           |
| Periodens resultat                | -25,5             | -28,7             | -84,8            | -97,3            | -136,1          |
| <b>Utgående eget kapital</b>      | <b>19,5</b>       | <b>27,8</b>       | <b>19,5</b>      | <b>27,8</b>      | <b>103,7</b>    |

## Delårsrapport januari - september 2005

| Kassaflödesanalys<br>i sammandrag   | juli-sept<br>2005 | juli-sept<br>2004 | jan-sept<br>2005 | jan-sept<br>2004 | jan-dec<br>2004 |
|---|-------------------|-------------------|------------------|------------------|-----------------|
| <b>Den löpande verksamheten</b>   |                   |                   |                  |                  |                 |
| Resultat efter skatt  | -25,5             | -28,7             | -84,8            | -97,3            | -136,1          |
| Justering för poster som inte ingår i kassaflödet, mm                                 | 0,8               | 0,8               | 1,7              | 2,2              | 3,8             |
| <b>Kassaflöde från den löpande verksamheten<br/>före förändring av rörelsekapital</b> | <b>-24,7</b>      | <b>-27,9</b>      | <b>-83,1</b>     | <b>-95,1</b>     | <b>-132,3</b>   |
| Kassaflöde från förändringar i rörelsekapital   | -3,9              | 2,5               | 13,7             | 28,6             | 37,7            |
| <b>Kassaflöde från den löpande verksamheten</b>                                       | <b>-28,6</b>      | <b>-25,4</b>      | <b>-69,4</b>     | <b>-66,5</b>     | <b>-94,6</b>    |
| <b>Investeringsverksamheten</b>   |                   |                   |                  |                  |                 |
| Förvärv av materiella anläggningstillgångar   | 0,0               | -0,1              | -0,4             | -3,3             | -3,6            |
| Lämnade depositioner  | 0,0               | 0,0               | 0,0              | -5,5             | 0,0             |
| <b>Kassaflöde från investeringsverksamheten</b>                                       | <b>0,0</b>        | <b>-0,1</b>       | <b>-0,4</b>      | <b>-8,8</b>      | <b>-3,6</b>     |
| <b>Finansieringsverksamheten</b>  |                   |                   |                  |                  |                 |
| Inbetalning avseende nyemission   | 0,4               | 40,7              | 70,6             | 84               | 129,1           |
| Finansiella skulder   | 0,0               | -0,1              | -1,1             | 0,7              | 0               |
| <b>Kassaflöde från finansieringsverksamheten</b>                                      | <b>0,4</b>        | <b>40,6</b>       | <b>69,5</b>      | <b>84,7</b>      | <b>129,1</b>    |
| <b>Periodens kassaflöde</b>   | <b>-28,2</b>      | <b>15,1</b>       | <b>-0,3</b>      | <b>9,4</b>       | <b>30,9</b>     |
| <b>Likvida medel vid periodens början</b>   | <b>88,6</b>       | <b>24,2</b>       | <b>60,7</b>      | <b>29,8</b>      | <b>29,8</b>     |
| <b>Likvida medel vid periodens slut</b>   | <b>60,4</b>       | <b>39,3</b>       | <b>60,4</b>      | <b>39,3</b>      | <b>60,7</b>     |

| Data per aktie                       | 2005-09-30  | 2004-09-30  | 2005-09-30  | 2004-09-30  | 2004-12-31  |
|--------------------------------------|-------------|-------------|-------------|-------------|-------------|
| Antal aktier (vid periodens utgång)  | 906 205 208 | 258 914 857 | 906 205 208 | 258 914 857 | 258 914 857 |
| Antal aktier (genomsnitt under året) | 906 205 208 | 258 914 857 | 870 241 959 | 258 914 857 | 205 347 743 |
| Aktiekurs, kr                        | 0,11        | 0,4         | 0,11        | 0,4         | 0,2         |
| Eget kapital/aktie, kr               | 0,02        | 0,11        | 0,02        | 0,11        | 0,11        |
| Kurs/justerat eget kapital, ggr      | 5,11        | 3,73        | 4,91        | 3,73        | 1,82        |
| Soliditet %                          | 18,2%       | 40,9%       | 18,2%       | 40,9%       | 55,4%       |

| Nyckeltal         | juli-sept<br>2005 | juli-sept<br>2004 | jan-sept<br>2005 | jan-sept<br>2004 | jan-dec<br>2004 |
|-------------------|-------------------|-------------------|------------------|------------------|-----------------|
| ASK (miljoner)    | 78,4              | 59,5              | 314,5            | 166,0            | 294,9           |
| RPK (miljoner)    | 44,1              | 32,1              | 177,3            | 82,5             | 157,9           |
| Kabinfaktor (%)   | 56,2%             | 53,9%             | 56,4%            | 49,7%            | 53,5%           |
| Antal passagerare | 79 256            | 65 570            | 347 891          | 167 392          | 305 317         |

**Förklaring nyckeltal**

ASK (Available Seat Kilometer) = Tillgänglig passagerarkapacitet uttryckt i "säteskilometer"

RPK (Revenue Passengers Kilometer) = Sald passagerarkapacitet uttryckt i "säteskilometer"

Kabinfaktor (Sålda "sätesskilometer"/tillgängliga "sätesskilometer") = RPK/ASK

**Ny Kommentar till kassaflöde avgiven efter delårsrapport för januari-september år 2005**

Bolagets affärsmodell innebär att intäkter betalas i förskott genom företrädesvis kortköp. Efter Bolagets lansering den 10 november år 2005 av nya utrikesdestinationer har förskottsköp av biljetter ökat på grund av att kunder planerar utrikesresor tidigare än inrikesresor.

**Ändrade redovisningsprinciper enligt IFRS fr o m 2005**

Fr o m 1 januari 2005 upprättar Fly Me Europe AB sin koncernredovisning i enlighet med de av EU godkända International Financial Reporting Standards (IFRS) varvid övergångsreglerna i IFRS "First Time Adaptation of International Financial Reporting Standards" tillämpas.

För FlyMe-koncernen har de nya reglerna ej påverkat det Egna Kapitalet vare sig vid ingången eller utgången av 2004. Inte heller koncernresultaträkningen för år 2004 upprättad enligt dåvarande standards respektive IFRS medför några förändringar, vad gäller storleken på redovisad förlust. Balansposten "Goodwill" har enligt IFRS omrubricerats till "Manualer", varvid även uppskjuten skatt har beaktats. Per första januari 2004 uppgick den nya immateriella balansposten till TSEK 10.636 och den uppskjutna skatteskulden till TSEK 2.978. Avskrivning på "Manualer" görs med 20 % per år, vilket motsvarar avskrivningstakten på Goodwill enligt regler gällande i 2004 års bokslut. Återföring av uppskjuten skatt sker i takt med avskrivningen av manualer. Redovisning av finansiella instrument enligt IAS 32 och IAS 39 har påbörjats fr o m 2005. Denna principförändring har inte inneburit någon påverkan på det Egna Kapitalet per 2005 01 01. Angående övergång till IFRS, se vidare bilaga 1.



# Delårsrapport januari - september 2005

Göteborg den 2005-11-14  
Den verkställande direktören och styrelsen för  
Fly Me Europe AB (publ)

## Granskningsrapport

Vi har översiktligt granskat denna delårsrapport enligt den rekommendation som FAR utfärdat. En översiktlig granskning är väsentligt begränsad jämfört med en revision.

Det har inte framkommit något som tyder på att delårsrapporten inte uppfyller kraven enligt årsredovisningslagen och IAS 34 (delårsrapportering).

*Vi lämnar följande kompletterande upplysning till vårt ovanstående uttalande.*

*Delårsrapporten för moderbolaget och för koncernen är upprättad på basis av antagande om fortsatt drift (going concern). Delårsperiodens förlust uppgår till 84,8 Mkr, varför den av styrelsen till en extra bolagsstämma den 13 december 2005 föreslagna nyemissionen är en nödvändig förutsättning för fortsatt drift. Då en stor del av den kommande emissionen redan är garanterad har vi bedömt förutsättningarna för fortsatt drift som möjliga, varför vårt uttalande ovan avseende delårsrapportens överensstämmelse med kraven i årsredovisningslagen och IAS 34 ej påverkats.*

Göteborg 2005-11-14  
Öhrlings PricewaterhouseCoopers AB  
Lennart Bertheden  
Auktoriserad revisor

# Delårsrapport januari - september 2005

## Redovisningsprinciper m m

Delårsrapporten för koncernen är upprättad enligt IAS 34. Delårsrapportering omfattas dessutom av IFRS 1, "First-time Adoption of International Financial reporting Standards", eftersom rapporten omfattar del av det räkenskapsår som är Bolagets första för vilket finansiella rapporter presenteras enligt International Financial Reporting Standards, IFRS. Denna delårsrapport har upprättats enligt de IFRS-standarder och IFRIC-uttalanden som trätt ikraft vid tidpunkten för delårsrapportens avgivande och vilka godkänts av EG-kommissionen. Då översyn av vissa IAS/IFRS-standarder fortfarande pågår och ytterligare IFRIC-uttalanden kan förväntas under 2005 är nedan beskrivna redovisningsprinciper preliminära och kan komma att ändras.

Delårsrapporten för moderbolaget är upprättad i enlighet med RR 32. Moderbolagets redovisningsprinciper är oförändrade.

Redovisningen i koncernen enligt IFRS presenteras som om koncernen alltid redovisat enligt IFRS vilket innebär att jämförelseårets uppgifter omarbetats till de ändrade principerna. Koncernen har dock valt att utnyttja följande av de frivilliga undantag från denna metod som IFRS 1 tillåter.

- Övergång till IAS 32 och IAS 39 avseende redovisning av finansiella instrument har skett per 2005-01-01. Jämförelseårets uppgifter avseende finansiella instrument presenteras därför enligt tidigare redovisningsprinciper.

Koncernen har till och med år 2004 tillämpat Årsredovisningslagen och Redovisningsrådets rekommendationer. De använda redovisningsprinciperna, vilka är beskrivna i årsredovisningen för år 2004, sammanfaller i stor utsträckning med de principer som kommer att tillämpas under IFRS. Inom vissa områden avviker dock IFRS från tidigare tillämpade principer. Nedan följer en sammanfattning av de ändringar i redovisnings-, värderings- och konsolideringsmetoder som övergången inneburit.

## Finansiella instrument

Med början 2005 redovisas finansiella instrument enligt IAS 32 och IAS 39. Jämförelseårets uppgifter redovisas enligt tidigare principer.

Finansiella instrument inkluderar värdepapper, derivatinstrument, fordringar, rörelseskulder, leasingåtaganden och upplåning.

Finansiella tillgångar som är tillgängliga för försäljning samt derivatinstrument värderas i förekommande fall till verkligt värde. Värdeförändring under perioden på tillgångar tillgängliga för försäljning redovisas inom eget kapital fram till tidpunkten då

tillgången realiserar. Värdeförändringar under perioden på derivatinstrument redovisas i resultaträkningen till den del säkringsredovisning inte tillämpas.

Övriga finansiella instrument redovisas till upplupet anskaffningsvärde. Eventuella skillnader mellan anskaffningsvärde och nominellt värde periodiseras över kvarvarande innehavstid. Ingen effekt på eget kapital uppstod vid övergången till IAS 39.

## Materiella och immateriella anläggningstillgångar

Samtliga materiella och immateriella anläggningstillgångar redovisas till anskaffningsvärde minskat med avskrivningar. Utgifter för reparation och underhåll av materiella anläggningstillgångar redovisas som kostnader. Tillkommande utgifter, som innebär att de framtida ekonomiska fördelar som är förknippade med tillgången ökar, balanseras som tillgång samtidigt som eventuellt kvarstående oavskrivet restvärde av utbytt utrustning kostnadsförs.

För materiella anläggningstillgångar tillämpas komponentavskrivning. Denna metod innebär att varje väsentlig del av en anläggningstillgång skrivs av enligt separat plan.

Nyttjandeperioder och restvärden samt avskrivningsprinciper i övrigt sammanfaller med dem som tidigare tillämpats.

## Utländska valutor

Fordringar och skulder i utländsk valuta värderas till balansdagens kurs. Transaktioner i utländsk valuta omräknas enligt transaktionsdagens avistakurs.

## Företagsförvärv

Företagsförvärv redovisas enligt IFRS 3. De förändrade redovisningsprinciper som IFRS 3 innebär är följande.

I förvärvsanalysen identifieras i större omfattning immateriella tillgångar vilka enligt tidigare principer redovisats som goodwill. Dessa redovisas till verkligt värde vid förvärvet och skrivs av över bedömd nyttjandeperiod. Ingen avskrivning sker av eventuell goodwillpost. Istället sker årligen nedskrivningsprövning.

Detaljvinstämningar avseende effekterna på resultaträkning och balansräkning av byten av redovisningsprinciper presenteras separat nedan.

## Delårsrapport januari - september 2005

**Justering i enlighet med IFRS Q3 2004  
Koncernbalansräkning per 2004-09-30**

| Belopp i tusental kronor              | Svensk redovisning | Effekter av justeringar till IFRS | IFRS        |
|---------------------------------------|--------------------|-----------------------------------|-------------|
| Tillgångar                            |                    |                                   |             |
| Varumärke och liknande rättigheter    | 0,1                | -                                 | 0,1         |
| Goodwill A)                           | 6,5                | -6,5                              | 0,0         |
| Manualer A)                           |                    | 9,0                               | 9,0         |
| Övriga anläggningstillgångar          | 14,0               | -                                 | 14,0        |
| Omsättningstillgångar                 | 47,3               | -                                 | 47,3        |
| <b>Summa tillgångar</b>               | <b>67,9</b>        | <b>2,5</b>                        | <b>70,4</b> |
| Eget Kapital och Skulder              |                    |                                   |             |
| Eget kapital                          | 27,8               | -                                 | 27,8        |
| Skatteskulder A)                      | 0,0                | 2,5                               | 2,5         |
| Övriga långfristiga skulder           | 0,9                | -                                 | 0,9         |
| Kortfristiga skulder                  | 39,2               | -                                 | 39,2        |
| <b>Summa Eget kapital och Skulder</b> | <b>67,9</b>        | <b>2,5</b>                        | <b>70,4</b> |

**Justering av resultatet för perioden juli till september 2004 i enlighet med IFRS**

| Belopp i tusental kronor   | Svensk redovisning | av justeringar till IFRS | IFRS         |
|--|--------------------|--------------------------|--------------|
| Intäkter   | 55,1               | -                        | 55,1         |
| Övriga externa kostnader   | -68,8              | -                        | -68,8        |
| Personalkostnader  | -14,0              | -                        | -14,0        |
| Avskrivning materiella och immateriella anläggningstillgångar A) | -0,9               | -0,1                     | -1,0         |
| Finansiella poster   | -0,1               | -                        | -0,1         |
| <b>Resultat före skatt</b>                                       | <b>-28,7</b>       | <b>-0,1</b>              | <b>-28,8</b> |
| Skatt  | 0,0                | 0,1                      | 0,1          |
| <b>Årets resultat</b>  | <b>-28,7</b>       | <b>0,0</b>               | <b>-28,7</b> |

**Justering av resultatet för perioden januari till september 2004 i enlighet med IFRS**

| Belopp i tusental kronor   | Svensk redovisning | av justeringar till IFRS | IFRS         |
|--|--------------------|--------------------------|--------------|
| Intäkter   | 114,9              | -                        | 114,9        |
| Övriga externa kostnader   | -174,6             | -                        | -174,6       |
| Personalkostnader  | -36,2              | -                        | -36,2        |
| Avskrivning materiella och immateriella anläggningstillgångar A) | -2,0               | -0,5                     | -2,5         |
| Finansiella poster   | 0,6                | -                        | 0,6          |
| <b>Resultat före skatt</b>                                       | <b>-97,3</b>       | <b>-0,5</b>              | <b>-97,8</b> |
| Skatt  | 0,0                | 0,5                      | 0,5          |
| <b>Årets resultat</b>  | <b>-97,3</b>       | <b>0,0</b>               | <b>-97,3</b> |

**Noter**

## A) Företagsförvärv

Förförvärvsanalysen av Fly Me Sweden AB har omarbetats i enlighet med reglerna i IFRS 3. Därvid har verkligt värde av förvärvade manualer beaktats. Uppskjuten skatteskuld på balansposten har beräknats. Någon goodwill uppkommer sålunda inte i förvärvet. Manualerna avskrivs med 20 % årligen. Därvid återföres också uppskjuten skatteskuld i den takt den temporära skillnaden minskar. Den ökade avskrivningen på manualer i förhållande till tidigare gjorda avskrivningar motsvarar beloppet för återförd uppskjuten skatteskuld.

# Koncernbalansräkning per 2005-10-31

| <b>Koncernbalansräkning (MSEK)</b>    | <b>2005-10-31</b> | <b>2005-09-30</b> |
|---------------------------------------|-------------------|-------------------|
| <b>i sammandrag</b>                   |                   |                   |
| <hr/>                                 |                   |                   |
| Anläggningstillgångar                 |                   |                   |
| Inventarier                           | 1,8               | 2,1               |
| Manualer                              | 7,2               | 7,3               |
| Övriga immateriella tillgångar        | 0,1               | 0,1               |
| Depositioner                          | 11,0              | 10,9              |
| <br>                                  |                   |                   |
| Omsättningstillgångar                 |                   |                   |
| Kortfristiga fordringar               | 25,3              | 26,1              |
| Kassa, bank                           | 48,6              | 60,4              |
| <hr/>                                 |                   |                   |
| <b>Summa tillgångar</b>               | <b>94,0</b>       | <b>106,9</b>      |
| <br>                                  |                   |                   |
| Eget kapital                          | 3,6               | 19,5              |
| <br>                                  |                   |                   |
| Långfristiga skulder                  | -                 | -                 |
| Uppskjuten skatteskuld                | 2,0               | 2,0               |
| <br>                                  |                   |                   |
| Kortfristiga skulder                  |                   |                   |
| Leverantörsskulder                    | 29,8              | 29,1              |
| Övriga icke räntebärande skulder      | 58,6              | 56,3              |
| <hr/>                                 |                   |                   |
| <b>Summa eget kapital och skulder</b> | <b>94,0</b>       | <b>106,9</b>      |
| <br>                                  |                   |                   |
| <b>Ställda panter</b>                 |                   |                   |
| <hr/>                                 |                   |                   |
| Spärrade bankmedel                    | 10,7              | 10,8              |

## Investeringar

Bolaget hade vid ingången till 2005 investerat drygt MSEK 3,3 avseende materiella anläggningstillgångar. Fram till 2005-10-31 har ytterligare MSEK 0,2 investerats. Investeringarna utgörs till 80% av datainventarier.

Göteborg 2006-01-24

Den verkställande direktören och styrelsen för Fly Me Europe AB

## Yttrande

Vi har översiktligt granskat ovanstående koncernbalansräkning per 2005-10-31. En översiktlig granskning är väsentligt begränsad jämfört med en revision.

Det har inte framkommit något som tyder på att koncernbalansräkningen per 2005-10-31 inte uppfyller kraven enligt årsredovisningslagen och IAS 34.

*Koncernbalansräkningen är upprättad på basis av antagande om fortsatt drift (going concern). Den av extra bolagsstämman beslutade nyemissionen är därvid en nödvändig förutsättning. Med hänsyn till att stor del av emissionen är garanterad har vi bedömt förutsättningarna för fortsatt drift som möjliga, varför vårt uttalande ovan ej påverkats.*

Göteborg 2006-01-24

Öhrlings PricewaterhouseCoopers AB

Lenart Bertheden  
Auktoriserad revisor

# Årsräkenskaper

| Resultaträkningar  | Not            | Koncernen       |               |                | Moderbolaget    |               |
|--|----------------|-----------------|---------------|----------------|-----------------|---------------|
|  |                | 2004-01-01      | 2003-01-01    | 2002-01-01     | 2004-01-01      | 2003-01-01    |
|  |                | 2004-12-31      | 2003-12-31    | 2002-12-31     | 2004-12-31      | 2003-12-31    |
| <b>Rörelsens intäkter m.m.</b>                                     |                |                 |               |                |                 |               |
| Nettoomsättning  | 2, 3           | 200.026         | -             | 1.423          | 2.596           | -             |
| Övriga rörelseintäkter   |                | 184             | -             | 752            | 46              | -             |
| <b>Summa intäkter m.m.</b>   |                | <b>200.210</b>  | <b>0</b>      | <b>2.175</b>   | <b>2.642</b>    | <b>0</b>      |
| <b>Rörelsens kostnader</b>   |                |                 |               |                |                 |               |
| Övriga externa kostnader   | 4,6            | -279.995        | -4.058        | -5.122         | -4.054          | -2.104        |
| Personalkostnader  | 5,6,7,8,9      | -53.743         | -3.698        | -5.028         | -4.230          | -1.370        |
| Avskrivningar på materiella och immateriella anläggningstillgångar | 10,11,12,13,27 | -3.217          | -32           | -              | -17             | -             |
| Övriga rörelsekostnader  |                | -               | -319          | -              | -               | -             |
| <b>Summa rörelsens kostnader</b>                                   |                | <b>-336.955</b> | <b>-8.107</b> | <b>-10.150</b> | <b>-8.301</b>   | <b>-3.474</b> |
| <b>Rörelseresultat</b>   |                | <b>-136.745</b> | <b>-8.107</b> | <b>-7.975</b>  | <b>-5.659</b>   | <b>-3.474</b> |
| <b>Resultat från finansiella investeringar</b>                     |                |                 |               |                |                 |               |
| Resultat från andelar i koncernföretag                             | 21             | -               | -             | -              | -129.199        | -5.995        |
| Ränteintäkter och liknande resultatposter                          | 14             | 2.004           | 66            | 403            | 20              | 66            |
| Räntekostnader och liknande resultatposter                         | 14             | -1.920          | -             | -              | -3              | -             |
| Resultat från andelar i intressebolag                              |                | -               | -             | -6.385         | -               | -             |
| Nedskrivning andelar i intressebolag                               |                | -               | -             | -8.400         | -               | -             |
| <b>Resultat före skatt</b>   |                | <b>-136.661</b> | <b>-8.041</b> | <b>-22.357</b> | <b>-134.841</b> | <b>-9.403</b> |
| Skatt  | 15             | 496             | -             | -              | -               | -             |
| <b>Årets förlust</b>   |                | <b>-136.165</b> | <b>-8.041</b> | <b>-22.357</b> | <b>-134.841</b> | <b>-9.403</b> |
| <hr/>  |                |                 |               |                |                 |               |
| Genomsnittligt antal aktier  |                | 205.347.743     | 25.822.564    | 23.989.864     |                 |               |
| Förlust per aktie  |                | -0.66           | -0.31         | -0.93          |                 |               |

# Årsräkenskaper

| Balansräkningar                              | Not          | Koncernen      |               |                | Moderbolaget    |                |
|--|--------------|----------------|---------------|----------------|-----------------|----------------|
|  |              | 2004-12-31     | 2003-12-31    | 2002-12-31     | 2004-12-31      | 2003-12-31     |
| <b>Tillgångar</b>                            |              |                |               |                |                 |                |
| <b>Tecknat ej inbetalt kapital</b>           | <b>16</b>    | <b>84.832</b>  | <b>16.734</b> |                | <b>84.832</b>   | <b>16.734</b>  |
| <b>Anläggningstillgångar</b>                 |              |                |               |                |                 |                |
| Immateriella anläggningstillgångar           |              |                |               |                |                 |                |
| Varumärke och liknande rättigheter           | 13           | 120            | 150           | -              | 120             | -              |
| Goodwill                                     | 11           | -              | 7.658         | -              | -               | -              |
| Manualer                                     | 27           | <u>8.858</u>   | -             | -              | -               | -              |
|  |              | 8.978          | 7.808         | -              | -               | -              |
| Materiella anläggningstillgångar             |              |                |               |                |                 |                |
| Inventarier                                  | 12           | 2.518          | 1.249         | -              | -               | -              |
| Bilar, leasingfinansierade                   | 10           | <u>908</u>     | -             | -              | -               | -              |
|  |              | 3.426          | 1.249         | -              | -               | -              |
| Finansiella anläggningstillgångar            |              |                |               |                |                 |                |
| Andelar i koncernföretag                     | 21           | -              | -             | -              | 11.972          | 11.171         |
| Depositioner                                 | 17           | 9.464          | 5.107         | -              | -               | -              |
| <b>Summa anläggningstillgångar</b>           |              | <b>21.868</b>  | <b>14.164</b> | <b>-</b>       | <b>12.092</b>   | <b>11.171</b>  |
| <b>Omsättningstillgångar</b>                 |              |                |               |                |                 |                |
| Varulager                                    |              |                |               |                |                 |                |
| Färdigvarulager                              | 18           | 169            | -             | -              | -               | -              |
| Kortfristiga fordringar                      |              |                |               |                |                 |                |
| Kundfordringar                               |              | 9.122          | -             | -              | -               | -              |
| Skattefordringar                             |              |                |               |                | 99              | -              |
| Övriga kortfristiga fordringar               |              | 1.743          | 646           | 4              | 609             | 104            |
| Fordringar hos koncernföretag                |              |                |               |                | 18.457          | 4.359          |
| Förskott till leverantörer                   |              | 4.881          | 3.064         | -              | -               | -              |
| Förutbetalda kostnader och upplupna intäkter | 19           | <u>3.895</u>   | <u>210</u>    | -              | <u>19</u>       | -              |
|  |              | 19.641         | 3.920         | -              | 19.184          | 4.463          |
| Kassa och Bank                               |              | 60.712         | 29.777        | 4.839          | 5.506           | 29.286         |
| <b>Summa omsättningstillgångar</b>           |              | <b>80.522</b>  | <b>33.697</b> | <b>4.843</b>   | <b>24.690</b>   | <b>33.749</b>  |
| <b>Summa tillgångar</b>                      |              | <b>187.222</b> | <b>64.595</b> | <b>4.843</b>   | <b>121.614</b>  | <b>61.654</b>  |
| <b>Eget kapital och skulder</b>              |              |                |               |                |                 |                |
| <b>Eget kapital</b>                          |              |                |               |                |                 |                |
| Aktiekapital                                 |              | 7.767          | 1.159         | 2.399          | 7.767           | 1.159          |
| Övrigt tillskjutet kapital/Bundna reserver   |              | 240.186        | 65.204        | -              | -               | -              |
| Överkursfond                                 |              | -              | -             | 22.971         | 127.361         | 12.851         |
| Ej registrerad nyemission                    |              | -              | -             | -              | <u>129.463</u>  | <u>52.353</u>  |
|  |              | 247.953        | 66.363        | 25.370         | 264.591         | 66.363         |
| Ansamlad förlust                             |              | -8.041         | 49            | 49             | -26.090         | -              |
| Balanserat resultat                          |              | -136.165       | <u>-8.041</u> | <u>-22.357</u> | <u>-134.841</u> | <u>-9.403</u>  |
| Årets förlust                                |              | -144.206       | -7.992        | -22.308        | -160.931        | -9.403         |
| <b>Summa eget kapital</b>                    |              | <b>103.747</b> | <b>58.371</b> | <b>3.062</b>   | <b>103.660</b>  | <b>56.960</b>  |
| <b>Långfristiga skulder</b>                  |              |                |               |                |                 |                |
| Leasingskuld                                 |              | 1.125          | -             | -              | -               | -              |
| Uppskjuten skatteskuld                       | 15           | 2.480          | -             | -              | -               | -              |
| <b>Kortfristiga skulder</b>                  |              |                |               |                |                 |                |
| Leverantörsskulder                           |              | 32.110         | 743           | 150            | 983             | -              |
| Skulder till koncernföretag                  |              | -              | -             | -              | 225             | 224            |
| Övriga kortfristiga skulder                  |              | 4.673          | 3.482         | 101            | 388             | 3.231          |
| Upplupna kostnader och förutbetalda intäkter | 20           | 43.087         | 1.999         | 1.530          | 16.358          | 1.239          |
| <b>Summa kortfristiga skulder</b>            |              | <b>79.870</b>  | <b>6.224</b>  | <b>1.781</b>   | <b>17.954</b>   | <b>4.694</b>   |
| <b>Summa eget kapital och skulder</b>        |              | <b>187.222</b> | <b>64.595</b> | <b>4.843</b>   | <b>121.614</b>  | <b>61.654</b>  |
| <b>Ställda säkerheter</b>                    | <b>23</b>    | <b>15.560</b>  | <b>Inga</b>   | <b>Inga</b>    | <b>Inga</b>     | <b>Inga</b>    |
| <b>Ansvarsförbindelser</b>                   | <b>22,24</b> | <b>Inga</b>    | <b>Inga</b>   | <b>Inga</b>    | <b>81.392</b>   | <b>111.969</b> |

# Årsräkenskaper

| Kassaflödesanalys   | Koncernen       |                |                | Moderbolaget    |               |
|---|-----------------|----------------|----------------|-----------------|---------------|
|   | 2004            | 2003           | 2002           | 2004            | 2003          |
| Belopp i TSEK   |                 |                |                |                 |               |
| <b>Den löpande verksamheten</b>   |                 |                |                |                 |               |
| Resultat efter skatt  | -136.165        | -8.041         | -22.357        | -134.841        | -9.403        |
| Avskrivningar/ Nedskrivningar   | 3.217           | 32             | 8.400          | 129.216         | 5.995         |
| Resultatandel i intressebolag   | -               | -              | 6.385          | -               | -             |
| Övriga ej likviditetpåverkande poster   | 604             | -              | -              | -               | -             |
| <b>Kassaflöde från den löpande verksamheten före förändring av rörelsekapital</b> | <b>-132.344</b> | <b>-8.009</b>  | <b>-7.572</b>  | <b>-5.625</b>   | <b>-3.408</b> |
| <b>Kassaflöde från förändringar i rörelsekapital</b>                              |                 |                |                |                 |               |
| Ökning övriga kortfristiga rörelsefordringar och lager                            | -11.713         | -2.597         | 680            | -14.738         | -4.459        |
| Ökning/minskning övriga kortfristiga rörelseskulder                               | 54.867          | -687           | -7.147         | -1.342          | -441          |
| Ökning av deposition  | -5.457          | -1.772         | -              | -               | -             |
| <b>Summa kassaflöde från förändringar i rörelsekapital</b>                        | <b>37.697</b>   | <b>-5.056</b>  | <b>-6.467</b>  | <b>-16.080</b>  | <b>-4.900</b> |
| <b>Kassaflöde från den löpande verksamheten</b>                                   | <b>-94.647</b>  | <b>-13.065</b> | <b>-14.039</b> | <b>-21.705</b>  | <b>-8.308</b> |
| <b>Investeringsverksamheten</b>   |                 |                |                |                 |               |
| Investeringar i materiella anläggningstillgångar                                  | -3.588          | -              | 253            | -               | -             |
| Investeringar i immateriella anläggningstillgångar                                | -               | -              | -              | -120            | -             |
| Förvärv av materiella anläggningstillgångar                                       | -               | -1.131         | -              | -               | -             |
| Förvärv av finansiella anläggningstillgångar                                      | -               | -              | -500           | -               | -             |
| Förvärv av dotterbolags likvida medel   | -               | 384            | -              | -               | -             |
| Investeringar i övriga finansiella anläggningstillgångar                          | -               | -              | -              | -130.000        | -5.995        |
| <b>Kassaflöde från investeringsverksamheten</b>                                   | <b>-3.588</b>   | <b>-747</b>    | <b>-247</b>    | <b>-130.120</b> | <b>-5.995</b> |
| <b>Finansieringsverksamheten</b>  |                 |                |                |                 |               |
| Nyemissioner  | 128.045         | 38.750         | -              | 128.045         | 38.750        |
| Erhållet leasinglån   | 1.125           | -              | -              | -               | -             |
| <b>Kassaflöde från finansieringsverksamheten</b>                                  | <b>129.170</b>  | <b>38.750</b>  | <b>-</b>       | <b>128.045</b>  | <b>38.750</b> |
| <b>Årets kassaflöde</b>   | <b>30.935</b>   | <b>24.938</b>  | <b>-14.286</b> | <b>-23.780</b>  | <b>24.447</b> |
| <b>Likvida medel vid årets början</b>   | <b>29.777</b>   | <b>4.839</b>   | <b>19.125</b>  | <b>29.286</b>   | <b>4.839</b>  |
| <b>Likvida medel vid årets slut</b>   | <b>60.712</b>   | <b>29.777</b>  | <b>4.839</b>   | <b>5.506</b>    | <b>29.286</b> |

## Kommentarer till kassaflödesanalyserna

Förvärvet av Fly Me Sweden AB genomfördes med apportemission år 2003, vilket ej har påverkat kassaflödet med undantag av de likvida medel, 384 TSEK, som fanns i Bolaget vid förvärvet. Större delen av dotterbolagets kostnader samt uppbyggnad av balansräkning under 2003 har uppstått efter övertagat.

# Årsräkenskaper

| Förändring i eget kapital  | Antal Aktier       | Aktiekapital  | Bundna reserver | Balanserat resultat | Ej registrerad nyemission | Summa eget kapital |
|--|--------------------|---------------|-----------------|---------------------|---------------------------|--------------------|
| <b>Koncernen</b>   |                    |               |                 |                     |                           |                    |
| <b>Eget kapital 2002-01-01</b>   | <b>23.289.864</b>  | <b>23.990</b> | <b>67.929</b>   | <b>-66.500</b>      | <b>-</b>                  | <b>25.419</b>      |
| Nedsättning av aktiekapitalet  | -                  | -21.591       | -               | 21.591              | -                         | -                  |
| Resultatdisposition  | -                  | -             | -44.958         | 44.958              | -                         | -                  |
| Årets resultat   | -                  | -             | -               | -22.357             | -                         | -22.357            |
| <b>Eget kapital 2002-12-31</b>   | <b>23.989.864</b>  | <b>2.399</b>  | <b>22.971</b>   | <b>-22.308</b>      | <b>-</b>                  | <b>3.062</b>       |
| <b>Eget kapital 2003-01-01</b>   |                    |               |                 |                     |                           |                    |
| <b>Eget kapital 2003-01-01</b>   | <b>23.989.864</b>  | <b>2.399</b>  | <b>22.971</b>   | <b>-22.308</b>      | <b>-</b>                  | <b>3.062</b>       |
| Resultatdisposition  | -                  | -             | -20.677         | 20.677              | -                         | -                  |
| Nedsättning av aktiekapitalet  | -                  | -1.680        | -               | 1.680               | -                         | -                  |
| Riktade emissioner   | 27.994.932         | 440           | 10.557          | -                   | 7.000                     | 17.997             |
| Företrädesemission   | 115.954.389        | -             | -               | -                   | 52.179                    | 52.179             |
| Kostnader för företrädesemission   | -                  | -             | -               | -                   | -6.826                    | -6.826             |
| Summa förändringar i eget kapital som inte redovisas i resultaträkningen | 167.939.185        | 1.159         | 12.851          | 49                  | 52.353                    | 66.412             |
| Årets resultat   | -                  | -             | -               | -8.041              | -                         | -8.041             |
| <b>Eget kapital 2003-12-31</b>   | <b>167.939.185</b> | <b>1.159</b>  | <b>12.851</b>   | <b>-7.992</b>       | <b>52.353</b>             | <b>58.371</b>      |
| <b>Eget kapital 2004-01-01</b>   |                    |               |                 |                     |                           |                    |
| <b>Eget kapital 2004-01-01</b>   | <b>167.939.185</b> | <b>1.159</b>  | <b>12.851</b>   | <b>-7.992</b>       | <b>52.353</b>             | <b>58.371</b>      |
| Omrubricering enligt IFRS  | -                  | -             | 52.402          | -49                 | -52.353                   | -                  |
| Registrering av tidigare pågående nyemission                             | -                  | 3.879         | -3.879          | -                   | -                         | -                  |
| Riktad emission, mars  | 17.000.000         | 510           | 16.830          | -                   | -                         | 17.340             |
| Företrädesemission, juni   | 73.975.672         | 2.219         | 51.783          | -                   | -                         | 54.002             |
| Företrädesemission, december   | 647.287.142        | -             | 129.463         | -                   | -                         | 129.463            |
| Kostnader för företrädesemission   | -                  | -             | -19.264         | -                   | -                         | -19.264            |
| Summa förändringar i eget kapital som inte redovisas i resultaträkningen | 738.262.814        | 6.608         | 227.335         | -49                 | -                         | 181.541            |
| Årets resultat   | -                  | -             | -               | -136.165            | -                         | -136.165           |
| <b>Eget kapital 2004-12-31</b>   | <b>906.201.999</b> | <b>7.767</b>  | <b>240.186</b>  | <b>-144.206</b>     | <b>-</b>                  | <b>103.747</b>     |



# Årsräkenskaper

| Förändring i eget kapital  | Antal Aktier       | Aktiekapital | Överkurs fond  | Balanserat resultat | Ej registrerad nyemission | Summa eget kapital |
|--|--------------------|--------------|----------------|---------------------|---------------------------|--------------------|
| <b>Moderbolaget</b>  |                    |              |                |                     |                           |                    |
| <b>Eget kapital 2003-01-01</b>   | <b>23.989.864</b>  | <b>2.399</b> | <b>22.971</b>  | <b>-22.357</b>      | <b>-</b>                  | <b>3.013</b>       |
| Resultatdisposition  | -                  | -            | -20.677        | 20.677              | -                         | -                  |
| Nedsättning av aktiekapitalet  | -                  | -1.680       | -              | 1.680               | -                         | -                  |
| Riktad emission/apportemission   | 27.994.932         | 440          | 10.557         | -                   | 7.000                     | 17.997             |
| Företrädesemission   | 115.954.389        | -            | -              | -                   | 52.179                    | 52.179             |
| Kostnader för företrädesemission   | -                  | -            | -              | -                   | -6.826                    | -6.826             |
| Summa förändringar i eget kapital som inte redovisas i resultaträkningen | 167.939.185        | 1.159        | 12.851         | -                   | 52.353                    | 66.363             |
| Årets resultat   | -                  | -            | -              | -9.403              | -                         | -9.403             |
| <b>Eget kapital 2003-12-31</b>   | <b>167.939.185</b> | <b>1.159</b> | <b>12.851</b>  | <b>-9.403</b>       | <b>52.353</b>             | <b>56.960</b>      |
| <b>Eget kapital 2004-01-01</b>   | <b>167.939.185</b> | <b>1.159</b> | <b>12.851</b>  | <b>-9.403</b>       | <b>52.353</b>             | <b>56.960</b>      |
| Resultatdisposition  | -                  | -            | -9.403         | 9.403               | -                         | -                  |
| Registrering av tidigare pågående nyemission                             | -                  | 3.879        | 55.300         | -6.826              | -52.353                   | -                  |
| Riktad emission, mars  | 17.000.000         | 510          | 16.830         | -                   | -                         | 17.340             |
| Företrädesemission, juni   | 73.975.672         | 2.219        | 51.783         | -                   | -                         | 54.002             |
| Företrädesemission, december   | 647.287.142        | -            | -              | -                   | 129.463                   | 129.463            |
| Kostnader för företrädesemissioner                                       | -                  | -            | -              | -19.264             | -                         | -19.264            |
| Summa förändringar i eget kapital som inte redovisas i resultaträkningen | 738.262.814        | 6.608        | 114.510        | -16.687             | 77.110                    | 181.541            |
| Årets resultat   | -                  | -            | -              | -134.841            | -                         | -134.841           |
| <b>Eget kapital 2004-12-31</b>   | <b>906.201.999</b> | <b>7.767</b> | <b>127.361</b> | <b>-160.931</b>     | <b>129.463</b>            | <b>103.660</b>     |

Det registrerade aktiekapitalet per 2004-12-31 består av 6.464.728 st A-aktier à 0,03 kr och 252.450.129 st B-aktier à 0,03 kr. Efter registrering av den senaste nyemissionen per februari 2005 uppgår aktiekapitalet till SEK 27.186.059,97 varav 22.626.548 A-aktier à 0,03 kr och 883.575.451 B-aktier à 0,03 kr.

Aktier av serie A medför 10 röster per aktie och aktier av serie B medför 1 röst per aktie.

Emissionskostnader 2003 MSEK 6.826.

Emissionskostnader 2004 MSEK 19.264, varav garantikostnader uppgår till MSEK 7.768.

## Utstående optionsprogram per 2004-12-31

| Options-program: | Totalt antal optionsrätter: | Fördelade optionsrätter: | Maximal utspädning: | Teckningstid:             | Teckningskurs, SEK: | Aktiekapital SEK: | Eget kapital SEK: |
|------------------|-----------------------------|--------------------------|---------------------|---------------------------|---------------------|-------------------|-------------------|
| 2003             | 12.000.000                  | 12.000.000               | 1,3 %               | 1 juni 2004 - 1 dec. 2005 | 1,10                | 360.000           | 13.200.000        |
| 2004             | 43.645.646                  | 43.645.646               | 4,4 %               | 2 maj 2005 - 31 maj 2005  | 0,7                 | 1.309.369         | 30.551.953        |
| 2004             | 52.374.778                  | 52.374.778               | 5,2 %               | 2 maj 2005 - 31 maj 2005  | 0,7                 | 1.571.243         | 36.662.345        |
| <b>Summa:</b>    | <b>108.020.424</b>          | <b>108.020.424</b>       |                     |                           |                     | <b>3.240.612</b>  | <b>80.414.298</b> |

# Noter, gemensamma för moderbolag och koncern

## Not 1 Redovisnings- och värderingsprinciper

Bolagets årsredovisning har fram till och med år 2004 upprättats enligt Årsredovisningslagen och Redovisningsrådets rekommendationer och uttalanden. Fr o m 1 januari 2005 upprättar Fly Me Europe AB sin koncernredovisning i enlighet med de av EU godkända International Financial Reporting Standards (IFRS) varvid övergångsreglerna i IFRS, First Time Adaptation of International Financial Reporting Standards, kommer att tillämpas. Redovisningen i koncernen enligt IFRS kommer då att presenteras som om koncernen alltid redovisat enligt IFRS vilket innebär att jämförelseårets uppgifter omarbetats till de ändrade principerna. Uppgifter avseende år 2004 i detta prospekt presenteras därför i enlighet med IFRS.

Redovisningsprinciperna enligt IFRS sammanfaller i stor utsträckning med de principer som tillämpats tidigare år. Endast när det gäller redovisning av företagsförvärv får det nya principerna en påverkan på redovisningen såtillvida att ytterligare immateriella tillgångar skall identifieras och särredovisas. Balansposten Goodwill har sålunda i sin helhet omrubricerats till Manualer, varvid även uppskjuten skatt beaktats. Per första januari 2004 uppgick den nya immateriella balansposten till TSEK 10.636 och den uppskjutna skatteskulden till TSEK 2.978. Avskrivning på "Manualer" sker med 20 % per år, vilket motsvarar avskrivningstakten på Goodwill enligt tidigare regler. Återföring av uppskjuten skatt sker i takt med avskrivningen av manualer. För FlyMe-koncernen påverkar de nya reglerna inte det egna kapitalet vare sig vid ingången eller utgången av 2004 i jämförelse med tidigare avlämnad redovisning för år 2004. Den IFRS-justerade resultaträkningen för 2004 medför däremot ökade avskrivningar på manualer i förhållande till goodwill med 596, samt en intäkt på samma belopp avseende återförd uppskjuten skatteskuld. Årets resultat påverkas således ej.

Övergången till IFRS år 2004 innebär därutöver viss omfördelning av belopp redovisade inom eget kapital, då uppdelning av där redovisade poster inte längre skall ha sin utgångspunkt i reglerna om bundet och fritt kapital.

De nedan presenterade redovisningsprinciperna är, med undantag för vad som ovan beskrivits, de som tillämpats såväl före som efter övergången till IFRS.

## Koncernredovisning

I koncernredovisningen ingår förutom moderbolaget de dotterbolag i vilka moderbolaget innehar eller genom avtal förfogar över mer än hälften av rösterna eller genom ägande och avtal har rätt att tillsätta eller avsätta mer än hälften av styrelsens ledamöter.

Koncernredovisningen har upprättats med tillämpning av förvärvsmetoden, vilket innebär att dotterbolagens egna kapital vid förvärvet, fastställt som skillnaden mellan tillgångarnas och skuldernas verkliga värden, elimineras i sin helhet. I koncernens egna kapital ingår härigenom endast den del av dotterbolagens egna kapital som tillkommit efter förvärvet.

Internvinster inom koncernen elimineras i sin helhet.

Vid emission av egna aktier under 2003 i samband med förvärvet av Fly Me Sweden AB har kursen satts till 0,75 kronor, vilket avvek från aktuell börskurs transaktionsdagen som uppgick till 0,80 kronor. Skillnaden mellan tillämpad kurs och aktuell kurs transaktionsdagen har medfört en lägre bokförd köpeskilling på aktier i dotterbolag i moderbolagets balansräkning med 677 och en motsvarande lägre goodwill i koncernbalansräkningen. Den tillämpade kursen motiveras av att den gav ett bättre uttryck för Fly Me Sweden AB:s verkliga värde vid förvärvstillfället. Under andra halvåret 2003 har börskursen för Fly Me Europe AB haft betydande fluktuationer.

## Intäktsredovisning

Biljettförsäljning redovisas som trafikintäkt när flygtransporten genomförs. Kunden betalar resorna i förskott och värdet av sålda och fortfarande giltiga biljetter som ej utnyttjats på balansdagen redovisas som kortfristig skuld. Denna reduceras i takt med att transport genomförs.

## Rörelsens kostnader

Koncernen redovisar resultaträkningen enligt det så kallade kostnadslagindelade alternativet.

## Skatter

Inkomstskatter redovisas enligt RR9 respektive IAS 12. Uppskjuten skattefordran avseende förlustavdrag redovisas ej i koncernen då de faktorer som övertygande talar för att skattepliktiga intäkter skall finnas, ej bedöms föreligga i tillräckligt hög grad.

## Andelar i dotterbolag

Aktier i dotterbolag redovisas i moderbolagets balansräkning till anskaffningskostnad med avdrag för erforderlig nedskrivning. Fly Me Europe AB täcker enligt avtal om kapitaltäckningsgaranti förluster som uppkommer i dotterbolaget Fly Me Sweden AB. Kapitaltäckningsgarantin gäller till och med ordinarie bolagsstämma våren 2006.

## Fordringar och skulder i utländsk valuta

Fordringar och skulder i utländsk valuta värderas till balansdagskurs. Valutasäkringar förekommer ännu ej.

## Immateriella tillgångar

Utgifter för förvärvade immateriella tillgångar balanseras och skrivs av linjärt över dess nyttjandetid, vilket bedöms till 5 år.

## Goodwill

Goodwill utgörs av det belopp varmed anskaffningsvärdet överstiger det verkliga värdet i det förvärvade dotterföretagets nettotillgångar vid förvärvstillfället.

Goodwill skrivs fram till och med år 2003 av linjärt över den beräknade nyttjandetiden, 5 år. År 2004 föreligger ingen Goodwill då posten i enlighet med IFRS omrubricerats till Manualer.

## Materiella anläggningstillgångar

Materiella anläggningstillgångar redovisas till anskaffningsvärde minskat med avskrivningar. Tillkommande utgifter, som innebär att de framtida ekonomiska fördelar som är förknippade med tillgången ökar, balanseras som tillgång samtidigt som eventuellt kvarstående oavskrivet restvärde av utbytt utrustning kostnadsföres. Utgifter för reparation och underhåll redovisas som kostnader.

Materiella anläggningstillgångar skrivs av systematiskt över tillgångens bedömda nyttjandeperiod. Linjär avskrivningsmetod används för samtliga typer av materiella tillgångar. Följande avskrivningstider tillämpas:

|                     |      |
|---------------------|------|
| IT-utrustning:      | 3 år |
| Övriga inventarier: | 5 år |

## Nedskrivningar

Nedskrivningar sker när en tillgångspost redovisade värde överstiger dess återvinningsvärde.

## Not 1 Redovisnings- och värderingsprinciper, fortsättning

### Emissioner av eget kapital

Erhållen premie i samband med emission av förlagslån med avskiljbara optionsrätter förs till överkursfonden. Utgifter direkt hänförliga till emissionen redovisas direkt mot eget kapital.

### Leasingavtal

Koncernen har under 2003 och 2004 ingått såväl operationella som finansiella leasingavtal. Leasingavtal som innebär att koncernen, som leasingtagare, i allt väsentligt åtnjuter de ekonomiska förmånerna och bär de ekonomiska riskerna som är hänförliga till leasingobjektet, klassificeras som finansiell leasing och objektet redovisas som en anläggningstillgång i koncernbalansräkningen. Motsvarande förpliktelse att i framtiden betala leasingavgifter redovisas som skuld. Vid leasingperiodens början redovisas tillgången och skulden till det lägsta av leasingobjektets verkliga värde och nuvärdet av minimileaseavgifterna. Leasingavtal där de ekonomiska fördelar och risker som är hänförliga till leasingobjektet i allt väsentligt kvarstår hos uthyraren, klassificeras som operationell leasing. Betalningar enligt dessa avtal kostnadsförs linjärt över leasingperioden. Leasingavgiften kostnadsförs linjärt över leasingperioden.

### Finansiella instrument

Finansiella instrument som redovisas i balansräkningen inkluderar fordringar och rörelseskulder. Koncernen har under 2003 och 2004 ej innehavt några derivatinstrument. Finansiella instrument i utländsk valuta utgörs av förskott och deposition hos leasegivare. Beloppen har ej säkrats. Bokfört värde på finansiella instrument motsvarar verkligt värde.

Fordringar upptas till det belopp som efter individuell prövning beräknas bli betalt.

Övergång till IAS 32 och IAS 39 avseende redovisning av finansiella instrument kommer i enlighet med övergångsreglerna i IFRS 1 att ske per 2005-01-01. 2004 års uppgifter avseende finansiella instrument presenteras därför enligt tidigare redovisningsprinciper.

### Pensioner

Koncernen har enbart avtal om avgiftsbestämda pensioner. Redovisning av pensionskostnader sker löpande i samband med månadsvisa betalningar.

### Avsättningar

Avsättningar redovisas när Koncernen har en legal eller informell förpliktelse till följd av inträffade händelser, det är mer sannolikt att ett utflöde av resurser krävs för att reglera åtagandet än att så inte sker, och beloppet har kunnat beräknas på ett tillförlitligt sätt. Inga avsättningar görs för framtida rörelseförluster. Om det finns ett antal liknande åtaganden, bedöms sannolikheten för att det kommer att krävas ett utflöde av resurser vid regleringen sammantaget för hela denna grupp av åtaganden. En avsättning redovisas även om sannolikheten för ett utflöde avseende en speciell post i denna grupp av åtaganden är ringa.

### Kassaflödesanalys

Kassaflödesanalysen upprättas enligt indirekt metod. Det redovisade kassaflödet omfattar endast transaktioner som medför in- eller utbetalningar. Som likvida medel klassificeras, förutom kassa- och banktillgodohavanden, kortfristiga finansiella placeringar som dels är utsatta för endast en obetydlig risk för värdefluktuationer, dels handlas på en öppen marknad till kända belopp eller har en kortare återstående löptid än tre månader från anskaffningstidpunkten.

### Resultat per aktie

Resultat per aktie beräknas som resultat efter skatt i förhållande till genomsnittligt antal utestående aktier. Utspänningseffekten p g a emitterade teckningsoptioner beaktas ej då nuvärdet av teckningskursen överstiger aktuell börskurs.

### Rapportering för segment

Rapportering för segment är ej aktuell.

### Varulager

Varulagret värderas, med tillämpning av först-in först-ut-principen, till det lägsta av anskaffningsvärdet och nettoförsäljningsvärdet på balansdagen. För homogena varugrupper tillämpas kollektiv värdering.

### TSEK

Resultat- och balansräkningar, kassaflödesanalys samt noter anges i TSEK om annat ej anges.

## Not 2 Nettoomsättningens fördelning

|   | Koncernen |      | 2002  | Moderbolaget |      |
|---|-----------|------|-------|--------------|------|
|   | 2004      | 2003 |       | 2004         | 2003 |
| I nettoomsättningen ingår intäkter från:                                |           |      |       |              |      |
| Ersättning för teknologiöverföring och försäljning av licensrättigheter |           |      | 1.423 |              |      |
| Serveringstjänster, ombordförsäljning                                   | 1.481     | -    | -     | -            | -    |
| Trafikintäkter  | 198.545   | -    | -     | -            | -    |
| Administrationsintäkter   | -         | -    | -     | 2.596        | -    |
| Summa   | 200.026   | 0    | 1.423 | 2.596        | 0    |

## Not 3 Nettoomsättning (Koncernen)

Bolagets intäkter har fram till 2003 utgjorts av licensintäkter. Intäkter från flygverksamheten har influtit från och med mars månad 2004.

## Not 4 Övriga externa kostnader/Ersättning till revisorerna

Bland övriga externa kostnader utgör direkta fasta flygkostnader MSEK -38,8, direkta rörliga flygkostnader MSEK -196,9 (exklusive rörliga personalkostnader flyg), kostnader för marknadsföring MSEK -21,3 samt övriga externa kostnader MSEK -22,9, varav revisionsarvode specificeras nedan.

|                        | Koncernen |      |      | Moderbolaget |      |
|------------------------|-----------|------|------|--------------|------|
|                        | 2004      | 2003 | 2002 | 2004         | 2003 |
| <b>Revisionuppdrag</b> |           |      |      |              |      |
| Öhrlings PWC           | 236       | 161  | 52   | 174          | 131  |
| BDO Revision Väst KB   | -         | 77   | -    | -            | -    |
| <b>Andra uppdrag</b>   |           |      |      |              |      |
| Öhrlings PWC           | 80        | 129  | 116  | 80           | 129  |
| BDO Revision Väst KB   | -         | 143  | -    | -            | -    |
| Summa                  | 316       | 510  | 168  | 254          | 260  |

## Not 5 Löner, andra ersättningar och sociala kostnader

|                       | 2004          |          |                  |                   |                   | 2003         |          |                  |                   |                   |
|-----------------------|---------------|----------|------------------|-------------------|-------------------|--------------|----------|------------------|-------------------|-------------------|
|                       | Grundlön      | Förmåner | Rörliga ersättn. | Sociala kostnader | Pensionskostnader | Grundlön     | Förmåner | Rörliga ersättn. | Sociala kostnader | Pensionskostnader |
| Moderbolaget          |               |          |                  |                   |                   |              |          |                  |                   |                   |
| Styrelsens ordförande | 0             | 0        | 124              | 40                | 0                 | 0            | 0        | 400              | 131               | 0                 |
| Styrelseledamöter     | 0             | 0        | 390              | 128               | 0                 | 0            | 0        | 150              | 49                | 0                 |
| VD i moderbolaget     | 1 1.016       | 0        | 0                | 332               | 0                 | 923          | 0        | 0                | 379               | 222               |
| Övriga anställda      | 1.294         | 0        | 0                | 543               | 184               | 0            | 0        | 0                | 0                 | 0                 |
| <b>Summa</b>          | <b>2.310</b>  | <b>0</b> | <b>514</b>       | <b>1.043</b>      | <b>184</b>        | <b>923</b>   | <b>0</b> | <b>550</b>       | <b>559</b>        | <b>222</b>        |
| Koncernen             |               |          |                  |                   |                   |              |          |                  |                   |                   |
| Styrelsens ordförande | 0             | 0        | 124              | 40                | 0                 | 0            | 0        | 400              | 131               | 0                 |
| Styrelseledamöter     | 0             | 0        | 390              | 128               | 0                 | 0            | 0        | 150              | 49                | 0                 |
| VD i moderbolaget     | 1 1.016       | 0        | 0                | 332               | 0                 | 923          | 0        | 0                | 379               | 222               |
| VD i Fly Me Sweden AB | 749           | 0        | 0                | 281               | 147               | 130          | 0        | 0                | 43                | 0                 |
| Övriga anställda      | 2 31.841      | 0        | 0                | 11.189            | 2.959             | 1.192        | 0        | 0                | 380               | 0                 |
| <b>Summa</b>          | <b>33.606</b> | <b>0</b> | <b>514</b>       | <b>11.970</b>     | <b>3.106</b>      | <b>2.245</b> | <b>0</b> | <b>550</b>       | <b>982</b>        | <b>222</b>        |

|                       | 2002         |            |          |              |            |
|-----------------------|--------------|------------|----------|--------------|------------|
| Koncernen             |              |            |          |              |            |
| Styrelsens ordförande | 200          | 0          | 0        | 65           | 0          |
| Styrelseledamöter     | 200          | 0          | 0        | 65           | 0          |
| VD i moderbolaget     | 946          | 340        | 0        | 417          | 229        |
| Övriga anställda      | 3.648        | 0          | 0        | 1.488        | 321        |
| <b>Summa</b>          | <b>4.994</b> | <b>340</b> | <b>0</b> | <b>2.035</b> | <b>550</b> |

1) Lön avseende frånträdande VD, Stefan Winström totalt TSEK 225 avseende perioden jan-mars 2004. Resterande belopp avser VD Anders Holst perioden juni-december 2004.

Verkställande direktören i moderbolagets ersättningsvillkor gäller till och med den 30 juni 2005. Om verkställande direktör lämnar sin anställning före den 30 juni 2005 har denne rätt till ersättning för hela avtalstiden enligt avtalet. I övrigt har verkställande direktör ej rätt till något avgångsvederlag. Verkställande direktören i moderbolaget har ej heller rätt till pensionsersättning.

2) Anställd i Finland ingår 2004.

## Not 6 Ersättningar till styrelseledamöter eller styrelseledamöters bolag för tjänster utöver ordinarie styrelsearbete (och verksamhet 2004)

Till följande styrelseledamöter respektive bolag närstående styrelseledamöter har ersättning, utöver ordinarie styrelsearbete, utgått enligt styrelsens beslut för särskilda tjänster.

- 100 till före detta styrelseordföranden Nils Bernhard för särskilda uppgifter under perioden april – juni före det att ny VD tillträdde. Se not 5.
- 441 till vice ordförande Bengt Jönssons bolag Jönsson & Jönsson HB för särskilda konsulttjänster under perioden augusti – december.
- 733 till Advokatfirman Glimstedt, där styrelseordföranden Mats Koffner är partner, för juridiskt biträde under perioden 13 maj – december, varav TSEK -153 avser Fly Me Sweden AB.

## Not 7 Löner, andra ersättningar och sociala avgifter i Finland

|                             | 2004     |          |                  |                   |                   | 2003     |          |                  |                   |                   |
|-----------------------------|----------|----------|------------------|-------------------|-------------------|----------|----------|------------------|-------------------|-------------------|
|                             | Grundlön | Förmåner | Rörliga ersättn. | Sociala kostnader | Pensionskostnader | Grundlön | Förmåner | Rörliga ersättn. | Sociala kostnader | Pensionskostnader |
| Anställd i Fly Me Sweden AB | 333      | 0        | 0                | 109               | 0                 | 0        | 0        | 0                | 0                 | 0                 |

Under 2002 fanns ej anställda utanför Sverige.

## Not 8 Sjukfrånvaro

| Sjukfrånvaro                 | Koncernen |       |
|------------------------------|-----------|-------|
|                              | 2004      | 2003  |
| Total sjukfrånvaro           | 0,9 %     | 0,0 % |
| Långtidssjukfrånvaro         | 0,0 %     | 0,0 % |
| Sjukfrånvaro för män         | 0,5 %     | 0,0 % |
| Sjukfrånvaro för kvinnor     | 1,4 %     | 0,0 % |
| -anställda 29 år eller yngre | 0,9 %     | 0,0 % |
| -anställda 30 - 49 år        | 0,9 %     | 0,0 % |

## Not 9 Medeltalet anställda, styrelseledamöter och ledande befattningshavare

| Medeltalet anställda, med fördelning på kvinnor och män har uppgått till | Koncernen |          |          | Moderbolaget |          |
|--|-----------|----------|----------|--------------|----------|
|  | 2004      | 2003     | 2002     | 2004         | 2003     |
| Kvinnor  | 41        | 0        | 2        | 1            | 0        |
| Män  | 50        | 3        | 6        | 3            | 1        |
| <b>Totalt</b>  | <b>91</b> | <b>3</b> | <b>8</b> | <b>4</b>     | <b>1</b> |

## Not 9 Medeltalet anställda, styrelseledamöter och ledande befattningshavare, fortsättning

### Styrelseledamöter och ledande befattningshavare

|  | 2004                 |           | 2003                 |           | 2002                 |           |
|--|----------------------|-----------|----------------------|-----------|----------------------|-----------|
|  | Antal på balansdagen | Varav män | Antal på balansdagen | Varav män | Antal på balansdagen | Varav män |
| <b>Koncernen (inkl. dotterbolag)</b>   |                      |           |                      |           |                      |           |
| Styrelseledamöter  | 6                    | 100 %     | 4                    | 100 %     | 3                    | 100%      |
| Verkställande direktörer<br>(för 2004 externt tillsatt Verkställande direktör) | 2                    | 100 %     | 2                    | 100 %     | 1                    | 100%      |
| <b>Moderbolaget</b>  |                      |           |                      |           |                      |           |
| Styrelseledamöter  | 6                    | 100 %     | 4                    | 100 %     |                      |           |
| Verkställande direktörer<br>(för 2004 externt tillsatt Verkställande direktör) | 1                    | 100 %     | 1                    | 100 %     |                      |           |

### Not 10 Bilar, leasingfinansierade

|  | Koncernen  |            |            |
|--|------------|------------|------------|
|  | 2004-12-31 | 2003-12-31 | 2002-12-31 |
| Årets förändringar                       |            |            |            |
| -Investeringar                           | 1.553      | -          | -          |
| Utgående ackumulerade anskaffningsvärden | 1.553      | 0          | 0          |
| Årets förändringar                       |            |            |            |
| -Avskrivningar                           | -645       | -          | -          |
| Utgående ackumulerade avskrivningar      | -645       | 0          | 0          |
| Utgående redovisat värde                 | 908        | 0          | 0          |

### Not 11 Goodwill

|  | Koncernen  |            |            |
|--|------------|------------|------------|
|  | 2004-12-31 | 2003-12-31 | 2002-12-31 |
| Ingående anskaffningsvärden              | -          | -          | -          |
| Årets förändringar                       |            |            |            |
| -Årets aktiverande utgifter, inköp       | -          | 7.658      | -          |
| Utgående ackumulerade anskaffningsvärden | 0          | 7.658      | 0          |
| Årets förändringar                       |            |            |            |
| -Avskrivningar                           | -          | -          | -          |
| Utgående ackumulerade avskrivningar      | 0          | 0          | 0          |
| Utgående restvärde enligt plan           | 0          | 7.658      | 0          |

Goodwill redovisas enligt årsredovisningslagen fram t.o.m 2003. Vid övergången till IFRS per 2004-12-31 har förvärvat immateriell tillgång omrubricerats till Manualer, se vidare not 27.

### Not 12 Inventarier

|  | Koncernen  |            |            |
|--|------------|------------|------------|
|  | 2004-12-31 | 2003-12-31 | 2002-12-31 |
| Ingående anskaffningsvärden              | 1.281      | -          | 867        |
| Årets förändringar                       |            |            |            |
| -Inköp                                   | 2.037      | 1.281      | -          |
| -Försäljning/utrangering                 | -          | -          | -867       |
| Utgående ackumulerade anskaffningsvärden | 3.318      | 1.281      | 0          |
| Ingående avskrivningar                   | -32        | -          | 614        |
| Årets förändringar                       |            |            |            |
| -Försäljning/utrangering                 | -          | -          | -614       |
| -Avskrivningar                           | -768       | -32        | -          |
| Utgående ackumulerade avskrivningar      | -800       | -32        | 0          |
| Utgående restvärde enligt plan           | 2.518      | 1.249      | 0          |

### Not 13 Varumärke och liknande rättigheter

|  | Koncernen  |            |            | Moderbolaget |            |
|--|------------|------------|------------|--------------|------------|
|  | 2004-12-31 | 2003-12-31 | 2002-12-31 | 2004-12-31   | 2003-12-31 |
| Ingående anskaffningsvärden              | 150        | -          | -          | 150          | -          |
| Årets förändringar                       |            |            |            |              |            |
| -Årets aktiverade utgifter, inköp        | -          | 150        | -          | -            | -          |
| Utgående ackumulerade anskaffningsvärden | 150        | 150        | -          | 150          | 0          |
| Årets förändringar                       |            |            |            |              |            |
| -Avskrivningar                           | -30        | -          | -          | -30          | -          |
| Utgående ackumulerade avskrivningar      | -30        | 0          | 0          | -30          | 0          |
| Utgående restvärde enligt plan           | 120        | 150        | 0          | 120          | 0          |

**Not 14 Ränteintäkter, räntekostnader och liknande resultatposter**

|   | <u>2004</u>   | <u>2003</u> | <u>2002</u> |
|---|---------------|-------------|-------------|
| Koncernen                                     |               |             |             |
| Ränteintäkter                                 | 155           | 66          | 322         |
| Kursvinster avseende banktillgodohavanden     | <u>1.849</u>  | -           | <u>81</u>   |
|   | 2.004         | 66          | 403         |
| Valutakursförluster avseende leasingkontrakt  | -1.215        | -           | -           |
| Räntekostnader och övriga valutakursförluster | <u>-705</u>   | -           | -           |
| Summa   | <u>-1.920</u> | <u>0</u>    | <u>0</u>    |
| Varav avseende koncernföretag                 | -             | -           | -           |

**Not 15 Skatt/uppskjuten skatt**

Akkumulerade förlustavdrag i moderbolaget uppgår 2004-12-31 till cirka MSEK 450. Värdet av förlustavdragen är beroende på möjligheten att utnyttja dem för att minska framtida skattebelastning. Skattelagstiftningen har härvidlag begränsningsregler. Exempelvis kan större ägarförändringar begränsa möjligheten att utnyttja förlustavdragen.

I samband med övergången till IFRS 2004 har en uppskjuten skuld till följd av skattepliktig temporär skillnad avseende Manualer redovisats. Skulden uppgick vid 2004 års ingång till TSEK 2.976 och vid årets utgång till TSEK 2.480. Förändringen under året ingår i resultatposten skatt.

**Not 16 Tecknat ej inbetalt kapital**

Per 2004-12-31 var MSEK 44.631 inbetalt avseende pågående företrädesemission om totalt MSEK 129.463. Resterande MSEK 84.832 har inbetalts successivt under januari och februari 2005.

**Not 17 Depositioner**

Depositioner avser leasegivaren AWAS, där ett belopp om TUSD 1.400 har deponerats för Bolagets leasade flygplan per 2004-12-31 (TSEK 5.107 per 2003-12-31).

**Not 18 Varulager**

Varulagret har värderats till det lägsta av anskaffningsvärdet respektive nettoförsäljningsvärdet.

**Not 19 Förutbetalda kostnader och upplupna intäkter**

|                              | <u>2004-12-31</u> | Koncernen<br><u>2003-12-31</u> | <u>2002-12-31</u> | Moderbolaget<br><u>2004-12-31</u> | <u>2003-12-31</u> |
|------------------------------|-------------------|--------------------------------|-------------------|-----------------------------------|-------------------|
| Förutbetalda hyror           | 237               | 151                            | -                 | -                                 | -                 |
| Förutbetalda försäkringar    | 1.183             | -                              | -                 | 19                                | -                 |
| Förutbetalda leasingavgifter | 2.057             | -                              | -                 | -                                 | -                 |
| Övriga poster                | <u>418</u>        | <u>59</u>                      | -                 | -                                 | -                 |
| Summa                        | <u>3.895</u>      | <u>210</u>                     | -                 | <u>19</u>                         | <u>0</u>          |

**Not 20 Upplupna kostnader och förutbetalda intäkter**

|                                   | <u>2004-12-31</u> | Koncernen<br><u>2003-12-31</u> | <u>2002-12-31</u> | Moderbolaget<br><u>2004-12-31</u> | <u>2003-12-31</u> |
|-----------------------------------|-------------------|--------------------------------|-------------------|-----------------------------------|-------------------|
| Reserv för uppsägningslöner mm.   | -                 | -                              | 1.035             | -                                 | -                 |
| Arvodesskuld                      | -                 | -                              | 305               | -                                 | -                 |
| Förutbetalda biljettintäkter      | 16.375            | -                              | -                 | -                                 | -                 |
| Upplupna semesterlöner            | 2.320             | 142                            | -                 | 191                               | -                 |
| Upplupna sociala avgifter         | 1.782             | 126                            | -                 | 158                               | 79                |
| Upplupna emissionskostnader       | 15.210            | -                              | -                 | 15.210                            | -                 |
| Reservering rörliga flygkostnader | 3.982             | -                              | -                 | -                                 | -                 |
| Övriga poster                     | <u>3.418</u>      | <u>1.731</u>                   | <u>190</u>        | <u>799</u>                        | <u>1.160</u>      |
| Summa                             | <u>43.087</u>     | <u>1.999</u>                   | <u>1.530</u>      | <u>16.358</u>                     | <u>1.239</u>      |

**Not 21 Andelar i dotterföretag**

|   | Säte            | Kapital-<br>andel % | Rösträtts-<br>andel % | Antal aktier     | Redovisat<br>värde |
|---|-----------------|---------------------|-----------------------|------------------|--------------------|
| Array Controllers AB, 556297-7966         | Göteborg        | 100                 | 100                   | 10.000           | 75                 |
| Thermo Signs AB i likvidation 556509-6707 | Göteborg        | 100                 | 100                   | 1.000            | -                  |
| Array Engineering AB, 556509-6715         | Mölnådal        | 100                 | 100                   | 1.000            | 100                |
| Fly Me Sweden AB, 556642-8727             | <u>Göteborg</u> | <u>100</u>          | <u>100</u>            | <u>1.200.000</u> | <u>11.797</u>      |
| Summa                                     |                 |                     |                       |                  | <u>11.972</u>      |

Samtliga dotterbolag är helägda.

|   | <u>2004-12-31</u> | <u>2003-12-31</u> |
|---|-------------------|-------------------|
| Ingående anskaffningsvärden               | 11.171            | 175               |
| Årets förändringar                        |                   |                   |
| -Förvärv av andelar Fly Me Sweden AB      | -                 | 10.996            |
| -Nedskrivning av andelar Fly Me Sweden AB | -129.199          | -5.995            |
| -Aktieägartillskott Fly Me Sweden AB      | 3.000             | 5.995             |
| -Koncernbidrag Fly Me Sweden AB           | <u>127.000</u>    | -                 |
| Utgående ackumulerade anskaffningsvärden  | <u>11.972</u>     | <u>11.171</u>     |

## Not 22 Ansvarsförbindelser

Kapitaltäckningsgaranti har tecknats för dotterbolaget Fly Me Sweden AB intill ordinarie bolagsstämma 2006.

Moderbolaget har garanterat dotterbolaget Fly Me Sweden AB:s leasingavtal avseende flygkapacitet med totalt kvarstående belopp per 2004-12-31 om TSEK 81.392 (TSEK 111.969).

## Not 23 Ställda säkerheter

|   | <u>2004-12-31</u> | Koncernen<br><u>2003-12-31</u> | <u>2002-12-31</u> |
|---|-------------------|--------------------------------|-------------------|
| Spärrade bankmedel, för vissa leverantörers räkning | 14.652            | -                              | -                 |
| Leasing av bilar                                    | <u>908</u>        | -                              | -                 |
| Summa ställda säkerheter                            | <u>15.560</u>     | 0                              | 0                 |

## Not 24 Operationella leasingavtal

|  | <u>2004</u>   | <u>2003</u>   | <u>2002</u> |
|--|---------------|---------------|-------------|
| Förfaller till betalning inom ett år                     | 36.656        | 27.269        | -           |
| Förfaller till betalning senare än ett år, men inom 5 år | <u>44.736</u> | <u>84.700</u> | -           |
| Summa  | 81.392        | 111.969       | 0           |

Beloppen avser framtida hyra av plan och ovan anges nominella värdet av framtida minimileasingavgifter, avseende icke uppsägningsbara leasingavtal.

Dotterbolaget Fly Me Sweden AB har hyresåtagande avseende lokaler uppgående till TSEK 684 per år, totalt TSEK 1.368 per 2004-12-31.

## Not 25 Finansiella risker

FlyMe utsätts genom sin verksamhet främst för valuta- respektive finansieringsrisker.

Valutarisker är i första hand hänförliga till utgifter för flygleasingavtal, som är uttryckta i US-dollar. Även bränslepriser är beroende av kursen för US-dollar. Koncernen har under 2004 ej ingått några valutasäkringskontrakt.

FlyMe-koncernen har under 2004 med sin nystartade flygverksamhet varit beroende av tillgång till riskkapital för att säkra sin långfristiga finansiering. Sådant riskkapital har tillförts genom tre nyemissioner.

## Not 26 Upplysning om verkliga värden

Redovisat värde på fordringar och skulder motsvarar verkliga värden.

## Not 27 Manualer

|  | Koncernen<br><u>2004-12-31</u> |
|--|--------------------------------|
| Ingående anskaffningsvärden              | -                              |
| Årets förändringar                       |                                |
| - Övergång till IFRS                     | <u>10.636</u>                  |
| Utgående ackumulerade anskaffningsvärden | 10.636                         |
| Årets förändringar                       |                                |
| - Avskrivningar                          | <u>-1.778</u>                  |
| Utgående ackumulerade avskrivningar      | -1.778                         |
| Utgående restvärde enligt plan           | <u>8.858</u>                   |

# Bolagsordning

## § 1 Firma

Bolagets firma är Fly Me Europe AB Publ.

## § 2 Styrelsens säte

Styrelsens har sitt säte i Göteborgs kommun.

## § 3 Verksamhet

Bolaget skall, direkt eller indirekt, bedriva lufttrafik och förvaltning av värdepapper i hel- och delägda bolag ävensom idka därmed förenlig verksamhet.

## § 4 Aktiekapital

Aktiekapitalet utgör lägst 7 700 000 kronor och högst 30 800 000 kronor.

Av aktiekapitalet skall högst kronor 1 645 300 utgöras av aktier av serie A med 10 rösträtter per aktie och högst kronor 30 800 000 av serie B med 1 röst per aktie.

Vid bolagsstämman får varje röstberättigad rösta för fulla antalet av honom ägda och företrädda aktier utan begränsning i rösteantalet.

Den som på fastställd avstämningsdag är införd i aktieboken eller i förteckning enligt 3 kap 12 § aktiebolagslagen (1975:1385) skall anses behörig att mottaga utdelning, emissionsrätter och, vid fondemission ny aktie som tillkommer aktieägare.

Vid en ökning av aktiekapitalet genom kontantemission skall gälla att gammal aktie skall ge företrädesrätt till ny aktie av samma slag (primär företrädesrätt), att aktier som inte tecknas av de i första hand berättigade aktieägarna, skall erbjudas samtliga aktieägare (subsidiär företrädesrätt) samt att, om inte hela antalet aktier, som tecknas på grund av sistnämnda erbjudande, kan ges ut, aktierna skall fördelas mellan tecknarna i förhållande till det antal aktier, som de förut äger, och i mån detta inte kan ske, genom lottnings.

Beslutar Bolaget att genom kontantemission ge ut aktier endast av serie A eller av serie B, skall samtliga aktieägare, oavsett om deras aktier är av serie A eller serie B, äga företrädesrätt att teckna nya aktier i förhållande till det antal aktier de förut äger.

Vad som ovan sagts skall inte innebära någon inskränkning i möjligheten att fatta beslut om kontantemission med avvikelse från aktieägarnas företrädesrätt.

Vid fondemission skall nya aktier av varje slag emitteras i förhållande till det antal aktier av slag, som finns sedan tidigare. Därvid skall de gamla aktierna ge företrädesrätt till nya aktier av samma slag i förhållande till sin andel av aktiekapitalet. Vad nu sagts skall inte innebära någon inskränkning i möjligheten att genom fondemission, efter erforderlig ändring av bolagsordningen, ge ut aktier av nytt slag.

## § 5 Aktiebelopp

Aktie lyder på 3 öre

## § 6 Styrelse

Styrelse består av 3–7 ledamöter med högst 5 suppleanter. Den väljes årligen på ordinarie bolagsstämma för tiden intill dess nästa ordinarie bolagsstämma har hållits.

Revisorer

1–2 revisorer med eller utan revisorssuppleanter väljes på ordinarie bolagsstämma.

## § 7 Kallelse

Kallelse till bolagsstämma skall ske genom kungörelse i Post- och Inrikes Tidningar samt Dagens Nyheter eller Svenska Dagbladet eller annan rikstäckande tidning.

## § 8 Bolagsstämma

Ordinarie bolagsstämma hålles årligen inom 6 månader efter räkenskapsårets utgång.

På ordinarie bolagsstämma skall följande ärenden förekomma.

- 1 Val av ordförande vid stämman.
- 2 Upprättande och godkännande av röstlängd.
- 3 Val av en eller två protokolljusterare.
- 4 Prövning av om stämman blivit behörigen sammankallad.
- 5 Föredragning av framlagd årsredovisning och revisionsberättelse samt i förekommande fall koncernredovisning och koncernrevisionsberättelse.
- 6 Godkännande av dagordning.
- 7 Beslut
  - a) om fastställande av resultaträkning och balansräkning samt i förekommande fall koncernresultaträkning och koncernbalansräkning.
  - b) om dispositioner beträffande Bolagets vinst eller förlust enligt den fastställda balansräkningen.
  - c) om ansvarsfrihet åt styrelseledamöter och verkställande direktör när sådan förekommer.
- 8 Fastställande av styrelse- och, i förekommande fall, revisorsarvoden.
- 9 Val av styrelse och, i förekommande fall, revisorer samt eventuella revisorssuppleanter.
- 10 Annat ärende, som ankommer på stämman enligt aktiebolagslagen eller bolagsordningen.

## § 9 Räkenskapsår

Räkenskapsåret är kalenderår.

## § 10 Konverteringsförbehåll

Aktie av serie A skall kunna omvandlas till aktie av serie B i nedan angiven ordning.

Framställning därom skall skriftligen göras hos Bolagets styrelse. Därvid skall anges hur många aktier, som önskas omvandlande.

Styrelsen för Bolaget är skyldig att på det efter framställningen närmast följande styrelsesammanträdet behandla ärendet. Omvandlingen skall utan dröjsmål anmälas för registrering och är verkställd, när registrering sker.

## § 11 Föranmälan för deltagande i bolagsstämma

För att få delta i bolagsstämman skall aktieägare anmäla sig hos Bolaget senast den dag, som anges i kallelsen till stämman, före kl 16. Denna dag får inte vara söndag, annan allmän helgdag, lördag, midsommarafton, julafton eller nyårsafton och inte infalla tidigare än femte vardagen före stämman.

Aktieägare får vid bolagsstämman medföra ett eller två biträden, dock endast om aktieägaren gjort anmälan härom enligt föregående stycke.

## § 12 Orten för hållande av stämman

Bolagsstämma skall hållas i Göteborg eller Stockholm.



# Bolagsordning

## §1 Firma

Bolagets firma är Fly Me Europe Aktiebolag (publ).

## §2 Styrelsens säte

Styrelsen har sitt säte i Göteborgs kommun, Västra Götalands län.

## §3 Verksamhet

Bolaget ska, direkt eller indirekt, bedriva lufttrafik och förvaltning av värdepapper i hel- och delägda bolag ävensom idka därmed förenlig verksamhet.

## §4 Aktiekapital och antal aktier

Aktiekapitalet ska vara lägst 75 000 000 kronor och högst 300 000 000 kronor. Antalet aktier ska vara lägst 25 000 000 och högst 100 000 000.

## §5 Aktieslag

Aktier av två slag får ges ut, serie A och serie B. Aktier av serie A får ges ut till ett antal av högst 5 341 883 och aktier av serie B får ges ut till ett antal av högst 100 000 000. Aktie av serie A medför tio (10) röster per aktie och aktie av serie B medför en (1) röst per aktie.

## §6 Omvandlingsförbehåll

Aktie av serie A ska kunna omvandlas till aktie av serie B i nedan angiven ordning. Framställning om omvandling ska skriftligen göras hos Bolagets styrelse. Därvid ska anges hur många aktier som önskas omvandlade. Styrelsen för Bolaget är skyldigt att på det efter framställningen närmas följande styrelsesammanträde behandla ärendet. Omvandlingen ska utan dröjsmål anmälas för registrering och är verkställd när den har registrerats i avstämningsregistret.

## §7 Rätt vid ökning av aktiekapitalet

Beslutar Bolaget att genom kontantemission eller kvittningsemission ge ut nya aktier av två slag, serie A och serie B, ska ägare av aktier av serie A och serie B, ha företrädesrätt att teckna nya aktier av samma aktieslag i förhållande till det antal aktier som de förut äger (primär företrädesrätt). Aktier som inte tecknas med primär företrädesrätt, ska erbjudas samtliga aktieägare (subsidiär företrädesrätt). Om inte hela antalet aktier som tecknas på grund av den subsidiära företrädesrätten kan ges ut, ska aktierna fördelas mellan tecknarna i förhållande till det antal aktier som de förut äger och, i den mån detta inte kan ske, genom lottning. Beslutar Bolaget att genom kontantemission eller kvittningsemission ge ut teckningsoptioner eller konvertibler har aktieägarna företrädesrätt att teckna teckningsoptioner som om emissionen gällde de aktier som kan komma att nytecknas på grund av optionsrätten respektive företrädesrätt att teckna konvertibler som om emissionen gällde de aktier som konvertiblerna kan komma att bytas ut mot. Vad som sagts ovan ska inte innebära någon inskränkning i möjligheterna att fatta beslut om kontantemission eller kvittningsemission med avvikelse från aktieägarnas företrädesrätt. Vid ökning av aktiekapitalet genom fondemission ska nya aktier emitteras av varje aktieslag i förhållande till det antal aktier av samma slag som finns sedan tidigare. Därvid ska gamla aktier av visst aktieslag ge rätt till nya aktier av samma aktieslag. Vad som nu sagts ska inte innebära någon inskränkning i möjligheten att genom fondemission, efter erforderlig ändring av bolagsordningen, ge ut aktier av nytt slag.

## §8 Styrelse

Styrelsen består av lägst tre och högst sju ledamöter med lägst noll och högst fem suppleanter.

## §9 Revisorer

Bolaget ska ha en eller två revisorer och motsvarande antal suppleanter eller ett eller två registrerade revisionsbolag.

## §10 Kallelse

Kallelse till bolagsstämma ska ske genom kungörelse i Post- och Inrikes Tidningar samt i Dagens Nyheter och Svenska Dagbladet.

## §11 Föranmälan för deltagande i bolagsstämma

Aktieägare som vill delta i förhandlingarna vid bolagsstämma, ska dels vara upptagen i utskrift eller annan framställning av hela aktieboken avseende förhållandena fem vardagar före stämman dels göra anmälan till Bolaget senast kl. 12.00 den dag som anges i kallelsen till stämman. Sistränmda dag får inte vara söndag, annan allmän helgdag, lördag, midsommarafton, julafton eller nyårsafton och inte infalla tidigare än femte vardagen före stämman. Aktieägare får vid bolagsstämma medföra högst två biträden, dock endast om aktieägaren gjort anmälan härom enligt föregående stycke.

## §12 Orten för hållande av stämma

Bolagsstämma ska hållas i Göteborg eller Stockholm.

## §13 Räkenskapsår

Bolagets räkenskapsår är kalenderår.

## §14 Avstämningsförbehåll

Bolagets aktier ska vara registrerade i ett avstämningsregister enligt lagen (1998:1479) om kontoföring av finansiella instrument.

Till aktieägarna i

FlyMe Europe AB

Organisationsnummer 556306-9847)

### **Revisorsrapport avseende omarbetade historiska finansiella rapporter**

Vi har granskat de finansiella rapporterna för FlyMe Europe AB på sidorna 37-47 som omfattar balansräkningarna per 31 december 2002 , 31 december 2003 och 31 december 2004 samt resultaträkningarna och kassaflödesanalyserna för dessa år samt ett sammandrag över väsentliga redovisningsprinciper och andra tilläggsupplysningar. Den finansiella rapporten för 2004 är upprättad i enlighet med de internationella redovisningsstandarder (IFRS) sådana de antagits av EU och enligt de krav i Prospektdirektivet för införande av Regulation EU 2004-809. De finansiella rapporterna för 2002 respektive 2003 är upprättade enligt Årsredovisningslagen.

Styrelsens och verkställande direktörens ansvar för de finansiella rapporterna  
Styrelsen och verkställande direktören ansvarar för framtagandet av och den rättvisande presentationen av de finansiella rapporterna i enlighet med internationella redovisningsstandarder (IFRS) sådana de antagits av EU och enligt de krav i Prospektdirektivet för införande av Regulation EU 2004-809 för verksamhetsåret 2004 samt enligt Årsredovisningslagen för 2002 respektive 2003. Denna skyldighet innefattar utformning, införande och upprätthållande av intern kontroll som är relevant för att ta fram och på lämpligt sätt presentera de finansiella rapporterna utan väsentliga felaktigheter, vare sig på grund av oegentligheter eller fel.

#### Revisorns ansvar

Vårt ansvar är att uttala oss om de finansiella rapporterna på grundval av vår revision. Vi har utfört vår revision i enlighet med god revisionssed i Sverige. Det innebär att vi planerat och genomfört revisionen för att med hög men inte absolut säkerhet försäkra oss om att de finansiella rapporterna inte innehåller några väsentliga felaktigheter.

En revision som utförts i enlighet med god revisionssed i Sverige innebär att utföra granskningsåtgärder för att erhålla revisionsbevis som bestyrker belopp och upplysningar i de finansiella rapporterna. De valda granskningsåtgärderna baseras på revisorns bedömning av risk för väsentliga felaktigheter i de finansiella rapporterna vare sig på grund av oegentligheter eller fel. Vid riskbedömningen beaktar revisorn den interna kontroll som är relevant för bolagets framtagande och presentation av de finansiella rapporterna som en grund för att utforma de revisionsåtgärder som är tillämpliga under dessa omständigheter, inte för att göra ett uttalande om effektiviteten i bolagets interna kontroll. En revision innebär också en utvärdering av de tillämpade redovisningsprinciperna och rimligheten i de betydelsefulla uppskattningar som styrelsen och verkställande direktören gjort samt att utvärdera den samlade presentationen av de finansiella rapporterna.

Vi anser att vår revision ger oss rimlig grund för vårt uttalande.

#### Uttalande

Vi anser att de finansiella rapporterna ger en rättvisande bild av FlyMe Europe AB:s resultat och ställning per 31 december 2002 respektive 2003 enligt Årsredovisningslagen samt per 31 december 2004 i enlighet med internationella redovisningsstandarder (IFRS) sådana de antagits av EU.

Göteborg den 30 december 2005

Öhrlings PricewaterhouseCoopers AB

Lenart Bertheden  
Auktoriserad revisor

# Revisionsberättelse för verksamhetsåret 2002

Till bolagsstämman I

Array AB Publ.

Organisationsnummer 556306-9847

Vi har granskat årsredovisningen, koncernredovisningen och bokföringen samt styrelsens och verkställande direktörens förvaltning i Array AB för år 2002. Det är styrelsen och verkställande direktören som har ansvaret för räkenskapshandlingarna och förvaltningen. Vårt ansvar är att uttala oss om årsredovisningen, koncernredovisningen och förvaltningen på grundval av vår revision. Revisionen har utförts i enlighet med god revisionssed i Sverige. Det innebär att vi planerat och genomfört revisionen för att i rimlig grad försäkra oss om att årsredovisningen och koncernredovisningen inte innehåller väsentliga fel. En revision innefattar att granska ett urval av underlagen för belopp och annan information i räkenskapshandlingarna. I en revision ingår också att pröva redovisningsprinciperna och styrelsens och verkställande direktörens tillämpning av dem samt att bedöma den samlade informationen i årsredovisningen och koncernredovisningen. Som underlag för vårt uttalande om ansvarsfrihet har vi granskat väsentliga beslut, åtgärder och förhållanden i bolaget för att kunna bedöma om någon styrelseledamot eller verkställande direktören är ersättningskyldig mot bolaget. Vi har även granskat om någon styrelseledamot eller verkställande direktören på annat sätt har handlat i strid med aktiebolagslagen, årsredovisningslagen eller bolagsordningen. Vi anser att vår revision ger oss rimlig grund för våra uttalanden nedan. Årsredovisningen och koncernredovisningen har upprättats i enlighet med årsredovisningslagen och ger därmed en rättvisande bild av bolagets och koncernens resultat och ställning i enlighet med god redovisningssed i Sverige. Vi tillstyrker att bolagsstämman fastställer resultaträkningen och balansräkningen för moderbolaget och för koncernen, behandlar förlusten i moderbolaget enligt förslaget i förvaltningsberättelsen och beviljar styrelsen och verkställande direktören ansvarsfrihet för räkenskapsåret.

Göteborg den 22 januari 2003

Öhrlings PricewaterhouseCoopers AB

Lenart Bertheden  
Auktoriserad revisor

# Revisionsberättelse för verksamhetsåret 2003

Till Bolagsstämman i

Fly Me Europe AB

Organisationsnummer 556306-9847

Vi har granskat årsredovisningen, koncernredovisningen och bokföringen samt styrelsens och verkställande direktörens förvaltning i Fly Me Europe AB för år 2003. Det är styrelsen och verkställande direktören som har ansvaret för räkenskapshandlingarna och förvaltningen. Vårt ansvar är att uttala oss om årsredovisningen, koncernredovisningen och förvaltningen på grundval av vår revision.

Revisionen har utförts i enlighet med god revisions-sed i Sverige. Det innebär att vi planerat och genomfört revisionen för att i rimlig grad försäkra oss om att årsredovisningen och koncernredovisningen inte innehåller väsentliga fel. En revision innefattar att granska ett urval av underlagen för belopp och annan information i räkenskapshandlingarna. I en revision ingår också att pröva redovisningsprinciperna och styrelsens och verkställande direktörens tillämpning av dem samt att bedöma den samlade informationen i årsredovisningen och koncern-redovisningen. Som underlag för vårt uttalande om ansvarsfrihet har vi granskat väsentliga beslut, åtgärder och förhållanden i bolaget för att kunna bedöma om någon styrelseledamot eller verkställande direktören är ersättningskyldig mot bolaget. Vi har även granskat om någon styrelseledamot eller verkställande direktören på annat sätt har handlat i strid med aktiebolagslagen, årsredovisningslagen eller bolagsordningen. Vi anser att vår revision ger oss rimlig grund för våra uttalanden nedan.

Årsredovisningen och koncernredovisningen har upprättats i enlighet med årsredovisningslagen och ger därmed en rättvisande bild av bolagets och koncernens resultat och ställning i enlighet med god redovisningssed i Sverige.

Vi tillstyrker att bolagsstämman fastställer resultaträkningen och balansräkningen för moderbolaget och för koncernen, behandlar förlusten i moderbolaget enligt förslaget i förvaltningsberättelsen och beviljar styrelsen och verkställande direktören ansvarsfrihet för räkenskapsåret.

Göteborg den 31 mars 2004

Öhrlings PriceWaterhouseCoopers AB

Lennart Bertheden

Auktoriserad revisor

# Revisionsberättelse för verksamhetsåret 2004\*

Till bolagsstämman i

Fly Me Europe AB

Org nr 556306-9847

Vi har granskat årsredovisningen, koncernredovisningen och bokföringen samt styrelsens och verkställande direktörens förvaltning i Fly Me Europe AB för år 2004. Det är styrelsen och verkställande direktören som har ansvaret för räkenskapshandlingarna och förvaltningen och för att årsredovisningslagen tillämpas vid upprättandet av årsredovisningen och koncernredovisningen. Vårt ansvar är att uttala oss om årsredovisningen, koncernredovisningen och förvaltningen på grundval av vår revision. Revisionen har utförts i enlighet med god revisionssed i Sverige. Det innebär att vi planerat och genomfört revisionen för att i rimlig grad försäkra oss om att årsredovisningen och koncernredovisningen inte innehåller väsentliga felaktigheter. En revision innefattar att granska ett urval av underlagen för belopp och annan information i räkenskapshandlingarna. I en revision ingår också att pröva redovisningsprinciperna och styrelsens och verkställande direktörens tillämpning av dem samt att bedöma de betydelsefulla uppskattningar som styrelsen och verkställande direktören gjort när de upprättat årsredovisningen och koncernredovisningen samt att utvärdera den samlade informationen i årsredovisningen och koncernredovisningen. Som underlag för vårt uttalande om ansvarsfrihet har vi granskat väsentliga beslut, åtgärder och förhållanden i bolaget för att kunna bedöma om någon styrelseledamot eller verkställande direktören är ersättningsskyldig mot bolaget. Vi har även granskat om någon styrelseledamot eller verkställande direktören på annat sätt har handlat i strid med aktiebolagslagen, årsredovisningslagen eller bolagsordningen. Vi anser att vår revision ger oss rimlig grund för våra uttalanden nedan. Årsredovisningen och koncernredovisningen har upprättats enligt årsredovisningslagen och ger därmed en rättvisande bild av bolagets och koncernens resultat och ställning i enlighet med god redovisningssed i Sverige. Förvaltningsberättelsen är förenlig med årsredovisningens och koncernredovisningens övriga delar. Vi tillstyrker att bolagsstämman fastställer resultaträkningen och balansräkningen för moderbolaget och för koncernen, behandlar förlusten i moderbolaget enligt förslaget i förvaltningsberättelsen och beviljar styrelsens ledamöter och verkställande direktören ansvarsfrihet för räkenskapsåret.

Göteborg den 30 mars 2005

Öhrlings PricewaterhouseCoopers AB

Lennart Bertheden

Auktoriserad revisor

\*Revisionsberättelsen för 2004 ovan avser årsredovisning upprättad enligt Årsredovisningslagen. I föreliggande prospekt har resultat- och balansräkningar, samt tillägsinformation för verksamhetsåret 2004 omräknats enligt IFRS-reglerna.





### **Fly Me Europe AB**

Mölnadalsvägen 24  
SE-412 63 Göteborg

**Telefon:**

031-30110 00

**Fax:**

031-30110 99

**Webb:**

[www.flymeeurope.com](http://www.flymeeurope.com)

### **Fly Me Sweden AB**

Mölnadalsvägen 24  
SE-412 63 Göteborg

**Telefon:**

031-30110 00

**Call center:**

0770-790 790

**Fax:**

031-30110 99

**Webb:**

[www.flyme.com](http://www.flyme.com)

### *Thenberg & Rinde Fondkommission AB*

**STOCKHOLM**

Strandvägen 7, 114 56 Stockholm,  
[info@thenberg.se](mailto:info@thenberg.se) [www.thenberg.se](http://www.thenberg.se)

**GÖTEBORG**

Västra Hamngatan 21, 411 17 Göteborg,