

# Skyllermarks

Inbjudan till teckning av aktier i nyemission i augusti 2008

Skyllermarks vindkraftverk för ett litet hem eller ett elfordon.  
Se sid 29.



Skyllermarks och LiTH:s  
fyrhjulsdrevna elfordon  
med litiumbatterier och  
kompositchassi. Se sid 35.



Sammanfattning	3
Risikfaktorer	6
Inbjudan till teckning	8
VD har ordet	9
Bakgrund och motiv	10
Källor	10
Villkor och anvisningar	11
Marknaden	12
Ordlista	24
Skyllermarks verksamhet	25
Finansiell utveckling i sammandrag	38
Kommentarer till den finansiella utvecklingen	40
Historik	44
Aktiekapital och ägarförhållande	45
Skattefrågor i Sverige	46
Styrelse, ledande befattningshavare och revisorer	47
Övrig information	50
Bolagsordning	52
Formella räkenskaper	53
Finansieringsanalys	54
Noter	54
Revisionsberättelse 2007	57
Revisionsberättelse 2006	58
Revisionsberättelse 2005	59

Maria Pinto, Chile

Med "Skyllermarks" och "Bolaget" avses Skyllermarks Pressar AB (Publ) org.nr: 556177-1824, med säte i Haninge. Erbjudandet enligt detta prospekt riktar sig ej till någon person vars deltagande förutsätter ytterligare prospekt, registrerings- eller andra åtgärder än dem som följer av svensk rätt.

Prospektet får inte distribueras i, eller till, något land där sådan distribution eller sådant erbjudande kräver åtgärder som anges i föregående mening eller där de skulle strida mot lagar och regler i sådant land. Erbjudandet enligt detta prospekt har inte registrerats och kommer inte registreras i enlighet med United States Securities Act från 1933 i dess nuvarande lydelse, ej heller i enlighet med motsvarande lagar i Kanada, Japan eller annat land än Sverige och får ej erbjudas, överlåtas eller försäljas direkt eller indirekt, inom U.S.A., Kanada, Japan eller sådant annat land där registrering krävs, eller till personer med hemvist där.

Svensk lag skall tillämpas på innehållet i detta prospekt. Tvist rörande erbjudandet enligt detta prospekt skall avgöras enligt svensk materiell rätt och av svensk domstol exklusivt.

Detta prospekt har godkänts av och registrerats hos Finansinspektionen i enlighet med bestämmelserna i 2 kap 25 och 26 §§ lagen (1991:980) om handel med finansiella instrument. Godkännande och registrering hos Finansinspektionen innebär inte någon garanti från Finansinspektionen för att sakuppgifterna i prospektet är riktiga eller fullständiga.

#### Framtidsinriktade uttalanden och marknadsinformation

Detta prospekt innehåller framtidsinriktade uttalanden som återspeglar Skyllermarks aktuella syn på framtida händelser samt finansiell och operativ utveckling. Dessa framtidsinriktade uttalanden gäller endast vid tidpunkten för prospektets offentliggörande och Skyllermarks gör ingen utfästelse om att offentliggöra uppdateringar eller revideringar av framtidsinriktade uttalanden till följd av ny information, framtida händelser eller dylikt. Även om Skyllermarks anser att förväntningarna som beskrivs i sådana framtidsinriktade uttalanden är rimliga, finns det ingen garanti för att dessa framtidsinriktade uttalanden förverkligas eller visar sig vara korrekta. I avsnittet *Risikfaktorer* finns en beskrivning, dock inte fullständig, av faktorer som kan medföra att faktiskt resultat eller faktisk utveckling skiljer sig från framtidsinriktade uttalanden.

Prospektet innehåller historisk marknadsinformation och branschprognoser, bland annat avseende storleken på marknader där Skyllermarks är verksam. Informationen har hämtats från utomstående källor, som redovisas under avsnittet *Källor*. Skyllermarks ansvarar för att sådan information har återgivits korrekt. Även om Skyllermarks anser att dessa källor är tillförlitliga har ingen oberoende verifiering gjorts, varför informationens riktighet och fullständighet inte kan garanteras. Branschpublikationer anger i allmänhet att den historiska information de tillhandahåller har inhämtats från källor och genom metoder som anses tillförlitliga, men att informationens riktighet eller fullständighet inte garanteras. Såvitt Skyllermarks känner till och kan säkerställa genom jämförelse med annan information som offentliggjorts av tredje part, har dock inga uppgifter utelämnats på ett sätt som gör den återgivna informationen rörande marknad och branschprognoser felaktig eller missvisande. Prospektet innehåller också information om Skyllermarks uppskattningar av storleken på elkraftproduktionsmarknaden. Skyllermarks känner inte till någon uttömmande offentlig bransch- eller marknadsrapport som omfattar eller vänder sig till marknaden för Skyllermarks produkter. Om inte annat anges avser all information om storleken på elkraftproduktionsmarknaden kalenderåret 2005. En investerare skall vara medveten om att ekonomisk information, branschinformation, ekonomiska prognoser och branschprognoser samt uppskattningar av marknadsinformation, som finns i prospektet möjligen inte utgör tillförlitliga indikationer på Skyllermarks framtida resultat. Vissa siffror i detta prospekt har avrundats, varför tabeller och andra sammanräkningar inte alltid summerar rätt.

## Sammanfattning

Denna sammanfattning skall endast ses som en introduktion till prospektet. Varje beslut om att investera i de aktier Bolaget erbjuder skall baseras på en bedömning av prospektet i dess helhet. Den som med anledning av uppgifterna i detta prospekt väcker talan vid domstol kan bli tvungen att påta sig kostnaderna för översättning av prospektet. En person får göras ansvarig för uppgifter som ingår i eller saknas i sammanfattningen, eller en översättning av den, bara om sammanfattningen eller översättningen är vilseledande eller felaktig i förhållande till de andra delarna i prospektet.

## Marknaden

### Strömförsörjning för båtar, bilar etc

Skyllermarks har tagit fram egna unika produkter och har under ett antal år haft dessa på marknaden för elproduktion (strömförsörjning) i båtar, bilar etc. På båtsidan är Bolaget verksamt på marknaderna i Sverige, Norge och Finland. I Sverige säljer Skyllermarks till andrahandsmarknaden genom båtbutiker. Bolaget har också ett antal kunder på förstahandsmarknaden och dessa båttillverkande kunder kommer att bli fler med tiden. I Finland och Norge säljer Skyllermarks än så länge bara till ett litet antal av båttillbehörsbutikerna. Bolaget har en stor marknad kvar att bearbeta i Sverige, Finland och Norge både inom första- och andrahandsmarknaden. Skyllermarks koncept är gångbart i ett stort antal länder utöver de nordiska. I Europa finns många länder som är stora båtmarknader. Andra länder som är stora båtmarknader är USA, Kanada, Australien och Nya Zeeland. Det finns fler marknader som är värda att bearbeta. En del av Skyllermarks produkter är också lämpliga för montering i bilar. Skyllermarks bedömning är att den delen av marknaden är större än båtmarknaden och Skyllermarks avser att bearbeta den mer i framtiden. Det finns också många andra marknader för företagets produkter som anläggningsmaskiner, jordbruksmaskiner, bussar, husvagnar etc. Sammanfattningsvis anser Skyllermarks att man har en mycket stor återstående del av sin möjliga marknad att expandera på.

### Elproduktion med små vindkraftverk

Marknaden för distribuerad småskalig elproduktion är mycket stor. Det har Bolaget observerat under sina säljresor i världen. Det är svårt att exakt veta hur stor den möjliga marknaden är eftersom, såvitt bolaget känner till, ingen bearbetar marknaden på det sätt som Skyllermarks gör. Däremot har det tidigare sålts ett stort antal vindpumpar i världen. Michael Bergey, VD på vindkraftverkstillverkaren Bergey Windpower, uppger i en artikel<sup>1</sup> att åtta miljoner vindpumpar har installerats i USA sedan 1860. Det var den tidens high tech och stora arealer hade varit obrukbara utan dessa vindpumpar. Pumpsystemet kan betraktas som distribuerat och det är småskaligt. Det tog givetvis många år att tillverka den stora mängd vindpumpar som man så småningom hade. Jordens befolkning har nu blivit mycket större plus att vi nu talar om nya vindkraftverk med mycket bredare användningsområde. Det är inte bara i USA som vindpumpar har installerats utan exempelvis har stora mängder vindpumpar också tillverkats och installerats i Argentina. Om man betraktar hur många länder det finns där man använt vindpumpar så kan runt tjugo miljoner vindpumpar vara ett rimligt antal som kan antas ha tillverkats i världen. Vindpumparna blev utkonkurrerade av den billiga oljan. Vindpumparna hade en sådan konstruktion att de skulle klara att pumpa vatten på sommaren när det blåste som minst. De bästa konstruktionerna som den på bilden överst till höger klarar svag vind bättre än nutida konstruktioner men ger på årsbasis mindre mängd energi än nutida konstruktioner. En stor del av



*Marknaden var stor på den tiden. Bilden visar en av de mest kända vindpumparna. Man kan se gamla och nya vindpumpar på många ställen i världen när man är ute och reser. Michael Bergey, VD på vindkraftverkstillverkaren Bergey Windpower, uppger i en artikel att åtta miljoner vindpumpar har installerats bara i USA sedan 1860. Förmodligen har det installerats runt 20 miljoner vindpumpar i världen sammanlagt.*



*Efter våra säljresor och andra efterforskningar gör Bolaget ett antagande om att marknaden idag för små vindkraftverk är tio gånger större än när vindpumparna hade sin storhetstid. Vindpumparna blev utkonkurrerade av den billiga oljan men oljan är inte billig längre. Det är ett helt nytt läge nu med Peak oil på gång.*

den marknad Bolaget arbetar på består av bostäder som är anslutna till ett allmänt elnät på samma sätt som vi är anslutna i Sverige. För små vindkraftverk som är anslutna till elnätet kan elnätet betraktas som ett batteri. I många stater i USA har man infört "netmetering". Det betyder normalt att man gör en avräkning årsvis där man ser om bostadens elkonsumtion ligger på plus eller minus. Har man levererat in mer el än man tagit ut från elnätet får man betalt, har man förbrukat mer än man genererat får man betala vanlig eltaxa för de kilowattimmar man ligger back. Man tillåts således att använda elnätet som ett batteri. I Sverige har statens utredare professor Lennart Söder, KTH, i våras föreslagit till regeringen att införa nettomätning (netmetering) i Sverige. I Chile har Bolaget talat med miljöministern om samma sak. "Netmetering" är på

<sup>1</sup> <http://www.bergey.com/>  
gå in på Wind School, välj *A primer on small turbines*

## Finansiell utveckling i sammandrag

Resultaträkning SEK	år 2007	år 2006	år 2005	år 2004
Rörelsens intäkter	4 139 327	3 219 105	3 111 168	2 496 275
Aktiverat arbete för egen räkning	2 790 048	4 015 965	2 277 608	1 048 550
	6 929 375	7 235 070	5 388 776	3 544 825
<b>Rörelsens kostnader</b>				
Produktionskostnader	-3 588 557	-1 516 587	-1 526 192	-216 858
Övriga externa kostnader	-4 312 830	-1 872 056	-1 198 920	-680 423
Personalkostnader	-5 082 937	-4 445 430	-2 205 995	-1 135 127
Avskrivningar	-2 896 868	-2 418 583	-1 633 209	-1 256 925
<b>Rörelseresultat</b>	<b>-8 951 817</b>	<b>-3 017 586</b>	<b>-1 175 540</b>	<b>255 492</b>
Ränteintäkter	33 996	3 659	7 730	7 007
Räntekostnader	-82 408	-106 542	-109 569	-70 776
Resultat efter finansiella poster	-9 000 229	-3 120 469	-1 277 379	191 723
<b>Periodens resultat</b>	<b>-9 000 229</b>	<b>-3 120 469</b>	<b>-1 277 379</b>	<b>191 723</b>
<b>Balansräkning SEK</b>	<b>år 2007</b>	<b>år 2006</b>	<b>år 2005</b>	<b>år 2004</b>
<b>Anläggningstillgångar</b>	11 858 381	6 574 615	4 243 397	3 160 309
<b>Omsättningstillgångar</b>				
Varulager	3 147 597	3 938 052	3 101 648	2 845 680
Kortfristiga fordringar	1 154 206	612 151	780 108	241 742
Kassa och bank	154 550	72 740	592 132	63 615
<b>Summa omsättningstillgångar</b>	<b>4 456 353</b>	<b>4 622 943</b>	<b>4 475 765</b>	<b>3 151 037</b>
<b>Summa tillgångar</b>	<b>16 314 734</b>	<b>11 197 558</b>	<b>8 719 162</b>	<b>6 311 346</b>
<b>Eget kapital</b>	13 694 726	8 882 140	6 937 824	2 187 003
<b>Skulder</b>				
Långfristiga skulder	150 000	225 000	243 750	243 750
Kortfristiga skulder	2 470 008	2 090 418	1 537 588	3 880 593
<b>Summa eget kapital och skulder</b>	<b>16 314 734</b>	<b>11 197 558</b>	<b>8 719 162</b>	<b>6 311 346</b>
<b>Kassaflödesanalys SEK</b>	<b>år 2007</b>	<b>år 2006</b>	<b>år 2005</b>	<b>år 2004</b>
Kassaflöde från den löpande verksamheten	-5 475 372	-815 626	-2 783 385	1 167 352
Kassaflöde från investeringsverksamheten	-8 180 633	-4 749 801	-2 711 297	-1 181 537
Kassaflöde från finansieringsverksamheten	13 737 815	5 046 035	6 023 200	0
Årets kassaflöde	81 810	-519 132	528 518	-14 185
Likvida medel vid periodens början	72 740	592 132	63 614	77 799
Likvida medel vid periodens slut	154 550	72 740	592 132	63 614

Räkenskaperna i sammandrag i ovanstående form är inte granskade av Bolagets revisor.

gång i många länder i världen nu. Det är ingen grundförutsättning för att sälja små vindkraftverk men ökar marknaden en hel del. Någon liknande stimulans hade man inte på den tiden man sålde vindpumpar. Bolagets slutsats, efter att ha arbetat med dessa frågor under lång tid, är att man troligen inte överdriver om man utgår från att den nuvarande marknaden för små vindkraftverk är minst tio gånger större än den marknad som fanns för vindpumpar förr i tiden. Som underlag för Bolagets beräkningar har vi därför utgått från att marknaden består av minst 200 miljoner små vindkraftverk av olika storlekar. Vidare att ett genomsnittspris på 20 000 kr skulle

kunna vara rimligt. Således är det fråga om en mångmiljardmarknad. För att på ett effektivt sätt kunna betjäna en så stor marknad skulle branschen behöva en tillverkningskapacitet som räknas i miljoner vindkraftverk per år vilket i sin tur skulle leda till mångmiljardomsättning. Än så länge är Bolaget långt ifrån en tillverkningskapacitet som räknas i miljoner vindkraftverk per år och det finns heller inga konkurrenter som tillverkar mer än i något tusental per år. De flesta tillverkare av små vindkraftverk tillverkar bara några hundra vindkraftverk per år eller mindre. Några större investeringar har således ännu inte nått branschen. Den största investering

som Bolaget fått kännedom om är att Southwest Windpower fått investeringspengar i storleksordningen 100 miljoner kronor för några år sedan. Företaget levererar dock ännu inte så att det räcker till Sverige exempelvis. Även för stora vindkraftverk är det problem med branschens leveransförmåga trots massiv utbyggnad av kapaciteten. Efterfrågeökningen överstiger ändå utbyggnaden av kapaciteten i branschen. Det är Bolagets uppfattning att kapacitetsbrist kommer att råda i hela vindkraftbranschen under lång tid. 68% av världens elkraftproduktion behöver bytas ut eftersom den är av typen fossilkraft.<sup>2</sup> Skiftet behövs för att bromsa den globala uppvärmningen.

<sup>2</sup> International Energy Agency (IEA); <http://www.iea.org/>



Kapacitetsbristen i vindkraftbranschen kommer troligen att bli större på grund av att de kraftigt stigande olje- och kolpriserna skapar osäkerhet i kalkylerna, något som banker inte tycker om. Möjligheterna till bra belåning minskar för den fossila tekniken men ökar för vindkraftverken. Redan nu kan ett stort vindkraftverk i Sverige belånas till 70-75% och acceptansen för vindkraft är redan god. Ovanstående kommer givetvis att ytterligare stimulera försäljningen av vindkraftverk liksom politiska åtgärder som förbättrar för vindkraft som nettomätning och försvårar för fossilkraft som koldioxidskatter.

## Verksamheten

**Strömförsörjning för båtar, bilar etc**  
Denna del av Bolaget var lönsamt redan 2004. Under 2006 gjorde Bolaget betydande prissänkningar för att bättre kunna anpassa sig till rådande prisnivå på marknaden. Därmed nära nog fördubblades försäljningsvolymerna medan omsättningen i kronor i stort sett blev oförändrad, jämfört med 2005. Fortfarande är dock marginalerna på Bolagets egna produkter bra. Detta beror på större försäljningsvolym och förbättrad produktion. Försäljningen har fortsatt att öka under 2007 och omsättningen för 2007 var drygt 4,1 miljoner kr varför försäljningsökningen blev 29 procent. Bolaget har vidare genomfört sitt köp av ett bolag med ovanligt bra lönsamhet. Synergierna med Bolagets egna produkter är goda både på produktionsidan och försäljningsidan. Den sammanlagda lönsamheten blir därför mycket bra. Summerar man den senaste helårsomsättning för de båda delarna blir den sammanlagda omsättningen nästan 9 miljoner kronor. Bolaget planerar för en fortsatt ökad försäljning i samma storleksordning som respektive delar haft tidigare. Till det kommer den ökade försäljning av sortimentet som försäljningen av vindkraftverk kommer att ge.

**Elproduktion med små vindkraftverk**  
Verksamheten har nu börjat sin fakturerering, men det antal vindkraftverk som Skyllermarks nu kan sälja är mycket litet därför att Bolaget är så litet. Bolaget har redan köpare på långt fler vindkraftverk än vad Bolaget kan sälja. Bolaget är också helt obetydligt i storlek för att betjäna en så stor marknad som vindkraftmarknaden. Därför är avsikten att investera för att växa och redan denna emission kommer att ta Bolaget ett stycke på vägen. Sannolikt behöver dock Bolaget göra fler emissioner för att Bolaget

inom rimlig tid ska få en storlek som mer rimmar med marknadens storlek. Bolaget har sedan länge sett möjligheterna till tekniköverföring från familjebåtar till bostäder vad gäller elproduktion. I båtar är den egna elkraftproduktionen en självklarhet. Bolaget har därför sett möjligheten att genom att använda massmarknadsteknik för produktion av små vindkraftverk, få ner prisnivån och få upp volymerna. Genom att producera stora mängder av några få modeller av små vindkraftverk, går det också att växa ovanligt fort för ett företag som Skyllermarks och detta är Bolagets målsättning. Bolaget har investerat, under ett antal år, i vindkraftsprojektet och de första egentillverkade vindkraftverken för försäljning blir klara i år. Bolaget har nyligen tagit in ett engelskt vindkraftverk i sortimentet, och några är nu sålda. Elkraftproduktion med hjälp av vind är flera gånger billigare än elkraftproduktion med hjälp av sol. Därför har Bolaget valt vindalternativet. Den stora miljövinsten ses av många människor som utomordentligt viktig, eftersom de vill motverka den globala uppvärmningen. De flesta som arbetar på Bolaget samt många av Bolagets nuvarande aktieägare tror att miljövinsten är ett starkt argument som kommer att hjälpa till och sälja vindkraftverken samt ge Bolagets aktie en mycket starkare värdeutveckling än annars. Dessutom tror vi att det kommer att bli lättare att därmed få Bolagets kommande emissioner fulltecknade.

## Klimathotet

Klimathotet påverkar agendan för fler och fler och det kommer ständigt nya rapporter. En del av dem visar att tidigare rapporter varit för optimistiska.

Exempelvis hade Dagens Nyheter den 22 september 2007 en artikel om global uppvärmning av vetenskapsreportern Karin Boys. Artikeln handlade om fel i FN:s senaste IPCC-rapport<sup>3</sup>. De senaste rönen visar att om fem till tio år är Arktis helt isfritt på sommaren. Det är en alarmerande skillnad mot år 2040 som man skrev i IPCC-rapporten. Karin Boys har nu skrivit en ny artikel den 14 juni 2008 där hon skriver att Arktis kan bli isfritt redan i sommar. Många anser att på grund av klimathotet så behövs en snabb strukturomvandling av elproduktionsmarknaden mot utsläppsfri förnybar produktion. En strukturomvandling som drivs av enskilda personer kan bli mycket snabbare än om man ska gå den politiska vägen över regeringars budget. Ekonomiskt kan det också vara en fördel att enskilda personer själva köper elproduktionsutrustning eftersom dessa personer enkelt kan finansiera sina köp på samma sätt som när de köper en dator eller en värmepump.

## Risikfaktorer

Det är mycket viktigt att läsaren av detta prospekt är medveten om de risker som en investering i Bolaget innebär. Läsaren bör, förutom granskning av hela prospektet, i synnerhet beakta de risker som beskrivs i prospektet innan ett investeringsbeslut fattas. Bolagets framtidsbedömningar grundar sig på att världssamfundet hela tiden ökar sitt kunnande om den globala uppvärmningen och att det i sin tur kommer att leda till en förändring av konsumtionen av energi mot mer förnybar elkraft. En risk är att detta inte kommer att ske. Andra väsentliga risker beskrivs mer utförligt på sid 6.

## Nyemissionen i sammandrag

<i>Aktie:</i>	B-aktier i Skyllermarks Pressar AB (Publ)
<i>Företrädesrätt:</i>	Emissionen sker utan företrädesrätt för aktieägarna
<i>Teckningskurs</i>	3,00 SEK
<i>Teckningspost</i>	1 000 aktier, således 3 000 SEK per post
<i>Antal nyemitterade aktier:</i>	6 000 000
<i>Emissionsbelopp (bögst)</i>	18 000 000 SEK
<i>Teckningstid nyemission:</i>	11 augusti - 5 september 2008
<i>Betalning:</i>	Senast 5 september 2008

När aktierna är betalda kommer emissionen att registreras hos Bolagsverket och aktierna införs i aktieboken. Bolaget planerar att distribuera ett utdrag ur aktieboken i oktober 2008 beroende på Bolagsverkets registreringstid. Bolaget planerar vidare att överföra aktieboken till Värdepapperscentralen (VPC) hösten 2008.

<sup>3</sup> <http://www.ipcc.ch/>

*En investering i Skyllermarks är förenad med risk. Det finns ett antal faktorer som påverkar och kan komma att påverka verksamheten i Skyllermarks. Vid en bedömning av Bolagets framtida utveckling är det således centralt att inte bara fästa vikt vid de möjligheter till framtida vinster som en positiv resultatutveckling kan ge, utan också beakta de risker som investeringen medför. Nedan beskrivs utan inbördes rangordning de riskfaktorer som bedöms ha väsentlig betydelse för Skyllermarks framtida utveckling. Ytterligare risker som för närvarande inte är kända för Bolaget eller som idag uppfattas som oväsentliga, kan få betydande inverkan på Skyllermarks verksamhet, finansiella ställning eller resultat. Alla riskfaktorer kan av naturliga skäl inte beskrivas, utan en samlad utvärdering måste även innefatta övrig information i prospektet samt en allmän omvärldsbedömning.*

## VERKSAMHETSRELATERADE RISKER

### Marknadsförutsättningar

En förutsättning för en snabb expansion för Skyllermarks är att världens relativt nyvaknade intresse för förnybar energi i allmänhet och vindenergi i synnerhet består. Detta nya intresse, som troligen drivs bland annat av stigande priser på fossil energi, kan komma att minska om priset på den fossila energin minskar. Vindpumparna blev utkonkurrerade av billig fossil energi tidigare. Om man politiskt i världen inte klarar att genomföra det påbörjade införandet av koldioxidskatter kommer också intresset för vindenergi att minska. Bolagets verksamhet och resultat kan påverkas negativt av faktorer utanför Bolagets direkta kontroll inklusive, men inte begränsade till, force majeure, nya ekonomiska marknadsförhållanden, branschspecifika konjunkturenvängningar, ändrat kundbeteende, samt att Bolagets verksamhetsområde kan bli föremål för regleringar. Marknadsförutsättningarna för "strömförsörjning båtar" har varit stabila under mycket lång tid och Bolaget ser ingenting för närvarande som förändrar den bilden. Detta kan dock komma att ändras på ett negativt sätt för Bolaget.

### Nya lagar och förordningar

Bolagets produkter och tjänster kan komma att omfattas av mer regler. Trenden har dock varit motsatt under senare tid för att man försöker få fram mer förnybar energi i världen. Skatteregler kan dock komma att ändras för köpare av Bolagets produkter med negativa konsekvenser för Bolaget. Vindenergi kan komma att beskattas på nya sätt. Bolaget självt kan komma att omfattas av nya skatteregler som är negativa för Bolaget.

### Teknisk utveckling

Skyllermarks fortsatta utveckling är beroende av att Bolaget håller jämna steg med den tekniska utvecklingen och kan anpassa produkterna och tjänsterna till förändringar av industristandarder och kundernas förväntade behov. Detta kan i sin tur kräva bety-

dande kapital och ledningsinsatser. Vindkraft är tekniskt inte så komplicerat och baseras på gammal välkänd teknik från vattenkraftbranschen. De tekniska grunderna för stora respektive små vindkraftverk är tämligen lika. Modern kraftelektronik skulle dock kunna förändra den bilden och kanske leda till att investeringsnivåerna ökar i branschen och gör det svårare för Bolaget att hålla jämna steg med den tekniska utvecklingen i vindkraftbranschen. Den tekniska utvecklingen inom marknaden för "strömförsörjning båtar" är långsam och Bolaget anser att det förhållandet kommer att bestå under en viss tid framåt. Båtbranschen började med kraftelektronik före vindkraftbranschen och troligen kommer båtbranschen fortsatt ha de mest sofistikerade tekniska lösningarna, eftersom branschen inte är så priskänslig.

### Konkurrens

Förnybar energi har blivit intressantare med tiden och attraherar därför fler aktörer. Branschen får därmed också mycket mer investeringskapital. Skyllermarks riskerar därför att få nya konkurrenter med tillgång till större resurser. Nya metoder för att få fram förnybar energi kan också skapa nya konkurrenter som kan minska Bolagets försäljning och sänka Bolagets marginaler. Inom området "strömförsörjning båtar" har inte Bolaget sett några nya konkurrenter de senaste åren utan det är samma tillverkare med samma ägare vad Bolaget känner till. Detta kan komma att ändras. Konkurrerande företag kan få nya ägare, slås ihop och bli mer kraftfulla konkurrenter. Om detta sker kan det påverka Skyllermarks negativt.

### Patent

Skyllermarks innehar ett världspatent på en ergonomisk press, i övrigt omfattas inte Skyllermarks produkter av patentskydd. Bolaget har många produkter och Bolaget arbetar på att ta fram ännu fler varför patentskydd för alla produkter och för alla aktuella länder skulle bli mycket dyrt. Därför försöker Bolaget arbeta mer som Ikea som också saknar patentskydd. Bolaget strävar efter att få stora volymer på de marknader

som Bolaget arbetar på så att Bolaget kan få en möjlighet att dominera sina nischmarknader. Den som har störst volym har lättast att sätta lägsta priset, om det behövs. Har Bolaget sedan bra konstruktioner och den mest kreativa produktionen så ligger Bolaget mycket bra till i konkurrensen. Skyllermarks anser att Bolaget kommit en bit på denna väg och att Bolaget kommer lyckas ännu bättre i framtiden. Nya konkurrenter med stora resurser och duktiga produkt- och produktionsutvecklare skulle dock kunna skapa problem för Bolaget framledes.

### Produktansvar och försäkringar

Bolaget har historiskt en obetydlig andel reklamationer i förhållande till sin försäljning. Med nya vindkraftverk på väg ut på marknaden kan andelen reklamationer komma att öka. Nya produkter innebär alltid en större risk än gamla produkter. Bolaget kan också behöva förstärka sitt försäkringsskydd för produktansvar, vilket kan bli kostsamt om vindenergiindustrin drabbas av många haverier i förhållande till antalet installerade enheter. Om Bolaget, trots omfattande kvalitetskontroll, drabbas av en stor andel reklamationer på Bolagets nya vindkraftverk så kommer det att påverka Bolagets resultat negativt.

### Beroende av avtal

Bolaget har inte ingått några operativa eller finansiella avtal som är osedvanliga för de branscher bolaget arbetar i. Vid etablering av vindkraftanläggningar är det normalt att tillverkaren får förskottsbetalningar. Skulle beställarna inte klarar sina åtaganden vad gäller förskottsbetalningar kommer Bolaget i en framtid att påverkas negativt.

### Beroende av strategiska partners

Bolaget är inte beroende av stora leverantörer, stora kunder eller andra stora aktörer med stor makt som skulle kunna begränsa Bolagets handlingsfrihet.

## Nyckelpersoner och personal

Skyllermarks är beroende av att kunna rekrytera och behålla medarbetare med hög kompetens. Bolaget kommer med den förväntade tillväxten att behöva rekrytera ytterligare personal inom områden där det råder stark konkurrens om kompetent personal, till exempel personal för arbete med vindkraftverk. Detta ställer stränga krav på Skyllermarks ledningsgrupp att hantera den snabba tillväxten på ett tillfredsställande sätt. Annars kan Bolagets omsättning och resultat påverkas negativt.

## Valutakursförändringar

En stor del av Bolagets inköp och försäljning kommer att ske i andra valutor än den svenska. Därmed löper bolaget risk av att göra valutakursförluster.

## Begränsade resurser

Skyllermarks är ett företag med begränsade finansiella och personella resurser. Om Bolaget misslyckas med att använda sina resurser på bästa sätt och därmed får finansiella eller styrningsrelaterade problem kan detta påverka Bolaget negativt.

## Expansion

I Bolagets planering ligger att det är Bolagets nya vindkraftverk som ska ge den stora expansionen. På grund av den stora marknad Bolaget ser för sina vindkraftverk planerar Bolaget också för en expansion som inte kan klaras med enbart internt genererat kassaflöde. Om Bolaget inte klarar sin externa kapitalanskaffning är det därför risk att den snabba expansionen kommer att försenas eller utebli och att Bolaget förlorar redan vidtalade kunder till konkurrenter.

## Framtida kapitalbehov

Skyllermarks kan i framtiden behöva nytt kapital för att Bolaget ska kunna förändra sin verksamhet i enlighet med marknadens förutsättningar och för att möjliggöra en snabb expansion. Bolagets möjlighet att klara av framtida kapitalbehov är i hög grad beroende av hur verksamheten utvecklas. Inga garantier kan lämnas för att Skyllermarks kommer att lyckas med ny kapitalanskaffning även om verksamheten utvecklas positivt. Detta avgörs även av det allmänna marknadsläget för riskkapital och nu har världsamfundet igen fått ett exempel på hur fort det kan gå när de så kallade sub prime lånen snabbt gett stora försämringar för företag att skaffa nytt kapital.

## AKTIEMARKNADSRISKER

### Utdelning

Skyllermarks har ännu inte gett någon utdelning till aktieägarna. Eventuella kommande utdelningar beror på Bolagets framtida resultat, finansiella ställning, kapitalbehov och kassaflöde. Skyllermarks väntas befinna sig i en expansiv investeringsfas de närmaste åren varför Bolagets eventuella utdelningsbara medel med stor sannolikhet kommer att återinvesteras i verksamheten. Till följd av detta gör styrelsen för Skyllermarks bedömningen att kontant utdelning till aktieägarna inte kommer att lämnas de närmaste åren. Detta betyder då att avkastningen på en investering i Bolagets aktier främst är beroende av utvecklingen på aktiekursen.

### Handel och värde på aktien

Bolaget är för närvarande onoterat och handeln i aktien är därför liten. Bolaget kan således inte garantera att en person som vill sälja sina aktier i Bolaget kan göra det vid önskad tidpunkt eller till önskat aktiepris. Bolaget planerar att överföra aktieboken till Värdepapperscentralen (VPC) hösten 2008. Detta som en förberedelse inför en ansökan för inträde på en marknadsplats för handel med aktier. Men särskilt den globala finansmarknadens problem med de så kallade sub prime lånen kan påverka möjligheterna att genomföra en notering negativt, även i Sverige. Men även om Bolagets lyckas med en notering är detta ingen garanti för att en person vid varje tidpunkt kommer att kunna sälja sitt aktieinnehav eftersom likviditeten i små bolags aktier inte alltid är tillfredsställande. Bolagets aktier torde inte utgöra något undantag från detta förhållande. Handeln i aktier på mindre marknadsplatser kan vara låg och likviditeten otillfredsställande, vilket i sin tur kan medföra en risk för stora fluktuationer i aktiepriset och det kan leda till att man inte kan få ut önskat aktiepris.

Aktieäggande är per definition ett risktagande. Eftersom det ännu inte finns någon organiserad handel i Bolagets aktie finns det risk att en person inte kan sälja sitt innehav enligt önskan. Framtida eller nuvarande investerare i Skyllermarks bör beakta att en investering i Bolaget är förknippad med risk och att det inte finns några garantier för att aktiekursen kommer att utvecklas positivt. Aktiekursens utveckling är, utöver faktorer som kan hänföras till verksamheten, beroende av en rad externa faktorer vilka Skyllermarks inte har möjlighet att påverka. Detta kan medföra att aktiekursen utvecklas negativt. Det finns således ingen garanti för att aktier förvärvade genom nyemissionen kan säljas till för innehavaren acceptabla nivåer.

## Inbjudan till teckning

Institutionella investerare och allmänheten inbjudes härmed att teckna aktier i Skyllermarks Pressar AB (Publ) i enlighet med villkoren i detta prospekt. Nyemissionens syfte är att finansiera en ökad försäljning och öka företagets rörelsekapital samt möjliggöra köp av företag.

Styrelsen beslöt den 5 augusti 2008 med bemyndigande från årsstämman den 30 juni 2008 att, i enlighet med bolagstämmans bemyndigande, genomföra en nyemission och öka aktiekapitalet med högst 1 800 000 SEK, genom nyteckning av högst 6 000 000 B-aktier, envar med ett kvotvärde om 0,3 SEK. Emissionen görs med avvikelse från befintliga aktieägares företrädesrätt och riktar sig till allmänheten och institutionella investerare. Teckningskursen är 3,00 SEK, vilket innebär att Bolaget vid fulltecknad emission tillförs 18 000 000 SEK. Anledningen till avvikelsen från företrädesrätten är att bredda ägandet.

Styrelsen kommer att bestämma hur fördelningen av tecknade aktier skall ske till dem som anmält intresse att förvärva aktier. Vid övertäckning kan tilldelning komma att ske med ett lägre antal aktier än vad som anmälningarna avser eller i vissa fall helt utebli. Samtliga nyemitterade aktier äger lika rätt till andel i Bolagets tillgångar och vinst. Varje nyemitterad aktie berättigar till 1 röst och medför rätt till utdelning för räkenskapsåret 2008, styrelsen avser dock att prioritera värdetillväxt framför utdelning. Aktier kan fritt överlåtas och förvärfas; hembudsskyldigheter eller lösningsrätt föreligger ej.

Totalt före emissionen finns 38 826 250 aktier plus 5 600 000 oregistrerade aktier som registreras hos Bolagsverket i augusti 2008. Vid fullt tecknad emission ökar antalet aktier med 6 000 000 aktier till 50 426 250, inklusive de oregistrerade aktierna. Nyemissionen på 3,00 SEK per aktie motsvarar en utspädning på 14 %.

Haninge, augusti 2008  
Skyllermarks Pressar AB (publ)  
Styrelsen



*I slutet av juni hade Bolaget för första gången en publik föreläsning om Bolaget. Det enda publika man gjort tidigare är provkörningar i Linköping och föreläsningar om exempelvis "Bättre laddning i båten". Denna kväll fanns möjlighet att få se och känna på föremålen på bilden. Bilden är tagen strax före avfärd från Åsö Gymnasium där föreläsningen hölls i aulan med elfordonet i foajen och vindkraftverket monterat och upprest på släpvagnen utanför. Det stora vindkraftbladet fanns på scenen.*



## VD har ordet

Två av Skyllermarks tre delar går med vinst och den tredje delen, vindkraftdelen, har nu börjat sin fakturering. Skyllermarks mångåriga vindkraftssatsning börjar därför bära frukt. De två andra delarna, "strömförsörjning båtar" och det nyligen köpta företaget Sutars (ett gammalt och väl inarbetat AB) har särskilt tillsammans en mycket god lönsamhet eftersom det finns bra synnergief effekter både på produktionssidan och försäljningssidan. Företagsdelarna "strömförsörjning båtar" plus Sutars omsatte nästan nio miljoner kronor sammanlagt, räknat på senaste helår (2007). Den omsättningen kommer att öka betydligt med åren. Produkterna behövs också till vindkraftverken varför omsättningen dessutom kommer att främjas av försäljningen av vindkraftverk. Vindkraftsdelen kommer dock att få mycket större omsättning och en snabbare ökningstakt. Bolaget har kommit till den slutsatsen genom att träffa många som vill köpa vindkraftverk. En annan slutsats Bolaget kommit till är att marknaden för små vindkraftverk är en mångmiljardmarknad. Detta ger förutsättningar för att expandera Bolaget till ett miljardföretag på sikt.

Säljresorna har framför allt gått till Latinamerikanska länder. Skälen till det är många. Svenskar har hela tiden nackdelen av att ha en så liten hemmamarknad. Svenska talas kanske av drygt tio miljoner människor i världen medan spanska talas av mer än 400 miljoner människor. De spanskatalande går också att nå till hög procentandel eftersom många tittar på samma spanskspråkiga tevekanaler oavsett var de bor. En spanskatalande megastjärna som Ana Maria Gazmuri från television och film får därmed ett mycket omfattande genomslag. Att hon beslutat sig för att hjälpa Skyllermarks att föra ut vår idé med att enskilda personer ska kunna producera sin elkraft själva, kommer att betyda mycket för Bolagets omsättning. Först och främst gör hon det för att kunna arbeta mot den globala uppvärmningen och hon har många kända vänner som också är intresserade av den uppgiften.

Det arbete vi tidigare gjort inom delen "strömförsörjning båtar" har till stor del varit nödvändigt (se sid 27) för att komma fram snabbt med vindkraftssatsningen. Omvänt gäller dock inte. "Strömförsörjning båtar" behöver inte vindkraften på samma sätt utan är nu tillsammans med Sutars ett utmärkt företag med mycket bra lönsamhet. Väl etablerat med bra och stabila kunder och helt obetydliga kundförluster. Antalet reklamationer är också synnerligen obetydligt. När vindkraftdelen expanderar kommer den dock få med sig de andra delarna eftersom kopplingar, kablar etc självklart är nödvändiga för att få vindkraftverk att fungera

som de ska. Kombinationen är inte trivial, förbättringar i det konventionella systemet ger konkurrensfördelar. Men man kan se vindkraftssatsningen som en sorts spinoff som dock kommer att bli mycket större än ursprungsbolaget, även om det kommer att växa ordentligt. Tidigare emissioner har till en del finansierat investeringen i vindkraftsdelen. Till skillnad från "strömförsörjning båtar" och Sutarsdelen är vindkraftsdelen ännu inte färdigfinansierad. Investeringen hittills räcker således mycket knappt till att en produktion av egna vindkraftverk kan startas och göras lönsam. Men antalet vindkraftverk som är möjliga att tillverka per år är helt obetydligt jämfört med den efterfrågan Bolaget har. Förväntningarna från vindkraftverksköparna är stora. De hoppas verkligen att vi ska fortsätta att investera för att få upp tillverkningshastigheten.

I förhållande till den mycket stora marknad vi ser för våra vindkraftverk så är vår investering hittills liten. Bolaget anser att det hittills nedlagda arbetet samt att vi har så många köpare på kö motiverar en fortsatt investering. Det finns statliga utvecklingsorgan i länder som Chile (Corfo) som vill investera/stödja om vi etablerar oss med produktion där. Den stora marknad vi ser motiverar produktion på ett antal ställen i världen. Corfo och andra kommer dock in senare när vi har investerat mer själva. Ännu har vi inte möjlighet att matcha en "normal" investering från Corfo. Det finns således ett antal skäl att investera mera i Bolagets vindkraftsdel och det är framför allt därför Bolaget gör denna nyemission. Hade det inte varit för den stora osäkerhet som sub prime lånen givit på finansmarknaden tidigare i år så hade Bolaget gjort den här emissionen tidigare, i enlighet med sina planer. I de tidigare planerna ingick också en listning av Bolagets aktie på en marknadsplats i samband med en nyemission. Även detta har fått senareläggas på grund av osäkerheten på finansmarknaden. Troligen kan planerna återupptas i höst. Bolaget arbetar också på att möjliggöra för exempelvis chilensare att delta i Bolagets nyemissioner i Sverige.

De provningsmetoder som vi använt i "strömförsörjning båtar" har vi haft mycket nytta av i utvecklingen av vindkraftverken. Under åren har vi provat många olika produkter som blybatterier, säkringar, kablar, generatorer etc. Detta har varit ett skäl till att vi regelbundet fått ett uppslag i den största båtindustrin i Sverige (sid 37) för att skriva om vad vi tagit reda på. Nu har vi gått vidare och provar inte bara generatorer utan hela vindkraftverk på ett innovativt sätt som gör provningen snabbare, billigare och enklare att tolka än provning i vindtunnel. Detta gör det möjligt att också prova våra konkurren-



Stefan Skyllermark till vänster samtalar med Chiles nya ambassadör i Sverige, José Miguel Cruz, om Skyllermarks vindkraftverk och elfordon. Bilden är tagen utanför Skyllermarks lokaler i Haninge vid ambassadörens besök första juli.

ters vindkraftverk på ett mycket kostnadseffektivt sätt. Utmärkt för att kunna säkerställa att de egna produkterna har konkurrenskraftiga prestanda. Men det är naturligtvis inte bara vi som är intresserade av jämförande provning av vindkraftverk. Självklart är det många tidningar som är intresserade av att publicera resultatet av sådan provning.

Slutligen konstaterar jag att vi som är, eller vill bli, aktieägare i Bolaget rimligen spelar den viktigaste rollen i byggandet av företaget och jag önskar dig varmt välkommen att delta i emissionen och hoppas att du också ska se de stora möjligheterna för företaget.

Stefan Skyllermark  
VD Skyllermarks Pressar AB (Publ)

## Bakgrund och motiv

Syftet med den nu aktuella kapitalanskaffningen är att stärka Skyllermarks balansräkning och öka rörelsekapitalet, för att kunna expandera genom både organisk tillväxt och förvärv. För att möjliggöra en så snabb omsättningssökning som gällde för första kvartalet på helårsbasis avser styrelsen att genomföra denna nyemission och därmed öka rörelsekapitalet. Emissionen behövs också för att det ska vara möjligt att investera i snabbare tillverkning för Bolagets vindkraftverk så att mer av efterfrågan kan tillfredställas. Styrelsen i Skyllermarks gör bedömningen att tillgängliga likvida medel inte skulle vara tillräckliga för att täcka Bolagets rörelsekapitalbehov med nuvarande verksamhet under de kommande tolv månaderna. Bolagets omsättning är inte tillräcklig för att finansiera den investeringstakt Bolaget nu har.

Skyllermarks är idag ett expansivt bolag som har en bra plattform att stå på med gott renommé inom båtbranschen.

Skyllermarks har nu 17 medarbetare. Under åren har Bolaget byggt upp en sälj- och utvecklingsorganisation med branschkunskap och ett väletablerat kontaktnät. Idag har Bolaget en stabil och stark ställning hos sina kunder. Skyllermarks har definierat en strategi där tillväxt och lönsamhet kan uppnås genom förvärv och organisk utveckling inom olika delar av området elkraftproduktion. Bolaget har en affärsmodell för expansion i Sverige och utomlands. Detta ger en gynnsam bas att stå på inför kommande expansion.

Prospektet är upprättat av styrelsen för Skyllermarks med anledning av föreliggande nyemission. Styrelsen för Skyllermarks är ansvarig för innehållet i detta prospekt. Härmed försäkras att styrelsen har vidtagit alla rimliga försiktighetsåtgärder för att säkerställa att uppgifterna i detta prospekt, såvitt styrelsen känner till, överensstämmer med faktiska förhållanden och att ingenting är utelämnat som skulle kunna påverka dess innebörd.

Haninge augusti 2008  
Skyllermarks Pressar AB (Publ)  
Styrelsen

## Källor

Michael Bergey om att 8 milj vindpumpar installerats: <http://www.bergey.com/>  
gå in på Wind School, välj A primer on small turbines

Hur mycket fossilkraft som finns i världen: International Energy Agency (IEA); <http://www.iea.org/>

IPCC-rapporten: <http://www.ipcc.ch/>

Pluginhybrider: [http://www.automotorsport.se](http://www.automotorsport.se;); sök på plug-in hybrid  
[http://en.wikipedia.org/wiki/Plug-in\\_hybrid](http://en.wikipedia.org/wiki/Plug-in_hybrid)  
<http://nyteknik.se>; sök på plug-in hybrid

Vindkraftbranschens storlek i världen: <http://www.wwindea.org/home/index.php>

Al Gore: <http://www.climatecrisis.net/>  
[http://www.svd.se/nyheter/vetenskap/nobelpriset/artikel\\_493167.svd](http://www.svd.se/nyheter/vetenskap/nobelpriset/artikel_493167.svd)

Stern rapporten: [sv.wikipedia.org/wiki/Sternrapporten](http://sv.wikipedia.org/wiki/Sternrapporten)

Om antal sålda Southwest Windpower: [http://www.windenergy.com/index\\_wind.htm](http://www.windenergy.com/index_wind.htm);

Toyota nr 2 igen: <http://www.automotorsport.se/nyhetsmall.asp?version=62416>

Toyota förväntar sig att bara tillverka hybrider efter år 2020: [http://www.autoindustry.co.uk/news/11-05-07\\_8](http://www.autoindustry.co.uk/news/11-05-07_8)



*Skyllermarks form för tillverkning av chassit till Skyllermarks och Linköpings Tekniska Högskolas elfordon. Krafterna är stora. I detta kompositchassi sitter allt fastskruvat som framvagn, bakvagn, flak etc. Bolaget använder samma tillverkningsmetod som man använder vid tillverkning av sina vindkraftverk, vakuuminfusion, det blir mycket hållbart.*

## Aktie

B-aktier i Skyllermarks Pressar AB (Publ). Bolaget är ännu inte anslutet till Värdepapperscentralen (VPC), varför Bolaget ännu inte tilldelats ISIN-kod (International Security Identification Number). Bolaget planerar att överföra aktieboken till Värdepapperscentralen (VPC) hösten 2008 och kommer då att få en ISIN-kod. Detta som en förberedelse inför en ansökan för inträde på en marknadsplats för handel med aktier.

## Företrädesrätt till teckning

Emissionen sker utan företrädesrätt för aktieägarna. Aktien erbjuds till allmänheten samt institutionella investerare i Sverige.

## Emissionskurs

Teckningskursen är 3,00 SEK per aktie. Courtage utgår ej. Emissionskursen har fastställts av styrelsen. Styrelsen har upprättat värderingen utifrån en sammanvägd bedömning av Bolagets nuvarande verksamhet och framtida potential. Värderingen baseras till största delen på framtida potential.

## Teckningspost

De nyemitterade aktierna tecknas i poster om 1 000 aktier, motsvarande 3 000 SEK. Eventuell överbetalning återbetalas så snart förhållandet klarlagts.

## Teckningstid

Anmälan om teckning av aktier skall göras under perioden 11 augusti - 5 september 2008.

## Anmälan

Anmälan om teckning av aktier skall avse en eller flera teckningsposter om 1 000 aktier.

Anmälan är bindande och skall ske på "Anmälan om teckning av aktier" som bifogas prospektet. Anmälningssedel samt prospekt kan laddas ner på [www.skyllermarks.se](http://www.skyllermarks.se)

## Anmälan insändes till:

Skyllermarks Pressar AB (Publ)  
Att: Emissioner  
Anläggargvägen 34  
136 44 HANDEN  
Tel: 08-741 33 08  
Fax: 08-741 33 09

Anmälningssedeln måste vara Skyllermarks Pressar AB (Publ) tillhanda senast klockan 17:00 den 5 september 2008. Anmälan är bindande. Ofullständig eller felaktigt ifylld anmälningssedel kan komma att lämnas utan avseende. Inga tillägg eller ändringar får göras i den tryckta texten på anmälningssedeln.

## Rätt till förlängning av teckningstiden samt emissionens fullföljande

Styrelsen förbehåller sig rätten att förlänga teckningstiden och flytta fram likviddagen.

## Tilldelning

Beslut om tilldelning av aktier fattas av styrelsen i Skyllermarks Pressar AB (Publ).

## Besked om tilldelning

När fördelning av aktier fastställts, meddelas de som erhållit tilldelning. Detta beräknas ske vecka 36, 2008. I händelse av överteckning kommer styrelsen att bestämma om hur tilldelning skall ske samt hur aktierna skall fördelas. Vid överteckning kan tilldelning komma att ske med ett lägre antal aktier än vad som anmälningarna avser eller i vissa fall helt utebli. De som ej tilldelats aktier erhåller inget meddelande.

## Betalning

Betalning för tecknade aktier skall erläggas kontant till Skyllermarks Pressar AB (publ) plusgirokonto 69 29 00-4, senast den 5 september 2008.

## Erhållande av aktier

När aktierna är betalda kommer emissionen att registreras hos Bolagsverket och aktierna införs i aktieboken. Bolaget planerar att distribuera ett utdrag ur aktieboken i oktober 2008 beroende på Bolagsverkets registreringstid. Bolaget planerar vidare att överföra aktieboken till Värdepapperscentralen (VPC) hösten 2008.

## Utdelning

De nya aktierna medför rätt till utdelning från och med verksamhetsåret 2008. Styrelsen avser dock att prioritera värdetillväxt framför utdelning åtminstone de närmaste två åren eftersom kapitalbehovet för att bygga tillverkningskapacitet är stort.

## Teckningsrätter

Ingen handel med teckningsrätter kommer att ske.

## Hembud

Aktierna omfattas inte av några bestämmelser om hembud, utan kan fritt överlåtas.

## Budplikt etc

Aktierna är inte föremål för erbjudande till följd av budplikt, inlösenrätt eller lösningskyldighet.

## Offentliggörande

Resultatet av nyemissionen kommer att offentliggöras på bolagets hemsida den 6 oktober 2008.

## Frågor

Frågor avseende nyemissionen besvaras av Skyllermarks på tel 08-741 33 08.

## Prospekt och anmälningssedlar

Prospekt och anmälningssedlar kan erhållas från Skyllermarks på telefon 08-741 33 08, fax 741 33 09 eller laddas ner från Bolagets hemsida [www.skyllermarks.se](http://www.skyllermarks.se)



## Exempel på olika marknader med produkter som är beroende av egen strömproduktion



LASTBILAR



TRUCKAR



ANLÄGGNINGSMASKINER



JORDBRUKSMASKINER



BUSSAR



HUSVAGNAR



BÅTAR



PERSONBILAR



TAXI

### Stora marknader som marknaden för elproduktion i båtar, bilar etc

Som man kan se på bilderna bredvid så finns det många områden där man är beroende av att man klarar av att producera sin elkraft själv. Ofta är det lite besvärligare att producera elkraft i traktionära applikationer jämfört med stationära. Men kanske är den viktigaste gemensamma nämnaren att alla dessa applikationer behöver batterier. Marknaden för alla dessa applikationer sammantaget är naturligtvis mycket stor. Skyllermarks har sålt till alla branscher men på grund av att företaget fortfarande har begränsade resurser så har Bolaget satsat huvuddelen av sina resurser på den svenska båtmarknaden.

Ytterligare en självpåtagen begränsning är att Bolaget i första hand koncentrerat sig på eftermarknaden. Inom alla branscher som visas på bilderna har man givetvis eftermarknader men nytillverkningen är också intressant att sälja till. I Sverige säljer Bolaget till några båttillverkare och en av dem tillverkar segelbåtarna som heter Linjett som är kända för sin höga kvalitet. Bolaget ökar hela tiden sin försäljning och räknar med att den expansionen ska kunna fortgå under mycket lång tid när man beaktar hur mycket Bolaget har kvar av sin möjliga marknad att bearbeta.

### Behovet av Sutars produkter på samma marknader

I alla produkter där man klarar sin egen strömförsörjning har man också uttag för ström för laddning av exempelvis mobiltelefoner. Analytikerna för mobiltelefonbranschen anger tillverkningen av mobiltelefoner i världen under förra året (2007) till 1,1 miljarder mobiltelefoner. Man säger också att antalet aktiva abonnemang är mångdubbelt större. Alla dessa telefoner måste laddas och många laddas i båtar, bilar, anläggningsmaskiner etc. Således är hela den marknad som Skyllermarks tidigare sett som bearbetbar också bearbetbar för Sutars produkter. Sutars har dock för närvarande mycket större export än vad Skyllermarks har varför Skyllermarks får bra draghjälp av Sutars produkter när expansionen fortsätter ut på en större andel av exportmarknaden.



Bilden visar Sutars eluttag som monteras i båtar och andra produkter med egen strömförsörjning som på bilderna bredvid. *Obs. på bilden finns också en plugg från Ericsson för laddning av Ericssons mobiltelefoner. Dessa och andra mobilladdare passar i Sutars uttag. I Sutars sortiment finns pluggar etc också.*

### Behovet av Sutars produkter vid laddning med vindkraftverk

Skyllermarks undersöker möjligheterna att sälja satser för laddning av mobiltelefoner. Vi tittar på en grundsats för laddning av mobiltelefoner där man inte har tillgång till elnät. Satsen skulle då innehålla ett mycket litet vindkraftverk (mycket mindre men liknande det på bilden), batteri, kablar och kopplingar, uttag från Sutars och någon LED lampa. Detta lilla paket, för den som inte har ström men vill ha mobiltelefon, anser Skyllermarks vara gångbart i en stor del av världen. Bolaget kommer att arbeta för att få mobiloperatörerna att sälja grundsatsen med betalning på 12 eller 24 månader på sedvanligt sätt.





## Bolagets nuvarande marknad

Bolaget har under många år arbetat med produktion av elkraft i likströmssystem på båtmarknaden och andra marknader enligt sid 12. Mängden elkraft som produceras på dessa marknader är sammantaget stor. På marknaderna används olika metoder för elproduktion, som laddning med generator på huvudmotorn, solpaneler, vindkraftverk, elverk och nu senast bränsleceller. Alla dessa metoder finns kommersiellt tillgängliga. Många gånger används flera metoder samtidigt för att producera elkraft och man omvandlar också många gånger mellan likström och växelström med hjälp av modern kraftelektronik.

Det finns system för att sömlöst klara laddning, förbrukning och omvandling. Alla marknader använder batterier och man är beroende av att ladda dem korrekt. I den delen är Skyllermarks experter och har egna produkter på marknaden som löser många av de problem som finns med laddning av batterier. Bolaget kan området strömförsörjning för traktionära applikationer enligt ovan och har sett ett annat område att bearbeta med i stort samma tekniker, nämligen strömförsörjning för hus.

Båtmarknaden är mindre priskänlig än husmarknaden men samtidigt är den fysiska miljön mindre krävande på husmarknaden. Bolaget arbetar framgångsrikt på båtmarknaden och kan inte se varför inte husmarknaden kan ta åt sig befintlig teknik från båtmarknaden som små vindkraftverk. Nu har Bolaget därför börjat sälja ett engelskt vindkraftverk, kanske i första hand avsett för lite större båtar. Bolaget har än så länge endast sålt det vindkraftveket till hus.

För att kunna sälja riktigt stora volymer vindkraftverk i världen behöver man ha egna produkter varför Bolaget sedan ett antal år arbetat på det. Under 2008 planerar Bolaget att börja leverera de första egna vindkraftverken och det mycket stora köpintresse Bolaget nu ser för vindkraft är en förutsättning för framgång. Trots att Skyllermarks ännu är ett mycket litet företag är man ändå beroende av alla stora omvärldsfaktorer som styr livet för alla företag i den globala ekonomin. Sådana faktorer eller förhållanden är behandlade nedan och Bolaget anser att dessa till sin övervägande del stödjer Bolagets satsning och kommer att innebära att det köpintresse Bolaget nu ser kommer att förstärkas med tiden. Dessutom anser Bolaget att det blir ännu lättare att förhandla med kunderna när Bolaget växt sig större. Bolaget har dock redan en förmåga, på många sätt, som vida överstiger vad man kan utläsa ur omsättnings-siffrorna. Expansionen börjar också ta fart och kan tekniskt gå mycket snabbt (se sid 29). För att läsa mer om produktion och om Skyllermarks vindkraftverk se sidan 29.

## Kraftigt ökande priser på fossila bränslen

Världen har fått uppleva prisnivåer på fossila bränslen som ökar mycket kraftigt och inte är stabila. Det behövs ny elkraft för att täcka den normala ökningen av efterfrågan. Det kommer dessutom att behövas ytterligare ökning av elproduktionen när det kommer nya biltyper (plugin<sup>4</sup> och elbilar) som kommer att var elkrävande. Samtidigt med denna stora ökning av behovet av utsläppsfri elkraft kommer de fördyringar och osäkerheter som rusande olje- och kolpriser för med sig.



*Båtmarknaden har använt vindkraftverk i många decennier.*



*Osäkerheten i priserna för olja och kol gör finansieringen besvärlig för fossilkraftverk. Däremot är det numera ganska enkelt att beläna vindkraftverk. Banker tycker inte om stora osäkerheter i kalkylerna. Detta kommer att även ligga kolkraftverk med CCS i fatet. De klarar sig kanske ifrån koldioxidskatterna men med Peak oil och ELM (se nästa sida) kommer osäkerheten kring fossilbränslena att bestå.*



*Storskalig centraliserad elkraftproduktion, exempel kol kraftverk.*

<sup>4</sup> <http://www.automotorsport.se>; sök på plug-in hybrid  
[http://en.wikipedia.org/wiki/Plug-in\\_hybrid](http://en.wikipedia.org/wiki/Plug-in_hybrid)  
<http://nyteknik.se>; sök på plug-in hybrid

Alla investeringar måste finansieras och finansierer som banker tycker inte om osäkerheter i kalkylerna. Förutsättningarna för en gradvis ökning av utbudet för fossila bränslen verkar blir sämre och sämre (Peak oil). Priserna stiger därmed och det verkar också finnas inslag av spekulation som gör att prissättning blir mer och mer instabil. På grund av detta osäkra läge kommer CCS (Carbon Capture and Storage) kanske inte lyckas så bra.

Vindkraft går redan bra och det är ganska lätt att få finansiering för vindkraftverk. För vindkraften innebär problemen med Peak oil och ELM därför att man kommer sälja fler vindkraftverk. Peak oil behöver kanske inte så mycket förklaring längre men ELM är mer okänt än så länge. ELM står för Export Land Model och kan förenklat förklaras på så sätt att när oljeexporterande länder får mer betalt för sin olja ökar deras tillväxt. Det resulterar i att konsumtionen i landet ökar och det gäller det mesta inklusive bilar, luftkonditionering etc. Följden blir att den inhemska konsumtionen av olja ökar och exporten minskar. Detta betyder att landet någon gång i framtiden övergår från att ha varit exportör av olja till att man blir importör istället.

Ett intressant exempel är Storbritannien som på bara sex år övergick från att vara nettoexport till nettoimport trots sina mycket stora oljefyndigheter i Nordsjön. Ett mer aktuellt exempel är Mexico som nu står för 14% av USA:s oljeimport. Jeffrey Brown som arbetar med ELM har räknat ut att Mexico kommer att vara nettoimportör av olja redan 2014 och Mexicos nationella oljebolag meddelade i april att man inte kommer att kunna uppfylla sina exportåtaganden mot USA under 2008.

Det finns anledning att anta att det även i fortsättningen kommer att vara lätt att sälja vindkraftverk och att det kommer att behövas mycket stora mängder vindkraftverk. Branschen lider generellt av underkapacitet för närvarande och expansionen har varit stor, uppåt 30% per år i genomsnitt. Denna mycket stora expansion har dock inte varit tillräcklig för att kunna tillfredställa efterfrågeökningen.<sup>5</sup>

## Marknaden för elproduktionsanläggningar

### Översikt

Marknadspriset på den producerade elkraften påverkar priset på elkraftproduktionsutrustningen. Världens totala elmarknad är enorm, 2004 producerades det cirka 17,4 petawattimmar (PWh) elektricitet på en ständigt växande marknad som skiljer sig mycket åt regioner emellan. I OECD-länderna är efterfrågan på elkraft oberoende av inkomstnivån medan den i utvecklingsländerna ökar snabbare än inkomsten. I länder som inte tillhör OECD, men som har stor tillväxt, som Kina och Indien, ser vi därför en stor ökning av efterfrågan på elektricitet.

Det finns dock två viktiga faktorer som gör att efterfrågan på elektricitet och framförallt så kallad ren elektricitet kommer att öka framöver, även i OECD-länderna. Det ena är omställningen som bilindustrin står inför och det andra är förändringarna som klimathotet påtvingar oss.



*Småskalig elkraftproduktion som snart kan driva Toyotas och andra biltillverkares bilar. Sommaren 2007 fick Toyota sin första pluginhybridbil godkänd för körning på allmän väg i Japan. Hybridbilen Toyota Prius har nu funnits i tio år och snart är en miljon sålda. Det har satt hela världens bilindustri under press. Prius är latin och betyder gå före.*



*Fortum och Stockholms stad samarbetar om ett projekt där man låtit bygga om fem Toyota Prius till pluginhybrider. I början på juli visade man bilarna och en laddstolpe man tagit fram. Under Almedalsveckan visade man sedan upp sig i Visby hamn. Som många andra förbereder man nu för pluginhybrider och elbilers snara inträde på marknaden.*



*I stort sett alla bilfabrikanter arbetar med pluginhybrider nu. Den här Audin ska få nedanstående prestanda. Den ska kunna laddas i ett vägguttag och gå upp till 10 mil på en laddning. Bilen ska klara 0 - 100 km/h på 7,8 sekunder. Toppfarten anges till 201 km/h. Den starkaste drivkraften för pluginhybrider blir förmodligen det låga priset på "bränslet". Att köra på elkraft istället för bensin betyder att kostnaden sjunker till långt under hälften av vad bensinen kostar. Detta gäller även om båda alternativen belastas med gällande skatter.*

<sup>5</sup> <http://www.wwindea.org/home/index.php>

Bilindustrin kommer de närmaste åren att mer och mer börja ersätta fossila bränslen med elektricitet för att driva fordonen, som ett led i att skapa effektivare, energisnålare och mindre oljeberoende bilar. Det kommer att leda till en stor ökning av efterfrågan på elektricitet.

Klimathotet, som etsat sig in i människors medvetande genom nobelpristagarna Al Gores<sup>6</sup> och FN:s klimatpanels (IPCC) insatser de senaste åren, ställer stora krav på förändringar. Den dystra framtidsbild som målats upp blir bara mörkare och mörkare för varje rapport som publiceras och det står nu klart att mänsklighetens enda val är att agera. 68 procent av världens totala installerade elkraftseffekt kommer från fossila bränslen som kol-, olje- och naturgasverk som producerar kolossala mängder växthusgaser som koldioxid. På grund av nackdelarna med energiproduktion med fossila bränslen växer andra marknader som sol- vatten- och vindkraft. Skyllermarks vindkraftsteknik är en del av dessa nya tekniker och ger enskilda individer och företag möjlighet att på ett småskaligt sätt bidra till att mänskligheten tillsammans får en distribuerad, miljövänlig och kostnadseffektiv energiförsörjning. Incitamenten är starka: en förbättrad ekonomi och energiförsörjning för enskilda individer och företag, en distribuerad elproduktion med minskade transmissionsförluster, en framtid med minskade koldioxidutsläpp samt ett mindre behov av att förlita sig på dyr, centraliserad infrastruktur.

### Bilindustrins omställning

Efter över hundra år med förbränningsmotorer står nu bilindustrin inför en stor utmaning: den ska genomföra ett teknikskifte till hybrid- och framledes, ren elbilsteknik. De senaste årens utveckling på batterimarknaden – driven av konsumentelektronikmarknaden, framförallt mobilmarknaden – har resulterat i högkapacitetsbatterier till tillräckligt låga priser för att hybrid- och elbilar ska kunna kommersialiseras. Hybridbilar är redan idag en vanlig syn på svenska vägar, runt hörnet väntar pluginhybrider – hybridbilar med större batteribank som man kan ladda genom att koppla dem till ett vanligt vägguttag och som ger tillräcklig räckvidd för att en normal pendlare skall kunna klara sin dagliga körning endast på elektricitet. Detta teknikskifte kommer att få stora konsekvenser inte bara för bilindustrin utan också för samhället i stort: övergången från fossila bränslen till elektricitet kommer att öka efterfrågan på det senare.

### Klimathotet

Al Gores film "En obekväm sanning", IPCC:s klimatrapport och Sternrapporten<sup>7</sup> har alla givit samma budskap: klimatet är på väg att förändras, människan är ansvarig och priset för passivitet överträffar priset för agerande. Sedan dess har åtskilliga nya forskningsrapporter publicerats med uppgifter om att våra första prognoser varit för positiva. Temperaturen ökar snabbare än befarat: Arktis kan bli isfritt på somrarna redan om fem till tio år säger de senaste rönen och inte runt år 2040 som man skrev i senaste IPCC-rapporten och nu skriver man att Arktis kanske blir isfritt redan i sommar. Det svenska Miljödepartementets klimat- och sårbarhetsutredning drog i sin rapport slutsatsen att "Sverige kommer att påverkas kraftigt av klimatförändringarna. Anpassningen till klimatförändringarna bör påbörjas redan idag."

Förändringstakten accelererar och över hela världen planeras det för hur man ska reagera för att minska skadorna som kommer att ske. Det är nödvändigt, men med agerande kan vi minska behovet av att reagera.

### Nödvändig strukturomvandling

För att möta klimathotet behöver elproduktionsmarknaden genomgå en strukturomvandling. Elmarknaden domineras helt av stora och centraliserade elproducerande kraftverk. Snittstorleken på installerade verk har de senaste hundra åren ökat. Istället för att utnyttja sitt nya kunnande för att bygga billigare väljer man att bygga så stort man kan. Men den ständiga utvecklingen kostar och gör att den förväntade nedgången i pris per kilowattimme (kWh) för de nya verken inte infinner sig. Dessutom leder den centraliserade elproduktionen till dyra lösningar för eldistribution, med stora transmissionsförluster som följd.

Med småskaliga kraftverk, som kan ägas och finansieras av enskilda individer eller företag, uppstår stora fördelar. På 1940-talet trodde man att det skulle finnas en marknad för fem datorer i världen, nu finns datorer i nästan varje hem, på nästan varje skrivbord och snart i varje mobiltelefon. Anledningen är att datorerna blev mindre vilket tillät massproduktion som gjorde att enskilda individer kunde köpa och äga datorer. Små vindkraftverk ger samma möjligheter. Mindre verk blir mer standardbetonade; stora kraftverk är gigantiska byggarbetsplatser medan man kan producera små vindkraftverk på löpande band. Med pressade priser betalar verken sig själva, genom uteblivna elkostnader, på några år. En sådan lönsam affär öppnar marknaden, även för de presumtiva kunder som inte är så kapitalstarka. Strukturomvandlingar som drivs av enskilda personer kan bli mer omfattande och gå snabbare än om centralistiska metoder används.

### Alternativ på marknaden

Kol-, olje- och naturgasverk står för 68 procent av den totala installerade elkraftseffekten, samtidigt invigs ett nytt kolkraftverk var sjunde till tionde dag bara i Kina. Tekniken ser en utveckling när det gäller koldioxidutsläpp. Carbon Capture and Storage (CCS) är en teknik under utveckling som går ut på att man samlar upp koldioxiden och sedan pumpar ner den i stora underjordiska akviferer, tomrum som uppstått när man tagit upp olja eller naturgas. Att transportera koldioxiden till dessa depåer har dock visat sig både krångligt och dyrt, varför man valt att placera försöksanläggningar i nära anslutning till akvifererna. Tyvärr ligger sällan befintliga verk i närheten av sådana ställen.

International Energy Agency (IEA) har också uppmärksammat att många kol- och gaskraftverk arbetar med så låga verkningsgrader som 30 procent. Med konventionell teknik skulle man kunna öka verkningsgraden på dessa verk till nästan 50 procent, vilket skulle leda till minskade koldioxidutsläpp, men utsläppen kommer ändå vara oacceptabelt stora.

Det byggs också nya kärnkraftverk. Men stora verk med lång byggtid och hög komplexitet ger stora kapitalkostnader, samtidigt står frågan om slutförvaring för utbränt bränsle på många ställen olöst. Att läsa upp mycket resurser i komplicerade

<sup>6</sup> <http://www.climatecrisis.net/>

[http://www.svd.se/nyheter/vetenskap/nobelpriset/artikel\\_493167.svd](http://www.svd.se/nyheter/vetenskap/nobelpriset/artikel_493167.svd)

<sup>7</sup> <http://sv.wikipedia.org/wiki/Sternrapporten>

projekt ökar också risken för förluster vid eventuella komplikationer eller förseningar. Den finska reaktorn Olkilouto 3:s (världens största kärnkraftverk) försening på två år, beräknas kosta Finlands invånare motsvarande 28 miljarder kronor - lika mycket som hela bygget - på grund av förseningens effekt på elpriset. Kärnkraft ger också nationer möjlighet att producera kärnvapen vilket gör att världssamfundet håller tillbaka utbyggnaden av kärnkraftverk i många regioner. Alla vill inte längre heller köpa elkraft från kärnkraftverk. Ett exempel är Volvokoncernen som avtalat med Vattenfall om att bara få elkraft från förnybar energi.

Solenergi är ett annat alternativ. Investeringskostnaderna är fortfarande för höga för att tillåta stor utbyggnad. Priserna sjunker dock hela tiden allteftersom teknikutvecklingen går vidare och man får igång mer storskalig massmarknadsproduktion. Tekniken används på konsumentelektronik, på båtar och på andra marknader med låg priskänslighet. Solkraft har haft stora framgångar i Tyskland tack vare stora subventioner och prisgarantier. Med ett pris som är mer än tre gånger högre än för vindkraft är det dock, för närvarande, sådant statsstöd som krävs för att det skall vara lönsamt att investera i solenergi.

Det finns fortfarande mycket vattenkraft att bygga ut i världen men dels hamnar inte vattenkraftverken där de behövs utan kräver stora investeringar i nya dyra ledningsnät, dels är motståndet mot dessa stora anläggningar ofta betydande från miljörelser och andra. Investeringskostnaderna kan också bli förhållandevis höga per genererad kilowattimme (kWh).

## Uppvärmning

Intresset för att använda fossila bränslen för uppvärmning kommer att minska allteftersom man lägger mer och mer koldioxidavgifter på utsläppen. Att gå från oljeeldning till elvärme med hjälp av värmepump lönar sig redan idag på många ställen och trenden kommer sannolikt att förstärkas. Det finns andra områden där man använder fossila bränslen och där man också har börjat eller kommer att börja byta till elektricitet istället, som uppvärmning med värmepumpar istället för oljepannor. Den här delen av marknaden som tidigare inte använt elenergi kan komma att visa sig bli mycket omfattande. Sammantaget kan man säga att behovet av ökade investeringar i ny produktionsutrustning för elkraft är enorm. Nedan visas ett räkneexempel på bara den del av marknaden som producerar elkraft med fossila bränslen och vad det kommer att kosta att byta ut den produktionen mot utsläppsfri elproduktion.

## Att ersätta koldioxidverken

Det är mycket stora investeringar som krävs för att ersätta de 68 procent av de totala 17,4 petawattimmarna elektricitet som produceras av kol-, olje- och naturgaskraftverk. Gör man det med kärnkraft kräver det en investering på ca 2,8 biljoner kronor och motsvarande siffra för vindkraft ligger på ca 7,1 biljoner kronor. Det blir en enorm investering och vill man ersätta all kärnkraft som redan finns blir det än värre investeringsnivåer. De som idag är stora elkraftproducenter har naturligtvis ett ganska begränsat intresse av att installera så mycket ny produktionskapacitet så att elpriset går ner. Man kan därför se att de gamla aktörerna utmanas av nya aktörer som kommer med ny teknik. De gamla aktörerna köper dock

gärna upp de nya aktörerna men på marknader som växer snabbt är det lättare att ta sig in, än på en mogen statisk marknad.

Hur fort omställningen från fossil till förnybar elkraftproduktion kommer att gå vet ingen, men som man kan se på exempelvis datorbranschen, så kan strukturomvandlingen i en bransch bli mycket omfattande och gå förhållandevis fort om enskilda personer har möjlighet att delta. För enskilda är finansieringen inget stort problem. På samma sätt som man idag köper datorer eller andra kapitalvaror kan man naturligtvis finansiera köpet av elproduktionsutrustning. Skillnaden mot t. ex. en dator är att finansieringen av småskalig elproduktionsutrustning betalar sig själv. Den småskaliga lösningen på den nödvändiga strukturomvandlingen i elproduktionsbranschen har därigenom en fördel. Investeringsnivån påverkas av vilken produktionsmetod man använder. Den storskaliga lösningen innebär dock mycket mer följdinvesteringar i ledningsgator och transformatorstationer. Den totala driftkostnaden påverkas givetvis av investeringskostnaden plus vad drift och underhåll kostar. Driften kostar en hel del för komplicerade anläggningar som kärnkraftverk som kräver omfattande övervakning. Bränsle kostar också pengar och i dessa sammanhang får vindkraft fördelar.

## Prisutveckling

Om elkraftbrist uppstår därför att man inte hinner bygga tillräcklig mängd ny produktionskapacitet så kommer elpriserna att stiga mer än historiskt och då kommer troligen priserna på anläggningar för att producera elkraft att stiga mer än historiskt också. Skyllermarks genomgång av elmarknaden har gjort att Bolaget kommit till antagandet att vi har ökande elkraftpriser att vänta. Sverige ses dock som ett lägpriisland när det gäller elenergi. Prisutvecklingen på fossila bränslen kommer troligen att påverka priset på elkraft också.

International Energy Agency (IAE) har uppdaterat sin World Energy Outlook med en prognos över energiläget i världen. Där drar de den alarmerande slutsatsen att energibehovet i världen kommer att öka med 50 procent till år 2030, mycket på grund av kraftigt växande ekonomier i Kina och Indien.

## Stödsystem för förnybar energi

För att stimulera produktionen av förnybar energi finns olika incitamentssystem i världen. EU exempelvis har avsikten att upprätta ett gemensamt system (EG-direktiv 2001/77/EG om främjande av el från förnybara energikällor). Ännu har man inte antagit detta och därför gäller nationella system. I de olika länderna använder man olika system som bidrag, skattefavörer, garanterade priser etc. I USA har man i vissa stater ett system som man kallar netmetering vilket innebär att man får använda elnätet som ett stort batteri. För enskilda är det ett bra system som innebär att man gör en avräkning varje år (andra perioder finns). Om man har levererat mer än vad man förbrukat får man betalt, har man underskott betalar man vanligt eltaxa. Vitsen är att ett överskott på exempelvis sommaren kan sparas för att täcka ett underskott på vintern.



## Marknadsundersökning för små vindkraftverk

Under några år har Bolaget kontrollerat att Bolaget kan finna avsättning för vindkraftverken man arbetar med. Bolaget har funnit att man med stor sannolikhet kan finna avsättning för vindkraftverk för miljardbelopp (SEK) per år. På följande sidor finns information om en del av de kontakter Bolaget tagit.

Valparaiso i Chile är ett utmärkt ställe när man ska arbeta med vindkraft i stadsmiljö. Borgmästaren Aldo Cornejo hade kallat på oss eftersom han beslutat att staden ska börja använda vindkraft för elproduktion. Borgmästaren ville också pröva att sätta vindkraftverk på hus och inte bara bredvid dem. Men allra först ville man strömförsörja ca 3000 nya bostäder med vindkraft till så stor del som möjligt. Projektet kommer att finansieras av staten som sedan överlåter husen till dem som ska bo där. Det liknar systemet med bostadsrätter som vi har i Sverige utom att staten tar det finansiella ansvaret för projektet. Vi har kommit överens om att se dessa 3000 bostäder som en första etapp och när vi nu har besökt områdena som ska bebyggas och tittat på bostädernas storlek och utrustning, så har vi preliminärt kommit fram till att vi behöver ett Sky 6 (se sid 29) per fyra till fem bostäder. Vindkraftverken kommer att stå på samfälligheternas gemensamma ytor. I föreningar som får mycket mark kan man tänka sig att man installerar mer vindkraft än vad föreningen behöver. Därmed ger man föreningen en möjlighet att få ett överskott för att täcka andra utgifter än elkraft.

Som man kan se på översta bilden är Valparaiso en stor stad där det finns möjlighet att installera ett mycket stort antal vindkraftverk. Eftersom det blåser bra också, så ser vi denna stad som ett bra ställe att arbeta på. Staden är dessutom en av Chiles största hamnstäder.

### Besök och motbesök

I norra Chile ligger en liten stad som heter Mejillones. Staden ligger nära de enorma koppargruvor Chile har. I våras fick Bolaget besök av borgmästaren i Mejillones och hans medarbetare. Senare på våren gjorde Bolaget motbesök i borgmästarens stad. För Skyllermarks finns stora möjligheter i Mejillones och staden och områdena däromkring måste ses som mycket lämpliga för elproduktion med små vindkraftverk. Detta gäller givetvis andra orter i norra Chile också. Det är gott om plats, vinden är bra och den hindras inte eftersom landskapet är platt och det nästan inte finns några hindrande träd.

Det betyder att man kan ha korta stolpar till vindkraftverken. Beroende på medelvinden på orten väljer man bladlängd för respektive vindkraftmodell. I Mejillones kan man välja korta "kustblad" medan man på ställen med lägre medelvind får välja längre blad ("inlandsblad").



*Borgmästaren i Valparaiso i Chile, Aldo Cornejo i mitten som vill att hans stad ska använda vinden för att producera elkraft.*



*Mejillones är en hamnstad och det blåser bra där.*



*Mejillones borgmästare Marcelino Carvajal (längst till höger) på besök hos Skyllermarks i våras.*



## Vindkraftverk på landsbygden

Om man vill ha ett projekt som handlar om vindkraft på landet och inte i staden så är Maria Pinto ett utmärkt ställe att visa detta på, speciellt som Maria Pinto är en miljökommun. Borgmästare Jessica Maulin som har suttit i flera mandatperioder, är ordförande i utskottet för miljö i sammanslutningen av chilenska kommuner. Då Jessica är engagerad i miljö har hon vid sitt besök i Sverige september 2007 besökt Bolaget och diskuterat köp av Skyllermarks vindkraftverk. Representanter från Skyllermarks besökte Maria Pinto i november 2007 för att diskutera vidare och skriva ett letter of intent. Under besöket ordnade Jessica för Skyllermarks räkning, möten med chilenska politiker, bland annat med miljöministern, för att diskutera hur lagar och förordningar behöver ändras eller förbättras för att underlätta installation och försäljning av förnybar energi i Chile.

Sammantaget anser vi att Maria Pinto är ett utomordentligt ställe att arbeta på och att det sedan ligger mellan Santiago och Valparaiso, tjugo minuter från Santiagos flygplats gör att här vill vi verkligen ha ett bra exempel att visa upp. Man har redan erbjudit oss mark gratis efter motorvägen mellan Santiago och Valparaiso.

Ovanpå allt detta så är Maria Pinto känt som ett ovanligt bläsigt ställe vilket gör vårt arbete med vindkraftverken enklare. I Chile deltog vi kort i en konferens om förnybar energi och miljöfrågor. Eftersom det var deltagare från många Latinamerikanska länder så fick vi en del nya kontakter.

## Intresse i många länder

Allmänt kan man säga att vårt arbete hittills har gett många kontakter, många fler än vad vi egentligen behöver eller kan klara av för tillfället. Bolaget har under sina resor i Latinamerika tecknat ett antal letter of intent med olika kunder. När Bolaget byggt leveranskapacitet och vindkraftverken börjar komma ut i stora antal per år så behöver vi naturligtvis mer kunder. Således gäller det självklart att vårda kontakterna så bra som möjligt tills vi kan tillverka vindkraftverk så det räcker.



## Besök av Kubas ambassadör

Under våren har Kubas ambassadör Ernesto Meléndez Bachs varit på besök hos Bolaget och återkom därefter för att anmäla Kubas intresse av att köpa Skyllermarks små vindkraftverk.



## Politikens betydelse

Tyskland har förmodligen lyckats bäst med sin politik för att stimulera utbyggnaden av förnybar energi. Bland annat har man fått ca 20 000 MW ny vindkraft på sex år, enligt Dr Hermann Scheer, en av initiativtagarna till den förda politiken. På bara sex år har man fått fram ny förnybar elproduktion som nästan motsvarar den Sverige får från alla sina kärnkraftverk sammanlagt. Dessutom har Tyskland fått en ny snabbt expanderande vindkraftsindustri som redan gett ca 150 000 nya arbetstillfällen.

Skyllermarks anser att politiker har stora möjligheter att påverka utbyggnadstakten för vindkraft och därför arbetar Bolaget på att få träffa och tala med ledande politiker.

Under andra halvåret 2007 var vi i Chile och Peru och intresset för vad vi har att berätta är mycket stort. Man vill också gå till handling direkt. Till exempel började miljöministern i Chile (bilden till höger) direkt arbeta med att försöka införa en lag om netmetering (se ordlistan sid 44) efter att vi berättat om fördelarna med en sådan lag.



*Chiles miljöminister Ana Lya Uriarte Rodriguez i mitten. Till vänster om henne borgmästare Jessica Manlin. Miljöministern har börjat arbeta på förbättrad lagstiftning för vindkraftverk.*



*När Bolaget var i Chile i november 2007 så fick vi träffa ordföranden i statschefens parti PPD, Pepe Auth (i mitten). Pepe har tidigare varit Chiles ambassadör i Sverige. Han var positiv till våra vindkraftplaner.*



## Besök av Chiles nya ambassadör

Första juli var Chiles nya ambassadör i Sverige, José Miguel Cruz (andra från vänster) på besök hos Bolaget. Chiles regering förväntar sig att ambassadören ska göra vad han kan för att hitta ny teknik som kan lindra Chiles elkraftsunderskott. Ambassadören ser Bolagets vindkraftverk som en sådan möjlighet. Ambassadörens besök och de regelbundna kontakter Bolaget har med ambassadören beror bland annat på att han rapporterar till orter där Bolaget redan har "Letter of intent" skrivna för sina vindkraftprojekt.



*Den gamla kolgruvestaden (gruvorna är nedlagda) Concepcion skickade ett sändebud till Santiago för att teckna ett "Letter of Intent" om att vi ska installera vindkraftverk där. Under våren gjorde Bolaget ett besök i Concepcion.*



## Intresset för Skyllermarks vindkraftverk etc i Peru



Bild från statliga TV- och radiokanalen RPP i Peru (ser sig som Perus motsvarighet till CNN) där Marcelo Durán från Skyllermarks intervjuas om våra vindkraftverk etc, under vårt besök i Peru i augusti 2007. Inslaget gick ut sex gånger på TV och radio. Genomslagskoefficienten från TV-sändningarna var stort och därför började okända intresserade dyka upp som både var intresserade av produkterna men också av att köpa aktier i Skyllermarks. Skyllermarks har redan satsat och kommer att satsa ännu mer på film för TV just för att det ger ett så stort genomslag.

## Intresse för våra vindkraftverk

För att ta reda på om det finns en marknad för Bolagets produkter inom förnybar energi har vi talat med ett stort antal människor på olika marknader och resultatet är mycket uppmuntrande. Arbetet med att kartlägga marknaden fortsätter givetvis och här finns lite information om några av de kontakter vi redan haft, även från vår resa till Peru under augusti 2007. Statliga TV och radiokanalen RPP i Peru var intresserade och gjorde ett inslag med oss. De sände de inslaget många gånger. Under besöket i Peru arrangerades ett antal möten med peruanska politiker. Bland annat träffade vi Perus energi- och gruvministern. Under mötena diskuterades främst förändringar av lagar och förordningar för att underlätta implementeringen av förnybar energi i Peru.



Vice regeringschefen i Peru, Luis Giampietri Rojas (längst till vänster på bilden ovan) är intresserad. Regeringschefen Alan Garcia är också intresserad men han befann sig i katastrofområdet efter jordbävningen som skedde medan vi var i Peru. Längst till höger står Skyllermarks Marcelo Durán och i mitten står Stefan Skyllermark.



Äntra personen från vänster är Perus energi- och gruvminister, Juan Valdivia Romero.



## Små vindkraftverk i Sverige

I Sverige ser Bolaget en marknad. Dels den som redan finns och dels en del som ännu inte har kommit igång men som förmodligen kommer att göra det ganska snart. Redan idag har vi sålt några av de engelska vindkraftverk vi är representanter för i Sverige och antalet förfrågningar vi har ökar hela tiden även på våra egna vindkraftverk.



## Små vindkraftverk i Europa

I Europa finns det många länder som kommit mycket längre än Sverige och ett land som också legat på efterkälken, England, har nu börjat ta sig ordentligt. Där har det börjat röra på sig bra även för små vindkraftverk. Det finns oerhört mycket att göra i Europa men Bolagets bedömning är att det finns många goda skäl att prioritera Latinamerikanska länder till en början.

*Bilden visar vägen förbi Haninge mot Nynäsbamn. Vi har gjort ett fotomontage för att illustrera för kommunen hur vi tänker oss att man skulle kunna placera våra vindkraftverk efter motorvägen. Vi visade också en del andra placeringar i Haninge som fotomontage. Intresset för denna visning var påtagligt.*

## Besök i Haninge hos Bolaget

Hos Skyllermarks i Haninge har vi haft många möten och vid detta möte lyckades vi få hit många viktiga personer samtidigt. Från vänster kommunstyrelsens ordförande i Haninge, Gilbert de Wendel, rektorn på gymnasiet Fredrik, Gun Edberg Caldwell, Chiles förra ambassadör, Ovid Harasich och längst till höger Chiles utvecklingsorgan Corfos distriktschef för Norden, Arturo Puga. Det är många frågor som behöver behandlas som var fabriker ska ligga, vem ska utbilda arbetskraften, finansiering etc.



## Föreläsa för politiker

Nedersta bilden visar en bild från den föreläsning vi fick hålla för Södertörnskommunerna i Hanninges nya bibliotek. Det finns många företag i dessa kommuner och det var därför bra att just vi blev utvalda och fick hålla föredrag så att vi därmed fick möjlighet att framföra våra synpunkter för politikerna.



## Statens offentliga utredningar

Till vindkraftshearingen för en av statens offentliga utredningar i början av april blev vi utvalda att få delta. Vi skrev då en inlägga där vi drog paralleller med hur stora flaggstänger och flaggor man får sätta upp utan bygglov. Vårt förslag var att man skulle öka den nuvarande gränsen på två meter till åtminstone tre meter i diameter för bladen på vindkraftverket. Under två meter behövs inget bygglov idag men flaggor kan ofta vara fyra meter och mer. Eftersom effekten hos vindkraftverket är proportionell mot svepta ytan så gör den lilla diameterökningen till tre meter rätt stor skillnad på effekten.

## Konkurrenter på båtmarknaden

Fram till nu kommer Bolagets huvudsakliga intäkter från försäljning till båtmarknaden i Sverige. Det Bolaget har sålt på båtmarknaderna i Norge och Finland utgör än så länge en liten del av Bolagets intäkter. Dessutom utgör försäljning till andrahandsmarknaden huvudelen av försäljningen och det bolaget sålt till tillverkare av båtar utgör än så länge en mindre del av försäljningen.

De konkurrenter Bolaget har som arbetar mot samma marknader, är försäljningsbolag som har olika agenturer, till exempel Odelco och KG Knutsson. Försäljningsbolag har ingen produktutveckling. Produkterna och informationen de tillhandahåller räcker inte till för att lösa laddningsproblemet (elkraftproduktion). Bolag som inte har tillverkning har normalt inte samma tekniska nivå som ett tillverkande bolag. Jämfört med våra svenska konkurrenter anser Skyllermarks att man har en fördel där och använder den på så sätt att man ger kunden bättre information än konkurrenterna. Dessutom är den kunskapen så uppskattad att vi får skriva en artikelserie om elkraft i Sveriges största båttidning. Bolaget har också upptäckt att man åtminstone också i Norge och Finland läser dessa artiklar. Detta ger Bolaget en klar konkurrensfördel baserad på Bolagets tekniska kunnande.

Det finns tillverkare med produktutveckling som amerikanska Blue Sea, deras produkter säljs i Sverige av Odelco. Blue Sea finns i hela världen och vi konkurrerar med dem inom produktområdet kopplingsplintar. Men Blue Sea arbetar olikt oss och satsar inte på att lösa kundens hela laddningsproblem. De säljer t. ex. inte kablar eller pressverktyg. Mastervolt i Holland, som har ett högt prisläge, arbetar mer likt oss, men de satsar framförallt på utrustning till stora och dyra båtar till exempel yachter. Vi har sålt lite produkter till Mastervolt i Sverige. Däremot köper vi ingenting av dem utan vi tror att de kan bli en ännu bättre kund till oss så småningom.

Batteriladdning är tvärvetenskapligt varför man måste ha breda kompetenser och dessutom måste man klara att utveckla och sälja både konsument- och producentprodukter. Ytterligare en svårighet är att en del av produkterna kräver en hel del kreativitet i skapandet av produktionsutrustningen för att priset ska bli tillräckligt lågt på produkterna man tillverkar. Vidare måste man vilja syssla med systemförsäljning också, vilket inte är helt enkelt.

I tidigare verksamheter (långfärdsskridskor) har vi sett att de som kopierar har det tufft med överlevnaden. Inget av de bolag som började tillverka snarlika eller likadana skridskor som Skyllermarks finns kvar idag. Skyllermarks långfärdsskridskor blomstrar dock fortfarande. Vi har sett flera anledningar till detta. Konkurrenten ser ett intressant teknikområde och klarar kanske att bedöma lönsamheten men missbedömer den erforderliga investeringens storlek och klarar inte att bedöma marknadsledarens nästa drag. Resultatet kan bli dålig lönsamhet.

En annan stor konkurrensfördel har man om man vet att man alltid kan sätta lägsta priset. Man måste då ha bäst konstruktion och produktion. Detta är vårt mål. Detta är

vår policy och en taktik från oss för att klara konkurrensen bättre.

Vi gör designen i ett I-land och kan tillverka med vår snabba okonventionella produktionsutrustning i lågprisländer om det behövs. Vi har redan använt Chile, världens största kopparproducent.

Det finns företag som förbättrar sin konkurrenskraft genom att sänka sina försäljningspriser genom att hoppa över distributionsled t. ex. Biltema. Om vi skulle få allvarlig konkurrens av sådana företag inom vårt verksamhetsområde kan vi också hoppa över mellanhänderna och leverera direkt till många stora kunder i hela världen.

## Konkurrenter elproduktionsanläggningar

Det finns många sätt att producera elkraft. För närvarande är det absolut vanligaste sättet i världen att producera elkraft storskaligt. En representant för motsatsen är världens troligen mest sålda vindkraftverk som marknadsförs av amerikanska Southwest Windpower (SWW). De har sålt cirka 70 000 st av vindkraftverket.<sup>8</sup> Detta vindkraftverk är på 400 W och används till segelbåtar, hus etc. Man kan verkligen kalla det vindkraftverk småskaligt. Skyllermarks anser dock att denna storlek på vindkraftverk är för liten för Bolagets primära mål, ström till bostäder och elfordon. Det finns många tillverkare av små vindkraftverk i världen men ingen har troligen tillverkat fler vindkraftverk än SWW. Serierna för de vindkraftverk som tillverkas i världen idag är för små för att motivera riktig massmarknadsproduktion. Därför får man inte ner priserna heller så att en massmarknad kan skapas.

För att bromsa den globala uppvärmningen behövs en kolossalt stor förnybar elkraftproduktion. När man för över initiativet för att installera sådan elkraftproduktion till enskilda människor kan man få en helt annan hastighet i utbyggnadstakten än i dag (jämför datorer). Människor kommer troligen att köpa och installera vindkraftverk vid eller på sina hus när det är en bra affär. SWW:s produkter är varken tillräckligt bra eller tillräckligt lågt prissatta för det. Men det är fullt möjligt att bygga vindkraftverk som klarar kraven.

Skyllermarks mål är på sikt att bli marknadsledare i branschen genom att tillverka och sälja små vindkraftverk som är attraktiva för helt andra och större befolkningsgrupper än de som intresserar sig för små vindkraftverk i dag.

Skyllermarks anser att de verkliga konkurrenterna är de som tillverkar storskaliga anläggningar. Men de kan inte använda löpande band utan likt byggnadsindustrin har de svårt att gå från hantverk till industri. En byggarbetsplats har svårt att konkurrera med en industriarbetsplats vad gäller effektivitet. Tillverkning i ändamålsenligt utrustade industrier med lämpliga lokaler som använder löpande bandteknik, som exempelvis biltillverkare, klarar sig mycket bra i konkurrensen mot mer hantverksmässigt organiserad tillverkning. Följaktligen organiserar Skyllermarks sin tillverkning så att man ska få kostnadsfördelar framför tillverkare som tillverkar storskaliga anläggningar.

<sup>8</sup> [http://www.windenergy.com/index\\_wind.htm](http://www.windenergy.com/index_wind.htm);



*"Butik i butiken" koncept. Skyllermarks ställ fungerar bra som säljhjälpmedel och ger oss konkurrensfördelar.*

## Närvaro på marknaden

"Butik i butiken" koncept har blivit allt vanligare och Skyllermarks har praktiserat detta länge. Fördelar för leverantören, dvs Skyllermarks i detta fall, är att Bolaget kan visa upp produkterna tydligare och på ett sätt som gör det enklare för kunden att köpa de produkter han behöver. Kunden behöver råd som Skyllermarks kan ge och uppskattar det vilket gör att Skyllermarks kan lägga sig på en hög kvalitetsnivå som verkligen fungerar. Ett exempel på det är att Skyllermarks säljer förtent kabel som inte oxiderar vilket oförtent kabel gör. Vi har erfårit att när kunden följer Skyllermarks råd upptäcker han god funktion och med tiden även hållbar funktion. Vi upplever också att kunden får bättre kundnytta och rekommenderar sina vänner Skyllermarks produkter vilket är den bästa marknadsföring ett företag kan få. Nu har detta börjat visa sig att man använder sig av våra elsystem som argument vid försäljning av båtar. Man kan således läsa, i vissa privata båtanonser, att båten fått ett nytt Skyllermarks elsystem.



## Föreläsningar

Bilden visar Tommy Ferm i hans stormarknad för båtutrustning. Företaget heter Båtaccen och har handlat av oss i fem år. Hos Tommy gjorde vi exempelvis en välbesökt föreläsning för Linjettklubben den 20 september 2007. Intresset för våra föreläsningar är stort.

Skyllermarks försäljningsställ, som Tommy står bredvid, gör det lätt för kunden att köpa och för butiken att hålla ordning. Vidare får Bolaget mer försäljning än när Bolagets produkter bara finns i återförsäljarens gondoler.

## Ordlista

Aktionsradie	så långt fordonet kan åka på en tankning eller laddning
Destillation	upphettning av en vätska för att separera beståndsdelarna
Flöjla	att vrida rotorbladen på ett vindkraftverk så att bladen släpper förbi vinden. Avsikten är att minska eller ta bort kraften från vinden på bladen
Förnybara energikällor	energikällor som utnyttjar resurser som inte förbrukas, t. ex. strömmande vatten, vind, solstrålning eller biobränslen
Hybridbil	en bil som har flera olika sorters motorer. Kraften från båda motorerna kan användas samtidigt under acceleration exempelvis. En Toyota Prius har således både elmotor och bensinmotor
IEA	står för International Energy Agency. Organisationen är ett fristående organ inom OECD och huvudmålet är att minska världens beroende av olja
Komposit	material som normalt består av fibrer inneslutna i en matris som glasfiberarmerad polyesterplast
Konstgödsel	gödsel framställt av industriellt behandlade mineraler
LED	lysdiod
Lysdiod	en diod som ger ljus. Jämfört med en glödlampa förbrukar en lysdiod mycket mindre mängd elenergi och håller i storleksordning 100 gånger längre
Löptal	hastigheten på spetsen på bladet på ett vindkraftverk i förhållande till rådande vindhastighet
Netmetering Nettomätning	engelska, (nettomätning på svenska) man ser elnätet som ett batteri och kan därför spara överskott i sin elproduktion t. ex. på sommaren mot underskott t. ex. på vintern. En avräkning sker t. ex. årsvis och har man underskott betalar man vanlig eltaxa till sin elleverantör för underskottet
Nätbalansansvar	innebär att man ser till att spänning och frekvens i elnätet hela tiden hålls inom givna toleranser
OECD	står för Organisation for Economic Cooperation and Development och är ett ekonomiskt samarbete mellan länder världen över
Pesticider	gifter mot insekter
Pluginhybrid	fordon som kan laddas med elkraft och har både elmotor och förbränningsmotor
Pyrolys	upphettning till förgasning utan lufttillförsel för att separera beståndsdelarna
Rötning	nedbrytning av organiskt material utan lufttillförsel med naturliga mikroorganismer
Spilla vind	släppa förbi vinden utan att använda kraften i den
Svept yta	den yta som vindkraftverkets blad svept när bladet vridit sig ett varv
Syngas	gas som bildas vid upphettning av organiskt material utan lufttillförsel
Torrdestillation	synonym till pyrolys
Totalverkningsgrad	den totala verkningsgraden för alla processer tillsammans
Uppgradering av biogas	att med t.ex. en vattenskrubber ta bort koldioxiden
Verkningsgrad	utbytet i förhållande till insatta resurser



## Två verksamhetsgrenar

Skyllermarks arbetar huvudsakligen inom två områden; strömförsörjning för båtar och strömförsörjning för bostäder och lokaler. Självklart finns det stora synnergier där kablar, kopplingar, instrument, elteknik, elektronik etc är gemensamma nämnare. Skyllermarks har arbetat med strömförsörjning i båt mycket längre än strömförsörjning i hus. Båtsidan kommer dock inte bli satt på undantag när strömförsörjning för hus så småningom kommer att omsätta mycket mer pengar, utan båtsidan kommer tjäna på de lägre inköpspriser och större volymer av kabel, kopplingar etc som strömförsörjning av hus kommer att generera. Dessutom kommer vissa modeller av vindkraftverk, solpaneler etc att både säljas för användning till båtar och hus.

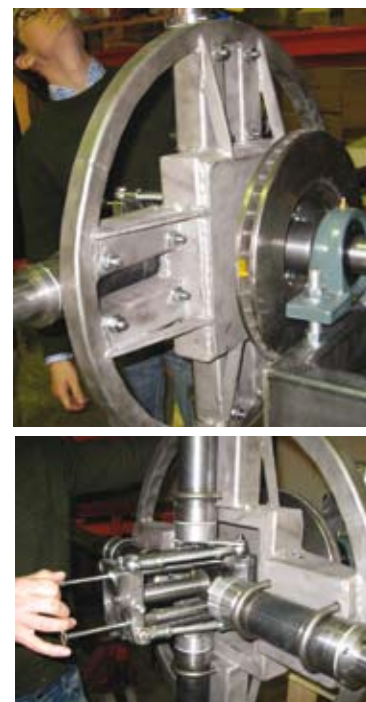
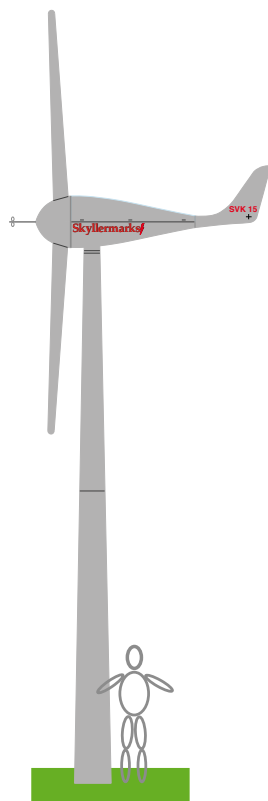
## Produktion av förnybar energi

### Översikt

Skyllermarks anser att det är möjligt att med fördel använda vindkraft mycket mer än vad mänskligheten gör idag. Vidare anser Bolaget att vindkraften är konkurrenskraftig men att precis som många andra elproducenter som exempelvis kärnkraft så finns vissa problem med att klara nätbalansansvaret. Om man tar exemplet kärnkraft för att åskådliggöra problemet, så är det så att kärnkraft inte är tillräckligt reglerbar för att klara ett nätbalansansvar. I Sverige sköter vi regleringen i första hand med hjälp av vattenkraften som är snabbt reglerbar. Med nätbalansansvar följer att det alltid måste finnas elkraft tillgänglig. Om kärnkraftverket går ner av någon anledning så måste mycket annan elkraft fram direkt, annars blir det elavbrott. För små vindkraftverk i exempelvis en by utan elanslutning, vilken då klarar sig själv, kan man inte bara lita till vindkraften, utan måste komplettera med något mer. Man kan välja batteribackup som i båtar men man kan också välja t. ex. en biodieseldriven generator (båtar använder än så länge vanlig diesel i sina generatorer). Skyllermarks arbetar redan med problematiken med rätt kvalitet på elkraften. Elkraften måste komma i rätt mängd i rätt kvalitet och utan avbrott. Likväl som Bolaget löser detta i båtar kan Bolaget göra det på landbaserade anläggningar också.

### Vindkraft

Ett av de vindkraftverk vi först kommer att tillverka ger ca 15 000 kWh/år vid en medelvind på 7 m/s. Den vindhastigheten är ungefär vad hela Sverige, i genomsnitt, har som medelvindhastighet. Om man har ett sämre vindläge väljer man lite större blad. Den svepta ytan ökar med kvadraten på radien så man behöver inte öka bladlängden så mycket i de flesta fall. Här är vår bakgrund från båtbranschen intressant. På en segelbåt hissar man bara mer segel när vinden är



Bilderna ovan är från navet på vårt vindkraftverk. Exempelvis sitter skinbromsen på bästa stället när det gäller att få maximal säkerhet, nämligen närmast rotorn.

svag. Även i svaga vindar kan man uppnå bra fart med en segelbåt. Vindkraftbranschen har ännu inte utnyttjat alla möjligheter som större segel eller större svepta yta, som man säger i vindkraftbranschen, kan ge.

För att få ut stora mängder vindkraftverk på marknaden måste man också ta bort motståndet mot vindkraft. Alla nya företeelser som människor inte har ordentlig kunskap om möts med ett motstånd. Därför har vi beslutat att vi ska kunna demonstrera ett vindkraftverk på plats (se bilden på sid 34) utan att behöva montera vindkraftverket permanent. Demonstrationer och bra filmer är effektiva medel för att övertyga. Särskilt ljudet, från vindkraftverk, är många människor rädda för och därför har vi lagt mycket resurser på att minska detta. Ett resultat av det arbetet är att vårt vindkraftverk har fyra blad istället för tre som är vanligast. Genom att öka antalet blad sänks löptalet och därmed sänks också den erforderliga spetsastigheten på bladen. Därmed kan man sänka ljudnivån. Moderna välbyggda vindkraftverk låter inte särskilt mycket överhuvudtaget men eftersom ljudet ändå kanske är det viktigaste skälet till människors motstånd mot vindkraft, har vi konstruerat för ovanligt låga ljudnivåer från våra vind-

kraftverk. När man sänker spetsastigheten på bladen så sänker man också rotationshastigheten och man uppfattar det då som om vindkraftverket får en lugnare gång, vilket också är positivt.

Hållbarheten är också en viktig fråga. Ett välfungerande vindkraftverk som är avskrivet vill man givetvis ska fortsätta att gå hur länge som helst och ge gratis energi med minimalt underhåll. För att komma så nära det målet som möjligt använder vi många "båtmaterial" som visat sig hålla oerhört länge till skillnad från "bilmaterial" som snabbt korroderar. Vidare har vi vridbara blad vilket är en nyhet i den storleksklass vi arbetar i. Fördelarna med vridbara blad är bättre verkningsgrad och bättre reglerbarhet av vindkraftverket. Det är också en säkerhetsfråga att bladen omedelbart flöjlar (hänger ut som flaggor) och då bromsar vindkraftverket omedelbart om det blir strömlöst. Ett strömlöst vindkraftverk måste av säkerhetsskäl stanna direkt men om det är storm kan det vara svårt att få stopp på det bara med mekaniska bromsar. Då är det bra om man kan "spilla vind" som man säger på båtspråk så att man får ner rotationshastigheten direkt.

## En systemlösning för jordbruk i Latinamerika etc.

Det system som vi för närvarande ser som mest intressant är vindkraft plus en odling av en liten mängd oljeväxter som kompletment. Om man väljer solrosor och pressar fram oljan i solrosorna kan man driva en pluginhybrids biodieselmotor med solrosolja. Den kaka som blir kvar efter pressningen är ett utmärkt djurfoder. Blad och annat som blir över går utmärkt att röta. Totalverkningsgraden blir hög när man utnyttjar alla delar i råvaran plus att man efter rötningen återbördar rötresten som gödning till åkrarna. Inget går till spillo då, utom arbetet, men det är arbetet som gör att man ändå har släppt ut mer koldioxid än vad plantorna tar upp, när man fullbordat sitt kretslopp. Man kan aldrig få 100% i verkningsgrad, det blir alltid mer koldioxid än vad grödorna tar upp, eftersom plantering, odling och skörd av grödorna alltid kräver resurser.

I vårt system för utvecklingsländer ger ett vindkraftverk hushållet den elenergi hushållet behöver, plus elenergin som behövs för att driva familjens fordon. Oljeväxter ger biodiesel till de kanske 10% av körningarna som är för långa för att köras på elkraft. Resterna av oljeväxterna används till djurfoder eller rötas tillsammans med annat som blir över från jordbruket och hushållet. När man rötar får man biogas som passar bra till matlagning, varmvatten och uppvärmning och ersätter då den köpta gas man använder nu. Resterna efter rötningen går tillbaka till åkrarna som högklassig gödning.

Här i Sverige rötar vi och får fram biogas men tyvärr blandar vi, på många ställen, in allt möjligt inklusive industriavfall så att vi inte kan använda gödningen på åkrarna efteråt. Detta är ett systemfel som gör att stora mängder värdefull gödsel går till spillo och måste ersättas av konstgödsel och med tanke på att fosfor är en ändlig resurs måste bättre återvinningsmöjligheter skapas.

## Nätbalansansvar

Skyllermarks ska i första hand leverera vindkraftverk men samtidigt ska vi se till att nätbalansansvaret kan skötas. Detta innebär att man ska se till att spänning och frekvens i systemet hålls inom givna toleranser. För ett hushåll som inte är anslutet till elnätet kan man välja samma lösning som i en familjebåt men när det gäller en by med ett antal vindkraftverk och ett gemensamt elnät måste det till lite mer. Till exempel måste man se till att det finns tillräckligt med ström när det inte blåser. I en båt tar man strömmen från batterier men i lite större

anläggningar är det normalt mer ekonomiskt att välja en massmarknadsprodukt som en dieselgenerator. Den kan man driva med lokalt producerad biodiesel och slipper då långa transporter av fossil diesel och långa och dyra elledningar från stora centrala elproducenter, eftersom man kan klara nätbalansansvaret själva i byn.

## Bytesbalans

När man installerat en stor mängd vindkraftverk och gått över till biodiesel för den lilla del av elkraften som inte täcks av vindkraften har man förbättrat landets bytesbalans betydligt. Det finns många länder som skulle vilja slippa importera fossil olja, särskilt med de snabbt ökande priser på fossila bränslen som vi har nu. I utvecklingsländer där det blåser bra och växer bra, har man goda förutsättningar för att på sikt kunna sluta importera fossila bränslen.

## Att välja rätt kompletterande bioenergi

Ett vindkraftverk släpper inte ut några växthusgaser alls och vindkraftverk måste därför först och främst utnyttjas så långt det går. För att hålla ner investeringsnivån gäller det sedan att göra kompletteringarna så enkla som möjligt. Avfall i jordbruket och i hushållet kan man som nämnts med fördel röta. I Tyskland har man stöttat utvecklingen av den tekniken och där finns många bönder som levererar elkraft till det allmänna elnätet från sina biogas-anläggningar. Men man får mycket bättre verkningsgrad om man istället använder biogasen till uppvärmning. Dessutom blir investeringsnivån avsevärt lägre eftersom man inte behöver uppgradera biogasen när den används till matlagning, varmvatten och uppvärmning. Alltså väljer vi i första hand biodiesel till fordon och elproduktion och biogas till matlagning etc. Uppvärmningsprocesser som destillation för att få fram etanol eller syngas (torrdestillation) är mycket besvärligare än att pressa fram biodiesel och kräver mycket större investeringar. Energiåtgången för driften är också mycket större. Fördelen med syngas är att den kan göras om till många olika bränslen och plaster. Då använder man pyrolysis (torrdestillation) och kan använda i princip allt organiskt material. Man behöver dock stora kemiska fabriker för den tillverkningen varför den tekniken inte är så lämplig för enskilda lantbrukare. Det går att använda syngasen direkt för matlagning, varmvatten och uppvärmning men en hel del av det som skulle kunnat bli gödning förstörs under processen. Investeringsnivån är också avsevärt högre

än för rötning och driften av anläggningen är mer komplicerad och dyrare. Många använder en kompost för avfallet från jordbruket och hushållet för att få tillbaka gödningen till åkrarna. Då producerar man koldioxid och metangas utan att vinna någon energi. Är komposten dåligt luftad (vanligast) får man en hög andel metangas som är ca 21 gånger värre växthusgas än koldioxid. Gasen släpps då ut direkt i luften utan att man har bränt metangasen till koldioxid och fått ut värmevärdet. Tyvärr släpper man då ut en ännu värre växthusgas än koldioxid.

## Vindkraft till allt

Om man inte vill använda något organiskt material alls till bränsle kan man använda elkraften från vindkraftverket till att tillverka vätgas från vatten. Vätgasen kan sedan driva en bränslecell eller en förbränningsmotor direkt. Men verkningsgraden blir dålig jämfört med att istället ladda batterier och köra på dem. Investeringsnivån är också hög och det är kolossalt mycket besvärligare att hantera vätgas än biodiesel.

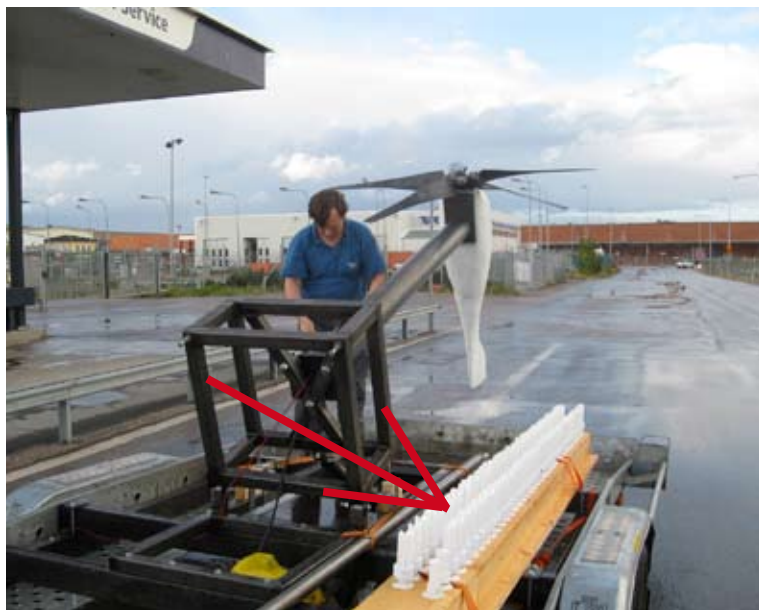
## Målsättning: 90% vindkraftsenergi i länder som Peru

För att hålla nere investeringsnivåerna anser vi att man ska komplettera vindkraften med en liten mängd bioenergi. Att bara använda vindkraft för all behövlig energi blir väl komplicerat och dyrt. I en framtid kanske mänskligheten tvingas till det för att hålla ner den globala uppvärmningen men teknikutveckling mår bäst av en stegvis utveckling för att man ska få fram så bra produkter som möjligt. Men med tanke på att vindkraftverk inte släpper ut några växthusgaser alls vill man givetvis använda dem så mycket det går och vi kan konstatera att det inte bara är vi på Skyllermarks som tänker så. Trots att vi ännu inte börjat marknadsföra våra vindkraftverk får vi förfrågningar i stort sett varje dag och eftersom vår produktionsförmåga ännu är för liten sätter vi upp intressenterna på en väntelista.

## Elfordon

Tillsammans med högskolor tar vi fram elfordon. Syftet var från början att visa möjligheterna med elfordon, få mediautrymme, PR och rekrytera nya medarbetare. Bolaget har fått mycket god utdelning på investerade pengar. Det stora intresset för fordonen har överraskat Bolaget. Om Bolaget väljer att inte börja tillverka och sälja enkla elfordon kan projektet snart säljas som det är.

## Provbänkar som Skyllermarks byggt för demonstration och sin egen provning



### Kapacitet

Vår provning har visat att vårt lilla vindkraftverk orkar driva 75 st 20 W lågenergilampor (se röda pilen). Effekten på vårt lilla vindkraftverk är 1 500 W. Det kan ge tillräckligt med energi till ett elfordon som vårt. En annan möjlighet är att det kan räcka till ett litet hem med lampor, kylskåp och TV som huvudsakliga elförbrukare.

Istället för en dyr vindtunnel så använder vi en ombyggd bilsläpvagn (största vindkraftbladtillverkaren i världen, danska LM, har satsat 30 milj kr på en egen vindtunnel och då provar den knappt 2 m långa bitar av bladen). Släpvagnen drar vi med olika hastigheter med en bil så att vi får ut lämpliga mätserier ur våra instrument. Belastningen utgörs av lampor och de styrs inifrån bilen. Datorerna finns givetvis också i bilen och efter körningarna är det bara att utvärdera på sedvanligt sätt. Små vindkraftverk går att prova mycket enklare, snabbare och billigare än stora vindkraftverk.

### Jämförande provning

Bolaget har provat och mätt på elgeneratorer i ett stort antal år varför vi byggt ett antal probväbänkar under åren. Här finns bilder på de flesta av dem. Vårt måtto har alltid varit: att mäta är att veta. När man vet är det lätt att bygga rätt.

### Jämförande provning konkurrenter

Har man en provningsutrustning går det också enkelt att mäta på konkurrenternas vindkraftverk för att på så sätt kunna säkerställa att de egna vindkraftverken har bäst funktion.

### Utrymme i tidningar

En viktig anledning till att vi regelbundet fått ett eget uppslag i den största båtjournalen Båtliv är att vi provat så mycket produkter över åren. Vi har inte bara provat generatorer utan batterier, kablar, kopplingar etc. Vi avser att komma med jämförande provningar på små vindkraftverk som vi hyser förhoppning om att kunna publicera provningarna i tidningar, både i Sverige och utomlands.





## Skyllermarks är ett verkstadsföretag

För att klara massstillverkning bra behöver man ett gediget tekniskt kunnande och en stor bredd. Man måste kunna använda mycket kostnadsbesparande färdigformningsmetoder som gjutning och formsprutning exempelvis. Man måste veta hur man använder bearbetningsceller för att kunna använda spånskärande bearbetning effektivt. Man behöver ha kunskap om hur man använder robotsvetsning med hjälp av svetslägesställare etc. Allmänt måste man också ta till sig den tekniska utvecklingen för att kunna se möjligheterna med ny teknik. För inte så länge sedan var tekniken gnistning high tech vid verktygstillverkning, men nu är en stark konkurrent höghastighetfräsning. Tillverkningsmaskiner är naturligtvis datorstyrda idag och svårigheterna ligger mer på att koppla ihop maskiner och produktflöden än att styra enskilda maskiner. Tillverkningsindustrin jobbar med att få ner ställtider och få upp tiderna som maskingrupperna verkligen är produktiva.

Skyllermarks har mycket gedigna kunskaper inom konstruktion och tillverkningsteknik. Komplexiteten hos en produktion ökar inte linjärt med antalet ingående delar i den färdiga produkten utan stegringen är snabbare än den linjära. Skyllermarks har dock klarat att konstruera, tillverka och sälja produkter som innehåller fler delar än små vindkraftverk. På bilderna på denna sida finns några av dessa produkter. Dessutom har Skyllermarks nöjda kunder, som har många av Bolagets pressar, vilka är möjliga att besöka.

## Kunnande via högskolor

Bilderna till höger visar de elektriska fordon för utvecklingsländer som vi tagit fram med hjälp av de blivande civilingenjörerna (på bilden) från Linköpings Tekniska högskola. Universitet och högskolor ligger ofta i framkant av utvecklingen med en del forskning. Dessutom är de intresserade av att få direkt kontakt med företag. Detta för att få en samarbetspartner i sina projekt. Man kan också göra tvärtom så att företaget får in sina projekt på högskolan eller universitet, så att värdefulla resultat kommer fram till låga kostnader. Givetvis är universitetet och högskolorna inte intresserade av hur triviala projekt som helst varför det blir en sorts kvalitetsstämpel att ett företag lyckas intressera universitet och högskolor för sina projekt. Skyllermarks anser att man ligger i framkant idémässigt inom förnybar energi och har lyckats få universitet och högskolor att se det och ska tillsammans med universitet och högskolor försöka skapa ny undervisning runt dessa idéer. Upplägget är nästan klassiskt och leder bland annat till att rekrytering av medarbetare med rätt kompetens förenklas.



*Pressar konstruerade, tillverkade och sålda av Skyllermarks. Pressar är mer komplicerade än små vindkraftverk.*



*Polplintar åter från förteningen. Gammal form till blad till Bolagets vindkraftverk.*



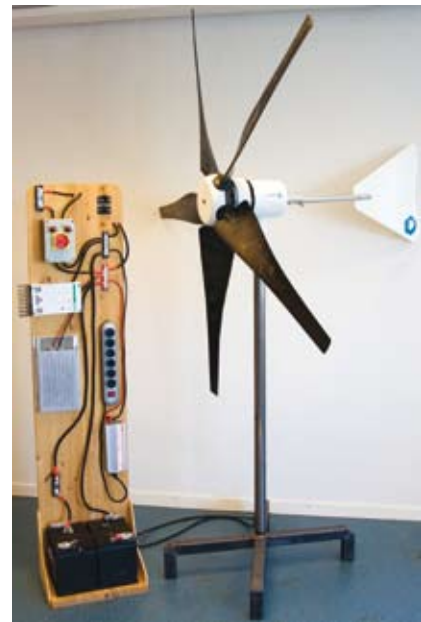


## Representant för engelskt vindkraftverk

Givetvis är det viktigast att få kunden. Har man bra kunskaper och kan förmedla dem till kunden så att kunden därmed kan göra ett bra köp så är det på ett sätt betydelselöst om man tillverkat vindkraftverket själv eller säljer någon annans vindkraftverk. Haken är dock att det inte är så lätt att finna bra vindkraftverk. I England har Bolaget dock funnit ett bra vindkraftverk bland alla vindkraftverkstillverkare där. Detta vindkraftverk har Bolaget blivit representant för i Sverige. Att få bli representant för dem i Chile etc också skulle säkert inte bli några problem men där behöver man en annan generator i små vindkraftverk. För båtar, fritidshus etc utan nätanslutning etc passar detta vindkraftverk med permanentmagnetgenerator bra. Har man däremot nätanslutning så är ofta ett vindkraftverk med asynkrongenerator ett bättre val.

## Likström kontra växelström

På bilden på det engelska vindkraftverket till höger finns också en normal installation för ett likströmssystem. Man kan dock gå direkt från vindkraftverket via en omriktare till nät om man har nätanslutning. Vanligast är dock att man laddar batterier med små vindkraftverk eftersom det normalt sitter permanentmagnetgeneratorer i dem. På bilden ser man således en normal koppling för en båt eller ett fritidshus. Likströmssystem är normalt billigare än växelströmssystem. Små elsystem kan därför med fördel var likströmssystem.



## Skyllermarks 1,5 kW (Sky 1,5)

Det normala i Chile är att man har kylskåp, TV och några lampor som elförbrukare i ett genomsnittshem. Man har aldrig elspis utan använder gas istället till spisen och varmvattenberedaren. Hemmet är också nätanslutet och det man vill ha är en mindre elräkning. Då blir en asynkrongenerator lämplig i det lilla vindkraftverket. Eftersom det knappast finns så små vindkraftverk med asynkrongenerator, på marknaden, utan bara stora vindkraftverk med asynkrongenerator har Bolaget tagit fram ett sådant litet vindkraftverk på 1 500 W enfas 230 V 50 Hz. Det går att använda för ö-drift (stand alone) med hjälp av kondensator men i de flesta fall kommer Bolaget att rekommendera det engelska vindkraftverket om denna driftstyp önskas. Produktionen av Skyllermarks vindkraftverk beräknas starta i slutet av 2008.



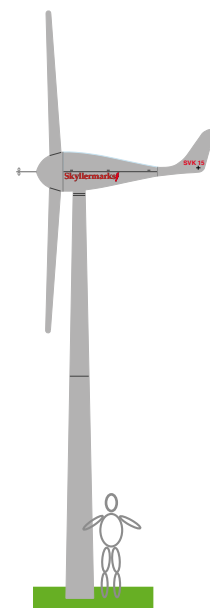
*Skyllermarks 1 500 W*

## Skyllermarks 6 kW (Sky 6)

Skyllermarks större modell konstruerades i första hand för den svenska marknaden och har asynkrongenerator. I Sverige har vi, förutom vad man har i bostäderna i Chile, elspis och andra elektriska maskiner som disk- och tvättmaskin, torktumlare etc. Ett elektriskt uppvärmt normalhus i Sverige förbrukar ungefär 25 000 kWh/år och eftersom Sverige ännu inte fått nettomätning konstruerades vindkraftverket för att ge 15 000 kWh/år för att man inte skulle förlora så mycket energi till nätet (som man inte får betalt för) utan kunna nyttja hela produktionen själv. På grund av det ännu större köpintresset för vårt 1 500 W vindkraftverk i Chile och för att det är lättare att starta stor produktion av det, så prioriterar Bolaget 1 500 W vindkraftverket nu. Därför senareläggs produktionsstarten av det större vindkraftverket och planeras till 2009.

## Att ta fram en stor tillverkningskapacitet

I Bolagets nuvarande lokaler kan Bolaget tillverka vindkraftverk i antal om något hundratal per år. Detta är något Bolaget har möjlighet att starta med i slutet av 2008. Avsikten är dock inte att använda lokalerna så, i huvudsak, utan i dessa lokaler arbetar Bolaget med att ta fram verktyg och maskiner för en produktion som räknas i några tusental per år, i ett första steg. Detta arbete förutsätter dock minst den mängd investeringskapital som denna emission kan ge och på grund av de indikationer Bolaget har från intresserade investerare planerar Bolaget för denna utveckling. Ovanstående gäller dock först och främst Skyllermarks Sky 6. Tekniskt skiljer sig produktionen avsevärt mellan Bolagets vindkraftmodeller. Den mindre modellens (Sky 1,5) storlek gör att Bolaget kan använda mycket



*Skyllermarks 6 000 W*

snabba färdigformningsmetoder för dess produktion. Bladen formsprutas<sup>9</sup> således redan (köps för närvarande) och det kan man göra med kåpor och annat också. Så gott som alla vindkraftverk till båtar har formsprutade blad. Det är samma metod som Bolaget använder till produktionen av sina och Sutars kopplingsprodukter. Färdigformningsmetoder som pressgjutning<sup>10</sup> och formsprutning ger möjlighet till mycket snabb produktion i mycket stora volymer. Bolaget har inga egna formsprutor utan köper färdiga detaljer men äger sina verktyg på konventionellt sätt. Ännu har Bolaget dock inte tagit fram några formsprutningsverktyg till vindkraftverken utan bara formar för komposittillverkning. Genom att ha konstruerat produkten för en produktion där färdigformningsmetoder ska användas i huvudsak, kan Bolaget snabbt skapa en produktion som åtminstone räknas i hundratusentals små vindkraftverk per år. Bolaget kommer ett stycke till på den vägen genom denna emission. Bolaget ser för närvarande en försämring på marknaden för investeringskapital men räknar ändå med att kunna finna tillräckligt med investeringskapital för att kunna färdigställa denna snabba produktionsapparat för de små vindkraftverken till slutet av nästa år. Tills dess kommer produktionen att röra sig om tiotals manuellt tillverkade Sky 1,5 av komposit med formsprutade blad eftersom huvuddelen av tillgänglig arbetstid för Bolagets vindkraftsavdelning kommer att gå åt till förbredelserna för de kommande mycket större volymerna.

När respektive produktionsapparater fungerar enligt ovanstående och är inkörd är tanken att flytta produktionsapparaterna till nya ställen som till Valparaiso i Chile. Representanter för det statliga chilenska organet Corfo har gett muntliga löften till Bolaget, om att hjälpa till ekonomiskt med investeringsbidrag och på annat sätt för att genomföra en uppbyggnad av fabriker i Chile. Därefter är tanken att bygga nya produktionsapparater i Sverige igen. Som alltid i industriell utveckling så kommer då de nya bli ännu snabbare än de tidigare. Troligen är det sedan lämpligt att göra om utflyttningen igen till ytterligare nya ställen i världen och återigen bygga ytterligare snabbare produktionsapparater i Sverige. Tekniskt kan således en utbyggnad av en årlig miljonproduktion ske på några få år. Genom att börja bygga nya produktioner parallellt skulle man sedan tekniskt kunna accelerera processen ytterligare till en årlig mångmiljonproduktion. Ovanstående har mänskligheten haft möjlighet att göra tekniskt i många decennier så begränsningarna ligger således på finansierings- och försäljningssidan. Att avstämningen numer inte är något problem, vad Bolaget kan se, är inte konstigt eftersom människor vill ha tillgång till elektricitet, gärna tjänar pengar på att producera elkraft själva, att många nu inser att den globala uppvärmningen behöver motarbetas och att en kommande brist på olja börjar skönjas. Kvarstår då begränsningarna på finansieringssidan. Sannolikt behöver dock Bolaget göra fler emissioner för att Bolaget inom rimlig tid ska få en storlek som mer rimmar med marknads storlek. Bolaget ser dock möjligheter att få fram svenskt och utländskt investeringskapital genom ett antal nyemissioner för att investera i nya produktionsapparater. Bland annat har ett antal chilenska privata investerare uttryckt intresse för att köpa in sig i Bolaget.

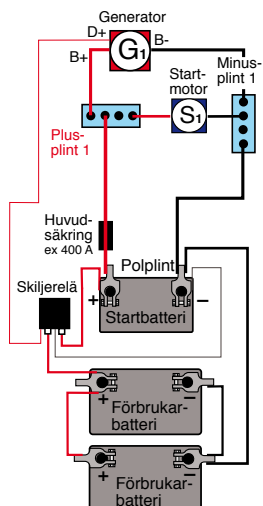
Det är Bolagets önskan att på sikt äga några stora vindkraftverk från intressanta tillverkare. Detta både för att tjäna pengar och för att få ännu mer ingående kunskaper om de bästa stora vindkraftverkens tekniska nivå. Dock är det så att Bolaget har många köpare på stora vindkraftverk redan och Bolaget har kompetens att installera stora vindkraftverk åt kunder både i Sverige och utomlands. Det är framför allt i Latinamerika som man trycker på för att Bolaget ska hjälpa till och ta ner europeiska vindkraftverk och installera dem där. Detta är givetvis en möjlighet för Bolaget men med de begränsade resurser Bolaget för närvarande har så måste detta vänta. Bolaget har redan, av resursskäl, valt att inte acceptera inkomna ordrar på pressar men inget beslut finns på att inte acceptera ordrar på stora vindkraftverk. Däremot finns beslut på att vänta med den typen av verksamhet och att inte ingå några bindande leveransförpliktelser, men Bolaget försöker hålla igång en dialog med åtminstone redan vidtalade kunder. Det är volymer på tusentals MW som Bolaget ser inom detta område.



*Segelbåtar är hem som rör sig. De drivs av vinden och det räcker för att man ska kunna ta sig runt hela planeten med tunga båtar. Båtar är mer krävande än bus när det gäller strömförsörjning.*

<sup>9</sup>Formsprutning innebär att upphettad plast snabbt och under högt tryck sprutas in i ett verktyg som ger detaljen sin färdiga form direkt, ofta helt utan ytterligare bearbetning. Snabb process.

<sup>10</sup>Pressgjutning är motsvarande metod för metaller



Schema till en grundsats 2



*Vi har egen tillverkning, inklusive gjutning, av polskor. Produktionen är svår trots att produkten är enkel. Belöningen är en bra marginal. Det stora antalet gör att det blir mycket pengar.*



*Bilden visar vår minsta press. Alla våra pressar är av egen konstruktion och tillverkning. Tillverkning av pressverktyg kräver mycket know how.*

## Kundnytta

Den kundnytta vi säljer på, är att vi ger våra kunder bättre möjligheter att generera så mycket elström som de behöver. Med hjälp av våra produkter och vår information får de ett resultat som de inte kunnat uppnå annars och dessutom med en hållbarhet som inte funnits i branschen tidigare.

Det är vår erfarenhet att det finns många väletablerade missuppfattningar i denna bransch. Därför har vi tagit fram demonstrationsutrustningar så att kunden lättare kan förstå skillnaden på funktionen mellan bra och dåliga kablar (se bilderna på sid 32). Information är en viktig del i kundnyttan. Har man bara erforderliga kunskaper är det lätt att göra rätt. Har man däremot inte rätt kunskaper kommer resultatet inte alls bli vad det skulle kunna bli. Vår systemförsäljning, som t. ex. våra grundsatsar, hjälper också kunden att få nytta av sina pengar och sitt arbete.

## Grundsats **Slutsålda denna säsong**

Det brukar bli minst dubbelt och ända upp till 10 ggr så mycket laddning/elproduktion när man monterar två nya bra kablar mellan generator och batteri.

Skyllermarks har plockat ihop en "grundsats" för att kunden ska kunna på ett enkelt sätt förbättra sitt elsystem genom att montera kopplingsdelarna från satsen i båten. Därefter ska kunden mäta hur långa kablarna ska vara mellan de olika kopplingspunkterna och beställa, färdigtillverkade kablar och skruva fast dem i kopplingspunkterna.

## Kopplingsprodukter

För att man ska kunna koppla ihop sina grova kablar till olika elsystem krävs en hel del olika kopplingsprodukter. Dessa har vi tagit fram och givetvis produktionsutrustningen för dem också. Det har varit ett omfattande arbete att ta fram detta. Därför ligger en stor del av vad vi hittills har investerat i vårt företag här.

Resultatet är produkter som kan ge kunden fördelar och oss mycket god vinst. På senare tid har vi också börjat sälja dessa produkter i satser för olika applikationer (grundsatsar). Det gör det enklare för både kunden, återförsäljaren och oss.

## Pressverktyg

Självklart borde man se pressverktyg, kabelsko och kabel som ett system där de ingående delarna ska vara anpassade till varandra. När det gäller grövre kablar som erfordras för koppling till blybatterier är det tyvärr inte så i verkligheten.

Pressverktygen man använder i till exempel bil- och båtbranschen är av för låg kvalitet. Med dem pressar man kabelskor som också är av för låg kvalitet, runt en kabel som inte är förtent. Resultatet blir att kabeln fungerar ganska dåligt redan när den är ny och att den kommer att fungera ännu sämre framledes, eftersom den åldras (oxiderar) alldeles för snabbt. Därför har vi tagit fram pressverktyg som löser problemen.





Bilden visar några av våra minirullar. Kabeln är fintrådig och förtent med PVC hölje.



I många gamla äldre båtar ser kablar ofta ut som bilden ovan. Det gröna på bilden är kopparoxid som är en isolator som hindrar strömmen från att komma fram. Skyllermarks kablar är förtenta och pressade med dubbelglödade rörkabelskor varför ovanstående inte händer med Skyllermarks färdigpressade kablar.



Våra kunder kräver att vi ägnar tid åt säkringar. Alla vet att de ska ha säkringar. Vi hjälper kunden och belöningen är bra marginal. Den här modellen tog vi först fram åt en av våra kunder (Storebro båtar). Nu har vi släppt den för hela marknaden.



Vi planerar att tillverka kabelskor också så småningom. Dessa tillverkas genom pressning vilket är enkelt för oss, men inte för så många andra.



Bilden ovan visar Skyllermarks egen voltmeter. För blybatterier gäller att spänningen direkt visar laddningstillståndet. Instrumentet ovan visar 12,3 V, vilket betyder att batteriet är halffullt. Skyllermarks skickar alltid med en översättningstabell med sina voltmetrar.

## Kabel

Bra kabel är fintrådig och förtent. Fintrådig därför att den ska klara vibrationer bättre än kablar som inte har så många trådar. Koppar deformationshårdnar och trådarna blir då spröda och går av allteftersom kabeln vibrerar. En kabel som sitter exempelvis på en generator eller på en startmotor vibrerar alltid. Vår kabel är förtent därför att den då inte oxiderar så lätt som oförtent kabel.

## Färdigtillverkade kablar

Det är inte många bil- eller båtägare som skulle komma på tanken att tillverka en hydraulslang själv. Däremot tror man att det är enkelt att tillverka en grov elkabel själv. Som man kan förstå av ovanstående är det dock inte så lätt för kunden och därför är våra färdiga kablar ganska lätta att sälja. När kunden köper våra färdiga kablar får han en utmärkt kabel som gör att hans elsystem fungerar mycket bättre och under lång tid, till skillnad från hans tidigare kablar. Eftersom kabeln är helt färdig, kan han också enkelt bara skruva fast den där den ska vara.

Våra grova kablar är av fintrådig förtent koppar med ett mycket tåligt och böjligt gummihölje.

## Säkringshållare och säkringar

Vi har tagit fram några säkringshållare och på begäran från våra kunder kommer det att bli fler. Tyvärr vimlar den här branschen av missuppfattningar. En är att huvudströmbrytare fungerar som säkring. Det gör de inte, utan man måste ha tillräckligt stora säkringar istället och därför säljer vi det.

Kablarna får dessutom inte vara för kläna och dåliga, eftersom strömmen då blir för svag för att lösa ut säkringen. Men strömmen är inte för svag för att elda upp kabeln och i värsta fall hela bilen eller båten.

## Kabelskor

En bra kabelsko är gjord av kopparrör med tillräcklig vägg tjocklek och således inte av mässingsplåt som är vanligast. Kabelskon ska sitta så hårt runt kabeln att den utestänger luften på kontaktytorna för att man ska slippa oxiden (isolatorn) där. En tunn mässingsplåt håller inte tillräckligt hårt runt kabeln och återfjädrar efter pressningen på ett olämpligt sätt.

Det bör vara en dubbelglödad kabelsko av koppar som är förtent. Dessa kabelskor säljer vi, men än så länge tillverkar vi dem inte själva. Det planerar vi dock att göra, särskilt som vi inom detta område har en del nytt på gång som på sikt kommer att betyda att vi får ännu bättre kablar i framtiden.

## Instrument

Alla båtägare behöver ha kontroll över hur mycket ström som finns i batterierna för att inte bli stående med död motor mitt ute på sjön. Därför är voltmätaren ett av de allra viktigaste instrumenten ombord. Skyllermarks har tagit fram en liten serie instrument på kundernas begäran och voltmeteren på bilden till vänster är ett exempel på ett av instrumenten som Skyllermarks har tagit fram.



## Historik

Det började redan på 80-talet när några av de som nu arbetar på Skyllermarks såg att det var svårt att hitta bra kopplingsprodukter när man ville förbättra sin laddning av de blybatterier man hade själva. Eftersom de personerna arbetade i en mekanisk verkstad, skridskotillverkning, tillverkade de en del av de produkter de saknade till sig själva.

Långt senare insåg de att det var otillräckligt att byta lite kopplingar för att få maximal och hållbar laddning. Då köpte de en konventionell kontaktpressningsutrustning för grov kabel åt sig själva.

När sedan pressen FP 40 togs fram upptäckte de att man kunde kontaktpressa bättre med den än med den konventionella kontaktpressningsutrustning de tidigare köpt. Men de upptäckte också att de som arbetade med batteriladdning inte alls var beredda att betala för så dyr kontaktpressningsutrustning. Det visade sig också att dessa inte köpte från de få men väletablerade företagen som finns, exempelvis Elpress i Sverige, Klauke i Tyskland, Simel i Frankrike etc. Det visade sig också att de väletablerade företagen bara bearbetade anläggningsbranschen där de kunde få mycket bättre betalt än i batteriladdningsbranschen. I anläggningsbranschen blir man alltid kontrollerad av elkontrollanter på grund av rådande lagstiftning och måste därför köpa den godkända kontaktpressningsutrustning som finns. Skyllermarks skulle kunna bearbeta anläggningsbranschen också, men den är så mycket mindre och så krävande att Bolaget föredrar batteriladdningsbranschen, i alla fall i nuläget. FP 40 är således alldeles för dyr för kontaktpressning och det var heller aldrig meningen att Bolaget skulle sälja den för sådan pressning. Däremot tog Skyllermarks fram en 10-tons press som Bolaget nu sålt ett antal av för kontaktpressning. Nästa upptäckt var att det krävdes ännu mer för fullgod batteriladdning. Det visade sig att batteriladdning kräver en noggrannhet som folk i allmänhet inte har en aning om.

## Nuläge pressprojektet

Eftersom Skyllermarks presskunnande och elkunnande lett Bolaget fram till ännu bättre marknader än pressmarknaden så bearbetar Bolaget dessa istället i fortsättningen. På grund av resursbrist har vi tackat nej till order på pressar.

Idén med Skyllermarks pressar är att människor inte skall bli skadade av pressarbete i den utsträckning som man tidigare blev. Men den typen av manuellt arbete har till stor del lagts ut på länder med lägre arbetskraftskostnader. Resultat, marknaden har minskat i I-länderna som var Skyllermarks planerade marknad.

Presskunnandet har vi nytta av hela tiden i exempelvis i vår produktion av färdiga kablar. Kunnandet kommer troligen att behövas inom området biodieselpressning också framledes.



Bild på Skyllermarks ergonomiska 40-tons press, FP 40



## Nuläge elkraftproduktion i båtar

För att förbättra elproduktionen i båtar har Skyllermarks tagit fram egna unika produkter som är väl etablerade på marknaden. Den delen av verksamheten gick med vinst redan 2004. En viss del av den nu aktuella och kommande emissionen kommer att användas för att komplettera produktionsortimentet och för att etablera produkterna på exportmarknaden. Bolaget kommer troligen att komplettera med agenturer för intressanta kompletterande produkter och köpa företag för att få fler kompletterande produkter och mer kundkontakter. Vindkraften behöver en del av verksamhetens produkter vilket leder till större volymer och bättre priser.

## Att visa sina produkters funktion

Många människor har svårt att tro att man kan förbättra elkraftgenereringen i en båt eller bil så mycket som Skyllermarks säger. Därför har vi använt oss mycket av demonstrationer för att enklare visa för kunden hur det verkligen fungerar. Vår slogan är nu: Vem vill inte ha dubbel laddning?

Bilden nedan visar en demonstrationsutrustning som vi använder för att visa kunderna effekten av att byta till bättre och grövre kablar samt att koppla kablar på rätt sätt och med rätt kopplingsprodukter.



### *Att mäta är att veta!*

*Till skillnad från vatten från en vattenslang kan man inte se hur mycket ström som kommer fram genom kabeln. Vi har dock allt att vinna på att visa hur mycket bättre det blir med våra produkter. Därför säljer vi även mätinstrument. Bilden ovan visar en tångampereometer som man bara behöver hålla runt kabeln enligt bilden. Då kan man direkt se hur många Ampere (A) som går genom kabeln.*

## Nuläge elkraftproduktion med små vindkraftverk

Skyllermarks har lagt ner mycket arbete på vårt unika projekt för elkraftproduktion i enskilda bostäder och företag som tar sikte på en oerhört stor världsmarknad. Produktionen börjar i slutet av 2008 av egna vindkraftverk som är till försäljning. Fakturering har börjat av de vindkraftverk Bolaget är representant för. I denna verksamhet räknar Skyllermarks med att få hjälp från flera länders kommuner och regeringar på grund av projektets stora möjligheter att minska problemen i elkraftförsörjningen i de olika länderna. Eftersom det är troligt att de nya larmrapporterna om den globala uppvärmningen kommer att komma i en strid ström kommer det förmodligen att bli ännu lättare att få intresse för vad Bolaget gör. Skyllermarks bedömning är att lönsamheten för verksamheten kommer att bli mycket bra.

## Demonstrera vindkraft

Det är inte många människor som har haft vindkraft på nära håll och därför finns det väldigt mycket felaktiga förutfattade meningar i omlopp. Ljudet till exempel är något man har massor av åsikter om utan att egentligen veta. Det hjälper inte heller att påpeka att båtägare har vindkraftverket fastskruvat direkt i båten och att det därför knappast kan vara så hemskt. Ibland är nog det enda som hjälper att demonstrera ett vindkraftverk på plats i aktuell miljö, för att människor ska sluta att oroa sig och övergå till vetande om man kan acceptera ett vindkraftverk på nära håll eller inte. Den typen av demonstration kommer Skyllermarks kunna göra. På bilden syns en trailer som vi byggt om för ändamålet. För att slippa göra demonstrationer hela tiden ska vi filma vindkraftverk i funktion i olika miljöer så människor enkelt kan få en god uppfattning om hur verkligheten ser ut och hur lite det låter.



*Båtar har utrustats med vindkraftverk sedan mycket länge. Det är tuffare förhållanden på sjön än på land. Således är båtar ett bra ställe att testa tekniken på.*

## Nya produkter som Bolaget arbetar med

### Elfordon

På första sidan på detta prospekt finns en bild på senaste fordonet med litiumbatterier som Bolaget tagit fram tillsammans med Linköpings Tekniska Högskola (LiTH). Bolaget har byggt chassi och karosserdelar i kompositmaterial med vakuuminfusions-teknik. Det är samma teknik Bolaget använder för att tillverka vindkraftverk. Det är därför ganska enkelt för Bolaget att tillverka dessa kompositdelar och det är också ganska enkelt att montera köpta komponenter som hjul med elektriska navmotorer från Asien. Där finns också litiumbatterier att köpa. Att börja tillverka enkla elfordon kräver därför inte så stor investering. Det stora intresset för fordonet har varit något överraskande. Fortsättningen på projektet blir nu att fyra examensarbetare från LiTH under hösten produktionsanpassar konstruktionen. Därefter tas beslut om att gå vidare eller att sälja projektet.



### Vindkraft till gatubelysning

Ett större projekt torde vara att sätta vindkraftverk på alla världens gatubelysningsstolpar. I och med att man redan har stolpen och elanslutningen på plats så kan det bli en investering som betalar sig snabbt. Om man samtidigt byter till LED belysning så har man investerat färdigt för lång tid och den sammanlagda vinsten på investeringarna kommer att bli avsevärd. Lägg därtill den miljönytta investeringen gör så kan man inse att detta vill många kommuner göra överallt i världen. I många kommuner, städer etc har man dessutom lättare att hitta pengar för investeringar än för drift. Bolaget anser att denna marknad kommer att räknas i miljontals installationer per år och förbereder sig för att kunna göra ett bra arbete på den marknaden.



En annan marknad som också troligen kan räknas i miljoner är laddning av mobiltelefoner. Bolaget tittar på att sätta ihop grundsatser till mobilägare som inte har nätanslutning. Får man mobiloperatörerna att sälja satserna på sedvanligt sätt på 12 eller 24 månader så öppnar sig troligen en mycket stor marknad. Bolaget tittar bland annat på att köpa en tillverkare av små vindkraftverk för båtar.

### Litiumbatterier till båtar

Arbetet med elfordon med litiumbatterier innebär att Bolaget också får kunskaper som behövs när Bolaget ska börja marknadsföra litiumbatterier till båtbranschen. Förmodligen kan den försäljningen starta nästa säsong. Fördelen med båtbranschen är att den inte är så priskänslig.



### Mer direktförsäljning

Via hemsidan och från Bolagets lokaler i Haninge kommer Bolaget sälja mer direkt till konsument. För att kunna sälja via grossister och butiker krävs ordentliga marginaler på produkterna. Det har Bolaget på sina egna produkter som man producerar själv. Sådana marginaler kan man inte få på försäljning av de engelska vindkraftverk Bolaget är svensk representant för. Säljer man direkt till konsument blir förtjänsten god ändå. Det finns många andra produkter som elcyklar, batteridrivna gräsklippare, värmepumpar etc som är intressant att sälja. Därför kommer sortiment byggas ut i lugn takt på de produkter Bolaget kommer att sälja direkt till konsument. Alla Bolagets nuvarande produkter säljs redan direkt via hemsidan och från våra lokaler. Bolaget håller givetvis samma utpriser som våra återförsäljare håller.



## Kommande teknikskifte

Vinden är gratis och utan utsläpp. Med elkraft kan man driva det mesta som vi människor vill ha och med bästa verkningsgrad. Fordon som går på elkraft förbrukar en bråkdel av den energi som exempelvis ett dieselfordon förbrukar. Elfordonet har mycket bättre verkningsgrad. Att det ändå ska behöva ta så lång tid innan vi får nya produkter beror naturligtvis på att så många befintliga strukturer skyddar sig effektivt mot förändringar. Därför har Toyotas satsning på hybridbilar blivit så exceptionellt betydelsefull för mänskligheten. Den driver den normalt så svårstyrda bilindustrin i rätt riktning. Det är troligen få branscher som har så effektiva lobbyingorganisationer som bilindustrin. Det enda som verkligen hjälper är när människor får möjlighet att "rösta med fötterna". Toyota har serverat den möjligheten och människor har "röstat" och resultatet har sänt chockvågor genom styrelserummen hos alla biltillverkare. Toyotas hybridbilar har nämligen blivit en sällan skådad succé som alla biltillverkare har att förhålla sig till. Därför kommer nu pressreleaser i en strid ström från världens biltillverkare om att de arbetar på hybrid-, pluginhybrid- och elbilar. Detta gäller inte bara personbilar utan nu visas bilder på bussar, lastbilar, spårvagnar etc. Om några år kommer det troligen att vimla av efterföljare till Toyota Prius. Analytiker menar dock att Prius försprång är ointagligt. Toyota och General Motors (GM) slåss om att vara världens största biltillverkare. Senaste kvartalet gick GM om Toyota igen,<sup>11</sup> men om man tittar på intjänandeförmågan så ligger Toyota i elitserien och dit når inte GM. Vill man veta hur det ska gå så finns det därför all anledning att lyssna på vad Toyota har att säga och Toyota säger att redan om 12 år planerar de att helt sluta tillverka det som vi ser som vanliga bilar idag med bara förbränningsmotor.<sup>12</sup> Man kan spekulera i om det inte kommer gå fortare än så.



## Motstånd mot ny teknik

Det är inte tekniken som är begränsningen för oss människor. Att flyga är mycket svårare än att åka på marken. Ändå flyger det här planet bara med hjälp av sin elmotor och sina litiumbatterier. Eftersom det inte är tekniken som är hindret kan man ju vända kappan efter vinden när man har lust. Nu har det tidigare så motsträviga VW meddelat att alla deras fordon som nytvecklas ska finnas i hybridversion. Bilden visar när Tysklands regeringschef Angela Merkel fick visa VW:s nya lågprisbil som ska komma i en elbilsversion.



## Elfordon som är på gång

Det är inte bara personbilar som kommer att gå på elkraft. Särskilt lastbilar och bussar som går i tätortstrafik kommer att bli hybridfordon. Bilden ovan till vänster visar en lastbil från Renault som redan är på väg ut på marknaden.

Bilden ovan till höger visar en helelektrisk distributionsbil från Purolator som är Kanadas största "overnight courier company". Det är väldigt många projekt på gång nu i världen och det blir snabbt fler.

<sup>11</sup> <http://www.automotorsport.se/nyhetsmall.asp?version=62416>

<sup>12</sup> [http://www.autoindustry.co.uk/news/11-05-07\\_8](http://www.autoindustry.co.uk/news/11-05-07_8)



## Om all press Bolaget fått

När det gäller strömförsörjning för båtar så har vi fått skriva artiklarna själva. Det har vi gjort i den största båttidningen i Sverige, Båtliv. Det har blivit många artiklar med åren.. Goda kunskaper kan man ha och dela med sig av. Man kan också ha provning av produkter som intresserar. Man kan ha nya idéer eller ha följt forskning som kan bli till nytta för båtägaren.

Skyllermarks har väl haft lite av alla de ovan beskrivna anledningarna till att man ombeds skriva artiklar och det är väl möjligt att något motsvarande kan komma att ske angående information om vindkraftverk.

Från början var det bara artiklar om båtar men nu skrivs det om vindkraft och vi behöver inte ens skriva själva längre för att det ska bli artiklar. Bolaget har fått många artiklar på svenska och möjligen ännu fler på spanska. Dessutom har Bolaget fått vara med i TV i nyhetsändningar i Peru och på Svt och TV4. På internet har ett antal tidningar också lagt ut filmade reportage om oss. Bolaget har också varit med i radio i Chile och Peru.

De flesta som har skrivit eller filmat har besökt oss i Haninge eller vid provkörningar i Linköping. Av alla artiklar som har skrivits om oss har vi bara upplevt en som negativ. I det fallet fick vi inget besök och vi fick i stort sett inte berätta något heller på telefon. Sedan kom en artikel i en som tidning som enligt vår uppfattning innehöll grava fel som tyvärr har skadat oss. Troligen blir vi därför tvungna att låta ärendet få en juridisk prövning.



## FINANSIELL UTVECKLING I SAMMANDRAG

Nedan presenteras utvald historisk finansiell information i sammandrag avseende Skyllermarks, som har hämtats från Bolagets reviderade årsräkenskaper för åren 2004, 2005, 2006 och 2007. Vilka har upprättats enligt Årsredovisningslagen samt Bokföringsnämndens allmänna råd. Nedanstående finansiella information ska läsas tillsammans med avsnittet "Kommentarer till den finansiella utvecklingen".

Resultaträkning SEK	år 2007	år 2006	år 2005	år 2004
Rörelsens intäkter	4 139 327	3 219 105	3 111 168	2 496 275
Aktiverat arbete för egen räkning	2 790 048	4 015 965	2 277 608	1 048 550
	6 929 375	7 235 070	5 388 776	3 544 825
<b>Rörelsens kostnader</b>				
Produktionskostnader	-3 588 557	-1 516 587	-1 526 192	-216 858
Övriga externa kostnader	-4 312 830	-1 872 056	-1 198 920	-680 423
Personalkostnader	-5 082 937	-4 445 430	-2 205 995	-1 135 127
Avskrivningar	-2 896 868	-2 418 583	-1 633 209	-1 256 925
<b>Rörelseresultat</b>	-8 951 817	-3 017 586	-1 175 540	255 492
Ränteintäkter	33 996	3 659	7 730	7 007
Räntekostnader	-82 408	-106 542	-109 569	-70 776
Resultat efter finansiella poster	-9 000 229	-3 120 469	-1 277 379	191 723
<b>Periodens resultat</b>	<b>-9 000 229</b>	<b>-3 120 469</b>	<b>-1 277 379</b>	<b>191 723</b>
Balansräkning SEK	år 2007	år 2006	år 2005	år 2004
<b>Anläggningstillgångar</b>	11 858 381	6 574 615	4 243 397	3 160 309
<b>Omsättningstillgångar</b>				
Varulager	3 147 597	3 938 052	3 101 648	2 845 680
Kortfristiga fordringar	1 154 206	612 151	780 108	241 742
Kassa och bank	154 550	72 740	592 132	63 615
<b>Summa omsättningstillgångar</b>	4 456 353	4 622 943	4 475 765	3 151 037
<b>Summa tillgångar</b>	<b>16 314 734</b>	<b>11 197 558</b>	<b>8 719 162</b>	<b>6 311 346</b>
<b>Eget kapital</b>	13 694 726	8 882 140	6 937 824	2 187 003
<b>Skulder</b>				
Långfristiga skulder	150 000	225 000	243 750	243 750
Kortfristiga skulder	2 470 008	2 090 418	1 537 588	3 880 593
<b>Summa eget kapital och skulder</b>	<b>16 314 734</b>	<b>11 197 558</b>	<b>8 719 162</b>	<b>6 311 346</b>
Kassaflödesanalys SEK	år 2007	år 2006	år 2005	år 2004
Kassaflöde från den löpande verksamheten	-5 475 372	-815 626	-2 783 385	1 167 352
Kassaflöde från investeringsverksamheten	-8 180 633	-4 749 801	-2 711 297	-1 181 537
Kassaflöde från finansieringsverksamheten	13 737 815	5 046 035	6 023 200	0
Årets kassaflöde	81 810	-519 132	528 518	-14 185
Likvida medel vid periodens början	72 740	592 132	63 614	77 799
Likvida medel vid periodens slut	154 550	72 740	592 132	63 614

Räkenskaperna i sammandrag i ovanstående form är inte granskade av Bolagets revisor.

## Väsentliga händelser efter årsrapportens utgång

Vårsäsongen har gått bättre än föregående år med en omsättningsökning på 47% för första kvartalet. Den omsättningsökningen kommer dock inte att hålla eftersom Bolaget inte har tillräcklig ekonomi för en produktionsökning på den nivån samt också saknar medel för de kraftigt ökade kundfordringarna. Förvärvet av Sutars är genomfört. För att möjliggöra en så snabb omsättningsökning som gällde för första kvartalet på helårsbasis arbetar Bolaget med att genomföra denna nyemission och därmed öka rörelsekapitalet. Emissionen behövs också för att det ska vara möjligt att investera i snabbare tillverkning för Bolagets vindkraftverk så att mer av efterfrågan kan tillfredställas. Bolaget har funnit en person som skulle betyda mycket för att accelerera tillverkningen och planerar en rekrytering med stöd av denna emission.

## Nyckeltal

	07 01 01- 07 12 31	06 01 01- 06 12 31	05 01 01- 05 12 31	04 01 01- 04 12 31
Omsättning	kr 4 139 327	3 219 105	3 111 168	2 496 275
Rörelsemarginal	% neg	neg	neg	10,24
Resultat efter finansiella poster	kr -9 000 229	-3 120 469	-1 277 379	191 723
Vinstmarginal	% neg	neg	neg	8
Räntabilitet på eget kapital	% neg	neg	neg	4,16
Räntabilitet på sysselsatt kapital	% neg	neg	neg	9,5
Räntetäckningsgrad	% neg	neg	neg	3,7
Justerat Eget kapital	kr 13 694 726	8 882 140	6 937 824	2 187 003
Soliditet	% 84	79	80	35
Skuldsättningsgrad,	% 1,37	3,81	7,54	21,05
Andel riskbärande kapital	% 84	79	80	35
Nettoinvesteringar	kr 8 180 633	4 749 801	2 711 297	1 181 537
Medelantal anställda	st 13	11	6	4
Vinst per aktie efter full skatt	kr neg	neg	neg	0,02
Eget kapital per aktie	kr 0,35	0,29	0,23	0,22
Genomsnittligt antal aktier	st 38 826 250	30 141 000	30 141 000	10 047 000
Balansomslutning	kr 16 314 734	11 197 558	8 719 162	6 311 346
Nettoomsättning	kr 4 139 327	3 219 105	3 111 168	2 496 275
Rörelseresultat	kr -8 951 817	-3 017 586	-1 175 540	255 492
Resultat efter finansnetto	kr -9 000 229	-3 120 469	-1 277 379	191 723
Resultat efter finansnetto plus räntekostnader	kr -8 926 711	-3 021 334	-1 181 120	251 800
Räntekostnader	kr -73 518	-99 135	-96 259	-60 077
Resultat efter skatt	kr -9 000 229	-3 120 469	-1 277 379	191 723
Årets resultat	kr -9 000 229	-3 120 469	-1 277 379	191 723
Eget kapital	kr 13 694 726	8 882 140	6 937 824	2 187 003
Obeskattade reserver	kr 0	0	0	0
Minoritetsandelar	kr -	-	-	-
Räntebärande skulder	kr 187 723	338 132	523 290	460 354
Totala tillgångar	kr 16 314 734	11 197 558	8 719 162	6 311 346
Icke räntebärande rörelseskulder	kr 2 432 285	1 977 286	1 258 048	3 663 989
Totalt antal aktier årets slut	st 30 141 000	30 141 000	10 047 000	10 047 000
Totalt antal aktier årets början	st 38 826 250	10 047 000	10 047 000	10 047 000

Nyckeltalen är ej granskade av Bolagets revisor.

## Nyckeltalsdefinitioner

### Vinstmarginal:

Resultat efter finansiella poster i procent av omsättningen

### Räntabilitet på totalt kapital:

Resultat före räntekostnader/genomsnittligt totalt kapital

### Soliditet/Andel riskbärande kapital:

Eget kapital och obeskattade reserver (med avdrag för uppskjuten skatt) i förhållande till balansomslutningen

### Skuldsättningsgrad:

Räntebärande skulder/eget kapital

### Räntetäckningsgrad:

Resultat efter finansnetto plus finansiella kostnader/finansiella kostnader

### Resultat per aktie:

Resultat efter finansiella poster/antal aktier

## KOMMENTARER TILL DEN FINANSIELLA UTVECKLINGEN

Nedanstående information bör läsas i anslutning till avsnittet "Finansiell utveckling i sammandrag" och Skyllermarks reviderade årsräkenskaper.

### Verksamheten

Under den period som tabellen på sid 39 "Finansiell information i sammandrag" omfattar har verksamhetens omfattning vuxit betydligt. Det genomsnittliga antalet heltidsanställda har ökat från 4 heltidstjänster 2004 till 13 heltidstjänster 2007.

### Elproduktion för båtar, bilar etc

Denna del av Bolaget var lönsam redan 2004. Under 2006 gjorde Bolaget betydande prissänkningar för att bättre kunna anpassa sig till rådande prisnivå på marknaden. Därmed nära nog fördubblades försäljningsvolymerna medan omsättningen i kronor i stort sätt blev oförändrad, jämfört med 2005. Fortfarande är dock marginalerna på Bolagets egna unika produkter bra. Detta beror på större försäljningsvolym och förbättrad produktion. Försäljningen har fortsatt att öka under 2007. Volymen på producerade och sålda produkter har därmed ökat mer än tre gånger under perioden.

### Elproduktion med små vindkraftverk för hus etc

Arbetet med Skyllermarks vindkraftverk har börjat och sedan ökat under perioden. Verksamheten har nu börjat sin fakturerings.

### Intäkter

För år 2004 blev intäkterna 2 496 KSEK. Ökningen för år 2005 blev 12 % till 3 111 KSEK. Ökningen för år 2006 blev 3% till 3 219 KSEK. Ökningstakten i volym var väsentligt mycket högre men på grund av aggressiva prissänkningar blev ökningstakten i kronor således lägre än tidigare. Faktureringen för 2007 blev 4 139 KSEK. Ökningen för år 2007 blev därmed 29 %. Ökningen för första kvartalet 2008 blev 47%.

### Fördelning av omsättning över de olika marknaderna

	Pressar Sverige	Bil & Båt Sverige	Bil & båt Norge	Bil & Båt Finland	Vindkraft Sverige	Totalt
2004	3,83 %	92,98 %	3,19 %	0,00 %	0,00 %	100,00 %
2005	9,91 %*	88,95 %	1,11 %	0,04 %	0,00 %	100,00 %
2006	0,00 %	98,60 %	1,40 %	0,00 %	0,00 %	100,00 %
2007	0,00 %	91,93 %	1,01 %	7,06 %	0,00 %	100,00 %

\*Inbördes pressförsäljning

Som man kan se i ovanstående tabell är Bolagets export ännu liten och sedan 2007 är det båtmarknaden och Finland som är störst. Bolaget får hela tiden nya återförsäljare som själva sökt kontakt. Utöver den ökningstakten har Bolaget för närvarande inte leveranskapacitet. Det är inte många exportkunder som tar spontan kontakt ännu. Bolaget räknar därför inte med

någon nämnvärd ökad export det närmaste året. Försäljningen av vindkraftverk har just börjat och är ännu obetydlig och hittills gäller försäljningen bara Sverige. Kommande export under 2008 kommer troligen också att vara liten.

### Kostnader

Det är inte tillåtet enligt svensk skattelagstiftning att kostnadsföra investeringar direkt utan de ska skrivas av under ett lämpligt antal år, eller inte alls om värdet består. Under perioden från början av år 2004 till nu har Bolagets kostnader till stor del bestått av utgifter som ej kan kostnadsföras direkt utan måste aktiveras. Utvecklingen av kostnadsmassan har i görligaste mån anpassats till det ekonomiska utrymme, rörelsens intäkter och genomförda emissioner skapat. Således har utrymme skapats för en stark volymexpansion för båt delen samtidigt som Bolaget förmått ta fram nya produkter hela tiden, i enlighet med Bolagets planer.

Förändringarna i omvärldsfaktorerna, som den ökande massmediella bevakningen av klimatproblemen, har gjort att Bolaget stegvis har tagit ökande kostnader för nya produkter och produktionsutrustning för vindkraft. Bolaget har också under perioden haft betydande kostnader för att anställa och utbilda nya medarbetare.

### Rörelseresultat

Under perioden från början av år 2004 till nu har företaget valt att bara visa vinst ett år, 2004, för att sedan investera i en takt som överstiger den vid vilken Bolaget ständigt kan visa vinst. Om Bolaget ska visa vinst hela tiden kan expansionstakten på båt delen troligen behållas genom att sprida företagets produkter över fler marknader, men Bolaget skulle då inte kunna ta fram nya produkter och ny produktionsutrustning i den takt Bolaget gör nu. Skyllermarks har valt att ta fram nya produkter och ny produktionsutrustning i snabb takt som ger ett negativt rörelseresultat för åren 2005 och 2006. Dessutom har detta fortsatt under 2007 och rörelseresultatet är därför negativt 2007 som man kan se i tabellen på sid 39 "Finansiell utveckling i sammandrag".

En faktor som påverkat Bolagets resultat under åren i viss mån är de gradvis stigande råvarupriserna. Bolaget kan inte kompensera sig omedelbart utan höjer priserna en gång per år. Därför har det blivit eftersläpning och därmed en viss försämring av resultaten under åren. I övrigt ser Bolaget inga negativa yttre faktorer som påverkat Bolagets resultat nämnvärt under åren utan det är Bolagets höga investeringstakt som drar ner resultaten. Bolaget har gradvis ökat investeringstakten med åren.



## Investeringar

Skyllermarks har konsekvent investerat i att ta fram nya produkter och produktionsutrustning för dessa nya produkter. Detta gäller ännu längre tillbaka än den period som avhandlas i tabellen på sid 39 "Finansiell utveckling i sammandrag". Detta är i enlighet med företagets mål att ta stora marknadsandelar inom området strömförsörjning för båtar, bilar etc. Skyllermarks har också investerat i marknadsåtgärder, som att bygga butiksställ, under hela perioden för att hela tiden kunna öka sin försäljning och skaffa sig större marknadsandelar, också i enlighet med sina planer. Vidare har Bolaget också köpt ett litet kompletterande företag med stor lönsamhet.

Allteftersom att opinionen svängt mot mer intresse för förnybara energikällor har Bolaget ändrat sina mål för strömförsörjning för hus och lokaler och ökat sina investeringar för nya produkter för detta verksamhetsområde. Det är också Bolagets uppfattning att det verksamhetsområdet är många gånger större än området strömförsörjning för båtar, bilar etc, varför den större möjliga marknaden motiverar större investeringar i nya produkter och ny produktionsutrustning för de nya produkterna.

I tabellen över nyckeltal på sid 40 kan man se att Bolaget har ökat investeringsnivån under perioden. Detta har möjliggjorts genom ökad försäljning och nyemissioner. Under år 2004 var nettoinvesteringarna 1,2 MSEK och huvuddelen rörde strömförsörjning båtar. Under år 2005 ökade nettoinvesteringarna starkt till 2,7 MSEK och därmed 125 procent. Nästan hälften av det var för strömförsörjning för hus. Under år 2006 var nettoinvesteringarna 4,7 MSEK, således en ökning med 74 procent. Huvuddelen av årets investering gällde strömförsörjning hus. Under år 2007 har nettoinvesteringarna varit 8,2 MSEK. Således en ökning med 74 procent. Av årets investeringar utgör köpet av Sutars 5 MSEK och resten gäller investering i vindkraft. I övrigt arbetar Bolaget för närvarande bara med, för Bolaget, normala investeringsprojekt som tidigare år. Företagsköpet utgör dock en stor post och därför gäller huvuddelen av investeringarna för år 2007 Sutars. Hittills är Bolagets investeringar bara gjorda i Sverige. Utöver ovanstående har Bolaget inte tagit några nya framåtriktade investeringsbeslut för Sverige eller för något annat land utan kommande investeringar gäller fortsatt i huvudsak byggande av tillverkningskapacitet för Bolagets vindkraftverk.

## Företagsförvärv: Sutars Sockets AB

Skyllermarks har köpt ett företag (Sutars Sockets AB, nedan kallat Sutars).

Sutars Sockets AB var ett dotterbolag i vila till Sutars AB, dit den tidigare ägaren fört över verktyg, maskiner, kund- och leverantörsregister, lager och dylikt som ingick i köpet. Bolaget lade en förskott på 5,2 MSEK. Köpet genomfördes 2008 03 10 genom att aktierna i Sutars Sockets AB överfördes från Sutars AB till Bolaget samt att ett skuldebrev på 300 KSEK utställt till Sutars AB upprättades. Lagret var då inte betalat, utan en överenskommelse om factoring till Sutars AB gjordes. Vilket innebär att Bolaget får tillgång till hälften av kundfordringarna fram till och med att lagret är betalt. Detta beräknas vara klart under början av hösten 2008 och medför att Bolaget inte får flytta från lokalerna i Upplands Väsby förrän lagret är slutbetalt. Då detta prospekt publiceras är den största delen av lagret redan betalt.



Bilden visar Sutars eluttag (honor) som monteras i båtar, bilar och andra fordon. *Obs. Ericssons laddare för mobiltelefoner till hör inte Sutars sortiment. Men den och andra mobilladdare passar i Sutars uttag.*

Skyllermarks personal har drivit företaget i egen regi sedan 10 mars 2008. Under 2008 kommer Skyllermarks att likvidera Sutars och ta in företagets produkter (kopplingar) i sitt eget sortiment då de är ett bra komplement till Skyllermarks egna produkter.

## Historisk finansiell information

Sutars AB hade en årsomsättning på 4,5 (4) MSEK år 2007. Vinsten före finansiella kostnader var 894 (545) KSEK. Materialkostnaderna var 1,4 (1,2) MSEK. Lönekostnaderna var 1,5 (1,6) MSEK. Övriga rörelsekostnader var 592 (622) KSEK.

## Verksamhetsbeskrivning

Sutars tillverkar och säljer 12- och 24 volts uttag (honor) och pluggar (hanar) i ett antal olika modeller (se bild ovan). Dessa kan man använda i bilar, båtar etc, se sid 12. Huvuddelen av kundregistret består av utländska kunder från bland annat, Europa, Afrika, Australien, Nya Zeeland, Kanada och U.S.A. Dessa marknader är ännu inte färdigbearbetade och den Latimerikanska marknaden är också kvar att bearbeta.

Skyllermarks behöver inte utöka sin personalstyrka för att driva verksamheten vidare, varför Sutars ABs personalkostnad på 1,5 MSEK kan räknas bort när verksamheten drivs av Skyllermarks. Gällande lokaler så kommer Bolaget under hösten 2008 att flytta maskiner och lager in i Skyllermarks befintliga lokaler varför även Sutars lokal- och driftskostnader samt en del övriga externa kostnader på ca 300 KSEK skulle kunna räknas bort.

Sutars Sockets AB har sitt säte i Upplands Väsby, norr om Stockholm och är helägt av Bolaget.

## Kassaflöden och finansiering

Eftersom Bolaget investerat i en högre takt än vad det genererade kassaflödet från verksamheten tillåtit, har Bolaget behövt komplettera kassaflödet från verksamheten. Bolaget har valt bort banklån under denna period. Det kan bli aktuellt senare men under perioden har Bolaget valt nyemissioner och detta är enligt Bolagets planer.

På grund av att Bolaget i början av perioden haft så få medarbetare och det har kommit nya medarbetare som måste komma in i verksamheten har arbetet med nyemissionerna inte alltid stämt tidsmässigt med behovet av pengar i verksamheten. Därför är det Bolagets målsättning att planera investeringarna noggrannare och öka rörelsekapitalet tills att det positiva kassaflödet ökar när investeringarnas storlek blir mindre i förhållande till faktureringen för de nya produkterna. Som man kan se i tabellen på sidan 38 har kassaflödet från finansieringsverksamheten (nyemissioner) täckt det negativa kassaflödet från den löpande verksamheten och investeringsverksamheten. Man kan också se att det negativa kassaflödet från investeringsverksamheten har gått från drygt en miljon kr till drygt åtta miljoner kr från 2004 till 2007.

Även när det nu kommer att tillkomma ett stort positivt kassaflöde från Sutars produkter (se sid 41) så kommer det inte att räcka om investeringstakten ska hållas. Bolagets ambition är att hålla investeringstakten uppe varför nytt positivt kassaflöde från finansieringsverksamheten (nyemissioner) troligen kommer att krävas.

## Rörelsekapital

Styrelsen i Skyllermarks gör bedömningen att tillgängliga likvida medel inte skulle vara tillräckliga för att täcka Bolagets rörelsekapitalbehov med nuvarande verksamhet under de kommande tolv månaderna. Bolagets omsättning är inte tillräcklig för att finansiera den investeringstakt Bolaget nu har utan Bolaget finansierar sin verksamhet delvis genom nyemissioner. Utan förevarande emission och med nuvarande investeringsnivå bör rörelsekapitalet räcka under tredje kvartalet. Genom att sänka investeringstakten och börja ta in förskott vid kundens beställning av vindkraftverk skulle denna tid kunna förlängas. Det är dock styrelsens uppfattning att investeringstakten inte ska behöva sänkas, eftersom Bolaget redan har kontakt med tillräckligt många investerare som vill investera i förevarande emission.

Rörelsekapitalet mäts som skillnaden mellan omsättning-

stillgångar (exklusive likvida medel) och kortfristiga ej räntebärande skulder vid periodens slut. Rörelsekapitalet uppgick den 30 april 2008 till 1 822 651 SEK. Likvida medel uppgick till 87 296 SEK. Tillsammans med det kapital Bolaget tillförs genom denna nyemission och vad rörelsen ger, kommer rörelsekapitalet att vara tillräckligt för de kommande 12 månaderna enligt Bolagets bedömning.

Intresset för att köpa Bolagets produkter har hela tiden ökat och därför kan det vara önskvärt att inom 12 månadersperioden investera ännu snabbare i ny tillverkningskapacitet och mer rörelsekapital. I det fallet kan denna emission komma att följas av ytterligare emission. På grund av det indikerade intresset för denna emission från investerare i Sverige och utomlands finns det anledning att anta att emissionen blir övertecknad och då skulle det också vara ett tecken på att Bolaget bör överväga en ytterligare emission.

## Materiella anläggningstillgångar

De immateriella anläggningstillgångarna som till största delen består av aktiverat arbete för så kallade produktutvecklings- och produktionsutvecklingsarbeten återfinns således fysiskt hos Bolaget som en omfattande produktionsapparat för Bolagets alla produkter. Själva produkterna är vidare immateriella anläggningstillgångar för Bolaget. Bolaget har dock inte låtit oberoende värderare värdera alla delar i den sammanlagda produktionsapparaten som Bolaget förfogar över, för att därmed kunna visa värdet. Frågan har ännu inte ansetts tillräckligt viktig.

De materiella anläggningstillgångarna som på sedvanligt sätt återfinns i balansräkningen består av vanliga inventarier för kontor och konventionella maskiner för en mekanisk verkstad. Bolaget köpte också en bil på avbetalning i slutet av 2006. I övrigt är anläggningstillgångarna obelånade. Materiella anläggningstillgångar är också Bolagets butiksställ som Bolaget lånat ut till butikerna. Eftersom Bolaget bygger sina produktionsmaskiner själv som Bolaget behöver för att producera sina produkter, så kommer ovanstående förhållande att få en likartad fortsättning.

## Eget kapital och skuldsättning

Eget kapital uppgick den 30 april 2008 till 14 mkr. Soliditeten var 82 procent.

Bolaget har små räntebärande skulder och de skulderna var den sista april 131 250 SEK till ALMI Företagspartner AB och 253 639 SEK till det factoringbolag Bolaget använder. Bolaget ser inga begränsningar vad gäller att använda sitt kapital. Bolaget ser inget lånebehov om likviden för föreliggande emission helt eller delvis kommer in som planerat. Skulle okända problem uppstå skulle det kunna bli aktuellt att söka en bryggfinansiering för att ge Bolaget tid att anpassa sin investeringstakt till det nya läget. Vidare kan sägas att om Bolaget skaffar NC styrda verktygsmaskiner så avser Bolaget att finansiera det med leasingavtal.

## Eget kapital och skuldsättning

	2008-05-31
<b>Kortfristiga skulder</b>	
Mot säkerhet	401 654
<b>Långfristiga skulder</b>	
Mot säkerhet	112 500
<b>Eget kapital</b>	
Aktiekapital	11 647 875
Inbetalt ej registrerat aktiekapital	14 000 000
Överkursfond	7 512 150
Ansamlade förluster	-19 578 495
Summa eget kapital	13 581 530
<b>Nettoskuldsättning</b>	
Bankmedel	115 432
Likviditet	115 432
Kortfristiga fordringar	1 437 928
Kortfristig del av långfristiga skulder	-401 654
Andra kortfristiga skulder	-3 050 012
Kortfristiga skulder	-3 451 665
<b>Netto kortfristig skuldsättning</b>	-1 898 305
Långfristiga banklån	-112 500
Långfristig skuldsättning	-112 500
<b>Nettoskuldsättning</b>	-2 010 805

## Forskning och utveckling

Bolaget har ingen ännu fastlagd policy för forskning och utveckling. Forskningsdelen är obetydlig och focus ligger på utveckling. Bolaget har lagt mer utveckling på högskolor med åren.

Bolaget arbetar inte med sponsoring.

## Tendenser

Bolaget anser sig se tydliga tendenser som mer intresse för förnybar energi. Detta gynnar Bolaget. Vidare ser Bolaget tendenser till att lagstiftning som gynnar vindkraft tas fram i olika länder. Detta är också positivt för Bolaget. En allmän tendens i världen är att den tekniska utvecklingen hela tiden accelererar och det ställer krav på alla företag. I övrigt ser Bolaget inga osäkerhetsfaktorer, krav, åtaganden eller andra händelser som kan förväntas ha en väsentlig inverkan på Bolagets affärsutsikter under den närmaste sexmånadersperioden.

## Viktiga händelser i utvecklingen av Skyllermarks verksamhet

- 1999 Skyllermarks startar kontor och produktion i Haninge
- 1999 Pressverkstad öppnas i Strängnäs
- 2000 Produktion av egna produkter startas i Chile
- 2001 Bolaget får sin första båttillverkarkund, Rosättra Båtvarv
- 2001 Båttillbehörskedjan Hjertmans, börjar handla av Bolaget
- 2001 Bolaget får sina första grossistkunder
- 2001 Lysholm Technologies köper 3 st pressar
- 2001 Spiralspecialisten köper 2 st pressar
- 2002 Lysholm Technologies köper 2 st pressar
- 2002 Spiralspecialisten köper 1 st press
- 2002 Bolaget inleder samarbete med CTEK
- 2003 Båttillbehörskedjan SeaSea, börjar handla av Bolaget
- 2003 Lysholm Technologies köper 2 st pressar
- 2003 Bolaget börjar hålla föreläsningar för båtklubbar
- 2003 Bolaget utökar personalstyrkan med Olle Wallin
- 2003 Bolaget avslutar sitt samarbete med CTEK
- 2004 Lysholm Technologies köper 2 st pressar
- 2004 Bolaget flyttar pressverkstaden från Strängnäs till Haninge
- 2004 Bolaget får sin första stora norska kund, Byggplast Båtutstyrd AS
- 2004 Bolaget visar vinst för år 2004
- 2005 Bolaget lanserar sitt ministäll för butiker och tar många nya kunder i Sverige
- 2006 Bolaget lanserar sitt första egentillverkade instrument, Voltmetern
- 2006 Bolaget anställer en ny säljare som kommer från Hjertmanskedjan
- 2007 Samarbete med Linköpings Tekniska Högskola (LITH) inleds
- 2007 Bolaget får sin första stora finska kund, OY Maritim
- 2007 Bolaget startar uppköpet av ett litet företag med god lönsamhet
- 2007 Bolaget knyter kontakter med köpare av vindkraftverk i Chile och Peru
- 2007 Bolaget gör ett antal nyrekryteringar till vindkraftverksavdelningen
- 2007 Bolaget flyttar vindkraftverksavdelningen till egna lokaler i Haninge
- 2008 Bolaget avslutar uppköpet av ett litet företag med god lönsamhet



*I april träffade Bolaget chefen för energiavdelningen på Corfo, Mario Castillo i mitten på bilden, i Chile. Till vänster Arturo Puga som arbetar med Corfos ärenden i Norden. Till höger står Marcelo Durán. Corfo är ett statligt organ som hanterat miljardbelopp i utvecklingspengar. Corfo har sagt att de ska stötta Skyllermarks.*



# AKTIEKAPITAL OCH ÄGARFÖRHÅLLANDE

## Aktiekapitalets utveckling

År	Händelse	A-aktier	B-aktier	Kurs, kr	Ökning aktiekap. kr	Tillfört aktiekap. kr
	Ingående saldo	1 300 000	8 747 000	0,3	3 014 100	4 050 100
2006	Nyemission, kontant, kvittning	0	20 094 000	0,3	6 028 200	6 028 200
2007	Nyemission, kontant	0	7 535 250	0,9	2 260 575	6 781 725
2007	Nyemission, kontant	0	1 150 000	2,0	345 000	2 300 000
2008	Nyemission, kontant	0	5 600 000	2,5	1 680 000	14 000 000
	<b>Totalt</b>	<b>1 300 000</b>	<b>43 126 250</b>		<b>13 327 875</b>	<b>33 160 025</b>

Kvittningen 2006 rörde fakturor på sammanlagt 50 250 SEK

Under perioden 2004 - 2007 (de fyra år som den finansiella historiken rör) har inga andra ändringar, än ovanstående, skett i aktiekapitalets utveckling.

## Ägarförhållanden per den 2008-04-30

	A-aktier	B-aktier	Röster	Aktiekapital	Röster	Aktiekapital
Stefan Skyllermark	1 300 000	448 795	13 448 795	524 639	26,6 %	4,5 %
Göran Svanfeldt		2 221 500	2 221 500	666 450	4,5 %	5,7 %
Ewa Strömbeck		1 250 000	1 250 000	375 000	2,5 %	3,2 %
Gunnar Carlsson		1 150 000	1 150 000	345 000	2,3 %	3,0 %
Carola Rödingen		920 000	920 000	276 000	1,9 %	2,4 %
Gunilla Eriksson		893 000	893 000	267 900	1,8 %	2,3 %
Jan-Åke Karlsson		801 000	801 000	240 300	1,6 %	2,1 %
Jan Blomquist		800 000	800 000	240 000	1,6 %	2,1 %
TJ Förvaltnings AB		740 000	740 000	222 000	1,5 %	1,9 %
Övriga, aktieägare		28 301 955	28 301 955	8 490 587	57,3 %	72,9 %
<b>Totalt</b>	<b>1 300 000</b>	<b>37 526 250</b>	<b>50 526 250</b>	<b>11 647 875</b>	<b>100 %</b>	<b>100 %</b>

## Inledning

Följande sammanfattning av skattekonsekvenser för investerare, som är eller blir aktieägare i Skyllermarks Pressar AB (publ), (Skyllermarks), genom denna nyemission, är baserad på aktuell lagstiftning och är endast avsedd som allmän information.

Den skattemässiga behandlingen av varje enskild aktieägare beror delvis på dennes egen situation. Särskilda skattekonsekvenser, som ej finns beskrivna i det följande, kan bli aktuella för vissa kategorier av skatteskyldiga, inklusive personer som ej är bosatta i Sverige. Framställningen omfattar inte de fall där aktie innehas som omsättningsstillgång eller innehas av handelsbolag.

Varje aktieägare bör konsultera skatterådgivare för information om de speciella skattekonsekvenser som förvärv i Skyllermarks kan medföra, till exempel tillämpligheten och effekten av utländska inkomstskatteregler, bestämmelser i dubbelbeskattningsavtal och eventuella regler i övrigt.

## Utdelning

Mottagen utdelning är i sin helhet skattepliktig för fysiska personer och dödsbon. Beskattning sker i inkomstslaget kapital. Skattesatsen är 30 procent.

För juridiska personers innehav av s k kapitalplaceringsaktier gäller att hela utdelningen utgör skattepliktig inkomst av näringsverksamhet. Skattesatsen är 28 procent.

För svenska aktiebolag och svenska ekonomiska föreningar föreligger skattefrihet för utdelning på s k näringsbetingade aktier.

## Försäljning av aktier Genomsnittsmetoden

Vid avyttring av aktier i Skyllermarks skall genomsnittsmetoden användas oavsett om säljaren är en fysisk eller juridisk person. Enligt denna metod skall anskaffningsvärdet för en aktie utgöras av den genomsnittliga anskaffningskostnaden för aktier av samma slag och sort beräknat på grundval av faktiska anskaffningskostnader och med hänsyn taget till inträffade förändringar (såsom split eller fondemission) avseende innehavet.

För marknadsnoterade aktier får anskaffningsvärdet alternativt beräknas till 20 procent av försäljningsintäkten efter avdrag för försäljningskostnader - schablonregeln.

## Privatpersoner

Vid försäljning av aktier beskattas fysiska personer och dödsbon för hela realisationsvinsten i inkomstslaget kapital. Skattesatsen är 30 procent. Realisationsförlust på marknadsnoterade aktier är samma år avdragsgill mot vinster på andra marknadsnoterade aktier eller därmed jämställda finansiella instrument. Överskjutande förlust är avdragsgill till 70 procent i inkomstslaget kapital.

## Juridiska personer

Juridiska personer utom dödsbon beskattas för reavinster i inkomstslaget näringsverksamhet till skattesatsen 28 procent. Vinsten beräknas dock enligt vanliga regler.

Rearförlust på aktier, som innehas som kapitalplacering, får endast kvittas mot reavinst på aktier och aktierelaterade instrument. En inte utnyttjad förlust får utnyttjas mot realisationsvinst på aktier eller aktierelaterade instrument utan begränsning framåt i tiden.

Om aktieinnehavet är näringsbetingat föreligger den skillnaden gentemot kapitalplaceringsaktier att en rearförlust får kvittas fullt ut mot övriga inkomster i näringsverksamheten.

## Förmögenhetsbeskattning

Aktierna i Skyllermarks Pressar AB skall inte tas upp vid förmögenhetsbeskattningen.

## Kupongskatt

För aktieägare bosatt i utlandet, som erhåller utdelning från Sverige, innehålls normalt kupongskatt. Skattesatsen är 30 procent, som i allmänhet reduceras genom tillämpligt dubbelbeskattningsavtal.

## Styrelse

Företagets styrelse består av följande personer:

### **Lennart Bjertsjö (född 1945).**

Styrelseledamot. Arbetar som säljare på KG Knutsson.  
Aktieinnehav i Skyllermarks: 189 200 aktier. Vald 2001.  
Innehar inga andra styrelseuppdrag.

### **Thomas Falck (född 1948).**

Styrelseordförande. Diplomerad marknadssekonom. Driver egen rörelse inom Horton International i rekryteringsbranschen som chefsrekryterare.  
Aktieinnehav i Skyllermarks: 40 000 aktier. Vald 2005.  
Styrelseordförande i Nordenfeltska Musikskolan.

### **Bo Lagerqvist (född 1949).**

Styrelseledamot. Juris kandidat. Driver egen juristbyrå.  
Aktieinnehav i Skyllermarks: 200 000 aktier. Vald 1997.  
Innehar styrelseuppdrag i Ångslups AB Unionen, Föreningen Stiftelsen Skärgårdsbåten samt Skärgårdens trafikantförening.

### **Stefan Skyllermark (född 1948).**

VD och styrelseledamot. Civilingenjör och grundare av företaget.  
Aktieinnehav i Skyllermarks: se sid 45. Verksam i företaget sedan 1995.  
Innehar inga andra styrelseuppdrag.

## Suppleanter

### **Petter Krus (född 1958).**

Professor på Linköpings Tekniska Högskola.  
Aktieinnehav i Skyllermarks: 0 aktier. Vald 2007.

### **Robert Persson (född 1964).**

Driver eget företag.  
Aktieinnehav i Skyllermarks: 605 000 aktier. Vald 2006.

### **Lars Sjöberg (född 1942).**

Driver eget företag.  
Aktieinnehav i Skyllermarks: 17 500 aktier. Vald 1999.

## Revisorer

### **Thomas Landström (född 1964)**

Godkänd revisor, medlem i FAR SRS. Vald 1997.

### **Bo Åsell (född 1962)**

Auktoriserad revisor, medlem i FAR SRS. Vald 2003.

Båda kommer från Öhrlings PricewaterhouseCoopers AB  
Box 34194 100 26 Stockholm



## Ledningsgrupp

Företagets ledningsgrupp består av nedanstående personer. Inga familjeband finns mellan personerna i ledningsgruppen.

### **Stefan Skyllermark (född 1948).**

VD och styrelseledamot. Civilingenjör och grundare av företaget.  
Verksam i företaget sedan 1995. se mer information på sid 49  
Aktieinnehav i Skyllermarks: se sid 45.

### **Marie Jönsson (född 1972).**

Ekonomichef. Ekonom, har tidigare arbetat hos Bonniers specialtidningar, Elsag Bailey Process Automation samt Manpower. Verksam i företaget sedan 2000.  
Aktieinnehav i Skyllermarks: 110 000 aktier. Innehar styrelseuppdrag i Söderdisk AB.

### **Olle Wallin (född 1959).**

Produktionschef. Konstruktör, har tidigare arbetat hos Devex AB, Kihlström AB samt Firma S Skyllermark. Verksam i företaget sedan 2003.  
Aktieinnehav i Skyllermarks: 0 aktier.

## Nyckelmedarbetare

Företagets nyckelmedarbetare består av följande personer:

### **Marcelo Durán (född 1967).**

Försäljningschef. Har tidigare arbetat hos Firma S Skyllermark, Svecia Silkscreen AB samt drivit eget företag. Verksam i företaget sedan 1997  
Aktieinnehav i Skyllermarks: 300 000 aktier.

### **Madelene Olausson (född 1980).**

Fil Kand. Personalansvarig  
Verksam i företaget sedan 2007.  
Aktieinnehav i Skyllermarks: 0 aktier.

### **Lars Pettersson Arman (född 1982).**

Civilingenjör Projektledare  
Verksam i företaget sedan 2007.  
Aktieinnehav i Skyllermarks: 9 000 aktier.

### **Jan Levenrot (född 1982).**

Produktionsansvarig för vindkraftsavdelningen  
Verksam i företaget sedan 2003.  
Aktieinnehav i Skyllermarks: 15 000 aktier.

### **Martin Adlercreutz (född 1985).**

Säljare. Har tidigare varit framgångsrik försäljare av våra produkter hos Hjertmans AB.  
Verksam i företaget sedan 2006.  
Aktieinnehav i Skyllermarks: 6 500 aktier.

### **Albert Säfström (född 1985).**

Film och webmaster. Teknolog, arbetar halvtid på Skyllermarks. Studerar heltid på KTH på medialinjen. Verksam i företaget sedan 2006.  
Aktieinnehav i Skyllermarks: 5 000 aktier.

### **Emelie Skyllermark (född 1985).**

Konstruktör inriktning avancerade kompositser. Teknolog, arbetar halvtid på Skyllermarks. Studerar heltid på KTH på maskinlinjen. Verksam i företaget sedan 2004.  
Aktieinnehav i Skyllermarks: 150 000 aktier.

## Våra medarbetare

På Skyllermarks arbetar i dag totalt ca 17 personer. De flesta medarbetarna är kunniga inom många områden och har fler arbetsuppgifter än de som nämns ovan. Bolaget använder sig också av utomstående konsulter.

En del av Bolagets andra aktieägare samt vissa universitet och högskolor utför arbete för Bolaget.

## Rekrytering

Bolaget rekryterar nya medarbetare på sedvanligt sätt och genom sina kontakter på högskolor.

## Om grundaren

Stefan Skyllermark startade ett företag för att tillverka och sälja långfärdsskridskor i slutet av 70-talet. Han arbetade då på Atlas Copco. Stefans arbete på Atlas Copco ledde till ett världspatent. Skridskoföretaget var länge marknadsledare och expanderade med ca 40% per år i snitt under ett antal år. Marginalen på produkterna var ovanligt bra, eftersom man låg före konkurrenterna i produkt- och produktionsutvecklingen.

Skridskoförsäljning begränsas av att det inte finns många marknader som har lämplig is. Vidare kan man inte sälja skridskor hela året. På grund av ovanstående kom en försäljning av företaget på tal. Man hade tillverkat och sålt pressar under skridskotiden därför att det krävs många pressmoment i skridsko-produktionen och man hade lyckats ta fram kreativ produktionsutrustning för skridskorna. Även andra var intresserade av pressarna man tillverkat åt sig själva varför man tillverkade och sålde pressar även åt andra och det blev ett hundratal pressar som man tillverkade och sålde.

När man började planera för en försäljning av skridskorörelsen tog man fram en riktigt bra press och startade ett företag runt denna innovation, Skyllermarks Pressar. Företaget fick ett mycket starkt patent. Tre av medarbetarna på Skyllermarks Pressar har skridsko och pressbakgrund. Vidare sysslade man lite med utveckling av kopplings- och kontaktpressningsprodukter redan under skridsko- och presstiden.

Ett av Stefans stora intressen har alltid varit energi. Exempelvis köptes elbilen redan för 15 år sedan. I Stefans första hus köpt 1975 gjordes en del energiförbättringar men det var när nästa hus köptes och byggdes om 1983 som det hände stora saker. Utan att använda värmepump fick Stefan ner energiförbrukningen till under hälften av vad den varit tidigare samtidigt som "inneklimatet" blev bättre.

En elcykel byggdes långt innan någon sådan fanns på marknaden. En släpgenerator (permanentmagnetgenerator) för båtar och placering i strömmande vattendrag byggdes redan i början av åttiotalet. Många nya möjliga produkter projekterades och diskuterades bland likasinnade på den tiden men de blev inte heller produkter ute på marknaden. Intresset från marknaden var för litet och hela tiden väntade man på det stora uppvaknandet i samhället. Nu har det kommit, nu är det dags att agera.



*Skyllermarks långfärdsskridskor hade en elbil under 5 år. Den köptes redan 1993. Det har gett värdefulla kunskaper för tre av Skyllermarks nyckelmedarbetare eftersom de reparerade bilen själva. Exempelvis var det problem med laddningen och det gav värdefulla kunskaper för nuvarande verksamhet. Man byggde också om bilen och bland annat monterade man ny utrustning från båtbranschen. Eltekniken i bilen är densamma som i en eltruck.*

## Företagsinformation

Skyllermarks Pressar AB (Publ) med organisationsnr: 556177-1824 bildades genom köp av befintligt vilande bolag 1995 08 14. Registreringsdatum hos PRV (Bolagsverket) är 1995 10 23 och då registrerades namnet Skyllermarks Verkstäder. Namnet har sedan ändrats till Skyllermarks Pressar AB. Namnändringen registrerades 1997 05 16 hos PRV (Bolagsverket). Bolaget har säte i Stockholms län, Haninge Kommun. Associationsformen är publikt aktiebolag och regleras av Aktiebolagslagen (2005:551). Bolagets adress är Anläggargvägen 34, 136 44 Handen. Telefonnummer till Bolaget är: 08-716 00 10

## Styrelsens arbetsformer

Skyllermarks styrelse väljs för ett år i taget. Styrelsens arbete regleras av en av Bolaget fastställd Arbetsordning för styrelsen, inklusive Instruktioner för arbetsfördelning för styrelsen och verkställande direktören samt Firmsäckning och attestordning. Styrelsen har beslutat att inte någon ersättning- eller revisionskommitté skall inrättas utan att de uppgifter som ankommer på en sådan kommitté skall utföras av styrelsen. Skyllermarks Pressar AB (Publ) har ej slutit avtal med styrelsen eller ledande befattningshavare om förmåner efter det att uppdraget avslutats. Ingen av styrelseledamöternas privata intressen står i strid med Bolagets intressen.

## Svensk kod för bolagsstyrning

Svensk kod för bolagsstyrning skall tillämpas av alla bolag på Stockholmsbörsens A-lista samt av de bolag på O-listan som har ett marknadsvärde överstigande 3 miljarder kronor. Skyllermarks Pressar AB (Publ) behöver således inte följa koden, men Bolagets styrelse kommer att hålla sig underrättad om den praxis som skapas och avser att tillämpa koden i de stycken den kan anses vara relevant för Bolaget och aktieägarna.

## Revisorns granskning

Revisorn har reviderat den historiska finansiella informationen för perioderna 050101-051231, 060101-061231 070101-071231. Revisorn har ej granskat dokumentet i övrigt.

## Styrelsearvode

Styrelsearvode för kommande år fastställs på nästkommande ordinarie bolagsstämma. Styrelsen har under räkenskapsåret 2007 erhållit arvode om noll (0) kr.

## Ersättningar till VD

Stefan Skyllermark, VD, har under räkenskapsåret 2007 erhållit lön om 537.000 kr.

## Ersättningar till övriga ledande befattningshavare

Marie Jönsson, economichef, har under räkenskapsåret 2007 erhållit lön om 396.000 kr.

Olle Wallin, produktionschef, har under räkenskapsåret 2007 erhållit lön om 252.634 kr.

## Pensioner

Det finns inga pensionsavtal i Bolaget eller avtal om andra förmåner. Således finns inga pengar avsatta för sådana ändamål.

## Konkurser och likvidationer

Varken någon av styrelseledamöterna eller medlemmar av ledningsgruppen har under de senaste fem åren varit verksamma som styrelseledamöter eller varit i ledande ställning i bolag som försatts i konkurs.

## Anklagelser och/eller sanktioner från myndighet

Ingen av emittentens förvaltnings-, lednings- eller kontrollorgan har mottagit någon form av anklagelse och/eller sanktion från myndighet mot deltagande i emittentens förvaltnings-, lednings- eller kontrollorgan eller från att ha ledande eller övergripande funktioner hos en emittent under åtminstone de senaste fem åren.

## Uppgift om eventuell dom i bedrägerirelaterat mål

Ingen av angivna personer i Bolagets förvaltnings-, lednings- samt kontrollorgan är dömd i bedrägerirelaterat mål under åtminstone de senaste fem åren.

## Väsentliga avtal

Bolaget har factoringavtal sedan 6 år tillbaka. Bolaget har avtal med en del svenska underleverantörer, men dessa går att ersätta med andra befintliga svenska eller utländska underleverantörer varför dessa avtal inte bedöms som kritiska för Bolaget. Skyllermarks har i övrigt endast sedvanliga kommersiella avtal med kunder och leverantörer.

Det finns inga avtal om royalty eller liknande utan pressrörelsen ägs till alla sina delar av Skyllermarks.

## Transaktioner med närstående

Ingen styrelseledamot eller ledande befattningshavare har eller har haft någon direkt eller indirekt delaktighet i några affärstransaktioner, som är eller var ovanlig avseende karaktär eller villkor, under nuvarande, föregående eller tidigare verksamhetsår. Ej heller har Bolaget varit inblandat i affärstransaktioner med Bolagets revisor eller lämnat lån, ställt garantier, eller ingått borgen för någon styrelseledamot, ledande befattningshavare eller revisor i Bolaget.

## Försäkringar

Styrelsen bedömer att Skyllermarks har ett fullgott försäkringsskydd med hänsyn till verksamhetens art. Försäkringsskyddet uppdateras löpande med hänsyn till förändringar i verksamheten och därmed ändrade behov.

## Tvister

Skyllermarks har inte varit part i några rättsliga förfaranden, skatteärenden eller skiljeförfaranden (inklusive ännu icke avgjorda ärenden) under de senaste tolv månaderna. Det föreligger inte heller några för styrelsen kända förhållanden som skulle kunna leda till sådant rättsligt förfarande eller som skulle kunna påverka Bolagets ekonomiska ställning i väsentlig mån.



### Utdelningspolicy

Styrelsen avser att prioritera värdetillväxt framför utdelning åtminstone de närmaste två åren eftersom kapitalbehovet för att bygga tillverkningskapacitet är stort.

### Avtal med nyckelpersoner och närstående

Inga avtal utöver sedvanliga anställningsavtal finns mellan Skyllermarks och anställda eller med Bolaget i övrigt närstående personer.

### Aktieägaravtal

Finns inga.

### Aktien

Före pågående emission uppgick aktiekapitalet i Skyllermarks till 11 647 875 SEK kr, plus 1 680 000 SEK i oregistrerat aktiekapital som registreras av Bolagsverket i augusti 2008. Aktiekapitalet är fördelat på 44 426 250 aktier, inklusive de oregistrerade aktierna. Det finns två aktieslag. Aktiernas kvotvärde är 0,30. Samtliga aktier ger lika rätt till utdelning. A-aktierna motsvarar 10 röster och B-aktierna motsvarar 1 röst. Vid full teckning av förestående nyemission kommer aktiekapitalet att öka med 1 800 000 SEK till 20 527 875 SEK, inklusive det oregistrerade aktiekapitalet, fördelat på 50 426 250 aktier, inklusive de oregistrerade aktierna.

### Allmänna emissionsregler

Beslutar Bolaget att genom kontantemission ge ut nya aktier, skall ägare av aktier äga företrädesrätt att teckna nya aktier av samma aktieslag i förhållande till det antal aktier innehavaren förut äger (primär företrädesrätt). Aktier som inte tecknats med primär företrädesrätt skall erbjudas samtliga aktieägare för teckning (subsidiär företrädesrätt). Om inte erbjudna aktier räcker för den teckning som sker med subsidiär företrädesrätt skall aktierna fördelas mellan tecknarna i förhållande till det antal aktier de förut äger och i den mån detta inte kan ske, genom lottnings. Beslutar Bolaget att genom kontantemission ge ut aktier, skall samtliga aktieägare äga företrädesrätt att teckna nya aktier i förhållande till det antal de förut äger. Vad som ovan sagts skall inte innebära någon inskränkning i möjligheten att fatta beslut om kontantemission med avvikelser från aktieägares företrädesrätt.

### Information från tredje man.

Den information i prospektet som är inhämtad ifrån tredje man har såvitt Bolaget känner till återgivits korrekt och inga uppgifter har utelämnats på ett sätt som skulle göra den återgivna informationen felaktig eller missvisande.

### Handlingar som hålls tillgängliga för inspektion

Skyllermarks bolagsordning och historisk finansiell information finns tillgängliga i pappersform hos Bolaget för inspektion under hela dokumentets giltighetstid.

### Kostnaden för emissionen

Bolagets bedömning är att den sammanlagda kostnaden för denna emission kommer att hamna på ca 250 KSEK.

### Information om aktien

Bolaget är ännu inte anslutet till Värdepapperscentralen (VPC) varför Bolaget ännu inte tilldelats ISIN-kod (International Security Identification Number). Bolaget planerar att överföra aktieboken till Värdepapperscentralen (VPC) hösten 2008 och kommer då få ISIN-kod. Nu förs aktieboken elektroniskt av Bolaget och aktierna är registrerade på person.

## § 1 Firma

Bolagets firma är Skyllermarks Pressar AB. Bolaget skall vara publikt.

## § 2 Styrelsens säte

Styrelsen skall ha sitt säte i Stockholms län, Haninge kommun.

## § 3 Verksamhet

Bolaget skall bedriva produktutveckling, produktion och försäljning av maskiner, produkter och tjänster för i första hand energiproduktion och energikonsumtion. Bolaget ska producera och handla med energi.

## § 4 Aktiekapital

Aktiekapitalet skall vara lägst 9.042.300 kronor och högst 36.000.000 kronor.

## § 5 Antal aktier

Antalet aktier skall vara lägst 30 141 000 och högst 120 000 000.

## § 6 Aktieslag

Bolagets aktier skall kunna utgivas i två serier, serie A och serie B. Vid omröstning på bolagsstämma skall aktie av serie A (A-aktie) medföra tio (10) röster och aktier av serie B (B-aktie) en (1) röst.

Om aktier av båda slagen utges, må antalet aktier av vardera serien uppgå till högst nittionio hundradelar av hela antalet aktier i bolaget.

Beslutar bolaget att genom kontantemission eller kvittningsemission ge ut nya aktier av serie A och serie B, skall ägare av aktier av serie A och serie B äga företrädesrätt att teckna nya aktier av samma aktieslag i förhållande till det antal aktier innehavaren förut äger (primär företrädesrätt). Aktier som inte tecknas med primär företrädesrätt skall erbjudas samtliga aktieägare till teckning (subsidiär företrädesrätt). Om inte sålunda erbjudna aktier räcker för den teckning som sker med subsidiär företrädesrätt, skall aktierna fördelas mellan tecknarna i förhållande till det antal aktier de förut äger, och i den mån detta inte kan ske, genom lottnings.

Beslutar bolaget att genom kontantemission eller kvittningsemission ut aktier endast av serie A eller serie B, skall samtliga aktieägare, oavsett om deras aktier är av serie A eller serie B, äga företrädesrätt att teckna nya aktier i förhållande till det antal aktier de förut äger. Om bolaget beslutar att ge ut teckningsoptioner eller konvertibler genom kontantemission eller kvittningsemission, har aktieägarna företrädesrätt att teckna teckningsoptioner, som om emissionen gällde de aktier som kan komma att nytecknas på grund av optionsrätten respektive företrädesrätt att teckna konvertibler som om emissionen gällde de aktier som konvertiblerna kan komma att bytas ut mot.

Vad som ovan sagts skall inte innebära någon inskränkning i möjligheten att fatta beslut om kontantemission eller kvittningsemission med avvikelse från aktieägarnas företrädesrätt.

Vid ökning av aktiekapitalet genom fondemission skall nya aktier emitteras av varje aktieslag i förhållande till det antal aktier av samma slag som finns sedan tidigare. Därvid skall gamla aktier av visst aktieslag medföra rätt till nya aktier av samma aktieslag. Vad som nu sagts skall inte innebära någon inskränkning i möjligheten att genom fondemission, efter erforderlig ändring av bolagsordningen, ge ut aktier av nytt slag.

## § 7 Styrelse

Styrelsen skall bestå av lägst tre och högst sex styrelseledamöter. Högst fem styrelsesuppleanter kan utses. Styrelseledamöterna och styrelsesuppleanterna väljes årligen på ordinarie bolagsstämma för tiden intill slutet av nästa ordinarie bolagsstämma.

## § 8 Revisorer

För granskning av bolagets årsredovisning jämte räkenskaper samt styrelsens och verkställande direktörens förvaltning utses på årsstämma (ordinarie bolagsstämma) för tiden intill slutet av den årsstämma som hålls under det fjärde räkenskapsåret efter revisorsvalet en revisor till två revisorer med eller utan suppleant.

## § 9 Kallelse

Kallelse till ordinarie bolagsstämma och sådana extra bolagsstämmor där bolagsordningen ska ändras skall ske tidigast sex och senast fyra veckor före bolagsstämman. Kallelse till annan extra bolagsstämma skall ske tidigast sex och senast två veckor före bolagsstämman. Kallelse till bolagsstämman ska ske genom annons i Post- och Inrikes Tidningar och Svenska Dagbladet. För att få delta i bolagsstämman ska aktieägare dels vara upptagen i utskrift av hela aktieboken avseende förhållandena tio dagar före bolagsstämman, dels anmäla sig hos bolaget senast fem vardagar före bolagsstämman. Biträde åt aktieägare får medföras på stämman endast om aktieägare till bolaget anmäler antal biträden (högst två) hos bolaget senast fem vardagar före stämman.

## § 10 Behörighet

Den som på fastställd avstämningsdag är införd i aktieboken eller i avstämningsregister enligt lagen (1998:1479) skall anses behörig att mottaga utdelning och vid fondemission ny aktie som tillkommer aktieägare, samt att utöva aktieägares företrädesrätt att delta i emission.

## § 11 Bolagsstämma

På årsstämma (ordinarie bolagsstämma) skall följande ärenden behandlas:

1. val av ordförande vid stämman
2. godkännande av dagordningen
3. upprättande och godkännande av röstlängd
4. val av en eller två justeringsmän
5. prövning av om stämman blivit behörigen sammankallad.
6. framläggande av årsredovisningen och revisionsberättelsen
7. beslut
  - a) om fastställelse av resultaträkningen och balansräkningen
  - b) om dispositioner beträffande bolagets vinst eller förlust enligt den fastställda balansräkningen
  - c) om ansvarsfrihet åt styrelseledamöterna och verkställande direktör
8. fastställande av arvoden åt styrelsen och revisorer
9. val av styrelse samt i förekommande fall revisorer
10. annat ärende, som ankommer på stämman enligt aktiebolagslagen (2005:551) eller bolagsordningen.

Vid bolagsstämma må envar röstberättigad rösta för hela antalet av honom ägda och företrädda aktier utan begränsning i röstetalet.

## § 12 Räkenskapsår

Bolagets räkenskapsår skall vara kalenderår.

Nedan visas de reviderade formella räkenskaperna för 2005, 2006 och 2007.

<b>Resultaträkningar SEK</b>	<b>Not</b>	<b>år 2007</b>	<b>år 2006</b>	<b>år 2005</b>
Nettoomsättning		4 139 327	3 219 105	3 111 168
Aktiverat arbete för egen räkning	2	2 790 048	4 015 965	2 277 608
		6 929 375	7 235 070	5 388 776
Råvaror och förnödenheter		-3 588 557	-1 516 587	-1 526 192
Övriga externa kostnader	3	-4 312 830	-1 872 059	-1 198 920
Personalkostnader	4	-5 082 937	-4 445 430	-2 205 995
Avskrivningar av materiella och immateriella anläggningstillgångar		-2 896 868	-2 418 583	-1 633 209
Summa rörelsens kostnader		-15 881 192	-10 252 656	-6 564 316
Rörelseresultat		-8 951 817	-3 017 586	-1 175 540
Finansiella investeringar		-48 412	-102 883	-101 839
Resultat efter finansiella poster		-9 000 229	-3 120 469	-1 277 379
Skatt		0	0	0
Årets resultat		-3 120 469	-3 120 469	-1 277 379
<b>Balansräkningar SEK</b>				
<b>Anläggningstillgångar</b>				
Immateriella anläggningstillgångar				
Balanserade utgifter för forsknings- och utvecklingsarbeten				
	5	5 762 370	5 187 796	2 982 971
Patent	6	134 167	434 167	734 167
Hyresrätter och liknande rättigheter	7	52 800	70 400	0
Summa immateriella anläggningstillgångar		5 949 337	5 692 363	3 717 138
Materiella anläggningstillgångar				
Inventarier, maskiner	8	900 044	873 252	517 259
Finansiella anläggningstillgångar	9	5 000 000	0	0
Depositioner		9 000	9 000	9 000
Förskott avseende finansiella anläggningstillgångar				
Summa anläggningstillgångar	11	858 381	6 574 615	4 243 397
<b>Omsättningstillgångar</b>				
Varor under tillverkning		3 147 597	3 938 052	3 101 648
Kundfordringar		116 374	122 825	511 730
Skattefordringar		0	12 157	1 877
Övriga kortfristiga fordringar		915 758	421 703	233 525
Förutbetalda kostnader och upplupna intäkter		122 074	55 466	34 853
Kassa och bank	10	154 550	72 740	592 132
Summa omsättningstillgångar		4 456 353	4 622 943	4 475 765
Summa tillgångar		16 314 734	11 197 558	8 719 162
<b>Eget kapital och skulder</b>				
Bundet eget kapital				
Aktiekapital	11	11 647 875	9 042 300	9 042 300
Ej registrerat aktiekapital		9 795 875	5 064 785	6 028 200
Reservfond		7 512 150	1 036 000	1 036 000
Fritt eget kapital				
Balanserad resultat		-6 260 945	-3 140 476	-1 863 097
Årets resultat		-9 000 229	-3 120 469	-1 277 379
Summa eget kapital		13 694 726	8 882 140	6 937 824
Skulder till kreditinstitut	12	150 000	225 000	243 750
Leverantörsskulder		1 038 671	751 850	739 216
Övriga kortfristiga skulder	13	768 145	778 824	622 488
Upplupna kostnader och förutbetalda intäkter		663 193	559 744	175 884
Summa eget kapital och skulder		16 314 734	11 197 558	8 719 162
Ställda säkerheter	14	841 800	846 000	1 069 000
Ansvarförbindelser		Inga	Inga	Inga



<u>Kassaflödesanalys SEK</u>	<u>Not</u>	<u>år 2007</u>	<u>år 2006</u>	<u>år 2005</u>
Den löpande verksamheten				
Resultat efter finansiella poster		-9 000 229	-3 120 469	-1 277 379
Justeringar för poster som inte ingår i kassaflödet, mm	15	2 896 868	2 418 583	1 633 209
Kassaflöde från den löpande verksamheten före förändringar av rörelsekapital		-6 103 361	-701 886	355 830
Kassaflöde från förändringar i rörelsekapitalet				
Förändring av varulager		790 450	-836 404	-255 967
Förändring av kortfristiga fordringar		-542 055	167 957	-596 636
Förändring av kortfristiga skulder		379 590	554 707	-2 286 612
Summa kassaflöde från den löpande verksamhet		-5 475 372	-815 626	-2 783 385
Investeringsverksamheten				
Investering i immateriella anläggningstillgångar	16	-2 790 048	-4 103 965	-2 277 608
Investering i materiella anläggningstillgångar	17	-390 585	-645 836	-433 689
Förskott avseende finansiella anläggningstillgång		5 000 000	0	0
Kassaflöde från investeringsverksamheten		-8 180 633	-4 749 801	-2 711 297
Finansieringsverksamheten				
Nyemission		13 812 815	5 064 785	6 028 00
Deposition		0	0	-5 000
Amortering av skuld		-75 000	-18 750	0
Kassaflöde från finansieringsverksamheten		13 737 815	5 046 035	6 023 200
Årets kassaflöde		-81 810	-519 392	528 518
Likvida medel vid årets början		72 740	592 132	63 614
Likvida medel vid årets slut		154 550	72 740	592 132

## Not 1 Redovisnings- och värderingsprinciper

Bolagets årsredovisningar har upprättats enligt Årsredovisningslagen och Bokföringsnämndens allmänna råd. Principerna är lika för alla tre åren.

### Fordringar

Fordringarna upptas till det belopp, som efter individuell bedömning beräknas bli betalt.

### Intäkter

Försäljning av varor redovisas vid leverans av produkter till kunden, i enlighet med försäljningsvillkoren. Försäljning redovisas netto efter moms och rabatter.

### Inkomstskatter

Redovisade inkomstskatter innefattar skatt som skall betalas eller erhållas avseende aktuellt år samt justeringar avseende tidigare års aktuella skatt. Skatteskulder/-fordringar värderas till vad som enligt företagets bedömning skall erläggas till eller erhållas från skatteverket. Bedömningen görs enligt de skatteregler och skattesatser som är beslutade eller som är aviserade och med stor säkerhet kommer att fastställas. Uppskjuten skatt avseende framtida skatteeffekter redovisas inte i resultat- och balansräkningarna.

### Varulager

Varulagret har värderats till det lägsta av anskaffningsvärdet och det verkliga värdet på balansdagen. I detta fall har varulager pressar värderats till försäljningspris minus avdrag för beräknade försäljningskostnader. Övriga varulager värderas till anskaffningsvärde.

### Materiella anläggningstillgångar

Linjär avskrivningsmetod används för samtliga typer av materiella tillgångar. Följande avskrivningstider tillämpas: Maskiner och inventarier 5 år

### Immateriella tillgångar

#### Forsknings- och utvecklingsarbeten

Utgifter för forsknings- och utvecklingsarbeten kostnadsförs vanligtvis löpande när de uppkommer. Vissa större utvecklingsprojekt har ansetts vara av väsentligt värde för företaget under kommande år och har aktiverats i balansräkningen som Balanserade utgifter för forsknings- och utvecklingsarbeten. Dessa tillgångar avskrivs linjärt över 5 år.

#### Övriga immateriella tillgångar

Utgifter för förvärvade patent balanseras och skrivs av linjärt över dess avtalsreglerade nyttjandetid, normalt högst 20 år.

### Kassaflödesanalys

Kassaflödesanalysen upprättas enligt sk k indirekt metod. Det redovisade kassaflödet omfattar endast transaktioner som medför in- och utbetalningar. Kassaflödet redovisas uppdelat på: Den löpande verksamheten, investeringsverksamheten och finansieringsverksamheten.

Som likvida medel klassificeras, förutom kassa- och banktillgodohavanden, kortfristiga finansiella placeringar som dels är utsatta för endast obetydlig risk för värdefluktationer, dels handlas på en öppen marknad till kända belopp eller har kortare återstående löptid än tre månader från anskaffningstidpunkten.

**Not 2 Aktiverade kostnader**

	år 2007	år 2006	år 2005
Beloppet avser forsknings- och utvecklingskostnader avseende marknadsbearbetning, nya produkter (vindkraft) och förbättrad produktion.			
Marknadsbearbetning	0	803 193	227 761
Nya produkter	0	401 596	318 865
Förbättrad produktion	0	1 003 991	455 522
Vindkraft	<u>2 790 048</u>	<u>1 807 185</u>	<u>1 275 460</u>
	2 790 048	4 015 965	2 277 608

**Not 3 Arvode och kostnadsersättningar**

Med revisionsuppdrag avses granskning av årsredovisningen och bokföringen samt styrelsens och verkställande direktörens förvaltning, övriga arbetsuppgifter som det ankorrer mer på bolagets revisor att utföra samt rådgivning eller annat biträde som föranses av iakttagelser vid sådan granskning eller genomförandet av sådana övriga arbetsuppgifter. Allt annat är andra uppdrag.

Revisionsuppdrag - Öhrlings PWC	53 000	30 000	26 700
Andra uppdrag - Öhrlings PWC	<u>19 000</u>	<u>41 200</u>	<u>93 500</u>
	72 000	71 200	120 200

**Not 4 Anställda och personalkostnader**

Medelantalet anställda			
Kvinnor	4	3	2
Män	9	8	4
	13	11	6
Löner och ersättningar har uppgått till			
VD	537 000	364 000	0
Styrelse	0	0	224 000
Övriga anställda	3 202 763	2 872 237	1 465 990
Sociala avgifter enligt lag och avtal	<u>1 173 620</u>	<u>1 014 924</u>	<u>511 492</u>
Totala löner, ersättningar, sociala avgifter och pensionskostnader	4 913 383	4 251 161	2 201 482

**Not 5 Balanserade utgifter för forsknings- och utvecklingsarbeten och liknande arbeten**

Balanserade kostnader för forskning och utveckling fördelas 2007 enligt följande:

1. Marknadsbearbetning	2 562 685
2. Nya produkter	2 693 764
3. Förbättrad produktion	3 871 698
4. Vindkraft	5 872 693

	2007 12 31	2006 12 31	2005 12 31
Ingående anskaffningsvärden	12 210 792	8 194 827	5 917 218
-Årets aktiverade utgifter, intern utveckling	<u>2 790 048</u>	<u>4 015 9 65</u>	<u>2 277 608</u>
Utgående ackumulerade anskaffningsvärden	15 000 840	12 210 792	8 194 826
Ingående avskrivningar	-7 022 955	-5 211 855	-4 047 028
-Avskrivningar	<u>-2 215 474</u>	<u>-1 811 140</u>	<u>-1 164 827</u>
Utgående ackumulerade avskrivningar	-9 238 469	-7 022 995	-5 211 855
Utgående restvärde enligt plan	5 762 371	5 187 797	2 982 971

**Not 6 Patent**

Ingående anskaffningsvärden	3 000 000	3 000 000	3 000 000
Utgående ackumulerade anskaffningsvärden	3 000 000	3 000 000	3 000 000
Ingående avskrivningar	-2 565 833	-2 265 833	-1 965 833
-Avskrivningar	<u>-300 000</u>	<u>-300 000</u>	<u>-300 000</u>
Utgående ackumulerade avskrivningar	-2 865 833	-2 565 833	-2 265 833
Utgående restvärde enligt plan	134 167	434 167	734 167

**Not 7 Hyresrätter och liknande rättigheter**

	år 2006	år 2006	år 2005
Årets aktiverade utgifter, inköp	<u>88 000</u>	<u>88 000</u>	0
Utgående ackumulerade anskaffningsvärden	88 000	88 000	0
Ingående avskrivningar	-17 600	0	0
Årets avskrivningar	<u>-17 600</u>	<u>-17 600</u>	0
Utgående ackumulerade avskrivningar	-35 200	-17 600	0
Utgående restvärde enligt plan	52 800	70 400	0

**Not 8 Inventarier, verktyg och installationer**

	2007 12 31	2006 12 31	2005 12 31
Ingående anskaffningsvärden	1 635 246	989 410	555 721
Inköp	<u>390 585</u>	<u>645 836</u>	<u>433 688</u>
Utgående ackumulerade anskaffningsvärden	2 025 831	1 635 246	989 409
Ingående avskrivningar	-761 994	-472 151	-303 768
-Avskrivningar	<u>-363 794</u>	<u>-289 843</u>	<u>-168 382</u>
Utgående ackumulerade avskrivningar	-1 125 788	-761 994	-472 150
Utgående restvärde enligt plan	900 043	873 252	517 259

<b>Not 9</b>	<b>Förskott avseende finansiella anläggningstillgångar</b>	<b>år 2007</b>	<b>år 2006</b>	<b>år 2005</b>
Ingående lämnade förskott		0	0	0
Under året utgivna förskott		5 000 000	0	0
Utgående lämnade förskott		5 000 000	0	0
<b>Not 10</b>	<b>Likvida medel</b>			
<b>Likvida medel</b>				
Kassa och bank		154 550	72 740	592 132
<b>Betalda räntor</b>				
Under perioden betalda räntor		-73 404	-99 135	-96 259
Under perioden erhållen ränta		33 813	3 659	7 730
<b>Not 11</b>	<b>Förändring av eget kapital</b>			
<b>Ingående eget kapital</b>				
Eget kapital (2006-12-31)		9 042 300	9 042 300	3 014 100
Nyemission		2 605 575	0	6 028 200
Ej registrerat aktiekapital		9 795 875	5 064 785	0
Överkursfond		0	0	1 036 000
Reservfond		7 512 150	1 036 000	0
Fritt eget kapital		-6 260 945	-3 140 476	-1 863 097
Årets resultat		<u>-9 000 229</u>	<u>-3 120 469</u>	<u>-1 277 379</u>
Utgående eget kapital		13 694 726	8 882 140	6 937 824
Antal aktier: 38 826 250 st med kvotvärdet 0,30 kr				
Villkorat aktieägartillskott				
Aktieägarna har lämnat villkorat aktieägartillskott som uppgår till totalt 3 889 000 kr (3 889 000 kr)				
<b>Not 12</b>	<b>Upplåning</b>			
<b>Räntebärande skulder</b>		<b>2007 12 31</b>	<b>2006 12 31</b>	<b>2005 12 31</b>
<b>Långfristiga</b>				
Almi Företagspartner		150 000	225 000	243 750
<b>Kortfristiga</b>				
Skulder till kreditinstitut		<u>37 723</u>	<u>113 132</u>	<u>279 540</u>
Summa räntebärande skulder		187 723	338 132	523 290
<b>Not 13</b>	<b>Factoring</b>			
Bolaget belånar sina kundfordringar via factoring till 70% av nominellt värde. Limit 450 000 (450 000) kronor		<b>år 2007</b>	<b>år 2006</b>	<b>år 2005</b>
Utnyttjad kredit		37 723	113 132	279 540
<b>Not 14</b>	<b>Ställda säkerheter</b>	<b>2007 12 31</b>	<b>2006 12 31</b>	<b>2005 12 31</b>
För egna avsättningar och skulder				
Företagsinteckningar		700 000	700 000	700 000
Spärrade bankmedel		60 000	60 000	60 000
Kundfordringar (factoring)		<u>81 800</u>	<u>86 000</u>	<u>309 000</u>
Summa ställda säkerheter		841 800	846 000	1 069 000
<b>Not 15</b>	<b>Justering för poster som inte ingår i kassaflödet</b>			
Avskrivningar		2 896 868	2 418 583	1 633 209
Minskning/ökning av ränteskuld		<u>0</u>	<u>0</u>	<u>0</u>
		2 896 868	2 418 583	1 633 209
<b>Not 16</b>	<b>Investeringar i immateriella anläggningstillgångar</b>			
Förvärv av immateriella anläggningstillgångar		<b>år 2007</b>	<b>år 2006</b>	<b>år 2005</b>
Förändring av posten i balansräkningen				
Förvärv av immateriella anläggningstillgångar		<u>2 790 048</u>	<u>4 103 965</u>	<u>2 277 608</u>
		2 790 048	4 103 965	2 277 608
<b>Not 17</b>	<b>Investeringar i materiella anläggningstillgångar</b>			
Förvärv av materiella anläggningstillgångar				
Förändring av posten i balansräkningen		<u>390 585</u>	<u>645 836</u>	<u>433 689</u>
Förvärv av materiella anläggningstillgångar		390 585	645 836	433 689

## Revisionsberättelse

Till årsstämman i Skyllermarks Pressar AB (publ)

Org.nr 556177-1824

Vi har granskat årsredovisningen och bokföringen samt styrelsens och verkställande direktörens förvaltning i Skyllermarks Pressar AB (Publ) för år 2007. Det är styrelsen och verkställande direktören som har ansvaret för räkenskapshandlingarna och förvaltningen och för att årsredovisningslagen tillämpas vid upprättandet av årsredovisningen. Vårt ansvar är att uttala oss om årsredovisningen och förvaltningen på grundval av vår revision.

Revisionen har utförts i enlighet med god revisionssed i Sverige. Det innebär att vi har planerat och genomfört revisionen för att med hög men inte absolut säkerhet försäkra oss om att årsredovisningen inte innehåller väsentliga felaktigheter. En revision innefattar att granska ett urval av underlagen för belopp och annan information i räkenskapshandlingarna. I en revision ingår också att pröva redovisningsprinciperna och styrelsens och verkställande direktörens tillämpning av dem samt att bedöma de betydelsefulla uppskattningar som styrelsen och verkställande direktören gjort när de upprättat årsredovisningen samt att utvärdera den samlade informationen i årsredovisningen. Som underlag för vårt uttalande om ansvarsfrihet har vi granskat väsentliga beslut, åtgärder och förhållanden i bolaget för att kunna bedöma om någon styrelseledamot eller verkställande direktören är ersättningsskyldig mot bolaget. Vi har även granskat om någon styrelseledamot eller verkställande direktören på annat sätt har handlat i strid med aktiebolagslagen, årsredovisningslagen eller bolagsordningen. Vi anser att vår revision ger oss rimlig grund för våra uttalanden nedan.

Årsredovisningen har upprättats enligt årsredovisningslagen och ger en rättvisande bild av bolagets resultat och ställning i enlighet med god redovisningssed i Sverige.

Förvaltningsberättelsen är förenlig med årsredovisningens övriga delar.

Vi tillstyrker att årsstämman fastställer resultaträkningen och balansräkningen, behandlar förlusten enligt förslaget i förvaltningsberättelsen och beviljar styrelsens ledamöter och verkställande direktören ansvarsfrihet för räkenskapsåret.

Stockholm 25 juni 2008

Thomas Landström  
Godkänd revisor

Bo Åsell  
Auktoriserad revisor



## Revisionsberättelse

Till årsstämman i Skyllermarks Pressar AB (publ)

Org.nr 556177-1824

Vi har granskat årsredovisningen och bokföringen samt styrelsens och verkställande direktörens förvaltning i Skyllermarks Pressar AB (Publ) för år 2006. Det är styrelsen och verkställande direktören som har ansvaret för räkenskapshandlingarna och förvaltningen och för att årsredovisningslagen tillämpas vid upprättandet av årsredovisningen. Vårt ansvar är att uttala oss om årsredovisningen och förvaltningen på grundval av vår revision.

Revisionen har utförts i enlighet med god revisionssed i Sverige. Det innebär att vi har planerat och genomfört revisionen för att med hög men inte absolut säkerhet försäkra oss om att årsredovisningen inte innehåller väsentliga felaktigheter. En revision innefattar att granska ett urval av underlagen för belopp och annan information i räkenskapshandlingarna. I en revision ingår också att pröva redovisningsprinciperna och styrelsens och verkställande direktörens tillämpning av dem samt att bedöma de betydelsefulla uppskattningar som styrelsen och verkställande direktören gjort när de upprättat årsredovisningen samt att utvärdera den samlade informationen i årsredovisningen. Som underlag för vårt uttalande om ansvarsfrihet har vi granskat väsentliga beslut, åtgärder och förhållanden i bolaget för att kunna bedöma om någon styrelseledamot eller verkställande direktören är ersättningsskyldig mot bolaget. Vi har även granskat om någon styrelseledamot eller verkställande direktören på annat sätt har handlat i strid med aktiebolagslagen, årsredovisningslagen eller bolagsordningen. Vi anser att vår revision ger oss rimlig grund för våra uttalanden nedan.

Årsredovisningen har upprättats enligt årsredovisningslagen och ger en rättvisande bild av bolagets resultat och ställning i enlighet med god redovisningssed i Sverige.

Förvaltningsberättelsen är förenlig med årsredovisningens övriga delar.

Vi tillstyrker att årsstämman fastställer resultaträkningen och balansräkningen, behandlar förlusten enligt förslaget i förvaltningsberättelsen och beviljar styrelsens ledamöter och verkställande direktören ansvarsfrihet för räkenskapsåret.

Vid ett flertal tillfällen under räkenskapsåret har avdragen skatt, sociala avgifter och mervärdesskatt ej betalats inom föreskriven tid. Styrelsen har därmed inte fullgjort sina skyldigheter enligt aktiebolagslagen men försummelsena har inte medfört någon skada för bolaget, förutom dröjsmålsräntor.

Stockholm 26 juni 2007

Thomas Landström  
Godkänd revisor

Bo Åsell  
Auktoriserad revisor

## Revisionsberättelse

Till bolagsstämman i Skyllermarks Pressar AB (publ)

Org.nr 556177-1824

Vi har granskat årsredovisningen och bokföringen samt styrelsens och verkställande direktörens förvaltning i Skyllermarks Pressar AB (Publ) för år 2005. Det är styrelsen och verkställande direktören som har ansvaret för räkenskapshandlingarna och förvaltningen och för att årsredovisningslagen tillämpas vid upprättandet av årsredovisningen. Vårt ansvar är att uttala oss om årsredovisningen och förvaltningen på grundval av vår revision.

Revisionen har utförts i enlighet med god revisionssed i Sverige. Det innebär att vi har planerat och genomfört revisionen för att med hög men inte absolut säkerhet försäkra oss om att årsredovisningen inte innehåller väsentliga felaktigheter. En revision innefattar att granska ett urval av underlagen för belopp och annan information i räkenskapshandlingarna. I en revision ingår också att pröva redovisningsprinciperna och styrelsens samt verkställande direktörens tillämpning av dem samt att bedöma de betydelsefulla uppskattningar som styrelsen och verkställande direktören gjort när de upprättat årsredovisningen samt att utvärdera den samlade informationen i årsredovisningen. Som underlag för vårt uttalande om ansvarsfrihet har vi granskat väsentliga beslut, åtgärder och förhållanden i bolaget för att kunna bedöma om någon styrelseledamot eller verkställande direktören är ersättningsskyldig mot bolaget. Vi har även granskat om någon styrelseledamot eller verkställande direktören på annat sätt har handlat i strid med aktiebolagslagen, årsredovisningslagen eller bolagsordningen. Vi anser att vår revision ger oss rimlig grund för våra uttalanden nedan.

Årsredovisningen har upprättats enligt årsredovisningslagen och ger därmed en rättvisande bild av bolagets resultat och ställning i enlighet med god redovisningssed i Sverige. Förvaltningsberättelsen är förenlig med årsredovisningens övriga delar.

Vi tillstyrker att årsstämman fastställer resultaträkningen och balansräkningen, behandlar förlusten enligt förslaget i förvaltningsberättelsen och beviljar styrelsens ledamöter och verkställande direktören ansvarsfrihet för räkenskapsåret.

Vid ett flertal tillfällen under räkenskapsåret har avdragen skatt, sociala avgifter och mervärdesskatt ej betalats i tid eller redovisats inom föreskriven tid.

Stockholm 16 juni 2006

Thomas Landström  
Godkänd revisor

Bo Åsell  
Auktoriserad revisor

## Miljöhotet kontra världssamfundets tekniska och ekonomiska förmåga

Arktis kan bli isfritt redan i sommar, skriver Dagens Nyheters vetenskapsreporter Karin Boys i DN den 14 juni. Uppvärmningen märks tydligast där eftersom den är ca dubbelt så stor på polen. Sternrapporten säger att kostnaderna för att åtgärda problemen är stora men går att bemästra för världssamfundet och att det är mindre kostsamt att åtgärda problemen i tid. Skyllermarks åsikt, som baserar sig på många års arbete med energifrågor, är att världssamfundets tekniska kunskaper är fullt tillräckliga redan för att klara erforderliga begränsningar av koldioxidutsläppen. Att göra det möjligt för människor att själva producera sin elkraft kommer att snabba upp begränsningarna av koldioxidutsläppen. Jämför den snabba förändring som blev följden av att enskilda människor började köpa datorer själva. Det är också Bolagets åsikt att det för närvarande är vindkraft som ger mest valuta för investerade pengar för köparen av produktionsutrustningen för förnybar elkraft. Vidare att det förhållandet kommer att bestå under lång tid. Andra nya tekniker utvecklas men vindkraft har ett försprång och fortsätter också att utvecklas. När Skyllermarks, i sitt säljarbete, upplyser om att möjligheten finns att investera i ett eget litet vindkraftverk så visar sig ett stort köpintresse hos dem som får informationen. Skälen till det är att ett köp av ett litet vindkraftverk ger möjlighet till dubbel vinst; tillfredställelsen av en miljövinst och att köparen dessutom tjänar pengar på att producera elkraft själv. Hastigheten i världens utbyggnad av förnybar elproduktion kan ökas genom att enskilda investerar i elproduktionsutrustning och detta kan motarbeta den globala uppvärmningen snabbare än vad som annars är möjligt. En användning av elfordon som laddas av vindkraft som på bilderna är möjlig och önskvärd också, särskilt när man beaktar de sänkta driftskostnader man kan få med plugin- eller elfordon. Detta i sin tur ger ekonomiskt utrymme för ännu mer investering i förnybar energi.



Förnybar energi spar ändliga resurser till kommande generationer.



I augusti kör vi mätserier på vår vindkraftsmodell på bilden på Björkviks gamla flygfält. Se sid 27.

