



MAHVIE MINERALS

# INBJUDAN TILL TECKNING AV UNITS MED FÖRETRÄDESRÄTT I MAHVIE MINERALS

TECKNINGSPERIOD 22 FEBRUARI – 8 MARS 2023  
INFORMATIONSMEMORANDUM

**VÄNLIGEN NOTERA ATT UNITRÄTTERNA KAN HA ETT EKONOMISKT VÄRDE**

För att inte uniträtternas värde ska gå förlorat måste innehavaren antingen:

- utnyttja de erhållna uniträtterna och teckna units senast den 8 mars 2023, eller
- senast den 3 mars 2023 sälja de erhållna uniträtterna som inte avses utnyttjas för teckning av units.

Observera att det även är möjligt att anmäla sig för teckning av units utan stöd av uniträtter och att aktieägare med förvaltarregistrerade innehav med depå hos bank eller annan förvaltare ska kontakta sin bank eller förvaltare för instruktioner om teckning och betalning.





# VIKTIG INFORMATION

Detta informationsmemorandum ("Memorandumet") har upprättats med anledning av Mahvie Minerals AB:s, org.nr. 559326-0366 ("Mahvie Minerals", "Bolaget" eller "Koncernen"), förestående nyemission av units med företrädesrätt för befintliga aktieägare ("Företrädesemissionen" eller "Erbjudandet"). Augment Partners AB, org.nr. 559071-0793 ("Augment"), är Bolagets Mentor och finansiell rådgivare i samband med Erbjudandet. Aqrurat Fondkommission AB, org.nr. 556736-0515 ("Aqrurat Fondkommission"), agerar emissionsinstitut i samband med Erbjudandet. Euroclear Sweden AB, org.nr. 556112-8074 ("Euroclear") är kontoförande institut.

## UNDANTAG FRÅN PROSPEKTSKYLDIGHET

Detta Memorandum utgör inget prospekt i enlighet med Kommissionens delegerade förordning (EU) 2019/980 och artikel 20 i Europaparlamentets och rådets förordning (EU) 2017/1129 ("Prospektförordningen") och har inte granskats och godkänts av Finansinspektionen. Memorandumet är undantaget från prospektskyldighet enligt artikel 3.2 b i Prospektförordningen beaktat att det sammanlagda beloppet som erlaggs under en tolv månadersperiod motsvarar högst 2,5 miljoner euro. Mahvie Minerals har inte vidtagit och kommer inte att vidta några åtgärder för att tillåta ett erbjudande till allmänheten i någon annan jurisdiktion än Sverige. Inga nya aktier får erbjudas, tecknas, säljas eller överförs, direkt eller indirekt, inom eller till Australien, Hongkong, Japan, Kanada, Nya Zeeland, Schweiz, Singapore, Sydafrika, USA eller någon annan jurisdiktion där sådan distribution kräver ytterligare prospekt, registrering eller andra åtgärder än de som följer av svensk rätt eller annars strider mot reglerna i sådan jurisdiktion eller inte kan ske utan tillämpning av undantag från sådan åtgärd. Teckning och förvärv av värdepapper i strid med ovanstående begränsningar kan vara ogiltigt. Personer som mottar exemplar av Memorandumet, eller önskar investera i Mahvie Minerals, måste informera sig om och följa nämnda begränsningar. Åtgärder i strid med begränsningarna kan utgöra brott mot tillämplig värdepapperslagstiftning. Mahvie Minerals förbehåller sig rätten att efter eget bestämmande ogiltigförklara anmälan om teckning som Mahvie Minerals eller dess rådgivare anser kan innebära en överträdelse eller ett åsidosättande av lagar, regler eller föreskrifter i någon jurisdiktion. Inga aktier eller andra värdepapper utgivna av Mahvie Minerals har registrerats eller kommer att registreras enligt den vid var tid gällande United States Securities Act från 1933, eller värdepapperslagstiftningen i någon delstat eller annan jurisdiktion i USA.

## FRAMÅTRIKTADE UTTALANDEN

Memorandumet innehåller vissa framåtriktade uttalanden och åsikter. Framåtriktade uttalanden som inte relaterar till historiska fakta och händelser och sådana uttalanden och åsikter som rör framtiden och som till exempel innehåller formuleringar som "anser", "avser", "bedömer", "förväntar", "kan", "kommer att", "planerar", "potentiell", "prognostiserar", "skulle kunna" eller liknande uttryck, där avsikten är att identifiera ett uttalande som framåtriktat. Detta gäller, framförallt, uttalanden och åsikter i Memorandumet som behandlar kommande ekonomisk avkastning, planer och förväntningar för Bolagets verksamhet och styrning, framtida tillväxt och lönsamhet samt den generella ekonomiska och juridiska miljön och andra fråge-

ställningar som rör Bolaget. Framåtriktade uttalanden baseras på nuvarande beräkningar och antaganden som görs på grundval av vad Bolaget känner till. Sådana framåtriktade uttalanden påverkas av risker, osäkerheter och andra faktorer som kan leda till att de faktiska resultaten, inklusive Bolagets kassaflöde, finansiella ställning och rörelseresultat, kan komma att skilja sig från sådana framåtriktade uttalanden, eller inte uppfylla de förväntningar som uttryckligen eller underförstått har antagits eller beskrivits i dessa uttalanden, eller visar sig vara mindre gynnsamma än resultaten som uttryckligen eller underförstått har antagits eller beskrivits i dessa uttalanden. Potentiella investerar bör inte sätta orimligt hög tilltro till dessa framåtriktade uttalanden och de rekommenderas starkt att läsa hela Memorandumet som innehåller detaljerade beskrivningar av faktorer som kan påverka Bolagets verksamhet och marknaden där det är verksamt. Varken Bolaget eller Augment kan lämna garantier för den framtida riktigheten hos de presenterade åsikterna, eller huruvida de förutspådda utvecklingarna faktiskt kommer att inträffa. De framåtriktade uppskattningar och förhandsberäkningar som härstammar från tredjepartsstudier och hänvisas till i Memorandumet kan visa sig vara inkorrekta. Faktiska resultat, genomförande eller händelser kan skilja sig i betydande grad från vad som angetts i sådana uttalanden. Efter Memorandumets offentliggörande åtar sig varken Bolaget eller Augment, om det inte föreskrivs enligt lag eller i Nordic SME:s regelverk, att uppdatera framåtriktade uttalanden eller anpassa dessa framåtriktade uttalanden efter faktiska händelser eller utvecklingar.

## BRANSCH- OCH MARKNADSINFORMATION

Memorandumet innehåller bransch- och marknadsinformation hänförligt till Bolagets verksamhet och den marknad som Mahvie Minerals är verksam på. Om inte annat anges är sådan information baserad på Bolagets analys av flera olika källor. I branschpublikationer eller rapporter anges vanligen att information som återges där är erhållits från källor som bedöms vara tillförlitliga, men riktigheten och fullständigheten i sådan information kan inte garanteras. Varken Mahvie Minerals eller Augment har verifierat informationen, och kan därför inte garantera korrektheten i den bransch- och marknadsinformation som finns i Memorandumet och som har hämtats från eller härrör från branschpublikationer eller rapporter. Sådan information är baserad på marknadsundersökningar, vilka till sin natur är baserade på urval och subjektiva bedömningar, däribland bedömningar om vilken typ av produkter och transaktioner som borde inkluderas i den relevanta marknaden, både av de som utför undersökningar och de som tillfrågats. Memorandumet innehåller också uppskattningar av marknadsdata och informationen härledd därifrån som inte kan inhämtas från publikationer av marknadsundersökningsinstitutioner eller några andra oberoende källor. Sådan information har tagits fram av Mahvie Minerals baserat på tredjepartsdata och Bolagets egna uppskattningar. I många fall finns det inte någon publik tillgänglig information och sådana marknadsdata från exempelvis branschorganisationer, myndigheter eller andra organisationer och institutioner. Mahvie Minerals anser att dess uppskattningar av marknadsdata och information härledd därifrån är användbara för att ge investerar en bättre förståelse av såväl branschen

som Bolaget verkar på och Mahvie Minerals ställning inom branschen. Bolaget försäkras att information från referenser eller källhänvisningar i Memorandumet har återgivits korrekt och att, såvitt Bolaget känner till och kan förvissa sig om genom jämförelse med annan information offentliggjord av berörd part, inga sakförhållanden har utelämnats som skulle göra den återgivna informationen felaktig eller vilseledande.

## FINANSIELL INFORMATION

Om inget annat uttryckligen anges, har ingen finansiell information i Memorandumet reviderats eller granskats av Bolagets revisor. Finansiell information i Memorandumet som rör Bolaget och som inte ingår i den reviderade informationen eller har granskats av Bolagets revisor, härstammar från Bolagets interneredovisning och rapporteringssystem. Viss finansiell information och annan information som presenteras i Memorandumet har avrundats för att göra informationen mer lättillgänglig för läsaren. Följaktligen överensstämmer inte siffrorna i vissa kolumner exakt med angiven totalsumma. "SEK" avser svenska kronor, "NOK" avser norska kronor, "EUR" avser euro och "USD" avser amerikanska dollar. Användningen av "M" före en valuta indikerar miljoner och "K" tusen.

## OM NORDIC SME

Bolagets aktier handlas på Nordic SME ("Handelsplatsen") under kortnamnet MAHVIE. Handeln i bolagets aktier kan följas i realtid på [www.ngm.se](http://www.ngm.se). Nordic SME är en tillväxtmarknad för små och medelstora företag för notering och handel i aktier och aktierelaterade värdepapper som drivs av Nordic Growth Market NGM AB. Nordic SME är en tillväxtmarknad för små och medelstora företag i enlighet med MiFID II (Markets in Financial Instruments Directive II). En investerar bör ha i åtanke att aktier och aktierelaterade värdepapper som är noterade på Nordic SME inte är börsnoterade och att bolaget därför inte omfattas av samma regelverk till skydd för aktieägare som börsnoterade bolag. På Nordic SME gäller således inte lagen (2006:451) om offentliga uppköpserbjudanden på aktiemarknaden, eller Europaparlamentets och rådets förordning (EG) nr. 1606/2002 av den 19 juli 2002 om tillämpning av internationella redovisningsstandarder (IFRS). Det är också möjligt att under vissa förutsättningar notera aktier eller aktierelaterade värdepapper på en SME utan att prospektskyldighet föreligger enligt lag (1991:980) om handel med finansiella instrument. På Nordic SME gäller inte heller Svensk kod för bolagsstyrning. Däremot gäller Europaparlamentets och rådets förordning (EU) nr. 596/2014 av den 16 april 2014 om marknadsmissbruk samt kollegiet för svensk bolagsstyrnings "Takeoverregler för vissa handelsplattformar". Handeln på Nordic SME sker i Nordic Growth Markets egenutvecklade handelssystem, Elasticia, vilket innebär att samtliga Nordic Growth Markets medlemmar kan handla i aktierna. Information om handeln, marknadsdata, distribueras i realtid till bland annat Bloomberg, Thomson Reuters, Infront och ledande internetportaler med finansiell inriktning. Realtidsmarknadsdata finns också tillgänglig utan kostnad på [www.ngm.se](http://www.ngm.se). På Nordic SME ansvarar Nordic Growth Market NGM AB, en av Sveriges två börser med tillstånd från Finansinspektionen, för övervakningen av såväl de noterade bolagens informationsgivning som handeln i bolagens aktier.



## INNEHÅLLSFÖRTECKNING

|   |    |
|---|----|
| Ordlista  | 4  |
| Riskfaktorer                                      | 5  |
| Bakgrund och motiv                                | 8  |
| Inbjudan till teckning av units                   | 9  |
| VD Per Storm har ordet                            | 10 |
| Villkor och anvisningar                           | 11 |
| Marknadsöversikt                                  | 15 |
| Verksamhetsöversikt                               | 21 |
| Finansiell översikt                               | 24 |
| Kommentarer till den finansiella utvecklingen     | 29 |
| Styrelse, ledande befattningshavare och revisor   | 31 |
| Aktier, aktiekapital och ägarförhållanden         | 34 |
| Bolagsstyrning                                    | 37 |
| Bolagsordning                                     | 39 |
| Legal information och kompletterande upplysningar | 40 |
| Adresser  | 43 |

## INFORMATION OM ERBJUDANDET

|  |   |
|--|---|
| Högst antal emitterade units               | 8 108 331 units (16 216 662 aktier och 8 108 331 teckningsoptioner av serie TO1).   |
| Villkor                                    | En (1) befintlig aktie ger en (1) uniträtt. Innehav av fyra (4) uniträtter berättigar till teckning av tre (3) units. En (1) unit består av två (2) nya aktier och en (1) teckningsoption av serie TO1. |
| Erbjudandepreis                            | 2,00 SEK per unit (1,00 SEK per aktie, teckningsoptionerna erhålls vederlagsfritt).   |
| Emissionsvolym                             | Cirka 16,2 MSEK.  |
| Marknadsvärde                              | Cirka 10,8 MSEK före Erbjudandet (pre-money).   |
| Teckningsförbindelser och garantiåtaganden | 65,0 procent (cirka 1,5 MSEK teckningsförbindelser och cirka 9,0 MSEK garantiåtaganden).  |
| Handel i uniträtter                        | 22 februari – 3 mars 2023.  |
| Teckningsperiod                            | 22 februari – 8 mars 2023.  |
| Offentliggörande av utfall                 | Indikativt 10 mars 2023.  |

## ÖVRIG INFORMATION

|              |                      |
|--------------|----------------------|
| ISIN-kod     | SE0018768210         |
| LEI-kod      | 636700PWJH5T0BF28W24 |
| Kortnamn     | MAHVIE               |
| Handelsplats | NGM Nordic SME       |



# ORDLISTA

## Anrikning

Process för separation av olika ämnen i en blandning eller lösning för att öka koncentrationen av ett specifikt ämne. Vad avser koppar och zink omfattar processen bland annat krossning, malning och flotation.

## Basmetaller

Benämning innefattande bly, koppar, tenn och zink.

## Bearbetningskoncession

Tillstånd för att bearbeta en mineralfyndighet. Bearbetningskoncession är ofta tidsbestämd och beviljas av relevant myndighet i Norge och Finland. Utöver detta krävs även miljötillstånd och en markanvisning för att starta gruvverksamhet.

## Brownfield

Benämning på tidigare utvecklad och utnyttjad landresurs som inte längre är i bruk. Återanvändning av sådana fält kan kompliceras vid förekomst av farliga ämnen eller föroreningar.

## Brytning

Losstagning av berg eller malm i dagbrott eller underjordisk gruva. Sker vanligtvis genom borrhning och sprängning.

## Definitive Feasibility Study (DFS)

Genomförbarhetsstudie som bygger på tidigare studier (se PFS) och syftar till precisionsunderlag inför beslut om gruvstart. Efter genomförd studie bör mellan 25–50 procent av det tekniska planeringsarbetet var genomfört, kostnadskalkylerna ligga på  $\pm 10$  procent och mineraltillgångarna vara klassade som kända.

## Galvanisering

Elektrokemisk förzinkningsprocess i vilken järn eller stål beläggs med ett tunt zinklager för att förebygga korrosion.

## Geofysisk mätning

Mätning med instrument som visar bergets fysikaliska egenskaper och ofta sker på ett icke-förstörande sätt. Tekniker omfattar bland annat resistivitmätningar, elektromagnetiska mätningar, magnetiska mätningar och gammastrålning. Elektromagnetisk flyggeofysisk mätning genomförs med särskilda mätanordningar från flygplan, helikopter eller drönare.

## Litologisk observation

Analys av en bergformations fysiska egenskaper, exempelvis avseende kulör, textur, kornstorlek och komposition.

## Mineralekvivalens

Det aggregerade värdet av olika mineraler i en specifik genomskärning, omräknat och uttryckt i termer av en gemensam mineralhalt, exempelvis koppar (kopparekvivalent, procent), zink (zinkekvivalent, procent) eller guld (guldekvivalent, gram per ton).

## Mineralisering

Koncentration av potentiellt ekonomiskt intressanta mineraler, till exempel koppar, zink, bly och guld. Prospekteringsprojekt värderas ofta utifrån deras potentiella mineralisering.

## Mineralreserver

När en noggrann studie visar att en utvinning blir lönsam kallas den utvinnbara delen tillgången för mineralreserv. Mineralreserver klassificeras i förhållande till kännedom som sannolika eller bevisade. En utsaga om mineralreserv är alltid behäftad med osäkerhet på grund av möjliga ändringar i brytningsstart, priser, lagstiftning, teknologi, produktionskostnad med mera. Därmed kan också en tillgångs mineralreserv ändras över tiden.

## Mineraltillgångar

En mineraltillgång avser en mineralisering som klassificeras i olika grad i förhållande till kännedom som antagen, indikerad eller känd. Beräkning och klassificering av mineraltillgångar sker genom utlåtande från en kvalificerad person (på engelska: qualified person).

## Miljötillstånd

Gruvor ska uppfylla samma miljökrav som annan industriell verksamhet. I Sverige finns regler i miljöbalken som gäller för gruvor som för annan verksamhet som har inverkan på miljön. I denna prövning ingår en miljökonsekvensbeskrivning. Mark- och miljödomstolen bestämmer villkoren för verksamheten, till exempel buller, damning, upplagsplatser med mera. Gruvverksamhet i övriga Norden omfattas av liknande processer och regelverk.

## Preliminary Economic Assessment (PEA)

Preliminär Ekonomisk Bedömning av ett projekts potentiella mineralresurser för att förutse projektets genomförbarhet. Genomförs under projektets utforsknings- och definitionsfaser.

## Preliminary Feasibility Study (PFS)

En förstudie genomförs för att välja lämplig metod för gruvutveckling avseende tillgänglighet, brytningsmetod, anrikningsmetoder med mera. Studien kan sedan vidareutvecklas i detalj för att utgöra beslutsunderlag vid beslut om gruvstart (se DFS).

## Prospektering

Prospektering omfattar processen att söka efter och identifiera mineraliseringar.

## Specialmetaller

Benämning på särskilda metaller och legeringar som förekommer inom avancerade teknikkomponenter, däribland kobolt, nickel och titan.

## Undersökningstillstånd

Rätt att undersöka ett område efter förekomsten av brytvärda mineraler. Undersökningstillstånd ska avse ett bestämt område, som inte får vara större än att innehavaren av tillståndet kan antas ha möjlighet att undersöka det på ett ändamålsenligt sätt och som i övrigt ska ha en för ändamålet lämplig form.

## Volcanogenic Massive Sulphide (VMS) deposits

Mineralfyndigheter med metallsulfider, mestadels koppar-zink, vilka har skapats i vulkanogena hydrotermiska processer under jorden. Mineraler i VMS-fyndigheter förekommer ofta i täta kluster och är rika på metaller.

## Vulkaniska bergarter

Även magmatiska bergarter. Består av kristallina mineral eller glas, och bildas vid förstelnings av magma ovanför jordskorpan.

## Ädelmetaller

Benämning innefattande bland annat guld, silver, platina och palladium.



# RISKFAKTORER

*Ett antal riskfaktorer kan ha negativ inverkan på verksamheten i Mahvie Minerals. Det är därför av stor vikt att beakta relevanta risker vid sidan av Bolagets tillväxtpotentialer. Andra risker är förenade med handel i Bolagets aktie. Nedan beskrivna risker är inte rangordnade efter sannolikhet, betydelse eller potentiell påverkan på Bolagets verksamhet, resultat eller finansiella ställning. Beskrivningen av riskfaktorer gör inte anspråk på att vara fullständig, och samtliga riskfaktorer kan av naturliga skäl inte bedömas utan att en samlad utvärdering av övrig information i Memorandumet tillsammans med en allmän omvärldsbedömning har gjorts. Följaktligen skulle ytterligare riskfaktorer som för närvarande inte är kända eller som för tillfället inte anses vara betydande också kunna väsentligt påverka Bolagets verksamhet, resultat eller finansiella ställning.*

## BOLAGS- OCH BRANSCHSPECIFIKA RISKER

### Prospektering och exploatering

Mineralprospektering är till sin natur osäker samt förenad med ekonomiskt risktagande, speciellt vad avser projekt i tidig fas. Endast ett begränsat antal av de prospekteringsprojekt som påbörjas utvecklas till producerande gruvor. Det kan inträffa att värdefulla mineraler inte påträffas i tillräckliga koncentrationer och mängder för att det ska vara ekonomiskt lönsamt att påbörja gruvdrift. En förekomstens ekonomiska livskraft beror på en rad faktorer, bland annat metallpris, växelkurser, halt och övriga i koncentratet betalbara metaller, förekomstens storlek och geometri, utbyte i anrikningsprocessen, gråbergsinblandning och malmförluster vid brytning, brytnings- och anrikningskostnader, lokal infrastruktur, kostnader för finansiering samt myndighetstillstånd och andra regleringar. Om inte ytterligare förekomster eller prospekteringsprojekt tas vidare mot kommersiell drift skulle detta kunna ha en negativ inverkan på Bolagets verksamhet, resultat och finansiella ställning.

### Mineralpriser

Ett gruvbolags resultat är förutom bolagets kostnader direkt relaterat till gällande metallpriser. Priserna på metaller fastställs på den internationella marknaden och fluktuerar över tiden beroende på förändringar i de faktorer som påverkar utbud och efterfrågan. För närvarande påverkar priset speciellt på guld, koppar, zink och bly Bolagets prospekteringsmöjligheter, och priset på alla dessa mineraler varierar kraftigt och påverkas av en rad faktorer bortom Bolagets kontroll. Till dessa hör global produktion från gruvor, producenternas säkringsaktiviteter, förväntningar avseende inflation, relativa växelkurser mellan olika valutor, global och regional efterfrågan, politiska och ekonomiska förutsättningar samt produktionskostnader i olika producerande regioner. Variationer i mineralernas pris påverkar Bolagets resultat och finansiella ställning. Långvariga och kraftiga nedgångar i relevanta mineralpriser kan innebära förluster för Bolaget och kräva inskränkningar eller avbrytande av Bolagets prospekterings- och utvecklingsaktiviteter, samt medföra en negativ inverkan på Bolagets verksamhet, resultat och finansiella ställning.

### Uppskattning av mineraltillgångar och mineralreserver

Bedömning av mineraltillgångar och mineralreserver grundar sig huvudsakligen på omfattande provborringar, sta-

tistiska analyser och modellstudier. De förblir emellertid preliminära i sin karaktär fram till att de verifierats genom industriell produktion. Metoder saknas för att med fullständig säkerhet fastställa och kategorisera exakt tonnage och halter i en mineralisering. Uppgifter avseende mineraltillgångar som presenteras i Memorandumet ska ses mot denna bakgrund. Det finns en risk att mineraltillgångar inte rymmer förväntat tonnage och uppskattade halter eller att de i angivna nivåer för utbyte av mineraler inte kommer att kunna realiseras. De mineraltillgångar och mineralreserver som Bolaget slutligen visar sig föfoga över kan således komma att avvika från de i detta Memorandum presenterade bedömningarna, vilket vid lägre halt än förväntat skulle kunna leda till att Bolaget inte uppnår beräknad produktion med negativ inverkan på Bolagets verksamhet, resultat och finansiella ställning.

### Beroende av kvalificerad personal

Bolagets verksamhet är beroende av förmågan att rekrytera, utveckla och behålla kvalificerade medarbetare. Bolagets organisation är tills vidare begränsad. Det finns en risk att Bolaget inte kan erbjuda alla nyckelpersoner tillfredsställande villkor i den konkurrens som råder med andra bolag i branschen eller närstående branscher. Om nyckelpersoner lämnar Bolaget, eller om framtida vakanser inte kan fyllas, kan det få negativ inverkan på verksamheten. Detta kan från tid till annan medföra risker för dröjsmål och högre kostnader vilket skulle kunna ha en negativ inverkan på Bolagets resultat och finansiella ställning.

### Begränsade resurser

Bolaget bedriver sin verksamhet med begränsade resurser vad gäller ledning, administration och kapital. För genomförande av Bolagets vidareutveckling och strategi är det av vikt att dessa resurser disponeras på ett för Bolaget optimalt sätt. Det finns en risk att Bolaget misslyckas med att använda sina resurser på ett effektivt sätt och därmed drabbas av finansiella och verksamhetsrelaterade problem. Om detta skulle inträffa kan det komma att påverka Bolagets resultat och finansiella ställning negativt.

### Tvister

Det föreligger risk för att Bolaget blir inblandat i tvister i framtiden. Utgången av sådana potentiella tvister kan komma att leda till betydande kostnader för Bolaget, ha en negativ påverkan på Bolagets renommé samt ta ledningspersoners resurser i anspråk från annan verksamhet. Om Bolaget kan hållas ansvarig i en tvist kan detta därför väsentligt negativt påverka Bolagets verksamhet, resultat och finansiella ställning.

### Infrastruktur

Befintlig infrastruktur har stor betydelse för kostnaderna för att såväl etablera och bedriva gruvdrift som för att genomföra en kostnadseffektiv prospektering. Vägar samt tillgång till elkraft, vatten och samhällsservice utgör viktiga beståndsdelar, vilka påverkar investerings- och driftskostnader i en gruvanläggning. Ovanliga och sällan förekommande väderfenomen, sabotage, myndighetspåverkan eller annan påverkan på underhåll och tillgång till befintlig infrastruktur kan ha negativ inverkan på Bolagets verksamhet, resultat och framtida lönsamhet.



### Tekniska risker

Exploatering av mineralfyndigheter innebär en rad olika tekniska risker. Sådana risker utgör en naturlig del av verksamheten och ligger i de flesta fall utanför Bolagets kontroll. Dessa inbegriper produktionstekniska störningar av till exempel bergmekanisk, geoteknisk, mekanisk, kemisk, eller logistisk natur vilka bland annat kan förorsaka lägre produktion, högre kostnader, sämre utbyten och/eller reducerad produktkvalitet vilket kan ha en negativ inverkan på Bolagets verksamhet, resultat och finansiella ställning.

### Miljö- och myndighetskrav

Gruvdrift och prospekteringsverksamhet är föremål för omfattande myndighetskrav, inkluderande miljökrav och miljötillstånd. Miljölagstiftningen blir allt strängare, med ökade böter och påföljder för överträdelse. Detta medför att striktare och mer omfattande miljöutredningar måste göras för att utreda konsekvenserna av en exploatering samt ett ökat ansvar för Bolaget, dess företagsledning, styrelse och anställda. Det finns en risk att framtida miljökrav och förutsättningarna för att få miljötillstånd kan komma att ändras, vilket kan få allvarligt negativa konsekvenser för Bolagets verksamhet. Det kan även finnas miljörisiker i Bolagets intresseområden som är orsakade av tidigare ägare av licenser och som Bolaget för närvarande ej har kännedom om. En eventuell start av gruvdrift kommer att bli föremål för stränga miljö- och myndighetskrav, inkluderande krav relaterade till produktion, hanteringen och omhändertagandet av miljöfarliga ämnen, utsläppskontroll, hälsa och säkerhet samt skydd av djurlivet. Bolaget kan komma att tvingas genomföra avsevärda investeringar för att möta dessa krav. Försummelse att uppfylla de krav som ställs kan resultera i betydande böter, produktionsförseningar eller i att en exploatering ej blir möjlig.

### Myndighetsgodkännanden och nödvändiga tillstånd

Myndighetsgodkännanden och nödvändiga tillstånd för såväl planerad gruvdrift som prospekteringsverksamheten måste finnas och upprätthållas. Det finns en risk att erhållande av tillstånd, förnyelse av existerande tillstånd eller tillstånd för förändringar av verksamheten i framtiden uteblir eller tar längre tid att erhålla än beräknat. Försummelse att uppfylla tillämpliga lagar, förordningar eller tillståndskrav kan komma att resultera i påföljder, inkluderande krav utfärdade av myndigheter eller domstolar. Sådana krav kan innebära betydande investeringar i miljöförbättrande åtgärder, inskränkande eller upphörande av verksamheten, och kan därmed ha negativ inverkan på Bolagets verksamhet, resultat och framtida lönsamhet.

### Valutakursförändringar

Mahvie Minerals rapporteringsvaluta är SEK, medan dotterbolagen Mo i Rana VMS AS och Palmex Mining Oy rapporterar i NOK respektive EUR. Detta medför att Bolaget vid konsolidering av koncernräkenskaper är exponerat för valutakursfluktuationer avseende SEK:NOK och SEK:EUR. Eftersom Bolagets produkter prissätts internationellt i USD är Bolaget även exponerat för valutakursfluktuationer avseende SEK:USD. Betydande och uthålliga förändringar i valutakursrelationer kan inverka negativt på Bolagets verksamhet, resultat och finansiella ställning.

### Risk för nedskrivningsbehov av immateriella anläggningstillgångar

Bolagets balansräkning kan till viss del komma att bestå av aktiverade projektkostnader. Det skulle kunna uppkomma

situationer då dessa måste skrivas ner, vilket skulle kunna innebära att ytterligare kapital är nödvändigt för att ha en fortsatt stark balansräkning.

### Framtida kapitalbehov

En del av Mahvie Minerals tillväxtstrategi är att genomföra prospektering och utveckling av nya fyndigheter. Sådan prospektering och utveckling kan komma att finansieras med tillgängliga likvida medel, med nya upplånade medel, genom utgivande av nya aktier eller genom en kombination av dessa finansieringsmöjligheter. Nytt kapital kan behöva anskaffas för att finansiera större prospekterings- och utvecklingsinsatser eller förvärv. Det finns en risk för att nytt kapital inte kan anskaffas eller att det inte kan anskaffas till fördelaktiga villkor för befintliga aktieägare. Om ytterligare externt kapital skulle komma att behöva anskaffas genom nyemission riskerar befintliga aktieägares innehav att bli utspädd. Möjligheten att anskaffa externt kapital genom lånefinansiering kan påverka negativt av den allmänna konjunkturen, försämringar av denna och störningar i kapital- och kreditmarknaden på grund av osäkerhet eller förändrad eller ökad reglering genom finansiella institutioner. Detta skulle kunna ha negativ inverkan på Bolagets verksamhet, resultat och finansiella ställning.

## RISKER RELATERADE TILL BOLAGETS AKTIER OCH FÖRETRÄDESEMISSIONEN

### Aktierelaterade risker

Mahvie Minerals aktie handlas på NGM Nordic SME. Presumptiva och befintliga aktieägare bör beakta att det är förknippat med hög risk att investera i värdepapper relaterade till Bolaget då aktiekursen har fluktuerat stort historiskt och då Bolagets aktie varit förhållandevis illikvid i perioder. Från och med dagen för Bolagets notering, den 18 november 2022, till och med handelsdagen närmast före Memorandumets avgivande, den 17 februari 2023, har i genomsnitt cirka 113 tusen aktier omsatts per dag i Mahvie Minerals, till en genomsnittlig daglig omsättning om cirka 290 KSEK. Om en aktiv och likvid handel inte utvecklas i Bolagets aktier, eller inte visar sig vara hållbar, kan innehavarna få svårt att avyttra värdepapper i Bolaget, snabbt eller över huvud taget. Aktiekursen har under samma period varit som lägst 1,38 SEK och som högst 3,98 SEK. Givet den betydande volatiliteten kan marknadskursen efter Företrädesemissionens genomförande komma att skilja sig avsevärt från teckningskursen i Företrädesemissionen. Därtill kan aktiekursen påverkas negativt om marknaden gör bedömningen att ytterligare emissioner kommer att genomföras i Bolaget. Vidare kan marknadspriset på Bolagets aktie komma att sjunka om det skulle ske en betydande försäljning av aktier i Bolaget, särskilt om aktierna säljs av någon av Bolagets större aktieägare eller av en ny större part som investerar i Företrädesemissionen. Det är inte möjligt att förutse i vilken utsträckning investerarnas intresse i Mahvie Minerals leder till en aktiv handel i aktien, BTU eller uniträtter, eller hur handel med värdepappren kommer att fungera framgent.

### Fluktuationer i kursen för Mahvie Minerals aktie

Både aktiemarknadens generella utveckling och aktiekursens utveckling för specifika bolag är beroende av en rad faktorer, vilka enskilda bolag inte har någon möjlighet att påverka. Vidare bör det beaktas att både resultatvariationer och begränsad likviditet i aktien kan medföra fluktuationer i aktiens kurs och vara till nackdel för aktieägare.



### Utspädning genom framtida nyemissioner

Bolaget kan i framtiden komma att genomföra nyemissioner av aktier och aktierelaterade instrument för att skaffa kapital. Alla sådana emissioner kan minska det proportionella ägandet och röstandelen samt vinst per aktie för innehavare av aktier i Bolaget. Vidare kan eventuella nyemissioner få en negativ effekt på aktiernas marknadspris.

### Ägare med betydande inflytande

Per den 28 december 2022, och med hänsyn tagen till där- efter kända förändringar fram till dagen för Memorandumets avgivande, kontrolleras sammanlagt 4 678 635 aktier i Mahvie Minerals, motsvarande cirka 43,3 procent av kapitalet och rösterna, av Bolagets fyra (4) största ägare. Dessa aktieägare har således möjlighet att utöva ett väsentligt inflytande över Bolaget, vilket skulle kunna vara till nackdel för övriga aktieägare med andra intressen. Även andra ägare kan komma att senare uppnå innehav av sådan storlek att det skulle kunna vara negativt för Mahvie Minerals minoritetsägare.

### Framtida utdelning

Mahvie Minerals möjlighet att lämna utdelning till sina aktieägare beror på Bolagets framtida intjäning, finansiella ställning, kassaflöden, behov av rörelsekapital, kostnader för investeringar och/eller förvärv och andra faktorer. Bolaget kan således inte göra några utfästelser om att utdelning kommer att kunna lämnas i framtiden. För det fall inga utdelningar lämnas kommer en investerares avkastning enbart vara beroende av aktiekursens framtida utveckling.

### NGM Nordic SME

NGM Nordic SME är en multilateral handelsplattform som drivs av Nordic Growth Market NGM AB. Bolag vars aktier är upptagna till handel på multilaterala handelsplattformar är inte föremål för samma regler som gäller för bolag vars aktier är upptagna till handel på reglerade marknader. En investering i ett bolag vars aktier handlas på en multilateral handelsplattform kan därför vara mer riskfylld än en investering i ett bolag vars aktier handlas på en reglerad marknad.

### Teckningsförbindelser och garantiåtaganden är inte säkerställda

Bolaget har erhållit teckningsförbindelser och garantiåtaganden i Företrädesemissionen från befintliga och externa aktieägare till ett värde om sammanlagt cirka 10,5 MSEK. De parter som har lämnat teckningsförbindelser och garantiåtaganden har därigenom förbundit sig att teckna sig för cirka 65,0 procent av Företrädesemissionen. Bolaget har inte mottagit eller begärt säkerhet från de parter som har åtagit sig att teckna aktier i Företrädesemissionen på grundval av teckningsförbindelser och garantiåtaganden. Dessa teckningsförbindelser utgör juridiskt bindande förpliktelser gentemot Bolaget, men är inte säkerställda genom bankgaranti, pantsättning, deposition eller något liknande arrangemang. Det finns därför en risk att parter som har ingått teckningsförbindelser eller garantiåtaganden inte kommer att uppfylla sina förpliktelser gentemot Bolaget.

### Aktieägare som inte utnyttjar sina uniträtter

Uniträtter som inte utnyttjas av innehavaren för att teckna aktier i Erbjudandet senast den 8 mars 2023 kommer att förfalla utan rätt till ersättning. Som en konsekvens av detta kan innehavarens proportionella ägande och rösträtt i Mahvie Minerals att spädas ut motsvarande utfallet av Företrädesemissionen och de tillhörande teckningsoptionerna. För att inte gå miste om eventuella värden behöver innehavaren utnyttja uniträtterna under teckningsperioden, eller på eget initiativ eller genom ombud sälja sina uniträtter senast den 3 mars 2023. Det föreligger här en risk att beloppet som erhålls inte motsvarar det värde som den ekonomiska utspädningen genom Erbjudandet medför för befintliga aktieägare.



# BAKGRUND OCH MOTIV

Mahvie Minerals är ett prospekterings- och gruvutvecklingsbolag som bedriver målinriktad prospektering inom Norden med fokus på basmetaller, ädelmetaller och specialmetaller. Bolaget grundades år 2021 med målsättningen att skapa värde för aktieägare och lokala intressenter genom att utöka potential och mineraltillgångar i sina projekt samt på medellång sikt påbörja utveckling av gruvverksamhet. I projektportföljen ingår i dagsläget ett huvudprojekt med fokus på koppar, zink och bly i mellersta Norge samt ett projekt med exponering mot guld och koppar i södra Finland.

I början av 2022 förvärvade Bolaget Mo i Rana VMS AS från EMX Scandinavia AB ("EMX Scandinavia") och erhöll därigenom en rad undersökningstillstånd i det norska Mo i Rana som är ett välkänt industri- och gruvområde omfattande såväl smältverk som brytning av järnmalm. I samband med förvärvet erhöles omfattande geologiska informationstillgångar, och Bolaget har sedermera påbörjat ett omfattande arbete med sammanställning och behandling av den tillgängliga informationen. Områdets geologiska miljö bedöms vara gynnsam för så kallade VMS-fyndigheter (Volcanogenic Massive Sulphide), vilka är viktiga källor för koppar, zink och andra metaller. Av särskilt intresse är den tidigare operativa Mofjell-gruvan (Mofjellet) som är ett så kallat Brownfield-projekt med uppskattat hög kvarvarande mineralisering. Enligt Bolagets bedömning uppgår den nuvarande potentialen till cirka 5 miljoner ton med en halt om 3,8 procent zinkevivalenter.

Under sommaren 2022 förvärvade Bolaget det finska guldsprojektet Haveri genom förvärv av samtliga aktier i Palmex Mining Oy från Bluelake Mineral AB (publ) ("Bluelake Mineral"). Haveri har varit föremål för guldbrytning under åren 1942 till 1962, och sedermera har omfattande prospektering utförts i området av tidigare ägare. Utförd preliminär ekonomisk bedömning (PEA) har uppvisat ett esti-

mat om 1,56 miljoner uns guldekvivalenter med en halt på 0,93 gram per ton.

Bolagets ledningsgrupp bedömer att det finns goda förutsättningar för värdeökning i både Mo i Rana- och Haveri-projekten. Under det kommande året planerar Bolaget att genomföra omfattande potentiellt värdeökande investeringar i projekten. Närmast väntas Bolaget inleda en borrkampanj i Mo i Rana om cirka 5 000 meter, efter vilket Bolaget planerar att upprätta en mineraltillgångsbedömning under det första halvåret 2023 samt en preliminär ekonomisk bedömning (PEA) för Mofjellet under det fjärde kvartalet 2023. Bolaget ser även över möjligheten till kompletterande borrhning i Mo i Rana samt i Haveri, där analysarbete pågår parallellt med ansökan om förlängning av undersökningstillståndet.

Mot bakgrund av de ovan fastlagda utvecklingsplanerna har styrelsen i Mahvie Minerals beslutat att genomföra Företrädesemissionen av units om cirka 16,2 MSEK. Emissionskostnaderna beräknas uppgå till högst cirka 2,9 MSEK, innebärande en nettolikvid om högst cirka 13,3 MSEK. Nettolikviden från Företrädesemissionen och eventuellt utnyttjande av de tillhörande teckningsoptionerna avses användas till följande ändamål, ordnade efter prioritet:

- **Mo i Rana – 6,0 MSEK** för finansiering av ny borrkampanj och arbete för framtagande av uppdaterad mineraltillgångsbedömning, preliminär lönsamhetsbedömning och inledande miljöstudier.
- **Haveri – 1,0 MSEK** för analysarbete och upprättande av borrhplan.
- **Bolagsdrift – 4,0 MSEK** för bolagsdrift under de kommande 12 månaderna.
- **Ytterligare nettolikvid** kommer att användas för kompletterande borrhning och eventuellt upprättande av miljökonsekvensbedömning i Mo i Rana.

---

*Styrelsen, som ansvarar för detta Memorandum, har vidtagit alla rimliga försiktighetsåtgärder för att säkerställa att uppgifterna som lämnas i Memorandumet är, såvitt de vet, överensstämmande med de faktiska förhållandena och av Handelsplatsen uppställda krav samt att ingen information har utelämnats som kan påverka bedömningen av Bolaget.*

Stockholm den 20 februari 2022

**Mahvie Minerals AB (publ)**

Styrelsen





# INBJUDAN TILL TECKNING AV UNITS

Styrelsen i Mahvie Minerals beslutade den 8 februari 2023, med stöd av bemyndigandet från årsstämman den 30 maj 2022, att genomföra en nyemission av högst 8 108 331 units med företrädesrätt för Bolagets aktieägare. Teckningskursen i Erbjudandet uppgår till 2,00 SEK per unit, motsvarande 1,00 SEK per aktie. En unit består av två (2) aktier och en (1) vederlagsfri teckningsoption av serie TO1.

Den som på avstämningsdagen den 20 februari 2023 är registrerad som aktieägare i Mahvie Minerals erhåller en (1) uniträtt per en (1) innehavd aktie. Innehav av fyra (4) uniträtter berättigar till teckning av tre (3) units. Teckningsperioden i Erbjudandet kommer att löpa under perioden från och med den 22 februari till och med den 8 mars 2023. Styrelsen äger rätt att besluta om att förlänga anmälningsperioden och tiden för betalning.

Företrädesemissionen kommer vid full anslutning att tillföra Mahvie Minerals en bruttolikvid om cirka 16,2 MSEK före utnyttjande av teckningsoptioner och före avdrag för emissionskostnader. Emissionskostnaderna beräknas uppgå till högst cirka 2,9 MSEK. Vid full teckning i Företrädesemissionen kommer antalet aktier i Bolaget att öka med 16 216 662 aktier, från 10 811 110 aktier till 27 027 772 aktier, och aktiekapitalet kommer att öka med cirka 810 833,14 SEK, från cirka 540 555,53 SEK till cirka 1 351 388,67 SEK. En befintlig aktieägare som väljer att inte utnyttja sina uniträtter kommer därigenom att vidkännas en utspädning om högst cirka 60,0 procent av rösterna och kapitalet i Bolaget.

Innehavare av teckningsoptionerna av serie TO1 skall äga rätt att för varje en (1) teckningsoption teckna en (1) ny aktie i Bolaget. Teckning med stöd av teckningsoptioner av serie TO1 kommer att ske till ett teckningspris om 1,20 SEK per aktie. Vid fullt utnyttjande av teckningsoptionerna av serie TO1 kan Bolaget komma att tillföras ytterligare högst cirka 9,7 MSEK. Teckningsoptioner av serie TO1 kommer att berättiga till teckning av aktier i Bolaget under perioden från och med den 4 september till och med den 15 september 2023. Vid fullt utnyttjande av de teckningsoptioner av serie TO1 som omfattas Erbjudandet kan antalet aktier i Bolaget komma att öka med 8 108 331 aktier och aktiekapitalet med cirka 405 416,57 SEK innebärande en utökad utspädning om högst cirka 23,1 procent, förutsatt full teckning av Företrädesemissionen och innan beaktande av de utspädningsemissioner som kommer att ske till EMX Scandinavia till följd av Bolagets ingångna aktieöverlåtelseavtal enligt vad som beskrivs i följande stycke.

Aktieöverlåtelseavtalet som upprättades i samband med Bolagets förvärv av Mo i Rana VMS AS och indirekt Mo i Rana-projektet medförde en rättighet och skyldighet för EMX Scandinavia att konvertera delar av ett utestående skuldebrev mot aktier i Bolaget för att upprätthålla sin ägarandel om 9,9 procent i Bolaget till dess att Bolaget rest totalt 25,0 MSEK i kapital<sup>1</sup> ("**Antidilutionsbestämmelserna**"). I enlighet med Antidilutionsbestämmelserna kommer Bolaget efter Företrädesemissionen respektive utnyttjande av teckningsoptionerna av serie TO1 att genomföra riktade utspädningsemissioner till EMX Scandinavia ("**Utspädningsemissionerna**"). Vid full teckning i Företrädesemissionen och fullt utnyttjande av de tillhörande teckningsoptionerna kommer sammanlagt högst 1 851 753 aktier att emitteras till EMX Scandinavia genom Utspädningsemissioner, varefter Antidilutionsbestämmelserna enligt ovan upphör att gälla. Utspädningsemissionerna innebär en utökad utspädning om högst cirka 5,0 procent under förutsättning av full teckning av Företrädesemissionen och fullt utnyttjande av de tillhörande teckningsoptionerna. Således uppgår den maximala totala utspädningen för befintliga aktieägare som inte deltar i Företrädesemissionen till cirka 70,8 procent, under förutsättning av full teckning i Företrädesemissionen, fullt utnyttjande av de tillhörande teckningsoptionerna, och efter beaktande av Utspädningsemissionerna.

I samband med Erbjudandet har befintliga investerare och nyckelpersoner lämnat teckningsförbindelser om totalt cirka 1,5 MSEK. Därutöver har ett konsortium av befintliga och externa investerare lämnat garantiåtaganden om sammanlagt cirka 9,0 MSEK i Företrädesemissionen. Företrädesemissionen omfattas således av teckningsförbindelser och garantiåtaganden om totalt cirka 10,5 MSEK, motsvarande cirka 65,0 procent av Erbjudandet. Teckningsförbindelserna berättigar inte till någon ersättning. Garantiåtagandena berättigar till garantiersättning som uppgår till tio (10) procent kontant, alternativt fjorton (14) procent i form av units. Varken teckningsförbindelser eller garantiåtaganden är säkerställda genom bankgaranti, spärmedel, pantsättning eller liknande arrangemang.

Syftet med Erbjudandet är att möjliggöra Bolagets fastlagda utvecklingsplaner och främja utvecklingen av prospekteringsverksamheten främst i Mo i Rana men även i Haveri. Mot bakgrund av ovan inbjuds härmed befintliga aktieägare, allmänheten samt institutionella investerare i Sverige till teckning av units i Mahvie Minerals enligt villkoren i Memorandumet.

Stockholm den 20 februari 2022

**Mahvie Minerals AB (publ)**

Styrelsen

1. Vid tiden för Memorandumets avgivande har Bolaget erhållit finansiering om totalt cirka 8,0 MSEK av de 25,0 MSEK som avses i Antidilutionsbestämmelserna i aktieöverlåtelseavtalet med EMX Scandinavia.



# VD PER STORM HAR ORDET

Bästa nuvarande och kommande aktieägare,

Mahvie Minerals inledde sin verksamhet för omkring ett år sedan i samband med förvärvet av en uppsättning undersökningstillstånd i det norska Mo i Rana-området, för att sedan under sommaren utöka portföljen med ett guldprojekt i Haveri utanför Tammerfors, Finland. Båda områdena har flera saker gemensamt. De innefattar äldre gruvor som varit nedlagda under en tid och som haft flera olika ägare längs vägen. I båda fallen har flera av ägarna förfogat över andra huvudprojekt som fått mer fokus och uppmärksamhet än de som idag är våra projekt.

Dessa förhållanden ser vi som positiva: Att gruvorna varit i drift innebär att det åtminstone funnits mineraliseringar i områdena. I de flesta fallen är gruvorna inte fysiskt utbrutna, utan nedlagda av andra skäl. I fallet Haveri upphörde gruvdrift till följd av brand, och i fallet Mo i Rana avvecklades gruvverksamheten i kölvattnet av den under 1980-talet rådande åsikten att gruvdrift tillhörde en förgången tid. Att gruvdriftens tid inte är förbi vet vi nu. Vi ser att våra projekt – med omsorg och tydligt fokus – har mycket stor potential. Vi måste dock göra rätt från början, genom tidiga kontakter med omgivande samhällen vilket vi redan gjort i båda fallen, genom fossilfri utveckling av gruvorna från start och genom att så långt som möjligt använda modern teknik. Vi ser exempelvis över möjligheten att använda drönare och öka datainsamling genom användning av moderna och avancerade sensorer i samband med borrhning samt att använda maskininlärning för utvärdering.

I det hittills mest prioriterade området, Mo i Rana, har vi, trots begränsade resurser, gjort betydande framsteg. Vi har skapat en första modell över området där vi tydligt har definierat kommande borrhål. Vi har även gått igenom stora delar av informationen från Mo-området och prioriterat tre projektområden: Mofjell (den tidigare gruvan), Sølvsberg och Hellerfjellet. Utöver det finns det goda träffar även i exempelvis Småvatnan i samma område. Alla genomförda arbetsinsatser gör oss mer övertygade om områdets potential, och denna övertygelse har förstärkts ytterligare genom de möten vi haft med olika företrädare i området.

I Haveriprojektet visade en inledande workshop på möjligheten att med en delvis ändrad prospekteringsstrategi uppnå högre halter i mineraltillgången och således en bättre projektekonomi. Även i Finland tar dock tillståndprocessen en viss tid. På grund av en stor backlog hos den finska tillståndsmyndigheten har ännu inte malmletnings-tillståndet formellt förlängts men inget tyder på att det skulle föreligga några problem med vår ansökan. Vi har fått så kallade "reservationer" i området som ger oss viss säkerhet att göra enklare undersökningar utan problem och säkrat området från andra tillståndssökande. Vi utgår från att undersökningstillståndet i Haveri kommer att förlängas inom kort.

Finland är enligt det välrenommerade Fraser Institute det mest gruvpositiva landet i Norden. Där genomförs satsningar inte bara på gruvor utan även på produktion av insatsmaterial till batterier. I Norge är ett flertal gruv-satsningar nu i sina respektive slutskeden och i Sverige genomförde SGU (Sveriges Geologiska Undersökning) nyligen en undersökning där över 60 procent av de tillfrågade tyckte att svensk gruvnäring borde ges förutsättningar att utvecklas. Dessutom uppgav nästan 50 procent att de kunde tänka sig att ha en gruva i sitt närområde. Vi ser därmed att den lokala utvecklingen går åt rätt håll.

På marknadssidan har det senaste årets utveckling förstärkt vår övertygelse om att alla mineralprojekt behövs. Återuppbyggnaden av Ukraina, när den nu kommer igång, och den accelererande gröna omställningen globalt samt en ökande regionalisering driver efterfrågan inte bara på metaller i allmänhet utan även på metaller specifikt från Europa. För de metaller som Mahvie Minerals har i sin projektportfölj – mer specifikt koppar, zink och bly – ser vi mycket goda förutsättningar för global marknadstillväxt under de kommande åren. Marknadsutsikterna bedöms således vara gynnsamma.

Mahvie Minerals tillhör den nya generationens prospekteringsföretag. Vi strävar efter att arbeta fossilfritt i så stor utsträckning som möjligt med socialt, ekologiskt och ekonomiskt ansvarstagande och genom användning av den senaste tillgängliga tekniken. Vi har robusta projekt i områden där det funnits – och med stor sannolikhet kommer att finnas – ekonomiskt bärkraftiga mineraltillgångar och där den samlade erfarenheten säger att vi, med de priser som nu är förhärskande, med modern teknik och med ett tydligt fokus, kommer att kunna öppna en eller flera gruvor inom rimlig tid.

Avslutningsvis vill jag nu välkomna er, som befintliga och nya aktieägare, att följa med på vår spännande resa mot den nya generationens prospektering. Vi ser stor potential i våra projekt, och med stor tillförsikt på framtiden.



Stockholm den 20 februari 2023

**Per Storm**

Verkställande Direktör



# VILLKOR OCH ANVISNINGAR

## FÖRETRÄDESRÄTT TILL TECKNING

Den som på avstämningsdagen den 20 februari 2023 är registrerad som aktieägare i Mahvie Minerals äger företrädesrätt att teckna units i Bolaget utifrån befintligt aktieinnehav i Bolaget. För en (1) befintlig aktie på avstämningsdagen erhålls en (1) uniträtt. Innehav av fyra (4) uniträtter berättigar till teckning av tre (3) units. En (1) unit består av två (2) nya aktier och en (1) teckningsoption av serie TO1. Units som inte tecknas med primär företrädesrätt erbjuds samtliga aktieägare till teckning (subsidiär företrädesrätt). Om sådana units inte räcker fullt ut för teckning med subsidiär företrädesrätt, ska units fördelas mellan tecknarna i förhållande till deras anmälda intresse och, i den mån detta inte kan ske, genom lottning. Härutöver erbjuds aktieägare och andra investerare att utan företrädesrätt anmäla intresse om teckning av units.

## EMISSIONSBELOPP

Erbjudandet omfattar högst 8 108 331 units, fördelat på högst 16 216 662 aktier och högst 8 108 331 teckningsoptioner av serie TO1, motsvarande totalt cirka 16,2 MSEK.

## AVSTÄMNINGSDAG

Avstämningsdag hos Euroclear för rätt till deltagande i Företrädesemissionen är den 20 februari 2023. Sista dag för handel i Bolagets aktie med rätt till deltagande i Företrädesemissionen är den 16 februari 2023. Första dag för handel i Bolagets aktie utan rätt till deltagande i Företrädesemissionen är den 17 februari 2023.

## UNITRÄTTER (UR)

Aktieägare i Bolaget erhåller en (1) uniträtt för varje en (1) innehavd aktie per avstämningsdagen. Det krävs fyra (4) uniträtter för att teckna tre (3) units. Varje unit innehåller två (2) aktier samt en (1) vederlagsfri teckningsoption av serie TO1.

## TECKNINGSKURS

Teckningskursen är 2,00 SEK per unit, motsvarande 1,00 SEK per aktie. Teckningsoptionerna erhålls vederlagsfritt. Courtage utgår ej.

## TECKNINGSPERIOD

Teckning av units ska ske från och med den 22 februari till och med den 8 mars 2023. Styrelsen har rätt att förlänga teckningsperioden. Efter teckningsperiodens utgång blir outnyttjade uniträtter ogiltiga och förlorar därefter sitt värde. Efter teckningsperioden kommer outnyttjade uniträtter, utan avisering från Euroclear, att bokas bort från innehavarnas VP-konton.

## HANDEL MED UNITRÄTTER (UR)

Handel med uniträtter kommer att ske på NGM Nordic SME från och med den 22 februari till och med den 3 mars 2023. Innehavare av uniträtter skall vända sig direkt till sin bank eller annan förvaltare med erforderliga tillstånd för att genomföra köp och försäljning av uniträtter. Uniträtter som förvärvas under ovan nämnda handelsperiod ger, under teckningsperioden, samma rätt att teckna units som de uniträtter aktieägare erhåller baserat på sina innehav i Bolaget på avstämningsdagen.

## EJ UTNYTTJADE UNITRÄTTER

Uniträtter som ej sålts senast den 3 mars 2023 eller utnyttjats för teckning av unit senast den 8 mars 2023, kommer att bokas bort från samtliga VP-konton utan ersättning. Ingen särskild avisering sker vid bortbokning av uniträtter.

## EMISSIONSREDOVISNING OCH ANMÄLNINGSSEDLAR FÖR TECKNING MED STÖD AV UNITRÄTTER

### Direktregistrerade aktieägare (innehav på VP-konto)

De aktieägare eller företrädare för aktieägare som på avstämningsdagen den 20 februari 2023 är registrerade i den av Euroclear för Bolagets räkning förda aktieboken erhåller förtryckt emissionsredovisning samt anmälningsedel för teckning utan stöd av uniträtter. Fullständigt Memorandum kommer att finnas tillgängligt för nedladdning på Bolagets hemsida, [www.mahvieminerals.se](http://www.mahvieminerals.se), Augments erbjudandesida, [www.augment.se/offers/](http://www.augment.se/offers/), samt Aqurat Fondkommisions hemsida, [www.aqurat.se](http://www.aqurat.se). Den som är upptagen i den i anslutning till aktieboken särskilt förda teckning över panthavare med flera, erhåller inte någon information utan underrättas separat. Registreringen av uniträtter på innehavares VP-konto sker utan särskild avisering från Euroclear.

### Förvaltarregistrerade aktieägare (innehav på depå)

Aktieägare vars innehav av aktier i Bolaget är förvaltarregistrerade hos bank eller annan förvaltare erhåller ingen emissionsredovisning från Euroclear. Teckning och betalning skall ske i enlighet med anvisningar från respektive bank eller förvaltare. Observera att olika förvaltare kan tillämpa olika tidsgränser för sista dag för teckning.

### Teckning och betalning av units med primär företrädesrätt, direktregistrerade aktieägare

Teckning av units med stöd av uniträtter kan ske genom kontant betalning under perioden från och med den 22 februari till och med den 8 mars 2023. Observera att det kan ta upp till tre bankdagar för betalningen att nå mottagar-kontot. Teckning och betalning ska ske i enlighet med något av nedanstående två alternativ:

#### 1. Emissionsredovisning

Aktieägare vars innehav av aktier i Bolaget är förvaltarregistrerade hos bank eller annan förvaltare erhåller ingen emissionsredovisning från Euroclear, dock ut-sändes informationsbroschyr innehållande en sammanfattning av villkor för Företrädesemissionen och hänvisning till Memorandum. Teckning och betalning skall ske i enlighet med anvisningar från respektive bank eller förvaltare.

#### 2. Särskild anmälningsedel

I det fall ett annat antal uniträtter utnyttjas än vad som framgår av den förtryckta inbetalningsavin från Euroclear ska den särskilda anmälningssedeln användas. Anmälan om teckning genom betalning ska ske i enlighet med de instruktioner som anges på den särskilda anmälningssedeln. Den förtryckta inbetalningsavin från Euroclear ska därmed inte användas. Särskild anmälningsedel kan beställas från Aqurat Fondkommission via telefon eller e-post.



Särskild anmälningssedel ska vara Aqurat Fondkommission tillhanda senast kl. 15.00 den 8 mars 2023. Eventuell anmälningssedel som sänds med post bör därför avsändas i god tid före sista teckningsdagen. Endast en anmälningssedel per person eller juridisk person kommer att beaktas. I det fall fler än en anmälningssedel insändes kommer enbart den sist inkomna att beaktas. Ofullständig eller felaktigt ifylld särskild anmälningssedel kan komma att lämnas utan avseende. Observera att anmälan är bindande. Ifylld särskild anmälningssedel skickas eller lämnas till:

#### **Aqurat Fondkommission AB**

Ärende: Mahvie  
Box 7461  
103 92 Stockholm  
Tfn: +46 8-684 05 800  
Fax: +46 8-684 05 801  
Email: info@aqurat.se (inskannad anmälningssedel)

#### **AKTIEÄGARE BOSATTA I UTLANDET**

##### **Aktieägare bosatta i vissa obehöriga jurisdiktioner**

Erbjudandet att teckna units i Bolaget i enlighet med villkoren i detta Memorandum, riktar sig inte till investerare med hemvist i USA, Kanada, Australien, Schweiz, Sydkorea, Singapur, Nya Zeeland, Hongkong, Japan, Storbritannien eller Sydafrika, eller i något annat land där deltagande förutsätter ytterligare prospekt, registrering eller andra åtgärder än de som följer av svensk rätt.

Detta Memorandum, anmälningssedlar och andra till Företrädesemissionen hörande handlingar får följaktligen inte distribueras i eller till ovan nämnda länder eller annan jurisdiktion där sådan distribution eller deltagande i Företrädesemissionen skulle förutsätta ytterligare prospekt, registrering eller andra myndighetstillstånd.

Inga betalda units, aktier eller andra värdepapper utgivna av Bolaget har registrerats eller kommer att registreras enligt United States Securities Act 1933, eller enligt värdepapperslagstiftning i någon delstat i USA eller enligt någon provinslag i Kanada. Därför får inga betalda units, aktier eller andra värdepapper utgivna av Bolaget överlåtas eller erbjudas till försäljning i USA eller Kanada annat än i sådana undantagsfall som inte kräver registrering. Anmälan om teckning av units i strid med ovanstående kan komma att anses vara ogiltig och lämnas utan avseende.

Med anledning härav kommer aktieägare som har sina aktier direktregistrerade på VP-konto med registrerade adresser i USA, Kanada, Australien, Schweiz, Sydkorea, Singapur, Nya Zeeland, Hongkong, Japan eller någon annan jurisdiktion där deltagande skulle kräva ytterligare prospekt, registrering eller andra myndighetstillstånd inte att erhålla några uniträtter på sina respektive VP-konton. De uniträtter som annars skulle ha levererats till dessa aktieägare kommer att säljas och försäljningslikviden, med avdrag för kostnader, kommer att utbetalas till sådana aktieägare. Belopp underliggande 100 SEK kommer emellertid inte att utbetalas.

##### **Teckningsberättigade direktregistrerade aktieägare bosatta i utlandet**

Direktregistrerade aktieägare bosatta utanför Sverige (avser dock ej aktieägare bosatta i USA, Kanada, Australien, Schweiz, Sydkorea, Singapur, Nya Zeeland, Hongkong, Japan eller Storbritannien) vilka äger rätt att teckna units i Företrädesemissionen och som inte har tillgång till en svensk internetbank kan vända sig till Aqurat Fondkommission på telefon enligt ovan för information om teckning och betalning.

#### **TECKNING UTAN STÖD AV FÖRETRÄDESRÄTT, DIREKTREGISTRERADE AKTIEÄGARE**

Teckning av units utan stöd av företräde skall ske under perioden från och med den 22 februari till och med den 8 mars 2023.

Observera att aktieägare som har sitt innehav förvaltarregistrerat ska anmäla teckning utan företräde till sin förvaltare enligt dennes rutiner. (Detta för att säkerställa att teckning kan ske om depån är kopplad till en kapitalförsäkring eller ett investeringssparkonto (ISK) samt för att kunna återropa subsidiär företrädesrätt.)

För direktregistrerade aktieägare ska anmälan om teckning av units utan företrädesrätt göras genom att anmälningssedel för teckning utan företräde fylls i, undertecknas och skickas till Aqurat Fondkommission på adress enligt ovan. Någon betalning skall ej ske i samband med anmälan, utan sker i enlighet med vad som anges nedan.

Anmälningssedel för teckning utan företräde skall vara Aqurat Fondkommission tillhanda senast klockan 15.00 den 8 mars 2023. Det är endast tillåtet att insända en (1) anmälningssedel för teckning utan företräde. I det fall fler än en anmälningssedel insändes kommer enbart den sist erhållna att beaktas. Övriga anmälningssedlar kommer således att lämnas utan hänsenande. Observera att anmälan är bindande.

Vid teckning av units utan företräde samt vid andra företagshändelser där deltagande är frivilligt och tecknaren har ett eget val om deltagande måste Aqurat Fondkommission hämta in uppgifter från dig som tecknare om medborgarskap och identifikationskoder. Detta följer av det regelverk för värdepappershandel som trädde i kraft den 3 januari 2018 (MiFID II 2014/65/EU). För fysiska personer måste det nationella ID:t (NID) hämtas in om personen har annat medborgarskap än svenskt eller ytterligare medborgarskap utöver det svenska medborgarskapet. NID skiljer sig från land till land och motsvarar en nationell identifieringskod för landet. För juridiska personer (företag) måste Aqurat Fondkommission ta in ett LEI (Legal Entity Identifier). Aqurat Fondkommission kan vara förhindrad att utföra transaktionen om inte alla obligatoriska uppgifter inkommer. Genom undertecknande av anmälningssedel i Företrädesemissionen bekräftas att förvärvaren har tagit del av Memorandumet, samt förstått riskerna som är förknippade med en investering i de finansiella instrumenten.

#### **TILLDELNINGSPRINCIPER VID TECKNING UTAN STÖD AV FÖRETRÄDESRÄTT**

För det fall inte samtliga units tecknas med stöd av företrädesrätt enligt ovan ska styrelsen besluta om tilldelning inom ramen för Företrädesemissionens högsta belopp. Tilldelning sker på följande grunder:

- I första hand ske till de som har tecknat units med stöd av uniträtter och som önskar teckna ytterligare units, (oavsett om de var aktieägare på avstämningsdagen eller inte), i förhållande (pro rata) till deras teckning med stöd av uniträtter, och, i den mån detta inte kan ske, genom lottning.
- I andra hand till övriga som har anmält intresse av att teckna units utan stöd av uniträtter, i förhållande (pro rata) till deras anmälda intresse, och, i den mån detta inte kan ske, genom lottning.
- I tredje hand till de som har lämnat emissionsgarantier avseende teckning av units, i förhållande (pro rata) till deras ställda garantier.



## BESKED OM TILDELNING VID TECKNING UTAN FÖRETRÄDESRÄTT

Besked om eventuell tilldelning av units tecknade utan företrädesrätt lämnas genom översändande av tilldelningsbesked i form av en avräkningsnota. Betalning ska ske enligt besked på avräkningsnota, dock senast tre dagar efter utsänd avräkningsnota. Något meddelande lämnas ej till den som inte erhållit tilldelning. Units som ej betalats i tid kan komma att överlåtas till annan. Skulle försäljningspriset vid sådan överlåtelse komma att understiga priset enligt detta Erbjudande, kan den som ursprungligen erhållit tilldelningen av dessa värdepapper komma att få svara för hela eller delar av mellanskillnaden.

## BETALD TECKNAD UNIT (BTU)

Teckning genom betalning registreras hos Euroclear så snart detta kan ske, vilket normalt innebär några bankdagar efter betalning. Därefter erhåller tecknaren en VP-avi med bekräftelse att inbokning av BTU har skett på tecknarens VP-konto. Depåkunder erhåller BTU och information från respektive bank eller förvaltare enligt dennes rutiner.

## HANDEL MED BETALD TECKNAD UNIT (BTU)

Handel med BTU kommer att ske på NGM Nordic SME från och med den 22 mars 2023 fram till dess att Företrädesemissionen registrerats hos Bolagsverket, vilket beräknas ske omkring vecka 12, 2023.

## VILLKOR FÖR ERBJUDANDETS FULLFÖLJANDE

Styrelsen i Mahvie Minerals har inte rätt att avbryta, återkalla eller tillfälligt dra tillbaka Erbjudandet att teckna units i Bolaget i enlighet med villkoren i detta Memorandum. Styrelsen i Mahvie Minerals äger rätt att en eller flera gånger förlänga den tid under vilken anmälan om teckning och betalning kan ske. En eventuell förlängning av teckningstiden offentliggörs genom pressmeddelande.

## LEVERANS AV TECKNADE AKTIER OCH TECKNINGSOPTIONER

Omkring sju (7) dagar efter att Företrädesemissionen registrerats hos Bolagsverket omvandlas BTU till aktier och teckningsoptioner. Omvandling sker utan särskild avisering från Euroclear. För de tecknare som har sitt innehav förvaltarregistrerat kommer information från respektive bank eller förvaltare enligt dennes rutiner.

## OFFENTLIGGÖRANDE AV UTFALLET I FÖRETRÄDESEMISSIONEN

Snarast möjligt efter att teckningsperioden avslutats kommer Bolaget att offentliggöra utfallet av Företrädesemissionen. Offentliggörande kommer att ske genom pressmeddelande.

## HANDEL PÅ NGM NORDIC SME

Aktierna i Mahvie Minerals handlas på NGM Nordic SME. De nyemitterade aktierna och teckningsoptionerna i Företrädesemissionen kommer att tas upp till Handel på NGM Nordic SME i samband med att emissionen registreras av Bolagsverket, vilket beräknas ske omkring vecka 12, 2023. Sedermera Corporate Finance AB är Bolagets likviditetsgarant.

## UTSPÄDNING

För befintliga aktieägare som inte deltar i Företrädesemissionen innebär detta en utspädning om cirka 60,0 procent vid full teckning av Företrädesemissionen, och ytterligare cirka 23,1 procent vid fullt utnyttjande av de tillhörande teckningsoptionerna, förutsatt full teckning av Företrädes-

emissionen och innan beaktande av de Utspädningsemissioner som kommer att ske till EMX Scandinavia till följd av Bolagets ingångna aktieöverlåtelseavtal enligt nedan. Således uppgår den maximala totala utspädningen till cirka 69,2 procent, innan beaktande av Utspädningsemissionerna enligt nedan.

## UTSPÄDNINGSEMISSIONER

I enlighet med Antidilutionsbestämmelserna kommer Bolaget efter Företrädesemissionen respektive utnyttjande av teckningsoptionerna av serie TO1 att genomföra riktade Utspädningsemissioner till EMX Scandinavia. Vid full teckning i Företrädesemissionen och fullt utnyttjande av de tillhörande teckningsoptionerna kommer sammanlagt högst 1 851 753 aktier att emitteras till EMX Scandinavia genom Utspädningsemissioner, varefter Antidilutionsbestämmelserna upphör att gälla. Utspädningsemissionerna innebär en utökad utspädning om högst cirka 5,0 procent under förutsättning av full teckning av Företrädesemissionen och fullt utnyttjande av de tillhörande teckningsoptionerna. Således uppgår den maximala totala utspädningen för befintliga aktieägare som inte deltar i Företrädesemissionen till cirka 70,8 procent, under förutsättning av full teckning i Företrädesemissionen, fullt utnyttjande av de tillhörande teckningsoptionerna, och efter beaktande av Utspädningsemissionerna. Mer information om aktieöverlåtelseavtalet med EMX Scandinavia finns under avsnittet "Legal information och kompletterande upplysningar".

## TILLÄMPLIG LAGSTIFTNING

Aktierna ges ut under aktiebolagslagen (2005:551) och regleras av svensk rätt.

## RÄTT TILL UTDELNING

De nya aktierna medför rätt till vinstutdelning första gången på den avstämningsdag för utdelning som infaller närmast efter att de nya aktierna registrerats.

## VILLKOR FÖR TECKNINGSOPTIONER AV SERIE TO1

Innehavare äger rätt att för en (1) teckningsoption av serie TO1 teckna en (1) ny aktie i Bolaget under perioden från och med den 4 september till och med den 15 september 2023. Teckningskursen för de aktier som kan tecknas med stöd av teckningsoptionerna kommer att uppgå till 1,20 SEK per aktie. Omräkning av antalet aktier varje teckningsoption berättigar till teckning av samt teckningskursen sker vid sedvanliga, i de fullständiga villkoren, angivna bolagshändelser, bland annat fondemission, emission av värdepapper med företrädesrätt för aktieägarna och fusion. I övrigt gäller för teckningsoptionerna sedvanliga villkor.

## AKTIEBOK

Bolaget är ett till Euroclear Sweden AB anslutet avstämningsbolag. Bolagets aktiebok med uppgift om aktieägare hanteras och kontoförs av Euroclear Sweden AB med adress Euroclear Sweden AB, Box 191, 101 23 Stockholm.

## AKTIEÄGARES RÄTTIGHETER

Aktieägares rättigheter avseende vinstutdelning, rösträtt, företrädesrätt vid nyteckning av aktie med mera styrs dels av Bolagets bolagsordning som finns tillgänglig.

## INFORMATION OM BEHANDLING AV PERSONUPPGIFTER

Den som tecknar units i Företrädesemissionen kommer att lämna uppgifter till Aqurat Fondkommission. Personuppgifter som lämnats till Aqurat Fondkommission kommer att behandlas i datasystem i den utsträckning som behövs för



att tillhandahålla tjänster och administrera kundarrangemang. Även personuppgifter som inhämtats från annan än den kund som behandlingen avser kan komma att behandlas. Det kan också förekomma att personuppgifter behandlas i datasystem hos företag eller organisationer med vilka Aqurat Fondkommission samarbetar. Information om behandling av personuppgifter lämnas av Aqurat Fondkommission. Aqurat Fondkommission tar även emot begäran om rättelse av personuppgifter. Adressinformation kan komma att inhämtas av Aqurat Fondkommission genom en automatisk process hos Euroclear.

## ÖVRIG INFORMATION

I händelse av att ett för stort belopp betalats in av en tecknare för tecknade units kommer Aqurat Fondkommission ombesörja återbetalning av överskjutande belopp. Aqurat Fondkommission kommer i sådant fall att ta kontakt med tecknaren för uppgift om ett bankkonto som Aqurat Fondkommission kan återbetala beloppet till. Ingen ränta kommer att utbetalas för överskjutande belopp. En teckning av units, med eller utan stöd av uniträtter, är oåterkallelig och tecknaren kan inte upphäva eller modifiera en teckning av units.

Ofullständiga eller felaktigt ifyllda anmälningssedlar kan komma att lämnas utan beaktande. Om teckningslikviden inbetalas för sent, är otillräcklig eller betalas på felaktigt sätt kan anmälan om teckning komma att lämnas utan beaktande eller teckning komma att ske med ett lägre belopp. Betald likvid som ej tagits i anspråk kommer i så fall att återbetalas.

Units som ej betalats i tid kan komma att överlåtas till annan. Skulle försäljningspriset vid sådan överlåtelse komma att understiga priset enligt detta erbjudande, kan den som ursprungligen erhållit tilldelningen av dessa värdepapper komma att få svara för hela eller delar av mellanskillnaden.

## TECKNINGSFÖRBINDELSER OCH GARANTIÅTAGANDEN

Mahvie Minerals har under februari 2023 erhållit teckningsförbindelser om cirka 1,5 MSEK och garantiåtaganden om cirka 9,0 MSEK i Företrädesemissionen. Sammantaget omfattas Företrädesemissionen därmed av teckningsförbindelser och garantiåtaganden om totalt cirka 10,5 MSEK, motsvarande cirka 65,0 procent av Erbjudandet. Teckningsförbindelserna berättigar inte till någon ersättning. Garantiåtagare erhåller garantiersättning i form av antingen tio (10) procent kontant eller fjorton (14) procent i form av units. Detta innebär, vid full kontant utbetalning, en maximal kostnad om cirka 0,9 MSEK, vilken har räknats in i Företrädesemissionens angivna emissionskostnader. Vid full utbetalning genom units innebär detta en emission av maximalt 632 100 units. Kursen för de units som avses i garantiersättningen kommer att baseras på den volymvägda genomsnittskursen för Bolagets aktier under teckningsperioden för Företrädesemissionen, dock lägst 2,00 SEK per unit. Varken teckningsförbindelser eller garantiåtaganden är säkerställda genom bankgaranti, spärmedel, pantsättning eller liknande arrangemang. Nedanstående tabell sammanfattar teckningsförbindelser och garantiåtaganden till Företrädesemissionen per dagen för Memorandumets avgivande. Garantikonsortiet nås på adress: Augment Partners AB, Eriksbergsgatan 8A, 114 30 Stockholm.

| Namn  | Teckningsförbindelser |                         | Garantiåtaganden |                         | Totalt            |                         |
|---|-----------------------|-------------------------|------------------|-------------------------|-------------------|-------------------------|
|   | Belopp<br>i SEK       | Andel av<br>Erbjudandet | Belopp<br>i SEK  | Andel av<br>Erbjudandet | Belopp<br>i SEK   | Andel av<br>Erbjudandet |
| Consentia Group AB <sup>1</sup>             | –                     | –                       | 1 700 000        | 10,5 %                  | 1 700 000         | 10,5 %                  |
| Gerhard Dal <sup>2</sup>                    | 30 000                | 0,2 %                   | 1 600 000        | 9,9 %                   | 1 630 000         | 10,1 %                  |
| Formue Nord Markedsneutral A/S <sup>3</sup> | –                     | –                       | 1 600 000        | 9,9 %                   | 1 600 000         | 9,9 %                   |
| Thorbjörn Wennerholm <sup>2</sup>           | 218 694               | 1,3 %                   | 500 000          | 3,1 %                   | 718 694           | 4,4 %                   |
| Rune Löderup <sup>2</sup>                   | 133 116               | 0,8 %                   | 450 000          | 2,8 %                   | 583 116           | 3,6 %                   |
| Ehsan Ashrafi <sup>2</sup>                  | –                     | –                       | 470 000          | 2,9 %                   | 470 000           | 2,9 %                   |
| Augment Partners AB <sup>4</sup>            | 402 036               | 2,5 %                   | –                | –                       | 402 036           | 2,5 %                   |
| Niclas Löwgren <sup>2</sup>                 | 400 000               | 2,5 %                   | –                | –                       | 400 000           | 2,5 %                   |
| Christian Månsson <sup>2</sup>              | –                     | –                       | 390 000          | 2,4 %                   | 390 000           | 2,4 %                   |
| Página Invest AB <sup>5</sup>               | –                     | –                       | 390 000          | 2,4 %                   | 390 000           | 2,4 %                   |
| Daniel Frändberg <sup>2</sup>               | –                     | –                       | 390 000          | 2,4 %                   | 390 000           | 2,4 %                   |
| John Moll <sup>2</sup>                      | 79 230                | 0,5 %                   | 300 000          | 1,8 %                   | 379 230           | 2,3 %                   |
| Pronator Invest AB <sup>6</sup>             | –                     | –                       | 310 000          | 1,9 %                   | 310 000           | 1,9 %                   |
| Ghanem Chouha <sup>2</sup>                  | –                     | –                       | 270 000          | 1,7 %                   | 270 000           | 1,7 %                   |
| Tony Chouha <sup>2</sup>                    | –                     | –                       | 270 000          | 1,7 %                   | 270 000           | 1,7 %                   |
| Fredrik Attefall <sup>2</sup>               | –                     | –                       | 230 000          | 1,4 %                   | 230 000           | 1,4 %                   |
| Philip Löchen <sup>2</sup>                  | –                     | –                       | 160 000          | 1,0 %                   | 160 000           | 1,0 %                   |
| Ecca Nordic Ab <sup>7</sup>                 | 125 000               | 0,8 %                   | –                | –                       | 125 000           | 0,8 %                   |
| Petter Tiger <sup>2</sup>                   | 71 310                | 0,4 %                   | –                | –                       | 71 310            | 0,4 %                   |
| Manergize AB <sup>8</sup>                   | 57 048                | 0,4 %                   | –                | –                       | 57 048            | 0,4 %                   |
| <b>Totalt</b>                               | <b>1 516 434</b>      | <b>9,4 %</b>            | <b>9 030 000</b> | <b>55,7 %</b>           | <b>10 546 434</b> | <b>65,0 %</b>           |

1. Eriksbergsgatan 10 1 tr., 114 30 Stockholm.
2. Nås genom Augment.
3. Østre Alle 102, 4. sal, 9000 Aalborg, Danmark.
4. Eriksbergsgatan 8A, 114 30 Stockholm.
5. Vinkelvägen 22, 262 61 Ängelholm.
6. Rådmansgatan 71 1402, 113 60 Stockholm.
7. Packaregatan 8 C 73, 20100 Turku, Finland. Per Storm genom bolag.
8. Stenbrottsvägen 32, 141 42 Huddinge. Ronne Hamerslag genom bolag.



# MARKNADSÖVERSIKT

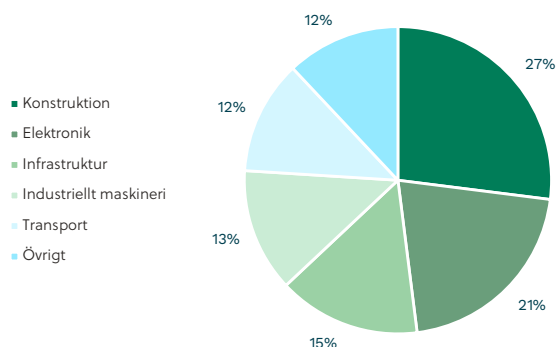
En del av informationen som återges nedan har hämtats från externa källor som allmänt tillgängliga rapporter från exempelvis institutioner och forskningsinstitut. I branschpublikationer och rapporter anges vanligen att informationen som återges däri har erhållits från källor som bedöms pålitliga, men att riktigheten och fullständigheten i sådan information inte kan garanteras. Bolaget anser att dessa branschpublikationer och rapporter är tillförlitliga, men har inte självständigt verifierat dem och kan inte garantera deras riktighet eller fullständighet. Framåtriktad information innebär ingen garanti avseende framtida resultat eller utveckling, och verkligt utfall kan avvika väsentligt från de uttalanden som görs i den framåtriktade informationen. Ett antal faktorer kan orsaka eller bidra till sådana avvikelser. Se exempelvis avsnitten "Viktig information" och "Riskfaktorer".

Gruvdrift hör till världens äldsta industrier och har alltid varit viktig i utvecklingen av civiliserade samhällen. Speciellt stor roll idag spelar brytningen av basmetaller, som koppar, zink och bly, eftersom de är nödvändiga råvaror i utvecklingen av en modern och hållbar infrastruktur. Flera marknadstrender förutsätter tillgång till dessa metaller, som övergången till förnybar energi, elektrifieringen av infrastruktur och urbaniseringen av tillväxtmarknader. Dessa trender har medfört en ökad press på den globala gruvproduktionen och följaktligen har utvecklingen av nya gruvprojekt blivit allt viktigare.

Processen för gruvprojekt kan delas in i tre huvudsakliga faser: prospektering, anläggning och produktion. Projekten är ofta långvariga och förberedelserna innan produktionen inleds kan ta upp mot 10 år eller mer. Av den orsaken halkar produktionen av flera metaller efter den växande efterfrågan.<sup>1</sup> Investeringar i gruvprojekt ökade från att konjunkturcykeln svängt år 2016 fram till COVID-19-pandemins utbrott. Trenden antas fortsätta efter att marknaden återhämtat sig från pandemin.<sup>2</sup>

Gruvindustrin styrs starkt av prisutvecklingen för de producerade råvarorna. Handel av metaller sker vanligen genom terminskontrakt på ett flertal marknader, så som London Metal Exchange och COMEX. Marknaden är mycket cyklisk och värdet på tillgångarna tenderar att röra sig i takt med det allmänna marknadsläget. Värdet på Mahvie Minerals mineraltillgångar styrs främst av prisutvecklingen för koppar, zink, bly och guld. Marknadsbeskrivningen för dessa metaller följer häfter.

Global kopparanvändning per industri (2020)<sup>3</sup>



## KOPPAR

Koppar förekommer vanligen i sulfidmineraler och produktion av ny koppar sker genom brytning och anrikning av dessa. År 2021 uppgick den globala produktionen av ny koppar till cirka 21 miljoner ton, där de största producenterna var Chile, Peru, Kina och USA. I dagsläget utgör återvunnet material cirka 30 procent av produktionen.<sup>4</sup> Under de senaste åren har gruvproduktionen inte varit tillräcklig för att möta den växande förbrukningen av koppar varför kopparpriserna trendmässigt har ökat.

Koppar är världens tredje mest förbrukade metall tack vare dess egenskaper. Metallens höga elektriska konduktivitet och goda värmeledningsförmåga möjliggör överföring av elektricitet över längre distanser utan betydande energiförluster. Dessutom är materialet lättbearbetat tack vare dess goda formbarhet. Av dessa orsaker används över 60 procent av producerat koppar till framställning och överföring av elektricitet, så som i ledningar och kablar.<sup>5</sup> Följaktligen hittas de största slutkonsumenterna inom infrastruktur och elektroniktillverkning. Metallen är också väsentlig i övergången till förnybar energi. Teknologi för framställning av sol-, vind- och vattenkraft utnyttjar cirka fem gånger mer koppar än energitvinning ur fossila källor.<sup>6</sup> Övergången antas påskyndas då flera länder har avstått från import av rysk naturgas till följd av pågående geopolitiska konflikter.<sup>7</sup> Även framväxten av elbilar är central för kopparefterfrågan eftersom bilbatterier och tillhörande laddningsinfrastruktur utnyttjar över tre gånger så mycket koppar som en traditionell bil.<sup>8</sup>

1. PwC, Mine 2022: A critical transition, [https://www.pwc.com/gx/en/energy-utilities-mining/assets/global\\_mine\\_report\\_2022.pdf](https://www.pwc.com/gx/en/energy-utilities-mining/assets/global_mine_report_2022.pdf)
2. Engineering & Mining Journal, 2021 Global Mining Investment Outlook, <https://www.e-mj.com/features/2021-global-mining-investment-outlook/>
3. Global kopparanvändning per industri på basis av kopparmassa (2020). International Wrought Copper Council, End-Use Statistics 2020, <http://www.coppercouncil.org/end-use-statistics-2019>
4. U.S. Geological Survey, Mineral Commodity Summaries 2022, <https://pubs.usgs.gov/periodicals/mcs2022/mcs2022.pdf>
5. Boliden, Koppar, <https://www.boliden.com/sv/verksamhet/produkter/koppar>
6. Solar Industry, The Rise of Solar: A Unique Opportunity For Copper, <https://issues.solarindustrymag.com/article/rise-solar-unique-opportunity-copper>
7. A World Bank Report, Commodity Markets Outlook, <https://openknowledge.worldbank.org/bitstream/handle/10986/37223/CMO-April-2022.pdf>
8. Boliden, Koppar



### Prisutveckling Koppar–Zink–Bly under perioden 2000–2023<sup>9</sup>

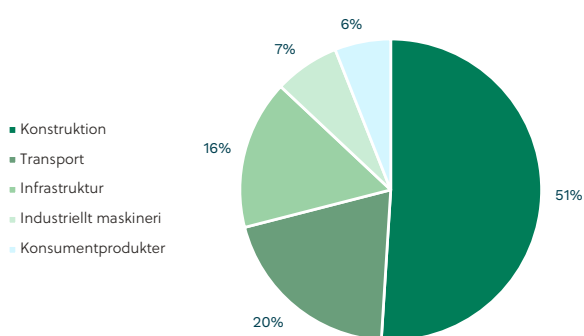


Den globala marknaden för koppar värderades till 304,8 miljarder USD år 2021 med en prognostiserad genomsnittlig årlig tillväxttakt om 5,1 procent mellan 2021–2029.<sup>10</sup> Den ledande drivkraften för tillväxten är ökande konstruktion och elbilstillverkning i Kina och i övriga Asien- och Stillahavsregionen. Priset på koppar steg kraftigt i början av 2022 till följd av höjda energikostnader, men har sedermera sjunkit på grund av ökad oro för lågkonjunktur. På lång sikt förväntas dock värdet på koppar stiga i och med att den befintliga produktionen inte möter den förbrukning som utvecklingen av hållbara samhällen fordrar.<sup>11</sup>

## ZINK

Zink utvinns vanligen ur sulfidmineralen zinkblände vilken ofta förekommer tillsammans med koppar, bly och järn. Globalt uppgick gruvproduktion av zink till cirka 14 miljoner ton år 2021, där de största zinkproducenterna var Kina, Australien och Peru.<sup>12</sup>

### Zinkanvändning per industri (2021)<sup>13</sup>



Zink kännetecknas av hög oxideringsbenägenhet och kan utnyttjas till att skydda ädelmetaller från korrosion. Över 60 procent av producerat zink används därför vid beläggning av stål genom galvanisering.<sup>14</sup> Eftersom zinklagret förlänger livslängden på stålkonstruktioner är metallen viktig för hållbar byggnation. Den huvudsakliga zinkefterfrågan kan därför delvis härledas till bygg- och infrastrukturindustrierna, men även till tillverkning av fordon och industriellt maskineri. Galvaniseringen har även varit viktig vid utbyggnaden av havsteknisk vindkraft, vilken väntas öka signifikant till följd av en ökande efterfrågan på fossilfri elproduktion i Sverige och övriga Europa. Övriga användningsområden för zink omfattar pressgjutning och framställning av brons och mässing.

Den globala marknaden för zink värderades till 26,6 miljarder USD år 2022 med en prognostiserad genomsnittlig årlig tillväxttakt om 11,4 procent mellan 2022–2027.<sup>15</sup> Tillväxten väntas drivas av en ökad efterfrågan på galvaniserat stål avsett för infrastruktur- och samhällsutveckling samt för bilindustrin. De ledande länderna i termer av zinkefterfrågan är Kina, Indien, USA och Tyskland.<sup>16</sup> Liksom för koppar har zinkpriset sjunkit under första halvåret av 2022 efter att ha upplevt ett kraftigt uppsving under det första kvartalet.

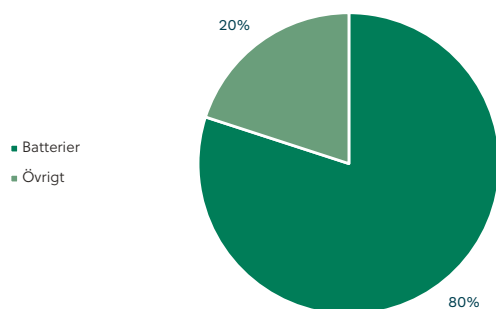
Zink har, tillsammans med järnmalm, varit den mineral som uppvisat lägst resurstillväxt globalt på senare tid. Detta är både en följd av att zinkmalm är svårfunnet och att den globala zinkproduktionen endast består till cirka 8 procent av återvunnen zink. För att kunna tillgodose den ökande efterfrågan behöver zinkproduktionen, enligt Bolagets bedömning, öka med upp mot 30 procent av den nuvarande produktionsvolymen, vilket fordrar investeringar om åtminstone cirka 390 miljarder dollar globalt, i storleksordningen 4 000 miljarder kronor, i närtid.<sup>17</sup>

- Prisutveckling för koppar- (CA3M), zink- (ZS3M) och blyterminer (PB3M) veckovis under perioden 2000-01-07 – 2023-02-10, denominerat i USD per ton. Infront AS, Infront Terminal, <https://www.infrontfinance.com/>
- Data Bridge, Global Copper Market, <https://www.databridgemarketresearch.com/reports/global-copper-market>
- A World Bank Report, Commodity Markets Outlook
- U.S. Geological Survey, Mineral Commodity Summaries 2022
- Global zinkanvändning per industri på basis av raffinerat zink (2021). Amalgamated Metal Trading Limited, Tight Zinc Market Battling Global Growth Headwinds, <https://amt.co.uk/tight-zinc-market-battling-global-growth-headwinds/>
- Boliden, Zink, <https://www.boliden.com/sv/verksamhet/produkter/zink>
- The Business Research Company, Zinc Global Market Report, <https://www.thebusinessresearchcompany.com/report/zinc-global-market-report>
- GlobalData, Zinc Mining Market Analysis, <https://www.globaldata.com/store/report/zinc-mining-market-analysis/>
- Mahvie Minerals AB (publ), Varför jobbar vi med zink?, <https://www.mahvieminerals.com/investerare/pressmeddelanden/mahvie-minerals-varfor-jobbar-vi-med-zink-101669>





### Blyanvändning per industri (2021)<sup>18</sup>



## BLY

Bly utvinns vanligen ur sulfidmineralen blyglans vilken mestadels bryts tillsammans med zink, koppar och silver. Globalt producerades totalt cirka 12 miljoner ton raffinerat bly år 2021, varav över hälften utgjordes av återvunnet skrot.<sup>19</sup> Eftersom bly förekommer som biprodukt vid framtagning av andra metaller och är fullständigt återvinningsbart råder det inte en utbudsbrist på metallslaget.<sup>20</sup> De största blyproducenterna är Kina, Australien och USA.<sup>21</sup>

Som material är bly känt för sin höga täthet, vilken ger metallen en god energilagring förmåga. För övrigt är bly smidbart och reagerar trögt med syre. Dessa kemiska egenskaper tillsammans med metallens förhållandevis höga utbud och låga kostnad gör bly lämpligt i tillförlitliga batterier. Blybatterier är nödvändiga för såväl bränsle drivena bilar som elbilars strömförsörjning av tändning, ljus och andra funktioner, där elbilarnas litiumjonbatterier inte reagerar tillräckligt snabbt för att tillgodose dessa funktioner. Följaktligen utnyttjas cirka 80 procent av allt producerat bly i blyackumulatörer för såväl fossildrivna som eldrivna bilar och andra fordon.<sup>22</sup> Även om bly används i andra syften, som i framställning av färgpigment och strålningsskydd, är marknaden starkt beroende av den ständigt innovativa bilindustrin i och med blyackumulatörernas framstående position.

Den globala marknaden för bly värderades till 16,7 miljarder USD år 2022 med en prognostiserad genomsnittlig årlig tillväxttakt om 16,1 procent mellan 2022–2027.<sup>23</sup> Efterfrågan väntas drivas av bilindustrins återhämtning efter COVID-19-pandemin, samt den ökade tillverkningen av elfordon i Kina, Japan och Indien, men även av nya globala solenergi projekt som utnyttjar blyackumulatörer. Bly-

batterier används även inom exempelvis datacenter och telekomapplikationer för UPS (uninterrupted power supply). Tillväxten för dessa marknader är påtaglig – i vissa fall uppskattas en årlig marknadstillväxt om upp mot 20 procent – vilket medför en ökad prognostiserad efterfrågan på marknaden för bly under de kommande åren. Bly är också en central metall inom den cirkulära ekonomin, och en nödvändig metall vid framställning av andra metaller som exempelvis tellur, gallium, vismut, indium och tenn genom blysmältor.<sup>24</sup>

I jämförelse med de övriga basmetallerna har blypriset inte påverkats lika starkt av den ökade marknadsoron i sviterna av rådande geopolitiska konflikter eftersom Ryssland är en jämförelsevis liten producent av metallen. Därtill är blyproduktion inte särskilt energikrävande vilket underlättar utvinning. Även om blyförbrukningen antas växa förväntas värdet på bly att utvecklas långsamt eftersom efterfrågan tillfredsställs av blymetallens relativt goda tillgänglighet.<sup>25</sup>

## GULD

Guld är en av de mest eftertraktade råvarorna i världen och guldbrytning sker i alla världsdelar förutom Antarktis. Trots detta åstadkommer den globala brytningen endast cirka 3 000 ton guld per år. Ädelmetallen bedöms vara synnerligen sällsynt då endast omkring 200 000 ton guld befinner sig ovanför jordytan i dags dato,<sup>26</sup> och då de kvarvarande guldreserverna uppskattas till 54 000 ton.<sup>27</sup> Som process är guldbrytningen mycket tidskrävande och det kan ta upp till ett decennium från påträffandet av guld till att produktionen inleds. Den årliga guldbrytningen lyckas i dagsläget inte möta efterfrågan.<sup>28</sup>

Användningen av guld avviker väsentligt från andra metaller. Eftersom guld är en glänsande, väl formbar metall som inte korroderar i syre är den prestigefyllda ädelmetallen eftersökt inom smyckesindustrin. Ungefär hälften av allt producerat guld utnyttjas därför till smyckestillverkning där Kina och Indien är de ledande smyckesproducenterna.<sup>29</sup> Guld har också unika egenskaper som investeringsobjekt. Metallen är nämligen känd för att bevara sitt värde i varierande marknadslägen och används därför som skydd mot inflation och marknadsrisk. Omkring en tredjedel av allt guld ägs av centralbanker världen över vilka håller guldreserver för diversifiering och tillförsel av likviditet vid eventuella kristider. Av samma skäl ägs en betydande andel av guld även av investerare, såväl institutionella som privata. På senare tid har guld även hittat sin väg till elektronik-, rymdfärd- och läkemedelsindustrierna.<sup>30</sup>

18. Global blyanvändning per industri på basis av genomsnittlig användning över fem år (2017–2021). International Lead and Zinc Study Group, End Uses of Lead, <https://www.ilzsg.org/static/enduses.aspx?from=1>

19. U.S. Geological Survey, Mineral Commodity Summaries 2022

20. A World Bank Report, Commodity Markets Outlook

21. U.S. Geological Survey, Mineral Commodity Summaries 2022

22. Boliden, Bly, <https://www.boliden.com/sv/verksamhet/produkter/bly>

23. The Business Research Company, Lead Global Market Report, <https://www.thebusinessresearchcompany.com/report/lead-global-market-report>

24. Mahvie Minerals AB (publ), Varför arbetar Mahvie Minerals med bly?, <https://www.mahvieminerals.com/investerare/pressmeddelanden/varfor-arbetar-mahvie-minerals-med-bly-101744>

25. A World Bank Report, Commodity Markets Outlook

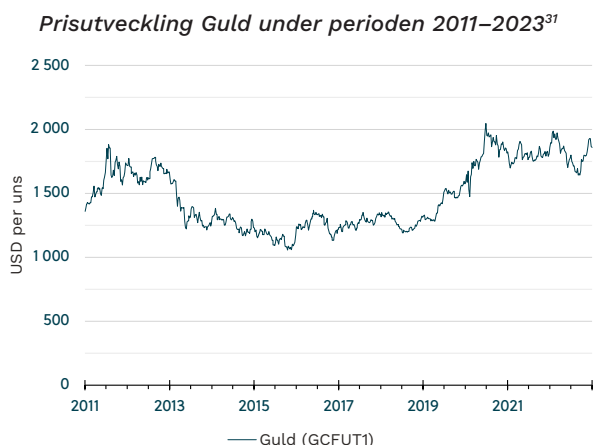
26. World Gold Council, Gold Supply, <https://www.gold.org/gold-supply>

27. U.S. Geological Survey, Mineral Commodity Summaries 2022

28. World Gold Council, Gold Supply

29. World Gold Council, Gold Demand Sectors, <https://www.gold.org/about-gold/gold-demand/by-sector>

30. Boliden, Guld, <https://www.boliden.com/sv/verksamhet/produkter/guld>



Till följd av växande osäkerhet på marknaden i början av 2022 förlitade sig vissa investerare på guld som skydd mot den ökade volatiliteten. Följaktligen steg efterfrågan på guld kraftigt som ett investeringsobjekt i början av 2022. Även centralbankerna ökade sina guldreserver under perioden. Den växande efterfrågan på guld höjde naturligtvis guldpriset, vilket å sin sida påverkade smyckesindustrin negativt. Smyckestillverkningen avtog för första gången i början av 2022 efter att industrin snabbt hade återhämtat sig från COVID-19-krisen under 2021.

## NORDISK GRUVUTVECKLING

Gruvdrift har bedrivits i Norden i över tusen år, och det finns en rik historia av malmbrytning och metallproduktion i såväl Norge som Finland. Intresset för mineralprojekt i Norden har sett ett uppsving under senare år. Detta är bland annat en följd av att Norden historiskt har varit relativt underprospekterat i jämförelse med geologiskt jämförbara gruvnationer som Australien och Kanada.<sup>32</sup>

Det nordiska mineralområdet utgörs i stort av den Fennoskandiska urbergsskölden som sträcker sig genom Norge, Sverige och Finland. Skölden är speciellt känd för sina högklassiga mineraltillgångar. Den Fennoskandiska skölden är ett av de mest mineraliserade områdena i världen och har till följd därav, i kombination med en rik nordisk infrastruktur, historiskt varit bland de mest aktiva områdena för europeisk gruvutveckling.<sup>33</sup> Tidigare prospektering har upptäckt flera lovande fyndigheter för såväl bas- som ädelmetaller.<sup>34</sup>

Förutom den geologiska profilen är också verksamhetsmiljön gynnsam för den nordiska gruvindustrin. Gruvutveckling i Norden understöds av områdets nationella myndigheter, vilket har skapat ett enhetligt och förutsägbart regelverk för gruvutveckling. Norden kännetecknas även av en god infrastruktur, där den glesa befolkningen möjliggör rum för nya

gruvprojekt och goda vägförbindelser tillåter effektiv transport. Även en högutbildad arbetskraft och politisk stabilitet har bidragit till utvecklingen av den nordiska gruvindustrin.

Den gynnsamma geologiska profilen och verksamhetsmiljön, i samband med ökad efterfrågan på metaller, har lockat nya investeringar i nordiska gruvprojekt. Flera prospekteringsbolag, såväl nationella som internationella, har vänt sig till de nordiska länderna i sökandet efter mineraltillgångar. Trots det nya intresset anses Norden fortfarande vara underprospekterat.<sup>35</sup>

I dagsläget bedriver Mahvie Minerals prospekteringsverksamhet med fokus på basmetaller i Norge och på guld i Finland. I Norge har det historiskt genomförts betydande brytning av koppar och andra mineraler. Under 1980-talet lades emellertid flera norska kopparprojekt ned på grund av låga metallpriser och sämre ekonomiska utsikter. Modern prospektering i dessa nedlagda projekt har hittills varit knapp. Verksamheten väntas dock se ett uppsving inom kort mot bakgrund av en minskad användning av fossila bränslen så som olja och naturgas.<sup>36</sup> Vad gäller marknaden för mineralprojekt i Finland så har denna däremot blomstrat under senare år. Tack vare landets många guldminaliseringar har Finland vuxit till en av Europas viktigaste guldproducenter.<sup>37</sup> Sammanfattningsvis ter sig Bolagets verksamhet i både Norge och Finland som högaktuell och lämplig givet marknadens nuvarande förutsättningar.

## GRUVUTVECKLINGENS FASER

Processen från inledande prospektering till utvinning och försäljning av kommersiella produkter i ett projekt är omfattande. Nedan följer en översiktlig sammanställning av de olika faserna som infaller när ett projekt tas från prospektering till gruvdrift, med tonvikt på den inledande prospekteringsfasen. Vägen från prospektering till gruvdrift prognostiseras ofta till åtminstone 10 år för ett projekt som uppvisar lönsam gruvdrift och genomgår samtliga av nedan beskrivna utvecklingssteg.

### PROSPEKTERING

#### Rekognosering

I den inledande rekognoseringsfasen bedrivs utforskning av potentiellt prospektiva områden med målsättningen att identifiera områden med geologiskt gynnsamma förutsättningar. Rekognoseringen baseras på insamling av geologiska, geokemiska och geofysiska data och efterföljande analys. I bedömningen av vilka områden som bör undersökas ytterligare kan aktören ta hänsyn till sannolikheten för förekomst av vissa mineraler, samt hur de infrastrukturella förutsättningarna ser ut för eventuell gruvanläggning och senare produktion. På senare tid beaktas vanligen även huruvida gruvdrift är socialt accepterat i området och vilka externaliteter det kan skapa för samhället.

31. Prisutveckling för guldterminer (GCFUT1) veckovis under perioden 2011-02-11 – 2023-02-10, denominerat i USD per uns. Infront AS, Infront Terminal, <https://www.infrontfinance.com/>

32. Geological Survey of Finland, Mineral deposits and metallogeny of Fennoscandia, [https://www.ngu.no/upload/Publikasjoner/Boker/GTK\\_sp\\_053.pdf](https://www.ngu.no/upload/Publikasjoner/Boker/GTK_sp_053.pdf)

33. Ahead of the Herd, Scandinavia sees new age of mining renaissance, <https://aheadoftheherd.com/scandinavia-sees-new-age-of-mining-renaissance-2/>

34. Episodes, Metallic mineral deposits in the Nordic countries, <https://www.episodes.org/journal/view.html?volume=31&number=1&spage=125&v-md=Full>

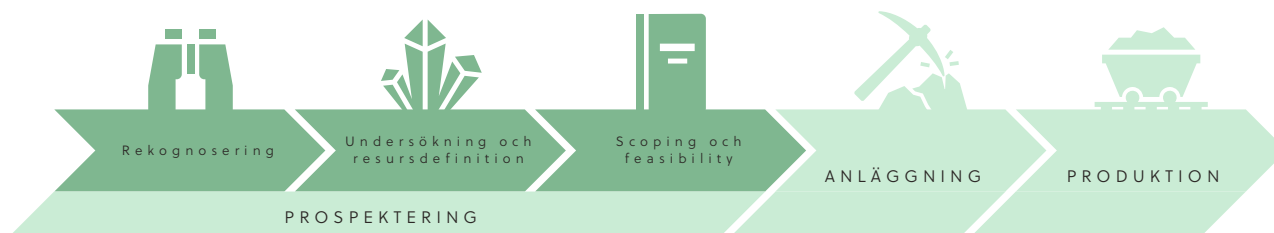
35. Botnia Exploration, Nordic exploration market, <https://www.botniaexploration.com/en/4137-2/nordic-exploration-market/>

36. Resource World, Exploration & Mining in Finland, Sweden and Norway, <https://resourceworld.com/exploration-mining-in-finland-sweden-and-norway/>

37. Botnia Exploration, Nordic exploration market



### Gruvutvecklings faser – Prospektering, Anläggning och Produktion



#### Undersökning och resursdefinition

Framgångsrik rekognosering följs av inledande förstudie (PFS) genom geologisk kartläggning, samt geokemiska och geofysiska mätningar. Positiva resultat i den inledande undersökningen följs därefter av resursdefinition och genomförbarhetsstudie (DFS). Denna baseras på en detaljerad kartläggning tillsammans med kärnborring för att lokalisera och bedöma storlek och halt av diverse ekonomiskt intressanta metaller och mineraler. Ytterligare mineralogiska, anrikningstekniska och metallurgiska tester genomförs ofta parallellt för att assistera i framtagandet av en preliminär ekonomisk analys (PEA) av framtida projektkostnader och potentiella produktionsvinster.

#### Scoping och feasibility

Ytterligare studier genomförs i ett slutligt prospekteringsstadium för att bedöma huruvida fortsatt exploatering av en fyndighet är lönsam. Analysen fokuserar på projektets tekniska och ekonomiska parametrar, och inleds vanligen med en "scoping"-studie för att kartlägga potentiella positiva och negativa externaliteter av fortsatt exploatering, samt planering och begränsning av sådan. En avslutande "feasibility"-studie utförs sedan av initiativtagaren eller en oberoende expert avseende projektets genomförbarhet, innan ett beslut om gruvutveckling kan fattas.

#### ANLÄGGNING

Om ett projekt efter utförd prospektering lämpar sig för gruvdrift påbörjas anläggningsfasen av gruva och anrikningsverk. Gruvbrytning kan ske under jord eller ovan jord i så kallade dagbrott. Det senare går ofta snabbare att uppföra men är mindre effektivt vid djupare mineraliseringar. Utveckling av produktionsanläggningen kräver, utöver gruva eller dagbrott, ett anrikningsverk där utvunnen malm sedermera kan förädlas till ett kommersiellt koncentrat. Gruvutvecklingen kompletteras vanligen med ytterligare resursanalyser i syfte att minimera malmförluster och optimera brytnings- och produktionsplanen.

#### PRODUKTION

Produktion kan ske genom underjordisk gruvdrift eller dagbrott. Dagbrott associeras vid måttliga djup med lägre produktionskostnader, men blir ineffektivt över större djup. Malmproduktion under jord är å andra sidan förenat med mer variabla kostnader, samt ökade krav på planering och underhåll. Efter upprättande av produktionsanläggning och planering inleds produktionen. Utvunnen malm krossas och mals i anrikningsverket och koncentreras där med gravimetriska, magnetiska eller ytkemiska metoder, beroende på mineraltyp. Anrikningsprocessen resulterar i ett koncentrat som kan förädlas inom bolaget eller hos utomstående parter. Ett upparbetat koncentrat blir sedan föremål för eventuell lakning, smältning och raffinering genom lämpliga anläggningar, varefter mineralen kommersialiseras och transporteras för vidare användning.

Gruvutvecklingens olika processer är förenad med varierande osäkerhet i de olika faserna. Det är inte alla områden som bedöms lämpliga för vidareutveckling efter utförd prospektering. Det är heller inte säkert att anläggningsfasen och produktionsfasen resulterar i ett lyckat projekt i termer av utvinning och ekonomisk vinning. Utöver vad som ovan har nämnts kompliceras gruvutvecklingen vanligen av behovet av tidsbegränsade licenser med osäker möjlighet till godkännande och eventuell förlängning. I syfte att belysa denna aspekt redogörs här nedan översiktligt för gruvlagstiftning på den norska och finska marknaden där Mahvie Minerals i dagsläget bedriver verksamhet.

#### GRUVLAGSTIFTNING I NORGE

Den norska regeringen antog en nationell strategi för mineralindustrin under år 2013. I denna strategi anges regeringens målsättning att främja tillväxt i industrin genom ett fortsatt engagemang i kartläggningen av mineralfyndigheter, information om mineralresurser, bättre resursplanering, fortsatt utveckling av mineralindustrins myndigheter, samt främjande av kompetent arbetskraft. Den nuvarande gällande minerallagen 101 ("**Norska minerallagen**") antogs den 19 juni 2009. I gällande lagstiftning stipuleras att staten äger rätt till all mineralisering med en densitet som överstiger 5 gram per kubikcentimeter, medan övriga mineraler tillhör landägaren. Lagstiftningen är för närvarande under överseende, men väntas ej förändras nämnvärt.

Prospektering av statligt ägda mineraler kräver enligt Norska minerallagen ett undersökningstillstånd som utfärdas av det norska Direktoratet för Mineralförvaltning ("**DIRMIN**"). Detta tillstånd utfärdas bara om ansökande kan påvisa god sannolikhet för ekonomiskt genomförbar extraktion i området. Prospektering av landägarmineraler kräver utöver motsvarande tillstånd ett avtal mellan prospekteringsaktören och landägaren. Om en sådan överenskommelse inte kan fattas kan DIRMIN vid påvisad sannolikhet för ekonomisk genomförbarhet enligt ovan påtvinga försäljning av landägarområde till förmån för prospekteringsaktören. Undersökningstillståndet berättigar innehavaren till inledande prospektering av landområdet, samt senare prioritet till exploateringstillstånd. Innan arbete inleds krävs att DIRMIN, landägare och brukare av landytan presenteras med en arbetsplan. Vid förekomst av pilotextraktion krävs även detta ett ytterligare tillstånd utfärdat av DIRMIN.

Exploateringstillståndet är inte tillräckligt för att bedriva storskalig gruvutvinning. I vissa fall fordrar DIRMIN även en detaljerad utvinningsplan från den gruvbedrivande aktören för att tillåta gruvdrift. Utöver tillstånd krävs att DIRMIN notifieras vid brytning av mer än 500 kubikmeter materia, och för brytning som överstiger 10 000 kubikmeter krävs en verksamhetslicens. Dessa utfärdas av DIRMIN efter en bedömning om huruvida den ansökande är kvalificerad att bedriva extraktion. Bedömningen baseras på aktörens historik såväl som dennes presenterade utvinningsplan.



Utöver ovan nämnda tillstånd stipuleras i Norska minerallagen den generella plikten att vidta försiktighet vid prospektering och gruvdrift. Detta ställer krav på säkerhet inom verksamhetsområdet såväl som ansvar gentemot kringliggande land, människor, boskap och renar. Det ställs även krav på att aktören ska hålla rent på verksamhetsområdet både under och efter avslutad verksamhet, och restaurera marken vid behov.

Tangerande lagstiftning stipulerar vidare att var kommun i egenskap av plan- och byggansvarig har ansvaret att fatta det slutliga beslutet avseende godkännande av gruvverksamhet. Aktören måste därför ofta särskilt förhålla sig till kommunala, sociala och ekonomiska värden vid planeringen av gruvdrift. Därtill sätts ytterligare gränser och målsättningar genom norsk miljölagstiftning, där naturens mångfald och föroreningskontroll står i centrum för prospekteringsverksamheten. Det är värt att notera att den Norska minerallagen och ovan nämnda processer inte har täckning på Svalbard, där ett antal andra länder tillsammans har utvinningsrätt sedan ingåendet av Spetsbergs-traktaten 1920.<sup>38</sup>

## GRUVLAGSTIFTNING I FINLAND

2010 antog den finska regeringen en nationell gruvstrategi med målsättningen att förbättra förutsättningarna och konkurrensen inom sektorn. Året därpå reviderades den relevanta lagstiftningen, när gruvlagen 621/2011 ("Finska gruvlagen") trädde i kraft den 1 juli 2011. Enligt gällande lagstiftning har alla rätt att genomföra begränsat prospekteringsarbete i form av observation och insamling av smärre prover, även om dessa tas från land som tillhör någon annan. Vid mer omfattande prospektering som betraktas posera potentiell fara mot allmän säkerhet eller naturvärden fordras emellertid ett malmletningstillstånd utfärdat av det finska Säkerhets- och Kemikalieverket ("TUKES").

Malmletningstillståndet berättigar innehavaren till inledande prospektering. I vissa fall måste innehavaren förbinda sig att kompensera för eventuell skada som uppkommer på området till följd av prospekteringen, alternativt säkerställa rehabilitering. Utöver rätt till prospektering berättigar malmletningstillståndet till senare prioritet vid ansökan om ett gruvtillstånd.

För att påbörja gruvanläggning krävs ett gruvtillstånd. Även detta tillstånd utfärdas av TUKES så länge inte gruvanläggningen syftar till utvinning av uran eller torium i vilka fall finska staten ansvarar för tillstånden. Ansökan om gruvtillstånd kräver bland annat upprättande av en lämplighetsrapport och en miljöpåverkansrapport avseende den tilltänkta gruvanläggningen. Vid avgörandet om utfärdande av tillstånd skall TUKES rådgöra med relevant kommun, samt myndigheten för ekonomisk utveckling, transport och miljö i regionen. Gruvtillståndet utfärdas endast om fyndigheten i fråga bedöms exploaterbar i termer av storlek, mineralhalt och tekniska egenskaper. Utvinning får heller inte riskera att väsentligt skada allmän säkerhet, miljö, eller framtida möjligheter till leverne eller industriell verksamhet i området.

Bolaget som söker gruvtillstånd måste rådgöra med och erhålla tillstånd från markägare att bedriva gruvutveckling. Om detta inte erhålls kan den finska staten ändå dela ut

rätt till gruvanläggning om projektet anses vara allmännyttigt. Finska gruvlagen stipulerar vissa villkor för kompensation till markägaren vid utforskning och utvinning enligt dessa tillstånd.

I tillägg till hittills nämnda tillstånd krävs ett gruvsäkerhetstillstånd för att bedriva utvinning genom gruvverksamhet. Även detta utfärdas av TUKES, och i samband med detta förbinder sig innehavaren att informera TUKES om eventuella faror, skador eller andra väsentliga incidenter. Vid förekomst av sådana ska TUKES undersöka incidenterna och om möjligt fastställa deras orsaker och förhindra framtida uppkomst.

Utöver ovan nämnda tillstånd stipuleras i Finska gruvlagen hur aktörer kan gå tillväga för att överklaga beslut som fattats avseende tillstånd. Lagstiftningen berör även hur gruvverksamhet ska förhålla sig till samer och renskötsel på relevanta områden. Tangerande lagstiftning stipulerar ytterligare krav på tillstånd och förhållning till exempelvis miljöpåverkan, vattennyttjande, och vildmarksbevarande.<sup>39</sup>

## TRENDER OCH TENDENSER

Mahvie Minerals fokuserar idag på prospektering av bas-, ädel- och specialmetaller som skapar möjligheter för en hållbar samhällsomställning. Därmed anser Bolaget att nedanstående trender kan ha en inverkan på Bolagets affärsutsikter.

- **Grön omställning** – I takt med att miljö och hållbarhet ges ett större utrymme i lokala och globala samhällsdebatter väljer fler länder att främja utvecklingen av förnybar energi, konstruktion och transport. Följaktligen ökar efterfrågan på bas- och batterimetaller, och behovet av gruvdrift ökar.
- **Investeringar i guld** – När äldre guldgruvor börjar brytas ut riktas fler investeringar mot prospektering. I Norden, som har god infrastruktur och stabil politik, finns goda förutsättningar för gruvdrift. I tider av kris, så som under COVID-19-pandemin 2020–2021 och Ukrainakriget 2022, har investeringar i guld ökat då detta betraktas som en "säker" investering.
- **Färre och större gruvor** – Antalet gruvor har under senare år minskat samtidigt som den totala gruvproduktionen har ökat. Denna utveckling har möjliggjorts av teknisk utveckling och effektivisering. Modern teknisk utveckling medför emellertid även att mindre och tidigare nedlagda gruvor blir intressanta att utveckla.

Sammanfattningsvis verkar Mahvie Minerals på en marknad som väntas kunna dra nytta av, och hjälpa till att facilitera, den gröna omställningen. Framtida efterfrågan på Bolagets förväntade produkter är sannolikt hög, och Bolagets exponering mot guldutvinning är en stabiliserande faktor i kristider. Sentida teknisk utveckling och effektivisering inom prospektering och gruvdrift öppnar dessutom upp för nya möjligheter i gamla projekt, som tidigare inte betraktats som lönsamma investeringar för föregående innehavare.

Utöver vad som ovan nämnts känner Bolaget inte till några tendenser, osäkerhetsfaktorer, potentiella fordringar eller andra krav, åtaganden eller händelser som bedöms vara av väsentlig karaktär.

38. Nordiska ministerrådet, Mining in the Nordic Countries: A comparative review of legislation and taxation, <http://norden.diva-portal.org/smash/get/diva2:842595/FULLTEXT01.pdf>

39. Nordiska ministerrådet, Mining in the Nordic Countries: A comparative review of legislation and taxation



# VERKSAMHETSÖVERSIKT

## MAHVIE MINERALS I KORTHET

Mahvie Minerals, grundat år 2021, är ett nordiskt prospekterings- och gruvutvecklingsbolag med fokus på basmetaller, ädelmetaller och specialmetaller. Bolagets huvudsakliga tillgångar återfinns i det norska Mo i Rana som är ett välkänt industri- och gruvområde omfattande såväl smältverk som brytning av järnmalm. Därutöver har Mahvie Minerals utvidgat sin verksamhet genom förvärvet av det finska guldprojektet Haveri under sommaren 2022. Mahvie Minerals planerar att via sin prospektering utöka potentiella mineraltillgångar samt på medellång sikt påbörja utveckling av gruvverksamhet.

## ORGANISATION

Bolaget har per dagen för Memorandumets publicering en organisation bestående av en heltidsanställd VD, Per Storm, en CFO anlitad på konsultbasis, Thomas Häggkvist, samt en projektgeolog anlitad på konsultbasis. Mer information om Bolagets ledande befattningshavare återfinns i underavsnittet "Ledande befattningshavare" i avsnittet "Styrelse, ledande befattningshavare och revisor".

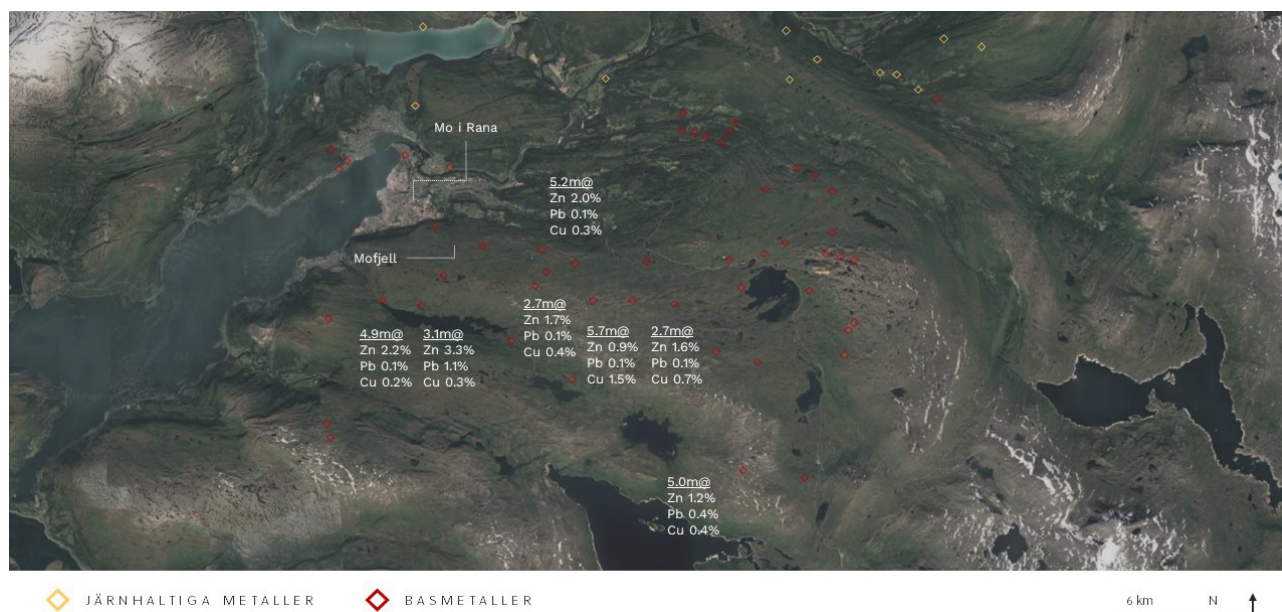
## MÅL OCH STRATEGI

Mahvie Minerals målsättning att skapa aktieägarvärde genom att utveckla en ekonomisk portfölj av mineraltillgångar samt inleda gruvdrift, anrikning och försäljning av metallkoncentrat. För att uppnå detta bedriver Mahvie Minerals målinriktad prospektering inom Norden i områden med kända geologiska förutsättningar där nya ekonomiska och tekniska förutsättningar möjliggör förnyat fokus och verksamhet. Mahvie Minerals avser att utnyttja bästa tillgängliga teknik och anpassa verksamheten enligt högsta möjliga standarder för ekonomisk, ekologisk och social hållbarhet.

## GRUVPROJEKT

Mahvie Minerals innehar undersökningstillstånd i det norska Mo i Rana-projektet som tidigare har producerat främst basmetaller. Bolaget har även utökat sin verksamhet genom förvärvet av det finska guldprojektet Haveri. Bolagets båda projekt befinner sig idag i en sen rekognoserings- och undersökningsfas. Fokus ligger framgent på definition av tillgångarna i projektområden.

Kartläggning av fyndigheter i Rana kommun<sup>1</sup>



## MO I RANA-PROJEKTET

Mahvie Minerals förvärvade Mo i Rana-projektet från EMX Scandinavia i februari 2022. Gruvområdet är beläget i centrala Norge och innefattar en stor mängd prospekteringsmål. Områdets geologiska miljö betraktas som gynnsam för polymetalliska VMS-fyndigheter och speciellt intressant är det nedlagda Brownfield-projektet i Mofjell-gruvan (Mofjellet) som bedöms ha hög kvarvarande mineralisering av zink och koppar.

Mahvie Minerals innehar 38 undersökningstillstånd i området samt har tillgång till en omfattande geologisk databas. Bolaget avser under de kommande åren utveckla en ekonomiskt brytvärd mineraltillgång på området genom att ansöka om och erhålla nödvändiga tillstånd och genom att använda moderna prospekteringsmetoder.

1. Rana kommun, Norge. Hämtad från Google Earth, 2022-03-14.



### Tidigare produktion och prospektering

Historiskt har produktion i Mo i Rana bedrivits under åren från och med 1928 till och med 1987, främst i Mofjell-gruvan. Under perioden producerade gruvan 4,35 miljoner ton malm med genomsnittliga halter om 3,61 procent zink, 0,71 procent bly och 0,31 procent koppar. Silverhalten uppgick till 10 gram per ton och guldhalt till 0,3 gram per ton.

Under åren från och med 2007 till och med 2010 genomfördes ett prospekteringsprojekt i området som ett samarbete mellan GEXCO Norge, Nordlands län och NGU (Norges geologiske undersøkelse). Prospekteringen fokuserade på definition av områdets geologiska miljö och dess förhållande till malmbildning. Målet för prospekteringen var att uppskatta den återstående potentialen för ekonomiska mineralfyndigheter i projektområdet.

Prospekteringen inleddes med en elektromagnetisk flyggeofysisk mätning, motsvarande en area om 500 kvadratkilometer och 4 000 linjekilometer. På basis av mätningen och övrig information genomfördes sammanlagt 147 borrhningar, uppgående till sammanlagt 16 406 meter. Tidigare ägare har investerat ett arbete motsvarande ett värde om cirka 32 MSEK i dagens penningvärde på undersökning av projektområdet. Prospekteringen resulterade i en omfattande geologisk databas avseende projektets geologiska miljö samt en detaljerad kartläggning över området. Dessa är värdefulla för projektets fortsatta utveckling.

### Uppskattning av geologisk miljö och mineralresurser

Enligt de geokemiska och litologiska observationer som gjordes under prospekteringsprojektet består områdets geologiska sammansättning till stort av bimodala vulkanisk-sedimentära formationer. Observationerna tyder även på att andelen sura vulkaniska bergarter är högre än vad tidigare uppskattat. En sådan typ av geologisk miljö betraktas som gynnsam för rika VMS-fyndigheter, vilka är viktiga källor för koppar, zink, bly, silver och guld.

Projektområdet omfattar en stor mängd prospekteringsmål, där det mest anmärkningsvärda är det nedlagda Brownfield-projektet i Mofjell-gruvan. Gruvan uppskattas ha en kvarvarande mineralisering av zink, koppar och andra metaller. Enligt Bolagets bedömning uppgår dess potential till 5 miljoner ton malm med en halt om 3,8 procent zink-ekvivalenter. Bedömningen är baserad på mellan 40 och

50 borrhningar uppgående till totalt cirka 8 000 meter. Innan nedläggningen av gruvan upptäcktes även höga guld- och silverhalter i malmkropparna. Dessa upptäckter har inte vidareutvecklats, men skapar ytterligare attraktiva undersökningssmål för Bolaget.

Övriga intressanta fyndigheter i projektområdet är Sølvberg, Hesjelia, Småvatnan och Hellerfjellet. Tidigare borrhningar och provtagningar i dessa mål har indikerat god potential för såväl basmetaller som ädelmetaller. Genomskrifningarna för de mest lovande borrhsektionerna i projektområdet är sammanställda nedan.

#### Utvalda borrhsektioner

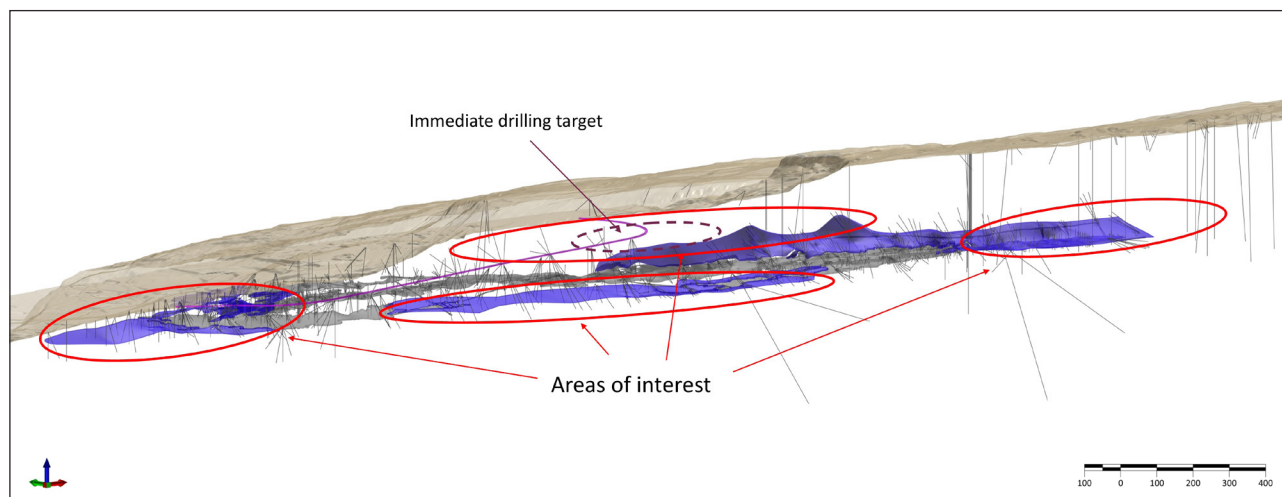
|                       |          |          |          |
|-----------------------|----------|----------|----------|
| 5,7 m, Cu-ekv. 1,91 % | Zn 0,9 % | Pb 0,1 % | Cu 1,5 % |
| 5,2 m, Cu-ekv. 1,18 % | Zn 2,0 % | Pb 0,1 % | Cu 0,3 % |
| 5,0 m, Cu-ekv. 1,01 % | Zn 1,2 % | Pb 0,4 % | Cu 0,4 % |
| 4,9 m, Cu-ekv. 1,17 % | Zn 2,2 % | Pb 0,1 % | Cu 0,2 % |
| 3,1 m, Cu-ekv. 1,98 % | Zn 3,3 % | Pb 1,1 % | Cu 0,3 % |
| 2,7 m, Cu-ekv. 1,11 % | Zn 1,6 % | Pb 0,1 % | Cu 0,4 % |
| 2,7 m, Cu-ekv. 1,46 % | Zn 1,7 % | Pb 0,1 % | Cu 0,7 % |

### Prioriterade områden och kommande arbete

Bolaget har under hösten 2022 genomfört ett omfattande arbete med sammanställning av data från området. Arbetet har bidragit till att skapa en tydlig bild av områdets potential och renderat i en första modell av projektets huvudtillgång, Mofjell-gruvan. Bolaget har även tagit fram en borrhplan för Mofjellet och håller på att handla upp ett borrhprogram vilket avses påbörjas i närtid.

Under arbetet med sammanställning av tillgänglig information har Bolaget även identifierat tre projektområden av särskilt intresse för den fortsatta prospekteringen: Mofjell (den tidigare verksamma gruvan), Sølvberg (belägen intill Mofjell-gruvans utsträckning) och Hellerfjellet (i områdets södra del). Bolaget bedömer därutöver att det finns fler områden med goda indikationer, däribland Hesjelia och Småvatnan, vilket ytterligare förstärker de goda prospekten i Mo i Rana-projektet.

Illustration – 3D-vy av Mofjell-gruvområdet (mot nordöst)





### Infrastruktur

Mo i Rana är ett välutvecklat industri- och gruvområde i Nordland, i centrala Norge vid havskusten. Projektområdets infrastruktur stöds därför av god energi- och vattentillgång, utrymme för industriell utvidgning samt närliggande bolag inom komplementära industrier.

Nordlands län är del av EU-samarbetsprojektet Nordic Battery Belt Logistics tillsammans med Västerbotten i Sverige och Österbotten i Finland. Målet med projektet är att utveckla en strategi för hållbar och kostnadseffektiv transport och logistik för den framväxande industriella batteriverksamheten i Kvarkenområdet. Som del av projektet kommer bland annat nya batterianläggningar att grundas i de tre länderna. Nordic Battery Belt-samarbetet väntas gynna Mahvie Minerals väsentligt i termer av förbättrad infrastruktur, nätverk och omedelbar mineralefterfrågan vid Mo i Rana.

### Tillstånd

Mahvie Minerals innehar per dagen för Memorandumets avgivande 38 undersökningstillstånd i Mo i Rana. Dessa sammanfattas i följande tabell.

| Tillstånd       | Giltig till | Areal    | Status |
|-----------------|-------------|----------|--------|
| 0045/2021 Mo 2  | 2028-02-10  | 500 ha   | Aktiv  |
| 0056/2021 Mo 3  | 2028-02-10  | 500 ha   | Aktiv  |
| 0058/2021 Mo 4  | 2028-02-10  | 1 000 ha | Aktiv  |
| 0059/2021 Mo 5  | 2028-02-10  | 1 000 ha | Aktiv  |
| 0060/2021 Mo 6  | 2028-02-10  | 1 000 ha | Aktiv  |
| 0061/2021 Mo 7  | 2028-02-10  | 1 000 ha | Aktiv  |
| 0062/2021 Mo 8  | 2028-02-10  | 1 000 ha | Aktiv  |
| 0063/2021 Mo 9  | 2028-02-10  | 1 000 ha | Aktiv  |
| 0035/2021 Mo 10 | 2028-02-10  | 1 000 ha | Aktiv  |
| 0036/2021 Mo 11 | 2028-02-10  | 1 000 ha | Aktiv  |
| 0037/2021 Mo 12 | 2028-02-10  | 1 000 ha | Aktiv  |
| 0038/2021 Mo 13 | 2028-02-10  | 1 000 ha | Aktiv  |
| 0039/2021 Mo 14 | 2028-02-10  | 1 000 ha | Aktiv  |
| 0040/2021 Mo 15 | 2028-02-10  | 1 000 ha | Aktiv  |
| 0041/2021 Mo 16 | 2028-02-10  | 1 000 ha | Aktiv  |
| 0042/2021 Mo 17 | 2028-02-10  | 500 ha   | Aktiv  |
| 0043/2021 Mo 18 | 2028-02-10  | 1 000 ha | Aktiv  |
| 0044/2021 Mo 19 | 2028-02-10  | 1 000 ha | Aktiv  |
| 0046/2021 Mo 20 | 2028-02-10  | 500 ha   | Aktiv  |
| 0047/2021 Mo 21 | 2028-02-10  | 500 ha   | Aktiv  |
| 0048/2021 Mo 22 | 2028-02-10  | 500 ha   | Aktiv  |
| 0049/2021 Mo 23 | 2028-02-10  | 1 000 ha | Aktiv  |
| 0050/2021 Mo 24 | 2028-02-10  | 1 000 ha | Aktiv  |
| 0051/2021 Mo 25 | 2028-02-10  | 500 ha   | Aktiv  |
| 0052/2021 Mo 26 | 2028-02-10  | 400 ha   | Aktiv  |
| 0053/2021 Mo 27 | 2028-02-10  | 1 000 ha | Aktiv  |
| 0054/2021 Mo 28 | 2028-02-10  | 750 ha   | Aktiv  |
| 0055/2021 Mo 29 | 2028-02-10  | 500 ha   | Aktiv  |
| 0057/2021 Mo 30 | 2028-02-10  | 500 ha   | Aktiv  |
| 0133/2021 Mo 31 | 2028-02-10  | 300 ha   | Aktiv  |
| 0134/2021 Mo 32 | 2028-02-10  | 300 ha   | Aktiv  |
| 0135/2021 Mo 33 | 2028-02-10  | 600 ha   | Aktiv  |
| 0136/2021 Mo 34 | 2028-02-10  | 1 000 ha | Aktiv  |
| 0137/2021 Mo 35 | 2028-02-10  | 900 ha   | Aktiv  |
| 0138/2021 Mo 36 | 2028-02-10  | 400 ha   | Aktiv  |
| 0140/2021 Mo 38 | 2028-02-10  | 1 000 ha | Aktiv  |
| 0385/2022 Mo 40 | 2029-07-20  | 1 000 ha | Aktiv  |
| 0386/2022 Mo 41 | 2029-07-20  | 740 ha   | Aktiv  |

### HAVERI-PROJEKTET

Mahvie Minerals anskaffade det finska guldprojektet Haveri under sommaren 2022 från BlueLake Mineral genom att förvärva samtliga aktier i Palmex Mining Oy. Tidigare prospektering i området har uppvisat stora mineraltillgångar med höga guldhalter. Mahvie Minerals förvärvade projektet med avsikt att diversifiera sin portfölj genom att öka exponeringen mot ädelmetaller.

### Tidigare produktion och prospektering

Historiskt har brytning i Haveri utförts under 1800-talet och åter under perioden från och med 1942 till och med 1962. Brytning under den senare perioden producerade totalt 1,5 miljoner ton malm med en genomsnittlig guldhalt om 3,5 gram per ton och 0,5 procent koppar. Efter gruvans nedläggning år 1962 har prospektering genomförts av flera ägare omfattande totalt 126 diamantborrhål och 30 000 bormeter. År 2014 genomförde den dåvarande ägaren Palmex Mining Oy en preliminär ekonomisk bedömning (PEA) via konsultbolaget SRK Consulting (Sweden) AB. Gruvområdets potential värderades då till 1,56 miljoner uns mineraltillgångar av guldekvivalenter med halten 0,93 gram per ton.

### Uppskattning av geologisk miljö och mineralresurser

Haveri-fyndigheten i Ylöjärvi kommun utanför Viljakkala by, nordväst om Tammerfors guldbälte, hittades ursprungligen 1737 och var i drift som järnmalmsgruva under perioden 1841 till 1865. Under perioden 1942 till 1960 bröts guld och koppar i Haveri, då totalt omkring 4 439 kg guld och 6 085 ton koppar från både dagbrott och underjordsbrytning kunde utvinnas. Brytningen upphörde efter brand och gruvan stängdes slutligen år 1962.

I området finns ett flertal kända mineraliseringar som inte var del av den dåtida gruvbrytningen. Själva mineraliseringen ligger inom en sekvens av metavulkaniter och meta-sediment tillhörande Tammerfors skifferbälte. Haveriområdets berggrund har genomgått en metamorfos till grönschist-amfibolit facies och ett flertal deformations-skeden, och är strukturellt kontrollerad. Närvaron av exhalativa, subvulkaniska porfyryer och penetrativ deformation indikerar på tidigt ursprung av mineraliseringen. Guldet är oftast finkornigt, osynlig och fritt, associerat till stringerzoner och tvärskärande kvartgångar, i närliggande kontakt mellan mafisk-felsiska vulkaniter och pyro-vulkanoklastiska sediment. Det förekommer ingen korrelation mellan koppar- och gulddmineraliseringen i området.

### Infrastruktur

Haveri-projektet är beläget i Tammerfors guldbälte i sydvästra Finland. Gruvområdet ligger några kilometer från den närmaste staden Viljakkala och kan nås via befintliga vägar. Den närmaste järnvägen är belägen i Tammerfors på ett avstånd om 35 kilometer från Haveri, varifrån det finns goda förbindelser till Helsingfors och övriga delar av Finland. De närmaste kommersiella flygplatserna är i Tammerfors, Åbo (175 km i sydväst om Haveri) och Helsingfors (230 km i sydost om Haveri). Projektet är således relativt lättillgängligt och möjliggör en enligt Bolagets bedömning utmärkt serviceinfrastruktur.

### Tillstånd

Mahvie Minerals innehar per dagen för Memorandumets avgivande ett (1) undersökningstillstånd i Haveri. Detta redovisas i tabellen nedan.

| Tillstånd         | Giltig till | Areal    | Status                          |
|-------------------|-------------|----------|---------------------------------|
| Haveri ML2015:033 | –           | 49,72 ha | Pågående ansökan om förlängning |



# FINANSIELL ÖVERSIKT

Bolagets räkenskapsår sträcker sig från och med den 1 januari till och med den 31 december. I följande avsnitt presenteras en sammanfattning av Mahvies finansiella utveckling under Bolagets första räkenskapsår, från och med den 5 juli till och med den 31 december 2021, samt för räkenskapsåret 2022, från och med den 1 januari till och med den 31 december 2022. Informationen avseende räkenskapsåret 2021, med undantag för kassaflödesanalysen, är hämtad från Bolagets reviderade årsredovisning för motsvarande räkenskapsår. Siffrorna för 2022 och kassaflödesanalysen som presenteras i avsnittet är hämtade från Bolagets bokslutskommuniké för det helåret 2022 som ej har reviderats eller granskats av Bolagets revisor.

Årsredovisningen har upprättats i enlighet med årsredovisningslagen och Bokföringsnämndens allmänna råd BFNAR 2012:1. Årsredovisning och koncernredovisning (K3). Förutom vad som uttryckligen anges häri, har ingen finansiell information i detta Memorandum reviderats eller granskats av Bolagets revisor, om inte så anges.

Nedanstående sammandrag av Bolagets räkenskaper bör läsas tillsammans med avsnittet "Kommentarer till den finansiella utvecklingen" samt Mahvie Minerals reviderade årsredovisning för räkenskapsåret 2021 inklusive noter och revisionsberättelse och Mahvie Minerals bokslutskommuniké för räkenskapsåret 2022. Årsredovisningen och delårsrapporten finns att tillgå på Bolagets hemsida: [www.mahvieminerals.se/investerare/](http://www.mahvieminerals.se/investerare/).

## KONCERNENS RESULTATRÄKNING

| Belopp i KSEK                          | 2022-01-01   | 2021-07-05 |
|--|--------------|------------|
|  | 2022-12-31   | 2021-12-31 |
|  | Ej reviderat | Reviderat  |
| <i>Rörelsens intäkter</i>              |              |            |
| Nettoomsättning                        | –            | –          |
| Summa rörelsens intäkter               | 0            | 0          |
| <i>Rörelsens kostnader</i>             |              |            |
| Övriga externa tjänster                | -3 871       | -11        |
| Personalkostnader                      | -437         | –          |
| Av- och nedskrivningar                 | -34          | –          |
| Summa rörelsens kostnader              | -4 342       | -11        |
| Rörelseresultat                        | -4 342       | -11        |
| <i>Finansiella poster</i>              |              |            |
| Finansiella kostnader                  | -7           | –          |
| Summa resultat från finansiella poster | -7           | 0          |
| Resultat efter finansiella poster      | -4 349       | -11        |
| Skatt på periodens resultat            | –            | –          |
| Periodens resultat                     | -4 349       | -11        |





## KONCERNENS BALANSRÄKNING

| <b>TILLGÅNGAR</b>                         | <b>2022-12-31</b>   | <b>2021-12-31</b> |
|---|---------------------|-------------------|
| <i>Belopp i KSEK</i>                      | <i>Ej reviderat</i> | <i>Reviderat</i>  |
| <i>Anläggningstillgångar</i>              |                     |                   |
| <i>Immateriella anläggningstillgångar</i> |                     |                   |
| Koncessioner, mineralintressen            | 32 060              | –                 |
| <hr/>                                     |                     |                   |
| Summa anläggningstillgångar               | 32 060              | 0                 |
| <br><i>Omsättningstillgångar</i>          |                     |                   |
| <i>Kortfristiga fordringar</i>            |                     |                   |
| Övriga fordringar                         | 177                 | 168               |
| <br>Kassa och bank                        | 2 353               | 24                |
| <hr/>                                     |                     |                   |
| Summa omsättningstillgångar               | 2 530               | 191               |
| <hr/>                                     |                     |                   |
| Summa tillgångar                          | 34 590              | 191               |



| <b>EGET KAPITAL OCH SKULDER</b> | <b>2022-12-31</b>   | <b>2021-12-31</b> |
|---------------------------------|---------------------|-------------------|
| <i>Belopp i KSEK</i>            | <i>Ej reviderat</i> | <i>Reviderat</i>  |
| <i>Eget kapital</i>             |                     |                   |
| <i>Bundet eget kapital</i>      |                     |                   |
| Aktiekapital                    | 541                 | 50                |
| <i>Fritt eget kapital</i>       |                     |                   |
| Överkursfond                    | 25 334              | –                 |
| Balanserad vinst eller förlust  | -11                 | –                 |
| Periodens resultat              | -4 349              | -11               |
| Summa eget kapital              | 21 515              | 39                |
| <i>Långfristiga skulder</i>     |                     |                   |
| Avsättning uppskjuten skatt     | 6 453               | –                 |
| Övriga långfristiga skulder     | 6 282               | –                 |
| Summa långfristiga skulder      | 12 735              | 0                 |
| <i>Kortfristiga skulder</i>     |                     |                   |
| Leverantörsskulder              | 94                  | –                 |
| Övriga kortfristiga skulder     | 246                 | 152               |
| Summa kortfristiga skulder      | 340                 | 152               |
| Summa skulder                   | 13 075              | 152               |
| Summa eget kapital och skulder  | 34 590              | 191               |



## KONCERNENS KASSAFLÖDESANALYS

| Belopp i KSEK  | 2022-01-01<br>2022-12-31 | 2021-07-05<br>2021-12-31 |
|--|--------------------------|--------------------------|
|  | Ej reviderat             | Reviderat                |
| <i>Den löpande verksamheten</i>  |                          |                          |
| Periodens rörelseresultat  | -4 342                   | -11                      |
| Erhållen/betald ränta  | -7                       | -                        |
| Kassaflöde från den löpande verksamheten före förändring av rörelsekapital | -4 349                   | -11                      |
| <i>Förändringar i rörelsekapital</i>                                       |                          |                          |
| Förändringar av rörelsefordringar  | -8                       | -134                     |
| Förändringar av rörelseskulder   | 188                      | 119                      |
| Förändringar av rörelsekapital   | 180                      | -15                      |
| Kassaflöde från den löpande verksamheten                                   | -4 169                   | -26                      |
| <i>Investeringsverksamheten</i>  |                          |                          |
| Investeringar i immateriella tillgångar                                    | -722                     | -                        |
| Förvärvat dotterbolag  | -14                      | -                        |
| Kassaflöde från investeringsverksamheten                                   | -736                     | 0                        |
| <i>Finansieringsverksamheten</i>   |                          |                          |
| Bolagets grundande   | -                        | 50                       |
| Nyemission   | 7 234                    | -                        |
| Kassaflöde från finansieringsverksamheten                                  | 7 234                    | 50                       |
| Periodens kassaflöde   | 2 329                    | 24                       |
| Likvida medel vid periodens början   | 24                       | 0                        |
| Likvida medel vid periodens slut   | 2 353                    | 24                       |



## KONCERNENS NYCKELTAL

|  | 2022-01-01<br>2022-12-31 | 2021-07-05<br>2021-12-31 |
|--|--------------------------|--------------------------|
| Nettoomsättning (KSEK)   | –                        | –                        |
| Rörelseresultat (KSEK)   | -4 342                   | -11                      |
| Resultat per aktie (SEK)                                       | -0,40                    | -10,75                   |
| Antal aktier vid periodens utgång (st)                         | 10 811 110               | 1 000                    |
| Balansomslutning vid periodens utgång (KSEK)                   | 34 590                   | 191                      |
| Immateriella anläggningstillgångar vid periodens utgång (KSEK) | 32 060                   | –                        |
| Kassalikviditet vid periodens utgång (%)                       | 744                      | 126                      |
| Soliditet vid periodens utgång (%)                             | 62                       | 20                       |
| Antal anställda vid periodens utgång (st)                      | 1                        | 0                        |

## DEFINITIONER AV NYCKELTAL

### Nettoomsättning

Rörelsens huvudintäkter, fakturerade kostnader, sidointäkter samt intäktskorrigeringar.

### Rörelseresultat

Rörelsens intäkter minus rörelsens kostnader.

### Resultat per aktie

Nettoresultatet efter skatt dividerat med antal aktier.

### Antal aktier

Antal utestående aktier vid periodens utgång.

### Balansomslutning

Balansomslutning avser Bolagets samlade tillgångar.

### Immateriella anläggningstillgångar

Icke-monetära tillgångar utan fysisk form.

### Kassalikviditet

Omsättningstillgångar exklusive lager dividerat med kortfristiga skulder.

### Soliditet

Eget kapital dividerat med balansomslutning.

### Antal anställda

Antal anställda på heltid och tillsvidarebasis i Bolaget.



# KOMMENTARER TILL DEN FINANSIELLA UTVECKLINGEN

*Nedanstående kommentarer till den finansiella utvecklingen baseras på perioden från och med den 1 januari till och med den 31 december 2022 och för räkenskapsåret 2021, från och med Bolagets grundande den 5 juli till och med den 31 december 2021. I kommentarerna till den finansiella ställningen anger siffror inom parentes motsvarande uppgift för tidigare tidpunkt.*

## **Intäkter, kostnader och resultat**

### **1 januari – 31 december 2022**

Bolagets nettoomsättning under perioden från och med den 1 januari till och med den 31 december 2022 uppgick till 0 KSEK. Bolagets rörelsekostnader uppgick till cirka 4 342 KSEK. Rörelseresultatet under perioden uppgick således till cirka -4 342 KSEK.

Bolagets resultat från finansiella poster under perioden uppgick till cirka -7 KSEK. Bolagets resultat efter finansiella poster uppgick till cirka -4 349 KSEK. Till periodens resultat räknades en skatt om 0 KSEK. Mot bakgrund av ovan uppgick periodens resultat efter skatt till cirka -4 349 KSEK.

### **5 juli – 31 december 2021**

Bolagets nettoomsättning under perioden från och med den 5 juli till och med den 31 december 2021 uppgick till 0 KSEK. Bolagets rörelsekostnader uppgick till cirka 11 KSEK. Rörelseresultatet under perioden uppgick således till cirka -11 KSEK.

Bolagets resultat från finansiella poster under perioden uppgick till 0 KSEK. Bolagets resultat efter finansiella poster uppgick till cirka -11 KSEK. Till periodens resultat räknades en skatt om 0 KSEK. Mot bakgrund av ovan uppgick periodens resultat efter skatt till cirka -11 KSEK.

## **Finansiell ställning**

### **Jämförelse mellan den 31 december 2022 och den 31 december 2021**

Bolagets immateriella anläggningstillgångar, bestående av koncessioner och mineralintressen, uppgick per den 31 december 2022 till cirka 32 060 KSEK (0). Ökningen är ett resultat av förvärven av Mo i Rana-projektet samt Haveri-projektet. Bolagets anläggningstillgångar summerade till cirka 32 060 KSEK (0).

Bolagets omsättningstillgångar, bestående av övriga kortfristiga fordringar, uppgick till cirka 177 KSEK (168), innebärande en ökning om cirka 9 KSEK. Kassa och bank uppgick till cirka 2 353 KSEK (24), och ökningen om cirka 2 329 KSEK är främst en följd av Bolagets finansieringsverksamhet under 2022. Mot bakgrund av ovan summerade Bolagets omsättningstillgångar till cirka 2 530 KSEK (191), innebärande en ökning om cirka 2 339 KSEK. De totala tillgångarna uppgick därav till cirka 34 590 KSEK (191).

Bolagets bundna egna kapital, bestående av aktiekapital, uppgick till cirka 541 KSEK (50), innebärande en ökning om cirka 491 KSEK. Det fria egna kapitalet, bestående av peri-

odens resultat, balanserad vinst eller förlust samt fri överkursfond, uppgick till cirka 20 974 KSEK (-11). Ökningen om cirka 20 985 KSEK utgörs mestadels av ökningen i den fria överkursfonden. Bolagets egna kapital summerades således till cirka 21 515 KSEK (39), motsvarande en ökning om cirka 21 476 KSEK.

Bolagets långfristiga skulder, innehållande avsättning för uppskjuten skatt samt övriga långfristiga skulder, summerade till cirka 12 735 KSEK (0). De övriga långfristiga skulderna är utställda med cirka 6 282 KSEK till EMX Scandinavia med anledning av förvärvet av Mo i Rana-projektet. Denna skuld kommer att återbetalas genom emission av aktier och kvittning vid framtida kapitalresningar fram till att Bolaget har rest totalt 25,0 MSEK i kapital<sup>1</sup>, varefter eventuellt kvarvarande skuldbelopp kommer att bokas om till ett ovillkorat aktieägartillskott. Mer information om aktieöverlåtelseavtalet med EMX Scandinavia finns under avsnittet "Legal information och kompletterande upplysningar". De kortfristiga skulderna, bestående av leverantörsskulder samt övriga kortfristiga skulder, summerade till cirka 340 KSEK (152), där merparten av ökningen hänförs till leverantörsskulderna. Bolagets samlade skulder uppgick till följd av ovan till cirka 13 075 KSEK (152). Sammantaget uppgick balansomslutningen till cirka 34 590 KSEK (191), innebärande en ökning om cirka 34 399 KSEK.

## **Kassaflöde**

### **1 januari – 31 december 2022**

Bolagets kassaflöde från den löpande verksamheten före förändringar av rörelsekapital under perioden från och med den 1 januari till och med den 31 december 2022 uppgick till cirka -4 349 KSEK. Kassaflöde från den löpande verksamheten efter förändringar av rörelsekapital uppgick till cirka -4 169 KSEK. Bolagets kassaflöde från investeringsverksamheten uppgick till cirka -736 KSEK. Kassaflöde från finansieringsverksamheten uppgick till cirka 7 234 KSEK. Mot bakgrund av ovan uppgick det totala kassaflödet under perioden till cirka 2 329 KSEK.

### **5 juli – 31 december 2021**

Bolagets kassaflöde från den löpande verksamheten före förändringar av rörelsekapital under perioden från och med den 5 juli till och med den 31 december 2021 uppgick till cirka -11 SEK. Kassaflöde från den löpande verksamheten efter förändringar av rörelsekapital uppgick till cirka -26 KSEK. Bolagets kassaflöde från investeringsverksamheten uppgick till 0 KSEK. Kassaflöde från finansieringsverksamheten uppgick till cirka 50 KSEK. Mot bakgrund av ovan uppgick det totala kassaflödet under perioden till cirka 24 KSEK.

## **Väsentliga händelser under perioden som den historiska finansiella informationen omfattar**

- Juli 2021: Bolaget bildas och registreras.
- Februari 2022: Mahvie Minerals förvärvar Mo i Rana VMS AS, innehållande zink-bly-koppar-projektet Mo i Rana, från EMX Scandinavia och inleder digitalisering

1. Vid tiden för Memorandumets avgivande har Bolaget erhållit finansiering om totalt cirka 8,0 MSEK av de 25,0 MSEK som avses i Antidilutionsbestämmelserna i aktieöverlåtelseavtalet med EMX Scandinavia.



av tillhörande geologiska informationsresurser, samt analys av tillgängliga borrhår. I samband med förvärvet upptas ett reverslån med EMX Scandinavia. Mer information om aktieöverlåtelseavtalet finns under avsnittet "Legal information och kompletterande upplysningar".

- Juli 2022: Mahvie Minerals förvärvar Palmex Mining Oy, innehållande Guld-projektet Haveri, från Bluelake Mineral. Betalning erläggs i form av nyemitterade aktier i Bolaget genom kvittningsemission ("Kvittningsemissionen"). Därutöver genomförs en riktad kontantemission om cirka 8,0 MSEK i Bolaget ("Kontantemissionen"). Mahvie Minerals styrelse och ledningsgrupp fastställs och Bolaget bytte bolagskategori från privat till publikt bolag.
- September 2022: Kvittningsemissionen och Kontantemissionen registreras hos Bolagsverket den 12 september 2022, och skulden gentemot Bluelake Mineral kvittas mot nyemitterade aktier i Bolaget. Efter deltagande i Kvittningsemissionen och Kontantemissionen uppgår Bluelake Minerals ägande i Bolaget till 50,1 procent. En extra bolagsstämma i Mahvie Minerals beslut om sammanläggning av Bolagets aktier i förhållandet 1:10 ("Sammanläggningen").
- Oktober 2022: Bluelake Mineral genomför Lex Asea-utdelning av Bluelake Minerals fullständiga aktieinnehav i Bolaget till sin aktieägarbas. Bolaget erhåller en ökad ägarspridning. Sammanläggningen genomförs och antalet aktier i Bolaget minskar till 10 811 110 aktier.
- November 2022: Bolaget noteras på NGM Nordic SME. En första modell över Mofjell-projektet presenteras, baserat på analys av historiska borrhål och datapunkter.

#### Väsentliga händelser efter perioden som den historiska finansiella informationen omfattar

Efter den 31 december 2022 och fram till dagen för Memorandumets avgivande har inga händelser skett som bedöms vara av väsentlig karaktär.

#### Utvecklingskostnader och investeringar

Efter den 31 december 2022 och fram till dagen för Memorandumets avgivande uppgick bruttoinvesteringarna i immateriella anläggningstillgångar till cirka 0 KSEK.

Under perioden från och med den 1 januari till och med den 31 december 2022 uppgick bruttoinvesteringarna i immateriella anläggningstillgångar till cirka 32 094 KSEK. Dessa utgjordes av mineralprojekt erhållna till följd av de förvärvade dotterbolagen Palmex Mining Oy och Mo i Rana VMS AS.

Under perioden från och med den 5 juli till och med den 31 december 2021 uppgick bruttoinvesteringarna i immateriella anläggningstillgångar till cirka 0 KSEK.

#### Pågående investeringar och åtaganden om framtida investeringar

Mahvie Minerals har åtagit sig att investera åtminstone 200 KUSD i utforskningsarbete vid Mo i Rana-projektet snarast efter Företrädesemissionens genomförande. Bolaget har därutöver åtagit sig att investera ytterligare åtminstone 1 000 KUSD i utforskningsarbete vid Mo i Rana-projektet innan den 12 februari 2025, alternativt genomföra borrning omfattande sammanlagt åtminstone 2 000 meter i projektet dessförinnan.

Utöver vad som här har nämnts har styrelsen inte ingått några fasta åtaganden om betydande investeringar, men Bolaget utvärderar kontinuerligt möjligheten till kontrollerad expansion. Bolaget bedömer att investeringar framgent främst kommer gå till vidareutveckling av Mo i Rana-projektet men även av Haveri-projektet.

#### Kompletterande information kring reviderade bokslut

Årsredovisningen för Mahvie Minerals avseende räkenskapsåret 2021, samt årsboksluten för dotterbolagen Palmex Mining Oy och Mo i Rana VMS AS avseende räkenskapsåret 2021, har reviderats av bolagens respektive revisorer. Revisionsberättelserna för årsredovisningen och årsboksluten avvek inte från standardformuleringarna och innehöll inte några anmärkningar eller motsvarande.

#### Uttalande angående rörelsekapital

Det befintliga rörelsekapitalet är enligt styrelsens bedömning inte tillräckligt för att tillfredsställa Mahvie Minerals aktuella behov under den kommande tolv månadersperioden, beräknat från dagen för Memorandumets avgivande. Bolagets rörelsekapitalunderskott för den kommande tolv månadersperioden uppgår till cirka 8,0 MSEK och befintligt rörelsekapital beräknas täcka Bolagets behov fram till och med maj 2023 under förutsättning av begränsade investeringar i Bolagets projekt. Mot bakgrund därav beslutade styrelsen den 8 februari 2023, med stöd av bemyndigandet från årsstämman den 30 maj 2022, att genomföra en Företrädesemission av units om cirka 16,2 MSEK.

Vid full teckning i Företrädesemissionen tillförs Bolaget en bruttolikvid om cirka 16,2 MSEK. Emissionskostnaderna beräknas uppgå till högst cirka 2,9 MSEK, vilket vid full teckning skulle medföra en nettolikvid om cirka 13,3 MSEK. Vid fullt utnyttjande av de teckningsoptioner av serie TO1 som omfattas av Erbjudandet kan Bolaget komma att tillföras en ytterligare bruttolikvid om cirka 9,7 MSEK, under förutsättning av full teckning i Företrädesemissionen. I det fall Bolaget tillförs åtminstone 8,0 MSEK efter avdrag för emissionskostnader anses det angivna rörelsekapitalunderskottet vara täckt och Bolaget kommer, enligt styrelsens bedömning, att kunna bedriva verksamhet och fortsatt projektutveckling under den kommande tolv månadersperioden.

För det fall att utställare av teckningsförbindelser och garantiåtaganden inte skulle uppfylla sina åtaganden, och Företrädesemissionen inte skulle tecknas till den grad att rörelsekapitalbehovet säkerställs, är det styrelsens avsikt att söka ytterligare extern finansiering genom exempelvis en riktad emission, upptagande av banklån eller andra kreditfaciliteter. Skulle inte sådan ytterligare finansiering erhållas kommer styrelsen överväga att driva Bolagets expansion i mer återhållsam takt, ändra affärsplan eller avyttra tillgångar.



# STYRELSE, LEDANDE BEFATTNINGSHAVARE OCH REVISOR

## STYRELSEN

Enligt Mahvie Minerals bolagsordning ska Bolagets styrelse bestå av lägst tre (3) och högst sju (7) ledamöter utan styrelsesuppleanter. Mahvie Minerals styrelse består för närvarande av fyra (4) medlemmar, inklusive styrelseordförande. Styrelseledamöterna är valda för tiden intill slutet av årsstämman 2023.

| Namn            | Befattning | Ledamot sedan | Oberoende i förhållande till |                   |
|-----------------|------------|---------------|------------------------------|-------------------|
|                 |            |               | Bolagets ledning             | större aktieägare |
| Petter Tiger    | Ordförande | 2022          | Ja                           | Ja                |
| My Simonsson    | Ledamot    | 2022          | Ja                           | Ja                |
| Per Storm       | Ledamot    | 2021          | Nej                          | Nej               |
| Ronne Hamerslag | Ledamot    | 2022          | Ja                           | Ja                |



**PETTER TIGER**

### *Styrelseordförande sedan 2022. Född 1975.*

|                                    |   |
|------------------------------------|---|
| Översikt                           | Petter är utbildad Civilekonom vid Handelshögskolan i Stockholm, och har under sitt entreprenöriella arbetsliv byggt upp en bred erfarenhet inom produkt- och tjänstebolag. Han är sedan 2014 grundare och VD för Lantero AB som erbjuder visselblåsarsystem i Sverige och internationellt. Petter har därtill erfarenhet från flera styrelseuppdrag, och är sedan 2022 styrelseordförande i Mahvie Minerals. |
| Pågående uppdrag                   | Styrelseordförande och VD för Lantero AB. Styrelseordförande i Aigine AB. Styrelseledamot och VD för Goffels AB. Styrelseledamot i Skogsfond Baltikum AB (publ).  |
| Övriga uppdrag senaste 5 åren      | Styrelseledamot i Copperstone Resources AB (publ) (2018-07-2020-06) och Copperstone Viscaria AB 2019-04-2019-06).   |
| Betydande ägande (över 10 procent) | Goffels AB och Lantero AB.  |
| Innehav i Bolaget                  | 47 543 aktier privat.   |



**MY SIMONSSON**

### *Styrelseledamot sedan 2022. Född 1976.*

|                                    |  |
|------------------------------------|--|
| Översikt                           | My har en Juristexamen från Lunds Universitet, och arbetar som advokat med över 20 års erfarenhet inom affärsjuridik. Hon är sedan 2014 grundare och ägare till Advokatbyrån Simonsson AB, och har erfarenhet från flertalet styrelseuppdrag. My är styrelseledamot i Mahvie Minerals sedan 2022.                    |
| Pågående uppdrag                   | Styrelseledamot i Advokatbyrån Simonsson AB, Archelon Natural Resources AB (publ), Archelon REE AB (publ), Bluelake Mineral AB (publ), Hyph AB (publ), Malmöns Fisk & Delikatesser AB, Copperhead Mineral AB (publ), Copperhead Resources AB, My Simonsson Holding AB, Nickel Mountain AB och Vilhelmina Mineral AB. |
| Övriga uppdrag senaste 5 åren      | Styrelseledamot i Arc Mining AB (publ) (2021-06-2021-11) och Qlosr Group AB (publ) (2014-05-2021-06).  |
| Betydande ägande (över 10 procent) | Advokatbyrån Simonsson AB, Malmöns Fisk & Delikatesser AB och My Simonsson Holding AB.   |
| Innehav i Bolaget                  | -  |

**PER STORM****Styrelseledamot sedan 2021. Född 1962.**

|                                    |   |
|------------------------------------|---|
| Översikt                           | Per är Docent i Gruv- och stålindustrins innovationsprocesser från Kungliga Tekniska Högskolan, samt Technologie Doktor i Industriell ekonomi och Bergsingenjör. Han har över 20 års erfarenhet av olika styrelse- och ledningspositioner inom konsultverksamhet, gruvdrift, metallurgi och tillverkningsprocesser. Per är sedan 2021 VD och styrelseledamot i Mahvie Minerals. |
| Pågående uppdrag                   | Styrelseordförande i Copperhead Mineral AB (publ). Styrelseledamot och VD för Eccca Nordic Ab. Styrelseledamot i Institute for Security & Development Policy.   |
| Övriga uppdrag senaste 5 åren      | Styrelseledamot och VD för EIT RawMaterials North AB (2017-12–2022-06).   |
| Betydande ägande (över 10 procent) | Eccca Nordic Ab.  |
| Innehav i Bolaget                  | 1 057 064 aktier via bolag. 44 373 aktier privat.   |

**RONNE HAMERSLAG****Styrelseledamot sedan 2022. Född 1969.**

|                                    |   |
|------------------------------------|---|
| Översikt                           | Ronne är Bergsingenjör från Kungliga Tekniska Högskolan. Han har under sin karriär tillskansat sig över 25 års ledarskapserfarenhet genom roller i olika internationella verksamheter, däribland gruvbolaget Boliden Mineral AB. Ronne är styrelseledamot i Mahvie Minerals sedan 2022 och sitter parallellt som VD för Nordic Iron Ore AB. |
| Pågående uppdrag                   | Styrelseledamot i Ludvika Gruvor AB och Manergize AB. VD för Nordic Iron Ore AB.  |
| Övriga uppdrag senaste 5 åren      | Styrelseordförande i Boliden Vinständelsstiftelse (2018-03–2022-05).  |
| Betydande ägande (över 10 procent) | Manergize AB.   |
| Innehav i Bolaget                  | 38 034 aktier via bolag.  |

**LEDANDE BEFATTNINGSHAVARE****PER STORM (VD)****VD sedan 2021. Född 1962.**

Mer information Se "Styrelsen" ovan.

**THOMAS HÄGGKVIST (CFO)****CFO sedan 2022. Född 1974.**

|                                    |  |
|------------------------------------|--|
| Översikt                           | Thomas har en Magisterexamen i Finans från Stockholms Universitet och mångårig erfarenhet som VD och CFO för skandinaviska diaman- och guldprospekteringsbolag. Sedan 2014 bedriver han företagsekonomisk konsultverksamhet genom Bondia ekonomi & förvaltning AB, där han är VD. Thomas är sedan 2022 CFO i Mahvie Minerals.  |
| Pågående uppdrag                   | Styrelseordförande i Hyph AB (publ). Styrelseledamot och VD för AFR Minerals & Diamonds AB, Africa Resources AB (publ) och Bondia ekonomi & förvaltning AB. Styrelseledamot i Accountler AB, Express Yourself Sweden AB, Florence Night & Day AB, HPA Resources AB och IF Linnéa Merchandise and Exercise AB. Ekonomiansvarig för Bluelake Mineral AB (publ) och Lapland Guldprospektering Aktiebolag. |
| Övriga uppdrag senaste 5 åren      | Styrelseordförande i Accountler AB (2017-02–2020-11) och HPA Resources AB (2017-02–2022-04). VD för Lapland Goldminers AB (2013-12–2019-02). Styrelseledamot i North East West South Airlines AB (2020-09–2022-08), Soon-Ja Content AB (2012-07–2019-04) och YBV Your Best Version AB (2022-01–2022-02).   |
| Betydande ägande (över 10 procent) | Bondia ekonomi & förvaltning AB, Lapland Guldprospektering Aktiebolag, North East West South Logistics AB och Express Yourself Sweden AB.  |
| Innehav i Bolaget                  | –  |





## ERSÄTTNINGAR OCH REVISORER

### Övriga upplysningar avseende styrelse och ledande befattningshavare

Per dagen för Memorandumets avgivande förekommer inga familjeband mellan styrelseledamöter och/eller ledande befattningshavare. Flera styrelseledamöter och ledande befattningshavare har finansiella intressen i Bolaget till följd av deras direkta eller indirekta innehav i Bolaget. Utöver detta föreligger det inga intressekonflikter eller potentiella intressekonflikter mellan styrelseledamöternas och ledande befattningshavarnas åtaganden gentemot Bolaget och deras privata intressen och/eller andra åtaganden.

Vissa styrelseledamöter och ledande befattningshavare har direkt eller indirekt ingått avtal med Bolaget. Dessa redogörs för under avsnittet "Transaktioner med närstående" under "Legala frågor och kompletterande information".

Bolagets CFO Thomas Häggkvist var extern VD för Lappland Goldminers AB där en konkurs avslutades den 6 februari 2019. Thomas Häggkvist tillträdde posten som extern VD den 16 december 2013. Lappland Goldminers AB ansökte om konkurs den 31 mars 2014 och beviljades konkurs den 2 april 2014.

Ingen styrelseledamot eller ledande befattningshavare har under de senaste fem åren (i) dömts i bedrägerirelaterade mål, (ii) försatts i konkurs eller utöver vad som anges ovan varit styrelseledamot eller ledande befattningshavare i bolag som försatts i konkurs, tvångslikvidation eller konkursförvaltning, (iii) varit föremål för anklagelser eller sanktioner från myndigheter eller offentligt reglerade yrkessammanslutningar, eller (iv) ålagts näringsförbud, eller av i lag eller förordning bemyndigad myndighet (inkluderande godkända yrkessammanslutningar) varit föremål för anklagelser och/eller sanktioner, eller av domstol förbjudits att

ingå i en emittents förvaltnings-, lednings- eller kontrollorgan eller från att ha ledande eller övergripande funktioner hos ett bolag.

Samtliga styrelseledamöter och ledande befattningshavare kan nås via Bolagets adress som återfinns i slutet av Memorandumet.

### Ersättning till styrelse och ledande befattningshavare

Arvoden och andra ersättningar till styrelseledamöter beslutas av bolagsstämman. Vid extra bolagsstämman den 9 september 2022 beslutades att arvode till var och en av de stämموvalda ordinarie styrelseledamöterna ska utgå med 100 000 SEK för tiden fram till årsstämman 2023. Styrelseordförande erhåller ett arvode om 140 000 SEK för tiden fram till årsstämman 2023.

Per Storm är styrelseledamot och VD i Bolaget sedan den 11 november 2021. Per Storm har tidigare erhållit konsultarvode från Bolaget genom sin enskilda firma Per Storm Teknik och Ekonomi, och har sedan den 1 oktober 2022 ingått ett anställningsavtal enligt vilket Per Storm erhåller 90 000 SEK i lön per månad för tjänster som följer av sin roll som VD för Bolaget. Utöver lön kommer Per Storm att vara berättigad till övriga förmåner i form av sjuk- och sjukvårdsförsäkringar samt månatliga pensionsavsättningar. VD erhåller inget avgångsvederlag. I övrigt innehåller anställningsavtalet sedvanliga villkor, så som konkurrens- och värvningsklausuler samt bestämmelser om immateriella rättigheter och sekretess. En ömsesidig uppsägningstid om sex månader tillämpas.

I nedanstående tabell redovisas löner och andra ersättningar samt sociala kostnader, inklusive pensionskostnader till styrelse och ledande befattningshavare, som utbetalats för räkenskapsåret 2022.

1 januari – 31 december 2022 (SEK)

| Namn             | Styrelse-arvode | Lön            | Pension       | Övriga förmåner | Konsult-arvode | Totalt         |
|------------------|-----------------|----------------|---------------|-----------------|----------------|----------------|
| Petter Tiger     | 0               | 0              | 0             | 0               | 0              | 0              |
| Per Storm        | 0               | 270 000        | 86 000        | 0               | 560 000        | 916 000        |
| My Simonsson     | 0               | 0              | 0             | 0               | 0              | 0              |
| Ronne Hamerslag  | 0               | 0              | 0             | 0               | 0              | 0              |
| Thomas Häggkvist | 0               | 0              | 0             | 0               | 63 900         | 63 900         |
| <b>Totalt</b>    | <b>0</b>        | <b>270 000</b> | <b>86 000</b> | <b>0</b>        | <b>623 900</b> | <b>979 900</b> |

### Revisorer

Vid årsstämman den 30 maj 2022 omvaldes Öhrlings PricewaterhouseCoopers AB till revisor för Bolaget för perioden intill slutet av årsstämman 2023, med Henrik Boman som huvudansvarig revisor. Revisionsbyrån och den auktoriserade revisorn är medlemmar i FAR (branschorganisationen för auktoriserade revisorer). Revisorns adress återfinns i slutet av Memorandumet.

### Ersättning till revisorer

Arvode till Bolagets revisionsbyrå ska utgå enligt av styrelsen godkänd räkning. Under räkenskapsåret 2022 uppgick ersättningen till Bolagets revisorer till 278 500 SEK.



# AKTIER, AKTIEKAPITAL OCH ÄGARFÖRHÅLLANDEN

## Allmän information

Enligt Bolagets bolagsordning ska aktiekapitalet uppgå till lägst 500 000 SEK och högst 2 000 000 SEK fördelat på lägst 10 000 000 aktier och högst 40 000 000 aktier. Vid datumet för Memorandumet uppgår Bolagets aktiekapital till 540 555,53 SEK fördelat på 10 811 110 aktier. Varje aktie har ett kvotvärde om cirka 0,05 SEK. Aktierna i Bolaget är denominerade i SEK. Aktierna i Bolaget är av samma klass och emitterade enligt svensk lagstiftning. Aktierna är fullt betalda och fritt överlåtbara.

## Vissa rättigheter förenade med aktierna

Aktierna i Mahvie Minerals har emitterats i enlighet med aktiebolagslagen (2005:551). Rättigheter som är förenade med aktierna emitterade av Bolaget, inklusive de rättigheter som följer av Bolagets bolagsordning, kan endast justeras i enlighet med förfaranden som anges i nämnda lag.

Varje aktie berättigar innehavaren till en (1) röst på bolagsstämma. Varje röstberättigad får vid bolagsstämma rösta för det fulla antalet av denne ägda och företrädda aktier.

Samtliga aktier ger lika rätt till del av Bolagets tillgångar och vinster. I händelse av likvidation av Bolaget har aktieägare rätt till andel av överskottet i proportion till det antal aktier som innehas av aktieägaren. Det föreligger inga restriktioner beträffande överlåtelse av aktierna. Aktierna är inte föremål för erbjudande som lämnas till följd av budplikt, inlösenrätt eller lösningsskyldighet. Det har inte förekommit några offentliga uppköpserbjudanden avseende Bolagets aktier.

Aktieägare har som huvudregel företrädesrätt att teckna nya aktier, teckningsoptioner och konvertibla skuldebrev i enlighet med aktiebolagslagen såvida inte bolagsstämman eller styrelsen enligt bemyndigande från eller godkännande av bolagsstämman, beslutar om avvikelse från aktieägarnas företrädesrätt. Bolagsordningen innehåller inga särskilda bestämmelser om inlösen eller konvertering.

## Aktiekapitalets utveckling

Nedanstående tabell omfattar den historiska utvecklingen av Bolagets aktiekapital fram till och med dagen för Memorandumets offentliggörande.

| År   | Händelse               | Förändring antal aktier | Totalt antal aktier | Förändring aktiekapital (SEK) | Totalt aktiekapital (SEK) | Kvotvärde (SEK) | Teckningskurs (SEK) |
|------|------------------------|-------------------------|---------------------|-------------------------------|---------------------------|-----------------|---------------------|
| 2021 | Nybildning             | 1 000                   | 1 000               | 50 000                        | 50 000                    | 50              | -                   |
| 2022 | Nyemission (kvittning) | 110                     | 1 110               | 5 500                         | 55 500                    | 50              | 11 000 <sup>1</sup> |
| 2022 | Nyemission (kvittning) | 1 345                   | 2 455               | 67 250                        | 122 750                   | 50              | 11 000 <sup>1</sup> |
| 2022 | Nyemission (kontant)   | 364                     | 2 819               | 18 200                        | 140 950                   | 50              | 11 000 <sup>1</sup> |
| 2022 | Nyemission (kvittning) | 228                     | 3 047               | 11 400                        | 152 350                   | 50              | 11 000 <sup>1</sup> |
| 2022 | Nyemission (kontant)   | 364                     | 3 411               | 18 200                        | 170 550                   | 50              | 11 000 <sup>1</sup> |
| 2022 | Split 1:15 879         | 54 159 858              | 54 163 269          | -                             | 170 550                   | 0,00314881      | -                   |
| 2022 | Fondemission 1         | 53 947 837              | 108 111 106         | 169 871,65                    | 340 421,65                | 0,00314881      | -                   |
| 2022 | Fondemission 2         | -                       | 108 111 106         | 200 133,88                    | 540 555,53                | 0,005           | -                   |
| 2022 | Sammanläggning 10:1    | -97 299 996             | 10 811 110          | -                             | 540 555,53                | 0,05            | -                   |

## Bemyndigande

Vid Mahvie Minerals årsstämma den 30 maj 2022 bemyndigades styrelsen att, vid ett eller flera tillfällen och längst intill kommande årsstämma, besluta om att öka Bolagets aktiekapital genom nyemission av aktier samt att emittera teckningsoptioner och konvertibler i sådan utsträckning som från tid till annan är tillåten enligt bolagsordningen.

Nyemission av aktier, liksom emission av teckningsoptioner och konvertibler, ska kunna ske med eller utan avvikelse från aktieägarnas företrädesrätt samt med eller utan bestämmelse om apport, kvittning eller andra villkor. Enligt 16 kap. Aktiebolagslagen äger styrelsen inte med stöd av detta bemyndigande rätt att besluta om emissioner till styrelseledamöter i koncernen, anställda med flera.

## Ägarförhållanden

Enligt det av Euroclear förda ägarregistret har Mahvie Minerals cirka tiotusen trehundra (10 300) aktieägare per den 28 december 2022. I tabellen på följande sida redovisas Bolagets tio största aktieägare per den 28 december 2022 med därefter kända förändringar. Per dagen för Memorandumets avgivande finns det, enligt Bolagets kännedom, inga fysiska eller juridiska personer som äger fem (5) procent eller mer av samtliga aktier eller röster i Mahvie Minerals utöver vad som framgår av tabellen på följande sida.

## Aktieägaravtal

Såvitt Bolaget känner till, föreligger inte några aktieägaravtal eller andra överenskommelser mellan några av Mahvie Minerals aktieägare som syftar till gemensamt inflytande

1. Teckningskursen om 11 000 SEK per aktie i Kontantemissionen och Kvittningsemmissionen motsvarar en teckningskurs om cirka 3,47 SEK per aktie efter beaktande av genomförd split, fondemissioner, och sammanläggning.



| De största aktieägarna i Bolaget före notering | Antal aktier      | Andel av kapital och röster |
|--|-------------------|-----------------------------|
| Gradisca Invest AB                             | 1 145 703         | 10,6 %                      |
| EMX Scandinavia AB                             | 1 071 286         | 9,9 %                       |
| Ecca Nordic Ab <sup>2</sup>                    | 1 057 064         | 9,8 %                       |
| Omnivation AB                                  | 1 053 895         | 9,7 %                       |
| Peter Hjorth                                   | 306 314           | 2,8 %                       |
| Augment Partners AB                            | 268 025           | 2,5 %                       |
| Avanza Pension                                 | 260 330           | 2,4 %                       |
| Rickard Samuelsson                             | 152 251           | 1,4 %                       |
| Thorbjörn Wennerholm                           | 145 797           | 1,3 %                       |
| Per Leanderson                                 | 131 500           | 1,2 %                       |
| Övriga aktieägare                              | 5 218 945         | 48,3 %                      |
| <b>Totalt</b>                                  | <b>10 811 110</b> | <b>100,0 %</b>              |

över Bolaget. Förutom den stegvisa emission av aktier genom kvittning av reverslån som kommer att göras till EMX Scandinavia, vilken tillåts försvara sin andel om 9,9 procent i Bolaget fram till att Bolaget har rest totalt 25,0 MSEK i kapital, finns det, såvitt Bolaget känner till, heller inga överenskommelser eller motsvarande avtal som kan leda till att kontrollen över Bolaget förändras. Mer information om aktieöverlåtelseavtalet finns under avsnittet "Legal information och kompletterande upplysningar".

#### Aktiebaserade incitamentsprogram

Mahvie Minerals har per dagen för Memorandumets avgivande inga utestående incitamentsprogram.

#### Utdelning och utdelningspolicy

För räkenskapsåret 2021 lämnades ingen utdelning. Bolaget har inte fastställt någon utdelningspolicy. Eventuell utdelning beslutas av bolagsstämman efter förslag från styrelsen. Bolaget har hittills inte lämnat någon utdelning. I framtiden när Bolagets resultat och finansiella ställning så medger, kan aktieutdelning bli aktuell. I det fall en aktieutdelning blir aktuell kommer Bolagets styrelse beakta faktorer som verksamhetens tillväxt och lönsamhet, rörelsekapital- och investeringsbehov, finansiella ställning och andra faktorer vid fastställande av ett eventuellt utdelningsförslag. Det finns heller inga garantier för att det för ett visst år kommer att föreslås eller beslutas om någon utdelning i Bolaget.

Vinstutdelning beslutas av bolagsstämman och utbetalning ombesörjs av Euroclear. Utdelning får endast ske med ett sådant belopp att det efter utdelningen finns full täckning för Bolagets bundna egna kapital och endast om utdelningen framstår som försvarlig med hänsyn till (i) de krav som verksamhetens art, omfattning och risker ställer på storleken av det egna kapitalet samt (ii) Bolagets konsolideringsbehov, likviditet och ställning i övrigt. Som huvudregel får aktieägarna inte besluta om utdelning av ett större belopp än styrelsen föreslagit eller godkänt.

Rätt till utdelning tillkommer den som på den av bolagsstämman fastställda avstämningsdagen för utdelningen är registrerad som innehavare av aktier i den av Euroclear förda aktieboken. Om aktieägare inte kan nås för mottagande av utdelning kvarstår aktieägarens fordran på Bolaget och begränsas endast genom allmänna regler för preskription. Vid preskription tillfaller hela beloppet Bolaget. Bolaget tillämpar inte några restriktioner eller särskilda förfaranden vad avser kontant utdelning till aktieägare bosatta utanför Sverige. Med undantag för eventuella begränsningar som följer av bank- och clearingsystem sker utbetalning på samma sätt som för aktieägare bosatta i Sverige. För aktieägare som inte är skatterättsligt hemmahörande i Sverige utgår dock normalt svensk kupongskatt.

#### Handel med aktien

Mahvie Minerals handlas sedan den 18 november 2022 på NGM Nordic SME. Bolagets aktie handlas under kortnamnet MAHVIE med ISIN-kod SE0018768210, och Bolagets teckningsoptioner av serie TO1 kommer att handlas under kortnamnet MAHVIE TO1 med ISIN-kod SE0019889874. Sedermera Corporate Finance AB är Bolagets likviditetsgarant.

#### Lock-up-avtal

De större aktieägarna, Omnivation AB, Gradisca Invest AB, Ecca Nordic Ab och EMX Scandinavia, har den 12 februari 2022 genom avtal förbundit sig gentemot Bolaget att inom en period om det tidigare av (A) tjugofyra (24) månader från avtalets ingående eller (B) sex (6) månader från att Bolaget har rest sammanlagt 25,0<sup>3</sup> MSEK i kapital, inte sälja eller genomföra andra transaktioner med motsvarande effekt som en försäljning under lock-up-perioden. Lock-up-avtalet omfattar endast det innehav som ovan nämnda parter hade i Mahvie Minerals per ingående av avtalet.

2. Ecca Nordic Ab ägs i sin helhet av styrelseledamot och VD Per Storm.

3. Vid tiden för Memorandumets avgivande har Bolaget genom utförande av Kontantemissionen erhållit finansiering om totalt cirka 8,0 MSEK av de 25,0 MSEK som avses i lock-up-avtalet med Omnivation AB, Gradisca Invest AB, Ecca Nordic Ab och EMX Scandinavia.



I det fall sex (6) månader efter fulländad kapitalresning infaller före tjugofyra (24) månader efter avtalets ingående, så som beskrivet ovan i (B), berättigas de bundna parterna sälja eller genomföra andra transaktioner med motsvarande effekt avseende inte mer än femtio (50) procent av deras respektive av avtalet omfattade aktier. Efter ytterligare sex (6) månader, totalt tolv (12) månader från fulländad kapitalresning, berättigas de bundna parterna sälja eller genomföra andra transaktioner med motsvarande effekt avseende samtliga aktier

Totalt omfattar det ingångna lock-up-avtalet 4 236 139 aktier, motsvarande 39,2 procent av aktierna i Bolaget per Memorandumets avgivande. Dessa aktier omfattas av lock-up-avtalets begränsningar fram till och med den 11 februari 2024. I det fall Bolaget erhållit åtminstone totalt 25,0 MSEK i finansiering under lock-up-perioden tillåts de bundna parterna avyttra hälften av sina respektive omfattade aktier (totalt 2 118 069 aktier) efter sex (6) månader från fulländad kapitalresning, och samtliga av sina omfattade aktier (totalt 4 236 139 aktier) efter tolv (12) månader från fulländad kapitalresning. Alla aktier får avyttras från och med den 12 februari 2024, oberoende av huruvida Bolaget har rest 25,0 MSEK i finansiering dessförinnan.

### Central värdepappersförvaltning

Mahvie Minerals är anslutet till Euroclears kontobaserade värdepapperssystem enligt lagen (1998:1479) om värdepapperscentraler och kontoföring av finansiella instrument. Av denna anledning utfärdas inga fysiska aktiebrev, eftersom kontoföring och registrering av aktierna sker av Euroclear i det elektroniska avstämningsregistret. Aktieägare som är iförd i aktieboken och antecknad i avstämningsregistret är berättigad till samtliga aktierelaterade rättigheter.



# BOLAGSSTYRNING

## Lagstiftning och bolagsordning

Bolaget är ett svenskt publikt aktiebolag och regleras av svensk lagstiftning, främst aktiebolagslagen (2005:551) och årsredovisningslagen (1995:1554). Till följd av Bolagets notering av Bolagets aktier på NGM Nordic SME omfattas Bolaget även av regelverket för NGM Nordic SME samt av EU:s marknadsmissbruksförordning (MAR). Utöver det förstnämnda är det Bolagets bolagsordning och dess interna riktlinjer för bolagsstyrning som ligger till grund för Bolagets bolagsstyrning. Bolagsordningen anger bland annat styrelsens säte, verksamhetens inriktning, gränserna för aktiekapitalet och antal aktier samt förutsättningarna för deltagande vid bolagsstämma. Den senaste antagna och registrerade bolagsordningen antogs vid extra bolagsstämman den 9 september 2022. Bolagets bolagsordning ingår i sin helhet i detta Memorandum – se avsnittet ”Bolagsordning”.

## Svensk kod för bolagsstyrning

Det utgör god sed på aktiemarknaden för bolag vars aktier eller depåbevis handlas på en reglerad marknad i Sverige att tillämpa Svensk kod för bolagsstyrning (”Koden”). Koden utgör en del av näringslivets självreglering och kompletterar lagstiftning och andra regler genom att ange en norm för god bolagsstyrning på en högre ambitionsnivå än vad som krävs enligt lag. Koden är inte bindande för bolag vars aktier handlas på en multilateral handelsplattform så som NGM Nordic SME och Koden är således inte bindande för Bolaget.

## Bolagsstämma

Aktieägarnas inflytande i Bolaget utövas vid bolagsstämman som, i enlighet med aktiebolagslagen, är Bolagets högsta beslutande organ. I egenskap av Bolagets högsta beslutande organ är bolagsstämman behörig att avgöra varje fråga i Bolaget som inte utgör ett annat bolagsorgans exklusiva kompetens. Bolagsstämman har således en uttalad överordnad ställning i förhållande till Bolagets styrelse och verkställande direktör.

Vid årsstämman, som enligt aktiebolagslagen ska hållas inom sex månader från utgången av varje räkenskapsår, ska beslut fattas om fastställande av resultaträkning och balansräkning, dispositioner beträffande Bolagets vinst eller förlust, ansvarsfrihet för styrelsen och verkställande direktören, val av styrelseledamöter och revisor samt om ersättning till styrelsen och Bolagets revisor. Vid bolagsstämman beslutar aktieägarna om andra viktiga frågor för Bolaget så som ändring av bolagsordningen, emission av aktier och andra värdepapper. Om styrelsen anser att det finns anledning att hålla bolagsstämma före nästa årsstämma, eller om revisor i Bolaget eller ägare till minst en tiondel av samtliga aktier i Bolaget skriftligen begär det, måste styrelsen utfärda kallelse till extra bolagsstämma.

Kallelse till bolagsstämma ska enligt Bolagets bolagsordning ske genom annonsering i Post- och Inrikes Tidningar och genom att kallelsen hålls tillgänglig på Bolagets webbplats. Att kallelse har skett ska annonseras i Svenska Dagbladet. Aktieägare som vill delta på bolagsstämma ska göra anmälan till Bolaget senast den dag som anges i kallelsen

till bolagsstämman. Sistnämnda dag får inte vara söndag, annan allmän helgdag, lördag, midsommarafton, julafton eller nyårsafton och inte infalla tidigare än femte vardagen före bolagsstämman. Aktieägare får vid bolagsstämma medföra ett eller två biträden, dock endast om aktieägaren har anmält detta enligt ovan.

Rätt att delta i bolagsstämma har den aktieägare som är upptagen i Bolagets aktiebok, som förs av Euroclear, per den dag då avstämning inför bolagsstämman sker. Vad som är avstämningsdag följer av aktiebolagslagen. Aktieägare som har sina aktier förvaltarregistrerade måste instruera förvaltaren att tillfälligt registrera aktierna i aktieägarens namn för att ha rätt att delta och rösta för sina aktier vid bolagsstämma (så kallad rösträttsregistrering). Sådan registrering måste ha genomförts senast per den aktuella avstämningsdagen och upphör att gälla när registreringsdatumet har passerat. Aktieägare som har sina aktier direktregistrerade på ett konto i Euroclear-systemet kommer automatiskt att finnas med i listan över aktieägare.

Kallelser och kommunikéer från bolagsstämmor kommer hållas tillgängliga på Bolagets hemsida.

## Styrelse

Efter bolagsstämman är styrelsen Bolagets högsta beslutande organ. Styrelsen är också Bolagets högsta verkställande organ och Bolagets ställföreträdare. Vidare ansvarar styrelsen enligt aktiebolagslagen för Bolagets organisation och förvaltning av Bolagets angelägenheter.

Enligt Bolagets bolagsordning ska styrelsen bestå av lägst tre (3) och högst sju (7) ledamöter utan styrelsesuppleanter. Styrelseledamöter väljs årligen på årsstämman för tiden fram till nästa årsstämma. Det finns ingen gräns för hur länge en ledamot kan ingå i styrelsen. Information om styrelseledamöterna, inklusive information om ersättning till styrelsen finns i avsnittet ”Styrelse, ledande befattningshavare och revisorer”.

Bland styrelsens uppgifter ingår bland annat att fastställa Bolagets övergripande mål och strategier, övervaka större investeringar, säkerställa att det finns en tillfredsställande kontroll av Bolagets efterlevnad av lagar och andra regler som gäller för Bolagets verksamhet samt Bolagets efterlevnad av interna riktlinjer. Bland styrelsens uppgifter ingår även att säkerställa att Bolagets informationsgivning till marknaden och investerare präglas av öppenhet samt är korrekt, relevant och tillförlitlig samt att tillsätta, utvärdera och vid behov entlediga Bolagets verkställande direktör.

Styrelsen har fastställt en skriftlig arbetsordning för sitt arbete, vilken ska utvärderas, uppdateras och fastställas på nytt årligen. Styrelsen sammanträder regelbundet efter ett i arbetsordningen fastställt program som innehåller vissa fasta beslutspunkter samt vissa beslutspunkter vid behov.

## Verkställande direktör

Verkställande direktören är ansvarig inför styrelsen och ska operativt leda och utveckla Bolaget och därvid verkställa av styrelsen fattade beslut. Verkställande direktören ska tillse



att styrelsen får ett så sakligt, utförligt och relevant informationsmaterial som erfordras så att styrelsen ska kunna fatta väl underbyggda beslut samt att styrelsen hålls informerad om utvecklingen av Bolagets verksamhet mellan styrelsens sammanträden. Den verkställande direktörens arbete och roll samt ansvarsfördelningen mellan å ena sidan styrelsen och å andra sidan den verkställande direktören regleras av en skriftlig VD-instruktion som antas av styrelsen.

Bolagets verkställande direktör är Per Storm. Närmare information om den verkställande direktören samt övriga ledande befattningshavare, inklusive om ersättning till den verkställande direktören samt till övriga ledande befattningshavare, återfinns i avsnittet "Styrelse, ledande befattningshavare och revisorer".

#### **Intern kontroll**

Styrelsen ansvarar enligt aktiebolagslagen för Bolagets organisation och förvaltningen av Bolagets angelägenheter och måste regelbundet bedöma Bolagets finansiella ställning och se till att Bolagets organisation är utformad så att bokföringen, medelsförvaltningen och Bolagets ekonomiska förhållanden i övrigt kontrolleras på ett betryggande sätt. Den arbetsordning som styrelsen antagit för sitt arbete (se ovan under rubriken "Styrelse" i detta avsnitt) innehåller anvisningar för intern finansiell rapportering.

#### **Revision**

Bolaget är, i egenskap av publikt bolag, skyldigt att ha minst en revisor för granskning av Bolagets årsredovisning och bokföring samt styrelsens och den verkställande direktörens förvaltning. Granskningen ska vara så ingående och omfattande som god redovisningssed kräver. Bolagets revisorer väljs enligt aktiebolagslagen av bolagsstämman. En revisor i ett svenskt aktiebolag har således sitt uppdrag från, och rapporterar till, bolagsstämman och får inte låta sig styras av styrelsen eller någon ledande befattningshavare. Revisorns rapportering till bolagsstämman sker på årsstämman genom revisionsberättelsen.

Revisionsberättelse avseende räkenskapsåret 2021 avvek inte från standardformuleringarna och innehöll inte några anmärkningar eller motsvarande. Enligt Bolagets bolagsordning ska Bolaget utse en (1) till två (2) auktoriserade revisorer. Till revisor kan även utses ett registrerat revisionsbolag.

Vid årsstämman den 30 maj 2022 omvaldes Öhrlings PricewaterhouseCoopers AB till revisor för perioden intill slutet av årsstämman 2023, med Henrik Boman som huvudansvarig revisor. Mer information om revisorn, inklusive information om ersättning till revisor, finns i avsnittet "Styrelse, ledande befattningshavare och revisor".

#### **Aktiemarknadsinformation och insiderregler**

Som noterat bolag ställs krav på att alla aktörer på aktiemarknaden får samtidig tillgång till insiderinformation om Bolaget och det finns insiderregler för att förhindra marknadsmissbruk.

Styrelsen har bland annat antagit en informations- och insiderpolicy i syfte att säkerställa en korrekt och god kvalitet på Bolagets information och hantering av insiderinformation såväl internt som externt.

Bolagets regelverk är upprättat enligt svensk lagstiftning, NGM Nordic SME:s regelverk samt EU:s marknadsmissbruksförordning (MAR). Samtliga finansiella rapporter och pressmeddelanden kommer att publiceras på Bolagets hemsida i direkt anslutning till offentliggörandet.



# BOLAGSORDNING

---

## § 1 Företagsnamn

Aktiebolagets företagsnamn är Mahvie Minerals AB (publ).

## § 2 Säte

Styrelsen ska ha sitt säte i Stockholm.

## § 3 Verksamhet

Bolaget ska bedriva verksamhet inom prospektering efter mineraler samt bedriva därmed förenlig verksamhet.

## § 4 Aktiekapital

Aktiekapitalet ska vara lägst 500 000 kronor och högst 2 000 000 kronor.

## § 5 Antal aktier

Antalet aktier ska vara lägst 10 000 000 stycken och högst 40 000 000 stycken.

## § 6 Styrelse

Styrelsen ska bestå av lägst 3 och högst 7 styrelseledamöter utan styrelsesuppleanter. Styrelseledamöterna väljs årligen på årsstämman för tiden intill utgången av nästa årsstämma.

## § 7 Revisorer

För granskning av aktiebolagets årsredovisning jämte räkenskaperna samt styrelsens och den verkställande direktörens förvaltning, utses 1 eller 2 auktoriserade revisorer med mandattid enligt aktiebolagslagens huvudregel. Till revisor kan även utses ett registrerat revisionsbolag.

## § 8 Kallelse

Kallelse till årsstämma samt extra bolagsstämma där fråga om ändring av bolagsordningen kommer att behandlas ska utfärdas tidigast sex veckor och senast fyra veckor före bolagsstämman. Kallelse till annan extra bolagsstämma ska utfärdas tidigast sex veckor och senast två veckor före stämman. Kallelse till bolagsstämma ska ske genom annonsering i Post- och Inrikes Tidningar samt på bolagets webbplats. Att kallelse har skett ska annonseras i Svenska Dagbladet.

## § 9 Ärenden på årsstämma

På årsstämman ska följande ärenden behandlas:

1. Val av ordförande vid bolagsstämman.
2. Upprättande och godkännande av röstlängd.
3. Val av en eller två justeringsmän.
4. Prövande av om bolagsstämman blivit behörigen sammankallad.
5. Godkännande av dagordning.
6. Framläggande av årsredovisningen och revisionsberättelsen samt i förekommande fall koncernredovisning och koncernrevisionsberättelse.
7. Beslut om:
  - a) fastställande av resultaträkningen och balansräkningen, samt i förekommande fall av koncernresultat- och koncernbalansräkning.
  - b) dispositioner beträffande aktiebolagets vinst eller förlust enligt den fastställda balansräkningen och
  - c) ansvarsfrihet åt styrelseledamöterna och verkställande direktören.
8. Fastställande av arvoden till styrelsen och revisorn.
9. Val till styrelsen och i förekommande fall av revisor.
10. Annat ärende, som skall tas upp på bolagsstämman enligt aktiebolagslagen (2005:551) eller bolagsordningen.

## § 10 Aktieägares rätt att delta i bolagsstämma

Aktieägare som vill delta i bolagsstämma ska dels vara upptagen som aktieägare i sådan utskrift och annan framställning av hela aktieboken som avses i 7 kap 28 § tredje stycket aktiebolagslagen (2005:551) avseende förhållandena sex bankdagar före stämman, dels anmäla sitt deltagande till bolaget senast den dag som anges i kallelsen till stämman.

Aktieägaren får vid bolagsstämma medföra ett eller två biträden, dock endast om aktieägare anmält detta enligt föregående stycke.

## § 11 Räkenskapsår

Aktiebolagets räkenskapsår ska vara kalenderår.

## § 12 Avstämningsförbehåll

Bolagets aktier ska vara registrerade i ett avstämningsregister enligt lagen (1998:1479) om värdepapperscentraler och kontoföring av finansiella instrument.



# LEGAL INFORMATION OCH KOMPLETTERANDE UPPLYSNINGAR

## Allmän bolagsinformation

Bolagets företagsnamn (tillika handelsbeteckning) är Mahvie Minerals AB (publ). Bolagets organisationsnummer är 559326-0366 och styrelsen har sitt säte i Stockholm. Bolaget bildades i Sverige den 1 juli 2021 och registrerades hos Bolagsverket den 5 juli 2021. Bolaget är ett publikt aktiebolag som regleras av aktiebolagslagen (2005:551). Bolagets hemsida är [www.mahvieminerals.se](http://www.mahvieminerals.se). Mahvie Minerals är moderbolag i en koncern, som utöver Bolaget omfattar det helägda norska dotterbolaget Mo i Rana VMS AS, org.nr. 927233142, och det helägda finska dotterbolaget Palmex Mining Oy, org.nr. 0695459-3.

Enligt bolagsordningens verksamhetsbeskrivning skall Bolaget bedriva verksamhet inom prospektering efter mineraler samt därmed förenlig verksamhet.

Bolagets aktiekapital uppgår per Memorandumets avgivande till 540 555,53 SEK, vilket fördelas på 10 811 110 utestående aktier i Bolaget.

## Väsentliga avtal

Nedan följer en sammanfattning av väsentliga avtal som Mahvie Minerals ingått sedan verksamhetens start samt andra avtal som Mahvie Minerals ingått och som innehåller rättigheter eller förpliktelser som är av väsentlig betydelse för Bolaget (i båda fallen med undantag för avtal som ingåtts i den löpande affärsverksamheten).

### Aktieöverlåtelseavtal avseende Mo i Rana VMS AS

Den 12 februari 2022 förvärvade Bolaget det nuvarande dotterbolaget Mo i Rana VMS AS av EMX Scandinavia AB. Vederlaget för aktierna i Mo i Rana VMS AS utgjordes enligt avtalet av fyra olika komponenter, vilka kan sammanfattas enligt följande:

1. Nyemitterade aktier i Bolaget, motsvarade en ägarandel om 9,9 procent i Bolaget efter genomförandet av nyemissionen.
2. 75 000 NOK i form av ett skuldebrev utfärdat av Bolaget.
3. 10,0 MSEK i form av ett räntefritt skuldebrev utfärdat av Bolaget, med en rätt och skyldighet för EMX Scandinavia AB att konvertera delar av fordran till nya aktier i Bolaget till det belopp som erfordras för att EMX Scandinavia AB ska upprätthålla sin ägarandel om 9,9 procent i Bolaget. Vid det fall Bolaget inte erhåller finansiering om 25,0 MSEK<sup>1</sup> inom fem år från avtalets ingående har EMX Scandinavia AB rätt att konvertera den återstående delen av fordran till aktier med en rabatt om 50 procent i förhållande till Bolagets marknadspris vid tidpunkten för konverteringen.
4. Så kallad "Net Smelter Royalty" (NSR), vilken ska betalas i enlighet med separat NSR-avtal (se "NSR-avtal" nedan för ytterligare information).

### NSR-avtal

Den 12 februari 2022 ingick Bolaget ett avtal om så kallad Net Smelter Royalty (NSR) med EMX Scandinavia AB. Enligt avtalet har EMX Scandinavia AB rätt erhålla ett belopp om 2,5 procent royalty på alla mineraler som utvinns från undersökningstillstånden som erhöles genom förvärvet av Mo i Rana VMS AS.

Från och med den 12 februari 2025 ska Bolaget enligt NSR-avtalet årligen betala royalty i förskott om 25 000 USD. Detta belopp ska därefter årligen ökas med 5 000 USD med en begränsning om högst 100 000 USD per år.

Bolaget har möjlighet att köpa 0,5 procent av royaltyn från EMX Scandinavia AB till ett pris om 1,5 MUSD inom sex år från dagen för NSR-avtalets ingående.

Vid slutförandet av en preliminär genomförbarhetsstudie (PFS) eller en slutlig genomförbarhetsstudie (DFS) ska Bolaget enligt NSR-avtalet betala ett engångsbelopp om 500 000 USD, antingen i form av kontanter eller i form av nyemitterade aktier i Bolaget.

### Aktieöverlåtelse- och investeringsavtal med Bluelake Mineral AB (publ) avseende Palmex Mining Oy

Den 15 juli 2022 ingick Bolaget ett aktieöverlåtelse- och investeringsavtal med Bluelake Mineral AB (publ) avseende Bolagets förvärv av samtliga aktier i Palmex Mining Oy.

Köpeskillingen för samtliga aktier i Palmex Mining Oy bestod av ett skuldebrev om cirka 14,795 MSEK. Denna fordran skulle enligt avtalet användas för att teckna nya aktier i Bolaget genom en kvittningsemission, vilket sedermera skett. Vidare åtog sig Bluelake Mineral AB (publ) enligt avtalet att teckna ytterligare aktier i Bolaget till ett kontant vederlag om cirka 4,0 MSEK.

### Förvärvsavtal avseende Pajeb-projektet

Den 11 februari 2022 ingick Bolaget ett avtal med Pajeb Kvarts AB avseende köp av information kring, och borrhänsor från, kvartsfyndigheten Pajeb kvarts, belägen vid Pajeb Muitunisjaure i Arjeplogs Kommun. Köpeskillingen uppgick enligt avtalet till 100 000 SEK.

Därutöver har Bolaget inte, med undantag för avtal som ingåtts inom ramen för den löpande affärsverksamheten, ingått något avtal av väsentlig betydelse sedan verksamhetens start och fram till Memorandumets avgivande.

### Kund- och leverantörsavtal

Bolagets verksamhet har ännu inga kunder. Mahvie Minerals använder sig av ett flertal leverantörer i verksamheten. Styrelsen bedömer att inget enskilt leverantörsavtal är av väsentlig betydelse för Bolagets verksamhet. Avtalen är ingångna på för verksamheten sedvanliga villkor.

1. Vid tiden för Memorandumets avgivande har Bolaget genom utförande av Kontantemissionen erhållit finansiering om totalt cirka 8,0 MSEK av de 25,0 MSEK som avses i aktieöverlåtelseavtalet med EMX Scandinavia.





### Miljöfrågor

Mahvie Minerals följer gällande miljökrav och lagar från myndigheter och innehar erforderliga tillstånd med avseende på den bedrivna verksamheten. Såvitt styrelsen känner till har inga miljöproblem uppkommit eller kan förväntas uppkomma vilka väsentligt skulle påverka Bolagets verksamhet, resultat eller finansiella ställning.

### Försäkringar

Bolagets styrelse har bedömt att Bolaget har ett tillfredsställande försäkringsskydd, med hänsyn till Bolagets omsättning, finansiella ställning och den typ av verksamhet som bedrivs, samt de i verksamheten hittills uppkomna riskerna. Försäkringsskyddet ses löpande över och kommer att kompletteras i takt med att verksamheten utökas. Ingen del av verksamheten bedöms vara av sådan art att försäkringsskydd inte kan erhållas på marknadsmässiga villkor. Vid tidpunkten för Memorandumet förekommer det inte några försäkringskrav av väsentlig karaktär i Mahvie Minerals.

### Immateriella rättigheter

Bolaget har inga immateriella rättigheter av väsentlig betydelse för verksamheten i Bolaget med undantag för domännamnen mahvieminerals.se och mahvieminerals.com.

### Undersökningstillstånd och bearbetningskoncessioner

Mahvie Minerals är för sin verksamhet beroende av tillstånd, exempelvis undersökningstillstånd och bearbetningskoncessioner. Dessa tillstånd är en förutsättning för att bedriva och utveckla prospektering och exploatering inom ramen för Bolagets verksamhet. Bolaget är också beroende av att i framtiden erhålla nya tillstånd för tillkommande områden och förekomster. För en redogörelse över Bolagets undersökningstillstånd och bearbetningskoncessioner, se underavsnittet "Gruvprojekt" i avsnittet "Verksamhetsöversikt".

### Rättsliga förfaranden och skiljeförfaranden

Bolaget har under de senaste tolv månaderna per Memorandumets avgivande inte varit part i några rättsliga förfaranden, skiljeförfaranden eller myndighetsförfaranden (inbegripet förfaranden som ännu inte är avgjorda eller som enligt Bolagets kännedom riskerar att bli inledda) och som nyligen haft eller skulle kunna få betydande effekter på Bolagets finansiella ställning eller lönsamhet.

Utöver ovanstående är Bolaget inte involverat i några andra rättsliga förfaranden och har inte varit det de senaste tolv månaderna. Bolagets styrelse saknar kännedom om att andra rättsliga förfaranden skulle vara nära förestående.

### Transaktioner med närstående

Nedan redovisas transaktioner mellan Bolaget och närstående under perioden som omfattas av den historiska finansiella informationen i Memorandumet. För information om ersättning till styrelsens ledamöter och de ledande befattningshavarna, se avsnittet "Styrelse, ledande befattningshavare och revisor".

### Bryggglån lämnade av Per Storm och Niclas Löwgren

Bolagets verkställande direktör och styrelseledamot Per Storm lämnade under mars 2022 ett bryggglån om 225 000 kronor. På lånet utgick ingen ränta. Lånet återbetalades i sin helhet under augusti 2022.

Före detta styrelseordföranden Niclas Löwgren lämnade under april och juli 2022 två bryggglån till Bolaget om 150 000 kronor respektive 300 000 kronor. Det första bryggglånet om 150 000 kronor utgick med en årsränta om 12,0 procent och återbetalades inklusive upplupen ränta i sin helhet under juli 2022. Det andra bryggglånet om 300 000 kronor utgick med en årsränta om 18,0 procent och återbetalades inklusive upplupen ränta i sin helhet under juli 2022.

### Konsultavtal med Per Storm

Bolaget hade under perioden från och med den 22 mars 2022 till och med den 30 september 2022 ingått ett konsultavtal med Bolagets verkställande direktör Per Storm, genom dennes helägda bolag Per Storm Teknik och Ekonomi, avseende strategiska och operationella uppgifter i förhållande till Bolagets verksamhet. Per Storm erhöll 140 000 kronor per månad i compensation enligt avtalet.

Utöver vad som ovan nämnts har inga ytterligare transaktioner med närstående genomförts under den period som omfattas av den historiska finansiella informationen, från och med den 5 juli 2021 till och med dagen för Memorandumets offentliggörande. Samtliga ovan angivna närståendetransaktioner avser konsulttjänster samt utlägg i anledning av utförda konsulttjänster och har skett på marknadsmässig grund. Det är styrelsens bedömning att villkoren för transaktionerna är marknadsmässiga med beaktande av förutsättningarna vid transaktionernas ingående.

### Mentor

Bolagets Mentor är Augment. Avtalet med Augment är löpande med en (1) månads ömsesidig uppsägningstid. Augments adress återfinns i slutet av Memorandumet.

### Skatterelaterade frågor

Investerare uppmärksammas på att skattelagstiftningen i det land som investeraren har anknytning till eller sin skattehemvist i kan inverka hur intäkterna från värdepapperen beskattas. Transaktioner i Bolagets värdepapper kan komma att medföra skattemässiga konsekvenser för innehavaren. Varje aktieägare bör söka individuell rådgivning för att säkerställa att de skattemässiga konsekvenser som kan uppkomma och effekten av utländska regler och avtal. Bolaget ansvarar inte för att innehålla källskatt.

### Handlingar införlivade genom hänvisning

Mahvie Minerals reviderade årsredovisning för räkenskapsåret 2021 samt den ej reviderade bokslutskommunikén för räkenskapsåret 2022 utgör en del av Memorandumet och bör läsas som en del därav. De sidor som inte införlivas här efter är inte relevanta eller återges på annan plats i Memorandumet. Hänvisning görs till Mahvie Minerals reviderade årsredovisning för räkenskapsåret 2021: resultaträkning (sidan 3), balansräkning (sidan 4), noter (sidan 5) och revisionsberättelse (separat bilaga). Hänvisning görs till Mahvie Minerals ej reviderade bokslutskommuniké för räkenskapsåret 2022: resultaträkning (sidan 6), balansräkning (sidan 7), kassaflödesanalys (sidan 8).

Mahvie Minerals årsredovisning har upprättats i enlighet med årsredovisningslagen och Bokföringsnämndens allmänna råd BFAR 2012:1. Årsredovisning och koncernredovisning (K3). Utöver vad som ovan nämnts har ingen information i Memorandumet reviderats eller granskats i sin helhet av Bolagets revisor.

**Dokument tillgängliga för granskning**

Bolagets bolagsordning, detta Memorandum, årsredovisningen för räkenskapsåret 2021, bokslutskommunikén för räkenskapsåret 2022 samt annan av Mahvie Minerals offentliggjord information som hänvisas till i detta Memorandum finns att tillgå i elektronisk form på Bolagets webbplats, [www.mahvieminerals.se/investerare/](http://www.mahvieminerals.se/investerare/). Kopior av ovanstående handlingar kan också granskas på Bolagets kontor. Adressen återfinns i slutet av Memorandumet.

**Bransch- och marknadsinformation**

Memorandumet innehåller information från tredje part i form av bransch- och marknadsinformation samt statistik och beräkningar hämtade från branschrapporter och studier, marknadsundersökningar, offentligt tillgänglig information samt kommersiella publikationer och i vissa fall historisk information. Viss information om marknadsandelar och andra uttalanden i Memorandumet avseende den bransch inom vilken Bolagets verksamhet bedrivs samt Bolagets ställning i förhållande till dess konkurrenter är inte baserad på publicerad statistik eller information från oberoende tredje part. Sådan information och sådana uttalanden återspeglar snarare Bolagets bästa uppskattningar med utgångspunkt i information som erhållits från bransch- och affärsorganisationer och andra kontakter inom den bransch där Bolaget konkurrerar samt information som har publicerats av dess konkurrenter. Bolaget anser att sådan information är användbar för investerares förståelse för den bransch i vilken Bolaget är verksamt och Bolagets ställning inom branschen. Bolaget har emellertid inte tillgång till de fakta och antaganden som ligger bakom siffrorna, marknadsinformationen och annan information

som hämtats från offentligt tillgängliga källor. Bolaget har inte heller gjort några oberoende verifieringar av den information om marknaden som har tillhandahållits genom tredje part, branschen eller allmänna publikationer.

Bolaget har återgivit information från tredje part exakt, såvitt Bolaget kan känna till och försäkra genom jämförelse med annan information som offentliggjorts av berörd tredje man. Inga uppgifter har utelämnats som skulle kunna göra den återgivna informationen felaktig eller missvisande. Även om Bolaget är av uppfattningen att dess interna analyser är tillförlitliga, har dessa inte verifierats av någon oberoende källa och Bolaget kan inte garantera dess riktighet.



**EMITTENTEN**

Mahvie Minerals AB (publ)  
Brahegatan 29  
114 47 Stockholm  
[www.mahvieminerals.se](http://www.mahvieminerals.se)

**FINANSIELL RÅDGIVARE OCH MENTOR**

Augment Partners AB  
Eriksbergsgatan 8A  
114 30 Stockholm  
[www.augment.se](http://www.augment.se)

**REVISOR**

Öhrlings PricewaterhouseCoopers AB  
Torsgatan 21  
113 21 Stockholm  
[www.pwc.se](http://www.pwc.se)

**CENTRAL VÄRDEPAPPERSFÖRVALTARE**

Euroclear Sweden AB  
BOX 191, 101 23 Stockholm  
Klarabergsviadukten 63  
111 64 Stockholm  
[www.euroclear.com](http://www.euroclear.com)