

Hälsingestintan®

# INVESTERINGSMEMORANDUM

ERBJUDANDE TILL TECKNING AV AKTIER I HÄLSINGESTINTAN AB (PUBL)



# INNEHÅLL

<b>ERBJUDANDE</b>	<b>4</b>
<b>RÄTTSLIGA FÖRUTSÄTTNINGAR</b>	<b>5</b>
<b>INBJUDAN TILL TECKNING</b>	<b>7</b>
<b>HÄLSINGESTINTAN I KORTHET</b>	<b>8</b>
<b>DEN SVENSKA KÖTTMARKNADEN</b>	<b>10</b>
<b>VERKSAMHETSBESKRIVNING</b>	<b>20</b>
HUR VI ARBETAR	22
HUR VI SKILJER OSS FRÅN ÖVRIGA AKTÖRER	24
VAD SKA VI GÖRA	28
TILLVÄXTMÖJLIGHETER	32
KAPITALBEHOV OCH INVESTERINGAR	34
<b>STYRELSE OCH LEDNING</b>	<b>38</b>
<b>BOLAGSORDNING</b>	<b>42</b>
<b>AKTIEKAPITALET UTVECKLING</b>	<b>44</b>
<b>VILLKOR I SAMMANDRAG</b>	<b>46</b>
<b>RISKFaktorER</b>	<b>48</b>
<b>FINANSIELL INFORMATION</b>	<b>50</b>



# ERBJUDANDET I KORTHET

Härmed inbjuds du att i enlighet med detta erbjudande och häri angivna villkor, nedan benämnt "Erbjudandet" teckna B-aktier i Hälsingestintan AB (publ), nedan benämnt "Bolaget".

**AKTIE:** B-aktier i Hälsingestintan AB (publ) (ISIN-kod: SE0011642370)

**ANTAL NYEMITTERADE AKTIER:** 2 066 115 st B-aktier vid full teckning

**EMISSIONSBELOPP:** Högst 17.500.000 kr och lägst 8.000.000 kr

**EMISSIONSKURS:** 8:47 kr/B-aktie

**TECKNINGSTID:** 14 september – 1 oktober 2018

**TECKNINGSPOST:** Minimum 1 000 B-aktier (8 470 kr)

och därefter i poster om 1 000 aktier

## VÄRDERING

Totalt antal aktier i Bolaget innan emission enligt Erbjudandet är 5 905 500 st, varav 100 000 A-aktier och 5 805 500 B-aktier. Vid ett värde av 8:47 kr per aktie ger detta en värdering av cirka 50 000 000 kr före emission, och efter fulltecknad emission cirka 67 500 000 kr.

## NOTERING M.M.

Styrelsen och Bolagets huvudägare avser att gynna Bolagets och aktieägarnas intressen genom att verka för att organiserad handel i Bolagets aktier på sikt kan äga rum.

## ÖVRIGT

Emissionen sker utan företrädesrätt för Bolagets befintliga aktieägare. Teckningsrätter kommer inte att utfärdas.

## ADRESSER

Hälsingestintan AB (publ)  
Siktgatan 1  
162 50 Vällingby  
Email: [ir@halsingestintan.se](mailto:ir@halsingestintan.se)  
Hemsida: [halsingestintan.se](http://halsingestintan.se)

## KONTAKTPERSONER

Mats Markgren, verkställande direktör  
Rebecka Borg, CFO

## EMISSIONSINSTITUT

Aktieinvest FK AB  
113 89 Stockholm  
Telefon 08 506 517 00  
Email: [kundservice@aktieinvest.se](mailto:kundservice@aktieinvest.se)  
Hemsida: [aktieinvest.se](http://aktieinvest.se)

## KONTAKT

Telefon 070-201 88 50  
[ir@halsingestintan](mailto:ir@halsingestintan)

# RÄTTSLIGA FÖRUTSÄTTNINGAR

Denna erbjudandehandling är upprättad av styrelsen för Hälsingestintan AB (publ) med anledning av föreliggande nyemission.

Den information som lämnas i Erbjudandet bör övervägas noga, i synnerhet de specifika förhållanden som framgår i avsnittet Riskfaktorer och som beskriver vissa risker som en investering i Bolagets aktier kan innebära.

Uttalanden om framtiden i Erbjudandet är baserade på nuvarande marknadsförhållanden. Dessa uttalanden har noga övervägts, men läsaren bör uppmärksammas på att de, såsom alla framtidsbedömningar är förenade med betydande osäkerheter.

Erbjudandet är undantaget från prospektskyldighet enligt 2 kap. 4 § första stycket punkten 5 lagen (1991:980) om handel med finansiella instrument, eftersom det sammanlagda värdet av Erbjudandet understiger 2,5 miljoner euro under en tolv månadersperiod, trots att Erbjudandet riktar sig till allmänheten.

Erbjudandet har inte granskats och godkänts av Finansinspektionen. Inte heller har det granskats av Bolagets revisor. Bolagets styrelse ansvarar för Erbjudandets innehåll.

Erbjudandet att teckna aktier riktar sig inte till fysiska eller juridiska personer med hemvist utanför Sverige. Erbjudandet är inte riktat till personer vars deltagande förutsätter upprättande av prospekt, registreringsskyldighet eller andra åtgärder än vad som följer av svensk rätt.

Bolaget har ansökt om anslutning av Bolagets aktier till Euroclear.

Svensk rätt gäller för Erbjudandet. Tvist rörande innehållet i Erbjudandet eller därmed sammanhängande rättsförhållanden ska avgöras enligt svensk rätt och av svensk domstol.

Vid extra bolagsstämma i Bolaget den 6 augusti 2018 har beslutats att Bolaget ska vara publikt aktiebolag, samt att Bolagets aktier ska anslutas till Euroclear.



## INBJUDAN

---

# INVESTERA I ETT AV SVERIGES LEDANDE FÖRETAG INOM KÖTTRELATERADE PREMIUM- PRODUKTER MED FOKUS PÅ DJUROMSORG

Hälsingestintan har under lång tid haft en ledande roll för utvecklingen av den svenska köttproduktionen. Vi har startat Europas första mobila gårdsslakteri, vi använder en unik elektronisk teknik som spårar varje enskild köttbit från gård till bord och vi har en oslagbar djuromsorg som möter ett alltmer växande medvetenhet bland konsumenterna.

### ETABLERAD AKTÖR MED STARK MARKNADSPPOSITION

Att införa nytt tänkande och bryta ny mark i en hel bransch har krävt kreativitet, envishet och uthållighet. Tekniska utmaningar med att utveckla det mobila slakteriet har krävt väsentliga resurser, både finansiellt och administrativt. Efter ett par år av stora investeringar och interna utmaningar har vi nu en mer effektiv organisation och väsentligt lägre kostnadsbas vilket innebär att vi nu är redo att fokusera på tillväxt och lönsamhet. Det mobila slakteriet har redan fått stort genomslag, inte minst bland bönderna som vi alltid arbetar långsiktigt med. Samtliga gårdar som vi har slutit avtal med är fortfarande kvar, dessutom uppskattar både detaljister och konsumenter vad vi gör. Redan idag levererar vi kött till en rad stora livsmedelskedjor med en försäljning i över 400 butiker.

### NYTT KAPITAL FÖR FORTSATT TILLVÄXT

Vi är nu redo för en uppväxling med en lovande tillväxtpotential för Hälsingestintans verksamhet i Sverige. Företaget har en ny stark ledning och ägarna har en stor övertygelse om Bolagets framtida utveckling, både regionalt och internationellt. Detta kräver dock att ytterligare finansiella resurser i storleksordningen 17,5 miljoner kronor tillförs Bolaget i nytt kapital. Vi bjuder härmed in investerare som vill vara med och förändra den svenska köttproduktionen och säkra Hälsingestintans ledande roll på den svenska marknaden.

Olof Stenhammar  
Styrelseordförande

Mats Markgren  
VD



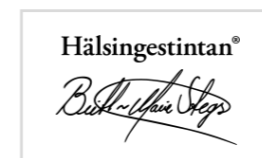
## HÄLSINGESTINTAN I KORTHET

- H** Företaget grundades i Hälsingland 1999 och har idag cirka 30 anställda.
- H** Vi har en ledande position inom premiumsegmentet av produktion, marknadsföring och försäljning av kvalitetskött och köttprodukter.
- H** Vi leder utvecklingen inom djuromsorg samt hela värdekedjan vilket skapar hög kvalitet på alla våra produkter.
- H** Samtliga stora kedjor är idag kunder med en försäljning i drygt 400 butiker.
- H** Spännande framtid med stora tillväxtpotentialer genom dels breddning av produktsortimentet till exempelvis gris och lamm, dels internationell expansion.
- H** Efter ett par år av stora investeringar och interna utmaningar har vi nu en mer effektiv organisation och väsentligt lägre kostnadsbas vilket innebär att vi nu är redo att fokusera på tillväxt och lönsamhet.

### VARUMÄRKE & SEGMENT



EXCELLENT



ORIGINAL

### KUNDER



### VD



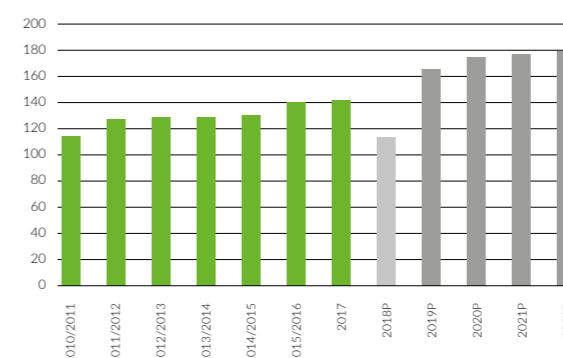
MATS MARKGREN

### STYRELSEORDFÖRANDE

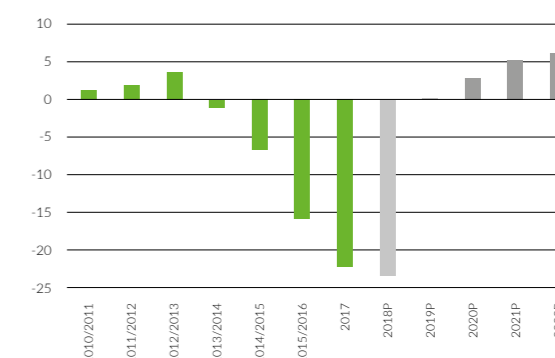


OLOF STENHAMMAR

### OMSÄTTNING (MSEK)



### RÖRELSERESULTAT (MSEK)



Källa: Bolagets årsredovisningar samt ledningens prognos. Siffrorna avseende 2017 är omräknade till kalenderår för jämförbarhet.



# DEN SVENSKA KÖTTMARKNADEN

# STORA MÖJLIGHETER FÖR MINDRE OCH SNABBRÖRLIGA AKTÖRER

## ÖKAD MEDVETENHET

I en oberoende undersökning kring svenska folkets köttvanor svarade konsumenter i allmänhet att man idag är mer selektiv när det gäller antalet tillfällen man äter kött samtidigt som man ökat sina krav på kvalitet.

De konsumenter som oftare gör mer medvetna val betalar dessutom gärna mer för miljövänliga och lokalproducerade livsmedel.

Med en ökad medvetenhet hos konsumenterna kring djuromsorg och humana djurtransporter finns nu utrymme för mindre och snabbfotade företag med regional prägel att ta marknadsandelar.

## TRÖGRÖRLIG KONKURRENS

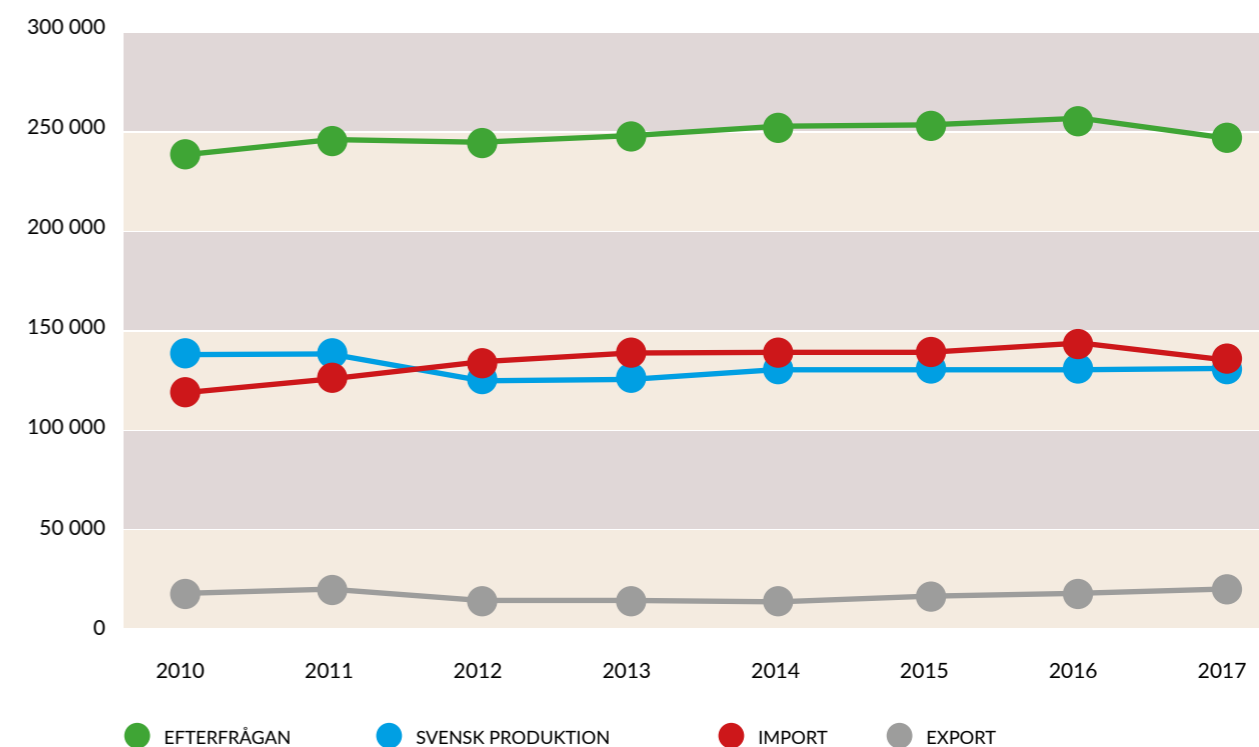
Marknaden domineras idag av tre företag – KLS, HKScan och Skövde slakteri – stora företag med jämförelsevis trögrörliga processer som är inriktade på traditionell bulkproduktion.

## FRAMTID

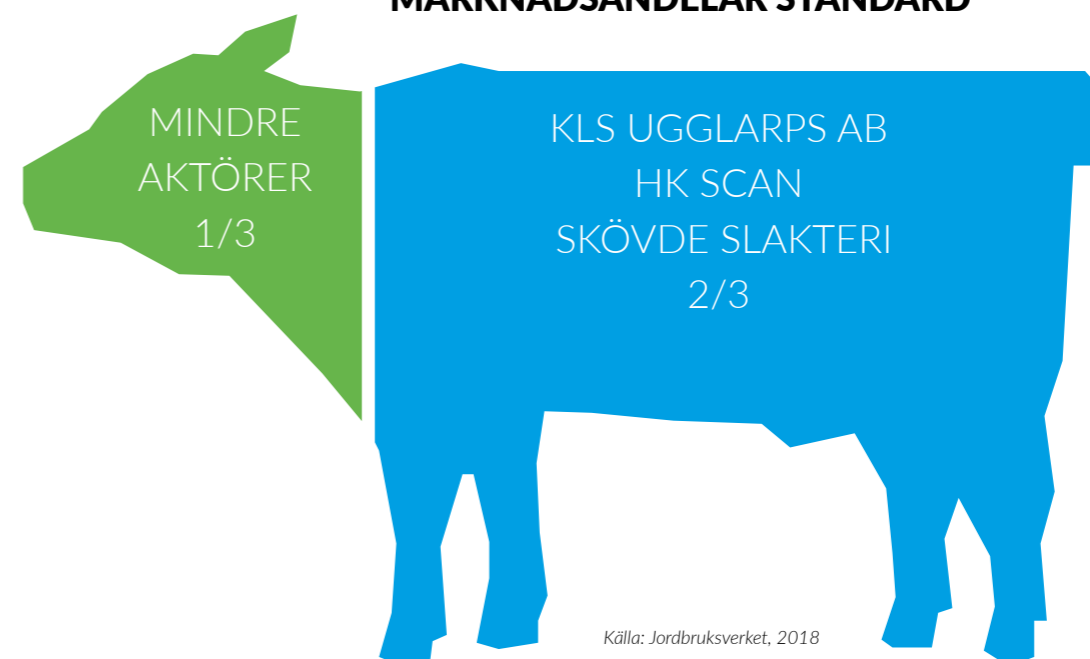
I takt med att den underliggande efterfrågan på svenskproducerat kött och köttrelaterade produkter har de så kallade avräkningspriserna stigit med upp till 25 procent under de senaste åren. Trots den kraftiga prisökningen har konsumenterna valt att fortsätta att i allt högre grad köpa svenskt kött på bekostnad av importerat kött. Högre avräkningspriser är av stor vikt för oss då vi månar om de svenska köttproducenterna, vilka är basen för vår affärsmodell och värdekedja.

Den ökade medvetenheten hos konsumenterna bidrar till minskad import och skapar stora möjligheter för mindre svenska aktörer som fokuserar på kvalitet.

## KÖTTMARKNADSUTVECKLING FÖR NÖTKÖTT I TON



## MARKNADSANDELAR STANDARD



# VÄXANDE KONSUMENTKRAV PÅ KVALITET OCH OMSORG

## KONSUMENTER I ALLMÄNHET

Väljer ibland bort rött kött för vita och gröna alternativ

Medvetna om kopplingen mellan mat och hälsa

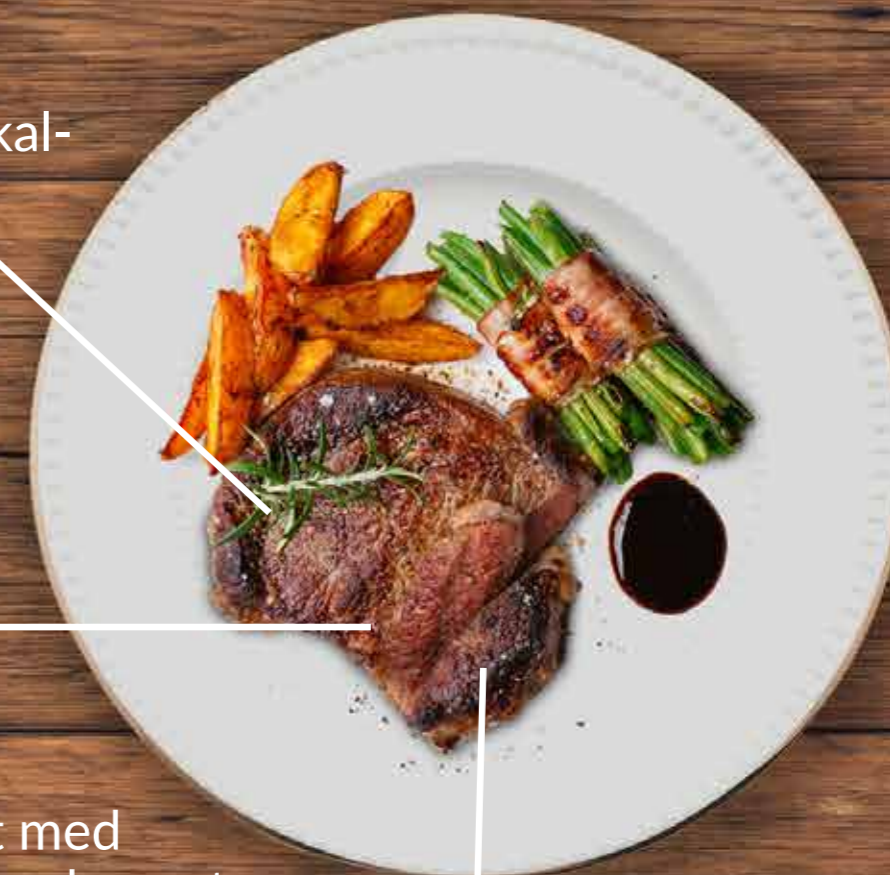
Kräver rätt kvalitet till rätt pris

## MEDVETNA KONSUMENTER (20%)

Betalar gärna mer för en miljövänlig, ansvarsfullt och lokalproducerad mat

Värderar familjens hälsa högt

Väljer rött kött med hög kvalitet, producerat med god djuromsorg





# DJUROMSORG – EN GLOBAL MEGATREND

Allt fler konsumenter vill veta var köttet kommer ifrån och att hanteringen av djuren har skett på bästa möjliga sätt. Kritiken mot den stressande hantering av djur i fabriksmiljö har de senaste åren blivit allt starkare. Såväl globala som regionala trender (Five freedoms) har aldrig legat så rätt i tiden som idag, där medvetna konsumenter gör medvetna val och är beredda att betala för kvalitet. Den svenska konsumenten vill gärna köpa högkvalitativa produkter med svenskt ursprung där djuren behandlats väl.

## FIVE FREEDOMS

Five Freedoms är ett begrepp som myntades i England på 1960-talet, som en reaktion mot de då rådande förhållandena i animalieproduktionen. Än idag utgör följande fem principer en grundstomme för god djuromsorg:



### DJUREN SKA ALDRIG DRABBAS AV UNDERNÄRING ELLER TÖRST

De ska ha tillgång till färskt vatten och näringsrik föda.



### DJUREN SKA INTE UTSÄTTS FÖR OBEHAG

De ska vistas i en lämplig, skyddad miljö med utrymme för vila.



### DJUREN SKA INTE UTSÄTTAS FÖR SMÄRTA

Sjukdom och skador ska i mesta möjliga mån undvikas genom förebyggande åtgärder.



### DJUREN SKA KUNNA UTÖVA SINA NATURLIGA BETEENDEN

De ska ha utrymme för att kunna utöva ett naturligt beteende.

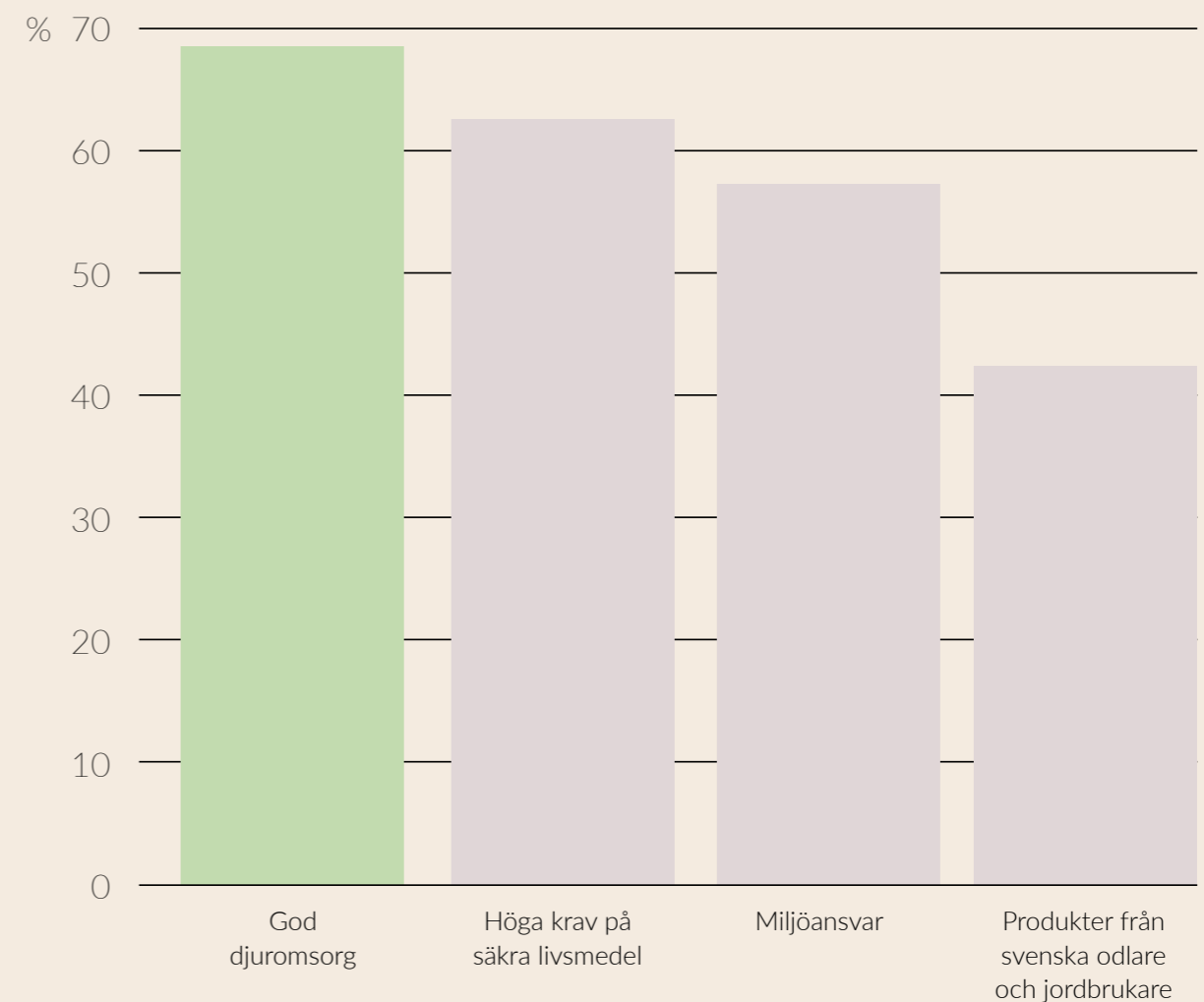


### STRESS OCH RÄDSLOR SKA ALLTID UNDVIKAS

Stress ska undvikas bland annat genom sunda djurtransporter och en harmonisk livsmiljö.

## MEDVETNA KONSUMENTER

I en studie som marknadsundersökningsföretaget Synovate gjort tillfrågades 839 personer vad de anser vara det viktigaste att en kvalitetsmärkning av livsmedel står för.



Källa: Synovate

# VI NÖJER OSS INTE MED ATT LEDA MARKNADEN

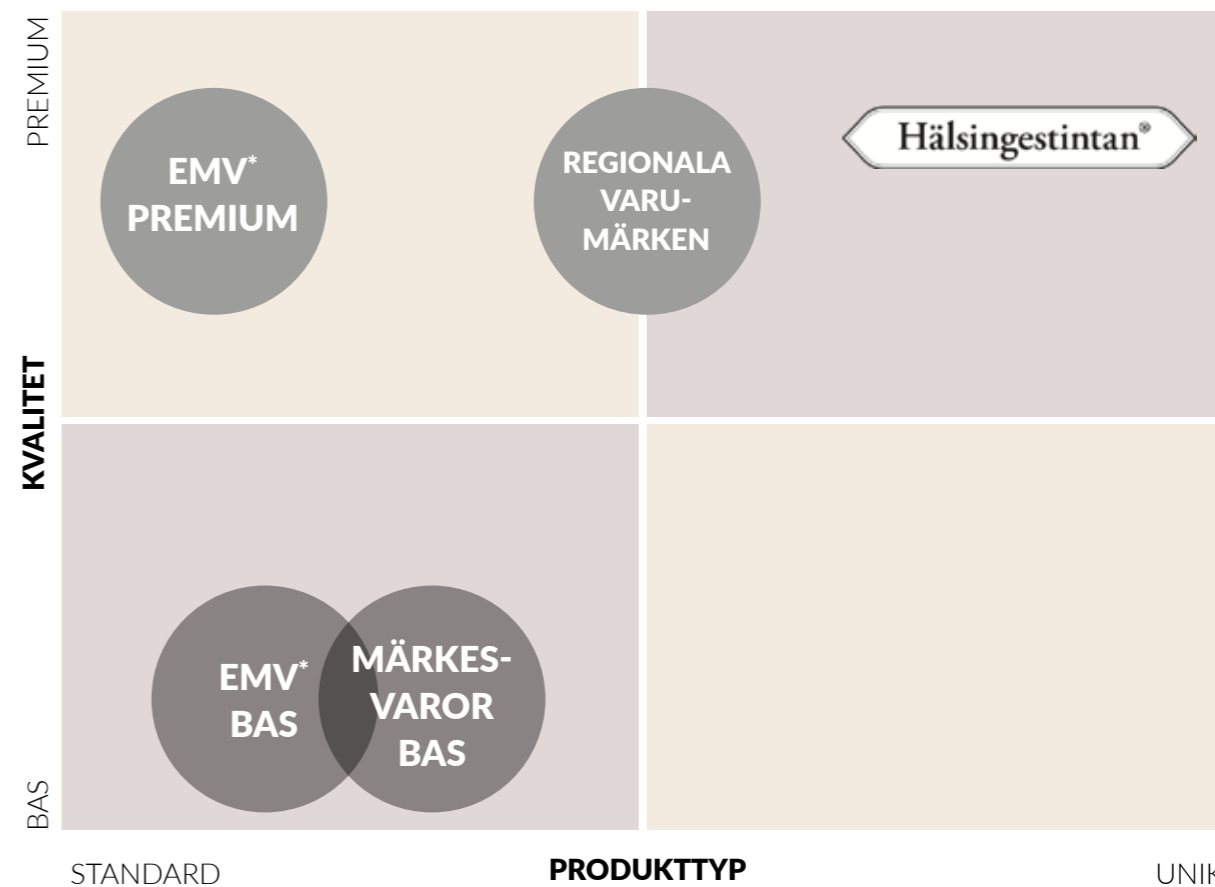
Segmentet med standardiserade basprodukter domineras av de tre stora aktörerna (KLS, HK Scan och Skövde slakteri) samt dagligvaruhandelns egna märkesvaror, EMV.

På grund av den hårda konkurrensen i bassegmentet försöker allt fler aktörer att ta sig in i premiumsegmentet, med hjälp av förädlade produkter.

## LEDANDE POSITION

Hälsingestintan är det enda företaget som erbjuder ett mobilt slakteri och full spårbarhet – från gård till bord. Det är vi inte bara ensamma i landet om, utan även i hela Europa.

Med vår affärsmodell har vi skaffat oss en ledande position inom premiumsegmentet. Nu har vi ett unikt tillfälle att befästa den positionen och driva och utveckla hela den svenska marknaden för köttprodukter.



\*Dagligvaruhandelns Egna Varumärken (EMV)



# VERKSAMHETS BESKRIVNING

# VI LEDER UTVECKLINGEN AV DJUROMSORGEN

Hälsingestintan är en etablerad aktör med ett mycket starkt varumärke. Vårt engagemang är en av våra främsta styrkor där vi idag tagit rollen att leda utvecklingen av djuromsorgen. Vi arbetar uteslutande med bönder som följer de krav vi har på en god djurhållning. I våra krav ingår allt ifrån djurens uppväxtmiljö till foderhållning och livsutrymme.



## HARMONISK MILJÖ

Allt vårt kött kommer från djur som levt i en trygg, stressfri gårdsmiljö. Istället för trånga burar och industriell hantering har djuren gott om utrymme i ladugårdar och hagar.

## FODER FRÅN GÅRDEN

Djuren föds i huvudsak upp på foder från den egna gården och våra frilandsgrisar får gott om strö att böka runt i.

## INGA DJURTRANSPORTER

Med vårt mobila slakteri undviker vi onödiga transporter som både stressar djuren och försämrar köttet.

## LUGN OCH RO

Vi lägger stor vikt vid att djuren ska känna sig lugna. Därför ges det alltid tid för vila innan slakt.

## DJURÄGARFÖRSÄKRAN

Våra utvalda uppfödare har extra stort fokus på att djuren har det bra, något som de också garanterar Hälsingestintan via en djurägarförsäkrans.

# VARUMÄRKESSLÖFTEN FÖR EN HÅLLBAR FRAMTID



# VI SÄKRAR HELA VÄRDEKEDJAN



## UTVALDA GÅRDAR

Vi arbetar med noga utvalda nötköttsproducenter och en av Sveriges största gårdar för frigående grisar.

## MOBILA SLAKTERIET

Vi har Europas enda mobila slakteri i sitt slag.

## HÄNGMÖRNING OCH FÖRÄDLING

Våra specialister inom förädling av kött är några av landets bästa.

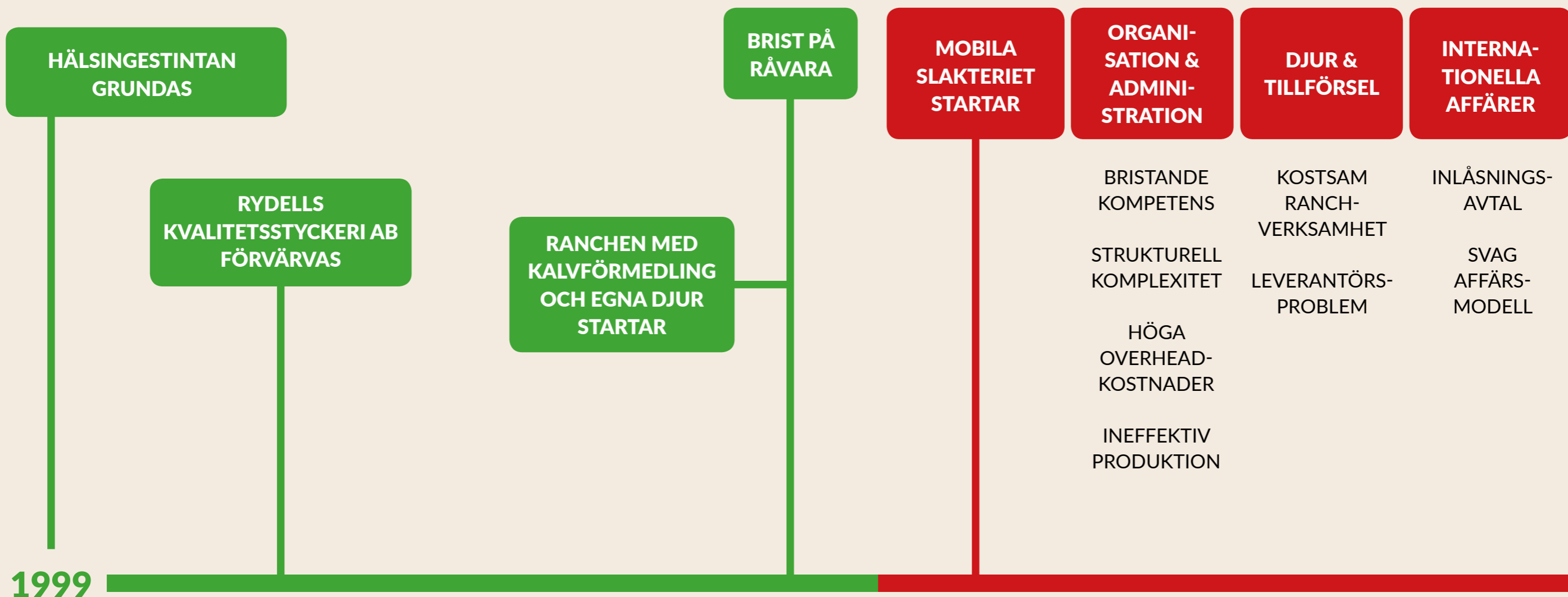
## VÅRT STYCKERI

Hos oss arbetar även några av Sveriges främsta specialister på styckning.

## FÖRSÄLJNING OCH MARKNADSFÖRING

Redan idag har vi en kundkrets på drygt 400 butiker runt om i landet. Och intresset bara växer.

# UTMANANDE OCH LÄRORIK HISTORIK



HELÅR (MSEK)	2010/2011	2011/2012	2012/2013	2013/2014	2014/2015	2015/2016	2017
OMSÄTTNING	114,0	126,7	129,1	128,1	129,3	139,7	141,4
RÖRELSE-RESULTAT	1,2	1,9	3,7	-0,9	-6,6	-15,9	-22,1

# 2018 OPTIMERAR VI VÅR KÄRNAFFÄR

## SKAPAT EN NY PLATTFORM FÖR FRAMTIDEN

VISION & STRATEGI

PRIORITERINGAR  
& BESLUTSORDNING

EKONOMISTYRNING  
& ANSVARFÖRDELNING

## ORGANISATION & ADMINISTRATION

FÖRSTÄRKT KOMPETENS

FÖRSTÄRKNING AV  
SÄLJORGANISATION

STRUKTURERAT  
LEDNINGSGRUPPSARBETE

DELEGERAT  
FUNKTIONSANSVAR

SÄNKTA  
OVERHEADKOSTNADER

## DJUR & TILLFÖRSEL

RANCHVERKSAMHETEN  
AVVECKLAS

FÖRBÄTTRADE  
LEVERANTÖRSRELATIONER

MARKNADSANPASSAD  
MODELL FÖR  
AVRÄKNINGSPRIS

## INTERNATIONELLA AFFÄRER

INLÅSNINGSAVTAL  
HÄVT

NY  
AFFÄRSMODELL  
PÅ PLATS

## 2018

## PROGNOS

KVARTAL (MSEK)	Q1 UTFALL	Q2 UTFALL	Q3 UTFALL/PROGNOS	Q4 PROGNOS
OMSÄTTNING	25,2	24,5	25,1	37,8
RÖRELSERESULTAT	-8,4	-5,0	-6,3	-3,7
RÖRELSEMARGINAL	-33,3%	-20,4%	-25,1%	-9,8%



# 2019 OCH FRAMÅT SKAPAR VI NYA AFFÄRER

## NYA PRODUKTER HOS BEFINTLIGA KUNDER

VI LANSERAR VÅR FRILANDSGRIS  
SOM FÖDS UPP I DET FRIA.

VI LANSERAR ETT NYTT  
HÄNGMÖRAT PREMIUMNÖTKÖTT  
FRÅN UTVALDA GÅRDAR.

VI PRODUKTUTVECKLAR OCH  
FÖRÄDLAR VÅRT ERBJUDANDE INOM  
PREMIUMSEGMENTET MED UTVALDA  
SAMARBETSPARTNERS.

## NYA KUNDER

VI SKAPAR NYA AFFÄRER INOM  
DAGLIGVARUHANDELN  
SOM RIKTAR SIG TILL VÅR  
MÅLGRUPP.

VI SKAPAR NYA  
AFFÄRER INOM RESTAURANG  
OCH STORHUSHÅLL.

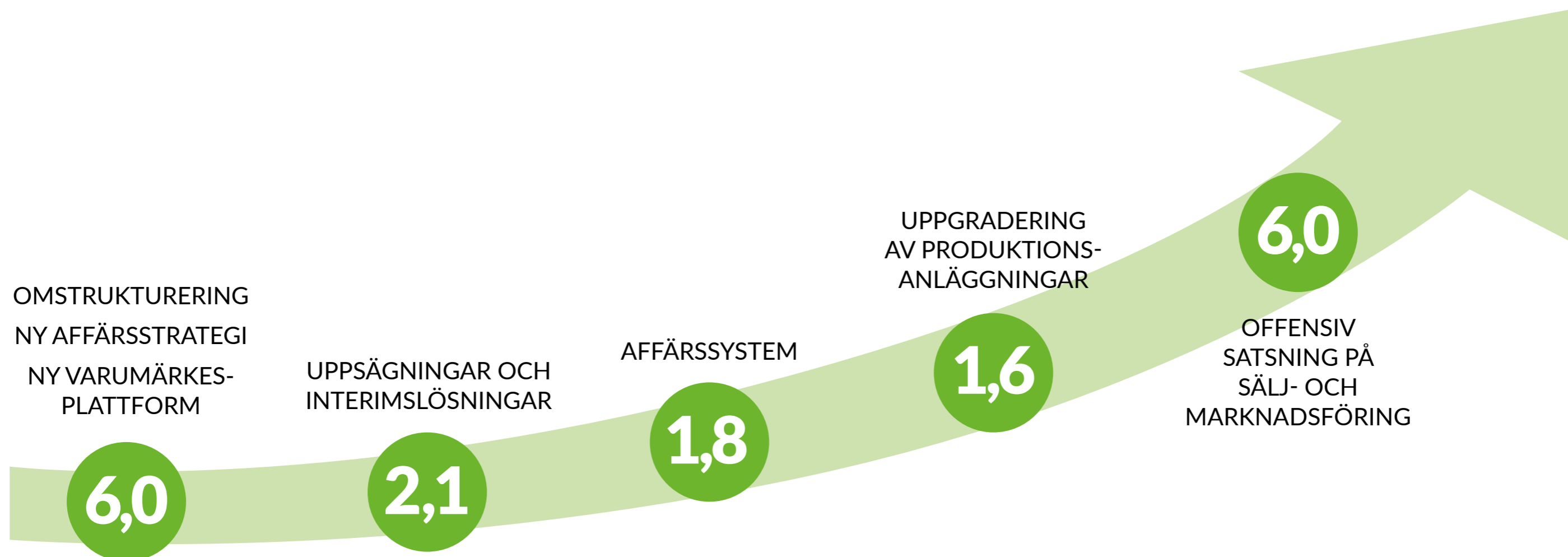
## HÖGRE RÖRELSEMARGINAL

VI EFTERSTRÄVAR HÖGRE  
RÖRELSEMARGINAL TACK VARE:

- EN FÖRBÄTTRAD  
KOSTNADSSTRUKTUR GENOM  
LÄGRE PRODUKTIONS- OCH  
OVERHEADKOSTNADER.
- VÅRT STARKA VARUMÄRKE  
OCH VÅR PRODUKTKVALITET SOM  
BETINGAR PREMIUMPRISER.

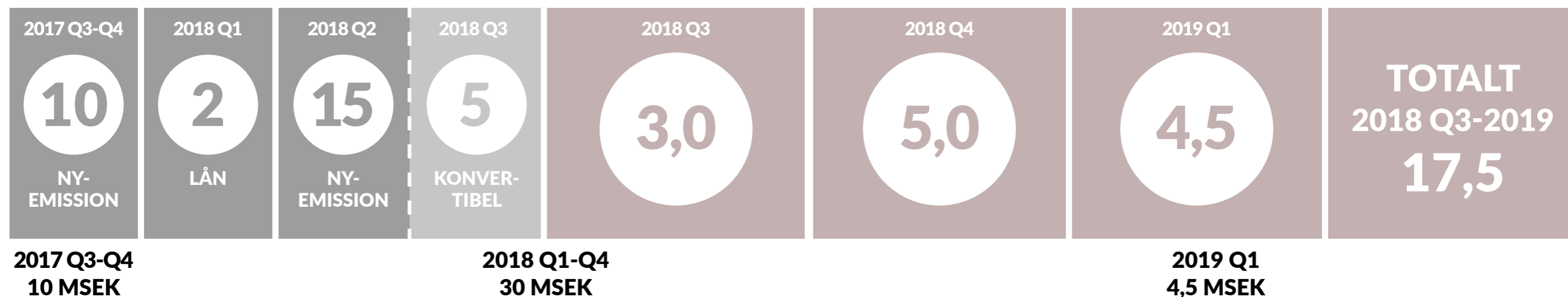
HELÅR (MSEK)	2019	2020	2021	2022
OMSÄTTNING	164,7	173,6	176,5	178,4
RÖRELSE- RESULTAT	0,1	2,8	5,2	6,1
			RÖRELSE- MARGINAL 3,0%	RÖRELSE- MARGINAL 3,4%

# KAPITALBEHOV OCH INVESTERINGAR



TILLSKOTT FRÅN BEFINTLIGA ÄGARE 2018 (MSEK)

FRAMTIDA KAPITALBEHOV (MSEK)



# STORA TILLVÄXTMÖJLIGHETER GENOM NYA PRODUKTER OCH KUNDER

## ÖKAD BUTIKSPENETRATION HOS BEFINTLIGA KUNDER

Vi har under den senaste tiden rekryterat ett antal nya försäljare och stärkt vår säljorganisation för att kunna öka vår marknadspenetration avsevärt. Vi har redan sett en kraftig ökning i antalet butiker där vår produkter säljs.

## NYA PRODUKTER OCH KUNDSEGMENT

Vi har redan idag långt framskridna planer på att bredda vårt produktsortiment till att innehålla högkvalitativa produkter från gris och lamm. Vi ser även en stor potential att expandera vår försäljning till kunder utanför mer traditionella detaljister och nättaktörer. Tänkbara kunder är exempelvis storkök och grossister.





# STYRELSE OCH LEDNING

# STYRELSE OCH ÄGARE



**JOHAN FANT** LEDAMOT  
VD, AltoCumulus.



**OLOF STENHAMMAR** ORDFÖRANDE  
Entreprenör, grundare av OMX.



**DIMITRIS GIOULEKAS** LEDAMOT  
VD och medgrundare av Knightec.



**HENRIK VIKEN** LEDAMOT  
Mercuri Urval, Hälsingestintan.



**ANNA AF JOCHNICK** SUPPLEANT  
Styrelseledamot Oriflame.

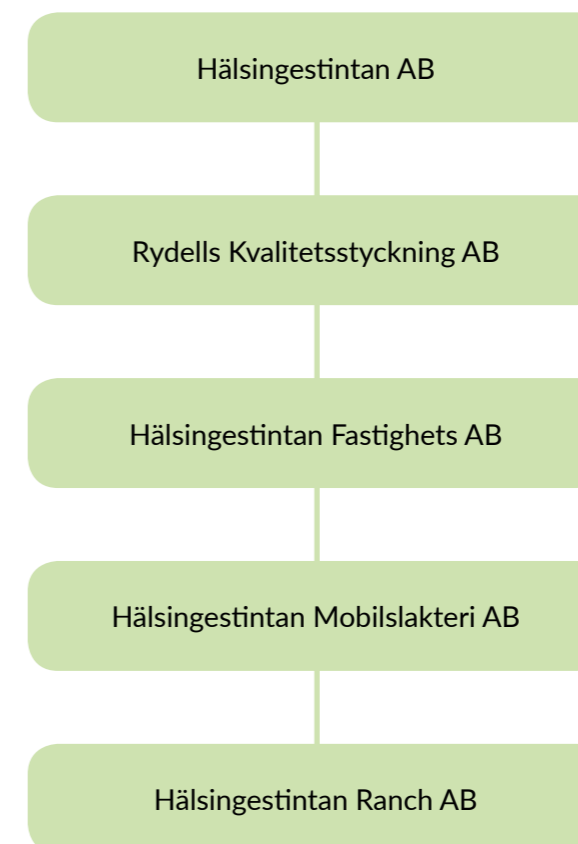
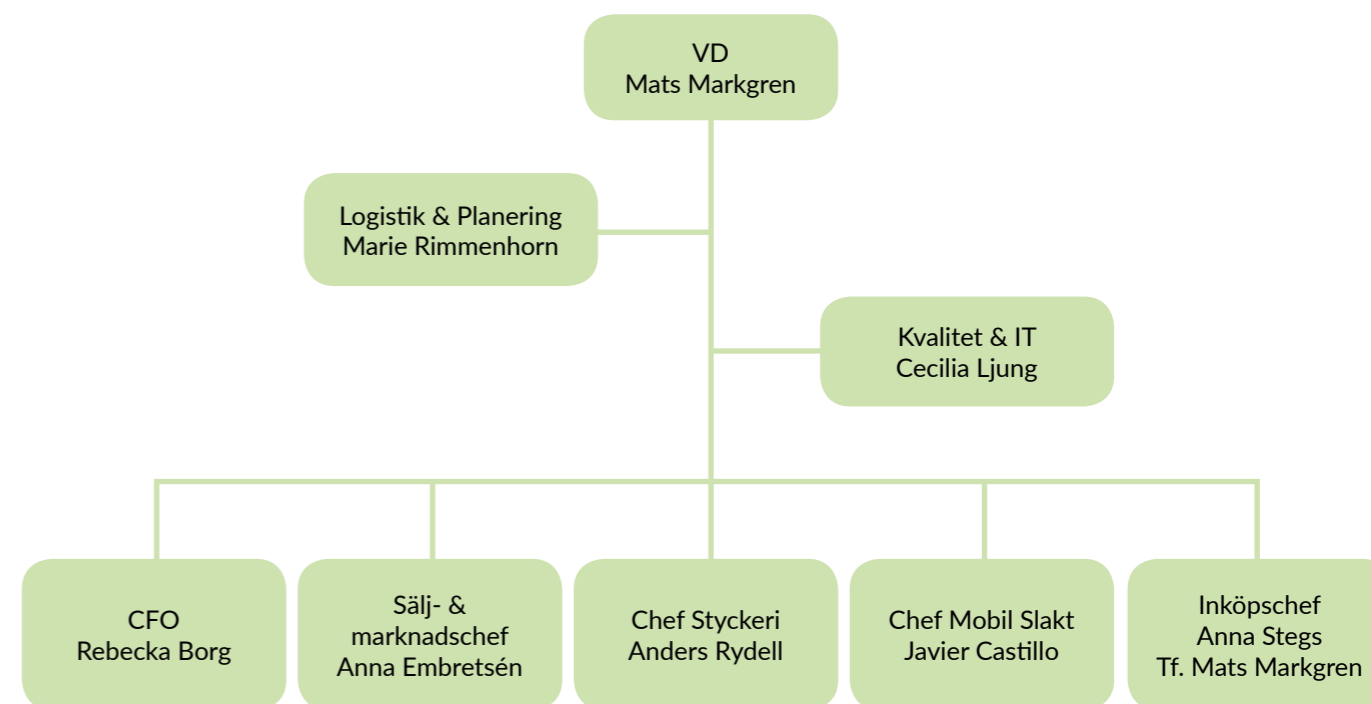


**CAROLINE ANKARCRONA** SUPPLEANT  
Projektledare, IVA.

## FÖRTECKNING ÖVER HÄLSINGESTINTANS AKTIEÄGARE 5 SEPTEMBER 2018

	INNEHAV A-AKTIER	INNEHAV B-AKTIER	TOTALT AKTIEINNEHAV	ANDELAR AV KAPITALET	ANDELAR AV RÖSTER
AB BASEN		2 095 600	2 095 600	35,49%	34,89%
PERLAVITA AB		1 511 500	1 511 500	25,59%	25,17%
BRITA BOLAGET AB	100 000	444 800	544 800	9,23%	10,74%
DIMITRIS GIOULEKAS		472 800	472 800	8,01%	7,87%
EK.UTV I FRELUGA AB		293 800	293 800	4,98%	4,89%
CELOX PANDION LDT		292 600	292 600	4,95%	4,87%
SEB/FCP-IOR		292 600	292 600	4,95%	4,87%
SANNA HOLDING INVEST AB		236 100	236 100	4,00%	3,93%
CAROLINE ANKARCRONA		165 700	165 700	2,81%	2,76%
	100 000	5 805 500	5 905 500	100,0%	100,0%

# LEDNING OCH ORGANISATION



# BOLAGSORDNING FÖR HÄLSINGESTINTAN AB (PUBL)

Org.nr 556568-3439

Antagen på bolagsstämma den 29 augusti 2018.

## § 1 Firma

Bolagets firma är Hälsingestintan AB (publ).

## § 2 Styrelsens säte

Styrelsen har sitt säte i Ljusdals kommun.

## § 3 Verksamhet

Bolaget ska bedriva inköp och försäljning av livsmedel och därmed förenlig verksamhet.

## § 4 Aktiekapital, antal aktier och aktieslag

Aktiekapitalet utgör lägst 5 905 500 kronor och högst 23 622 000 kronor. Antalet aktier ska vara lägst 5 905 500 stycken och högst 23 622 000 stycken.

Aktierna ska utges i två serier, serie A och serie B. Aktier av serie A medför två (2) röster per aktie och aktier av serie B medför en (1) röst per aktie. Aktier av varje aktieslag kan utges till ett antal motsvarande hela aktiekapitalet.

Beslutar Bolaget att genom kontantemission eller kvittningsemission ge ut nya aktier ska en gammal aktie ge företrädesrätt till ny aktie av samma aktieslag i förhållande till det antal aktier innehavaren förut äger (primär företrädesrätt). Aktier som inte tecknas med primär företrädesrätt ska erbjudas samtliga aktieägare till teckning (subsidiär företrädesrätt). Om inte sålunda erbjudna aktier räcker för den teckning som sker med subsidiär företrädesrätt, ska aktierna fördelas mellan tecknarna i förhållande till det totala antal aktier de förut äger i Bolaget. I den mån detta inte kan ske vad avser viss aktie / vissa aktier, sker fördelning genom lottning.

Beslutar Bolaget att genom kontant- eller kvittningsemission ge ut aktier av endast ett aktieslag, ska samtliga aktieägare, oavsett aktieslag, ha företrädesrätt att teckna nya aktier i förhållande till det antal aktier som de förut äger.

Vad som sagts ovan ska inte innebära någon inskränkning i möjligheten att fatta beslut om kontantemission eller kvittningsemission med avvikelse från aktieägares företrädesrätt.

Vad som föreskrivs ovan om aktieägares företrädesrätt ska äga motsvarande tillämpning vid emission av teckningsoptioner och konvertibler.

Vid ökning av aktiekapitalet genom fondemission ska nya aktier emitteras av varje aktieslag i förhållande till det antal aktier av samma slag som finns sedan tidigare. Därvid ska gamla aktier av visst aktieslag medföra företrädesrätt till nya aktier av samma aktieslag. Vad som nu sagts ska inte innebära någon inskränkning i möjligheten att genom fondemission, efter erforderlig ändring av bolagsordningen, ge ut aktier av nytt slag.

## § 5 Styrelse

Styrelsen ska bestå av lägst tre och högst tio ledamöter med högst tio suppleanter.

## § 6 Revisorer

För granskning av Bolagets årsredovisning jämte räkenskaperna samt styrelsens och verkställande direktörens förvaltning utses lägst en och högst två revisorer med eller utan revisorssuppleanter, eller ett registrerat revisionsbolag, för tiden intill dess ordinarie bolagsstämma hållits.

## § 7 Kallelse till bolagsstämma

Kallelse till bolagsstämma ska ske genom annonsering i Post- och Inrikes Tidningar och genom att kallelsen hålls tillgänglig på Bolagets webbplats. Samtidigt som kallelse sker ska Bolaget genom annonsering i Svenska Dagbladet upplysa om att kallelse har skett.

## § 8 Öppnande av stämma

Styrelsens ordförande eller den styrelsen därtill utser öppnar bolagsstämman och leder förhandlingarna till dess ordförande vid stämman valts.

## § 9 Årsstämma

Årsstämma hålls årligen inom sex månader efter räkenskapsårets utgång.

På årsstämma ska följande ärenden förekomma.

1. Val av ordförande vid stämman,
2. Upprättande och godkännande av röstlängd,
3. Godkännande av dagordning,
4. I förekommande fall, val av en eller två justeringspersoner,
5. Prövning av om stämman blivit behörigen sammankallad,
6. Föredragning av framlagd årsredovisning och revisionsberättelse samt, i förekommande fall, koncernredovisning och koncernrevisionsberättelse,
7. Beslut om
  - a) fastställande av resultaträkning och balansräkning, samt, i förekommande fall, koncernresultaträkning och koncernbalansräkning,
  - b) dispositioner beträffande vinst eller förlust enligt den fastställda balansräkningen,
  - c) ansvarsfrihet åt styrelseledamöter och verkställande direktören,
8. Fastställande av styrelse- och revisorsarvoden,
9. Val av styrelse, styrelsesuppleanter och revisionsbolag eller revisorer,
10. Annat ärende, som ankommer på stämman enligt aktiebolagslagen eller bolagsordningen.

## § 10 Räkenskapsår

Bolagets räkenskapsår ska omfatta tiden den 1 januari – den 31 december.

## § 11 Avstämningsförbehåll

Bolagets aktier ska vara registrerade i ett avstämningsregister enligt lagen (1998:1479) om kontoföring av finansiella instrument.



## AKTIEKAPITALET'S UTVECKLING

ÅR	TRANSAKTION	NYA A-AKTIER	NYA B-AKTIER	TOTALT ANTAL A-AKTIER	TOTALT ANTAL B-AKTIER	TOTALT ANTAL (A+B)	AKTIE-KAPITAL (KR)	TECKNINGS-KURS (KR)	KVOT-VÄRDE (KR)
1999	BILDANDE	1 000		1 000		1 000	100 000		100,00
1999	NYEMISSION		1 800	1 000	1 800	2 800	280 000		100,00
2001	NYEMISSION		400	1 000	2 200	3 200	320 000	105,00	100,00
2002	NYEMISSION		4 600	1 000	6 800	7 800	780 000		100,00
2005	NYEMISSION		4 000	1 000	10 800	11 800	1 180 000		100,00
2012	NYEMISSION		885	1 000	11 685	12 685	1 268 500	3 389,83	100,00
2015	NYEMISSION		1 481	1 000	13 166	14 166	1 416 600	4 730,00	100,00
2016	NYEMISSION		636	1 000	13 802	14 802	1 480 200	4 721,37	100,00
2016	NYEMISSION		4 085	1 000	17 887	18 887	1 888 700	8 445,00	100,00
2018	UTBYTE KONVERTIBEL		4 729	1 000	22 616	23 616	2 361 600	499,39	100,00
2018	NYEMISSION		35 439	1 000	58 055	59 055	5 905 500	423,40	100,00
2018	SPLIT (100:1)	99 000	5 747 445	100 000	5 805 500	5 905 500	5 905 500		1,00

Bolaget har den 6 augusti 2018 beslutat utfärda konvertibellån till ett totalt värde av 5 000 084 kr, vilket vid full konvertering ger upphov till ytterligare 738 200 B-aktier i Bolaget. Konvertibelinnehavarna har rätt att begära konvertering till aktier från registrering av konvertibellånet den 5 september 2018 till och med den 5 februari 2020.



# VILLKOR I SAMMANDRAG

## TECKNINGSKURS

Teckningskursen är 8:47 kr per B-aktie (ISIN: SE0011642370). Aktierna tecknas i poster om 1 000 stycken. En aktiepost kostar således 8 470 kr. Courtage utgår inte.

## EMISSIONSBELOPP

Högst 17 500 000 kr och lägst 8 000 000 kr.

Emissionens genomförande är villkorat av att emissionen tecknas till lägst 8 000 000 kr eller det lägre belopp som motsvarar teckning av 944 510 B-aktier. Om lägsta emissionsbelopp inte uppnås har bolagets styrelse rätt att besluta att inte genomföra nyemissionen. Erbjudandet är vidare villkorat av att inga omständigheter uppstår som kan medföra att tidpunkten för att genomföra emissionen av Bolaget bedöms som olämplig. Sådana omständigheter kan exempelvis vara av ekonomisk, finansiell eller politisk art och avse såväl händelser i Sverige som utomlands. Erbjudandet kan sålunda komma att helt eller delvis återkallas. Beslut om att inte fullfölja emissionen kan senast fattas före utskick av avräkningsnotor, vilket förväntas ske under vecka 40, 2018. För det fall Erbjudandet avbryts kommer varken leverans av eller betalning för aktier inom Erbjudandet att genomföras.

## TECKNINGSTID

Från och med den 14 september 2018 till och med den 1 oktober 2018.

Styrelsen i Bolaget förbehåller sig rätten att förlänga anmälningssperioden. Beslut om sådan eventuell förlängning kommer att offentliggöras genom pressmeddelande senast den 1 oktober 2018 och kommer att innehålla information om den nya tidplanen för Erbjudandet.

## TILDELNING

Efter anmälningssperiodens utgång beslutar styrelsen om tilldelning, varvid eftersträvas att Bolaget får en bred ägarbas.

Tilldelningen är inte beroende av när under anmälningssperioden anmälan inges. I händelse av överteckning kan tilldelning komma att utebli eller ske med ett lägre antal aktier än anmälan avser, varvid tilldelning helt eller delvis kan komma att ske genom slumpmässigt urval.

## BESKED OM TILDELNING

När tilldelning beslutats sänds avräkningsnotor till dem som erhållit tilldelning av aktier. De som inte erhållit tilldelning erhåller inget meddelande.

## BETALNING

Full betalning för de tilldelade aktierna ska erläggas kontant enligt anvisningar på erhållen avräkningsnota och vara Aktieinvest FK AB tillhanda senast tre bankdagar efter utsändande av avräkningsnota.

Om betalning inte sker i tid kan aktierna komma att tilldelas annan part. Om betalning för sådan överlåtelse understiger teckningskursen kan mellanskillnaden komma att utkrävas av den person som ursprungligen tilldelats aktierna.

## NOTERING M.M.

För närvarande finns ingen organiserad handel i Bolagets aktier. Styrelsen och Bolagets huvudägare avser att gynna Bolagets och aktieägarnas intressen genom att verka för att organiserad handel med bolagets aktier på sikt kan äga rum.

Emissionen sker utan företrädesrätt för befintliga aktieägare. Teckningsrätter kommer inte att utfärdas.

## ANTAL NYEMITTERADE AKTIER

Högst 2 066 115 stycken och lägst 944 510 stycken B-aktier.

## VÄRDERING

Totalt antal aktier i Bolaget innan emission enligt detta erbjudande uppgår till 5 905 500 stycken, varav 100 000 A-aktier och 5 805 500 B-aktier. Vid ett värde av 8:47 kr per aktie ger detta en värdering på cirka 50 000 000 kr innan emission och cirka 67 500 000 kr efter fulltecknad emission.

Bolaget har den 6 augusti 2018 beslutat att utge konvertibellån till ett totalt värde av 5 000 084 kr, vilket vid full konvertering ger upphov till ytterligare 738 200 B-aktier. Konvertibellånet registrerades av Bolagsverket den 5 september 2018.

## AKTIETECKNING

Ifylld teckningsanmälan ska vara Aktieinvest FK AB tillhanda senast den 1 oktober 2018. Inga ändringar eller tillägg får göras i förtryckt text. Ofullständig eller felaktigt ifylld anmälningsedel kan komma att lämnas utan avseende. Endast en anmälan per person får göras. Om flera anmälningsedlar skickas in kommer endast den senast mottagna att beaktas. Observera att anmälan är bindande. Ifylld och undertecknad anmälningsedel ska skickas eller lämnas till:

Aktieinvest FK AB, Emittentservice, 113 89 Stockholm

eller scannad och per email:emittentservice@aktieinvest.se

eller elektroniskt med bank-ID på: [www.aktieinvest.se/Halsingestintan2018](http://www.aktieinvest.se/Halsingestintan2018)

## LEVERANS AV AKTIER

De nyemitterade aktierna medför rätt till vinstutdelning från och med avstämningsdagen för utdelning som beslutas efter registrering av emissionen (se även Utdelning m.m. under avsnittet Riskfaktorer).

Aktierna levereras så snart registrering av nyemissionen skett av Bolagsverket vilket förväntas ske under oktober/november månad.

## OFFENTLIGGÖRANDE

Resultatet av nyemissionen kommer att offentliggöras på Bolagets hemsida [www.halsingestintan.se](http://www.halsingestintan.se).

## ÖVRIG INFORMATION

I det fall ett för stort belopp betalats in av en tecknare kommer Aktieinvest FK AB att ombesörja att överskjutande belopp återbetalas. Belopp understigande 100 kr kommer dock inte att utbetalas. Ofullständig eller felaktigt ifylld anmälningsedel kan komma att lämnas utan avseende. Om teckningslikviden inbetalats för sent eller är otillräcklig kan anmälan om teckning också komma att lämnas utan avseende. Erlagd emissionslikvid kommer då att återbetalas.

Aktieinvest FK AB agerar emissionsinstitut åt Bolaget. Innan Erbjudandet innehar Aktieinvest FK AB inga aktier i Hälsingestintan AB. Att Aktieinvest FK AB är emissionsinstitut innebär inte i sig att Aktieinvest FK AB betraktar den som anmält sig i Erbjudandet ("förvärvaren av aktier") som kund hos Aktieinvest FK AB för placeringen. Följden av att Aktieinvest FK AB inte betraktar förvärvaren av aktier som kund för placeringen är att reglerna om skydd för investerare i lagen 2007:528 om värdepappersmarknaden inte kommer att tillämpas på placeringen. Detta innebär bland annat att varken så kallad kundkategorisering eller så kallad passandebedömning kommer att ske beträffande placeringen. Förvärvaren av aktier ansvarar därmed själv för att denne har tillräckliga erfarenheter och kunskaper för att förstå de risker som är förenade med placeringen.

## FRÅGOR

Frågor avseende emissionen besvaras av Bolagets VD Mats Markgren, tel 073 027 70 09, samt av CFO Rebecka Borg, tel 076 309 72 39.



## RISKFaktorER

En investering i aktier eller aktierelaterade värdepapper är alltid förenat med risk. Ett antal faktorer utom Hålsingestintan AB:s kontroll, liksom ett flertal faktorer vars effekter Bolaget kan påverka genom eget agerande, kan komma att få en negativ påverkan på Bolagets verksamhet, resultat och finansiella ställning, vilket kan medföra att värdet på Bolagets aktier minskar och att en aktieägare kan förlora hela eller delar av sitt investerade kapital. Vid bedömning av Bolagets framtida utveckling är det därför av vikt att vid sidan av möjligheter till en positiv utveckling även beakta riskerna i Bolagets verksamhet. Samtliga riskfaktorer kan av naturliga skäl inte beskrivas i detta avsnitt, varför en samlad bedömning av riskerna även måste omfatta övrig information i Erbjudande samt en allmän omvärldsbedömning. Nedan beskrivs de risker och osäkerhetsfaktorer som bedöms ha betydelse för Bolagets framtida utveckling. Riskerna har inte rangordnats och listan ska inte betraktas som uttömmande. Ytterligare risker och osäkerhetsfaktorer som Bolaget ännu inte identifierat kan också komma utvecklas till faktorer som kan påverka Bolagets verksamhet och framtida utveckling.

En investerare bör före sitt beslut att teckna aktier i Bolaget göra en egen oberoende analys av Bolaget, dess konkurrenter och dess omvärld, samt om generell information av den bransch som Bolaget är verksam inom.

### BEROENDE AV NYCKELPERSONER

Verksamheten är beroende av Bolagets förmåga att rekrytera, utveckla och behålla kvalificerade medarbetare, och därvid i synnerhet nyckelpersoner i företagsledningen. Det föreligger alltid en risk att nyckelpersoner inte kan erbjudas likvärdiga villkor som andra aktörer på arbetsmarknaden erbjuder. Om nyckelpersoner lämnar Bolaget eller om lämpliga personer inte kan anställas i Bolaget kan det få en negativ påverkan på Bolagets verksamhet.

### LEVERANTÖRER OCH PRODUKTION

Bolaget agerar i nära samarbete med underleverantörer och kunder, exempelvis avseende logistikfunktioner, planering och kvalitetskontroll. Bristar i och bortfall av dessa funktioner och rutiner kan leda till fördyringar och intäktsbortfall, vilket kan påverka Bolagets resultat och finansiella ställning negativt. För att möta dessa risker lägger Bolaget ned betydande omsorg på samarbetet med underleverantörer och kunder.

### KONKURRENS OCH EFTERFRÅGEFÖRÄNDRINGAR PÅ MARKNADEN

Bolaget agerar på en konkurrensutsatt marknad som domineras av ett fåtal mycket stora aktörer såväl i slakteribranschen som på kundsidan. Konsumenternas efterfrågan på Bolagets produkter kan komma att variera. Ökad konkurrens från aktörer med betydande finansiella resurser eller minskad efterfrågan på Bolagets produkter kan bland annat leda till lägre priser och således påverka Bolagets resultat och finansiella ställning.

Det kan inte uteslutas att marknaden för Bolagets produkter utvecklas i en för Bolaget ofördelaktig riktning på grund av förändrade makroekonomiska faktorer, stigande energipriser, teknisk utveckling, nya regelverk eller andra omvärldsfaktorer som Bolaget inte kan påverka. Sådana händelser medför risk för negativ påverkan på Bolagets lönsamhet och finansiella ställning.

### INTJÄNINGSFÖRMÅGA OCH FRAMTIDA KAPITALBEHOV

Det föreligger risk att Bolaget under kortare eller längre perioder inte kommer att kunna generera tillräckliga medel för att finansiera den fortsatta verksamheten. Vidare föreligger det risk att Bolaget inte kommer att kunna erhålla erforderlig finansiering eller att sådan finansiering inte kan erhållas på tillräckligt gynnsamma villkor. Om Bolaget inte kan generera tillräckliga medel för att finansiera den fortsatta verksamheten, eller om Bolaget inte kan erhålla erforderlig extern finansiering på tillräckligt gynnsamma villkor, innebär detta risk för att Bolaget måste skjuta upp investeringar eller nödvändiga förändringar av Bolagets verksamhet, alternativt dra ned på eller avsluta hela eller delar av verksamheten. Detta kan medföra förluster för Bolagets aktieägare.

### FÖRÄNDRINGAR AV GÄLLANDE TILLSTÅND OCH LAGAR OCH ÖVRIGA REGELVERK

Bolaget har idag alla nödvändiga tillstånd för bedrivande av verksamheten. Det kan inte uteslutas att gällande lagar och regelverk kan komma att förändras eller att myndigheterna framgent meddelar ändrade villkor för verksamheten eller ändrar sin tolkning av gällande regelverk eller tillstånd. Myndigheterna utövar en daglig kontroll av verksamheten och det kan inte uteslutas att utfallet härav framgent kan påverka Bolagets verksamhet och kostnadsnivå, och därmed dess resultat och finansiella ställning.

### HANDEL MED BOLAGETS AKTIER

För närvarande finns ingen organiserad handel i Bolagets aktie, vilket kan innebära svårigheter för en aktieägare att sälja sina aktier eller för en investerare att köpa aktier i Bolaget. Detta kan också medföra svårigheter vid bedömning av värdet på aktie i Bolaget. Bolaget undersöker för närvarande möjligheterna till att på sikt organisera handel i Bolagets aktie.

### UTDELNING M.M.

Utdelning från Bolaget lämnas på förslag av styrelsen och beslutas av bolagstämman. Utdelningsbeslut är underkastat aktiebolagslagens regler om utdelning och andra värdeöverföringar, vilket begränsar möjligheterna till utdelning. Av konsolideringsskäl samt i syfte att möjliggöra värdeskapande i bolaget planerar Bolaget och de större aktieägarna att Bolaget inte ska lämna utdelning förrän tidigast 2021.



# FINANSIELL INFORMATION



## RESULTATRÄKNING

	2014/15	2015/16	2016/17 (16 mån)
Nettoomsättning	128 985	139 012	184 646
Aktiverat arbete för egen räkning	-	-	1 538
Övriga rörelseintäkter	286	701	411
<b>Totala intäkter</b>	<b>129 271</b>	<b>139 713</b>	<b>186 595</b>
<b>Rörelsens kostnader</b>			
Råvaror och förnödenheter	-105 213	-115 882	-151 528
Övriga externa kostnader	-13 854	-17 629	-27 839
Personalkostnader	-14 776	-18 053	-32 872
Avskrivningar av materiella och immateriella anläggningstillgångar	-2 031	-4 012	-6 100
Övriga rörelsekostnader	-	-	-11
<b>Summa rörelsens kostnader</b>	<b>-135 875</b>	<b>-155 576</b>	<b>-218 350</b>
<b>Rörelseresultat</b>	<b>-6 603</b>	<b>-15 863</b>	<b>-31 755</b>
<b>Resultat från finansiella poster</b>			
Resultat från finansiella anläggningstillgångar	-	-	-5 523
Övriga ränteintäkter och liknande resultatposter	17	214	543
Räntekostnader och liknande resultatposter	-1 069	-1 460	-3 261
<b>Summa resultat från finansiella poster</b>	<b>-1 052</b>	<b>-1 246</b>	<b>-8 241</b>
<b>Resultat efter finansiella poster</b>	<b>-7 656</b>	<b>-17 109</b>	<b>-39 996</b>
Skatt på årets resultat	-2 849	-	-
Latent skatt	1 807	3 716	-
Minoritetsandel i resultat	1	2	1
<b>Årets resultat</b>	<b>-5 850</b>	<b>-13 391</b>	<b>-39 995</b>

## KONCERNBALANSRÄKNING TILLGÅNGAR

	2015-08-31	2016-08-31	2017-12-31
<b>Anläggningstillgångar</b>			
<b>Immateriella anläggningstillgångar</b>			
Övriga immateriella anläggningstillgångar	4 295	3 632	8 054
<b>Materiella anläggningstillgångar</b>			
Byggnader och mark	11 138	10 741	10 212
Maskiner och andra tekniska anläggningar	14 605	16 642	15 741
Inventarier, verktyg och installationer	2 222	1 710	1 731
Pågående nyanläggningar och förskott avseende materiella anläggningstillgångar	1 921	-	-
<b>Finansiella anläggningstillgångar</b>			
Uppskjutna skattefordringar	1 807	5 524	-
<b>Summa anläggningstillgångar</b>	<b>35 988</b>	<b>38 249</b>	<b>35 738</b>
<b>Omsättningstillgångar</b>			
<b>Varulager mm</b>			
Råvaror och förnödenheter	9 004	9 378	11 309
<b>Kortfristiga fordringar</b>			
Kundfordringar	8 894	11 880	4 664
Övriga kortfristiga fordringar	1 085	9 041	11 220
Förutbetalda kostnader och upplupna intäkter	1 719	1 890	1 225
<b>Kassa och bank</b>	<b>124</b>	<b>663</b>	<b>31</b>
<b>Summa omsättningstillgångar</b>	<b>20 826</b>	<b>32 852</b>	<b>28 449</b>
<b>Summa tillgångar</b>	<b>56 814</b>	<b>71 101</b>	<b>64 187</b>

## KONCERNBALANSRÄKNING EGET KAPITAL OCH SKULDER

	2015-08-31	2016-08-31	2017-12-31
<b>Eget kapital</b>			
<b>Aktiekapital</b>	1 417	1 889	1 889
Annat eget kapital inklusive årets resultat	10 419	34 064	-5 958
<b>Eget kapital hänförligt till moderbolagets aktieägare</b>	<b>11 836</b>	<b>35 953</b>	<b>-4 069</b>
Minoritetsintressen	-19	-18	8
<b>Summa eget kapital</b>	<b>11 817</b>	<b>35 935</b>	<b>-4 061</b>
<b>Långfristiga skulder</b>			
Checkräkningskredit	9 394	4 567	9 622
Övriga skulder till kreditinstitut	16 178	15 454	12 246
Övriga långfristiga skulder	2 001	-	-
<b>Summa långfristiga skulder</b>	<b>27 573</b>	<b>20 021</b>	<b>21 868</b>
<b>Kortfristiga skulder</b>			
Skulder till kreditinstitut	5 041	2 538	3 449
Förskott från kunder	6	3	3
Leverantörsskulder	8 046	4 964	10 823
Aktuella skatteskulder	48	194	85
Övriga kortfristiga skulder	647	2 201	22 200
Upplupna kostnader och förutbetalda intäkter	3 636	5 245	9 820
<b>Summa kortfristiga skulder</b>	<b>17 424</b>	<b>15 145</b>	<b>46 380</b>
<b>Summa eget kapital och skulder</b>	<b>56 814</b>	<b>71 101</b>	<b>64 187</b>

## KASSAFLÖDESANALYS FÖR KONCERNEN

	2014-09-01- 2015-08-31	2015-09-01- 2016-08-31	2016-09-01- 2017-12-31
<b>Den löpande verksamheten</b>			
Rörelseresultat före finansiella poster	-6 603	-15 863	-31 756
Avskrivningar	2 031	4 012	6 100
Justering för poster som inte ingår i kassaflöde, mm	-	-	197
<b>Erhållen ränta</b>	<b>17</b>	<b>214</b>	<b>545</b>
Erlagd ränta	-1 069	-1 460	-3 261
Betald inkomstskatt	-351	-	-109
<b>Kassaflöde från den löpande verksamheten före förändringar i rörelsekapital</b>	<b>-5 975</b>	<b>-13 097</b>	<b>-28 284</b>
Ökning/minskning varulager	-242	-374	-1 931
Ökning/minskning kundfordringar	1 030	-2 986	3 898
Ökning/minskning övriga kortfristiga fordringar	-14	-8 128	1 804
Ökning/minskning leverantörsskulder	882	-3 082	5 859
Ökning/minskning övriga kortfristiga rörelseskulder	676	3 306	24 887
<b>Kassaflöde från den löpande verksamheten</b>	<b>-3 643</b>	<b>-24 361</b>	<b>6 233</b>
<b>Investeringsverksamheten</b>			
Investeringar i immateriella anläggningstillgångar	-3 105	-402	-6 382
Investeringar i materiella anläggningstillgångar	-14 369	-2 374	-3 241
Sålda materiella anläggningstillgångar	-	229	-
<b>Kassaflöde från investeringsverksamheten</b>	<b>-17 474</b>	<b>-2 547</b>	<b>-9 623</b>
<b>Finansieringsverksamheten</b>			
Nyemission	-	37 502	-
Upptagna lån	23 514	-	9 035
Amortering av skuld	-2 787	-10 055	-6 277
<b>Kassaflöde från finansieringsverksamheten</b>	<b>20 727</b>	<b>27 447</b>	<b>2 758</b>
<b>Årets kassaflöde</b>	<b>-390</b>	<b>539</b>	<b>-632</b>
Likvida medel vid årets början	515	124	663
Likvida medel vid årets slut	125	663	31

**Teckningstid:** 14 september - 1 oktober 2018  
**Teckningskurs:** 8,47 kronor per B-aktie.  
**Tilldelning:** Eventuell tilldelning meddelas genom utskick av avräkningsnota.  
 Likvid dras ej från föränmäld depå.  
**Likviddag:** Tre bankdagar efter utfärdande av avräkningsnota.

Teckning kan även ske elektroniskt med BankID.  
 Gå in på: [www.aktieinvest.se/halsingestintan2018](http://www.aktieinvest.se/halsingestintan2018)  
 och följ instruktionerna.

### A. Undertecknad anmäler sig härmed för teckning enligt följande:

stycken B-aktier i Hälsingestintan AB (publ) till ovan angiven teckningskurs.  
 Minsta antal att teckna är 1 000 aktier och därefter i poster om 1 000 aktier.

**OBS! Då aktien är onoterad kommer det inte att vara möjligt att förvara aktierna på ett investeringssparkonto (ISK) eller en kapitalförsäkringsdepå.**

### B. Om tilldelning sker ska tilldelade aktier levereras till:

VP-Konto: 0 0 0 eller Depånummer:  
 Bank/ Fondkommissionär:

### C. Namn- och adressuppgifter:

Förnamn/Företagsnamn: Efternamn: Personnummer/Organisationsnummer:

Adress:

Postnummer och ort: Land:

E-postadress: Telefon:

Medborgarskap:

Nationellt id (NID), vid annat medborgarskap än svenskt<sup>1</sup>: (fysiska personer) Legal Entity Identifier (LEI)<sup>2</sup>: (juridiska personer)

<sup>1</sup>Information om NID finns på [www.aktieinvest.se/nid](http://www.aktieinvest.se/nid)

<sup>2</sup>Information om LEI finns på [www.aktieinvest.se/lei](http://www.aktieinvest.se/lei)

### D. PEP\* (Fysiska personer)

Är du eller har du de senaste 18 månaderna varit en PEP\*?

Nej  
 Ja (ange befattning och land):

Är du familjemedlem\*\* eller känd medarbetare\*\*\* till en person som är, eller de senaste 18 månaderna har varit en PEP\*?

Nej  
 Ja (ange befattning, land och er relation):

Om tecknaren är en juridisk person måste även E och F fyllas i.

### E. Företrädare för företaget ((Firmatecknare) Gäller enbart juridiska personer) Vid fler än två firmatecknare vänligen kontakta Aktieinvest

Namn (för- och efternamn): Personnr (födelsedatum):

Telefon dagtid: E-post:

Är du en PEP\* eller familjemedlem\*\* eller känd medarbetare\*\*\* till en person som är PEP?

Nej  
 Ja, ange befattning och land (samt eventuell relation):

Namn (för- och efternamn): Personnr (födelsedatum):

Telefon dagtid: E-post:

Är du en PEP\* eller familjemedlem\*\* eller känd medarbetare\*\*\* till en person som är PEP?

Nej  
 Ja, ange befattning och land (samt eventuell relation):

556568-3439

### F. Verklig huvudman (Gäller enbart juridiska personer) Vid fler än två verkliga huvudmän vänligen kontakta Aktieinvest

Namn (för- och efternamn): Personnr (födelsedatum):

Telefon dagtid: E-post:

Positionen baseras på:

\_\_\_\_\_ % av rösterna i företaget  
 \_\_\_\_\_ % av aktiekapitalet i företaget  
 Avtal eller liknande utfästelse som ger ett bestämmande inflytande.

Är du en PEP\* eller familjemedlem\*\* eller känd medarbetare\*\*\* till en person som är PEP?

Nej  
 Ja, ange befattning och land (samt eventuell relation):

Namn (för- och efternamn): Personnr (födelsedatum):

Telefon dagtid: E-post:

Positionen baseras på:

\_\_\_\_\_ % av rösterna i företaget  
 \_\_\_\_\_ % av aktiekapitalet i företaget  
 Avtal eller liknande utfästelse som ger ett bestämmande inflytande.

Är du en PEP\* eller familjemedlem\*\* eller känd medarbetare\*\*\* till en person som är PEP?

Nej  
 Ja, ange befattning och land (samt eventuell relation):

### G. Teckning över 15 000 EUR, om du är PEP\* eller bosatt utanför EU/EES:

Om du har svarat att du är en PEP eller närstående till en PEP, eller om du tecknar ett enskilt belopp eller tillsammans med andra teckningsanmälningar ett sammanlagt belopp motsvarande 15 000 EUR, eller om du är bosatt utanför EU/EES måste du:

#### Fysisk person:

- Besvara de kundkännedomfrågor som finns i blankett på [www.aktieinvest.se/pep](http://www.aktieinvest.se/pep), via nedladdning av blankett eller elektroniskt med BankID.
- Bifoga en vidimerad giltig ID-handling (svenskt körkort, pass eller liknande dokument). Om kundkännedomblanketten ovan fylls i med BankID krävs ej vidimerad ID-handling.

#### Juridisk person:

- Bifoga en kopia av registreringsbevis för att styrka firmateckningen samt kopia på firmatecknarens ID-handling.
- Bifoga kopia på ID-handling för verkliga huvudmän.
- Besvara de kundkännedomfrågor som finns i blankett på [www.aktieinvest.se/pep](http://www.aktieinvest.se/pep), via nedladdning av blankett eller elektroniskt med BankID.

\* Befattningar som innebär att en person är en politiskt exponerad person (PEP):  
 Stats- eller regeringschef, minister eller vice/biträdande minister  
 Parlamentsledamot  
 Ledamot i styrelse för politiskt parti  
 Domare i högsta domstolen, konstitutionell domstol eller i annat rättsligt organ på hög nivå, vilkas beslut endast undantagsvis kan överklagas  
 Ledamot i styrelse för politiska partier  
 Högre tjänsteman vid revisionsmyndighet eller ledamot i centralbank  
 Ambassadör, diplomatiskt sändebud eller hög officer i försvarsmakten  
 Person som ingår i statsägd företagsförvaltnings-, lednings- eller kontrollorgan  
 Någon av ovanstående befattningar på internationell nivå  
 Ledningsperson i en internationell organisation (t.ex. FN, FN-anslutna organisationer, Europarådet, NATO och WTO)

\*\* Närmaste familjemedlem betyder:  
 Make/maka  
 Partner som enligt nationell lag likställs med make/maka  
 Sambo, enligt definitionen i Sambolagen (2003:376)  
 Barn eller barns make/partner  
 Förälder

\*\*\* Känd medarbetare betyder:  
 Fysisk person som har eller har haft nära förbindelser med en person i politiskt utsatt ställning, t.ex. genom att vara verklig huvudman till en juridisk person tillsammans med en sådan person.

### H. Signatur

Undertecknad är medveten om samt medger att:

- Anmälan är bindande, dock kan ofullständig eller felaktigt ifylld anmälningsedel komma att lämnas utan avseende.
- Memorandum finns att ladda ner från [www.aktieinvest.se](http://www.aktieinvest.se) och [www.halsingestintan.se](http://www.halsingestintan.se)
- Vid en bedömning av Bolagets framtida utveckling är det av vikt att också beakta relevanta risker. Varje investerare måste göra sin egen värdering av effekten av dessa risker genom att ta del av tillgänglig information kring detta.
- Fullständig information samt villkor framgår av memorandum utgivet i september 2018 av styrelsen i Hälsingestintan AB (publ).
- Aktieinvest FK AB befullmäktigas att för undertecknads räkning verkställa teckning av aktier enligt de villkor som framgår av ovan angivet memorandum och denna teckningsedel.
- Vid eventuell övertäckning kan tilldelning komma att ske med lägre antal aktier eller helt utebli.
- Personuppgifter som lämnas eller i övrigt registreras i samband med denna anmälan, behandlas enligt dataskyddsförordningen (EU 2016/679) i syfte att uppfylla det uppdrag som åtagits av Aktieinvest FK AB för denna emission. Personuppgifter kan komma att delas till andra personuppgiftsansvariga parter. Uppgifterna kan även komma att behandlas och användas i samband med framtida utskick av erbjudandehandlingar hos andra företag som Aktieinvest FK AB eller emittenten samarbetar med. För mer information om behandling se [www.aktieinvest.se/aktieinvest-dataskyddspolicy](http://www.aktieinvest.se/aktieinvest-dataskyddspolicy).
- Inget kundförhållande föreligger mellan Aktieinvest FK AB och tecknaren avseende denna teckning.
- Aktieinvest FK AB kommer inte att bedöma om teckning av aktuellt instrument passar mig eller den jag tecknat för. Teckningen har inte föregåtts av investeringsrådgivning eller annan rådgivning. Investeringen är ett självständigt beslut.
- Detta erbjudande avser enbart allmänheten i Sverige. Erbjudandet riktar sig ej till sådana personer vars deltagande förutsätter ytterligare prospekt, registrerings- eller andra åtgärder än de som följer av svensk rätt. Memorandum och anmälningssedeln får inte distribueras i något land där distributionen eller Erbjudandet kräver åtgärd enligt föregående eller strider mot regler i sådant land. Anmälan om förvärv av aktier som strider med detta kan komma att anses ogiltig.
- Anmälan kan komma att anses ogiltig om tecknaren är bosatt eller på annat sätt har koppling till ett land där sanktioner förekommer.

Förnamn: Efternamn: Underskrift:

Firmatecknare för juridisk person.

### I. Skicka in anmälningssedeln och tillhörande handlingar per post: Aktieinvest FK AB, Emittentservice, 113 89 Stockholm eller

scannad per e-post till: [emittentservice@aktieinvest.se](mailto:emittentservice@aktieinvest.se) 556568-3439

Sådana handlingar ska vara Aktieinvest FK AB tillhanda senast klockan 23.59 den 1 oktober 2018.