

Inbjudan till teckning av Units Netmore Group AB (publ)

Juni 2018

netmore

G&W
FONDKOMMISSION

Viktig information till investerare

Definitioner

"NETMORE", **"NETMORE GROUP"** och **"BOLAGET"** avser Netmore Group AB (publ) (organisationsnummer 556830–1351) såvida inte annat framgår av sammanhanget.

"ERBJUDANDET" avser erbjudandet om teckning med företrädesrätt av totalt 11 636 898 Units (**"UNIT"**) vardera bestående av en (1) aktie samt en (1) teckningsoption.

"EMISSIONSBELOPPET" avser det belopp som Bolaget tillförs vid full teckning av Erbjudandet, det vill säga cirka 12,2 MSEK.

"TECKNINGSOPTIONEN" avser den teckningsoption vilken medföljer som en del av Unit.

"G&W" avser G&W Fondkommission, en del av G&W Kapitalförvaltning AB, org nr 556549–4613.

"RÅDGIVARE" avser G&W.

"EUROCLEAR" avser Euroclear Sweden AB, org nr 556112–8074.

HAGBERG & ANEBORN eller **"EMISSIONSINSTITUTET"** avser Hagberg & Aneborn FK AB, org. nr 559071-6675.

Detta Informationsmemorandum har upprättats med anledning av Bolagets beslut tagit på den extra bolagsstämman den 23 maj 2018 att genomföra en företrädesemission. Erbjudandet omfattar högst 11 636 898 units med företrädesrätt för aktieägarna till en teckningskurs om 1,05 SEK vilket motsvarar totalt 12,2 MSEK före emissionskostnader.

Detta memorandum har inte granskats och godkänts av Finansinspektionen och är undantaget från Memorandumskyldighet enligt 2 kap. 4 § Lag (1991:980) om handel med finansiella instrument beaktat att det sammanlagda beloppet som erläggs under en 12-månadersperiod motsvarar högst 2,5 miljoner euro.

Information till investerare

Erbjudande att förvärva Units i Bolaget i enlighet med villkoren i detta Memorandum riktar sig inte till personer med hemvist i USA, Kanada, Australien, Nya Zeeland, Hongkong, Japan eller Sydafrika, eller i något annat land där deltagande i emissionen skulle förutsätta ytterligare Memorandum, registrerings- eller andra åtgärder än enligt svensk rätt eller strida mot regler i sådant land. Inga betalda tecknade aktier, aktier, Uniträtter eller andra värdepapper utgivna av Netmore har registrerats eller kommer att registreras enligt United States Securities Act 1933, eller enligt värdepapperslagstiftningen i någon delstat i USA eller något provinslag i Kanada. Därför får inga betalda tecknade aktier, aktier, Uniträtter eller andra värdepapper utgivna av Netmore överlåtas eller erbjudas till försäljning i USA eller Kanada annat än i sådana undantagsfall som inte kräver registrering. Anmälan om förvärv av aktier i strid med ovanstående kan komma att anses vara ogiltig och lämnas utan avseende.

Marknadsinformation och framtidsinriktad information

Detta Memorandum innehåller viss historisk marknadsinformation. I det fall information har hämtats från tredje part ansvarar Bolaget för att informationen har återgivits korrekt. Såvitt Bolaget känner till har inga uppgifter utelämnats på ett sätt som

skulle göra informationen felaktig eller missvisande i förhållande till de ursprungliga källorna. Bolaget har emellertid inte gjort någon oberoende verifiering av den information som lämnats av tredje part, varför fullständigheten eller riktigheten i den information som presenteras i Memorandumet inte kan garanteras. Ingen tredje part enligt ovan har, såvitt Bolaget känner till, väsentliga intressen i Bolaget.

Information i detta Memorandum som rör framtida förhållanden, såsom uttalanden och antaganden avseende Bolagets framtida utveckling och marknadsförutsättningar, baseras på aktuella förhållanden vid tidpunkten för offentliggörandet av Memorandumet. Framtidsinriktad information är alltid förenad med osäkerhet eftersom den avser och är beroende av omständigheter utanför Bolagets kontroll. Någon försäkran att bedömningar som görs i detta Memorandum avseende framtida förhållanden kommer att realiseras lämnas därför inte, vare sig uttryckligen eller underförstått.

Revisorns granskning

Utöver vad som anges i revisionsberättelse har ingen information i Memorandumet granskats eller reviderats av Bolagets revisor. G&W Fondkommission är finansiell rådgivare till Bolaget i anledning av Erbjudandet och har gett råd till Bolaget vid upprättandet av detta Memorandum. Eftersom all information i Memorandumet härrör från Bolaget friskriver sig G&W Fondkommission från allt ansvar i förhållande till investerare i Bolaget samt i förhållande till alla övriga direkta och/eller indirekta konsekvenser av ett investeringsbeslut och/eller andra beslut baserade, helt eller delvis, på information i detta Memorandum. Tvist som uppkommer med anledning av innehållet i detta Memorandum och därmed sammanhängande rättsförhållanden ska avgöras av svensk domstol exklusivt. Svensk materiell rätt är exklusivt tillämplig på detta Memorandum inklusive till Memorandumet hörande handlingar.

Innehållsförteckning

Erbjudandet i korthet.....	3
Risikfaktorer	4
Inbjudan till teckning av Units bestående av Aktier och Teckningsoptioner i Netmore Group AB (publ)	8
Bakgrund och Motiv	9
Emissionslikvidens användning.....	10
VD har ordet	11
Villkor och anvisningar	12
Marknadsöversikt	15
Verksamhetsbeskrivning	17
Finansiell information i sammandrag	21
Kommentarer till den finansiella utvecklingen	28
Styrelse, koncernledning och revisor	29
Aktien, aktiekapital och ägarförhållanden	31
Bolagsstyrning	33
Bolagsordning	37
Teckningsoptionsvillkor	38
Adresser	39

Erbjudandet i korthet

Erbjudandet avser en företrädesemission om ca 12,2 MSEK i Netmore Group AB (publ), där nuvarande ägare erhåller rätter att teckna utifrån nuvarande aktieinnehav. Större teckning än vad erhållna rätter ger rätt till kan inlämnas. Teckning utan företräde är också möjlig. Ett övertilldelningsutrymme upp till maximalt 2,0 MSEK kan komma att beslutas vid eventuell överteckning av erbjudandet.

Villkor

VARJE (1) BEFINTLIG aktie, berättigar till teckning av en (1) unit, var och en bestående av en (1) nytgiven aktie, samt en (1) teckningsoption av serie TO4 B. Emissionskursen är 1,05 SEK per unit. Varje två (2) teckningsoptioner berättigar teckning av en (1) ny aktie i Netmore för 1,50 SEK mellan den 1 augusti 2019 fram till och med den 30 augusti 2019.

SISTA DAG FÖR handel i bolagets aktie inklusive rätt till deltagande i nyemissionen är den 29 maj 2018. Avstämningsdag är den 31 maj 2018. Teckningstid löper mellan den 4 juni 2018 och den 19 juni 2018. Handel med rätter (UR) kommer att ske från och med 4 juni 2018 till och med den 15 juni 2018. Beräknat datum för offentliggörande av utfall är preliminärt 25 juni 2018.

GARANTIER OCH TECKNINGSFÖRBINDELSER som tillsammans motsvarar cirka 80 procent (cirka 9,8 MSEK) har erhållits. Garantikonsortiet, som är samordnat av G&W Fondkommission, utgör cirka 69 procent av emissionen (cirka 8,4 MSEK). Teckningsförbindelserna som har lämnats av större aktieägare med flera utgör cirka 11,4 procent av emissionen (1,4 MSEK). Ingen ersättning utgår för lämnade teckningsförbindelser. Lämnade garantier, inklusive syndikeringskostnader, ersätts i sin helhet kontant (10 %) eller om så önskas av garant genom utgivande av nyemitterade Units till samma villkor som i föreliggande Erbjudande (12 %). Garantiersättningarna motsvarar kontant sammanlagt cirka 0,8 MSEK.

Riskfaktorer

Ägande av aktier och teckningsoptioner är förenat med ett risktagande. Innan ett investeringsbeslut fattas är det viktigt att noggrant analysera de riskfaktorer som anses vara väsentliga för Bolagets och dess aktiers och teckningsoptioners framtida utveckling.

Ett antal faktorer utanför Netmores kontroll kan ha en negativ inverkan på Bolagets verksamhet, resultat och finansiella ställning eller medföra att värdet på Bolagets aktier minskar, liksom ett flertal faktorer vars effekter Netmore kan påverka genom sitt agerande. Det finns risker både vad avser omständigheter som är hänförliga till Netmore och sådana som inte har något specifikt samband med Netmore. Nedan beskrivs ett antal riskfaktorer som anses vara av särskild betydelse för Netmores framtida utveckling. Den nedanstående redovisningen av riskfaktorer gör ej anspråk på fullständighet, ej heller är riskerna rangordnade efter grad av betydelse. I tillägg till detta avsnitt

ska investerare även ta hänsyn till den övriga information som lämnas i detta Memorandum. Ytterligare risker som för närvarande inte är kända för Bolaget, eller som Bolaget för närvarande anser obetydliga, kan komma att få väsentlig betydelse för Netmores verksamhet, resultat och finansiella ställning. De risker och osäkerhetsfaktorer som anges nedan kan enskilt eller sammantaget få en väsentlig negativ inverkan på Netmores finansiella ställning, verksamhet och resultat. De kan även medföra att aktierna och teckningsoptionerna i Netmore minskar i värde, vilket skulle kunna leda till att Netmores aktieägare förlorar hela eller delar av sitt investerade kapital.

Bransch- och verksamhetsrelaterade risker

KONJUNKTUR- OCH MARKNADSUTVECKLING

Förändringar i den allmänna konjunkturen påverkar marknaden för Netmores produkter. Ett svagare konjunkturläge, med minskad köpkraft och ökade besparingsbehov hos Netmores nuvarande och framtida kunder, kan få negativt genomslag på Bolagets verksamhet och resultat. Netmores verksamhet och resultat är vidare beroende av att Bolagets kunder har tillräckliga resurser för att köpa Bolagets produkter. Kunderna kan i framtiden avstå ifrån eller senarelägga sina inköp av Netmores tjänster på grund av till exempel svårigheter att få krediter eller ekonomisk instabilitet på marknaden i allmänhet. Om de ekonomiska förutsättningarna eller de ekonomiska förhållandena försvagas kan Netmores finansiella ställning, verksamhet och resultat påverkas negativt.

Efterfrågan på Netmores produkter påverkas vidare av penning- och finanspolitiken i Sverige, då den svenska marknaden utgör Bolagets huvudmarknad. Detta innefattar till exempel politiska åtgärder såsom inflationsmål och skattepolitik samt fördelning av statliga medel för offentliga infrastrukturprojekt, med syfte att stimulera eller bromsa bostadsbyggande samt utveckling av områden avsedda för kommersiella fastigheter. Efterfrågan på Netmores tjänster är känslig för negativa konjunkturrörelser. Om konjunkturen på den marknad där Bolaget verkar skulle utvecklas negativt kan detta följaktligen ha en negativ inverkan på Bolagets verksamhet, resultat och finansiella ställning.

FÖRSÄLJNINGsutveckling

Bolaget är beroende av att det finns en efterfrågan för de system och nättjänster som Bolaget framgent kommer att erbjuda. Netmores förmåga att framgångsrikt bedriva försäljning till befintliga och nya kunder är beroende av flera faktorer, däribland Bolagets förståelse för kundernas behov och utvecklingen på den marknad där Bolaget verkar. Om inte Netmore framgångsrikt kan utveckla och öka försäljningen till befintliga och nya kunder kan det ha en negativ inverkan på Bolagets verksamhet, resultat och finansiella ställning.

KONKURRENS

Netmores framtida konkurrensmöjligheter är beroende av Bolagets förmåga att utveckla konkurrenskraftiga produkter och tjänster och att snabbt agera på nya marknadsbehov. Det finns en risk att Netmore inte kommer att framgångsrikt och tillräckligt snabbt utveckla eller leverera nya produkt erbjudanden eller att kostnadskrävande investeringar, omstruktureringar och/eller prissänkningar behöver genomföras för att anpassa verksamheten till en ny konkurrenssituation. En ökad konkurrens från befintliga eller nya aktörer inom branschen som beslutar sig för att satsa bredare inom Netmores bransch, eller en försämrad förmåga hos Netmore att möta nya marknadsbehov, kan ha en negativ inverkan på Netmores verksamhet, resultat och finansiella ställning. Vissa av Netmores framtida konkurrenter kan ha större resurser än Netmore och använda sig av dessa för att ta marknadsandelar på bekostnad av Netmore. Netmore kan därigenom tvingas göra kostnadskrävande omstruktureringar eller prissänkningar för att anpassa sig till den nya konkurrenssituationen, vilket kan ha en negativ inverkan på Netmores verksamhet, resultat och finansiella ställning.

TEKNIKUTVECKLING

Det finns risk att Bolaget inte har finansiella resurser att satsa tillräckligt på teknik- och produktutveckling i syfte att även i framtiden kunna tillhandahålla ett attraktivt kunderbidande och produktbredd. Bolaget kan även komma att möta konkurrens från andra nyutvecklade tekniker. En sådan teknikförändring som inte är förutsedd, eller som Bolaget inte har resurser att utveckla, eller ett paradigmskifte i hur kundernas kommunikation hanteras, skulle kunna påverka Bolagets verksamhet, resultat och finansiella ställning i negativ riktning.

BEROENDE AV SAMARBETSPARTNERS

Bolagets framtida tillväxt är enligt nuvarande affärsstrategi beroende av fortsatt samarbete med ett antal identifierade samarbetspartners. Om relationen med dessa partners eller deras relation med eller rykte hos identifierade potentiella kunder skulle förändras negativt kan Bolagets utveckling påverkas

väsentligt negativt. Om samarbetspartner till exempel inte uppfyller minimi-åtaganden eller ytterst slutkunderna avstår från att köpa Netmores produkter och istället vänder sig till en annan leverantör kan Bolagets verksamhet, resultat och finansiella ställning påverkas väsentligt i negativ riktning.

Det finns också risk, till följd av Bolagets ställning i förhållande till nuvarande och eventuellt även framtida partners, att Bolaget får acceptera betungande eller osedvanliga avtalsvillkor, vilka Bolaget kan ha svårigheter att uppfylla. Det finns risk att sådan bristande avtalsuppfyllnad kan påverka Bolagets verksamhet, resultat och finansiella ställning negativt.

BEROENDE AV LEVERANTÖRER

Netmore är för att kunna leverera sina produkter beroende av att externa leverantörer uppfyller ingångna avtal, gällande t.ex. kvantitet, kvalitet och leveranstid. Vissa av Netmores leverantörsavtal har ingåtts i enlighet med leverantörens avtalsvillkor, och är följaktligen generellt leverantörsvänliga. Felaktiga, försenade eller uteblivna leveranser från komponentleverantör eller legotillverkare kan medföra att Netmores leveranser i sin tur blir försenade eller felaktiga. Felaktiga, försenade eller uteblivna leveranser från leverantörer kan få negativa konsekvenser för Bolagets verksamhet, med ökade kostnader, störningar i verksamheten och minskat förtroende hos kunderna som följd, vilket i sin tur kan innebära minskad eller utebliven försäljning och därmed inverka negativt på Bolagets verksamhet, resultat och finansiella ställning påverkas negativt.

IMMATERIALRÄTTSLIGT SKYDD

Netmore innehar, själv och genom dotterbolag, ett fåtal patent och andra immateriella rättigheter samt kan komma att förvärva såväl som utveckla egna och gemensamma immateriella rättigheter framgent. Netmores dotterbolag har vidare gjort flera patentansökningar i Sverige och i andra länder. Det finns en risk för att Netmore inte kommer att kunna vidmakthålla beviljade immateriella rättigheter, eller att nuvarande och framtida patent- och registreringsansökningar inte beviljas. Om Netmore inte lyckas skydda och vidmakthålla sina immateriella rättigheter, eller om gjorda ansökningar inte beviljas, kan det påverka Netmores verksamhet, finansiella ställning och resultat negativt.

Netmore är vidare beroende av know-how i sin verksamhet. Det finns en risk för att Bolagets konkurrenter utvecklar motsvarande know-how eller att Netmore inte lyckas skydda sitt kunnande på ett effektivt sätt, vilket skulle kunna påverka Netmores verksamhet och lönsamhet negativt. Vidare föreligger en risk att Netmore gör sig skyldigt till, eller påstås ha gjort sig skyldigt till, intrång i andras immateriella rättigheter, vilket kan medföra kostnader för att antingen gå i svaromål eller förlika en tvist avseende intrång. I händelse av att Netmore har gjort intrång i andras immateriella rättigheter kan det uppstå krav på att Netmore ska utveckla alternativ eller köpa licenser. Om dessa risker skulle materialiseras skulle det kunna ha en negativ effekt på Netmores verksamhet, finansiella ställning och resultat.

PRODUKTANSVAR, GARANTIANSPRÅK OCH TREDJEPARTSRISKER

Netmores produkter är föremål för såväl produktansvar som garantiåtaganden. Det finns en risk att Bolagets kunder eller tredje part lider ekonomisk förlust till följd av bristande funktion hos Netmores produkter, mjukvara eller den därmed sammanhängande utrustningen. Ersättningsanspråk kan följaktligen

komma att riktas mot Netmore från såväl Bolagets kunder som tredje part. Bolagets underleverantörer och legotillverkare har endast begränsad ersättningskyldighet mot Netmore vid fel i levererade produkter, varför det finns en risk att Bolaget i en sådan situation inte kan rikta motsvarande krav mot sina egna leverantörer för att erhålla kompensation för de kostnader som den defekta produkten eller mjukvaran orsakat Netmore. Det finns därutöver en risk för att produktansvarsanspråk samt andra produktrelaterade kostnader inte till fullo täcks av Bolagets försäkringsskydd. Produktansvar, garantianspråk och därtill relaterade händelser och kostnader kan följaktligen påverka Netmores verksamhet, finansiella ställning och resultat negativt.

LEVERANSPROBLEM VID KRAFTIG VOLYMTILLVÄXT

Netmore planerar för en stark tillväxt till följd av lanseringen av nyligen lanserade produkter och lösningar, expansionen på nya geografiska marknader samt tillväxt inom nya applikationsområden. Detta kommer ställa stora krav på den egna organisationen, underleverantörernas organisationer, behov av rörelsekapital med mera. En kraftig tillväxt skulle kunna skapa problem med leveranstider och kvalitetsnivå. Det finns en risk att Netmores kundrelation och förtroende hos befintliga och potentiella partners och kunder försämras som en följd av detta. I finansiella termer skulle tillväxten kunna bli så kapitalkrävande att Bolaget får problem med likviditeten. Sammantaget finns det risk för att en mycket snabb tillväxt skapar problem för Bolaget vilket skulle kunna påverka verksamhetens utveckling negativt.

FÖRSÄKRINGSRISK

Netmore har företagsförsäkring som omfattar egendoms- och avbrottsskador, rättsskydd och produktansvar såväl som allmänt ansvar. Netmores företagsförsäkring, som omfattar produktansvar, har ett högsta försäkringsbelopp per år om 20 MSEK eller 10 MSEK per skada. Det högsta ersättningsbeloppet vid skada på Bolagets egendom är 30 MSEK (corenät) respektive 20 MSEK (lager). Eftersom det typiskt kostar >150 MSEK att bygga upp den typ av corenätsfunktionalitet som Bolaget har kan dessa belopp tyckas låga, men corenätsförsäkringen är baserat på en återuppbyggnadsoffert från Ericsson samt befintligt avtal om support inklusive Emergency Support som gör att all mjukvara och avtal kan återanvändas. Det finns trots detta en risk att Netmore åsamkas skador eller ådrar sig skadeståndsanspråk som inte helt eller delvis täcks av försäkringen, vilket kan påverka Netmores verksamhet, resultat och finansiella ställning negativt.

TVISTER

Bolaget kan komma att bli inblandat i tvister inom ramen för den normala verksamheten och riskerar att bli föremål för anspråk avseende avtalsfrågor, produktansvar och påstådda fel i leveranser av Bolagets produkter. Sådana tvister och anspråk kan vara tidskrävande, störa den normala verksamheten, röra stora belopp och medföra betydande kostnader. Vidare kan utgången av komplicerade tvister vara svårt att förutse. Tvister kan således få en väsentlig negativ påverkan på Bolagets verksamhet, resultat och finansiella ställning.

LEGALA RISKER

Netmore bedriver verksamhet på en global marknad inom telekommunikation och kan komma att ha samarbetspartners, leverantörer och kunder över hela världen. Risker kan uppstå till följd av skillnader i rättssystem och förändringar i lagstiftning

samt andra relevanta förordningar relaterade till beskattning, tullar och avgifter samt andra villkor som gäller för Bolagets verksamhet på den internationella marknaden. Regler, förordningar och rättsprinciper kan skilja sig åt vad gäller såväl materiell rätt som domstolsförfaranden och rättstillämpning. Detta får även till följd att Bolagets förmåga att utöva eller genomdriva sina rättigheter och skyldigheter kan skilja sig åt mellan olika länder och eventuella tvister eller rättsliga förfaranden kan vara dyra, tidskrävande och utgången kan vara oviss. Ovan nämnda faktorer kan komma att ha en negativ inverkan på Bolagets verksamhet, finansiella ställning och resultat i framtiden.

BEROENDE AV NYCKELPERSONER

Netmore är beroende av ett antal nyckelpersoner. Det finns därför risk att Bolagets verksamhet påverkas negativt av för-

ändringar i organisationen. I denna riskfaktor kan även ingå det beroende av nyckelpersoner som gäller för Bolagets underleverantörer.

Bolagets framtida utveckling beror delvis på förmågan att attrahera och behålla kvalificerad ledning samt personal för produktutveckling, projektledning och marknadsföring. Det finns risk att Bolaget inte i alla situationer kan finna, rekrytera eller behålla personer med nödvändig kompetens för Bolagets befintliga eller framtida verksamhet.

Förluster av nyckelpersoner, liksom framtida misslyckanden att rekrytera personer med nödvändig kompetens kan medföra negativ påverkan på Bolagets omsättning, intjäningsförmåga och resultat.

Finansiella verksamhetsrisker

INTJÄNINGSFÖRMÅGA OCH FRAMTIDA KAPITALBEHOV

Bolaget har de senaste åren drivits med förlust och saknar fortfarande tillräckliga kostnadsäckande intäkter. Det finns risk att det tar längre tid än förväntat innan Bolaget når de intäktsnivåer, den intjäningsförmåga och de kassaflöden som Bolaget har som mål. Det finns risk att Bolaget inte kommer att lyckas generera substantiella och återkommande intäkter varför det också finns risk att Bolaget inte kommer att uppnå positivt resultat i framtiden. Ett misslyckande i att generera vinster i tillräcklig omfattning kan påverka Bolagets marknadsvärde negativt. Historiskt har Bolaget varit ägar- och institutionsfinansierat. Det finns risk att Bolaget genom verksamheten inte kommer att generera tillräckliga medel för att finansiera den fortsatta verksamheten på egen hand och det finns därmed risk för att Bolaget hamnar i finansiellt trångmål. Det finns därför risk att Netmore även i framtiden kan komma att tvingas söka nytt externt kapital. Framtida kapitalanskaffningsåtgärder kan resultera i utspädning av ägandet i Bolaget för de aktieägare som väljer att inte delta i eventuella kommande nyemissioner. Det finns risk att Bolaget då inte kommer att kunna erhålla nödvändig finansiering eller att sådan finansiering kan erhållas på, för befintliga aktieägare, ofördelaktiga villkor. Ett misslyckande med att erhålla ytterligare finansiering vid rätt tidpunkt kan medföra att Bolaget måste skjuta upp, dra ner på, eller avsluta verksamheter.

FINANSIERINGSRISK

Det finns en risk att Netmore inte har tillgång till finansiering vid en given tidpunkt, eller att finansiering endast kan erhållas på för Bolaget ofördelaktiga villkor. Bolaget har varit, och är alltjämt, beroende av kapitaltillskott för att kunna utveckla sin teknologi och verksamhet. Bolaget kan vidare framgent komma att behöva ytterligare finansiella resurser exempelvis för att refinansiera lån eller andra finansieringsavtal som förfaller samt för

att uppnå strategiska mål. Det finns en risk att sådana finansiella resurser inte kan anskaffas på för Bolaget gynnsamma villkor. Tillgången till ytterligare finansiering påverkas av ett flertal faktorer, exempelvis marknadsvillkor, den allmänna tillgången till finansiering samt Netmores finansiella situation och kreditvärdighet. Störningar och osäkerhet på kapital- och kreditmarknaden kan också begränsa tillgången till det kapital som krävs för att bedriva verksamheten. Svårigheter att uppta finansiering kan ha en negativ inverkan på Netmores verksamhet, finansiella ställning och resultat. Det är vidare möjligt att Netmore i framtiden kan komma att bryta mot finansiella åtaganden i kredit- och låneavtal på grund av exempelvis utvecklingen i Bolagets verksamhet samt den allmänna konjunkturen och marknadsstörningar, vilket skulle kunna ha en väsentlig negativ påverkan på Netmores verksamhet, finansiella ställning och resultat.

KREDITRISK

Det finns risk att Bolaget kan komma att drabbas av kreditförluster. Detta skulle kunna inträffa vid felbedömning av motpart, en motparts snabbt förändrade omständigheter eller brist på ytterligare finansiering. Detta skulle kunna påverka Bolagets finansiella ställning negativt.

ALLMÄNT OM SKATTERELATERADE RISKER

Bolagets verksamhet, bedrivs i enlighet med Bolagets uppfattning och tolkning av relevant skattelagstiftning, skatteavtal samt andra tillämpliga regler. Det finns en risk att Bolagets tolkning av tillämpliga lagar, bestämmelser eller av berörda myndigheters tolkning av dessa eller av administrativ praxis är felaktig, eller att sådana regler ändras till Bolagets nackdel. Bolaget kan bli föremål för skatterevision och Skatteverkets beslut eller ändrad lagstiftning som kan medföra att Bolagets skattesituation försämrats. Detta kan i sin tur påverka Bolagets finansiella ställning negativt.

Risker relaterade till Bolagets värdepapper

HANDEL I NETMORES AKTIE OCH TECKNINGSOPTIONER

Netmores aktie handlas på Nasdaq First North sedan den 14 juli 2017 och har under perioder uppvisat en begränsad likviditet. Det går inte att förutsäga huruvida investerarnas intresse för Bolaget kommer att leda till god likviditet i aktien eller de andra värdepapper som emitteras i samband med förestående erbjudande. Det finns risk för att en aktiv och likvid marknad inte utvecklas eller, om den utvecklas, inte kommer att bli bestående efter att aktien och teckningsoptionens emitteras. Investerares kanske inte kan sälja alla sina aktier eller teckningsoptioner utan negativ påverkan på marknadspriset om det inte förekommer någon aktiv handel med aktierna eller teckningsoptionerna.

AKTIEÄGANDE

Att investera i aktier innebär alltid ett risktagande. Eftersom en aktieinvestering kan öka eller minska i värde finns det en risk att en investering inte kommer att kunna få tillbaka hela det investerade kapitalet. Utvecklingen för en noterad aktie beror på bolagsspecifika faktorer samt faktorer som rör kapitalmarknaden i dess helhet. Sådana faktorer kan också öka aktiekursens volatilitet. Det är omöjligt för ett enskilt bolag att kontrollera alla de faktorer som kan komma att påverka dess aktiekurs, varför varje investeringsbeslut avseende aktier bör föregås av en noggrann analys.

STÖRRE FÖRSÄLJNINGAR

Marknadspriset på Bolagets aktier kan sjunka om det sker en betydande försäljning av aktier i Bolaget, särskilt om aktierna säljs av dess styrelseledamöter, ledande befattningshavare eller stora aktieägare, eller om ett större antal aktier säljs på annat sätt. Varje avyttring av betydande mängder aktier i Bolaget på den offentliga marknaden av huvudaktieägare eller intrycket av att en sådan försäljning kan komma att ske, kan orsaka att marknadspriset på aktierna i Bolaget sjunker.

ÄGARE MED BETYDANDE INFLYTANDE

Bolaget har idag några större aktieägare vilka har haft stort inflytande över Bolaget. Sådana kontrollägare har ett i praktiken mycket stort inflytande över ett listat bolag och kommer att kunna påverka utfallet av merparten av sådana ärenden som beslutas på bolagsstämma, inklusive hur Bolagets resultat ska disponeras och hur styrelsen ska vara sammansatt. Kontrollägare kan därtill ofta indirekt utöva inflytande över Bolaget genom uppdrag som styrelseledamöter i Bolaget. Det finns risk att sådana kontrollägares intressen inte är identiska med övriga aktieägares vad avser exempelvis vinstutdelning och strukturaffärer. Sådana ägarkoncentrationer kan även påverka förutsättningarna för ägarförändringar i Bolaget och samgåendet med andra företagsgrupperingar. Denna typ av konflikter kan påverka Bolagets verksamhet och finansiella ställning samt aktiekursens utveckling.

HANDEL I TECKNINGSOPTIONER

I emissionen utgjordes instrumentet av så kallade Units, som är ett "paket" bestående av en aktie och en teckningsoption. Teckningsoptionerna medför rätt att under en bestämd period i framtiden få köpa ett visst antal nyemitterade aktier i Bolaget till ett i förväg bestämt pris. Teckningsoptioner kan överlåtas.

En teckningsoption har ett värde bara om det förutbestämda lösenpriset understiger marknadspriset för den underliggande aktien vid tillfället för utnyttjande. Detta medför att sannolikheten för att teckningsoptioner kan bli helt värdelösa är större än för exempelvis aktier. Det finns risk att likviditeten i handeln med dessa teckningsoptioner inte är tillräckligt god för att de skall kunna avyttras till för innehavaren acceptabla villkor

VOLATILITET

Aktiepriset kommer att påverkas av förändringar i prognostiserade resultat, förändringar i förväntade intäkter, förändringar i det allmänna ekonomiska läget, förändringar i regelverket samt andra faktorer. Vidare kan den generella volatiliteten i aktiepriserna sätta press på aktiepriset oavsett om det finns något skäl till det baserat på Netmores verksamhet eller resultatutveckling. Aktiepriset kan också påverkas negativt av för stort utbud av respektive för liten efterfrågan på aktierna.

NASDAQ FIRST NORTH SOM HANDELSPLATS

Nasdaq First North, där Bolagets aktie handlas, är en alternativ marknadsplats driven av de olika nordiska börserna som ingår i Nasdaq. Den har inte samma juridiska status som en reglerad marknad. Bolag på Nasdaq First North regleras av ett särskilt regelverk och inte av de juridiska krav som ställs för handel på en reglerad marknad. En investering i ett bolag som handlas på Nasdaq First North är mer riskfylld än en investering i ett börsnoterat bolag som är noterat på en reglerad marknad.

FRAMTIDA ERBJUDANDEN

Bolaget kan i framtiden komma att anskaffa ytterligare kapital genom utgivande av aktierrelaterade värdepapper såsom aktier, teckningsoptioner eller konvertibler. En sådan emission av ytterligare värdepapper kan leda till att aktiekursen går ner och leda till en utspädning av befintliga aktieägares ekonomiska rättigheter och rösträtt. Om emission genomförs med företrädesrätt för befintliga aktieägare kan aktieägarna försvara sig mot utspädning genom att teckna ytterligare värdepapper, vilket förutsätter en ytterligare investering i Bolaget. En sådan emission kan också göras utan företräde för befintliga aktieägare, i vilket fall aktieägaren inte har någon möjlighet att skydda sig mot utspädning.



Inbjudan till teckning av Units bestående av Aktier och Teckningsoptioner i Netmore Group AB (publ)

I syfte att säkerställa Netmore Group AB (publ) fortsatta utveckling beslutade styrelsen den 7 maj 2018 i enlighet med bolagstämmans bemyndigande den 23 maj 2018 om nyemission av Units med företrädesrätt för befintliga aktieägare. Härmed inbjuds investerare att teckna Units, var och en bestående av en aktie och en teckningsoption, i Netmore Group, i enlighet med villkoren i detta Memorandum.

EN (1) BEFINTLIG aktie i Bolaget berättigar till teckning av en (1) Unit, bestående av en (1) B-aktie och en (1) vederlagsfri teckningsoption av serie TO4 B. Units emitteras till en kurs om 1,05 SEK styck, det vill säga 1,05 SEK per aktie. Villkoren för den i Uniten ingående Teckningsoptionen är att två (2) Teckningsoptioner ger rätt till nyteckning av en (1) ny B-aktie i Netmore till teckningskursen 1,50 SEK under perioden 1 augusti 2018 till 31 augusti 2019.

VID FULLTECKNING AV Erbjudandet tillförs Bolaget cirka 12,2 MSEK före avdrag för emissionskostnader, som beräknas uppgå till cirka 2 MSEK. Garantikonsortiets arvode beräknas uppgå till cirka 0,8 MSEK.

VID FULLT UTNYTTJANDE även av Teckningsoptionerna kan Bolaget tillföras ytterligare som mest 8,7 MSEK före avdrag för relaterade emissionskostnader, genom emission av ytterligare 5,8 miljoner aktier. Relaterade emissionskostnader vid fullt utnyttjande av samtliga Teckningsoptioner skulle maximalt uppgå till 0,4 MSEK.

NYEMISSIONEN UPPGÅR TILL högst 11 636 898 Units inklusive eventuella kvittade emissionskostnader, såsom eventuella kvittningar till garanter. Detta medför att aktiekapitalet ökar med högst 1 163 689,80 SEK till högst 3 491 069,4 SEK.

DE I SAMBAND med Erbjudandet emitterade aktierna motsvarar cirka 50 procent av aktiekapitalet i Bolaget efter genomförd nyemission (förutsatt fulltecknat Erbjudande). Under antagande om fullt nyttjande av samtliga i Uniterna ingående Teckningsoptioner motsvarar Erbjudandet totalt 60 procent av aktiekapitalet i Bolaget.

BOLAGET HAR PÅ förhand erhållit teckningsförbindelser om cirka 1,4 MSEK samt garantier om cirka 8 MSEK från ett investerarkonsortium samordnat av G&W, vilket tillsammans motsvarar cirka 80 procent av det totala emissionsbeloppet. Bolaget har dock inte begärt eller erhållit bankmässig eller annan säkerhet för dessa.

UTFALLET I ERBJUDANDET beräknas offentliggöras på Bolagets hemsida (www.netmore.se) samt genom pressrelease omkring den 25 juni 2018. Styrelsen förbehåller sig rätten att senast då även offentliggöra eventuellt fattat beslut om att förlänga teckningstiden för Erbjudandet.

Styrelsens ansvarsförsäkring

Styrelsen i Netmore Group AB (publ) är ansvarig för innehållet i detta Memorandum. Härmed försäkras att styrelsen har vidtagit alla rimliga försiktighetsåtgärder för att säkerställa att uppgifterna i Memorandumet, såvitt styrelsen känner till, överensstämmer med de faktiska förhållandena och att ingenting är utelämnat som skulle kunna påverka dess innebörd.

Stockholm i juni 2018

Styrelsen för Netmore Group AB (publ)



Bakgrund och Motiv

Netmore Group AB (publ) är en mobiloperatör som erbjuder kunder garanterad täckning utan begränsningar. Detta uppnås genom att montera en liten radioenhet i kundens lokaler och koppla denna till kundens vanliga bredbandsförbindelse. På det här sättet har Netmore skapat en unik tjänst och affärsidé som löser problemet med dålig täckning.

Problem med dålig mobiltäckning inomhus och osäkert Wi-Fi är idag välkänt. Nybyggda bostadsrättsföreningar, flerbostadshus och kontorsfastigheter som färdigställs med dagens byggnormer har ofta stora problem både med mobiltäckning och Wi-Fi. Även i industriella fastigheter och ekonomibyggnader finns samma täckningsproblem, särskilt om fastigheterna ligger utanför storstadsområdena.

Netmore erbjuder flertalet unika produkter inom trådlös kommunikation

NETMORE CONNECT

En komplett företagslösning som ger kunden garanterad täckning.

NETMORE IOT (M2M)

Kopplar upp enheter inom lokala mobilnät.

NETMORE WIFI

Professionell WiFi nät.

NETMORE FLERBOSTADSHUS

Netmores lösning för hyreshus och bostadsrättsföreningar ger både mobiltäckning och stabilt Wifi för Internetaccess, 4K-TV mm i hela huset.

Kunder

KUNDGRUPPER ÄR PRIMÄRT fastighetsägare, företag och industrier. Mobilabonnemangen från Netmore ger garanterad täckning hos kunden. På landsbygden, där täckningen är sämre än jämfört med storstadsområdena, kommer Netmores lösningar till extra stor nytta.

För de kunder som ställer höga krav - där telefoni och mobildata är av kritisk karaktär - passar ett lokalt mobilnät särskilt bra, eftersom kunden får den täckning, kapacitet och kontroll som önskas. Typkunden för denna typ av lösning är olika industriföretag. Säkerhetsklassade anläggningar, larm eller robotstyrning - där en ständig uppkoppling krävs - byggs med lokal redundans. Det lokala nätet går aldrig ned, inte ens när internetanslutningen sviker. Ett lokalt 4G-nät har data som flödar i nätet även utan internet och med god mobilitet, något som Wi-Fi saknar, perfekt för larm inom vård och omsorg eller annan miljö där nätet och driften aldrig får gå ned. Kunden kan även kombinera med Wi-Fi och på det sättet få ut det mesta av den trådlösa miljön.

NETMORE ERBJUDER DESSUTOM de flesta vanligt förekommande produkter inom antensystem och repeatersystem. Dessa produkter är traditionella och används till vissa kunder som har specifika krav.

När kunden eliminerat sin dåliga täckning genom att skaffa ett lokalt nät från Netmore erbjuder Bolaget nästa steg i värdekedjan: IT-integration med Tarifflex Abstraction Layer. De flesta industriföretag har önskemål om att koppla upp olika affärsstödsystem och process-stödsystem trådlöst. För detta används Tarifflex Abstraction Layer och Netmore bygger funktioner för kunderna genom integration av existerande och nya IT-system, t ex genom att erbjuda enskilda eller kombinationer av besöksystem, säkerhetssystem, positionering via lokalnätet, meddelande- och styrsystem för industrier.

IoT, m2m, 5G, Networked Society, Industrial Internet är alla begrepp som visar att behovet av konnektivitet är integration på informationsnivå och genom att vara ledande även inom detta område (med en patenterad metod) är Bolaget väl positionerade inom dessa nya tillämpningar.

Viktiga höjdpunkter under 2017/2018

- Bolaget har under det senaste året **STÄRKT ORGANISATIONEN** med en erfaren CFO, rutinerad säljchef och säljare samt breddat teknikkompetensen, vilket lett till en betydande ökning av kundkontakter, leads och offerter.
- Bolaget ändrade namn till Netmore Group AB (publ) den 15 maj. Namnbytet möjliggjordes i och med **FÖRVÄRVET AV DET VILANDE BOLAGET NETMORE AB** från närstående krets. Köpeskillingen uppgick till 100 ksek. Netmore AB, specialiserat på nätoptimering och säkerställande av prestanda i trådlösa nät, passar utmärkt in i koncernens leveranser av lokala nät. Netmore har också EU-registrerats som varumärke för bolagets tjänster. Lansering av Netmore som varumärke och anpassning av websida (netmore.se) gjordes under januari 2018.
- Tidigare i år lanserade Bolaget mobilabonnemang som garanterar täckning hos kunden. Bolaget avser nu att fokusera på att **ÖKA FÖRSÄLJNINGSTAKTEN** av dessa abonnemang. vilket ska ske genom försäljning till företag och organisationer, dels via återförsäljare och dels via direkt försäljning. Som ett exempel kan nämnas att med ca 7 000 abonnenter för telefoni-abonnemang och med nuvarande kostnads massa skulle bolaget i princip nå break-even (detta gäller under vissa antaganden, däribland PTS information om genomsnittlig intäkt per användare, ARPU, samt dagens kostnads massa)
- Bolaget ser ett fortsatt stort och **VÄXANDE INTRESSE** från fastighetsmarknaden och flerbostadshus, men med genomgående långa beslutstider, vilket kräver viss uthållighet. Tydliga steg sker dock i riktning mot att trådlösa nät kommer att bli en naturlig del av fastigheter.
- De återkommande månatliga intäkterna från kundportföljen **HAR ÖKAT MED 350 % PER ÅR** under de senaste två åren. Lanseringen av mobilabonnemang i slutet av år 2017 väntas ytterligare bidra till ökningen.
- Bolaget har under slutet av 2017/första kvartalet 2018 slutfört flera stora industriprojekt med Norrvatten och Käppalaförbundet med **LYCKADE RESULTAT OCH NÖJDA KUNDER**, bl a med tarifflex IT-integration på anläggningarna.
- Bolaget har under året även **INGÅTT ETT SAMARBETE** med LRF om att erbjuda lantbrukare egna lokala mobilnät vilket förväntas kunna leda till ytterligare affärer främst i landsbygden.
- Behovet av trådlösa fastighetsnät i flerbostadshus och lokala mobilnät som ett komplement i glesbygd delas av många viktiga aktörer som netmore samarbetar med inom två Vinnovafinansierade projekt inom programmet **"UTMANINGSDRIVEN INNOVATION"**, där 5.6 MSEK är reserverade för netmores del. Avsikten är att snabba på utveckling, implementering och spridning av dessa lösningar.

Emissionslikvidens användning

Emissionslikviden är i huvudsak tänkt att användas till marknadsföring och försäljning fram till dess att bolaget når lönsamhet och positiva kassaflöden. Bolagets förhoppning är att börja generera positiva kassaflöden under första halvåret av 2019 genom en mix av ökade intäkter från nya kunder och återkommande intäkter från redan installerad kundbas (mobilabonnemang och support av lokala nät). Den i uniten ingående teckningsoptionen kan komma att bidra med ytterligare finansiering i detta expansiva skede.

Drift/Personal/Fasta kostnader	30%
Försäljning/expansionskapital	50%
Emissionskostnader	10%
Övrigt/rörelsekapital	10%
Totalt	100%

VD har ordet

Bolaget har under det gångna året stärkt upp försäljningsorganisationen, lanserat ett nytt varumärke (Netmore) och lanserat mobilabonnemang som ger kunderna garanterad täckning. De första kommersiella kunderna med mobilabonnemang och telefoni anpassade för lokala mobilnät togs in i början av året.



FOKUS LIGGER NU på att fortsätta marknadsföra och driva försäljningen av telefoni, abonnemang och lokala nät, samt komplettera detta med IT-integration och därmed möjliggöra nya funktioner för våra kunder. Så här långt har försäljningen gått bäst inom industrisegmentet följt av företag och organisationer. Flerbostadshus uppvisar en viss tröghet med långa beslutsprocesser, trots att både behov och intresse är stort. Det fortsatta försäljningsarbetet - med både direkt försäljning och med hjälp av återförsäljare runt om i landet - kommer att ge resultat och förhoppningsvis leverera en stadig och ökande försäljning.

BEHOVET OCH INTRESSET för lokala mobilnät är stort idag och kommer att öka ytterligare när 5G och Internet of Things (IoT) tar fart på allvar. Anledningen är att bra täckning krävs för att ansluta alla enheter trådlöst och att det inte får bli för dyrt när enheterna blir allt fler.

NETMORE - med unika produkter och lösningar inom lokala nät - är väl positionerat för att bli en ledande leverantör av mobiltjänster på framtidens mobilmarknad. Målet är inställt på att nå minst 5 000 abonnenter under år 2018 och därefter en fortsatt ökande abonnemangstillväxt under 2019. Tillsammans med försäljningen av lokala nät kommer det att vara tillräckligt för att göra bolaget kassaffödespositivt under det första halvåret 2019.

Rikard Slunga
Verkställande direktör

Netmore Group AB (publ)



”Netmore är väl positionerat att bli en ledande leverantör av mobiltjänster på framtidens mobilmarknad.”

Villkor och anvisningar

FÖRETRÄDESRÄTT TILL TECKNING

Den som på avstämningsdagen den 31 maj 2018 var aktieägare i Netmore äger företrädesrätt att teckna units i nyemissionen i relation till tidigare innehav. En (1) befintlig aktie, oavsett serie, som innehas på avstämningsdagen den 31 maj 2018, berättigar till en (1) uniträtt. En (1) uniträtt berättigar till teckning av en (1) Unit bestående av en (1) ny B-aktie och en (1) vederlagsfri teckningsoption av serie 2018/2019 (benämns TO4 B i Euroclear).

TECKNINGSKURS

Teckningskursen uppgår till 1,05 SEK per Unit. Teckningsoptionerna erhålls vederlagsfritt. Courtagage utgår ej.

AVSTÄMNINGSDAG

Avstämningsdag hos Euroclear Sweden AB för rätt till deltagande i Företrädesemissionen är den 31 maj 2018. Sista dag för handel i Bolagets aktie med rätt till deltagande i Företrädesemissionen är den 29 maj 2018. Första dag för handel i Bolagets aktie utan rätt till deltagande i Företrädesemissionen är den 30 maj 2018.

TECKNINGSTID

Teckning av Units med stöd av uniträtter skall ske under tiden från och med den 4 juni 2018 till och med den 19 juni 2018. Efter teckningstidens utgång blir utnyttjade uniträtter ogiltiga och förlorar därefter sitt värde. Outnyttjade uniträtter bokas bort från respektive aktieägares VP-konto utan särskild avisering från Euroclear. Styrelsen äger rätt att förlänga teckningstiden och tiden för betalning vilket skall ske senast sista dagen i teckningsperioden och offentliggöras genom Bolagets gängsamer kanaler.

HANDEL MED UNITRÄTTER

Handel med uniträtter äger rum på Nasdaq First North under perioden 4 juni 2018 till och med 15 juni 2018. Aktieägare skall vända sig direkt till sin bank eller annan förvaltare med erforderliga tillstånd för att genomföra köp och försäljning av uniträtter. Uniträtter som förvärvas under ovan nämnda handelsperioder, under teckningstiden, samma rätt att teckna nya Units som de uniträtter aktieägare erhåller baserat på sina innehav i Bolaget på avstämningsdagen.

EJ UTNYTTJADE UNITRÄTTER

Uniträtter som ej sålts senast den 15 juni 2018 eller utnyttjats för teckning av Units senast den 19 juni 2018 kommer att bokas bort från samtliga VP-konton utan ersättning. Ingen särskild avisering sker vid bortbokning av uniträtter.

EMISSIONSREDOVISNING OCH ANMÄLNINGSSEDLAR

Direktregistrerade aktieägare

De aktieägare eller företrädare för aktieägare som på avstämningsdagen den 31 maj 2018 är registrerade i den av Euroclear för Bolagets räkning förda aktieboken erhåller förtryckt emissionsredovisning med vidhängande inbetalningsavi, särskild anmälningsedel för teckning med stöd av uniträtter, anmälningsedel för teckning utan stöd av uniträtter samt informationsbroschyr. Fullständigt informationsmemorandum kommer att finnas tillgängligt på Bolagets hemsida www.netmore.se samt Hagberg & Aneborns hemsida www.hagberganeborn.se för nedladdning. Den som är upptagen i den i anslutning till

aktieboken särskilt förda förteckning över panthavare med flera, erhåller inte någon information utan underrättas separat. VP-avi som redovisar registreringen av uniträtter på aktieägares VP-konto utsändes ej.

TECKNING MED STÖD AV FÖRETRÄDESRÄTT

Teckning av Units med stöd av uniträtter kan ske genom samtidig kontant betalning under perioden från och med den 4 juni 2018 till och med den 19 juni 2018. Observera att det kan ta upp till tre bankdagar för betalningen att nå mottagarkontot. Teckning och betalning ska ske i enlighet med något av nedanstående två alternativ.

1. Emissionsredovisning - förtryckt inbetalningsavi från Euroclear

I det fall samtliga på avstämningsdagen erhållna uniträtter utnyttjas för teckning av Units ska den förtryckta inbetalningsavin från Euroclear användas som underlag för anmälan om teckning genom betalning. Den särskilda anmälningssedeln ska därmed inte användas. Inga tillägg eller ändringar får göras i den på inbetalningsavin förtryckta texten. Anmälan är bindande.

2. Särskild anmälningsedel

I det fall ett annat antal uniträtter utnyttjas än vad som framgår av den förtryckta inbetalningsavin från Euroclear ska den särskilda anmälningssedeln användas. Anmälan om teckning genom betalning ska ske i enlighet med de instruktioner som anges på den särskilda anmälningssedeln. Den förtryckta inbetalningsavin från Euroclear ska därmed inte användas. Särskild anmälningsedel kan beställas från Hagberg & Aneborn via telefon eller e-post enligt nedan.

Särskild anmälningsedel ska vara Hagberg & Aneborn tillhanda senast kl. 15.00 den 19 juni 2018. Eventuell anmälningsedel som sänds med post bör därför avsändas i god tid före sista teckningsdagen. Endast en anmälningsedel per person eller juridisk person kommer att beaktas. I det fall fler än en anmälningsedel insändes kommer enbart den sist inkomna att beaktas. Ofullständig eller felaktigt ifylld särskild anmälningsedel kan komma att lämnas utan avseende. Anmälan är bindande.

Ifylld särskild anmälningsedel skickas eller lämnas till:

Hagberg & Aneborn Fondkommission AB

Ärende: Netmore

Valhallavägen 124

114 41 Stockholm

Tfn: 08-408 933 50

Fax: 08-408 933 51

Email: info@hagberganeborn.se (inskannad anmälningsedel)

FÖRVALTARREGISTRERADE AKTIEÄGARE

Aktieägare vars innehav av aktier i Netmore är förvaltarregistrerade hos bank eller annan förvaltare erhåller ingen emissionsredovisning. Dock utsänds VD-brev samt informationsbroschyr innehållande en sammanfattning av villkoren för Företrädesemissionen och hänvisning till föreliggande fullständiga Informationsmemorandum. Teckning och betalning ska ske i enlighet med anvisningar från respektive förvaltare.

TECKNING UTAN STÖD AV FÖRETRÄDESRÄTT

Teckning av Units utan företrädesrätt ska ske under samma period som teckning av Units med företrädesrätt, det vill säga från och med den 4 juni 2018 till och med den 19 juni 2018. Styrelsen i Netmore förbehåller sig rätten att förlänga teckningstiden och tiden för betalning. En sådan förlängning skall meddelas senast sista dagen i teckningsperioden och offentliggöras genom Bolagets gängse kanaler.

Anmälan om teckning utan företrädesrätt sker genom att anmälningssedel för teckning utan uniträtter ifylls, undertecknas och därefter skickas eller lämnas till Hagberg & Aneborn med kontaktuppgifter enligt ovan. Anmälningssedeln kan beställas från Hagberg & Aneborn via telefon eller e-post enligt ovan. Anmälningssedeln kan även laddas ned från Bolagets hemsida www.netmore.se samt från Hagberg & Aneborns hemsida www.hagberganeborn.se.

Anmälningssedeln ska vara Hagberg & Aneborn tillhanda senast kl. 15.00 den 19 juni 2018. Anmälningssedel som sänds med post bör därför avsändas i god tid före sista teckningsdagen. Det är endast tillåtet att sända in en (1) anmälningssedel för teckning utan stöd av uniträtter. För det fall fler än en anmälningssedel insändes kommer enbart den sist inkomna att beaktas. Ofullständig eller felaktigt ifylld anmälningssedel kan komma att lämnas utan avseende. Anmälan är bindande.

Observera att de aktieägare som har sitt innehav förvaltarregistrerat ska anmäla teckning utan företräde till sin förvaltare enligt dennes rutiner.

Den aktieägare som har en depå med specifika regler för värdepapperstransaktioner, exempelvis investeringssparkonto (ISK) eller kapitalförsäkringskonto (KF), måste kontrollera med sin bank eller annan förvaltare som för kontot, om förvärv av värdepapper inom ramen för Erbjudandet är möjligt. Anmälan skall i så fall göras i samförstånd med den bank/förvaltare som för kontot.

TILLDELNINGSPRINCIPER VID TECKNING UTAN STÖD AV FÖRETRÄDESRÄTT

För det fall inte samtliga Units tecknas med stöd av uniträtter ska styrelsen, inom ramen för emissionens högsta belopp, besluta om tilldelning av Units till de som tecknat sig utan stöd av uniträtter enligt följande fördelningsgrunder:

I FÖRSTA HAND ska tilldelning av Units som tecknats utan stöd av uniträtter ske till dem som även tecknat Units med stöd av uniträtter, oavsett om tecknaren var aktieägare på avstämningsdagen eller inte, och vid övertäckning ska tilldelning ske pro-rata i förhållande till det antal uniträtter som utnyttjats för teckning och, i den mån detta inte kan ske, genom lottning.

I ANDRA HAND ska tilldelning av Units som tecknats utan stöd av uniträtter ske till andra som anmält sig för teckning utan stöd av uniträtter, och vid övertäckning, ska tilldelning ske pro-rata i förhållande till det antal Units som var och en har anmält för teckning och, i den mån detta inte kan ske, genom lottning.

I TREDJE HAND ska tilldelning ske till garanter pro-rata i förhållande till garanterat belopp.

Styrelsen får vid beslut om tilldelning besluta om att tilldelning enligt föregående endast sker av ett visst minsta antal units.

BESKED OM TILLDELNING VID TECKNING UTAN FÖRETRÄDESRÄTT

Besked om eventuell tilldelning av Units, tecknade utan företrädesrätt, lämnas genom översändande av tilldelningsbesked i form av en avräkningsnota. Likvid ska erläggas senast tre (3) bankdagar efter utfärdandet av avräkningsnotan. Något meddelande lämnas inte till den som inte erhållit tilldelning. Erläggs inte likvid i rätt tid kan antal units komma att överlåtas till annan. Skulle försäljningspriset vid sådan överlåtelse komma att understiga priset enligt Erbjudandet, kan den som ursprungligen erhållit tilldelning av dessa units komma att få svara för hela eller delar av mellanskillnaden.

De som tecknar units utan företräde genom sin förvaltare kommer att erhålla besked om teckning enligt sin förvaltares rutiner.

AKTIEÄGARE BOSATTA I UTLANDET

Aktieägare bosatta utanför Sverige (avser dock ej aktieägare bosatta i USA, Australien, Hong Kong, Japan, Kanada, Schweiz, Singapore, Sydafrika samt Nya Zeeland) och vilka äger rätt att teckna Units i Företrädesemissionen, kan vända sig till Hagberg & Aneborn på telefon enligt ovan för information om teckning och betalning. På grund av restriktioner i värdepapperslagstiftningen i USA, Australien, Hong Kong, Japan, Kanada, Schweiz, Singapore, Sydafrika eller Nya Zeeland kommer inga uniträtter att erbjudas innehavare med registrerade adresser i något av dessa länder. I enlighet därmed riktas inget erbjudande att teckna Units i Bolaget till aktieägare i dessa länder.

BETALD TECKNAD UNIT (BTU)

Teckning genom betalning registreras hos Euroclear så snart detta kan ske, vilket normalt innebär några bankdagar efter betalning. Därefter erhåller tecknaren en VP-avi med bekräftelse på att inbokning av betalda tecknade Units (BTU) skett på tecknarens VP-konto. De nytecknade antal Units är bokförda som BTU på VP-kontot tills Företrädesemissionen blivit registrerad hos Bolagsverket vilket beräknas ske omkring vecka 27, 2018.

HANDEL MED BTU

Handel med BTU kommer att äga rum på Nasdaq First North mellan 4 juni 2018 och till dess att Bolagsverket registrerat Företrädesemissionen och BTU omvandlats till aktier och teckningsoptioner.

LEVERANS AV AKTIER OCH TECKNINGSOPTIONER

Omkring sju bankdagar efter att Företrädesemissionen registrerats hos Bolagsverket, ombokas BTU till aktier och teckningsoptioner utan särskild avisering från Euroclear Sweden AB.

OFFENTLIGGÖRANDE AV UTFALLET I FÖRETRÄDESEMISSIONEN

Snarast möjligt efter att teckningstiden avslutats kommer Bolaget att offentliggöra utfallet av Företrädesemissionen genom Bolagets gängse kanaler.

TILLÄMPLIG LAGSTIFTNING

Aktierna ges ut under aktiebolagslagen (2005:551) och regleras av svensk rätt.

AKTIEBOK

Bolaget är ett till Euroclear Sweden AB anslutet avstämningsbolag. Bolagets aktiebok med uppgift om aktieägare hanteras och kontoförs av Euroclear Sweden AB med adress Euroclear Sweden AB, Box 191, 101 23 Stockholm.

RÄTT TILL UTDELNING

De nya aktierna medför rätt till utdelning för första gången på den första avstämningsdagen för utdelning som infaller efter det att de nya aktierna registrerats hos Bolagsverket och införts i den av Euroclear Sweden förda aktieboken. De nya aktierna har samma rätt till utdelning som de befintliga aktierna.

AKTIEÄGARNAS RÄTTIGHETER

Aktieägares rättigheter avseende vinstutdelning, rösträtt, företrädesrätt vid nyteckning av aktie med mera styrs dels av Bolagets bolagsordning som finns tillgänglig via Bolagets hemsida, dels av aktiebolagslagen (2005:551).

HANDEL I B-AKTIE

B-aktierna i Netmore är listade på Nasdaq First North. Aktierna handlas under kortnamnet NETM B och har ISIN-kod SE0009921976. De nya B-aktierna och teckningsoptionerna tas upp till handel i samband med att omvandling av BTU till aktier och teckningsoptioner sker vilket beräknas ske ca vecka 28, 2018.

UTSPÄDNING

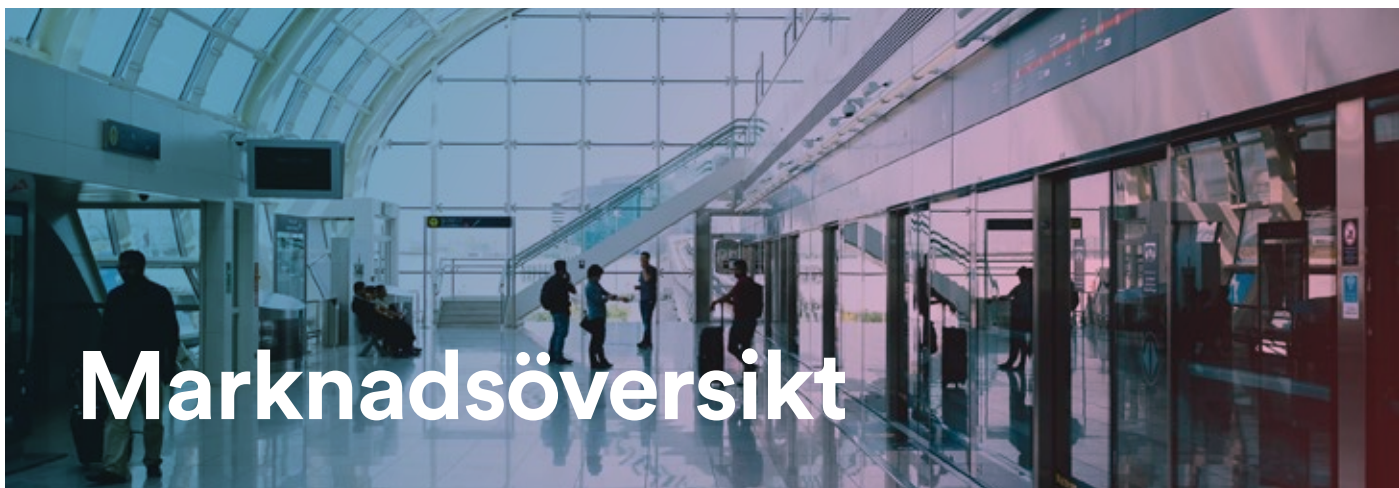
Full teckning i Företrädesemissionen innebär att antalet aktier i Bolaget ökar från 11 636 898 aktier till 23 273 796 aktier vilket

motsvarar en utspädningseffekt om 50 procent (beräknat som antalet nya aktier till följd av Företrädesemissionen dividerat med det totala antalet aktier i Bolaget efter fulltecknad Företrädesemission). Vid fullt utnyttjande av teckningsoptionerna kommer antalet aktier att öka med högst 5 818 449 aktier, till totalt högst 29 092 245 aktier, varav 3 682 000 A-aktier och 25 410 245 B-aktier. Den totala utspädningseffekten, om såväl Nyemission tecknas samt att teckningsoptionerna nyttjas fullt ut, är 60 procent.

TECKNINGSOPTIONERNA I KORTHET

Två (2) teckningsoptioner av serie 2018/2019 (benämns "TO4 B" i Euroclear Sweden) berättigar innehavaren till teckning av en (1) ny B-aktie i Bolaget till en teckningskurs om 1,50 SEK. Teckning av B-aktier i Bolaget med stöd av teckningsoptioner av serie 2018/2019 kan äga rum under perioden från och med den 1 augusti 2019 till och med den 31 augusti 2019. Bolaget avser att ansöka om upptagande till handel av teckningsoptionerna på Nasdaq First North förutsatt uppfyllt spridningskrav avseende antalet innehavare. Handeln beräknas påbörjas omkring vecka 28, 2018. Villkoren för teckningsoptioner av serie 2018/2019 återfinns i sin helhet på Bolagets hemsida.





Marknadsöversikt

DETTA MEMORANDUM INNEHÅLLER viss marknads- och branschinformation som kommer från tredje part. Även om informationen har återgivits korrekt och Bolaget anser att källorna är tillförlitliga har Bolaget inte oberoende verifierat informationen, varför dess riktighet och fullständighet inte kan garanteras. Såvitt Netmores styrelse känner till och kan förvissa sig om genom jämförelse med annan information som offentliggjorts har inga uppgifter utelämnats på ett sätt som skulle kunna göra den återgivna informationen felaktig eller missvisande. Informationen i detta avsnitt innehåller uppskattningar vad avser framtida marknadsutveckling och annan så kallad framtidsinriktad information. Framtidsinriktad information utgör inte någon garanti avseende framtida resultat eller utveckling och faktiska händelser och resultatutfall kan komma att skilja sig avsevärt från vad som framgår av sådana uttalanden.

Marknadens utveckling

UNDER SENARE ÅR har stigande datatrafik och dataförbrukning drivits på av snabbare mobila och fasta nätverk med större räckvidd och kapacitet i kombination med ökat och förändrat konsumentbeteende. Den ökande andelen smarta telefoner har resulterat i att konsumenterna använder applikationer som kräver mer bandbredd och interaktion. Dessa konsumenters förväntningar är att de skall kunna ha access till nät varhelst de uppehåller sig och med tillräcklig kapacitet och med korta svarstider. Volymen av datatrafik förväntas växa motsvarande en mer än sju-faldig ökning till och med år 2020. I takt med att dataefterfrågan ökar kraftigt under kommande år måste telekomoperatörer ligga i frontlinjen vad avser nätverksprestanda för att kunna erbjuda sina kunder effektivt datanyttjande. Netmore förväntar sig att fokus kommer att vara på utveckling av nätverk för lösningar avseende mobil access, vilka möjliggör snabbare, mer flexibel men samtidigt säker överföring av data. Enligt GSMA* har telekomoperatörer globalt spenderat mer än 880 miljarder US-dollar i investeringar för ökad nätverkskapacitet samt implementering av mobila bredband under de senaste fem åren.

MOBILDATA FÖRVÄNTAS VÄXA upp till tio (10) gånger under den kommande femårsperioden, vilket innebär att kapaciteten i de mobila näten, mobil telefoni och WiFi är i behov av kraftig utbyggnad för att möta det ökande datakapacitetsbehovet. En stor del av detta behov finns inomhus. Mot bakgrund av att nya byggnader med bland annat metalliserade fönster för uppfyllan-

de av moderna isolationskrav och väl armerade betongväggar effektivt utestänger radiovågor blir En ökande andel av kommande fastigheters mobiltäckning inomhus blir därför, enligt Bolagets bedömning, nödvändigt att lösa med mindre basstationer och systemstyrda WiFi-nät. På sikt kan det även inkludera andra trådlösa tekniker som t ex Li-Fi. Detta gäller även alla former av kommunikationsintensiva miljöer som inte får tillräcklig kapacitet utan lokal förtätning, företrädesvis inomhus, i t ex affärscentra, arenor och kontor. För att kunna tillgodose behovet av mobil kommunikation, speciellt inomhus, måste de traditionella utomhus-näten med master och komplexa basstationer kompletteras med en annan typ av lösning. Mindre basstationer behövs därför installeras för att hantera lokal trafik som även skall kunna kopplas till och från de nationella och globala näten. Ett lokalt nät tillför garanterad täckning, kapacitet och kvalitet samtidigt som energibesparingen gör att kostnader för mobiltelefoni och data kan bli väsentligt lägre. I moderna byggnader tillkommer problem med radiovågspenetration. Nya hus med betongkonstruktioner och fönster med metallfoliebeläggning för att spara energi blir som en Faradays bur, radiovågorna stannar utanför. Dagens användare förväntar sig att man kan använda mobiltelefon överallt, även inomhus och hemma, alltfler har ingen annan telefonlösning. Kravet finns också på fungerande trådlöst WiFi-nät för telefoner och datorer i hemmet, på kontor samt på nästan alla arbetsplatser, vilket blir en allt större utmaning med ökande datamängder. Netmore tillgodoser även kunders växande behov av att integrera dataflödet i näten med verksamhetens egna system. På lite längre sikt kommer den här utvecklingen att ytterligare förstärkas då 5G och Internet of Things (IoT) kommer att ställa krav på inomhustäckning överallt. Bolaget ser således en snabbt ökande marknad som kommer att accelerera ytterligare med introduktionen av 5G och IoT.

MOBIL ANVÄNDNING AV data växer i takt med det ökande antalet smarta telefoner och tillämpningar som slussar data. Kraven är idag mycket höga i användandet av mobiltelefon med god uppkoppling. Detta leder till stora behov av förtätning och ökad kapacitet i de mobila näten. Samtidigt är frekvensutrymmet i etern ändligt även om ny kapacitet hela tiden tas i anspråk. Sverige och övriga nordiska länder ligger just nu i frontlinjen avseende mobil användning och mobila applikationer. Detta innebär att marknaden i Norden har den starkaste tillväxten i dagsläget. Inom några år är betydligt fler av västvärldens länder i samma situation, vilket ger netmore nya möjligheter.

IoT

IOT-MARKNADEN UPPVISAR EN stark tillväxt vilken förväntas fortsätta att växa under förutsebar framtid. Globala IoT-relaterade intäkter förväntas mer än fördubblas mellan 2015 och 2020. Netmore bedömer att 5G kommer vara en viktig faktor för utvecklingen av IoT- marknaden som nu befinner sig i ett tidigt stadium och att Bolagets lösningar kommer att fylla ett viktigt behov i denna utveckling.

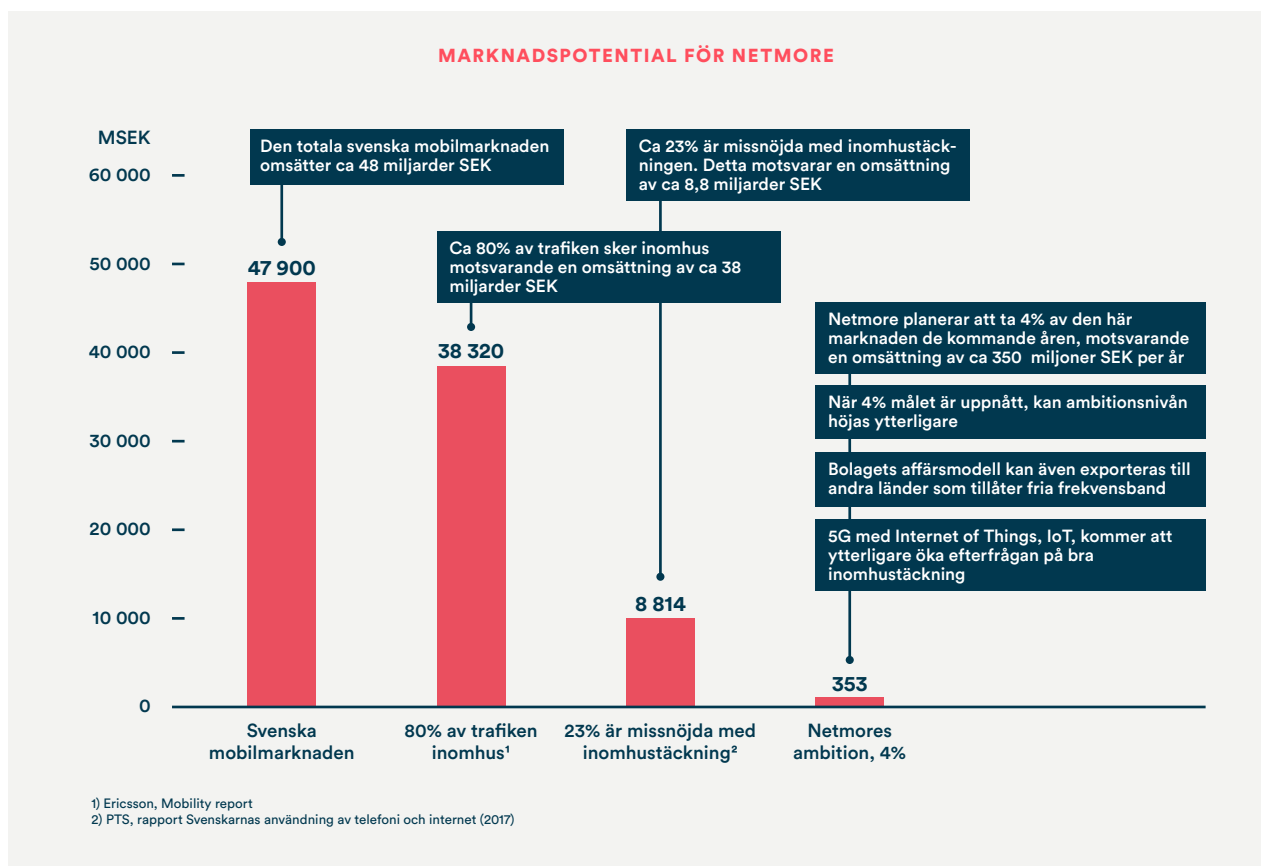
Marknadsförutsättningar

UTBYGGNADE AV MOBIL teknologi styrs av efterfrågan samt av tekniska/fysikaliska förutsättningar samt ekonomi/lösamhet. Den snabba tekniska utvecklingen av mobila enheter, främst s.k. smartphones, har inneburit ett extremt snabbt skifte från taltelefoni till att dataöverföring helt börjat dominera i form av SMS, Google-sökningar, Facebook, Twitter, Snapchat och streaming av musik, klipp, film, nyheter och allt som tidigare sändes antingen via tråd eller via traditionella radio- och TV-sändningar. Detta ställer helt nya krav på kommunikationskanaler. En del kan tillgodoses med förbättrad teknologi och bättre och effektivare användning av det tillgängliga frekvensutrymmet i "etern". Dessa möjligheter är dock fysikaliskt begränsade. Det finns helt enkelt inte plats för hur mycket kommunikation som helst i luften. Och vi har både närat oss och passerat den gräns som finns rent fysikaliskt om vi skall hålla kvar vid enbart den teknik som erbjuds genom utomhusbaserad basstationsteknologi.

DENNA ÄR ALLTJÄMT viktig och utgör det stamnät som erfordras för mobil kommunikation i samhället. I takt med den ökade dataanvändningen behöver näten förtätas i en sådan utsträckning att det svårligen kan uppnås med traditionella lösningar. Detsamma gäller kommunikation, speciellt telefoni, men även WiFi i de moderna hus som nu byggs allt tätare med avseende på genomträngning av elektromagnetisk strålning.

NETMORE SER MÅNGA och allt fler exempel på att signalerna dämpas kraftigt av väggar och av fönster med metallfoliebeklädnad i energibesparande syfte. För de hus det gäller är ett lokalt mobilnät inne i huset som kopplas till de nationella näten oftast den enda väl fungerande lösningen. Ett mindre problem är trävillor och äldre stenhus så länge man avstår från att modernisera fönstren.

NETMORE HAR UNDER ett antal år i nära samarbete med frekvensmyndigheterna i Sverige och även i andra länder medverkat till att skapa förutsättningar för ett antal fria frekvensband i det s k 1800-bandet, för användning inomhus och med lägre effekter. Fördelen med införandet av dessa är att det nu i Sverige som ett föregångsland går att bygga inomhusnät för att lösa de ovan beskrivna problemen, nät som kan ägas av fastighetsägare eller berörd rörelseidkare. Dessa ansluts sedan i sin tur till de nationella näten som ett matarnät, men även som ett internt nät med hög kapacitet och tillgänglighet. Dessa lösningar sparar såväl energi som kostnader för användare och nätagare. Med dagens teknik går det att bygga mycket kostnadseffektiva inomhus- och lokala utomhusnät (de senare kräver i dagsläget särskilt tillstånd) som stödjer såväl mobil telefoni som data och även fullt ut stödjer störningsfria WiFi-nät, s. k. WiFi-calling.



Diagrammet och informationen i figuren ovan baseras på ett antal antaganden om marknadsuppskattning, såsom PTS marknadsdata om genomsnittlig ARPU per kund, uppskattningen att 80% av all kommunikation sker inomhus, etc.



Verksamhetsbeskrivning

DETTA ÄR NETMORE

Netmore tillgodoser sina kunders behov av tillförlitlig trådlös kommunikation. Detta behov ökar och blir alltmer komplext i takt med att allt fler funktioner blir trådlösa och datamängderna ökar. Kunderbjudandet innehåller anpassade abonnemang med garanterad täckning, lokala trådlösa nät, samt integrering av IT-system för lokala nät. Netmore svarar för design, installation och driftsättning. Bolaget utför service och underhåll via underhållsavtal för att vidmakthålla nätets funktion och åtgärda driftstörningar. Mobilabonnemang och support av lokala nät ger repetitiva intäkter som med tiden kommer att bli signifikanta för bolaget.

Affärsmodell

Netmore erbjuder garanterad täckning och kapacitet inomhus. Tjänsten – som skräddarsys efter kundens specifika behov – bygger på en kombination av:

- Lokalt nät (radioenhet)
- Mobilabonnemang för lokalt nät

KUNDEN KÖPER EN lösning som garanterar täckning. Netmore designar och installerar ett lokalt nät anpassat för de specifika behoven. I lösningen ingår abonnemang som utöver att fungera i det lokala nätet även fungerar utmärkt i de publika näten. För ökad trygghet erbjuds kunden även att teckna supportavtal.

Netmore erbjuder även nedanstående produkter för ökat kundvärde:

- WiFi av "carrier grade" klass för optimal mobilitet och prestanda
- IT-integrering. Integrering av lokalt nät med företagets övriga IT-miljö (stödsystem mm).

VISION

Netmore ska vara den ledande leverantören i Sverige och längre fram även i andra länder med en liknande utveckling som i Sverige av mobila trådlösa kommunikationsnätverk inomhus och i lokala miljöer som ställer högre krav. Netmore ska leverera robusta och högkvalitativa lösningar för mobil kommunikation till kunder med krav på kapacitet, tillgänglighet och kostnadseffektivitet som inte naturligt uppfylls av traditionell mobil utomhustäckning.

De lokala näten blir automatiskt en del av Netmores nät (i egenkap av mobiloperatör).

TJÄNSTEFÖRSÄLJNINGEN GER NETMORE återkommande intäktströmmar från både abonnemang och supportavtal under avtalslängden. I tjänstelösningarna tas dessutom en installationskostnad ut, vilket gör att pay-back oftast understiger 3 månader. Som exempel kan nämnas att med nuvarande kostnadsbas räcker det med ca 7 000 abonnenter¹ för att nå break-even.

Intäktströmmarna från WiFi-lösningarna består dels av systemförsäljning med goda marginaler samt support. IT-integrationslösningarna genererar licens- och supportintäkter över avtalslängden.

Netmores tjänster

I dag har de flesta större mobiloperatörer datacentriska affärsmodeller, vilket förenklat innebär att man tar betalt för datakapaciteten och bjuder på övriga tjänster i abonnemangen.

MED 5G OCH IoT, som visar en snabb tillväxt, kommer inte bara täckningen inomhus vara en kritisk faktor utan även kapaciteten och dataförbrukningen och i förlängningen kostnaden för kunden. Dataförbrukning kommer med andra ord att bli en hårdvara i framtiden. Fördelen med lokala nät är att kunderna

- för en bråkdel av kostnaderna jämfört med det traditionella operatörerna - kan konsumera obegränsat med data. Och eftersom ca 80 % av förbrukningen sker inomhus matchar det Netmores affärsmodell perfekt.

Netmore kunderbidande består av följande tjänster och produkter:

NETMORE CONNECT

Netmore Connect är en komplett företagslösning som ger kunden garanterad täckning i sina egna lokaler tillsammans med en avancerad företagsväxel och Netmore flex abonnemang. Netmore Connect passar både små, medelstora och stora företag som vill ha pålitlig telefoni till bra pris.

NETMORE IOT (M2M)

Netmores IoT-lösningar för att koppla upp enheter över hela världen och/eller inom lokala mobilnät där extra kapacitet, täckning eller pålitlighet krävs.

NETMORE WIFI

Netmores WiFi-nät ger kunden god täckning med WiFi som frekvens-optimeras och övervakas från Netmores molnplacerade optimer. På så sätt får kunden ett proffs-Wifi utan att själv behöva kunna något om det.

NETMORE FLERBOSTADSHUS

Netmores lösning för hyreshus och bostadsrättsföreningar ger både mobiltäckning och stabilt Wifi för Internetaccess, 4K-TV mm i hela huset.

WIFI CALLING APP

Med hjälp av appen nor.net connect kan kunden ringa med WiFi och bli nådd på sitt vanliga mobiltelefonnummer. Appen nor.net connect finns även för SIM-kortslös telefoni via WiFinät. Och möjliggör integration med ett lokalt fastighetsnät där olika tilläggstjänster som t.ex. portöppning speciellt utvecklat för fastighetsbranschen erbjuds. Appen finns tillgänglig på appstore och playbutik och kan marknadsföras både nationellt och internationellt.

TARIFFLEX ABSTRACTION LAYER

Dotterbolaget Tarifflex AB levererar IT integration under systemleveransavtal. Typiskt byggs nya funktioner genom att kombinera redan existerande system. Ofta också i samverkan med de lokala näten för t ex positionering. Avtalen innehåller ett fast pris eller löpande konsultarvode för design och implementering, licensavgift för Tarifflex plattformen och löpande support och licensavgift efter leverans av systemet.

Framtidsutsikter

DE BAKOMLIGGANDE ORSAKERNA till att Netmores produkter, mobilabonnemang med garanterad täckning hos kunden och lokala nät, blir successivt starkare är flera: Fler nybyggda hus med mycket begränsad inträngningsförmåga för mobiltrafik, ökad mobilanvändning och allt mer krävande användningsområden, där hög tillgänglighet och kvalitet på kommunikationen efterfrågas. Det gäller såväl mobilnät som WiFi-nät.

Bolaget är fortsatt positiva till framtiden avseende efterfrågan för bolagets lösningar. Det underliggande behovet av robusta inomhus- och utomhuslösningar inom WiFi och Lokala mobilnät inklusive abonnemang är påtagligt i kontakten med potentiella kunder (förfrågningar, kundmöten och mässor m.m.).

Mot bakgrund av det stora antalet kundaktiviteter (förfrågningar, offerter, dialoger) – där fokus i huvudsak ligger på större strategiskt viktiga affärer – räknar bolaget med att kunna nå

genombrott inom kort. Samtidigt finns en ödmjukhet inför att bearbetningen av större affärer (återförsäljaravtal mm) tar något längre tid för att få genomslag. Så är även fallet i många infrastrukturprojekt, varför marknaden bearbetas brett samt att de större affärerna kompletteras med mindre anläggningar, där beslut och leverans sker snabbare.

POTENTIALEN I SAMARBETSAVTALEN är av strategisk betydelse då de ger bolaget betydande volymer och återkommande intäkter. De första återförsäljarna börjar nu ge affärer och tilläggsbeställningar. Med de återförsäljare som vi för närvarande slutför-handlar avtal med förväntas en försäljning av minst 5 000 nya abonnemang årligen.

Bolaget har ett pågående utvecklingsprojekt genom vidareutveckling av en WiFi calling app som kompletterar det befintliga mobilabonnemangs-erbjudandet på ett bra sätt. En intressant

kundgrupp i detta avseendet är utlandssvenskar, som kommer att kunna erbjudas rejält sänkta telefonkostnader och möjlighet till ett svenskt nummer. En annan version av appen är för dem som vill ha ytterligare ett telefonnummer, t ex ett privat telefonnummer på sin jobbmobil. Appen kan därför erbjudas alla - oavsett om de har lokala mobilnät eller inte.

Bolaget ser även framför sig goda förutsättningar till att skapa betydande affärer kring Tarifflex Abstraction Layer, även utanför de lokala näten. Detta eftersom det på ett mycket bra sätt löser "sammankopplingsfrågan", som telefonväxlar, switchar och routers tidigare bara löst på en konnektivitetsnivå. Tarifflex Abstraction Layer kan därför bli den nya digitaliserade tidens "företagsväxel" eller teleoperatörernas "telefonstation", med en långt mer effektiv och genomtänkt struktur än vad tidigare integrationsbussar och meddelandehanterare i sig kunnat erbjuda. Detta verktyg är därför av strategisk betydelse inte bara för netmore – utan potentiellt för alla stora "telekombolag" både i operatörs- och leverantörsledet – för att möjliggöra olika kombinationer av cloud & edge computing.

TARIFFLEX HAR REDAN visat i ett antal projekt hur såväl lokal integration och integration av moln/backendsystem kan göras med stora kostnadsbesparingar och mycket snabbare än traditionella metoder. De aktörer som effektivast kan lösa integrationsfrågan har bäst förutsättningar att klara framtidens utmaningar och då är Tarifflex Abstraction Layer ett utmärkt sätt att göra det och borde därför vara av intresse för alla stora tillverkare och operatörer av växlar och switchar.

Trender

MARKNADEN FÖR BOLAGETS erbjudande befinner sig i ett inledande skede och att antalet förfrågningar och möjliga affärer är raskt stigande. Netmore är i dagsläget relativt ensamt på marknaden med ett prisvärt och bra erbjudande av mobilabonnemang med garanterad täckning. Detta gör att det är avgörande att skapa nödvändiga resurser för att möta efterfrågan och att förstärka organisationen.

Samarbetspartners

NETMORE HAR HAFT nära samarbete med flera av sina befintliga kunder och partners. Mobiloperatören Tre är en befintlig samarbetspartner med vilken netmore har ett roamingavtal. Därtill finns nära samarbete med Ericsson Telecom i ett avtal om service och support.

Kunder

NETMORE RIKTAR SINA insatser i första hand mot företag, industrier, flerfamiljshus (BRF och allmännyttan), kontor och publika miljöer. Dessa har alla skäl att se över sin mobila kommunikationsmiljö. Inom industrisegment har ett 4G-nät på AstaZero, en testbana för självkörande bilar i regi av Chalmers och Statens provningsanstalt, framgångsrikt installerats utanför Borås. En installation har även gjorts av ett underjordiskt lokalt nät hos Norrvatten, norr om Stockholm. Norrvatten har även en installation och integration med industriverksamheten med hjälp av Tarifflex-teknik. Inom flerfamiljshus har bland annat installation gjorts i en nybyggd fastighet på Kungsholmen med lyckat

resultat och nöjd kund, vilken var en bostadsrättsförening. Inom kundgruppen kontor har Netmore bland annat installerat Kungsholmens Kontorshotells nät och Akademikerförbundet SSR. Netmore har också installerat sitt nät i flera flerbostadshus.

Bolaget har också nyligen fått beviljat anslag till två Vinnova projekt med 5.6 MSEK. Det första projektet syftar till att införa energi- och kostnadseffektiv täckning i flerbostadshus och det andra projektet metoder att för bättre täckning och tjänster i glesbygd m h a rural hotspots och paraplyceller. Projekt-deltagare förutom Netmore är bland annat SABO, JM, RISE, Ericsson, LRF, Luleå Tekniska Universitet, Lunds Universitet, Visita, Region Norrbotten och Region Västerbotten. Beloppet 5.6 MSEK inkluderar totalt beviljad och reserverad finansiering för Netmore.

Teknologier och konkurrenser

BOLAGET LEVERERAR MOBILTELEFONILÖSNINGAR med lokala nät för mobiltelefoni och datakommunikation anpassade för fastighetsägare, industrier och företag. Etablerade teknologier används både för mobiltelefoni och för datanät. Inom mobiltelefoni används de vanliga mobilteknologierna 2G, 3G och 4G och det planeras för introduktion av 5G efter att standarden har färdigställts. Dessa teknologier standardiseras av 3GPP och gör att vanliga telefoner och enheter i marknaden kan användas. För datanät används WiFi teknologin som standardiseras av IEEE och som också fungerar i telefoner, PC och andra enheter. Bolaget skapar ett lokalt nät med garanterad täckning och kapacitet för kunden. Kunden äger nätet och använder det för den lokala kommunikationen. Lokalnätet, som kan baseras på både mobiltelefoni och datanät, kopplas även upp mot de publika mobilnäten, fasta nät, internationella nät och internet för att samtliga tjänster ska kunna utnyttjas i nätet. Detta är möjligt tack vare det core-nät som bolaget har investerat i och som hanterar kopplingen till andra nät avseende roaming, interconnect och internationell routing. En förutsättning för att kunna leverera lokala nät är rätten för fastighetsägare och industrier att få använda frekvenser som är anpassade för mobiltelefoni och datakommunikation. Denna rättighet finns dels i de WiFi frekvensband som används, 2,4 GHz och 5 GHz, samt av Post & Telestyrelsens beslut att tillåta användningen av licensfria frekvenser inom 1,8 GHz-området för mobiltelefoni. Bolaget känner ej till någon konkurrent i Sverige som levererar liknande lösningar av lokala nät med integration till andra publika nät avseende roaming, interconnect och internationell trafik. Bolaget erbjuder även IT integration med den så kallade Tarifflex-metoden och produkten beskrivs i nästa stycke Teknik. Det är en patenterad metod som löser organisationers integrationsproblem på affärsnivå på ett flexibelt och kostnadseffektivt sätt. Bolaget har idag inga kända konkurrenser med de produkter som ger kunden mobilabonnemang med garanterad täckning samt möjligheten att använda lokala nät som kopplas mot alla de andra nationella och internationella näten. Dock finns det ett flertal bolag som levererar olika repeater- och antensystem, vilket även Netmore gör, men dessa produkter är endast kompletterande produkter som används i vissa projekt när det passar med kundens krav.

Teknik

BOLAGETS LEVERANS AV lokala nät består av basstation och accesspunkter som installeras hos kunden och som säkerställer garanterad täckning och kapacitet. Kommunikationen till kundens radioutrustning och Bolagets core-nät sker med kundens existerande bredbandsförbindelser. Bolagets core-nät styr och kontrollerar kundens radioutrustning och kopplar också ihop kundens lokala nät med de andra mobilnäten, fasttelefoninäten samt internet. Kunden får en tjänst som kan användas i den egna fastigheten, kontoret eller anläggningen och som fungerar som vanligt när man är utanför det lokala nätet. Core-nätet består av AXE växel levererad av Ericsson och följer 3GP standard vilket krävs för att koppla samman med andra operatörer. Funktionaliteten i core-nätet möjliggör även att abonnenter från andra mobilnät kan roama in i Bolagets och Bolagets kunders nät.

Access punkterna hos kunden kontrolleras och övervakas med en controller/cloudtjänst som består som ser till att näten kontinuerligt har ett optimalt frekvensutnyttjande och fungerar väl. Det centrala systemet möjliggör att ytterligare tjänster såsom positionsbestämning av uppkopplade mobiltelefoner, datorer och annan utrustning kan erbjudas.

BOLAGET ERBJUDER ÄVEN en WiFi calling app med namnet net connect och är en app utvecklad av tredje part i samarbete med netmore. WiFi calling appen möjliggör för kunderna i näten att genomföra WiFi-samtal både på av bolaget levererade nät och andra WiFi nät, i Sverige och internationellt. Detta är möjligt tack vare den integration som Bolaget har gjort till core-nätet som gör att kunderna får en tjänst att ringa över WiFi var man än är och den fungerar oberoende av vilket SIM kort en användare utnyttjar och även helt utan SIM kort om kunden önskar det.

Tarifflex är både en patenterad metod och en produkt som används för att kunna koppla ihop olika IT system som affärsstödsystem och processtödsystem i ett IT-nät. Tarifflex Abstraction Layer (TAL), som produkten kallas, placeras med fördel i molnet. Den möjliggör att vilket system, från vilken leverantör som helst, enkelt kan kopplas samman med vilka andra system som helst (interna, som externa). De knyts samman på informationsnivå, oavsett hur de olika systemen betraktar informationen. Tarifflex hanterar informationen utifrån de av företaget definierade affärsprocesserna, samt de olika regler som finns (t.ex. lagar och förordningar, tekniska och kommersiella regler, företagspolicies, etc.). Anslutna system kan enkelt kopplas in eller bytas ut.

Historik

2011

Netmore bildas under namnet Rewicom Scandinavia AB

2012

De första kundprojekten för täckning levererades

2013

Core nät och andra tekniska system börjar utvecklas för telefoni och data tjänster

2015

PTS beslutar om tillståndsfrihet för lokala mobilnät i 1800 MHz bandet vilket öppnar för att Bolaget kan lansera lokala nät

2016

Avtal för nationell och internationell roaming för att komplettera lokala mobilnät. Första större order med AstaZero med ett lokalt 4G nät. I december förvärvas Tarifflex bolagen.

2017

Bolaget introduceras på Nasdaq First North i juli 2017. Bolaget genomför två emissioner som tillförde bolaget ca 40 MSEK. I december förvärvas Bolaget Netmore vilket senare används som namn och varumärke.

2018

Bolaget lanserar mobilabonnemang och ansluter de första kunderna.

Finansiell information i sammandrag

I följande avsnitt presenteras en sammanfattning av Netmore Group AB:s (publ) ekonomiska utveckling under helår 2016 och 2017 samt för första kvartalet 2018.

ALLA SIFFROR ÄR i svenska kronor. Uppgifterna för 2016 och 2017 inklusive nyckeltal har hämtats från Bolagets årsredovisningar som är reviderade och granskade av Bolagets revisor samt från delårsrapport för första kvartalet 2018 som ej granskats av revisor. Fullständig historisk finansiell information över dessa perioder inklusive redovisningsprinciper och andra tilläggsupplysningar samt revisionsberättelser har införlivats i detta Memorandum genom hänvisning. Utöver vad som anges ovan avseende historisk finansiell information som införlivats genom

hänvisning har ingen information i Memorandumet granskats eller reviderats av Bolagets revisor.

REDOVISNINGSPRINCIPER

Årsredovisningarna och kvartalsrapporten har upprättats enligt Årsredovisningslagen (1995:1554) och Bokföringsnämndens allmänna råd (BFNAR 2012:1) om årsredovisning och koncernredovisning (K3). Redovisningsprinciperna är oförändrade jämfört med föregående år.

KONCERNENS RESULTATRÄKNING

	2018-01-01 -2018-03-31	2017-01-01 -2017-03-31	2017-01-01 -2017-12-31	2016-05-01 -2016-12-31
Rörelseintäkter, lagerförändring m.m.				
Nettoomsättning	1 056	3 348	8 615	3 149
Övriga rörelseintäkter	0	33	97	327
Summa rörelseintäkter, lagerförändring m.m.	1 056	3 381	8 712	3 476
Rörelsekostnader				
Handelsvaror	-1 313	-3 340	-8 546	-3 081
Övriga externa kostnader	-2 316	-1 033	-10 160	-3 358
Personalkostnader	-2 343	-1 390	-6 932	-3 362
Avskrivningar av materiella och immateriella anläggningstillgångar	-1 747	-1 343	-5 730	-2 655
Övriga rörelsekostnader	-15	-4	-32	-93
Summa rörelsekostnader	-7 734	-7 110	-31 400	-12 549
Rörelseresultat	-6 678	-3 729	-22 688	-9 073
Finansiella poster				
Övriga rörelseintäkter och liknande resultatposter	3	-226	176	21
Räntekostnader och linande resultatposter			-699	-1 702
Summa finansiella poster	3	-226	-523	-1 681
Resultat efter finansiella poster	-6 675	-3 955	-23 210	-10 754
Resultat före skatt	-6 675	-3 955	-23 210	-10 754
Uppskjuten skatt	221	151	671	167
Årets resultat	-6 454	-3 804	-22 539	-10 587
Årets resultat hänförligt till moderbolagets aktieägare	-6 454	-3 804	-22 539	-10 587

KONCERNENS BALANSRÄKNING

	2018-03-31	2017-12-32	2016-12-31
TILLGÅNGAR			
Anläggningstillgångar			
<i>Immateriella anläggningstillgångar</i>			
Balanserade utgifter för utvecklingsarbeten	11 405	12 063	12 009
Patent och licenser	13 117	13 475	15 272
<i>Summa immateriella anläggningstillgångar</i>	<i>24 522</i>	<i>25 538</i>	<i>27 281</i>
<i>Materiella anläggningstillgångar</i>			
Maskiner och andra tekniska anläggningar	9 671	10 296	12 990
<i>Summa materiella anläggningstillgångar</i>	<i>9 671</i>	<i>10 296</i>	<i>12 990</i>
<i>Finansiella anläggningstillgångar</i>			
Andra långfristiga fordringar	359	359	716
<i>Summa finansiella anläggningstillgångar</i>	<i>359</i>	<i>359</i>	<i>716</i>
Summa anläggningstillgångar	34 552	36 193	40 987
Omsättningstillgångar			
<i>Varulager m.m</i>			
Råvaror	1 096	826	1 321
<i>Summa varulager m.m</i>	<i>1 096</i>	<i>826</i>	<i>1 321</i>
<i>Kortfristiga fordringar</i>			
Kundfordringar	1 227	1 383	1 403
Aktuella skattefordringar		105	1 137
Övriga fordringar	3 318	1 576	6 479
Förutbetalda kostnader och upplupna intäkter		1 327	528
<i>Summa kortfristiga fordringar</i>	<i>4 544</i>	<i>4 392</i>	<i>9 547</i>
<i>Kassa och bank</i>			
Kassa och bank	-201	6 001	701
<i>Summa kassa och bank</i>	<i>-201</i>	<i>6 001</i>	<i>701</i>
Summa omsättningstillgångar	5 439	11 219	11 566
SUMMA TILLGÅNGAR	39 991	47 412	52 553

KONCERNENS BALANSRÄKNING FORTS.

	2018-03-31	2017-12-32	2016-12-31
EGET KAPITAL OCH SKULDER			
Bundet eget kapital			
Aktiekapital	1 164	1 164	488
Övrigt tillskjutet kapital	73 403	71 697	32 484
Annat eget kapital inklusive årets resultat	-54 809	-46 290	-23 739
Eget kapital hänförligt till moderföretagets aktieägare	19 757	9 233	
Summa eget kapital	19 757	26 571	9 233
Avsättningar			
Uppskjuten skatteskuld	3 180	3 401	3 997
Långfristiga skulder			
Övriga långfristiga skulder	6 363	6 563	12 409
Summa långfristiga skulder	6 363	6 563	12 409
Kortfristiga skulder			
Checkräkningskredit		0	3 548
Leverantörsskulder	6 348	6 489	5 981
Aktuella skatteskulder		269	91
Övriga kortfristiga skulder	4 342	2 624	16 376
Upplupna kostnader och förutbetalda intäkter		1 497	928
Summa kortfristiga skulder	10 691	10 877	26 924
SUMMA EGET KAPITAL OCH SKULDER	39 991	47 412	52 563

KONCERNENS KASSAFLÖDESANALYS

	2018-01-01 -2018-12-31	2017-01-01 -2017-12-31	2016-05-01 -2016-12-31
Den löpande verksamheten			
Rörelseresultat före finansiella poster	-6 678	-22 688	-9 073
Justeringar för poster som inte ingår i kassaflödet, m.m	1 642	5 730	2 673
Erhållen ränta		176	20
Erlagd ränta	-147	-699	-1 701
Betald inkomstskatt	-10	1 285	-1 109
Kassaflöde från den löpande verksamheten före förändringar av rörelsekapital	-5 193	-16 196	-9 190
Ökning/minskning varulager	-270	494	-716
Ökning/minskning kundfordringar	157	20	-449
Ökning/minskning övriga kortfristiga fordringar	-301	-1 741	8 003
Ökning/minskar leverantörsskulder	-139	506	-2 397
Ökning/minskning övriga kortfristiga rörelseskulder	-256	-4 730	8 601
Kassaflöde från den löpande verksamheten	-6 002	-21 647	3 852
Investeringsverksamheten			
Investeringar i immateriella anläggningstillgångar	-	-1 294	-1 408
Investeringar i materiella anläggningstillgångar	-		-1 360
Förvärvat dotterbolag	-		447
Placeringar i övriga finansiella anläggningstillgångar	-	366	-314
Kassaflöde från investeringsverksamheten	0	-928	-2 635
Finansieringsverksamheten			
Nyemission	-	27 875	1 990
Upptagna lån	-		9 196
Amortering av skuld	-200		-12 984
Ökning/minskning kortfristiga finansiella skulder	-		380
Kassaflöde från finansieringsverksamheten	-200	27 875	-1 418
Årets kassaflöde	-6 202	5 300	-201
Likvida medel vid årets början	6 001	701	902
Likvida medel vid årets slut	-201	6 001	701

MODERBOLAGETS RESULTATRÄKNING

	2018-01-01 -2018-03-31	2017-01-01 -2017-03-31	2017-01-01 -2017-12-31	2016-05-01 -2016-12-31
Rörelseintäkter, lagerförändring m.m				
Nettoomsättning	1 056	3 318	8 665	2 856
Övriga rörelseintäkter	0	33	97	327
Summa rörelseintäkter, lagerförändring m.m.	1 056	3 351	8 762	3 183
Rörelsekostnader				
Handelsvaror	-1 554	-3 370	-9 102	-2 330
Övriga externa kostnader	-2 283	-806	-9 954	-3 174
Personalkostnader	-1 878	-1 114	-5 985	-3 323
Avskrivningar av materiella och immateriella anläggningstillgångar	-789	-625	-2 501	-1 639
Övriga rörelsekostnader	-15	-3	-31	-48
Summa rörelsekostnader	-6 519	-5 918	-27 573	-10 514
Rörelseresultat	-5 463	-2 567	-18 811	-7 331
Finansiella poster				
Övriga rörelseintäkter och liknande resultatposter	26	-197	0	10
Nedskrivning av finansiella anläggningstillgångar och kortfristiga placeringar	0	0	-1 900	0
Räntekostnader och linande resultatposter	0	0	-601	-1 695
Summa finansiella poster	26	-197	-2 501	-1 685
Resultat efter finansiella poster	-5 437	-2 764	-21 312	-9 016
Resultat före skatt	-5 437	-2 764	-21 312	-9 016
Uppskjuten skatt				
ÅRETS RESULTAT	-5 437	-2 764	-21 312	-9 016

MODERBOLAGETS BALANSRÄKNING

	2018-03-31	2017-12-32	2016-12-31
TILLGÅNGAR			
Anläggningstillgångar			
<i>Immateriella anläggningstillgångar</i>			
Balanserade utgifter för utvecklingsarbeten	3 117	3 281	2 804
Patent och licenser	120	66	0
<i>Summa immateriella anläggningstillgångar</i>	3 237	3 347	2 804
<i>Materiella anläggningstillgångar</i>			
Maskiner och andra tekniska anläggningar	9 450	10 075	12 576
<i>Summa materiella anläggningstillgångar</i>	9 450	10 075	12 576
<i>Finansiella anläggningstillgångar</i>			
Andelar i koncernföretag	15 100	15 100	15 000
Andra långfristiga fordringar	9	9	0
<i>Summa finansiella anläggningstillgångar</i>	15 109	15 109	15 000
Summa anläggningstillgångar	27 796	28 531	30 380
Omsättningstillgångar			
<i>Varulager m.m</i>			
Råvaror	1 096	826	1 320
<i>Summa varulager m.m</i>	1 096	826	1 320
<i>Kortfristiga fordringar</i>			
Kundfordringar	1 227	1 383	722
Fordringar hos koncernföretag	1 960	1 214	2 595
Övriga fordringar	1 319	2 108	5 882
Förutbetalda kostnader och upplupna intäkter	1 143	1 082	87
<i>Summa kortfristiga fordringar</i>	5 649	5 787	9 286
<i>Kassa och bank</i>			
Kassa och bank	-774	5 367	0
<i>Summa kassa och bank</i>	-774	5 367	0
Summa omsättningstillgångar	5 970	11 980	10 606
SUMMA TILLGÅNGAR	33 766	40 511	40 986

MODERBOLAGETS BALANSRÄKNING FORTS.

	2018-03-31	2017-12-32	2016-12-31
EGET KAPITAL OCH SKULDER			
Eget kapital			
<i>Bundet eget kapital</i>			
Aktiekapital	1 164	1 164	488
Fond för utvecklingsutgifter		1 885	1 408
<i>Summa bundet eget kapital</i>	<i>1 164</i>	<i>3 049</i>	<i>1 896</i>
<i>Fritt eget kapital</i>			
Överkursfond	73 203	71 697	32 484
Balanserat resultat	-44 974	-24 042	-14 548
Årets resultat	-5 437	-21 312	-9 016
<i>Summa fritt eget kapital</i>	<i>22 791</i>	<i>26 343</i>	<i>8 920</i>
Summa eget kapital	23 955	29 392	10 816
Långfristiga skulder			
Övriga långfristiga skulder	4 313	4 563	9 000
Summa långfristiga skulder	4 313	4 563	9 000
Kortfristiga skulder			
Checkräkningskredit		0	3 548
Leverantörsskulder	2 946	2 332	3 117
Skulder till koncernföretag		970	0
Aktuella skatteskulder	619	22	52
Övriga skulder	798	2 078	14 024
Upplupna kostnader och förutbetalda intäkter	1 135	1 153	429
Summa kortfristiga skulder	5 498	6 555	21 170
SUMMA EGET KAPITAL OCH SKULDER	33 766	40 511	40 986

Kommentarer till den finansiella utvecklingen

RESULTATRÄKNING

Koncernens resultat första kvartalet 2018 jämfört med första kvartalet 2017

Koncernens intäkter minskade under första kvartalet 2018 till 1 MSEK från 3,4 MSEK under första kvartalet 2017. Rörelseresultatet minskade till -6,7 MSEK under första kvartalet 2018, från -3,7 MSEK under det första kvartalet 2017. Försämringen kan huvudsakligen härledas till minskade intäkter samt ökade personal- och externa kostnader.

Moderbolagets resultat första kvartalet 2018 jämfört med första kvartalet 2017

Koncernens intäkter minskade under första kvartalet 2018 till 1 MSEK från 3,4 MSEK under första kvartalet 2017. Rörelseresultatet minskade från -2,6 MSEK till -5,5 MSEK. Det minskade resultatet kan huvudsakligen härledas till minskade intäkter samt ökade personal- och externa kostnader.

Koncernens resultat helår 2017 jämfört med helår 2016

Koncernens intäkter 2017 uppgick till 8,7 MSEK, en ökning från 2016 då intäkterna uppgick till 3,5 MSEK. Koncernens kostnader ökade från 12,5 MSEK 2016 till 31,4 MSEK 2017. Rörelseresultatet försämrades från -9 MSEK 2016 till -22,7 MSEK 2017. Nettoresultat uppgick 2017 till -22,6 MSEK, en försämring jämfört med helåret 2016 då motsvarande resultat uppgick till -10,6 MSEK.

Moderbolaget resultat helår 2017 jämfört med helår 2016

Moderbolagets intäkter 2017 uppgick till 8,7 MSEK, en ökning från 2016 då intäkterna uppgick till 3,2 MSEK. Moderbolagets kostnader ökade från 10,5 MSEK 2016 till 27,6 MSEK 2017. Rörelseresultatet försämrades från -7,3 MSEK 2016 till -18,8 MSEK 2017. Nettoresultat uppgick 2017 till -21,3 MSEK, en försämring jämfört med helåret 2016 då motsvarande resultat uppgick till -9 MSEK.

BALANSRÄKNING 31 MARS 2018 JÄMFÖRT MED 31 DECEMBER 2017

Tillgångar

Koncernens totala tillgångar på 40 MSEK utgjordes 31 mars 2018 främst av immateriella anläggningstillgångar samt materiella anläggningstillgångar. Balansräkningen per 31 december 2017 som jämförelse omfattade 36,2 MSEK i tillgångar och bestod främst av immateriella anläggningstillgångar samt materiella anläggningstillgångar. I övrigt har tillgångarnas nivåer inte ändrats nämnvärt från årsskiftet 2017/2018.

Skulder

Mellan den 31 december 2017 och den 31 mars 2018 förändrades inte Bolagets skuldstruktur nämnvärt. Den 31 mars 2018 uppgick Bolagets totala skulder inklusive avsättningar till 20,3 MSEK. De tre största posterna var Långfristiga skulder, leverantörsskulder samt övriga kortfristiga skulder.

Eget kapital

Det egna kapitalet uppgick den 30 mars 2018 till 19,9 MSEK, att jämföras med 26,6 MSEK den 31 december 2017. Differensen förklaras av att Bolaget går med förlust.

BALANSRÄKNING 31 DECEMBER 2017 JÄMFÖRT MED 31 DECEMBER 2016

Tillgångar

Vid årsslutet 2017 uppgick Bolagets totala tillgångar till 47,4 MSEK, att jämföra med december 2016 då Koncernens totala tillgångar uppgick till 52,6 MSEK. Tillgångarna den 31 december 2017 utgjordes huvudsakligen av immateriella anläggningstillgångar om 25,5 MSEK, att jämföra med 31 december 2016 då de immateriella tillgångarna uppgick till 27,3 MSEK.

Skulder

Bolagets kapitalstruktur förändrades under 2017 genom en spridningsemission om cirka 20 MSEK. Långfristiga skulder minskade med 5,9 MSEK från 12,4 MSEK den 31 december 2016, respektive 3,9 MSEK jämfört med årsslut 2016. De enda resterande skulderna, upplupna kostnader och förutbetalda intäkter, ökade något från 0,4 MSEK årsslut 2016 till 0,6 MSEK årsslut 2017, vilket också är förknippat med slutet av POCT-projektets fas 1.

Eget kapital

Det egna kapitalet förstärktes under året genom en nyemission om 20 MSEK. Netto efter täckande av förlust, emissionskostnader och en reduktion i övrigt bundet kapital ökade det egna kapitalet från 9,2 MSEK till 26,6 MSEK vid tidpunkten för bokslut per 31 december 2017. Bolaget hade inga ställda säkerheter.

KASSAFLÖDE

Första kvartalet 2018

Bolagets kassaflöde för perioden 31 december 2017 till 31 mars 2018 uppgick till -6,2 MSEK. Av nämnda kassaflöde utgjorde den löpande verksamheten -6,0 MSEK. Kassaflödet från investeringsverksamheten uppgick till 0,2 MSEK.

Helår 2017

Bolagets kassaflöde för perioden 1 januari 2017 till 31 december 2017 uppgick till 5,3 MSEK. Kassaflöde från finansiering bidrog med 27 MSEK. Utfallet påverkades av den löpande verksamheten med -21,6 MSEK.

FRAMTIDA INVESTERINGAR

All verksamhet bedrivs i Sverige, vilket innebär att investeringarna sker i Sverige. Dessa planerade investeringar planeras främst att finansieras genom eget kapital från Erbjudandet. För 2018 förutses investeringar främst bestå av aktiverad utveckling samt lager, vilket till en icke oväsentlig del finansieras av den förestående emissionslikviden.

VÄSENTLIGA FÖRÄNDRINGAR SEDAN 31 MARS 2018

Koncernen har erhållit ett externt bryggglån om ca 1,6 MSEK från LMK Forward AB. Bryggglånet i sin helhet kommer att kvittas till samma villkor som Erbjudandet.

Styrelse, koncernledning och revisor

Enligt Netmores bolagsordning ska styrelsen bestå av lägst tre och högst sex ledamöter med högst två suppleanter. Styrelsen består för närvarande av fyra ledamöter och en suppleant. Styrelsen i Netmore har utsett Rikard Slunga till VD.

I tabellen anges styrelseledamöterna med uppgift om födelseår samt år för inval i styrelsen. Därutöver redovisas deras aktieinnehav i Netmore per datumet för denna Bolagsbeskrivning

Styrelse



Rolf Norberg

STYRELSEORDFÖRANDE SEDAN 2016

FÖDD: 1949

UTBILDNING: Civilingenjör i Teknisk fysik och Technologie doktor i Fysik.

ARBETSLIVSERFARENHET: Laboratoriechef: Byggeforskningsinstitutet, Utvecklingsansvarig: Sandvik AB, VD: Assa Innovation

AB, Tekn dir Securitas AB, Tekn dir ASSA ABLOY AB, CTO Securitas Systems AB/Niscayah AB

INNEHAV AV AKTIER SAMT TECKNINGSOPTIONER I NETMORE: Genom bolag 368 000 aktier av serie A och 75 000 aktier av serie B.



Thomas Eriksson

STYRELSELEDAMOT SEDAN 2018

FÖDD: 1963

UTBILDNING: Civilekonom, Uppsala universitet

ARBETSLIVSERFARENHET: VD Carnegie Investment Bank 2012-2015, VD Swedbank Robur Asset Management AB 2010-2012,

Head of Asset management(Sweden) and Global Head of Private Banking SEB 2004-2010. Under perioden 1996-2004 bl a VD för Nordea Investment Funds.

INNEHAV AV AKTIER SAMT TECKNINGSOPTIONER I NETMORE: 0



Hans Benndorf

STYRELSELEDAMOT SEDAN 2015

FÖDD: 1954

UTBILDNING: Civilekonom och Ekonomie Doktor, Handelshögskolan i Stockholm

ARBETSLIVSERFARENHET: Chef Marknadstekniskt Centrum, COO Skandia Investment Management, vVD Skandia Liv, VD

Postbanken, Head branch office DnB, VD Länsförsäkringar Liv och Fondliv samt VD Länsförsäkringar Stockholm.

INNEHAV AV AKTIER SAMT TECKNINGSOPTIONER I NETMORE: 50 000 teckningsoptioner (inom personaloptionsprogrammet)



Johan Jobér

STYRELSELEDAMOT SEDAN 2011

FÖDD: 1970

UTBILDNING: M.Sc. Systems Engineering, Case Western Reserve University, Cleveland, OH, USA, Civilingenjör Teknisk Fysik och Elektroteknik, Linköpings tekniska högskola

ARBETSLIVSERFARENHET: Teknikchef: ice.net, Scandinavien+Polen, Styrelseledamot: Cellmax Technologies, Expertkonsult: Økonomistyrelsen (Danmark), TDF (Frankrike), Vodafone (Storbritannien), Nätdesign: Bredbandsbolaget, Orange Sverige, Projektledning mm: Ericsson (Japan), Mjuk- och hårdvaruutveckling: FOA, FRA, CERN, Mjukvaruutveckling: Cojo Data HB.

INNEHAV AV AKTIER SAMT TECKNINGSOPTIONER I NETMORE: 503 000 aktier av serie A samt genom bolag 859 000 aktier av serie A och 124 990 aktier av serie B.



Rikard Slunga

STYRELSESUPPLEANT SEDAN 2016

FÖDD: 1960

UTBILDNING: Civilingenjör maskinteknik LuTH

ARBETSLIVSERFARENHET: R&D ingenjör, produktledningschef samt säljare mobilsystem Ericsson (1985-1998), Business

operations manager Telia Mobile (1998-2000), Teknisk direktör Orange Sverige (2000-2003), Chef för radio & transmissionsnät Vodafone baserad i Tyskland (2003-2006), Verkställande direktör Nordisk mobiltelefon Sverige (2006-2009), Direktör Nät transformering och utbyggnad Cell C i Sydafrika (2010-2012), Egen konsultverksamhet (2012-2014), Teknisk direktör Kcell (Telia bolag) samt interim verkställande direktör (sept 2014-dec 2014) baserad i Kazakhstan (2014-2016).

INNEHAV AV AKTIER SAMT TECKNINGSOPTIONER I NETMORE: 50 000 aktier av serie A via bolag. Därutöver 25 000 optioner inom personaloptionsprogrammet.

Koncernledning

Rikard Slunga

VD SEDAN 2016 – SE OVAN UNDER "STYRELSE".



Thomas Plate

CFO SEDAN 2017

FÖDD: 1971

UTBILDNING: Civilekonom

ARBETSLIVSERFARENHET: Tidigare erfarenhet inom IT och Telecom i företag såsom Telenor, TDC, Packet Front, Barnebys och AssiDomän samt från flera tidiga tillväxtbolag.

INNEHAV AV AKTIER SAMT

TECKNINGSOPTIONER I NETMORE: 0



Thomas Norberg

CIO SEDAN 2017

FÖDD: 1955

UTBILDNING: Civilingenjör vid KTH

ARBETSLIVSERFARENHET: CTO på Tarifflexbolagen (2009-), CIO på Nordisk Mobiltelefon (2006-2009), Projektledare mm på HiQ (1995-2006).

INNEHAV AV AKTIER SAMT TECKNINGSOPTIONER I NETMORE: Indirekt genom bolag 175 010 aktier av serie B.

Johan Jobér

CTO SEDAN 2015 – SE OVAN UNDER "STYRELSE".



Edward Rasmus

FÖRSÄLJNINGSCHEF SEDAN 2017

FÖDD: 1982

UTBILDNING:

ARBETSLIVSERFARENHET: Över 10 års erfarenhet inom försäljning bland annat inom fibernät, operatörstjänster, webhosting och outsourcing av IT.

INNEHAV AV AKTIER SAMT

TECKNINGSOPTIONER I NETMORE: 15 000 teckningsoptioner av serie TO 2 B

Revisor

Vid årsstämman den 3 maj 2018 omvaldes det registrerade revisionsbolaget PwC (c/o Öhrlings PWC AB, Stockholm) till revisor för tiden intill nästa årsstämma.

Arne Engvall (auktoriserad revisor och medlem av FAR – branschorganisationen för redovisningskonsulter, revisorer och rådgivare) är sedan den 22 november 2011 huvudansvarig revisor.



Aktien, aktiekapital och ägarförhållanden

NETMORES REGISTRERADE AKTIEKAPITAL uppgår före nyemissionen till 1 163 689,80 SEK, fördelat på 11 636 898 aktier, varav 3 682 000 aktier av serie A och 7 954 898 aktier av serie B. Varje aktie har ett kvotvärde om 0,10 SEK. Aktierna har utfärdats i enlighet med svensk rätt och är denominerade i SEK. Samtliga aktier är fullt betalda och fritt överlåtbara. Enligt bolagsordningen Aktierna i Netmore är inte föremål för erbjudande som lämnats till följd av budplikt, inlösenrätt eller lösningsskyldighet. Bolagets aktie handlas på Nasdaq OMX First North med kortnamn NETM och ISIN-kod SE0009921976. Uniträtten (UR) erhåller ISIN-kod SE0011310218. Betalda Tecknade Units (BTU) kommer att listas intill att emissionen registreras och kommer att tilldelas ISIN-kod SE0011310226. Teckningsoptionerna, TO4B erhåller ISIN-kod SE0011310325. Så snart emissionen registrerats vid Bolagsverket ombokas BTU till aktier respektive teckningsoptioner som kommer upptas till handel på Nasdaq First North utan särskild avisering från Euroclear Sweden AB.

NYEMISSIONEN OMFATTAR HÖGST 11 636 898 units där varje unit består av aktier och en vederlagsfri teckningsoption. Aktierna emitteras till en kurs om 1,05 SEK styck. De erbjudna aktierna i Nyemissionen motsvarar 50 procent av aktiekapitalet och cirka 20,6 procent av rösterna i Bolaget efter genomförd nyemission (förutsatt fullt tecknat erbjudande). Nyemissionen tillför Bolaget högst cirka 12,2 MSEK före avdrag för emissionskostnader, som beräknas uppgå till sammanlagt cirka 2 MSEK. Därutöver kan ett övertilldelningsutrymme upp till ca 2 MSEK komma att beslutas vid eventuell överteckning av erbjudandet.

BOLAGSSTÄMMOR OCH RÖSTRÄTT

Varje aktie av serie A berättigar till tio (10) röster och varje aktie av serie B berättigar till en (1) röst vid bolagsstämma. Varje röstberättigad får vid bolagsstämma rösta för det fulla antalet av honom ägda och företrädde aktier utan begränsning i röststrätten. Aktier av serie A och serie B är inte föremål för några begränsningar i rätten att överlåta dem.

EMISSIONSBESLUT OCH BEMYNDIGANDE

Beslut om att genomföra nyemission som det beskrivs i detta Memorandum fattades av styrelsen den 7 maj 2018 och har godkänts av en extra bolagsstämma den 23 maj 2018.

UTDELNING

Samtliga aktier ger lika rätt till andel i Bolagets tillgångar och vinst och de nyemitterade aktierna i förestående nyemission medför rätt till vinstutdelning första gången på den avstämningsdag för utdelning som infaller närmast efter det att nyemissionen har registrerats hos Bolagsverket.

I övervägandet om förslag till utdelning för framtiden kommer styrelsen att beakta flera faktorer, bland annat Bolagets verksamhet, rörelseresultat och finansiella ställning, aktuellt och förväntat likviditetsbehov, expansionsplaner, avtalsmässiga begränsningar och andra väsentliga faktorer. I svenska bolag måste utdelningen föreslås av styrelsen och beslutas av bolagsstämman i enlighet med aktiebolagslagen och bolagsordningen. Utbetalning ombesörjs av Euroclear Sweden AB.

Rätt till utdelning tillfaller den som vid av bolagsstämman fastställd avstämningsdag var registrerad som aktieägare i den av Euroclear Sweden AB förda aktieboken. Utdelning utbetalas normalt som ett kontant belopp per aktie genom Euroclear Sweden AB:s försorg, men kan också avse annat än kontant utbetalning. Om aktieägare ej kan nås för mottagande av utdelning kvarstår aktieägarens fordran på Bolaget och begränsas endast genom allmänna regler för preskription. Vid preskription tillfaller hela beloppet Bolaget. Det föreligger inte några restriktioner eller särskilda förfaranden för utdelning för aktieägare bosatta utanför Sverige. Aktieägare har rätt till andel av överskott vid en eventuell likvidation i förhållande till det antal aktier som innehavaren äger.

Ingen utdelning har någonsin lämnats av Netmore. Ingen utdelning heller förutses lämnas för de närmaste åren så länge Bolaget är i en utvecklingsfas.

UTSPÄDNING

Förutsatt fullteckning innebär Erbjudandet att antalet aktier kommer att öka från 11 636 898 st till högst 23 273 796 st, vilket motsvarar en utspädning om 50 procent av aktiekapitalet för de aktieägare som väljer att inte delta. Under antagande om framtida fullt nyttjande av det högsta antal med företräde emitterade teckningsoptioner motsvarar nyemissionen sammanlagt 60 procent av aktiekapitalet (förutsatt fulltecknat Erbjudande och fullt utnyttjande av teckningsoptioner).



AKTIEKAPITALET UTVECKLING

Av nedanstående tabell framgår aktiekapitalets utveckling sedan den 9 december 2010.

DATUM	TYP AV EMISSION	ANTAL AKTIER	A	B	PRIS/ AKTIE	ACKUMULERAT ANTAL AKTIER	INSATT KAPITAL	ACKUMULERAT INSATT KAPITAL	BOLAGS-VÄRDERING EFTER EMISSION
2010-12-09	bolagsstiftning	1 000			100	1 000	100 000	100 000	100 000
2011-02-01	nyemission	1 000			100	2 000	100 000	200 000	200 000
2013-04-09	kontant	77			7500	2 077	577 500	777 500	15 577 500
2013-04-09	apport och kvittning	867			7500	2 944	6 502 500	7 280 000	22 080 000
2014-03-20	kvittning (återköp del av ovan)	-60			7500	2 884	-450 000	6 830 000	21 630 000
2014-03-20	A- och B-aktier införs	-2 884	2 884			2 884	0	6 830 000	0
2014-05-15	kontant		448		100	3 332	44 800	6 874 800	333 200
2014-12-29	kontant		350		6 000	3 682	2 100 000	8 974 800	22 092 000
2015-11-18	kontant			600	20 000	4 282	12 000 000	20 974 800	85 640 000
2016-01-28	split	3 678 318	599 400		0	4 282 000	0	20 974 800	0
2016-11-20	kontant		100 000		20	4 382 000	2 000 000	22 974 800	87 640 000
2016-12-29	apport		500 000		20	4 882 000	10 000 000	32 974 800	97 640 000
2017-04-27	kvittning		1 309 000		8,4	6 191 000	11 000 000	43 974 800	52 004 000
2017-06-27	nyemission		2 857 143		8,4	9 048 143	24 000 000	67 974 800	76 004 401
2017-06-27	kvittningsemision		361 903		8,4	9 410 046	3 039 985	71 014 785	79 044 386
2017-11-24	nyemission		2 061 900		3,45	11 471 946	7 113 555	78 128 340	39 578 214
2017-12-15	riktad kvittningsemision		164 952		3,45	11 636 898	569 084	78 697 424	40 147 298

ÄGARFÖRHÅLLANDEN

Antalet aktieägare i Netmore uppgick per den 17 maj 2018 till ca 400 aktieägare (Euroclear data kompletterat med uppgifter div förvaltare). Tabellen nedan visar Netmore största aktieägare och aktieägarstruktur, enligt uppgift från Euroclear.

AKTIEÄGARE	AK A	AK B	TOTALT INNEHAV	KAPITAL	RÖSTETAL
ADVANCED RESEARCH SWEDEN AB	1 362 000	1 534 000	2 896 000	24,9%	33,8%
LMK Forward AB	0	1 719 047	1 719 047	14,8%	3,8%
Johan Jober	1 362 000	124 990	1 486 990	12,8%	30,7%
Dividend Sweden AB	0	419 223	419 223	3,6%	0,9%
Övriga	590 000	4 112 638	4 702 638	40,4%	22,4%
Totalt	3 682 000	7 954 898	11 636 898	100%	100%

CENTRAL VÄRDEPAPPERSFÖRVARING

Netmores bolagsordning innehåller ett avstämningsförbehåll och Bolagets aktier är anslutna till det elektroniska värdepapperssystemet med Euroclear som central värdepappersförvarare (Euroclear Sweden AB, Box 191, 101 23 Stockholm), vilket innebär att Bolagets aktiebok förs av Euroclear. Inga aktiebrev har utfärdats eller kommer att utfärdas för de nya aktierna.

AKTIEÄGARAVTAL

Såvitt styrelsen för Netmore känner till, föreligger inte några aktieägaravtal eller andra överenskommelser mellan Netmores aktieägare som syftar till gemensamt inflytande över Bolaget. Såvitt styrelsen för Netmore känner till finns inte heller några överenskommelser eller motsvarande som kan komma att leda till att kontrollen över Bolaget förändras.

ÄGANDE CERTIFIED ADVISER

G&W Fondkommission äger per den 30 maj 2018, 364 892 B-aktier motsvarande cirka 3 % av kapitalet och 0,8 % av rösterna. G&W innehar även 140 982 teckningsoptioner av serie TO1 B.

AKTIEBASERADE INCITAMENTSPROGRAM

Bolaget har ett utestående incitamentsprogram för styrelsemedlemmar, nyckelpersoner och medarbetare att köpa teckningsoptioner för nya B-aktier. Beslutet om att emittera teckningsoptioner beslöts enhälligt på ordinarie bolagsstämman, årsstämman, i Netmore den 20 mars 2017. Netmore har i enlighet med beslutet, emitterat 250 000 teckningsoptioner till ett helägt dotterbolag (NMTI), som sedan erbjudits ovanstående kategori av personer. Av emitterade optioner har 220 000 köpts. Kvarvarande 30 000 teckningsoptioner kan styrelsen komma att erbjuda nyckelpersoner som rekryteras till bolaget.

Överlåtelsepriset för varje option är 0,80 kr och har fastställts av en extern aktör enligt Black & Scholes. VD och en styrelsemedlem innehar tillsammans 75 000 optioner enligt tabell på sidan 39. Övriga 145 000 optioner innehas av medarbetare. Teckningskursen är 15,00 SEK/aktie och varje option ger innehavaren rätt att teckna en aktie av serie B under perioden 1 oktober - 30 december, 2020. Utspädningen av programmet blir maximalt ca 2 procent av kapitalet och ca 0,5 procent av rösterna. Till följd av nuvarande emission kommer sedvanlig omräkning av dessa teckningsoptioner att ske, i enlighet med optionernas villkor. Teckningskurs kan således komma att justeras, med hänsyn tagen till bl.a. den utspädning som nuvarande emission innebär.

TECKNINGSOPTIONER AV SERIE TO1 B

Totalt finns 3 219 046 teckningsoptioner av serie TO1 B utgivna. Två (2) teckningsoptioner av serie 1 B (TO1 B) medför rätt att under tiden från och med den 1 december 2018 t.o.m den 31

december 2018 teckna en (1) B-aktie till priset 11,00 kr per aktie. Vid fullt utnyttjande motsvarar dessa optioner en utspädning om ca 14,6 procent av kapitalet och ca 3,6 procent av rösterna. Till följd av nuvarande emission kommer sedvanlig omräkning av dessa teckningsoptioner att ske, i enlighet med optionernas villkor. Teckningskurs kan således komma att justeras, med hänsyn tagen till bl.a. den utspädning som nuvarande emission innebär.

TECKNINGSOPTIONER AV SERIE TO4 B

I samband med det föreliggande erbjudandet kommer minst 11 636 898 teckningsoptioner av serie 4B emitteras ("TO4B"). Två (2) teckningsoptioner ger rätt att teckna en (1) ny B-aktie i bolaget till en teckningskurs om 1,50 kronor per aktie. Teckning av aktier med stöd av teckningsoptionerna ska ske i enlighet med villkoren för teckningsoptionerna under perioden 1 augusti 2019 – 31 augusti 2019.



Bolagsstyrning

LAGSTIFTNING OCH BOLAGSORDNING

Netmore är ett svenskt publikt aktiebolag och regleras av svensk lagstiftning, främst genom den svenska aktiebolagslagen (2005:551).

Förutom lagstiftning samt regler och rekommendationer är det bolagsordningen som ligger till grund för styrningen av Bolagets verksamhet. Bolagsordningen anger bland annat var styrelsen har sitt säte, verksamhetsinriktning, gränser avseende aktiekapital och antal aktier, samt förutsättningar för att få delta vid bolagsstämma. Den senaste registrerade bolagsordningen beslutades vid extra bolagsstämma den 23 maj 2018. Bolagsordningen framgår i sin helhet i föreliggande Memorandum, se avsnittet ”Bolagsordning”.

BOLAGSSTÄMMAN

Bolagsstämman är det högsta beslutande organet där aktieägarna utövar sin rösträtt. På årsstämma fattas beslut avseende årsredovisningen, utdelning, val av styrelse och i förekommande fall val av revisor, ersättning till styrelseledamöter och revisor samt andra frågor i enlighet med aktiebolagslagen och bolagsordningen. Ytterligare information om årsstämman samt protokoll finns att tillgå på Bolagets hemsida. Några sär-skilda arrangemang i fråga om bolagsstämmans funktion, på grund av bestämmelse i bolagsordningen eller såvitt känt för Bolaget på grund av aktieägaravtal, tillämpas inte av Bolaget.

STYRELSEN

Enligt Netmores bolagsordning ska styrelsen bestå av minst tre och högst sex ledamöter samt högst två suppleanter. Styrelsemedlemmarna väljs årligen på årsstämma för tiden intill slutet av nästa årsstämma. Någon begränsning för hur länge en styrelsemedlem får sitta finns inte. Bolagets styrelse består för närvarande av ledamöterna Rolf Norberg (ordförande), Hans Benndorf, Johan Jobér, Thomas Eriksson och suppleanten Rikard Slunga, senast valda vid årsstämman den 3 maj 2018. Information om styrelseledamöterna återfinns under avsnittet Styrelse, ledande befattningshavare och revisor.

STYRELSENS ANSVAR OCH ARBETE

Styrelsens uppgifter regleras i aktiebolagslagen. Därutöver regleras styrelsens arbete av en av styrelsen fastställd arbetsordning. Styrelsen ska årligen fastställa en skriftlig arbetsordning som reglerar styrelsens arbete och dess inbördes arbetsfördelning, inklusive beslutsordningen inom styrelsen, styrelsens mötesordning samt ordförandens arbetsuppgifter. Styrelsen ska också utfärda en instruktion för verkställande direktören. Vidare ska styrelsen anta ett antal policys för Koncernens verksamhet, exempelvis informationspolicy.

Styrelsen övervakar verkställande direktörens arbete genom löpande uppföljning av verksamheten under året och ansvarar för att organisation samt ledning och riktlinjer för förvaltning av Bolagets angelägenheter är ändamålsenligt utformade och att Bolaget har god intern kontroll och har effektiva system för uppföljning och kontroll av Bolagets verksamhet samt efterlevnad av lagar och regler som gäller för Bolagets verksamhet. Styrelsen ansvarar vidare för fastställande av samt utveckling och uppföljning av Bolagets mål och strategi, beslut om förvärv och avyttringar av verksamheter, större investeringar samt

tillsättningar och ersättningar till Koncernens företagsledning. Styrelsen och verkställande direktören framlägger årsbokslutet för årsstämman.

Styrelsen ska fortlöpande utvärdera den verkställande direktörens arbete. Denna fråga ska årligen särskilt behandlas, varvid ingen från bolagsledningen ska närvara. Styrelsen ska vidare utvärdera och ta ställning till väsentliga uppdrag som verkställande direktören har utanför Bolaget, i det fall sådana skulle förekomma.

ÄNDRING AV AKTIEÄGARES RÄTTIGHETER

Bolagsstämman har möjlighet att fatta beslut om ändring av bolagsordningen, vilket kan medföra ändringar av aktieägarnas rättigheter. I aktiebolagslagen uppställs vissa majoritetskrav för att sådana beslut vid bolagsstämman ska äga giltighet.

Om ett beslut om ändring av bolagsordningen medför att aktieägarnas rätt till Bolagets vinst eller övriga tillgångar minskas genom att syftet för Bolagets verksamhet helt eller delvis ska vara annat än att ge vinst till aktieägarna, att rätten att överlåta eller förvärva aktier i Bolaget inskränks genom samtyckes-, förköps eller hembudsförbehåll eller annars medför att rättsförhållandet mellan aktier rubbas, krävs att beslutet biträds av samtliga närvarande aktieägare samt att dessa tillsammans företräder mer än nio tiondelar av samtliga aktier i Bolaget.

Om ett beslut om ändring av bolagsordningen medför att det antal aktier för vilka aktieägarna får rösta vid bolagsstämman begränsas, att nettovinsten efter avdrag för täckning av balanserad förlust till viss del ska avsättas till bunden fond eller att användningen av Bolagets vinst eller dess behållna tillgångar vid dess upplösning begränsas på annat sätt än genom ändring av Bolagets syfte till att helt eller delvis vara annat än att ge vinst till aktieägare eller genom att nettovinsten efter avdrag för täckning av balanserad förlust till viss del ska avsättas till bunden fond, krävs att beslutet biträds av minst två tredjedelar av de avgivna rösterna och nio tiondelar av de aktier som är företrädda av stämman.

De ovan nämnda majoritetskraven gäller dock inte om ett beslut biträds av aktieägare med minst två tredjedelar av såväl de avgivna rösterna som de aktier som är företrädda på bolagsstämman, om ändringen endast medför att viss eller vissa aktiers rätt försämras och samtycke lämnas av samtliga vid bolagsstämman närvarande ägare av sådana aktier och dessa ägare tillsammans företräder minst nio tiondelar av alla aktier vars rätt försämras eller om ändringen försämrar endast ett helt aktieslags rätt och ägare till hälften av alla aktier av detta slag och nio tiondelar av de vid bolagsstämman företrädda aktierna av detta slag samtycker till ändringen.

Legala frågor och kompletterande information

LEGAL KONCERNSTRUKTUR

Bolaget är ett publikt aktiebolag bildat och registrerat enligt svensk rätt med firma Netmore AB (publ) och med säte i Stockholms kommun. Bolagets associationsform regleras av, och dess aktier har utgivits enligt, aktiebolagslagen (2005:551). Bolaget bildades den 6 december 2010 och registrerades hos Bolagsverket den 7 december 2010. Nuvarande firma registrerades den 15 maj 2018. Bolagets organisationsnummer är 556830–1351. Föremålet för Bolagets verksamhet ska enligt § 3

i Bolagets bolagsordning vara att: direkt eller indirekt bedriva verksamhet inom telekommunikation. Bolaget ska tillhandahålla privata trådlösa nät och mobilnät inom- och utomhus och åta sig underhåll för dessa, liksom kundanpassade mobiltjänster. Bolaget skall också möjliggöra för sina kunder att integrera mobilnät i sin övriga operativa verksamhet, se avsnitt Bolagsordning. Bolaget är moderbolag till sju dotterbolag, varav sex dotterbolag är operativa.

KONCERNSTRUKTUR	LAND	ANDEL AKTIER & RÖSTER
Netmore Group AB (publ)	SE	
Nordisk Mobiltelefon International AB	SE	100%
Netmore AB	SE	100%
Wirefree Communications Ltd	IE	100%
Rewicom Scandinavia A/S	NO	100%
Oy Nordisk Mobiltelefon Ab	FI	100%
Tarifflex AB	SE	100%
Tarifflex Telecom AB	SE	100%

Väsentliga företags- och verksamhetsförvärv

Bolaget har sedan den 1 januari 2015 genomfört ett antal strategiska förvärv, varav de som anges nedan anses vara väsentliga för Netmore.

FÖRVÄRV AV NORDISK MOBILTELEFON INTERNATIONAL AB

Den 30 april 2016 förvärvade Netmore samtliga aktier i Nordisk Mobiltelefon International AB för en köpeskillning om 5 MSEK genom utfärdandet av två reverser till säljaren om beloppen 4 436 000 SEK samt 563 400 SEK. Vid transaktionstillfället företrädde Arnfinn Röste (styrelseledamot i Bolaget 2011-2013 och 2015-2017) samt styrelseledamot Johan Jobér Bolaget samtidigt som de hade rätt att besluta om försäljning av Nordisk Mobiltelefon International AB, vilket gör att förvärvet av Nordisk Mobiltelefon International AB är en närstående transaktion.

FÖRVÄRV AV TARIFFLEX AB

Den 29 december 2016 förvärvade Netmore samtliga aktier i Tarifflex AB genom apportavtal samt avtal om framtida överskott om dotterbolaget i sin helhet eller dess inkräm överläts inom sju år från förvärvet. Köpeskillningen, som bestod av totalt 250 000 aktier av serie B i Netmore, har utställts på säljarna med stöd av apportemission beslutad av bolagsstämman. Bolagets styrelseledamöter Johan Jobér, Rolf Norberg samt den tidigare styrelseledamoten Arnfinn Röste är aktieinnehavare/ledande befattningshavare för de bolag som överlätit sina andelar i Tarifflex AB. Med anledning av detta är förvärvet av Tarifflex AB är att klassas som en närstående transaktion.

FÖRVÄRV AV TARIFFLEX TELECOM AB

Den 29 december 2016 förvärvade Netmore samtliga aktier i Tarifflex Telecom AB genom apportavtal samt avtal om framtida överskott om dotterbolaget i sin helhet eller dess inkräm överläts inom sju år från förvärvet. Köpeskillningen, som bestod av totalt 250 000 aktier av serie B i Netmore, har utställts på säljarna med stöd av apportemission beslutad av bolagsstämman. Bolagets styrelseledamöter Johan Jobér, Rolf Norberg samt den tidigare styrelseledamoten Arnfinn Röste är aktieinnehavare/ledande befattningshavare för de bolag som överlätit sina andelar i Tarifflex Telecom AB. Med anledning av detta är förvärvet av Tarifflex Telecom AB att klassas som en närstående transaktion.

FÖRVÄRV AV NETMORE AB

Netmore AB, vars firma hela koncernen senare antog genom namnbytet till Netmore Group AB, förvärvades under början av 2018. Köpeskillningen uppgick till 100 ksek. Netmore AB, som fortfarande finns kvar som ett dotterbolag, är specialiserat på nätoptimering och säkerställande av prestanda i trådlösa nät, och passar utmärkt in i koncernens leveranser av lokala nät. Netmore har EU-registrerats som varumärke för bolagets tjänster. Lansering av Netmore som varumärke och anpassning av websida (netmore.se) gjordes under januari 2018.

Väsentliga avtal

KUNDER-, DISTRIBUTÖRER OCH LEVERANTÖRER

Bolaget har nära samarbete med mobiloperatören Tre genom ett roamingavtal, vilket utgör en viktig del för Bolagets verksamhet. Avtalet med Tre är ett wholesale avtal, där Bolaget får tillgång till Tres nät så att Bolagets kunder kan få nationell täckning utanför de lokala näten. Avtalet innehåller dels en minimiavgift, inkluderande viss trafik, och en löpande avgift per samtalsminut, sms och MByte data när minimitrafiken har utnyttjats. Avtalet med Tre har en initial period på tre år som därefter förlängs löpande om ingen part säger upp avtalet.

Immateriella rättigheter

DOTTERBOLAGET TARIFFLEX AB innehar i dag ett patent avseende väsentliga delar av den metod som möjliggör effektiv hantering av ett företags olika IT-system. Patentet är godkänt i USA. Metoden har även patentsökts i Europa, Brasilien och Kina och beslut inväntas. Tarifflex AB har även för avsikt att söka patent på ett antal identifierade förbättringar och vidareutvecklingar av metoden

De bolagsnamn som registrerats framgår av bolagsstrukturen (se sidan 19). Därutöver finns två stycken bifirmor till Bolaget, Rewicom och North net connect. Rewicom avses att användas för den del av verksamheten som erbjuder lokala mobilnät och drift av dessa. North net connect för den del som avser konsulttjänster med inriktning mot optimering av mobila nät.

Bolaget har i dagsläget följande patent och patentansökningar:

PATENTNUMMER 90250,2210 USA 14/007287 9563868 2017-02-07
TARIFFLEX AB Billingsystem 2013-09-24 2012-03-23 Patent
20140074750 Beviljad 7 februari 2017. Beslut inväntas i Europa, Kina och Brasilien om ev. patent även där för samma sak.

PATENTNUMMER 90576,1010 SVERIGE 1651605-6. Netmore Group AB System for accessing heterogeneous radio access networks 2016-12-06. Ansökan inlämnad 6 december 2016.

TARIFFLEX IT-METOD OCH PLATTFORM

Tarifflex-metoden är en metod och plattform som gör det enkelt att koppla ihop olika affärsstödsystem och att underhålla och vidareutveckla delfunktioner snabbare och till betydligt lägre kostnad än vad som typiskt är fallet. Detta är viktigt inom de flesta företag mot bakgrund av att effektivt IT-stöd blir allt viktigare när datorer styr det mesta i den dagliga verksamheten. Då blir det hämmande om kostnaden och tiden för att anpassa IT-system blir stora. Då blir IT-stöd en frustration istället för stöd.

Genom ägande av Tarifflex AB och Tarifflex Telecom AB ägs denna IT-metod som delvis redan är patenterad. Patenten innehas av Tarifflex AB och Tarifflex Telecom AB är leverantör av Tarifflexleveranserna. Patentet, som är godkänt i USA och pending i Europa och Brasilien, avser ett system för att göra integration av olika affärsstödsystem (eller andra IT-system)

Avtalet har en uppsägningsperiod på sex månader. Bolaget har också ett avtal med Ericsson Telecom rörande underhåll av vissa av de tekniska lösningar som Bolaget erbjuder. Avtalet omfattar service av Bolagets core nät och AXE växel och består av 2:a och 3:e linjens support, mjukvarusupport och uppgraderingar av mjukvara. Supportavtalet med Ericsson förlängs årligen. Bolaget har även avtal med Ericsson för leverans av Ericssons systemprodukter som AXE, mikrovågslänkar och radiobasstationer.

mycket effektivare. Metoden bör kunna bli grunden för effektivare integrering av IT-system. Till att börja med har den testats inom telekomindustri-tillämpningar och används av Bolaget samt hittills hos ett par av Netmores kunder. Den plattform som tagits fram, Tarifflex Abstraction Layer, bygger på metoden och patentet.

ÖVRIGA IMMATERIELLA RÄTTIGHETER

Dotterbolaget Nordisk Mobiltelefon International AB innehar en licens i Danmark. Den licens Bolaget har kvar gäller tom. 31 december 2025 i den första delen och till 31 december 2029 i den sista delen. Licenserna (tre stycken) kompletterar varandra eftersom de fyller i "hål". Totalt är licensen i 410 Mhz-bandet på ca 8 MHz varav ca 2-4 MHz är användbara för bredbandiga signaler. När licenser säljs på auktion har dessa licenser sålts för i storleksordningen 0,5-1 EUR/pop/MHz*.

Bolagets strategiskt viktigaste tillgångar är de immateriella tillgångarna. De består av patent, avtal, tekniska sammankopplingar och Know-How. Tillsammans gör dessa, enligt Bolagets bedömning, det svårt att återskapa lösningen (genom så kallad reverse engineering) för en konkurrent eller annan tredje part.

Twister

Netmore är, och har inte under de senaste 12 månaderna, varit part i något rättsligt förfarande som skulle kunna få betydande effekter på Netmores finansiella ställning eller lönsamhet.

Garanter

GARANT	BELOPP (SEK)
LMK Ventures AB	4 000 000
Capensor Capital AB	750 000
Olist AB	750 000
Selequity Partners AB	2 725 000
Mikael Rosencrantz	150 000
Summa	8 375 000

Teckningsförbindelser

Teckningsförbindelser har lämnats av större aktieägare m fl om cirka 1,4 MSEK, vilket motsvarar cirka 11,5 procent av emissionens totala belopp. Ingen ersättning utgår för lämnade teckningsförbindelser. De som lämnat teckningsförbindelser kan nås via Bolagets rådgivare G&W Fondkommission på adress: Kungsgatan 3, 111 43 Stockholm, tel: 08-503 000 50.

TECKNINGSFÖRBINDELSER, STYRELSE OCH LEDNING*	BELOPP (SEK)	KOMMENTAR
Rolf via ITEECOACH AB	433 650	Kontant
Hans Benndorf, via Benndorf&Co AB	10 000	Kontant
Edward Rasmus	10 000	Kontant
Rikard Slunga, via Malakit Consultants AB	10 000	Kontant
Mats Ragnarsson	20 000	Kontant
Thomas Plate	20 000	Kontant
Johan Jobér via Miranet AB	690 101	Kvittning
Arnfinn via Advanced Research AB	199 454	Kvittning
Summa	1 393 205	

* Förutom förbindelserna ovan har intressen inkommit för teckning om ca 1,2 Mkr från parterna ovan samt anställda i Bolaget.

Transaktioner med närstående

Inga närstående transaktioner under 2017. Inga närstående transaktioner under 2018 (dags dato).

Dokument tillgängliga för granskning

Kopior av följande dokument kan under föreliggande Erbjudandets teckningstid granskas på Bolagets kontor på ordinarie kontorstid under vardagar:

- Bolagsordning för Netmore Group AB (publ);
- Rapporter och andra handlingar som hänvisas till i dokumentet;
- Delårsrapport för perioden Januari – Mars 2018 och reviderade årsredovisningar för räkenskapsåren 2017 och 2016;
- Detta Memorandum;

Bolagsordning, historisk finansiell information, detta Memorandum samt övrig offentliggjord information finns att tillgå i elektronisk form på Bolagets hemsida www.netmore.se.

Dokument som införlivas genom hänvisning

Netmores finansiella rapporter för räkenskapsåren 2017 och 2016 samt det första kvartalet 2018 utgör en del av Memorandumet och ska läsas som en del därav. Dessa finansiella rapporter återfinns i Netmores årsredovisning för räkenskapsåret 2017 och 2016 samt delårsrapport för det första kvartalet 2016 där hänvisningar görs enligt nedan. Dessa finns att tillgå i elektronisk form på Bolagets hemsida www.netmore.se. De delar av den finansiella informationen som inte införlivats genom hänvisning är antingen inte relevanta för en investerare eller återfinns på annan plats i Memorandumet:

- Årsredovisningen 2017;
- Årsredovisningen 2016;
- Delårsrapport för det första kvartalet 2018: Hänvisning görs till hela dokumentet.
- Förutom ovanstående dokument så inkluderas pressmeddelanden som kommuniceras på Bolagets hemsida, www.netmore.se, genom hänvisning fram till och med sista teckningsdag.

Information från tredje man

Information från tredje man som återgivits i detta dokument har återgivits korrekt och såvitt Bolaget känner till har inga uppgifter utelämnats på ett sätt som skulle göra den återgivna informationen felaktig eller missvisande.

Rådgivare

Hagberg & Aneborn Fondkommission har anlåtts av Bolaget som emissionsinstitut i samband med emissionen som beskrivs i detta Memorandum. Hagberg & Aneborn Fondkommission AB har, utöver på förhand avtalad ersättning för sina tjänster, inga ekonomiska eller andra relevanta intressen i emissionen.

G&W Fondkommission har anlåtts av Bolaget som rådgivare i samband med emissionen som beskrivs i detta Memorandum. Därtill kommer G&W erhålla en på förhand avtalad ersättning för sina rådgivningstjänster i samband med Erbjudandet.

Bolagsordning

Antagen 2018-05-03

§1 FIRMA

Bolagets firma (namn) är Netmore Group AB (publ)

§2 STYRELSENS SÄTE

Styrelsen har sitt säte i Stockholms kommun

§3 VERKSAMHET

Bolaget ska direkt eller indirekt bedriva verksamhet inom telekommunikation. Bolaget ska tillhandahålla privata trådlösa nät och mobilnät inom- och utomhus och åta sig underhåll för dessa, liksom kundpassade mobiltjänster. Bolaget skall också möjliggöra för sina kunder att integrera mobilnät i sin övriga operativa verksamheten.

§4 AKTIEKAPITAL

Aktiekapitalet skall vara lägst 800 000 och högst 3 200 000.

§5 ANTAL AKTIER

Antal aktier skall vara lägst 8 000 000 och högst 32 000 000.

§ 6. STYRELSE

Styrelsen ska bestå av lägst tre och högst sex styrelseledamöter med högst två styrelsesuppleanter.

§ 7. REVISORER

För granskning av aktiebolagets årsredovisning jämte räkenskaper samt styrelsens och verkställande direktörens förvaltning utses en eller två revisorer eller ett registrerat revisionsbolag.

§ 8. KALLELSE

Kallelse till bolagsstämma ska ske genom annonsering i Post- och Inrikes Tidningar och på bolagets webbplats. Att kallelse skett ska annonseras i Svenska Dagbladet.

För att få delta i bolagsstämma skall aktieägare anmäla sig hos bolaget senast den dag som anges i kallelsen till stämman, varvid antalet biträden skall uppges. Denna dag får inte vara söndag, annan allmän helgdag, lördag, midsommarafton, julafton eller nyårsafton och inte infalla tidigare än femte vardagen före stämman.

§ 9. ÄRENDEN PÅ ÅRSSTÄMMAN

På årsstämman skall följande ärenden behandlas.

1. Val av ordförande.
2. Upprättande och godkännande av röstlängd.
3. Val av en eller två justeringsmän.
4. Prövande av om stämman blivit behörigen sammankallad.
5. Godkännande av dagordning.
6. Framläggande av årsredovisningen och revisionsberättelsen.
7. Beslut om följande.
 - a. Fastställande av resultaträkningen och balansräkningen.
 - b. Dispositioner beträffande aktiebolagets vinst eller förlust enligt den fastställda balansräkningen.
 - c. Ansvarsfrihet åt styrelseledamöterna och verkställande direktören.
8. Fastställande av arvoden till styrelsen och revisorerna.

9. Val till styrelsen och av revisor.

10. Annat ärende, som skall tas upp på stämman enligt aktiebolagslagen (2005:551) eller bolagsordningen.

§10 RÄKENSKAPSÅR

Bolagets räkenskapsår ska vara 1 januari – 31 december.

§11 AKTIESLAG

Aktierna kan utges i två serier, serie A till ett högsta antal om 4 000 000 och serie B till ett antal motsvarande hela aktiekapitalet. Varje aktie av serie A berättigar till tio röster och varje aktie av serie B berättigar till en röst.

Beslutar bolaget att genom en kontantemission eller kvittningsemission ge ut nya aktier av serie A och serie B, ska ägare av aktier av serie A och serie B ha företrädesrätt att teckna nya aktier av samma aktieslag i förhållande till det antal aktier innehavaren förut äger (primär företrädesrätt). Aktier som inte tecknats med primär företrädesrätt ska erbjudas samtliga aktieägare till teckning (subsidiär företrädesrätt). Om inte de sålunda erbjudna aktierna räcker för den teckning som sker med subsidiär företrädesrätt, ska aktierna fördelas mellan tecknarna i förhållande till det antal aktier de förut äger och, i den mån detta inte kan ske, genom lottning.

Beslutar bolaget att genom kontantemission eller kvittningsemission ge ut aktier av endast serie A eller serie B, ska samtliga aktieägare, oavsett om deras aktier är av serie A eller serie B, ha företrädesrätt att teckna nya aktier i förhållande till det antal aktier de förut äger.

Om bolaget beslutar att ge ut teckningsoptioner eller konvertibler genom kontantemission eller kvittningsemission, har aktieägarna företrädesrätt att teckna teckningsoptioner, som om emissionen gällde de aktier som kan komma att nytecknas på grund av optionsrätten respektive företrädesrätt att teckna konvertibler som om emissionen gällde de aktier som konvertiblerna kan komma att bytas ut mot.

Vad som ovan sagts ska inte innebära någon inskränkning i möjligheten att fatta beslut om kontantemission eller kvittningsemission med avvikelse från aktieägarnas företrädesrätt.

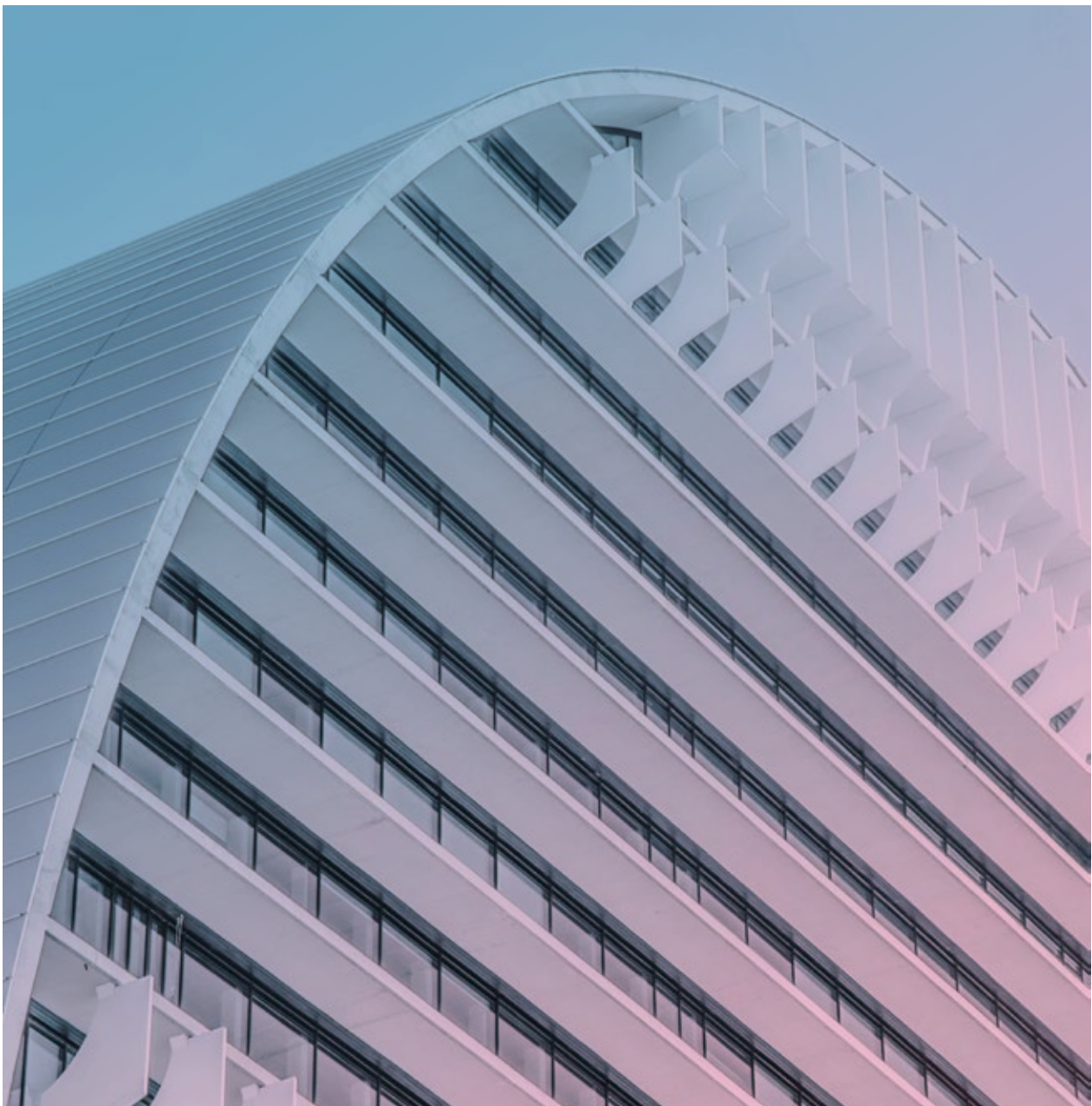
Vid ökning av aktiekapitalet genom fondemission ska nya aktier emitteras av varje aktieslag i förhållande till det antal aktier av samma slag som finns sedan tidigare. Därvid ska gamla aktier av visst aktieslag medföra rätt till nya aktier av samma aktieslag. Vad nu sagts ska inte innebära någon inskränkning i möjligheten att genom fondemission, efter erforderlig ändring i bolagsordningen, ge ut aktier av nytt slag.

§12 AVSTÄMNINGSFÖRBEHÅLL

Den aktieägare eller förvaltare som på avstämningsdagen är införd i aktieboken och antecknad i ett avstämningsregister, enligt 4 kap. lagen (1998:1479) om värdepapperscentraler och kontoföring av finansiella instrument eller den som är antecknad på avstämningskonto enligt 4 kap. 18 § första stycket 6-8 nämnda lag, ska antas vara behörig att utöva de rättigheter som framgår av 4 kap. 39 § aktiebolagslagen (2005:551).

Teckningsoptionsvillkor

Teckningsoptionsvillkor för teckningsoptioner av serie 4B ("TO4B") kommer att tillgängliggöras för nedladdning på Bolagets hemsida, www.netmore.se.





Adresser

Netmore AB (publ)

Besöks- och postadress:
Strandbergsg. 61
112 51 Stockholm
08-24 04 10
www.netmore.se

Certified Adviser och finansiell rådgivare

G&W Fondkommission
Kungsgatan 3
111 43 Stockholm
www.gwkapital.se

Revisor

Arne Engvall
Auktoriserad revisor
verksam vid PwC, Stockholm
010-212 40 00
arne.engvall@se.pwc.com