

INBJUDAN TILL TECKNING AV AKTIER I GREATER THAN AB





SAMARBETSPARTNERN JAGUAR OCH LAND ROVER I STOCKHOLM KÖR ENERFY DRIVING.

Viktig information

Detta Informationsmemorandum har inte upprättats i enlighet med bestämmelserna i lagen (1991:980) om handel med finansiella instrument, Europaparlamentets och Rådets direktiv 2003/71/EG (»Prospektdirektivet«) och EU-kommissionens förordning (EG) nr 09/2004. Informationsmemorandumet har heller inte godkänts och registrerats hos Finansinspektionen i enlighet med bestämmelserna i 2 kap. 25 och 26 §§ lagen om handel med finansiella instrument. Anledningen till att prospekt enligt ovan angivna regler inte har upprättats är att emissionsbeloppet understiger 2,5 miljoner euro. Med *Greater Than* eller »Bolaget« avses i det följande Greater Than AB, organisationsnummer 556965-2885 och dess belgiska dotterbolag Greater Than S.A., organisationsnummer 0860 741 970 samt det svenska dotterbolaget Greater Than Svenska AB, organisationsnummer 556608-3258. Med *Remium* avses i det följande Remium Nordic AB, organisationsnummer 556101-9174. Med *Euroclear* avses Euroclear Sweden AB, organisationsnummer 556112-8074. Med »Erbjudandet« avses erbjudandet om att teckna aktier i Greater Than AB. Med »Informationsmemorandumet« avses föreliggande dokument, vilket har upprättats med anledning av Erbjudandet. Med *Törngren Magnell* avses i det följande Advokatfirman Törngren Magnell, organisationsnummer 969715-1687

Information till investerare

Erbjudandet riktar sig inte till aktieägare eller andra investerare med hemvist i USA, Kanada, Japan, Nya Zeeland, Sydafrika eller Australien, eller i något annat land där deltagande i Erbjudandet skulle förutsätta ytterligare Informationsmemorandum/dokumentation, registrerings- eller andra åtgärder än enligt svensk rätt eller strida mot regler i sådant land. Informationsmemorandumet får inte distribueras i eller till land där distributionen eller Erbjudandet enligt Informationsmemorandumet förutsätter ytterligare registrerings- eller andra åtgärder än sådana som följer av svensk rätt eller strider mot tillämpliga bestämmelser i sådant land. Inga aktier, teckningsrätter eller andra värdepapper utgivna av Greater Than har registrerats eller kommer att registreras enligt United States Securities Act 1933, eller enligt värdepapperslagstiftningen i någon delstat i USA eller någon provinslag i Kanada. Därför får inga nya aktier, teckningsrätter eller andra värdepapper utgivna av Greater Than överlåtas eller erbjudas till försäljning i USA eller Kanada annat än i

sådana undantagsfall som inte kräver registrering. När investerare fattar ett investeringsbeslut måste de förlita sig på sin egen bedömning av Greater Than och Erbjudandet, inklusive föreliggande sakförhållanden och risker, och investerare får inte förlita sig på annan information än den som intagits i Informationsmemorandumet samt eventuella tillägg till Informationsmemorandumet. Ingen person har fått tillstånd att lämna någon annan information eller göra några andra utlåtanden än de som finns i Informationsmemorandumet, och om så ändå sker skall sådan information eller sådana utlåtanden inte anses ha godkänts av Greater Than. Distributionen av Informationsmemorandumet innebär inte att uppgifterna häri är aktuella och uppdaterade vid någon annan tidpunkt än per datumet för Informationsmemorandumet eller att Bolagets verksamhet har varit oförändrad sedan detta datum. För det fall det sker väsentliga förändringar av informationen i Informationsmemorandumet som under perioden från dagen för offentliggörandet av Informationsmemorandumet till första handelsdagen av de aktier som emitteras i Erbjudandet kommer sådana förändringar att offentliggöras.

Styrelsen i Greater Than är ansvarig för Informationsmemorandumet. Information om styrelsen återfinns på Bolagets hemsida och i Informationsmemorandumet. Informationsmemorandumet har sammanställts av Greater Than baserat på egen information. Som framgår av Informationsmemorandumet har styrelsen för avsikt att ta upp Bolagets aktier till handel på AktieTorget. AktieTorget är en handelsplattform dvs. inte en reglerad marknad, en term som används i EU-direktivet gällande värdepappersbolag och börser, kallat MiFID. AktieTorget omfattas av ett mindre komplext regelverk inom ramen för en Multilateral Trading Facility (MTF). Emittenter på AktieTorget måste följa AktieTorgets regelverk men de legala kraven för notering på en reglerad marknad gäller inte. Bolag som handlas på AktieTorget är följaktligen inte aktiemarknadsbolag och därmed gäller till exempel inte lag (2000:1087) om anmälningsskyldighet för vissa innehav av finansiella instrument, lag om offentliga uppköpserbjudande på aktiemarknaden, IFRS samt Svensk kod för bolagsstyrning. Risken att investera i bolag på AktieTorget kan därmed vara högre än i bolag på en reglerad marknad.

UTTALANDEN OM FRAMTIDEN

Informationsmemorandumet kan innehålla uttalanden av framåtriktad karaktär som återspeglar styrelsens

nuvarande syn avseende framtida händelser och finansiell utveckling. Orden »avser«, »förväntar«, »skall«, »kan«, »anser«, »bedömer«, »förutser«, »planerar« och liknande uttryck anger att det är fråga om framåtriktade uttalanden. Även om Bolaget anser att de förväntningar som återspeglas i framåtriktade uttalanden är rimliga, kan inga garantier lämnas att dessa förväntningar kommer att infrias. Framåtriktade uttalanden uttrycker endast Bolagets bedömningar och antaganden vid tidpunkten för Informationsmemorandumet. Läsaren uppmanas att ta del av den samlade informationen i Informationsmemorandumet och samtidigt ha i åtanke att framtida resultat, utveckling eller framgång kan skilja sig väsentligt från Bolagets förväntningar. Bolaget gör inga utfästelser att offentligt uppdatera eller revidera framåtriktade uttalanden till följd av ny information, framtida händelser eller annat utöver vad som krävs enligt lag.

MARKNADSFÖRUTSÄTTNING OCH INFORMATION FRÅN TREDJE PART

Informationsmemorandumet innehåller information om Greater Thans bransch, inklusive historiska marknadsdata och eventuella branschprognoser. Information från tredje part har återgivits korrekt och såvitt Bolaget känner till och har kunnat kontrollera, har inga uppgifter utelämnats på ett sätt som skulle kunna göra den återgivna informationen felaktig eller missvisande. Utöver information från utomstående gör även Greater Than vissa interna bedömningar och antaganden avseende Bolagets marknad. Dessa har inte verifierats av tredje part och Bolaget kan inte garantera att en tredje part eller någon av Greater Thans konkurrenter som använder andra metoder för datainsamling, analyser eller beräkningar av marknadsdata, kommer att erhålla eller generera samma resultat.

FINANSIELL OCH LEGAL RÅDGIVARE SAMT EMISSIONSINSTITUT

Remium är finansiell rådgivare och Törngren Magnell är juridisk rådgivare till Bolaget med anledning av Erbjudandet och har biträtt Bolaget vid upprättandet av Informationsmemorandumet. Då samtliga uppgifter härrör från Bolaget friskriver sig Remium och Törngren Magnell från allt ansvar i förhållande till aktieägare i Bolaget och avseende andra direkta eller indirekta ekonomiska konsekvenser till följd av investerings- eller andra beslut som helt eller delvis grundas på uppgifterna i Informationsmemorandumet. Remium agerar även emissionsin-

stitut avseende Erbjudandet enligt Informationsmemorandumet.

TVIST OCH OFFENTLIGGÖRANDE

Tvist som uppkommer med anledning av innehållet i Informationsmemorandumet och därmed sammanhängande rättsförhållanden skall avgöras av svensk domstol exklusivt. Svenskt materiell rätt är exklusivt tillämplig på Informationsmemorandumet. Informationsmemorandumet finns tillgängligt på Bolagets hemsida, www.greaterthan.eu, på Remiums hemsida, www.remium.com, samt på AktieTorgets hemsida, www.aktietorget.se. Informationen på Bolagets hemsida är inte införlivad i detta Informationsmemorandum och utgör inte en del av Informationsmemorandumet. Kopior av Informationsmemorandumet kan på begäran erhållas kostnadsfritt från Bolaget och Remium.

Information om aktien

Beräknad första handelsdag på AktieTorget: Omkring den 9 juni 2014
Kortnamn: GT
ISIN-kod för aktie: SE0005881554

ERBJUDANDET I SAMMANDRAG

Emissionskurs: 19 SEK per aktie. Courtage utgår ej.
Teckningstid: 22 april till 12 maj 2014.
Teckningspost: Minsta teckningspost är 250 aktier, motsvarande ett värde av 4 750 SEK. Därutöver valfritt antal.

EMISSIONSVOLYM

Erbjudandet omfattar högst 1 151 830 aktier. Vid fulltecknad nyemission tillförs Bolaget cirka 21,9 MSEK före emissionskostnader. Lägsta gräns för genomförande av nyemissionen och därigenom även noteringen är 10 MSEK.

VÄRDERING

Cirka 100 MSEK (pre-money)

TIDPUNKTER FÖR EKONOMISK INFORMATION

Greater Than lämnar ekonomisk information enligt nedan angivna informationsschema.

Kvartalsredogörelse Q1 2014: 30 maj 2014

Halvårsrapport Q2 2014: 21 augusti 2014

Kvartalsredogörelse Q3 2014: 23 oktober 2014

Bokslutskommuniké 2014: 19 februari 2015

Innehållsförteckning

Greater Than i korthet	8
Inbjudan till teckning av aktier i Greater Than	13
Villkor och anvisningar för erbjudandet	14
Bakgrund och motiv	17
Grundare Sten Forseke har ordet	19
VD har ordet	20
Verksamhetsbeskrivning	23
Marknadsöversikt	34
Konsoliderad finansiell utveckling i sammandrag	36
Aktier, aktiekapital och ägarförhållanden	40
Legala frågor och övrig information	42
Styrelse, ledande befattningshavare och revisor	44
Bolagsordning	48
Vissa skattefrågor i Sverige	50
Riskfaktorer	52
Adresser	54

Greater Than i korthet

Greater Than har utvecklat produkten Enerfy Driving – ett »RunKeeper«* för bilister, som efter testlanseringar redan har över 8 000 användare. Enerfy Driving gör för första gången bilkörning jämförbart oavsett bilmärke, bränsleförbrukning och trafik. Enerfy gör det möjligt för förare att jämföra sig med andra i hur smart de kör – en social plattform för bilister. Produkten består av en applikation (»app«) och en hårdvara som säljs i konsumentledet till kampanjpriset 299 SEK. Hårdvaran, en s.k. OBD⁽¹⁾-läsare, kopplas enkelt in i bilens servicekontakt som återfinns i förarutrymmet. Bolaget planerar en omfattande lansering av Enerfy Driving och genomför därför en nyemission i syfte att finansiera marknadsförings- och försäljningsåtgärder.

Greater Than har utvecklat teknologi och sociala plattformar för yrkeschaufförer och bilister sedan 2004.

Bolaget grundades av *Sten Forseke* som efter lång tid inom fordonsindustrin identifierade en brist i mätmetoderna för energieffektiv bilkörning, eller EcoDriving⁽²⁾. Den information som presenteras av moderna bilar är inte jämförbar mellan olika bilmärken, vilket medför att förare inte kan jämföra hur smart de kör med andra bilister. I de allra flesta fall är det inte ens möjligt att jämföra sig med andra bilister som kör samma bilmärke.

Jämförbarhet är en stor drivkraft och inspirationskälla till förbättringar och med Enerfy Driving kan bilister:

- Umgås, mäta och jämföra sig med andra bilister i smart körning.
- Göra något konkret för miljön och sänka CO²-utsläppen.
- Få en trivsammare körupplevelse med mindre stress.
- Åtnjuta potentialen att i genomsnitt spara cirka 20 procent av bränslekostnaden.

Bolaget är nu redo att lansera appen Enerfy på konsumentmarknaden för att skapa en mer effektiv, säker och glädjefylld bilkörning världen över. Målsättningen är att därigenom lägga grunden till ett av världens största användardrivna CO²-initiativ.

Affärsmodell

Bolagets affärsmodell bygger på att via hemsidan, www.enerfydriving.com, sälja det kompletta paketet Enerfy Driving, innehållande en OBD-läsare och en app, som säljs för kampanjpriset 299 SEK till konsument.

Grunden till försäljning är viral⁽³⁾ spridning och produkten har därför inbyggd teknik som stödjer detta genom full integration mot bland annat *Facebook* och *Twitter*. Den virala spridningen kommer att stötts av digital marknadsföring.

Stor potentiell kundbas

Greater Thans kundbas är global och Enerfy Driving kan användas av de flesta som kör en bil tillverkad efter 1996 i USA och 2001 i Europa, eftersom det vid dessa tidpunkter lagstodgades att samtliga nyttillverkade bilar skall tillhandahålla en OBD-kontakt. Bolaget tror på betydande försäljning på andra marknader. Med dagens moderna logistiklösningar möjliggörs global distribution till låga kostnader.

Dessutom finns det starka indikationer på att nya bilar kommer att ha funktioner av s.k. OBD-läsare inbyggd som standard, vilket skulle innebära att Bolaget kan koppla Enerfy direkt till fordonet.

“SHARE AND
COMPARE
HOW SMART
YOU DRIVE”



Enerfy Driving består av en applikation »app« och en hårdvara som säljs i konsumentledet till kampanjpriset 299 SEK. Hårdvaran, en s.k. OBD-läsare, kopplas enkelt in i bilens servicekontakt som återfinns i förarutrymmet.

* RunKeeper är en app som möjliggör för användaren att följa, mäta och analysera sina träningsaktiviteter samt dela informationen med andra användare genom ett socialt nätverk. Rättigheterna till RunKeeper innehas av FitnessKeeper Inc, 580 Harrison Avenue, Boston MA 02118, USA.

(1) OBD – *Onboard Diagnostics* samlar in data som fordonets egna sensorer mäter. OBD-kontakten används bland annat av verkstäder vid felsökning.
(2) EcoDriving (sparsam körning) är en körteknik som kan ge i genomsnitt omkring 20 procent lägre bränsleförbrukning än det körsätt som de flesta förare använder idag. EcoDriving är framtaget för att minska bilens miljöpåverkan, men den medför samtidigt påtagligt lägre bränslekostnader och mindre slitage på bilen.
(3) Viral spridning eller marknadsföring grundar sig på ett budskap, en tjänst eller produkt som är så pass unik och intresseväckande att individer som använder den har stor benägenhet att, utan direkta incitament, sprida den vidare till sin bekantskapskrets.



Enerfy Driving tillhör ett snabbt växande fenomen som benämns »Quantified self«. Att mäta sina prestationer, få feedback och samverka i ett socialt nätverk.

Marknaden i korthet

Enerfy Driving tillhör en snabbt växande marknad som benämns »Quantified self«. Uttrycket myntades i teknologitidskriften Wired 2007 och beskriver hur människor registrerar sina aktiviteter och drar slutsatser från insamlad data. Trenden har förstärkts och är idag globalt utbredd och flera företag tillhandahåller appar med tillhörande hårdvara som Nike, Garmin och Polar för att mäta och ge feedback.

Trenden »Quantified Self« har nu även nått till personbilsmarknaden där Greater Than har två konkurrenter på den amerikanska marknaden vars produkter liknar Enerfy. Enerfy är dock fortfarande ensam om att kunna erbjuda användare möjlighet att jämföra sin bilkörning, oberoende av bilmärke, total bränsleförbrukning och trafik.

Riskfaktorer i korthet

En investerare i Greater Than bör iaktta att en investering i Bolaget är förknippad med risk. Nedan listas några av de riskfaktorer, utan inbördes rangordning eller anspråk på att vara heltäckande, som kan komma att påverka Bolagets verksamhet, resultat och/eller finansiella ställning. Ytterligare risker och osäkerheter som Greater Than för närvarande inte känner till kan också komma att utvecklas till viktiga faktorer som påverkar Bolaget.

För en mer detaljerad riskbeskrivning, se avsnittet »Riskfaktorer« på sida 52 i Informationsmemorandumet.

- Framtida finansiering
- Begränsade resurser
- Konkurrenter
- Beroende av kvalificerad personal och nyckelpersoner
- Hög volatilitet i aktien
- Begränsad likviditet i aktien



Inbjudan till teckning av aktier i Greater Than AB

Bolaget och dess aktieägare har beslutat att genomföra en spridning av ägandet i Greater Than. På extra bolagsstämman den 14 april 2014 fattades därför beslut om en nyemission av högst 1 151 830 aktier i Bolaget. Emissionskursen har fastställts till 19 SEK per aktie⁽⁴⁾.

Vidare har styrelsen i Greater Than ansökt om och erhållit godkännande för att Greater Thans aktier skall upptas till handel på AktieTorget villkorat av att Greater Than uppnår spridningskravet. Med anledning av ägarspridningen och den förestående anslutningen till AktieTorget har styrelsen för Greater Than upprättat Informationsmemorandumet med en beskrivning av Bolaget, för vilken Greater Thans styrelse ansvarar.

Härmed inbjuds, i enlighet med villkoren i Informationsmemorandumet, allmänheten samt institutionella investerare att teckna aktier i Greater Than. Vid fulltecknad nyemission genom Erbjudandet tillförs Greater Than cirka 21,9 MSEK före emissionskostnader om totalt cirka 2,0 MSEK. Teckning av aktier skall ske under tiden från och med den 22 april 2014 till och med den 12 maj 2014.

Givet full anslutning i Erbjudandet kommer antalet aktier att öka med 1 151 830 aktier vilket motsvarar cirka 22 procent av antalet aktier och röster i Bolaget. Bolagets huvudägare, Sten Forseke, har förbundit sig att inte utan skriftligt medgivande från AktieTorget avyttra mer än 10 procent av sitt ägande i Bolaget förrän minst 12 månader förflutit från aktiens första handelsdag på AktieTorget.

För ytterligare information hänvisas till Informationsmemorandumet, vilket har upprättats av styrelsen i Greater Than AB med anledning av Erbjudandet samt anslutningen av Greater Thans aktier till AktieTorget. Styrelsen, som ansvarar för detta memorandum, har vidtagit rimliga åtgärder för att säkerställa att den information som lämnas enligt dess uppfattning överensstämmer med fakta och att ingenting utelämnats som med sannolikhet kan påverka bedömningen av Bolaget.

STOCKHOLM DEN 16 APRIL 2014

Styrelsen Greater Than AB

STEN FORSEKE
Styrelseordförande

KRISTINA THÖRNER
Styrelseledamot

PER MADE
Styrelseledamot

EVA FORS
Styrelseledamot

ROGER KARLSSON
Styrelseledamot

⁽⁴⁾ Teckningskursen om 19 SEK per aktie har fastställts av styrelsen, i samråd med Remium, med utgångspunkt från investerat kapital, marknadsvärdet på andra bolag med likartad verksamhet och det intresse för bolaget som uttryckts av professionella investerare, och bedöms motsvara aktiens marknadsvärde.

Villkor och anvisningar för Erbjudandet

ERBJUDANDET I KORTHET

Erbjudandet omfattar aktier till ett belopp om totalt cirka 21,9 MSEK vilket motsvarar högst 1 151 830 aktier till den fastställda emissionskursen om 19 SEK per aktie.

AKTIE

Aktierna som Erbjudandet omfattar gäller Greater Than AB, aktie, ISIN-kod SE0005881554.

TECKNINGSKURS

Teckningskursen uppgår till 19 SEK per aktie. Courtage utgår inte. Teckningskursen har fastställts av styrelsen.

FÖRETRÄDESRÄTT

Aktieägare i Greater Than AB äger ej företrädesrätt att teckna nya aktier.

ANMÄLNINGSPERIOD

Anmälan om att teckna aktier skall ske under perioden 22 april 2014 till klockan 17.00 den 12 maj 2014. Greater Thans styrelse äger rätt att förlänga tiden för teckning av aktier, eventuell förlängning skall meddelas senast den 12 maj.

ANMÄLAN

Anmälan om teckning av aktier skall ske på anmälningsedel enligt fastställt formulär. Anmälningsedel skall under perioden från och med den 22 april 2014 till klockan 17.00 den 12 maj 2014 inges till:

Remium Nordic AB

Ärende:

Greater Than

Kungsgatan 12-14

111 35 STOCKHOLM

Telefon: 08-454 32 00

Telefax: 08-454 32 01

E-post: backoffice@remium.com

Informationsmemorandum och anmälningsedel kan erhållas kostnadsfritt från Remium, Kungsgatan 12-14, 111 35 Stockholm, telefon 08-454 32 70 alternativt via Internet, www.remium.com, www.aktietorget.se eller www.greaterthan.eu.

Anmälan är bindande. Ofullständig eller felaktigt ifyllt anmälningsedel kontrolleras men kan komma att

lämnas utan avseende. Endast en anmälningsedel per köpare kommer att beaktas. Inga tillägg eller ändringar får göras i den på anmälningssedelns förtryckta texten.

TILDELNING

Tilldelning av aktier beslutas av styrelsen för Greater Than. Syftet är primärt att uppnå spridning av ägandet bland allmänheten för att möjliggöra en regelbunden och likvid handel med Greater Thans aktie. Tilldelningen är inte beroende av när under anmälningsperioden anmälan inges. I händelse av överteckning kan tilldelning komma att ske med färre antal aktier än anmälan avser eller helt utebli. Tilldelningen kan dessutom helt eller delvis komma att ske genom slumpmässigt urval.

Greater Than har inte fastställt en indikativ lägstanivå för enskild tilldelning, vare sig för professionella eller icke professionella investerare.

Anmälningar från affärskontakter, medarbetare och andra till Greater Than närstående parter samt från kunder till Remium kan komma att särskilt beaktas. Tilldelning kan komma att ske till anställd i medverkande värdepappersinstitut, dock utan att dessa prioriteras.

BESKED OM TILDELNING

Resultatet av Erbjudandet kommer att offentliggöras genom ett meddelande omkring den 13 maj 2014. När fördelningen av aktier fastställts utsänds avräkningsnotor utvisande tilldelning av aktier i Greater Than till de som erhållit tilldelning. Detta beräknas ske omkring den 13 maj 2014. Ingen handel kommer att inledas innan detta har meddelats. De som inte tilldelats aktier kommer inte att erhålla någon information.

LIKVID

Full betalning för tilldelade aktier skall erläggas kontant enligt anvisningar på utsänd avräkningsnota, med beräkning likviddag den 16 maj 2014.

Om full betalning inte erläggs i tid kan aktierna komma att tilldelas annan eller säljas. Skulle emissionskursen vid sådan överlåtelse vara lägre än emissionskursen enligt Erbjudandet kan mellanskillnaden komma att utkrävas av den som först erhöll tilldelning i Erbjudandet.

ERHÅLLANDE AV AKTIER

Greater Than är anslutet till Euroclears kontobaserade värdepapperssystem, varför inga fysiska aktiebrev ut-

färdas. Sedan betalning för tilldelade aktier erlagts och registrerats utsänds en VP-avi som visar att de betalda aktierna finns tillgängliga på köparens VP-konto. Detta beräknas ske omkring den 28 maj 2014. De som på anmälningssedeln angivit depå hos bank eller annan förvaltare får aktierna bokförda på denna depå och avisering sker i dessa fall enligt respektive förvaltares rutiner.

UTDELNING

De nyemitterade aktierna medför rätt till vinstutdelning från och med avstämningsdagen för den utdelning som beslutats närmast efter emissionens registrering.

Utbetalning av utdelning ombesörjs av Euroclear eller, för förvaltarregistrerade innehav, i enlighet med respektive förvaltares rutiner.

VILLKOR FÖR FULLFÖLJANDE

Erbjudandet är villkorat av att inga omständigheter uppstår som kan medföra att tidpunkten för att genomföra Erbjudandet bedöms som olämplig samt att teckningslikviden uppgår till minst 10 MSEK. Sådana omständigheter kan till exempel vara av ekonomisk, finansiell eller politisk art, och avse såväl omständigheter i Sverige som utomlands liksom att intresset för att delta i Erbjudandet av styrelsen för Greater Than bedöms som otillräckligt. Erbjudandet kan sålunda helt eller delvis återkallas. Meddelande härom avses i sådant fall offentliggöras så snart som möjligt genom pressmeddelande. Greater Than har inte möjlighet att återkalla Erbjudandet efter det att handeln med värdepappren har inletts.

TECKNINGSÅTAGANDEN

- Styrelseordförande Sten Forseke avser att teckna 21 052 aktier, motsvarande cirka 400 000 SEK i Erbjudandet.
- Styrelseledamot Roger Karlsson avser att teckna 78 947 aktier, motsvarande cirka 1 500 000 SEK i Erbjudandet.

- Befintliga ägare Peter Jörgensen & Karin Forseke avser att tillsammans teckna 52 631 aktier, motsvarande cirka 1 000 000 SEK i Erbjudandet.
- Verkställande direktör Liselott Johansson avser att teckna 10 526 aktier, motsvarande cirka 200 000 SEK i Erbjudandet.
- Befintlig ägare Henrik Ekelund avser att teckna 5 263 aktier, motsvarande cirka 100 000 SEK i Erbjudandet.

Ovan nämnda teckningsåtaganden kan ske helt, eller delvis, genom kvittning, i den mån tilldelning erhålles. Bolaget prioriterar inte tilldelning för ledning, styrelse och befintliga ägare eftersom syftet med nyemissionen är att öka spridningen av Bolaget aktier.

Sten Forseke, Roger Karlsson och Liselott Johansson har ställt ut lån till Bolaget, vilka kan användas för kvittning inom ramen för Erbjudandet. För mer information, se avsnittet »Legala frågor och övrig information – Transaktioner med närstående«. Tilldelning vid eventuell överteckning av Erbjudandet föranleder inte särskild prioritet för de som ingått teckningsåtagande.

Även de befintliga aktieägarna Peter Jörgensen och Karin Forseke har tillsammans ställt ut lån om 1 000 000 SEK till Bolaget.

AMBASSADÖRER FÖR ENERFY DRIVING

I egenskap av aktieägare i Greater Than finns möjlighet att bli ambassadör för Bolaget. De som på anmälningssedeln ikryssat tillämplig ruta och därigenom väljer att bli ambassadörer för Enerfy får därför ett Enerfy Driving Package, bestående av en OBD-läsare och appen Enerfy Premium, utan kostnad i samband med Erbjudandet. Endast aktieägare som erhåller tilldelning i Erbjudandet överstigande eller motsvarande en teckningspost om 250 aktier får ta del av detta erbjudande.



"ENERFY DRIVING ÄR ETT
RUNKEEPER FÖR BILISTER"

Bakgrund och motiv

Det finns över en miljard bilar samt cirka tre miljarder bilister på jorden och den globala bilförsäljningen fortsätter att öka.

Bilen är för många en frihets- eller statussymbol, men den är även ett effektivt och viktigt transportmedel där trenden är att förare i genomsnitt kör kortare distanser trots ständigt ökat antal tillverkade bilar.

Bilen har dock en negativ inverkan på miljön, varför forskning och utveckling av nya motorer, bränslen, material och metoder för att hantera fordonen mer energieffektivt och trafiksäkert ständigt står i fokus.

EcoDriving, eller att köra energismart, är i teorin inte svårt och det sparar såväl pengar som minskar bilens miljöpåverkan. I praktiken har det dock visat sig svårt att få ut den fulla potentialen ur EcoDriving då bra mätmetoder och enkel återkoppling tidigare saknats. Men framför allt är det bristen på inspiration att köra smartare som varit det stora problemet; det har helt enkelt inte tidigare varit tillräckligt inspirerande att köra smart.

Den ökade tillgången till mobilt internet har medfört ett ökat behov att jämföra oss med oss själva och andra. Vi mäter och jämför hur vi tränar, äter, väger och lever, men att mäta bilkörning har hittills varit svårt. Därför har Greater Than utvecklat Enerfy Driving, bestående av en OBD-läsare och en app. Med Enerfy kan bilister enkelt mäta och jämföra mot vänner, genomsnittsföraren och de allra bästa hur smart de kört. Enerfypoängen gör bilkörning jämförbart oavsett bilmärke, total bränsleförbrukning eller trafikmiljö. Praktiken visar dessutom att genomsnittsföraren sparar var femte tank, vilket innebär en betydande besparing för såväl miljön som den egna ekonomin. Genom Enerfy Driving blir det både roligt och meningsfullt att köra smart.

"Enerfy Driving – share and compare how smart you drive"

Enerfy är en vidareutveckling av produkten Lean-Haulage som Greater Than har utvecklat och sålt till transportföretag sedan 2004. Ny teknik har möjliggjort anpassning av appen så att den nu är tillgänglig för bilförare. Greater Than har en teknisk lösning som gör produkten ensam i sitt slag; möjligheten att jämföra bilkörning oavsett bilmärke. Lösningen baseras på egenutvecklade algoritmer som analyserar körningen och innehåller ett självlärande system för optimerad

återkoppling avseende tips till förbättringar. Systemet är baserat på kördata från cirka 45 000 körda varv runt jorden. Ny kördata skickas kontinuerligt till Greater Thans molnlösning⁽⁵⁾, där den efter analys och verifiering skickas tillbaka till förarens telefon. Efter avslutad körning kan användaren jämföra och dela med sig av hur energismart denne har kört genom ett inbyggt poängsystem. Forskning, erfarenheter och ny teknik har nu gjort det kommersiellt och tekniskt möjligt att tillhandahålla ett professionellt system till konsumentmarknaden.

Efter att under cirka 10 år ha investerat omkring 50 MSEK i forskning och utveckling, samt sålt Lean-Haulage till yrkeschaufförer och transportföretag, är Bolaget nu redo att lansera en produkt för konsumentmarknaden, Enerfy Driving.

Kunder Bolaget har identifierat är främst de som vill:

- Veta hur smart de har kört samt vill jämföra sig med vänner och bilister världen över.
- Göra något konkret för miljön och trafiksäkerheten.
- Åtnjuta potentialen att i genomsnitt spara var femte tank.

Nyemissionen i Greater Than genomförs i syfte att erhålla expensionskapital som skall användas till marknadsföring, försäljning och till att bilda ett B2C⁽⁶⁾-team. Större delen, cirka 2/3 av emissionslikviden, planeras att under en period om två år användas till marknadsföring och försäljning av Enerfy Driving, vari förstärkning av Bolagets försäljnings- och marknadsföringsorganisation är inkluderat. Resterande likvid är avsedd att stärka Bolagets finansiella ställning. I det fall nyemissionen inte fulltecknas kommer Bolaget justera ner sina målsättningar och expandera i den takt som likviden erbjuder.

(5) Molnlösning är en lösning för att hantera program, datalagring, kapacitet och processorkraft på en extern resurs.

(6) Business-to-consumer (B2C) är en marknadsstrategi som inbegriper transaktion av varor och tjänster mellan ett företag och konsumentmarknaden.



Grundare Sten Forseke har ordet

Jag har arbetat med, investerat i och utvecklat bolag under i stort sett hela mitt vuxna liv. Men aldrig tidigare har jag sett ett bolag med så stor finansiell potential, som samtidigt har möjlighet att bidra med så mycket positivt för omvärlden som Greater Than. Dessutom kan tidpunkten knappast vara bättre.

Produkten Enerfy Driving består av en hårdvara och en app som redan efter testlanseringar har över 8 000 användare. Enerfys unika egenskap är att den gör bilkörning jämförbar, oavsett bilmärke.

Enerfy står i begrepp att lanseras globalt och kommer att rida på några av de stora globala trenderna.

De drivkrafter som jag tror kommer att stödja Bolagets tillväxt kan i korthet beskrivas som:

SOCIAL INTERAKTION

Det verkar finnas i människans natur att sätta sitt eget liv och handlingar i perspektiv mot vänner och övriga världen. Med ny teknik möjliggörs det nu att interagera med varandra på nya sätt. Vi mäter, jämför och utvärderar mer och mer av våra vardagliga sysslor. Exempelvis träning, hur många steg vi tar, vikt och vad vi äter.

Människors behov av att sätta sitt eget liv och handlingar i perspektivet mot vänner och övriga världen förväntas därför fortsätta att öka.

TÄVLINGSMOMENTET

Bilkörning är något som står oss nära och prestige står på spel när vi pratar om hur bra vi kör. Nu när det på ett enkelt och inspirerande sätt går att jämföra hur bra vi kör kan prestige och tävlingsinstinkt väckas till liv.

NYFIKENHETEN

Vår nyfikenhet gör att vi vill veta. Vem kan hålla sig från att inte veta när bordsgrannen talar om hur smart denne kört? Med Enerfy vet du inte bara hur smart du själv kör, utan appen gör det möjligt att jämföra sig med vänner, genomsnittsföraren och de allra bästa. När vi vidare kan

erbjuda besparingar i form av koldioxidutsläpp och pengar är det nog inte många som kan avstå. Många beskriver Enerfy som direkt beroendeframkallande.

MILJÖANSVARET

Allt fler människor känner en frustration över klimatfrågan och vill göra mer för att bidra till en förbättrad miljö. Att köra bilen energieffektivt tror jag kan bli lika självklart som att återvinna glas. Nu kan alla vara med, oavsett om du kör en liten eller stor bil. För den bästa miljöinsatsen vi kan göra är att minska bränsleförbrukningen, inte ersätta den med andra energislag.

HÄLSAN

Enerfy Driving reducerar känslan av stress och ett sådant beteende belönas med högre poäng. Föraren mår helt enkelt bättre och kommer fram lika snabbt. Hälsa, liv och trafiksäkerhet rankas högt av en stor grupp användare.

PLÅNBOKEN

Jag tror inte att potentialen för genomsnittsföraren att spara var femte tank är avgörande, men i sitt sammanhang kan den bli en pådrivande faktor.

Sammantaget tror jag att faktorer som involverar lusten, hjärtat och plånboken – kan försätta berg och förändra världen. Dessutom har Greater Than ett team och en styrelse med både spets, bredd och personlighet som kommer att bidra till vår gemensamma framgång.

Välkomna att bli medinvestorare. Vi kommer att köra stenhårt, i med- och motvind men alltid med strävan att nå fem miljoner användare.

STOCKHOLM DEN 16 APRIL 2014

Sten Forseke
Grundare och Styrelseordförande

VD har ordet

Genom vår notering av Greater Than på Aktietorget har du möjlighet att bli delägare i ett bolag som med produkten Enerfy Driving skapar engagemang.

Enerfy Driving visar på ett roligt och upplyftande sätt hur bra du kör och gör det möjligt att jämföra dig med dina vänner och övriga förare i världen, oavsett bilmärke och dess bränsleförbrukning. Det är en produkt som är kul, enkel och som dessutom är viktig för miljön.

Enerfy Driving-paketet består av en inspirerande app och en designad hårdvara som enkelt kopplas till bilens OBD-kontakt. Enerfy Driving kan sägas vara bilkörningens motsvarighet till marknadens träningsappar.

Värden som våra användare uppskattar är att de vet och kan följa hur bra de kör och att de kan jämföra sig med andra på ett uppmuntrande sätt. Trenden att mäta och utveckla oss själva samt tävla och jämföra med vänner och bekanta, tror jag att vi bara sett början på. Här fyller Enerfy Driving ett tomrum eftersom bilkörning nu blir jämförbart oavsett var på jorden du befinner dig.

Att vara en del av, och själv konkret kunna bidra till, ett av världens största CO²-initiativ är det många som passionerat brinner för. Enerfy visualiserar hur mycket din smarta körning bidrar till lägre CO²-utsläpp. Ju miljömässigt smartare du kör desto högre poäng får du.

Vi som arbetar på Greater Than har betydande erfarenheter av att lansera produkter samt bygga bolag och vi har med framgång utvecklat tekniska- och sociala plattformar för förare sedan 2004.

Enerfy är en vidareutveckling av produkten *LeanHaulage* som Greater Than utvecklat till proffschaufförer och sålt till transportföretag. Ny teknik har gjort det möjligt att göra Enerfy lättillgänglig för alla bilförare.

Enerfy är byggd med hjälp av en stabil och välbeprövad teknik, som analyserat bilkörning genom en egenutvecklad unik algoritm sedan 2004.

Vi tar nu in kapital för att marknadsföra och sälja den välbeprövade produkten Enerfy globalt. Vi har en produkt med många uppskattade funktioner och jag vågar säga att vår lösning är den bästa i sitt slag på marknaden. Vi har en plan för hur vi på ett smart och effektivt sätt ska nå ett stort antal användare. Med ett kampanjpris på endast 299 SEK och värden som värmer hjärtat och plånboken vill vi vara det självklara valet för alla bilister.

STOCKHOLM DEN 16 APRIL 2014

Liselott Johansson
Verkställande Direktör



»Med Enerfy blir det både roligt och meningsfullt att köra smart«



Verksamhetsbeskrivning

Detta avsnitt innehåller framtidsinriktade uttalanden som avspeglar Greater Thans planer, uppskattningar och bedömningar. Greater Thans resultat kan komma att skilja sig väsentligt från det som uttrycks i sådana framtidsinriktade uttalanden. Faktorer som kan orsaka eller bidra till sådana skillnader inkluderar, men är inte begränsade till, de som diskuteras nedan i detta avsnitt och på andra platser i Informationsmemorandumet, inklusive avsnittet »Riskfaktorer«.

Inledning

Greater Than har utvecklat produkten Enerfy Driving som gör det möjligt att mäta, jämföra och effektivisera bilkörning världen över. Enerfy Driving gör det nu möjligt för alla bilister att jämföra sin bilkörning och dela resultatet av bilkörningen med andra förare oavsett bilmarke, bränsleförbrukning och trafiksituation.

Enerfy möjliggör vidare att:

- göra smart körning till ett nöje;
- göra något konkret för miljön genom substantiellt mindre CO²-utsläpp;
- öka trafiksäkerheten;
- minska stressen i bilkörningen;
- minska kostnaderna för reparation och skador;
- för genomsnittsföraren spara cirka 20 procent bränsle

Det enda som krävs är paketet Enerfy Driving, koppla in OBD-läsaren, ladda ner appen Enerfy och köra.

Greater Than SA grundades år 2004 i samband med att grundaren tillika styrelseordföranden Sten Forseke efter sin tid i fordonselektronikbranschen identifierade en brist i mätmetoderna för energieffektiv bilkörning, eller EcoDriving. Den information som presenterades av moderna bilar telematiksystem var varken tillräckligt relevant eller användarvänlig, men framförallt var infor-

mationen inte individanpassad eller oberoende av vilken typ av fordon som framförts eller bilens totala bränsleförbrukning. Detta medförde att förare inte hade möjlighet att jämföra sin körning mellan olika bilar eller olika körtekniker vilket i sin tur hindrade utvecklingen mot mer energieffektiv körning. Greater Than har sedan 2004, genom omfattande forskning, utvecklat en självlärande algoritm som är lösningen på dessa problem.

Bolaget är nu redo att göra en bredare lansering av produkten Enerfy Driving på konsumentmarknaden för att skapa en mer effektiv, säker och glädjefylld bilkörning världen över. Målet är att därigenom lägga grunden till ett av världens största användardrivna CO²-initiativ.

Affärsidé

Greater Than tillhandahåller Enerfy Driving som ska vara den världsledande sociala plattformen för smart bilkörning. Syftet med Enerfy Driving är att hjälpa förare att maximera värdet och nyttan av fordonet genom att inspirera till smart bilkörning med användarvänlig teknik.

Tekniken som Enerfy Driving bygger på gör körningen jämförbar förare emellan samt tillhandahåller en visualisering avseende hur smart föraren kör, ger återkoppling, tips och förslag för att inspirera föraren till smartare körning.

Bolagets vision är att engagera Enerfyanvändare att tillsammans skapa världens största användardrivna CO²-initiativ

Målsättning

Greater Than har konkretiserat visionen och affärsidén genom att formulera kort- och långsiktiga mål. Bolagets målsättning visar även hur den planerade expansionen av Bolaget kommer ta form, med initialt fokus på den svenska marknaden, följt av expansion inom Europa, för att



Det enda som krävs är att koppla in en OBD-läsare, ladda ner Enerfy Driving, och köra.

sedan expandera utanför Europa. De finansiella målen visar även på den operationella effektivitet som Bolaget avser uppnå. Bolagets kalkyler baseras på bedömningar och antaganden om bland annat Bolagets förmåga att omsätta potentiella användare till faktiska användare samt Bolagets förmåga att omvända och omvandla kunderna till långsiktiga betalande kunder. Bolaget har idag över 8 000 aktiva användare vilka skapar en grund för Bolaget att arbeta vidare mot sina uppsatta mål.

ANTAL ANVÄNDARE:

- Sverige – 25 000 användare inom 7–12 månader.
- Europa – en miljon användare inom 3–4 år.
- Globalt – fem miljoner användare inom 4–5 år.

FINANSIELLA MÅL:

- EBITDA-marginal om 5,3 procent inom tre år.

STRATEGI

Bolaget kommer att sälja Enerfy Driving till kampanjpriset 299 SEK och paketet består av appen Enerfy Premium samt en OBD-läsare. Försäljning och distribution kommer främst att ske online samt via naturliga återförsäljare. I syfte att realisera visionen och målsättningarna har Greater Than formulerat strategier för att stegvis och handfast uppnå de uppställda målen. Bolagets kortsiktiga fokus är att maximera antalet användare på kortast möjliga tid, med lägsta möjliga risk, baserat på riktade konsumentkampanjer mot den svenska marknaden.

Kärnan för strategin är att använda Bolagets hemsida www.enerfydriving.com som den drivande faktorn. Bolagets hemsida är enkel och sökordsoptimerad för att driva trafik och framförallt generera nya användare till Enerfy. För att driva trafik till hemsidan arbetar Bolaget med ett flertal olika marknadsföringsinriktningar.

Marknadsföring

Enerfy Driving har ett antal egenskaper som gör den lämplig för viral spridning. Bättre miljö, sparade liv, minskad stress, ökad trafiksäkerhet och monetära besparingar – ger en bra grund till en story som folk vill dela med sig av. Därför har Greater Than lagt stor vikt vid att möjliggöra viral spridning genom appen. Ett Enerfy-konto skapas enklast genom användarens Facebook- eller Twitterkonto vilket är en integrerad del av appen för att uppnå viral spridning genom sociala medier. Enerfy föreslår per automatik hur användaren hittar vänner och delar resultat; allt för att alla ska känna sig välkomna i Enerfy. I syfte att skapa viral spridning har Bolaget som plan att belöna tidiga användare som bidrar till att nya användare köper Enerfy. Enerfy är även en intresseväckande app för icke bilförare eftersom det är möjligt att följa vänner, familj och bekanta för att se hur smart de kör.

Bolagets marknadsföringsstrategi har ett flertal syften. I det primära skeendet avser Bolaget genom marknadsföringsåtgärderna skapa sig en bild över hur Bolagets kunder agerar och reagerar på marknadsföringen. Kartläggning av målgruppen möjliggör effektiv marknadsföring mot potentiella kunder. Bolaget avser använda digitala medier som den primära marknadsföringsplattformen då dessa bedöms vara relativt kostnadseffektiva samt informationsgivande vad avser målgruppens reaktioner på marknadsföringen. Genom denna strategi



Enerfy föreslår per automatik hur användaren hittar vänner och delar resultat; allt för att alla ska känna sig välkomna i Enerfy.

kommer Bolaget skaffa sig ytterligare information om målgruppens attityder till ett flertal olika marknadsföringsstrategier varpå Bolaget i senare skeden kan skapa marknadsföringskampanjer som tilltalar den utvalda målgruppen till låga kostnader. Bolagets kärnbudskap »Share and compare how smart you drive« syftar till att enkelt och tydligt förmedla tjänsten och dess användningsområden samt fungera i en global miljö. Greater Than har även inlett ett samarbete med Sveriges nya Formel 1 stjärna *Marcus Ericsson*, som i och med detta blir Enerfy Drivings första officiella ambassadör. Samarbetet syftar till att Marcus Ericssons varumärke ska spegla och lyfta fram Enerfy Driving som ett självklart val för bilförare.

Försäljning

Bolaget avser inledningsvis rikta lanseringen mot den svenska marknaden. Sverige har en hög IT-mognad och många bilister använder redan appar som stöd för bilkörning, till exempel navigationsapplikationen WAZE som



Den Svenska Formel 1-föraren Marcus Ericsson blir ambassadör för Enerfy Driving under 2014.



Formel 1-föraren Marcus Ericsson vet hur man kör smart.

har cirka 50 miljoner användare globalt. Erbjudandet görs samtidigt tillgängligt globalt för cirka 299 SEK via hemsidan www.enerfydriving.com.

Bolaget vet genom testlanseringar att potentiella användare av Enerfy inte är geografiskt indelade utan att det är personligheten som speglar intresset. Därför blir Bolagets första uppgift att lära känna användarna och lokalisera dem på ett kostnadseffektivt vis.

Försäljning via samarbetspartners

Bolaget för samtal med ledande bensinkedjor gällande distribution och marknadsföring. Genom apparna får tänkta återförsäljare möjlighet att belöna och rikta relevanta erbjudanden till Enerfy-användarna. En tänkt kampanj är att tillsammans med en utvald bensinkedja erbjuda användarna att vara med i en utmaning där vinnande deltagare får erbjudanden eller rabattkuponger att lösa ut hos bensinkedjan.

Bolaget har ett samarbete med det internationella bilsportförbundet, FIA⁽⁷⁾, som bland annat äger Formel 1 och organiserar över 230 motorklubbar och föreningar med 60 miljoner medlemmar i 130 länder. Eftersom Enerfy-appen är designad som en plattform kan den enkelt designas för samarbetspartners, vilket gör det möjligt för exempelvis FiAs medlemsklubbar att utveckla »sin egen« Enerfy-app för sina medlemmar.

(7) FIA - Fédération Internationale de l'Automobile - Huvudman för motorsport världen över och företrädare för 60 miljoner bilister från över 230 medlemsföreningar, ägare av F1 och flera andra motorsporttävlingar. Fédération Internationale de l'Automobile är den globala motororganisationen.

Avsikten är att under 2014 rikta ett exklusivt erbjudande till FiAs medlemmar.

Greater Than har vidare ett samarbete med *Åkeritidningen*, en branschtidning för yrkesförare där Greater Than tillsammans med Åkeritidningen årligen anordnar »Chaufförs-SM« i syfte att utse Sveriges mest energieffektiva chaufför. Arrangemanget har fått mycket stor uppmärksamhet av bland andra Sveriges infrastrukturminister *Catarina Elmsäter-Svärd*.

Chaufförs-SM är en naturlig kanal för att inbringa yrkeschaufförer till Enerfy-plattformen.

Kundvärden

Greater Than arbetar aktivt med att skapa kundvärde för samtliga användare av Enerfy. Detta arbete är inriktat mot ett flertal olika kategorier som alla syftar till att skapa mervärden och samtidigt generera ökad lojalitet och användning hos användarna.

Appen har bland annat ett inbyggt kupongsystem vilket innebär att sponsrade förmåner som exempelvis rabatter och andra erbjudanden automatiskt omvandlas till en streckkod. Streckkoden uppvisas hos exempelvis återförsäljaren och förmånen kan därmed erhållas.

Produktpaket

Greater Thans produkterbjudande är tillgängligt på ett flertal olika nivåer beroende på vilken åtkomlighet användaren vill ha i appen.

ENERFY DRIVING PACKAGE

Ett komplett paket inklusive Enerfy Premium-appen och Enerfy OBD-läsare för kampanjpriset 299kr inkl. moms. »Plug-and-play-lösning« för att bli användare – idag.

ENERFY DRIVING PACKAGE 299 KR Engångskostnad för Premium och ODB-läsare		
ENERFY FREE	ENERFY PREMIUM 19 kr/månad	ENERFY PREMIUM+ 39 kr/månad

299:-

Enerfy Driving Package är ett komplett paket inklusive Enerfy Premium-appen och Enerfy OBD-läsare för kampanjpriset 299kr inkl. moms.



ENERFY FREE

Appen för vänner och familj som tillbringar lite, eller ingen, tid framför ratten. Enerfy Free kommer att vara reklamspansrad.

ENERFY PREMIUM – för 19kr per månad.

Appen innehåller: Feedback, tips, statistik, historia, karta, anslagstavla, chat, miljöbesparing, tävlingar och mycket annat kul.

ENERFY PREMIUM+ – för 39kr per månad

Appen för högpresterande bilförare som vill ha Enerfy-poängen live och som vill kunna följa sina vänner medan dom kör.

Funktionerna

Grunden i systemet är Enerfypoängen. Poängen gör att bilkörningen blir jämförbar med andra bilister, oberoende av trafiksituation, väder eller vilken bil som körs.

Ju högre Enerfypoäng desto smartare och energieffektivare har körningen varit; 100 Enerfypoäng innebär 5 procent snålare körning. I appen visualiseras och jämförs poängen med förarens tidigare körningar, vännerns körningar, genomsnittsföraren samt de allra bästa förarna.

I appen finns ett flertal funktioner för att stödja föraren i sin körning och därmed skapa en miljö med tydlig individuell återkoppling och stora incitament att fortsätta använda appen aktivt.

POÄNGSYSTEMET

- Gör bilkörningen jämförbar oavsett bilmärke eller trafik.
- Är inte bara en poäng utan varje Enerfy motsvarar 0,05 procent mer energieffektiv bilkörning.
- Enerfypoängen kan jämföras efter varje körning med tidigare körningar, vännerns körningar, snittförarens resultat samt mot de allra bästa förarna.

ÅTERKOPPLINGEN

- Är personlig och presenteras genom illustrationer.
- Är känslig även för små variationer i körstilen vilket underlättar att utveckla sin egen stil för att köra smartare.

INSPIRATIONEN

- Att veta hur man kört och möjligheten att kunna jämföra sig mot andra är en stor källa till inspiration.
- Användarna kommer att få olika rabatterbjudanden och andra förmåner som resultat av uppnådda poäng för smart körning.

Användarfördelar

Greater Than har utifrån en stor mängd insamlad kördata och förarintervjuer dragit slutsatsen att användandet av Enerfy bland annat leder till följande fördelar:

- Genomsnittsföraren sparar cirka 20 procent bränsle.
- Möjlighet att vara delaktig i något som har potentialen att bli ett betydande användardrivet CO²-initiativ.

- Enerfy Driving leder generellt sett till säkrare körning och minskad stress.
- Jämförbarhet av förarprestanda oberoende av bränsleförbrukning och typ av fordon.
- Enerfys OBD-läsare kan användas i ett obegränsat antal bilar och är inte begränsad till ett specifikt användarkonto.

Konkurrensfördelar

Greater Thans unika algoritmer gör det möjligt att jämföra förarprestationer, oberoende av bilmärke, trafik och total bränsleförbrukning. Teknologiskt sett och jämfört med traditionell teknik har Enerfy tre konkreta fördelar:

1. Enerfypoängen är jämförbar med alla förare oavsett bilmärke eller trafik.
2. Enerfypoängen är känslig även för små variationer i körstilen.
3. Enerfypoängen motsvarar ett konkret värde på hur energieffektivt man kört. Varje 100 Enerfypoäng motsvarar 5 procent energieffektivare bilkörning.

Erbjudanden via samarbetspartners

Greater Than förhandlar med eventuella samarbetspartners och återförsäljare av Enerfy Driving. Bolaget prioriterar i dagsläget förhandlingar med bensinkedjor och telekombutiker. Bolagets samarbetspartners gynnas av Enerfy till exempel att genom appen uppmuntra till ökad försäljning av nuvarande produkterbjudande eller driva trafik till en specifik butik. Enerfy kan även användas som en bärbar CRM⁽⁸⁾-facilitet. En partnerutvecklad version av Enerfy kan vidare erbjuda samarbetspartners att kommunicera konsumentlojalitetsprogram och annan kommunikation med befintliga eller potentiella kunder.

Utmärkelser

IMOBILITY ECOCHALLENGE

Enerfy nominerades av FiA till att bidra med tekniken till iMobility EcoChallenge 2013. Mer information om iMobility finns på www.imobilitychallenge.eu

IMOBILITY AWARD – Teknologi och Industri

Enerfy nominerades av FiA som 2013 års bästa Industri- & teknologilösning. iMobility-initiativet involverar EU-kommissionen, statliga myndigheter, fordonsbranschen och andra intressenter i ett krafttag för att påskynda utvecklingen, spridningen och användningen av intelligenta säkerhetssystem för fordon. Över de senaste åren har iMobility-forumet ökat sin synlighet och är nu känt världen över som den drivande kraften för att främja iMobilitys-utveckling och spridning utöver hela Europa.

ÅRETS TRANSPORTLÖSNING

Greater Than nominerades till utmärkelsen för årets transportlösning av tidningen Transport & Logistik i maj 2013.

Q3 – Forum för hållbara transporter

Q3 är en icke-statlig organisation som verkar för hållbara transporter, som grundades av Trafikverket och styrs tillsammans med över 80 medlemmar som bland andra Preem, Löfbergs Lila och Trygg-Hansa. Enerfy-plattformen valdes som Q3's lösning för att vidga organisationens omfattning. Q3 erbjuder Enerfy till alla anställda i medlemmarnas företag.

Teknologin

Greater Than har genom omfattande forskning utvecklat en mätmetod för att göra energismart bilkörning jämförbar med andra förare världen över. Enerfy är baserad på de algoritmer som använts i Bolagets första app, *Lean-Haulage* som riktades mot professionella förare.

Befintliga tekniker för att mäta förarprestanda baseras på att mäta fordonets totala bränsleförbrukning. Med den begränsade informationen en sådan analys bringar har det varit omöjligt att jämföra förare emellan och framför allt delge föraren återkoppling om att denne genom små medel kan öka sin bränsleeffektivitet signifikant. Andra befintliga tekniker av energieffektivitetsmätning brister i identifiering av kausala samband mellan förarbeteende och bränsleförbrukning. På grund av den tidigare rådande informationsbristen har bränsleförbrukningen världen över varit högre än nödvändigt.

(8) Customer Relationship Management, CRM - omfattar styrning, organisering och administration av kunder och kundrelationer i ett företag



Enerfy-molnet och databasen är kärnan i systemet som bygger på unika algoritmer som gör smart körning mätbar och jämförbar tillsammans med individanpassad och dynamisk respons i form av Enerfypoäng.

Den självlärande algoritmen som är hjärnan i Enerfy har sedan 2004 med hjälp av en stor mängd insamlad data, motsvarande 45 000 körda varv runt jorden, identifierat kausala samband mellan körmonster och bränsleeffektivitet. Enerfy identifierar onödiga förbrukningsmonster såsom snabba accelerationer, hårda inbromsningar och hög farthållning, för att sedan analysera körningen och återkoppla med förbättringsåtgärder till föraren i form av Enerfypoäng.

Systemet bygger på en molnlösning där all information samlas och bearbetas vilket innebär att appen är driftsäker och snabb.

Systemet består av tre delar:

1. Appen – gör smart körning jämförbar och mätbar. Appen är tillgänglig på AppStore, Google Play eller på webben. Enerfy Drivning är en social plattform

som gör det möjligt för förare att träffas, följa sina vänner, jämföra samt måna om smart, trafiksäker, miljövänlig och bränslesnål körning.

2. Enerfy Drivings OBD-läsare passar de flesta standardiserade OBD-kontakter som enligt lag finns i bilar tillverkade efter 1996 i USA och 2001 i Europa. Enerfy-användare kan använda OBD-läsaren i ett obegränsat antal bilar och med ett obegränsat antal Enerfy-användare.
3. Enerfy-molnet och databasen – är kärnan i systemet som bygger på unika algoritmer som gör smart körning mätbar och jämförbar tillsammans med individanpassad och dynamisk respons i form av Enerfypoäng. Poängen representerar ett värde på förarbränsleeffektiviteten.

Styrkor och utvecklingsmöjligheter

Greater Than har idag ett flertal styrkor och möjligheter som kan utnyttjas för att växa och generera vinst.

BRETT KONTAKTNÄT

Bolagets grundare tillika styrelseordförande Sten Forseke har en lång bakgrund inom fordonsbranschen.

Med gedigen bakgrund och omfattande kontaktnät inom branschen har Bolaget inte bara knutit till sig unik kompetens till styrelse och ledning utan även initierat samarbeten med stora prestigefulla samarbetspartners såsom FiA, Land Rover och Jaguar.

Genom kontaktnätet har Bolaget även lyckats knyta till sig Marcus Ericsson som talesperson och ambassadör för Enerfy. Genom kontakter och med den kompetens som återfinns i Bolaget genereras inte bara uppmärksamhet och spridning av Bolagets produkter utan även hög trovärdighet för Greater Thans produkter.

STOR POTENTIELL KUNDBAS

Greater Thans kundbas är global och Enerfy Driving kan användas av de flesta som kör en bil tillverkad efter 1996 i USA och 2001 i Europa, eftersom det vid dessa tidpunkter lagstadgades att samtliga nytillverkade bilar skall tillhandahålla en OBD-kontakt. Bolaget har inte identifierat några betydande inträdesbarriärer för försäljning på andra marknader. Spridningen av produkterna kan med dagens moderna logistik ske snabbt och globalt vilket innebär att Bolaget enkelt och till låga marginalkostnader kan etablera sig på nya marknader.

Bolaget har idag över 8 000 aktiva användare vilka Bolaget erhållit utan marknadsföring, vilket visar på möjligheterna med viral spridning.

Utvecklingsmöjligheter

Greater Than besitter en stor databas och bred kunskap om bilar samt förarens prestationer varför det finns goda förutsättningar för att utveckla nya applikationer och tjänster. Som exempel kan nämnas:

- Berätta vilka bilar som är enklast att köra energismart.
- Berätta vilka bilar som bäst passar en unik förarens profil med tanke på energiåtgång.
- Attraktiva bilförsäkringsupplägg till Enerfy-användare med högre poäng.
- Beräkna miljöbelastningar.
- Beräkna vad en kö kostar i CO²-utsläpp.

INBYGGDA OBD-LÄSARE I BILAR

Det finns starka indikationer på att bilar framöver kommer att ha en inbyggd OBD-läsare som standard, vilket skulle innebära att Bolaget kan koppla Enerfy direkt till fordonet, utan att sälja en hårdvara. En sådan utveckling kan leda till sänkta trösklar för appar som Enerfy.

Historik

2004

Greater Than SA grundades i Belgien av Sten Forseke och Anders Lindelöf. Bolaget påbörjade utvecklingen av en självlärande algoritm för att analysera energieffektiv bilkörning. Bolaget fick sin första betalande kund.

2005

För första gången kan databasen analysera och bestämma i vilket hastighetsområde en förare har störst potential att spara bränsle. En banbrytande innovation med stor betydelse för att kunna hjälpa förare med tips som leder till snabba förbättringar. Verktöget kompletteras med målstyrningsmodul där kunderna kan sätta mål och enkelt följa upp dessa.

2006

Bolaget lanserade produkten, LeanHaulage, som är ett verktyg främst för åkerier att utveckla chaufförer av gods-transporter. LeanHaulage används fortfarande av hundratals speditörer runt om i Europa och samlar kontinuerligt in data till Bolagets databas. LeanHaulage fick 2006 nya kunder i England och Nederländerna. Greater Than anordnade ett mycket välbesökt och upp-

skattat seminarium som hölls på IVA i Stockholm. Ämnet var Lean inom godstransporter och huvudtalare var MAN's dåvarande VD, Håkan Samuelsson.

2007

LeanHaulage släppte världens första verktyg som kan optimera förare och fordon. Bara genom att matcha förare till vissa fordon kan åkeriet spara 1–3 procent bränsle.

2008

En produkt för att mäta och följa upp lastbilars verkliga utnyttjandegrad lanseras. Greater Than lanserar vidare en ny fordonsdator till LeanHaulage. Datorn kan enkelt monteras in av åkerierna själva och har remote download funktion. Greater Than får sina första LeanHaulage-kunder i Norge och Danmark.

2009

Greater Than är initiativtagare till Sveriges Åkeriföretags pris – Stora Åkeripriset. Ett pris för att visa på att kvalitet, lönsamhet och miljö går hand i hand, inom transporter. Sten Forseke tilldelas QIIIs kvalitetspris – special. QIIIs Kvalitetsbevis tilldelas organisationer eller personer som utfört ovärderliga insatser för miljöarbetet inom tunga vägtransporter.

2010

Åkerinäringens branschorganisation Sveriges Åkeriföretag blir återförsäljare för LeanHaulage. 80 procent av Sveriges åkerier är medlemmar i Sveriges Åkeriföretag.

2011

Baserat på de erfarenheter och den insamlade data som Bolaget skaffat sig genom LeanHaulage påbörjas utvecklingen av en produkt riktad mot konsumentmarknaden. Bolaget gör stora tekniska genombrott för att nå högre mätnoggrannhet till konsumentkostnad.

2012

En större testlansering påbörjades i december genom att Greater Than och produkten Enerfy valdes att användas i samband med FiAs årliga prisutdelningsceremoni i Istanbul för 2012 års racingmästare. För första gången någonsin kunde racingförarna tävla i EcoDriving trots det faktum att alla förare körde sina egna sponsorbilar i Istanbulstrafikmiljö. Enerfy överraskade alla genom att ha gjort smart körning jämförbar, oberoende av bilmärke, bränsleförbrukning och trafik.

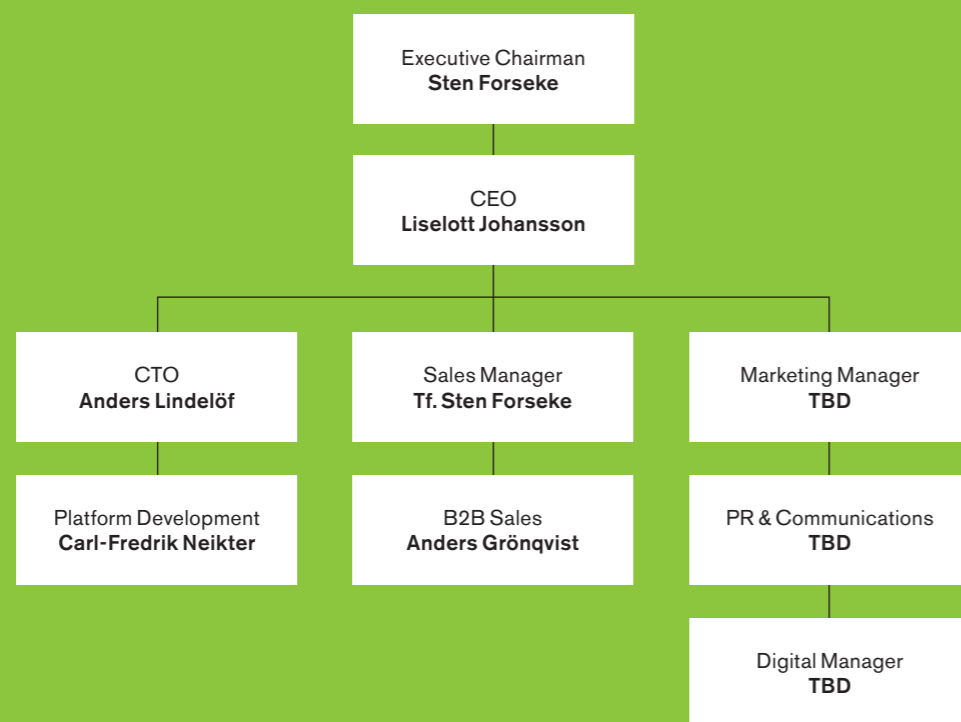
Åkeritidningen anordnar för första gången den uppskattade tävlingen Chaufförs SM. En tävling för Sveriges alla yrkeschaufförer att tävla i smart körning. Greater Than levererade den tekniska plattformen som gör tävlingen möjlig.

2013

Under första halvan av 2013 lanserades appen Enerfy till en utvald skara möjliga återförsäljare. Baserat på den erfarenhet Bolaget erhållit, såväl genom resan med Enerfys föregångare LeanHaulage som genom de testlanseringar av Enerfy som gjorts, är Bolaget nu redo att nå ut till massmarknaden. Greater Than genomför ett lyckat event ihop med Österrikiska Motorklubben ÖAMTC. Greater Than tillhandahöll Enerfy som teknisk plattform i en publik tävling om vem som kunde köra energismartast. Tävlingen drog fler besökare än förväntat och blev ett uppskattat inslag i på Wiens miljömassa.

FiA beställde den tekniska plattformen av Greater Than till deras EcoChallenge tävling vid iMobility Challenge event i Den Haag som de anordnade ihop med den Holländska motorklubben ANWB. Under eventet provkörde mer än 25 procent av besökarna Enerfy, vilket innebar att det kontinuerligt var kö för att testa produkten.

Operationell organisation



Legal organisation



* Greater Than AB äger samtliga aktier i Greater Than S.A. med undantag för en aktie som ägs av Sten Forseke. Skälet till detta är att den belgiska aktiebolagslagen, Code des Sociétés, kräver att ett bolag har minst två aktieägare.

Organisation

OPERATIONELL ORGANISATION

Det operationella arbetet i Bolaget leds av Bolagets VD *Liselott Johansson*. Bolaget har en egen teknisk utveckling ledd av medgrundaren Anders Lindelöf där produkterna och teknologin löpande utvecklas och förbättras.

De operationella avdelningar som kommer utvecklas mest under den närmaste tiden är marknadsförings- och försäljningsavdelningen.

Greater Than har i dagsläget ingen anställd CFO på grund av kostnadsoptimering. Bolaget har därför outsourcat ekonomifunktionen avseende bokföring och ekonomirapportering i Greater Than till MW Bokföring.

LEGAL ORGANISATION

Greater Than AB är moderbolag i en koncern med det belgiska dotterbolaget Greater Than S.A. och det svenska dotterdotterbolaget Greater Than Svenska AB.

Innan Bolagets nuvarande koncernstruktur etablerades i slutet av mars 2014 var Greater Than S.A. moderbolag i koncernen.

Marknadsöversikt

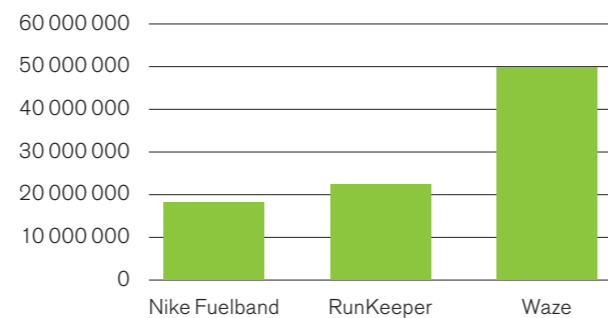
Enerfy Driving tillhör en snabbt växande trend som benämns »Quantified self«. Uttrycket myntades i teknologitidskriften Wired 2007 och beskriver hur människor registrerar sina aktiviteter och drar slutsatser från insamlad data. Trenden har förstärkts och är idag globalt utbredd och företag tillhandahåller en stor mängd appar för att mäta och ge feedback på insamlade data till användarna.

Det finns många exempel på appar som använder mobiltelefonens olika inbyggda sensorer, som ihop med en extern hårdvara såsom ett pulsband, samlar in och presenterar data över användarens löpning. Stora tillverkare som Samsung och Sony satsar på den här marknaden, sk »wearables«, vilket innebär att appen kopplas ihop med en extern hårdvara för att höja användarupplevelsen.

Till följd av stora tekniska landvinningar såsom mobiltelefonin, allt mer effektiva sensorer och billigare elektronik är det idag möjligt att insamla, lagra och analysera stora mängder information till en låg kostnad. Denna information gör det möjligt att med hjälp av olika statistiska metoder underlätta och hjälpa människan i sin vardag.

En av de faktorer som hjälpt »Quantified self« att spridas och nå så stora grupper är de sociala verktyg som oftast finns integrerade i apparna. Människan uppvisar en vilja att dela med sig och skapa kontakter genom att presentera och jämföra sina resultat mot andra aktiva användare. Detta kan exemplifieras av *Nike Fuel Bands* sociala nätverk där användarna tävlar och stödjer varandra i sin träning. Att mäta sina prestationer, få feedback och samverka i ett socialt nätverk har idag utvecklats till att

ANTAL APPLIKATIONSANVÄNDARE ⁽⁹⁾

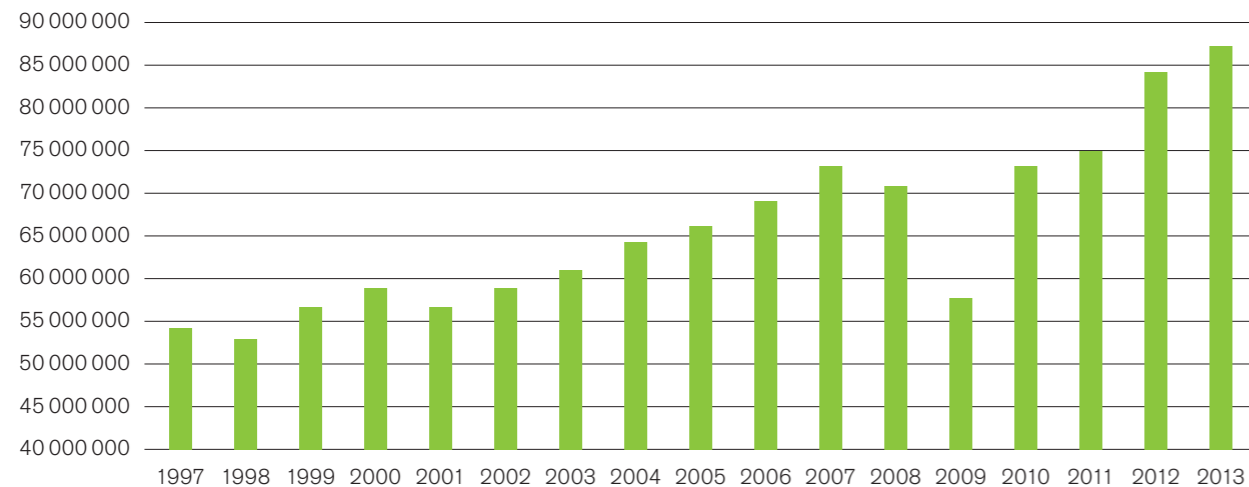


gälla flera olika appar som inte bara handlar om träning. Idag utvecklar ett flertal stora aktörer appar som kan vara människor behjälpliga i vardagen, till exempel genom att automatiskt upplysa om förseningar på inbokade flyg eller visa busstidtabellen vid en busshållplats.

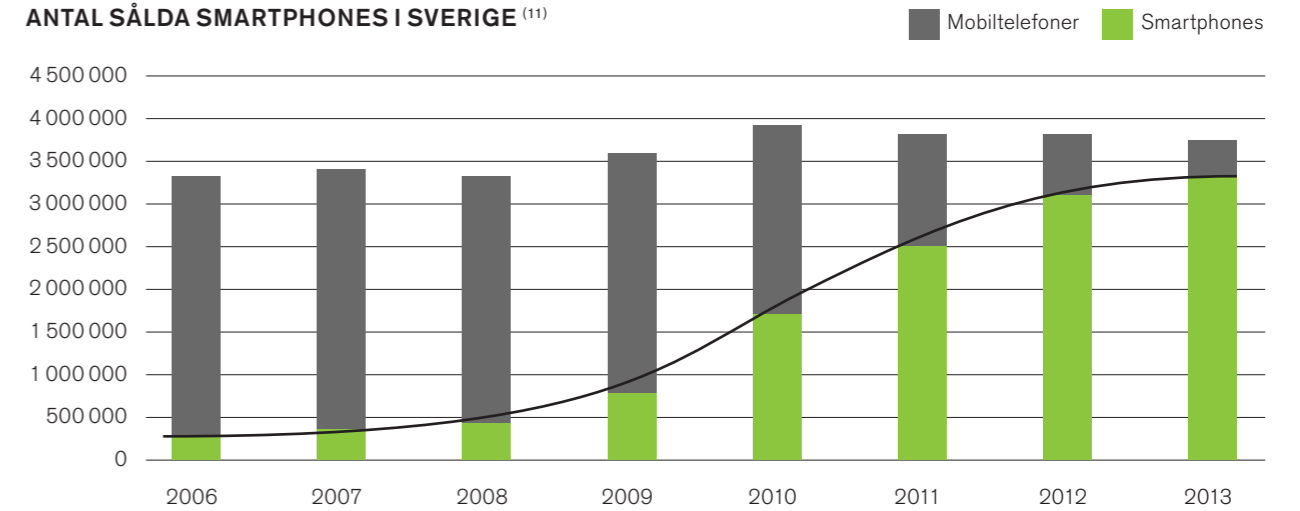
»Quantified self«-trenden förväntas förstärkas och spridas i takt med att nya produkter inom detta område

(9) Källa: The New York Times, Business Insider.
 (10) Källa: OICA, International Organization of Motor Vehicle Manufacturers.
 (11) Källa: MTB, Mobiltelebranschen

ANTAL TILLVERKADE BILAR GLOBALT ⁽¹⁰⁾



ANTAL SÅLDA SMARTPHONES I SVERIGE ⁽¹¹⁾



lanseras och tekniken utvecklas. För Greater Than beror storleken på Bolagets potentiella marknad dels på att trenden med »Quantified self» fortsätter att spridas och förstärkas samt att försäljningen av smartphones fortsätter att öka och spridas till nya geografiska marknader, dels på att den globala fordonsparken förnyas med följden att ett ökat antal fordon har uttag för OBD-läsare.

Rådande tendenser uppvisar tydliga tecken på att Greater Thans potentiella marknad kommer utvecklas och växa enligt de figurer som presenteras på sidan.

Konkurrenser

AUTOMATIC

Automatic har en produkt som säljs i Apple Stores i USA, vilket är Apples fysiska butiksnät. Automatics OBD-läsare är, till skillnad från Enerfy, låst till en bil och till en användare. Automatics produkt kostar USD 99,95 och kan än så länge bara användas på den amerikanska marknaden samt är enbart kompatibel med bensindrivna fordon.

ZUBIE

Zubie har en applikation som finns tillgänglig på App-Store och Google Play. OBD-läsaren samt ett års användande av appen säljs för USD 99,95 per år. Mätningen av förarprestanda bygger på traditionell teknik, vilket i praktiken innebär övervakning av förarbeteende.

WAZE

I samma segment, om än inte med samma egenskaper, återfinns WAZE som är den mest framgångsrika appen för bilar hittills. WAZE har cirka 50 miljoner användare

världen över, och blev nyligen uppköpt av Google. WAZE är ett socialt nätverk där användarna interagerar med varandra för att tipsa om köer eller olyckor och där appen även tillhandahåller viss kördata som appen kan insamla genom telefonens egna sensorer. WAZE kan inte ge användaren kunskap om energiförbrukning eller ge individualiserade tips hur man kan köra mer energieffektivt.

Miljö

Bilen har mer än en hundraårig historia och dess utveckling innebar en stor positiv förändring för stora delar av befolkningen i många länder, så även i Sverige. Bilen skapade förutsättningar för en större rörlighet och upplevdes ge en ökad frihet för de enskilda personerna. Under 1960-talet började dock bilen ifrågasättas, främst ur miljösynpunkt. Genom omfattande forskning och studier vet Greater Than att dagens fordon i genomsnitt körs med 15-20 procent för hög bränsleförbrukning. Bolaget arbetar för att informera och uppmuntra fordonsförare att ta tillvara på denna stora möjlighet att förbättra miljön och spara pengar. Allt fler företag och organisationer arbetar numera aktivt med hållbarhetsfrågor och flera åsätter CSR, s.k. Corporate Social Responsibility, stor vikt. Det anses viktigt att ta ett samhällsansvar genom att minimera verksamhetens påverkan ur ett miljömässigt och ekonomiskt perspektiv. Genom att ta ansvar uppnår man en minskad förbrukning av resurser, vilket i längden leder till ökad lönsamhet. Att ta miljömässigt ansvar innebär att utnyttja resurser på ett långsiktigt hållbart sätt och att bilkörning sker på ett klimatkompenenserande och miljövänligt sätt.

Konsoliderad finansiell utveckling i sammandrag ⁽¹³⁾

Greater Than S.A. var fram till den 25 mars 2014 moderbolag i koncernen, med Greater Than Svenska AB som dotterbolag. Den konsoliderade finansiella utvecklingen nedan är baserad på reviderade årsredovisningar för Greater Than Svenska AB samt granskade räkenskaper för Greater Than S.A. avseende räkenskapsåren 2012 och 2013. Granskningen avseende årsredovisningarna i Greater Than S.A. har genomförts i enlighet med belgisk redovisningslag och är att jämföras med den svenska revisionsprocessen. Den konsoliderade finansiella utvecklingen är inte granskad av Bolagets revisorer.

Fullständiga årsredovisningar för 2012 och 2013 avseende Greater Than S.A. samt Greater Than Svenska AB är i sin helhet införlivade i Informationsmemorandumet genom hänvisning. Årsredovisningarna har upprättats enligt årsredovisningslagen och Bokföringsnämndens allmänna råd, samt Årsredovisning i mindre aktiebolag (K2-reglerna) och enligt belgisk redovisningslag. Förutom dotterbolagen Greater Than S.A. och Greater Than Svenska AB:s årsredovisningar för räkenskapsåren 2012 och 2013 har ingen information i Informationsmemorandumet granskats av Bolagets revisorer. Revisionsberättelserna för Greater Than Svenska AB finns intagna i årsredovisningarna för respektive år och innehåller inga avvikelser. Vad avser Greater Than S.A. återfinns motsvarande revisionsberättelse i ett separat dokument på Bolagets hemsida. Samtliga årsredovisningar finns att tillgå på Bolagets hemsida www.greaterthan.eu.

Greater Than AB är sedan den 25 mars 2014 moderbolag i koncernen med det belgiska dotterbolaget Greater Than S.A. samt det svenska dotterdotterbolaget Greater Than Svenska AB. Greater Than AB äger Greater Than S.A. samt Greater Than Svenska AB till 100 procent. Vid fullteckning i emissionen får Bolaget in cirka 21,9 MSEK i eget kapital före emissionskostnader. Lägsta gräns för genomförande av nyemissionen och därigenom även noteringen är 10 MSEK. Eget kapital i Greater Than AB kommer därför överstiga 2 MSEK vid tidpunkten för noteringen.

Eget kapital i nuvarande moderbolaget Greater Than AB uppgick per den 25 mars 2014 till 523 662 SEK. Proforma uppgår eget kapital i koncernen, enligt nuvarande koncernstruktur med Greater Than AB som moderbolag, till cirka 5,5 MSEK per den 31 december 2013.

INFÖRLIVADE DOKUMENT GENOM HÄNVISNING:

Reviderad årsredovisning Greater Than Svenska AB 2012-01-01 – 2012-12-31
 Reviderad årsredovisning Greater Than Svenska AB 2013-01-01 – 2013-12-31
 Granskad årsredovisning Greater Than S.A. 2012-01-01 – 2012-12-31
 Granskad årsredovisning Greater Than S.A. 2013-01-01 – 2013-12-31

KONSOLIDERADE RESULTATRÄKNINGAR I SAMMANDRAG

Bolaget (TSEK)

	2013-01-01	2012-01-01
	2013-12-31	2012-12-31
Intäkter		
Nettoomsättning	7 029	10 397
Övriga rörelseintäkter	102	209
Summa intäkter	7 131	10 607
Kostnader		
Råvaror och förnödenheter	-894	-2 195
Övriga externa kostnader	-2 829	-4 271
Personalkostnader	-3 699	-4 382
Av- och nedskrivningar	-7	-63
Summa rörelsens kostnader	-7 428	-10 911
Rörelseresultat	-297	-304
Finansnetto	-298	-295
Resultat efter finansiella poster	-595	-599
Periodens resultat	-595	-599

KONSOLIDERADE BALANSRÄKNINGAR I SAMMANDRAG

Bolaget (TSEK)

	2013-12-31	2012-12-31
Immateriella anläggningstillgångar	3 880	1 430
Summa anläggningstillgångar	3 880	1 430
Summa omsättningstillgångar	4 565	9 476
Summa tillgångar	8 445	10 907
Summa eget kapital	5 063	-135
Summa långfristiga skulder	0	0
Summa kortfristiga skulder	3 382	11 042
Summa eget kapital och skulder	8 445	10 907
Ställda säkerheter	inga	inga
Ansvarförbindelser	inga	inga

KONSOLIDERADE KASSAFLÖDESANALYSER I SAMMANDRAG

Bolaget (TSEK)

	2013-01-01	2012-01-01
	2013-12-31	2012-12-31
Ingående kassa	4 161	1 184
Kassaflöde från den löpande verksamheten	-7 634	4 170
Kassaflöde från investeringsverksamheten	-2 449	-1 194
Kassaflöde från finansieringsverksamheten	6 036	0
Utgående kassa	113	4 161
Periodens kassaflöde	-4 048	2 977

Kommentarer till den finansiella utvecklingen avseende perioden 1 januari 2012 – 31 december 2012

Bolagets intäkter uppgick under 2012 till cirka 10,6 MSEK. Intäkterna under året utgjordes främst av intäkter från försäljning av produkten LeanHaulage.

Bolaget genomförde även några testkampanjer av Enerfy i väntan på färdigställande av den nya produktgenerationen. Rörelsens kostnader uppgick under helåret till cirka 10,9 MSEK vilket resulterade i ett rörelseresultat om cirka -0,3 MSEK efter avskrivningar, vilka uppgick till cirka 63 TSEK. Bolaget uppvisade ett negativt eget kapital om cirka -135 TSEK till följd av att en nyemission som genomförts i slutet av året inte registrerats per dagen för balansräkningen. Kassen uppgick vid perio-

dens slut till cirka 4,2 MSEK och Bolagets kortsiktiga skulder uppgick till cirka 11 MSEK. Bolaget inte innehade ej några långfristiga skulder vid årets utgång.

Kommentarer till den finansiella utvecklingen avseende perioden 1 januari 2013 – 31 december 2013

Bolagets intäkter uppgick under 2013 till cirka 7,1 MSEK. Intäkterna under året utgjordes i huvudsak av intäkter från kunder av LeanHaulage.

Bolaget genomförde under året ett flertal testkampanjer inför lanseringen av Enerfy Driving. Rörelsens kostnader uppgick under helåret till cirka 7,4 MSEK vilket resulterade i ett rörelseresultat om cirka -0,3 MSEK efter avskrivningar, vilka uppgick till cirka 7 TSEK.

Soliditeten uppgick per den 31 december 2013 till cirka

60 procent med ett eget kapital om cirka 5,1 MSEK. Kassen uppgick vid periodens slut till cirka 113 TSEK. Bolagets kortsiktiga skulder uppgick till cirka 3,4 MSEK.

Bolaget inte innehade ej några långfristiga skulder vid årets utgång. Bolagets kassaflöde från den löpande verksamheten om cirka -7,6 MSEK förklarar huvudsakligen av att kortfristiga skulder uppgående till cirka 6,0 MSEK har omvandlats till aktier genom dels en kvittningsemission om cirka 2,7 MSEK, dels registrering av en under 2012 genomförd nyemission om cirka 3,3 MSEK.

Bolagets finansieringsverksamhet har påverkats positivt av motsvarande belopp till följd av att tidigare nämnda kortfristiga skuld har omvandlats till eget kapital, varför Bolagets kassaflöde från finansieringsverksamheten för 2013 uppgick till cirka 6,0 MSEK.

(13) Konsolideringen är inte granskad av Bolagets revisorer. Viss differens i konsolideringen kan uppkomma till följd av valutakursdifferenser som uppstått eftersom Bolaget inte tidigare upprättat koncernräkenskaper. (14) Greater Than AB äger samtliga aktier i Greater Than S.A. med undantag för en aktie som ägs av Sten Forseke. Skälet till detta är att den belgiska aktiebolagslagen, Code des Sociétés, kräver att ett bolag har minst två aktieägare.

Investeringar

Investeringar som sker löpande i Bolaget innefattar främst immateriella anläggningstillgångar som till större delen består av aktiveringar av utvecklingsutgifter för utvecklingen av Enerfy. Bolaget har inga pågående eller planerade större investeringsprojekt. Under 2013 uppgick investeringarna i Bolaget till cirka 2,4 MSEK. Samtliga investeringar under de senaste två räkenskapsåren är huvudsakligen finansierade genom eget kapital.

Immateriella anläggningstillgångar

Greater Thans immateriella anläggningstillgångar uppgick per den 31 december 2013 till cirka 3,8 MSEK. Utgifter för utveckling kostnadsförs allteftersom de uppstår. Bolaget skriver av de immateriella anläggningstillgångarna över beräknad livslängd, men på maximalt fem år.

Materiella anläggningstillgångar

Bolaget har inga betydande materiella anläggnings-tillgångar.

Rörelsekapital

Greater Thans behov av rörelsekapital är främst kopplat till Bolagets tillväxt, operativa kassaflöden och kapitalbindning. Bolagets kapitalbindning utgörs i all väsentlighet av varulager samt kundfordringar.

Bolaget hade per 31 december 2013 likvida medel om sammanlagt 113 TSEK. Det är Styrelsens bedömning att det befintliga rörelsekapitalet inte är tillräckligt för

de aktuella behoven de närmaste tolv månaderna under gällande affärsplan. Vid extra bolagsstämma i Greater Than AB den 14 april beslutade därför att genomföra en nyemission och att ansöka om notering vid AktieTorget. Vid fullteckning i nyemissionen förväntas Greater Than tillföras cirka 21,9 MSEK före emissionskostnader.

Emissionsbeloppet kommer att användas till att genomföra förestående expansionsplan samt till att stärka Greater Thans finansiella ställning. Det är Bolagets bedömning att behovet av rörelsekapital kommer att vara täckt under de närmaste 12 månaderna efter nyemissionens genomförande. I det fall emissionen inte fulltecknas men överstiger 10 MSEK avser Bolaget att anpassa kapitalbehovet, i förhållande till det kapital som erhålles genom emissionen, främst genom att sänka expansionstakten och minska kostnaderna för kampanjer.

I det fall nyemissionen inte genomförs kan Greater Than *inte* fullfölja expansionsplanen i dess befintliga utformning. I det fall expansionsplanen *inte* fullföljs är det Bolagets bedömning att det befintliga rörelsekapitalet är tillräckligt för de finansiella behoven de kommande tolv månaderna.

Väsentliga händelser efter den 31 december 2013

Greater Than AB har efter den 31 december kallat till extra bolagsstämma som hölls den 25 mars 2014, där stämman på styrelsens förslag genom apportemission förvärvat samtliga aktier i det belgiska bolaget Greater Than S.A. med tillhörande dotterbolag Greater Than Svenska AB. Greater Than emitterade 4 736 620 aktier till teckningsberättigade personer som innehade aktier i Greater

Than S.A, innebärande att Bolagets aktiekapital ökade med 473 662 SEK från 50 000 SEK till 523 662 SEK.

På den extra bolagsstämman den 25 mars 2014 beslutade stämman även att genomföra en sammanläggning av Bolagets aktier innebärande att tio befintliga aktier sammanlades till en aktie.

På den extra bolagsstämman den 25 mars 2014 beslutades även att anta en ny bolagsordning för Bolaget vilken registrerades av Bolagsverket den 4 april 2014. Enligt den nya bolagsordningen blev Bolaget publikt, gränserna för aktiekapitalet respektive antalet aktier ökades till lägst 500 000 SEK och högst 2 000 000 SEK respektive lägst 5 000 000 aktier och högst 20 000 000 aktier.

På den extra bolagsstämman den 25 mars 2014 bemyndigades styrelsen att besluta om emission av nya aktier innebärande en ökning av aktiekapitalet med högst 10 procent i syfte att möjliggöra för bolaget, vid eventuellt förvärv av företag eller rörelse, att betala hela eller delar av köpeskillingen med egna aktier eller genom att nyemission eller kvittning finansiera sådant förvärv.

På extra bolagsstämman den 14 april 2014 fattades beslut om nyemission av högst 1 151 830 aktier i Bolaget, med avvikelse från aktieägarnas företrädesrätt. Skälet till avvikelserna från aktieägarnas företrädesrätt till teckning är Bolagets önskemål om dels en ändamålsenligt sammansatt aktieägarstruktur, dels en sådan ägarspridning som förutsätts för den förestående noteringen av bolagets aktier på handelsplattformen Aktietorget.

Vidare har styrelsen i Greater Than ansökt om och erhållit godkännande för att Greater Thans aktier skall upptas till handel på AktieTorget villkorat av att Greater Than uppnår spridningskravet. Med anledning av ägar-

spridningen och den förestående anslutningen till AktieTorget har styrelsen för Greater Than upprättat Informationsmemorandumet med en beskrivning av Bolaget, för vilken Greater Thans styrelse ansvarar.

Tendenser i verksamheten

Det finns inga kända tendenser vad gäller produktion, försäljning och lager, kostnader och försäljningspriser under det senaste räkenskapsåret fram till datumet för Informationsmemorandumet. Bolaget känner inte till några tendenser, osäkerhetsfaktorer, potentiella fordringar eller andra krav åtaganden, eller händelser som kan förväntas ha en väsentlig inverkan på framtida affärsutsikter. Sedan slutet av den period som omfattas av den senaste offentliggjorda reviderade årsredovisningen har inga viktiga förändringar påverkat de marknader där Bolaget bedriver verksamhet.

Antal anställda

Per den 31 december 2013 hade bolaget fyra anställda, varav en kvinna. Antalet anställda per den 31 december 2012 var 6 stycken varav en kvinna.

Aktier, aktiekapital och ägarförhållanden

Aktier och aktiekapital

Greater Thans bolagsordning är antagen på den extra bolagsstämman den 25 mars 2014. Enligt bolagsordningen skall aktiekapitalet vara lägst 500 000 SEK och högst 2 000 000 SEK fördelat på lägst 5 000 000 aktier och högst 20 000 000 aktier. Aktiekapitalet i Greater Than uppgår idag till 523 662 SEK, fördelat på 5 236 620 aktier med ett kvotvärde om 0,10 SEK. Aktierna är av samma aktieslag med lika röststyrka samt medför lika rätt till andel i Greater Than tillgångar och resultat.

Samtliga aktier är till fullo betalda och denominerade i SEK. Bolaget innehar inga egna aktier. Greater Than är, i enlighet med avstämningsförbehåll i bolagsordningen, anslutet till Euroclears kontobaserade värdepapperssystem, varför inga fysiska aktiebrev utfärdas.

Förestående nyemission kommer, vid fullteckning, medföra att aktiekapitalet i Greater Than ökar från 523 662 SEK till 638 845 SEK och att antalet aktier ökar från 5 236 620 aktier till 6 388 450 aktier genom emission av högst 1 151 830 aktier med ett kvotvärde om 0,10 SEK per aktie, vilket motsvarar en ökning om cirka 22 procent. För befintliga aktieägare som inte deltar i nyemissionen innebär detta en utspädning om cirka 22 procent.

Vissa rättigheter kopplade till aktierna

Aktierna i Greater Than har utgivits i enlighet med aktiebolagslagen och ägarnas rättigheter förknippade med aktierna kan endast ändras i enlighet med de förfaranden som anges i denna lag. Det föreligger inga begränsningar i aktiens överlåtbarhet.

Enligt Bolagets bolagsordning skall kallelse till bolagsstämman ske genom annonsering i Post- och Inrikes Tid-

ningar samt på Bolagets hemsida, www.greaterthan.eu. Att kallelse skett skall annonseras i Svenska Dagbladet. Rätt att delta på bolagsstämman har aktieägare som är införd i Greater Thans aktiebok fem (5) vardagar före stämman samt anmäler sitt deltagande till Bolaget senast den dag som anges i kallelsen till stämman. Varje aktie berättigar till en röst.

Det föreligger inga begränsningar i aktiens överlåtbarhet. Bolagets aktie är inte heller föremål för erbjudande som lämnats till följd av budplikt, inlösenrätt eller lösningsskyldighet. Bolagets aktier har inte varit föremål för offentligt uppköpserbjudande under innevarande eller föregående räkenskapsår.

Aktierna ger lika rätt till andel i Bolagets tillgångar, resultat och eventuellt överskott vid likvidation.

Utdelningspolicy

Storleken på kommande utdelningar beror på Bolagets framtida resultat, kapitalbehov och kassaflöden. Greater Than har hittills inte lämnat utdelning till sina aktieägare. Bolaget väntas befinna sig i en expansiv investeringsfas de närmaste åren varför Bolagets eventuella utdelningsbara medel med stor sannolikhet kommer att återinvesteras i verksamheten.

Till följd av detta gör Styrelsen för Greater Than bedömningen att kontant utdelning till aktieägarna inte kommer att lämnas de närmaste två åren. Därefter ska styrelsen genomföra en översyn av utdelningspolicyen.

Aktiekapitalets utveckling

Greater Than ABs aktiekapital och antalet aktier har sedan bildandet förändrats enligt tabellen till nedan:

Registrerat	Förändring	Förändring antal aktier	Totalt antal aktier	Kvot-värde	Aktiekapital
2014	Nybildning	5 000 000	5 000 000	0,01	50 000
2014	Apportemission	47 366 200	52 366 200	0,01	523 662
2014	Sammanläggning 1:10	-47 129 580	5 236 620	0,10	523 662
2014	Förestående Nyemission*	1 151 830	6 388 450	0,10	638 845

* Under förutsättning att nyemissionen blir fulltecknad

Ägarförteckning per 14 april 2014	Antal aktier	Andel av röster/ ägarandel
Sten Forseke	3 459 513	66,06%
ScanForce Holding AB	558 002	10,66%
RoosGruppen AB	332 001	6,34%
Leif Johansson	163 361	3,12%
Peter Jörgensen & Karin Forseke	162 001	3,09%
Henrik Ekelund	150 001	2,86%
Anders Lindelöf	110 001	2,10%
Carl-Ivar Ahlqvist	61 140	1,17%
Venture Securities AB	60 000	1,15%
Erik Hagström	55 000	1,05%
Liselott Johansson	46 000	0,88%
Övriga aktieägare (7 stycken)	79 600	1,52%
Totalt	5 236 620	100,00%

Ägarförteckning efter genomförd nyemission*	Antal aktier	Andel av röster/ ägarandel
Sten Forseke	3 459 513	54,15%
ScanForce Holding AB	558 002	8,73%
RoosGruppen AB	332 001	5,20%
Leif Johansson	163 361	2,56%
Peter Jörgensen & Karin Forseke	162 001	2,54%
Henrik Ekelund	150 001	2,35%
Anders Lindelöf	110 001	1,72%
Carl-Ivar Ahlqvist	61 140	0,96%
Venture Securities AB	60 000	0,94%
Erik Hagström	55 000	0,86%
Liselott Johansson	46 000	0,72%
Övriga aktieägare	1 231 430	19,28%
Totalt	6 388 450	100,00%

* Ägarförteckningen utgår ifrån att 1. Nyemissionen blir fulltecknad, 2. Ingen befintlig aktieägare tecknar aktier i nyemissionen.

Ägarstruktur

ÄGARFÖRHÅLLANDEN PER DEN 14 APRIL 2014

Det finns den 14 april 2014 18 aktieägare i Greater Than. Bolagets elva största aktieägares innehav uppgår till totalt 98,5 procent vilket fördelas enligt tabellen ovan.

Optionsprogram

Det finns inga utestående optionsprogram i Bolaget.

Förbindelse avseende lock-up.

Styrelseordförandes, tillika huvudägares, Sten Forseke har ingått avtal med Bolaget att inte utan AktieTorgets föregående skriftliga samtycke under en period om tolv månader från den första handelsdagen för aktierna på AktieTorget avyttra mer än 10 procent av sitt ägande.

Handel på AktieTorget

Greater Thans styrelse har fattat beslut om att ansöka om att Bolagets aktier ska tas upp till handel på AktieTorget. Första handelsdag beräknas bli omkring den 9 juni 2014.

Legala frågor och övrig information

Koncernstruktur

Greater Than AB är moderbolag i en koncern med ett belgiskt dotterbolag och ett svenskt dotterdotterbolag. Innan dess att den nuvarande koncernstrukturen etablerades i slutet av mars 2014 var Greater Than S.A. moderbolag i koncernen. Bolagets operativa verksamhet bedrivs i Greater Than Svenska AB. Nedan presenteras en koncernstruktur innefattande samtliga bolag i koncernen.

Firma	Org. nr	Land	Ägarandel
Greater Than AB	556965-2885	Sverige	
Greater Than S.A.	0860 741 970	Belgien	100 %*
Greater Than Svenska AB	556608-3258	Sverige	100 %

*Greater Than AB äger samtliga aktier i Greater Than S.A. med undantag för en aktie som ägs av Sten Forseke. Skälet till detta är att den belgiska aktiebolagslagen, Code des Sociétés, kräver att ett bolag har minst två aktieägare.

Väsentliga avtal

AVTAL MED LEVERANTÖRER

Greater Than Svenska AB har ingått ett avtal avseende serverdrifttjänster med Microsoft Ireland Operations Ltd. Avtalet innebär att leverantören tillhandahåller Bolaget så kallade molntjänster. Avtalet är ett av Microsoft tillämpat standardavtal.

Återförsäljaravtal

Greater Than Svenska AB har ingått ett återförsäljaravtal med Sveriges Åkeriföretag avseende försäljning av produkten LeanHaulage. Sveriges Åkeriföretag är åkerinäringens branschorganisation och ansvarar för att försäljning sker till organisationens cirka 8 000 medlemmar.

Transaktioner med närstående

Greater Than S.A. har ingått ett låneavtal med banken ING Belgique S.A. som den 31 december 2013 uppgick till 26 634 euro. För låneavtalet gäller belgisk lag. Som

säkerhet för Bolagets förpliktelser under låneavtalet har huvudaktieägaren Sten Forseke personligen ingått ett borgensliknande åtagande i enlighet med belgisk lag. Bolaget har därutöver inga väsentliga låne- eller finansieringsavtal, utan finansieras med eget kapital.

Flera av Bolagets styrelseledamöter och den verkställande direktören har ställt ut lån till Bolaget. Liselott Johansson har ställt ut ett lån om 200 000 kronor och Sten Forseke och Roger Karlsson, den senare genom bolag, har ställt ut lån om 400 000 kronor vardera. Lånen löper räntefritt till och med utgången av juni 2014, varefter marknadmässig ränta utgår. Lånen kan användas för betalning genom kvittning inom ramen för Erbjudandet.

Greater Than S.A. har beviljat ett lån till Anders Lindelöf som uppgår till 6 176 euro. Lånet har ingåtts i enlighet med belgisk lag och i övrigt på marknadmässiga villkor.

Utöver det av Sten Forseke lämnade borgensliknande åtagandet och låneavtalet med Anders Lindelöf har ingen av Bolagets styrelseledamöter eller ledande befattningshavare haft någon direkt eller indirekt delaktighet i någon affärstransaktion med Bolaget som är ovanlig till sin karaktär eller med avseende på villkoren.

Bolaget har inte, utöver det ovan nämnda, lämnat lån, garantier eller borgensförbindelser till eller till förmån för några av Bolagets styrelseledamöter, ledande befattningshavare eller revisorer.

Försäkringar

Styrelsen för Greater Than AB bedömer att Bolaget har ett tillfredsställande försäkringsskydd med beaktande av Bolagets omsättning, finansiella ställning och den typ av den verksamhet som bedrivs, samt de i verksamheten hittills uppkomna riskerna. Ingen del av verksamheten bedöms vara av sådan art att försäkringsskydd inte kan erhållas på marknadmässiga villkor.

Twister och rättsförhållanden

Greater Than S.A. har riktat betalningskrav mot bolaget New TRM S.A. på grund av obetalda fakturor. Målet har prövats i första instans och Greater Than S.A. har vunnit bifall till samtliga sina yrkanden, vilket innebär att New TRM S.A. förpliktats betala totalt cirka 66 000 euro till Greater Than S.A. New TRM S.A. har överklagat domen. Överklagan tas upp till prövning den 6 maj 2014 och dom väntas meddelas i juni 2014.

Utöver det ovan nämnda är varken Greater Than AB eller något av dess dotterbolag part i någon tvist eller annat rättsligt förfarande som kan få en betydande ekonomisk effekt på Bolagets finansiella ställning eller lönsamhet. Inte heller har så varit fallet under den senaste tolv månadersperioden. Bolaget känner inte heller till några omständigheter, som befaras kunna leda till sådan tvist eller annat rättsligt förfarande med betydande negativa effekter på bolagets finansiella ställning eller lönsamhet.

Immateriella rättigheter och licenser

I Bolagets verksamhet förekommer immateriella rättigheter i form av varumärken, domännamn och firmor.

Greater Than S.A. har varumärkesskydd i Belgien, Nederländerna och Luxemburg för figur- och ordmärket »Greater Than«. Vidare har Greater Than S.A. gemenskapsrättsligt varumärkesskydd för figurmärket »Grea-

ter Than« och ordmärket »LeanHaulage«.

Greater Than Svenska AB har varumärkesskydd i Sverige för ordmärket »Förarbränsleeffektivitet« samt gemenskapsrättsligt varumärkesskydd för ordmärkena »Enerfy« och »Driverfuelefficiency«.

Bolaget är registrerad innehavare av ett antal domännamn, bland annat greaterthan.se, enerfy.se, leanhaulage.se och driverfuelefficiency.com.

Rådgivare i samband med nyemissionen

Remium är finansiell rådgivare till Bolaget i samband med Erbjudandet. Juridisk rådgivare till Bolaget i samband med Erbjudandet är Advokatfirman Törngren Magnell.

Övrigt

Greater Than AB är ett svenskt publikt aktiebolag med organisationsnummer 556965-2885. Bolagets styrelse har sitt säte i Stockholm. Verksamheten i Greater Than startade 2004, medan moderbolaget Greater Than AB bildades den 14 mars 2014 och registrerades hos Bolagsverket samma dag. Bolaget regleras av, och verksamheten bedrivs i enlighet med, aktiebolagslagen (2005:551).

Bolagets huvudkontor är beläget på Torstenssonsgatan 12 i Stockholm och har telefonnummer 08-555 93 200. Bolagets webbplats är www.greaterthan.eu.

Styrelse, ledande befattningshavare och revisor



Andreas Grönqvist, Anders Lindelöf, Sten Forseke, Liselott Johansson och Carl-Fredrik Neikter.

Inledning

Styrelsen svarar för Bolagets och dess dotterbolags organisation och förvaltning. Enligt bolagsordningen och aktiebolagslagen skall styrelsen bestå av lägst tre och högst nio ledamöter utan suppleanter, av vilka en ledamot skall utses till styrelseordförande. Styrelseledamöterna väljs på årsstämma för tiden intill nästa årsstämma. I samband med Bolagets bildande beslutades vid extra bolagsstämman den 25 mars att styrelsen skall bestå av 5 ledamöter utan suppleanter. De bolagsstämmovalda ledamöterna är valda för tiden intill slutet av nästa årsstämma.

Styrelse

STEN FORSEKE, F. 1959

Styrelseordförande sedan den 19 mars 2014

Sten Forseke grundade Greater Than år 2004. Sten har lång erfarenhet från bilindustrin, främst som leverantör av elektronisk informationsutrustning.

Sten grundade bolaget Berifors AB år 1988 som vid sammanslagningen med Stoneridge Inc, år 1998, hade en omsättning på 900 miljoner SEK. Stoneridge kom sedermera att noteras vid New York Stock Exchange.

UTBILDNING:

DIHM, 1982, marknadsekonom (business management)

ÖVRIGA UPPDRAG:

Teltek i Örebro AB, styrelseledamot sedan den 20 december. Produktionssystem i Örebro AB, styrelseledamot sedan den 18 juni 1999. EB Gruppen AB, styrelseledamot sedan den 25 juni 2013. Englund & Moqvist Förvaltning AB, styrelseledamot sedan den 27 februari 2014

TIDIGARE UPPDRAG DE SENASTE FEM ÅREN:

Mimer Energy AB, styrelseledamot från den 28 oktober 2011 till den 6 juli 2012

ANTAL AKTIER I BOLAGET:

3 459 513

ANDRA AKTIEINNEHAV ÖVER TIO PROCENT:

Sten Forseke har inte något aktieinnehav överstigande tio procent i något annat bolag.

KRISTINA THÖRNER, F. 1966

Styrelseledamot sedan den 19 mars 2014

Kristina Thörner har genom sitt bolag, Tina Thörner Consulting GmbH, arbetat som professionell andraförare till bland andra Colin McRae, Ari Vatanen, Nasser

Saleh Al-Attiya för olika biltillverkare inom rallysport, såsom bland andra Volvo, Mitsubishi, BMW och Toyota mellan åren 1990 och 2011. Sedan motorsportkarriären avslutades 2011 arbetar Kristina som coach och föreläsare inom områden som företagsledning och teambuilding.

UTBILDNING:

Gymnasial utbildning

ÖVRIGA UPPDRAG:

Tina Thörner Consulting GmbH

TIDIGARE UPPDRAG DE SENASTE FEM ÅREN:

Xlander XR AB, styrelseledamot från den 16 april 2010 till den 27 december 2011

ANTAL AKTIER I BOLAGET:

Kristina Thörner äger inga aktier i Bolaget

ANDRA AKTIEINNEHAV ÖVER TIO PROCENT:

Kristina Thörner äger 98 procent av aktierna i Tina Thörner GmbH

ROGER KARLSSON, F. 1957

Styrelseledamot sedan den 19 mars 2014

Roger Karlsson har arbetat inom energisektorn med såväl eldistribution som elproduktion. Under 1995 startade han förvaltningsbolaget Scandem i Örebro.

Bolaget kom senare att växa till en av Nordens största förvaltningsbolag för tung industri med en omsättning på ungefär 1,3 miljarder SEK. Bolaget såldes till Jämtkraft AB i slutet av 2009 och Roger arbetar sedan försäljningen som affärsutvecklare i Jämtkraft.

UTBILDNING:

Gymnasial utbildning

ÖVRIGA UPPDRAG:

ScanForce Holding AB, styrelseledamot och VD sedan den 26 juli 2004. Dalakraft AB, styrelseledamot sedan den 22 oktober 2012. Vind-Schejkerna på Stjups AB, styrelsesuppleant sedan den 26 september 2006. Stall Edelstoff AB, styrelseledamot sedan den 5 mars 2013. Seawind Hoburgs Rev AB, styrelsesuppleant sedan den 6 mars 2008. LRF Fastigheter i Örebro AB, styrelseledamot sedan 19 augusti 2011

TIDIGARE UPPDRAG DE SENASTE FEM ÅREN:

Alla Kraft Fonder AB, styrelseordförande från 5 den maj 2008 till den 2 juni 2010. Mimer Energy AB styrelseord-

förande från den 8 september 2010 till den 6 juli 2012

ANTAL AKTIER I BOLAGET:

558 002 genom bolag

ANDRA AKTIEINNEHAV ÖVER TIO PROCENT:

Roger Karlsson äger 100 procent av aktierna i ScanForce Holding AB.

ÖVRIGT

Roger Karlsson har varit likvidator i Rage AB som trädde i likvidation den 24 maj 2013.

EVA FORS, F. 1969

Styrelseledamot sedan den 25 mars 2014

Eva Fors har varit verksam inom Microsoft-koncernen sedan 1995 och tillhör sedan den 1 oktober 2012 ledningsgruppen för det svenska dotterbolaget, Microsoft Aktiebolag. I detta bolag är Eva operativ chef och leder bolagets marknadsorganisation samt affärsområdena Windows Client, Server & Tools samt Microsoft Office Division. Tidigare var Eva europeisk försäljningschef för Microsofts inkubator med ansvar för nya teknologier och uppköp.

UTBILDNING:

Uppsala universitet, 4 års studier Ekonomlinjen, 1988 - 1992

ÖVRIGA UPPDRAG:

ConnectService Östra Sverige AB, styrelseledamot sedan den 4 juli 2012

TIDIGARE UPPDRAG DE SENASTE FEM ÅREN:

Eva Fors har inte haft några tidigare uppdrag de senaste fem åren.

ANTAL AKTIER I BOLAGET:

Eva Fors äger inga aktier i Bolaget

ANDRA AKTIEINNEHAV ÖVER TIO PROCENT:

Eva Fors har inte något aktieinnehav över tio procent i något annat bolag.

PER MADE, F. 1969

Styrelseledamot sedan den 25 mars 2014

Per Made har mer än tio års operativ erfarenhet av internetbaserad marknadsföring, främst inom områden såsom digitala affärsmodeller och digital kundanskaffning. Per är medgrundare till annonsteknologibolaget Qwaya

AB där han sedan 2012 arbetar som kommersiell chef. Tidigare arbetade Per i sex år som affärsutvecklingschef på internetmarknadsföringsbolaget Keybroker AB där han ingick i ledningsgruppen.

UTBILDNING:

Umeå universitet och Lunds universitet, fristående kurser, 1998

ÖVRIGA UPPDRAG:

Medicinkonsult i Sverige Aktiebolag, styrelseledamot sedan den 11 maj 2007. Qwaya AB, styrelsesuppleant sedan den 24 september 2013. Vaulted Payments AB, styrelseledamot sedan den 28 januari 2014

TIDIGARE UPPDRAG DE SENASTE FEM ÅREN:

Keybroker AB, affärsutvecklingschef från september 2006 till september 2012

ANTAL AKTIER I BOLAGET:

Per Made äger inga aktier i bolaget

ANDRA AKTIEINNEHAV ÖVER TIO PROCENT:

Per Made äger 50 procent av aktierna i Medicinkonsult i Sverige Aktiebolag

Ledande befattningshavare

LISELOTT JOHANSSON, F. 1975

VD sedan den 19 mars 2014

Liselott Johansson har varit VD för Greater Than Svenska AB sedan 2008. Liselott har en bakgrund inom bilindustrin och medicinteknik. Liselott har arbetat som senior projektledare för Stoneridge Electronics med eget budgetansvar om 45 MSEK vid framtagandet av informations- och elektronisksystem till fordonstillverkare som t.ex. Volvo, Scania, DaimlerChrysler och MAN. Inom medicinteknik arbetade Liselott som produktchef med ansvar för lansering, utveckling och produktion av nya produkter och att expandera in på nya marknader där bolagen inte tidigare varit verksamma.

UTBILDNING:

Skövde högskola, 1994-1997, designingenjör

ÖVRIGA UPPDRAG:

Yena AB, styrelseledamot sedan den 28 augusti 2008

TIDIGARE UPPDRAG DE SENASTE FEM ÅREN:

Liselott Johansson har inte haft några tidigare uppdrag de senaste fem åren.

ANTAL AKTIER I BOLAGET

46 000

ANDRA AKTIEINNEHAV ÖVER TIO PROCENT:

Liselott Johansson äger 100 procent av aktierna i Yena AB

ANDERS LINDELÖF, F. 1972

Utvecklingschef inom koncernen sedan den 1 januari 2011

Anders Lindelöf har varit verksam inom Greater Than-koncernen sedan bildandet och är medgrundare tillsammans med Sten Forseke. Anders har sedan 1995 arbetat med design, arkitektur och utveckling av mjukvara. I sitt arbete har Anders skapat avancerade mjukvaruprodukter som han tagit hela vägen från ritbord till färdig produkt. Härvid kan nämnas att det är Anders som har skapat källkoden för Enerfy. Tidigare har Anders innehaft ledande befattningar inom det tekniska såväl som det strategiska området i företagen Tele2, Icon Medialab och Basset Telecom Solutions.

UTBILDNING:

Stockholms tekniska institut, elektroingenjör 1995

ÖVRIGA UPPDRAG:

Mintrop Consulting AB, suppleant sedan den 23 maj 2011

TIDIGARE UPPDRAG DE SENASTE FEM ÅREN:

Anders Lindelöf har inte haft några tidigare uppdrag de senaste fem åren.

ANTAL AKTIER I BOLAGET:

110 001

Andra aktieinnehav över tio procent: Anders Lindelöf har inte något aktieinnehav över tio procent i något bolag.

Övriga upplysningar om styrelse och ledande befattningshavare

Samtliga personer i styrelsen och ledningsgruppen kan nås via Bolagets postadress: *Torstenssonsgatan 12, 114 56 Stockholm.*

Det har inte träffats någon särskild överenskommelse mellan större aktieägare, kunder, leverantörer eller andra parter enligt vilken någon befattningshavare har valts in i styrelsen eller tillsatts i annan ledande befattning. Som angivits ovan har ett flertal styrelseledamöter och ledande befattningshavare ekonomiska intressen i Bolaget genom aktieinnehav. Dessa förhållanden innebär att berörda personer kan ha intressen som står i strid med Bolagets. Det föreligger i övrigt inga intressekonflikter eller potentiella intressekonflikter mellan Bolaget och någon styrelseledamot eller ledande befattningshavare. Styrelseordföranden Sten Forseke är sambo med bolagets VD Liselott Johansson. I övrigt finns det inte några familjeband mellan styrelseledamöter eller ledande befattningshavare. Bolaget har inte avsatt några belopp för pensioner och liknande förmåner efter frånträdande av tjänst.

Bolaget har under det senaste fullständiga räkenskapsåret betalat ut följande ersättningar och förmåner till Bolagets styrelseledamöter och ledande befattningshavare.

Namn	Bruttolön	Bilförmån
Sten Forseke	540 342 SEK	-
Liselott Johansson	659 160 SEK	47 892 SEK
Anders Lindelöf	946 792 SEK	-

Ingen styrelseledamot eller ledande befattningshavare har under de senaste fem åren dömts i något bedrägerirelaterat mål under de senaste fem åren. Ingen ur denna krets har heller, utöver vad som framgår ovan, under de senaste fem åren varit inblandade i någon konkurs, likvidation eller konkursförvaltning. Inte heller finns det någon anklagelse eller sanktion mot någon av dessa personer från i lag eller förordning bemyndigad myndighet, inklusive godkända yrkessammanslutningar, och ingen av dem har under de senaste fem åren förbjudits av domstol att ingå som medlem i en emittents förvaltnings-, lednings- eller kontrollorgan eller att ha ledande eller

övergripande funktioner hos en emittent. Bolaget har inte inrättat några kommittéer för revisions- eller ersättningsfrågor. Dessa frågor hanteras av styrelsen.

Revisor

På extra bolagsstämman den 19 mars 2014 utsågs Hans Jönsson, c/o PwC, Torsgatan 21, 113 97 Stockholm, till revisor för tiden intill slutet av nästa årsstämma. Hans Jönsson är auktoriserad revisor samt medlem i FAR.

Intressen och eventuella intressekonflikter relaterade till erbjudandet

I samband med Erbjudandet agerar Remium som finansiell rådgivare och emissionsinstitut. Advokatfirman Törngren Magnell bistår som juridisk rådgivare. Remium erhåller en på förhand avtalad ersättning. Advokatfirman Törngren Magnell erhåller löpande ersättning för utförda tjänster. Därutöver har förutnämnda inga ekonomiska eller andra intressen i Erbjudandet.

Det bedöms inte föreligga några intressekonflikter mellan parterna som i enlighet med ovanstående har ekonomiska eller andra intressen i Erbjudandet.

Regelverk

Bolaget avser att följa alla lagar, författningar och rekommendationer som är tillämpliga på bolag som är anslutna till AktieTorget. Tillämpliga regelverk är bland annat:

- Aktiebolagslagen
- Lagen om handel med finansiella instrument
- AktieTorgets anslutningsavtal

Handlingar tillgängliga för inspektion

Bolagets bolagsordning, årsredovisningar och annan information som till någon del ingår i eller hänvisas till i Informationsmemorandumet finns tillgängligt i pappersform hos Bolaget samt i elektronisk form på Bolagets hemsida: www.greaterthan.eu. Årsredovisningar och annan information kan även beställas från Bolagets huvudkontor.

Bolagsordning

Greater Than AB, 556965-2885

§ 1 FIRMA

Bolagets firma är Greater Than AB. Bolaget är publikt (publ).

§ 2 STYRELSENS SÄTE

Styrelsen har sitt säte i Stockholm.

§ 3 VERKSAMHET

Föremålet för bolagets verksamhet är att direkt eller indirekt bedriva utveckling, marknadsföring och försäljning av datorstödda ledningsverktyg och därmed förenlig verksamhet.

§ 4 AKTIEKAPITAL

Aktiekapitalet ska vara lägst 500 000 kronor och högst 2 000 000 kronor.

§ 5 ANTAL AKTIER

Antalet aktier ska vara lägst 5 000 000 och högst 20 000 000.

§ 6 STYRELSE

Styrelsen ska bestå av lägst tre och högst nio bolagsstämmovalda styrelseledamöter.

§ 7 REVISORER

Bolaget ska ha en eller två revisorer med eller utan revisorssuppleanter.

§ 8 KALLELSE TILL BOLAGSSTÄMMA

Kallelse till bolagsstämma ska ske genom annonsering i Post- och Inrikes Tidningar samt på bolagets webbplats. Att kallelse skett ska annonseras i Svenska Dagbladet.

§ 9 AKTIEÄGARES RÄTT ATT DELTA PÅ BOLAGSSTÄMMA

För att få delta på bolagsstämma ska aktieägare anmäla sig hos bolaget senast kl 16.00 den dag som anges i kallelsen till stämman. Denna dag får inte vara söndag, annan allmän helgdag, lördag, midsommarafton, julafton eller nyårsafton och inte infalla tidigare än femte vardagen före bolagsstämman. Aktieägare eller ombud får ha med sig högst två biträden vid bolagsstämman endast om aktieägaren anmäler antalet biträden till bolaget på det sätt som anges i föregående stycke.

§ 10 ÅRSSTÄMMA

På årsstämma ska följande ärenden förekomma.

- (a) Val av ordförande på stämman
- (b) Upprättande och godkännande av röstlängd
- (c) Godkännande av dagordning
- (d) Val av en eller två justeringsmän
- (e) Prövning av om stämman blivit behörigen sammankallad
- (f) Framläggande av årsredovisningen och revisionsberättelsen samt, i förekommande fall, koncernredovisningen och koncernrevisionsberättelsen
- (g) *Beslut om*
 - (i) fastställande av resultaträkning och balansräkning samt, i förekommande fall, koncernresultaträkning och koncernbalansräkning
 - (ii) dispositioner beträffande vinst eller förlust enligt den fastställda balansräkningen
 - (iii) ansvarsfrihet gentemot bolaget för styrelsens ledamöter och verkställande direktören
- (h) Bestämmande av antalet styrelseledamöter och antalet revisorer och revisorssuppleanter
- (i) Fastställande av styrelse- och revisorsarvoden
- (j) Val av styrelse och revisorer samt eventuella revisorssuppleanter
- (k) Annat ärende, som ankommer på stämman enligt aktiebolagslagen eller bolagsordningen.

§ 11 RÄKENSKAPSÅR

Bolagets räkenskapsår ska vara kalenderår.

§ 12 AVSTÄMNINGSFÖRBEHÅLL

Bolagets aktier ska vara registrerade i ett avstämningsregister enligt lagen om kontoföring av finansiella instrument.

Denna bolagsordning antogs på den extra bolagsstämman den 25 mars 2014.

Vissa skattefrågor i Sverige

Nedan redovisas vissa skattekonsekvenser som kan aktualiseras för fysiska personer och aktiebolag i anledning av Erbjudandet att teckna nya aktier i Bolaget. Sammanfattningen är baserad på nu gällande regler och är endast avsedd som allmän information för aktieägare som är obegränsat skattskyldiga i Sverige, såvida inte annat anges. Redogörelsen behandlar inte värdepapper som innehas som lagertillgångar i näringsverksamhet eller av handelsbolag. Vidare behandlas inte de särskilda reglerna om skattefri kapitalvinst (inklusive avdragsförbud för kapitalförlust) och utdelning i bolagssektorn som kan bli tillämpliga på innehav av aktier i Bolaget som anses näringsbetingade. Inte heller omfattas de särskilda regler som kan bli tillämpliga på innehav i bolag som är eller tidigare har varit s.k. fåmansföretag eller på aktier som förvärvats med stöd av s.k. kvalificerade aktier i fåmansföretag. Beträffande vissa kategorier av skattskyldiga gäller särskilda skatteregler. Beskattningen av varje enskild aktieägare beror på dennes speciella situation. Varje aktieägare och innehavare av teckningsrätter rekommenderas därför att rådfråga en skatterådgivare för att få information om de särskilda konsekvenser som kan uppstå i det enskilda fallet, inklusive tillämpligheten och effekten av utländska regler och skatteavtal.

Beskattning vid avyttring av aktier

FYSISKA PERSONER

Fysiska personer beskattas för hela den eventuella kapitalvinsten i inkomstslaget kapital vid försäljning eller annan avyttring av aktier. Skatt tas ut med 30 procent av kapitalvinsten om det är fråga om marknadsnoterade aktier. Kapitalvinst respektive kapitalförlust beräknas

som skillnaden mellan försäljningsersättningen efter avdrag för eventuella försäljningsutgifter och de avyttrade aktiernas omkostnadsbelopp (anskaffningsutgift).

Vid kapitalvinstberäkningen används genomsnittsmetoden. Enligt denna skall omkostnadsbeloppet för en aktie utgöras av det genomsnittliga omkostnadsbeloppet för aktier av samma slag och sort. Vid försäljning av marknadsnoterade aktier, såsom aktier i Bolaget, får omkostnadsbeloppet alternativt bestämmas enligt schablonmetoden till 20 procent av försäljningsersättningen efter avdrag för försäljningsutgifter.

Uppkommer kapitalförlust på marknadsnoterade aktier är denna fullt avdragsgill mot skattepliktiga kapitalvinster samma år på aktier och andra marknadsnoterade delägarätter utom andelar i investeringsfonder som enbart innehåller svenska fordringsrätter (räntefonder). Kapitalförlust som inte kan kvittas på detta sätt är avdragsgill med 70 procent mot annan inkomst av kapital. Uppkommer underskott i inkomstslaget kapital medges skattereduktion mot kommunal och statlig inkomstskatt samt fastighetsskatt och kommunal fastighetsavgift.

Skattereduktion medges med 30 procent av underskott som inte överstiger 100 000 kr och med 21 procent av resterande del. Ett sådant underskott kan inte sparas till senare beskattningsår.

JURIDISKA PERSONER

För aktiebolag beskattas alla inkomster, inklusive skattepliktiga kapitalvinster och utdelningar, i inkomstslaget näringsverksamhet med en skattesats om 22 procent. Kapitalvinster och kapitalförluster beräknas på samma sätt som beskrivits ovan avseende fysiska personer. Avdrags-

gilla kapitalförluster på aktier och andra delägarätter får endast dras av mot skattepliktiga kapitalvinster på aktier och andra delägarätter. En sådan kapitalförlustkan även, om vissa villkor är uppfyllda, kvittas mot kapitalvinster i bolag inom samma koncern, under förutsättning att koncernbidragsrätt föreligger mellan bolagen. Kapitalförluster som inte har kunnat utnyttjas ett visst år får dras av mot kapitalvinster på aktier och andra delägarätter under efterföljande beskattningsår utan begränsning i tiden. Särskilda skatteregler gäller för vissa speciella företagskategorier, exempelvis investeringsfonder, investmentföretag och försäkringsföretag.

Beskattning av utdelning

För privatpersoner beskattas utdelning i inkomstslaget kapital med en skattesats om 30 procent. För fysiska personer som är bosatta i Sverige innehålls normalt preliminär skatt avseende utdelning med 30 procent på utdelat belopp. Den preliminära skatten innehålls av Euroclear Sweden eller, beträffande förvaltarregistrerade aktier, av förvaltaren.

För aktiebolag beskattas utdelning i inkomstslaget näringsverksamhet med en skattesats om 22 procent.

Investeringssparkonto

Den 1 januari 2012 infördes möjligheten att direktäga finansiella instrument via investeringssparkonto (ISK). På finansiella instrument som ägs via ett investeringssparkonto sker ingen beskattning baserat på eventuell kapitalvinst vid försäljning av tillgångarna. Istället sker beskattning genom schablonbeskattning av de tillgång-

ar som finns på investeringssparkontot, oavsett om tillgångarna ökat eller minskat under året.

Skatten på ett investeringssparkonto beräknas utifrån ett så kallat kapitalunderlag. Kapitalunderlaget beräknas varje år och är en fjärdedel av summan av:

1. Värdet på tillgångarna vid ingången av varje kvartal;
2. Belopp som betalats till investeringssparkontot under året;
3. Värdet på finansiella instrument som förs över till investeringssparkontot under året; och
4. Värdet av finansiella instrument som först över från någon annans investeringssparkonto under året.

Kapitalunderlaget multipliceras med en räntefaktor, som utgörs av statslåneräntan den 30 november året före beskattningsåret. Resultatet blir den beräknade schablonintäkten. Denna kommer att förtryckas i deklARATIONEN och tas upp som inkomst av kapital. På denna schablonintäkt av kapital uttages skatt på motsvarande en skattesats på 30 procent. Det är dock möjligt att kvitta en schablonintäkt mot en ränteutgift som redovisas i samma deklARATION eller mot 70 procent av en kapitalförlust på andra aktier eller värdepapper.

Riskfaktorer

En investering i Greater Than är förenad med risk. Vid bedömningen av Greater Thans framtida utveckling är det av stor vikt att vid sidan av möjligheterna till resultat-tillväxt även beakta riskfaktorer.

Samtliga riskfaktorer kan av naturliga skäl inte beskrivas i nedanstående avsnitt utan en samlad utvärdering måste även innefatta övrig information i Informationsmemorandumet samt en allmän omvärldsbedömning. Samtliga risker och osäkerheter som omnämns i Informationsmemorandumet kan komma att ha en negativ påverkan på såväl Greater Thans verksamhet som finansiella ställning och därigenom Greater Thans framtidsutsikter. Konsekvensen av detta kan vara en negativ påverkan på värderingen av Greater Thans aktie och innebära att aktieägare förlorar hela eller delar av sitt investerade kapital.

Nedan redovisas riskfaktorer utan rangordning och utan anspråk på att vara heltäckande. Utöver information som framkommer i Informationsmemorandumet bör därför varje investerare göra sin egen bedömning av varje riskfaktor och dess betydelse för Bolagets framtida utveckling.

Verksamhetsrelaterade risker

MARKNADS- OCH TEKNIKUTVECKLING

Greater Than verkar på en ny marknad. Det finns därför i dagsläget inga garantier att Bolagets verksamhet, inriktning eller affärsplan är framgångsrik på marknaden. Marknaden för att mäta och jämföra köreffektivitet är ny vilket innebär att Greater Than till stor utsträckning måste vara pionjär för att skapa och utveckla marknaden. Bolaget baserar sin produkt på vedertagen teknologi, teknologiskiften och förändringar i biltillverkarnas inställning till Bolagets teknologi kan innebära att Greater Than måste anpassa sig till nya förutsättningar. Om Bolaget misslyckas med detta kan Bolagets verksamhet, resultat och finansiella ställning påverkas negativt.

KONKURRENTER

Greater Thans konkurrenter kan ha större finansiella resurser än Bolaget, vilket kan innebära att konkurrenter kan ha bättre förutsättningar att anpassa sig till förändringar i kundefterfrågan samtidigt som de kan avsätta

mer resurser till bland annat produktutveckling. Mot bakgrund av detta är det inte säkert att Greater Than framöver kommer att vara lika framgångsrikt ur konkurrenssynpunkt. Ingen garanti kan lämnas för att Greater Than kommer att kunna behålla sin nuvarande marknadsposition. Ökad konkurrens kan leda till prispress och minskad marknadsandel vilket kan ha negativ effekt på Greater Thans verksamhet, framtida tillväxt, resultat och finansiella ställning.

SAMARBETSPARTNERS OCH KUNDER

Bolaget samarbetar, och för diskussioner om samarbete, med ett flertal aktörer för att sprida och marknadsföra Bolagets produkter. Eventuella konflikter med samarbetspartners kan verka negativt och skada Bolagets lansering och marknadsföring av Bolagets produkter.

Bolagets kunder är främst privatpersoner. Dålig publicitet eller negativ upplevelse av Bolagets produkter kan innebära att Bolagets kundbas minskar. Om Bolagets relationer med samarbetspartners och kunder försämras kan Bolagets verksamhet, resultat och finansiella ställning påverkas negativt.

BEGRÄNSADE RESURSER

Greater Than är ett litet företag med begränsade resurser vad gäller ledning, administration och kapital. För genomförandet av den föreliggande strategin är det av vikt att resurserna disponeras på ett för Bolaget optimalt sätt.

Det finns en risk att Bolagets resurser inte räcker till och därmed drabbas av finansiellt och operativt relaterade problem.

PROGNOSOSÄKERHET

Bolaget verkar på en marknad som ännu inte har uppnått mognadsstadiet och som kan karakteriseras av snabbriklighet vilket medför en stor prognososäkerhet.

Utebliven efterfrågan på Bolagets produkter kan innebära en avsevärd påverkan på prognostiserad årsomsättning och resultat.

BEROENDE AV KVALIFICERAD PERSONAL OCH NYCKELPERSONER

Inom Greater Than finns ett antal nyckelpersoner som är av stor vikt för verksamheten, däribland VD Liselott Johansson samt styrelseordföranden och grundaren Sten

Forseke, samt CTO Anders Lindelöf. Inom samtliga funktioner finns nyckelpersoner som besitter unik kompetens. Skulle någon, eller några, av dessa nyckelpersoner lämna Bolaget kan det, på kort sikt, ha en negativ inverkan på verksamheten. Det föreligger även en risk i att rekrytering av ny personal till dessa positioner kan ta tid och medföra ökade kostnader för Bolaget, vilket påverkar Bolagets verksamhet, finansiella ställning och resultat.

VALUTARISK

Valutarisken innebär att valutakursförändringar påverkar Bolagets resultat och uppstår i samband med betalningsflöden i utländsk valuta samtidigt som Bolaget redovisar i SEK. Bolaget betalar inköpen av OBD-läsare i USD samt förväntas redovisa intäkter från ett flertal valutor beroende på vart försäljning sker i världen vilket medför att det finns inga garantier för att Bolaget kan skydda rörelseresultatet från effekterna av framtida valutakurssvängningar.

LIKVIDITETSRIK

Med likviditetsrisk avses risken att Bolaget påverkas negativt av bristande hantering och kontroll av likvida medel och betalningsflöden. I det fall Bolaget inte genererar tillräckligt överskott eller har tillgängliga likvida medel, löper Bolaget risk att inte kunna infria sina betalningsförpliktelser vid förfallotidpunkten utan att kostnaden för att erhålla betalningsmedel ökar avsevärt.

FRAMTIDA FINANSIERING

Greater Thans framtida vinstpotential är i hög grad beroende av marknads framtida utveckling. För kommande investeringar kan det komma att behövas tillskott av kapital. Detta kan medföra att ägarkapital kan komma att behöva tillskjutas för att Greater Than skall utvecklas på bästa sätt. Greater Thans möjlighet att tillse eventuella framtida kapitalbehov är beroende av Bolagets förutsättningar att kunna uppta lånefinansiering och det allmänna marknadsläget för kapitaltillskott. Det kan inte

garanteras att Greater Than kommer att kunna anskaffa önskvärt kapital, även om den ekonomiska utvecklingen för Greater Than är positiv.

Skulle Bolaget inte få tillgång till ytterligare finansiering, eller kunna få sådan finansiering på skäliga villkor, eller om den föreliggande kapitalanskaffningen inte skulle bli lyckosam riskerar Bolaget att inte kunna säkerställa fortsatt finansiering och framtida expansion, vilket kan detta komma att ha en negativ effekt på Bolagets verksamhet, finansiella ställning och resultat.

Värdepappersrelaterade risker

AKTIEKURS OCH VOLATILITET

Värdepappershandel är alltid förknippad med risk och risktagande. Eftersom en aktieinvestering både kan stiga och sjunka i värde är det inte säkert att en investerare kan komma att få tillbaka investerat kapital.

Investeringar i Bolaget bör därför föregås av en noggrann analys av Bolaget, dess konkurrenter och omvärld samt generell information om branschen. Aktiemarknaden i allmänhet och marknaden för mindre bolag i synnerhet, har upplevt betydande kurs- och volymsvängningar som många gånger har saknat samband med eller varit oproportionerliga i förhållande till Bolagets utveckling och faktiskt redovisade resultat.

AKTIENS LIKVIDITETSRIK

Omsättningen i Greater Thans aktie kan komma att variera under perioder och avståndet mellan köp- och säljkurser kan från tid till annan komma att vara stort. Likviditeten i Bolagets aktie kan påverkas av ett antal olika interna och externa faktorer.

Till de interna faktorerna hör bland annat förvärv av nya bolag och kvartalsvariationer. Till de externa faktorerna hör allmänna ekonomiska förhållanden, konjunkturnedgångar samt andra faktorer som inte är relaterade till Bolagets verksamhetsutveckling.

Adresser

EMITTENT

Greater Than AB

Torstenssonsgatan 12
SE-114 56 Stockholm
+46 (0)8 555 93 200
www.greaterthan.eu

FINANSIELL RÅDGIVARE OCH EMISSIONSINSTITUT

Remium Nordic AB

Kungsgatan 12-14
SE-111 35 Stockholm
+46 (0)8 - 454 32 00
www.remium.com

LEGAL RÅDGIVARE

Advokatfirman Törngren Magnell

Västra Trädgårdsgatan 8
SE-111 53 Stockholm
+46 (0)8 400 283 00
www.torngrenmagnell.com

REVISOR

Hans Jönsson, PwC

Torsgatan 21
SE-113 97 Stockholm
+46 (0)10 212 40 00
www.pwc.se

CENTRAL VÄRDEPAPPERSFÖRVARARE

Euroclear Sweden AB

Klarabergsviadukten 63
P.O. Box 7822
SE-103 97 Stockholm
+46 (0)8-402 90 00
www.euroclear.eu

ENERFY DRIVING[®]

Share and compare how smart you drive

GREATER THAN AB

Torstenssonsgatan 12, 114 56 Stockholm Tel +46 8 555 93 200. www.greaterthan.eu

