



Inbjudan till teckning av aktier

# EasyFill AB (publ)

Företrädesemission 2013



## Villkor i sammandrag

Företrädesrätt	Tolv (12) befintliga aktier av serie A berättigar till teckning av en ny aktie av serie A
	Tolv (12) befintliga aktier av serie B berättigar till teckning av en ny aktie av serie B
Emissionskurs:	3,00 kr per aktie
Avstämningsdag:	8 november 2013
Teckningsperiod:	18-29 november 2013

## Tidpunkter för ekonomisk information

Bokslutskommuniké januari-december 2013:	2014-02-27
Delårsrapport för perioden jan – mars 2013:	2014-05-21

## Generell information

Detta informationsmemorandum har upprättats av i EasyFill AB (publ) med anledning av föreliggande företrädesemission. Informationsmemorandumet har inte upprättats som ett informationsmemorandum i enlighet med bestämmelserna i lagen (1991:980) om handel med finansiella instrument, Europaparlamentets och Rådets direktiv 2003/71/EG ("Informationsmemorandumdirektivet") och EU-kommissionens förordning (EG) nr 09/2004 då emissionsbeloppet understiger 2,5 miljoner euro. Informationsmemorandumet har därför heller inte godkänts och registrerats hos Finansinspektionen i enlighet med bestämmelserna i 2 kap. 25 och 26 §§ lagen om handel med finansiella instrument. Med "EasyFill" eller "Bolaget" avses EasyFill AB (publ) org. nr. 556653-2924, Med "Eyer" avses i det följande Eyer Fondkommission AB, organisationsnummer 556737-7121. Med "Euroclear" avses Euroclear Sweden AB, organisationsnummer 556112-8074. Med "Erbjudandet" avses erbjudandet om att teckna aktier i EasyFill AB (publ).

Erbjudandet riktar sig inte till aktieägare eller andra investerare med hemvist i USA, Kanada, Japan, Nya Zeeland, Sydafrika eller Australien, eller i något annat land där deltagande i Erbjudandet skulle förutsätta ytterligare dokumentation, registrerings- eller andra åtgärder än enligt svensk rätt eller strida mot regler i sådant land. Informationsmemorandumet får inte distribueras i eller till land där distributionen eller Erbjudandet enligt Informationsmemorandumet förutsätter ytterligare registrerings- eller andra åtgärder än sådana som följer av svensk rätt eller strider mot tillämpliga bestämmelser i sådant land. Inga aktier, teckningsrätter eller andra värdepapper utgivna av EasyFill har registrerats eller kommer att registreras enligt United States Securities Act 1933, eller enligt värdepapperslagstiftningen i någon delstat i USA eller någon provinslag i Kanada. Därför får inga nya aktier, teckningsrätter eller andra värdepapper utgivna av EasyFill överlåtas eller erbjudas till försäljning i USA eller Kanada annat än i sådana undantagsfall som inte kräver registrering. När investerare fattar ett investeringsbeslut måste de förlita sig på sin egen bedömning av EasyFill och Erbjudandet, inklusive föreliggande sakförhållanden och risker, och investerare får inte förlita sig på annan information än den som intagits i detta Informationsmemorandum samt eventuella tillägg till detta Informationsmemorandum. Ingen person har fått tillstånd att lämna någon annan information eller göra några andra utlåtanden än de som finns i detta Informationsmemorandum, och om så ändå sker skall sådan information eller sådana utlåtanden inte anses ha godkänts av EasyFill.

*Distributionen av detta Informationsmemorandum innebär inte att uppgifterna häri är aktuella och uppdaterade vid någon annan tidpunkt än per datumet för Informationsmemorandumet eller att Bolagets verksamhet har varit oförändrad sedan detta datum. För det fall det sker väsentliga förändringar av informationen i Informationsmemorandumet som under perioden från dagen för offentliggörandet av Informationsmemorandumet till första handelsdagen av de aktier som emitteras i Erbjudandet kan sådana förändringar komma att offentliggöras. Styrelsen i EasyFill är ansvarig för Informationsmemorandumet. Information om styrelsen återfinns på Bolagets hemsida och i Bolagets årsredovisning för helåret 2012. Informationsmemorandumet har sammanställts av EasyFill baserat på egen information. Bolagets aktier är listade på Aktietorget. Aktietorget är en alternativ marknadsplats det vill säga inte en reglerad marknad, en term som används i EU-direktivet gällande värdepappersbolag och börser, kallat MiFID. Aktietorget innefattas av ett mindre komplext regelverk inom ramen för en Multilateral Trading Facility (MTF). Emittenter på Aktietorget måste följa Aktietorgetts regelverk men de legala kraven för notering på en börs gäller inte. Bolag som handlas på Aktietorget är följaktligen inte aktiemarknadsbolag och därmed gäller till exempel inte lag (2000:1087) om anmälningsskyldighet för vissa innehav av finansiella instrument, lag om offentliga uppköpserbjudande på aktiemarknaden, IFRS samt näringslivets börskommittés regler (NBK). Risken att investera i bolag på Aktietorget kan därmed vara högre än i bolag på en reglerad marknad.*

## Innehållsförteckning

Tidpunkter för ekonomisk information.....	2
Innehållsförteckning.....	4
Sammanfattning.....	8
Inbjudan till teckning av aktier.....	11
Bakgrund och motiv.....	12
VD har ordet.....	13
Villkor och anvisningar.....	14
Erbjudandet i sammandrag.....	14
Teckning av aktier.....	16
Så här gör du.....	19
Verksamhetsbeskrivning.....	20
Försäljningsstrategi.....	27
Marknad.....	27
Försäljningspotential.....	29
Case Line:.....	29
Marknadstrender.....	30
Vad skall Emissionslikviden användas till.....	30
Finansiell översikt 2010 – 2013.....	32
Kommentarer till den ekonomiska utvecklingen.....	35
Nettoomsättning, resultat och kassaflöde.....	35
Tillgångar.....	36
Investeringar.....	36
Eget kapital, skulder och annan finansiell information.....	37
Eget kapital och skulder.....	37
Skatter.....	37
Finansiell ställning.....	38
Finansiella resurser.....	38
Delårsrapport 1 juli 2013 – 30 september 2013.....	39
Aktiekapital och ägarförhållanden.....	49
Aktien.....	49

<b>Aktiekapital</b> .....	49
<b>Aktiekapitalets utveckling</b> .....	49
<b>Bemyndiganden och utspädningseffekter</b> .....	49
<b>Organisation</b> .....	50
<b>Legal organisation</b> .....	50
<b>Operationell organisation EasyFill</b> .....	51
<b>Ägarstruktur</b> .....	51
<b>Risikfaktorer</b> .....	54
<b>Verksamhets- och branschrelaterade risker</b> .....	54
<b>Beroende av nyckelpersoner och samarbetspartners</b> .....	54
<b>Patent</b> .....	54
<b>Begränsade resurser</b> .....	54
<b>EasyFills produkter används inom konjunktur känsliga branscher</b> .....	54
<b>Finansiella risker</b> .....	54
<b>Valutarisk – tranaktionsexponering</b> .....	54
<b>Finansiering</b> .....	55
<b>Aktierelaterade risker</b> .....	55
<b>Framtida avyttringar av aktier</b> .....	55
<b>Likviditetsbrist</b> .....	55
<b>Aktiens utveckling</b> .....	55
<b>Legala frågor och övrig information</b> .....	56
<b>Associationsform</b> .....	56
<b>Styrelsens sammansättning och arbetsordning</b> .....	56
<b>Mandatperiod</b> .....	56
<b>Arbetsformer</b> .....	56
<b>Svensk kod för bolagsstyrning</b> .....	56
<b>Ersättning till styrelseledamöter och VD</b> .....	56
<b>Ersättning till revisor</b> .....	57
<b>Övrigt</b> .....	57
<b>Handel ochandel</b> .....	57
<b>Styrelse, ledande befattningshavare och revisorer</b> .....	59
<b>Styrelse</b> .....	59

Anders Lidén.....	59
Håkan Sjölander.....	59
Hans Bergh.....	59
Tobias Sjölander.....	59
Richard Bagge.....	60
Urban Sjöberg.....	60
Bengt-Göran Persson.....	60
<b>Ledande befattningshavare.....</b>	<b>60</b>
Håkan Sjölander.....	60
Urban Sjöberg.....	60
John Andersen.....	60
Jens Nisu.....	61
<b>Revisor.....</b>	<b>61</b>
Jens Edlund.....	61
<b>Bolagsordning.....</b>	<b>62</b>
§1 Firma.....	62
§2 Säte.....	62
§3 Verksamhet.....	62
§4 Aktiekapital.....	62
§6 Styrelse.....	63
§7 Avstämningsförbehåll.....	63
§8 Revisorer.....	63
§9 Kallelse.....	63
§10 Ärenden på årsstämman.....	63
§11 Räkenskapsår.....	63
<b>Övriga upplysningar.....</b>	<b>64</b>
<b>Handlingar införlivade genom hänvisning.....</b>	<b>64</b>
<i>Årsredovisning för räkenskapsåret 2010 inklusive revisionsberättelse.....</i>	<i>64</i>
<i>Årsredovisning för räkenskapsåret 2011 inklusive revisionsberättelse.....</i>	<i>64</i>
<i>Årsredovisning för räkenskapsåret 2012 inklusive revisionsberättelse.....</i>	<i>64</i>
<b>Definitioner.....</b>	<b>64</b>

<b>Valutaförkortningar</b> .....	64
<b>Övriga förkortningar</b> .....	64
<b>Adresser</b> .....	65
<b>EasyFill AB (publ)</b> .....	65
<b>Euroclear Sweden AB</b> .....	65
<b>Eyer Fondkommission AB</b> .....	65

## Sammanfattning

Följande sammanfattning skall enbart ses som en introduktion till övriga avsnitt i detta informationsmemorandum. Beslut om att investera i de aktier Bolaget erbjuder genom erbjudandet skall grunda sig på en bedömning av informationsmemorandumet i dess helhet.

## Investment highlights

- EasyFill har tagit fram ett globalt patenterat, roterande hyllsystem som kommer att förändra det mönster vilket varor fylls på i matvarubutiker, kiosker och bensinstationer.
- EasyFills hyllsystem har följande unika fördelar:
  - genom att nya varor fylls på bakifrån minskar tidsåtgången med upp till 70%
  - Genom att varorna är ständigt frontade, säljer butiken 15-20 % mer än icke frontade hyllor
  - Genom att nya varor fylls på bakifrån minskar kundernas svinn
- Bolagets huvudinriktningar är hyllsystem för läskedryckskylskåp stora öppna kylenheter med och utan dörrar samt butiksinredning för livsmedel. Segmenten domineras av ett fåtal globala spelare med vilka man sedan många år har nära och ingående dialog.
- Bolagets affärsmodell är skalbar och man står rustad för att kunna hantera de kraftigt ökande volymer som förutspås.

## Inbjudan

Styrelsen i EasyFill AB (publ) inbjuder härmed Bolagets aktieägare och allmänheten att teckna aktier i bolaget. Styrelsen i bolaget har beslutat att genomföra en företrädesemission som tillför bolaget 11,2 mkr med möjlighet till ytterligare kapitaltillskott om 0,8 Mkr genom utnyttjande av en övertilldelningsoption.

4,2 MSEK av emissionen är säkerställd via teckningsförbindelser från EasyFills grundare och VD Håkan Sjölander samt styrelsemedlemmen Richard Bagge.

Syftet med den aktuella kapitalanskaffningen är att stärka balansräkningen inför den internationella expansion som nu förestår samt för att ta tillvara på de tillväxtpotentialer som finns för bolagets nylanserade produkter.

## Sammanfattning av vad emissionspengarna ska användas till

- Exportsäljare/Exportsatsning = 2 miljoner
- Utvecklingsavdelningen = 1 miljon
- Framtagning av produktionsverktyg = 1,5-2 miljoner
- Patentkostnader = Ca 700 000 sek
- Rörelsekapital ca 6 miljoner



## Om Bolaget

EasyFill är ett svenskt publikt aktiebolag som utvecklar, patenterar och säljer lösningar för tidsbesparande hantering och optimerad exponering av varor för kommersiella kylskåp, kyldiskar och butikshyllor för livsmedel.

EasyFill har under ett antal år utvecklat hyllsystem med syfte att skapa högre effektivitet vid påfyllning och högre exponeringsgrad av livsmedel i detaljhandeln. Bolaget har under det senaste året tagit fram en ny generation hyllor som är tillverkade i plast vilka kommer att ersätta bolagets tidigare plåthyllor. De nya plåthyllorna reducerar kostnaden för bolagets kunder med 80-90%. Därmed har de stora globala spelarnas intresse vaknat högst påtagligt. Nyemissionen genomförs i syfte att säkerställa den fortsatta internationella lanseringen av EasyFills nya produktlinjer, för att möjliggöra en hög omsättningstillväxt samt stärka bolagets finansiella ställning.

## Affärsidé

Bolagets affärsidé är att genom egenutvecklade och patenterade lösningar erbjuda kunder smarta lösningar för effektiv påfyllning av varor och därigenom sänka kundens personalkostnader, minimera svinn och öka impulsköp. Bolagets produkter riktar sig mot detaljhandeln och främst handel med livsmedel på en global marknad.

## Produkter

EasyFills egenutvecklade patenterade lösningar syftar till att effektivisera påfyllning av varor. Nyckelordet är rotation (först in på hyllan - först ut från hyllan) och samtliga lösningar erbjuder personalen möjligheten till påfyllning bakifrån genom att hyllorna roteras.

Den omedelbara fördelen är en betydande tidsbesparing. Oberoende test har visat att påfyllningstiden minskar med ca 70 % då EasyFills produkter används.

Även svinn minskas vid påfyllning bakifrån då först in – först ut principen per automatik tillämpas. Utöver detta har produkterna konstruerats med glidytor alternativt egenutvecklade rullbanor för att automatisera frontning av produkter, vilket visat sig öka försäljning och ytterligare underlättar varuhantering för påfyllande personal.

Varor som lösningarna kan användas för är mycket varierande och spänner från allt mellan läskedrycker i PET eller glasflaskor till yoghurt och mejeriprodukter i tetror till konservburkar och annat i glasförpackningar.

Hyllorna specialanpassas oberoende av var de ska monteras; i öppna kylar i en livsmedelsbutik eller i ett kylskåp enbart avsett för läsk. Hyllorna kan eftermonteras i redan befintliga kyllosningar ute på marknaden alternativt medfölja kylan vid leverans från tillverkaren.

Nytan för butiksägare eller den som betalar påfyllningen (exempelvis en produktägare) är i korthet:

- Personalens tid frigörs från påfyllning och frontning, till andra arbetsuppgifter
- Ökad försäljning genom att hyllan alltid är frontmatad
- Förbättrad exponering av varan. Att hyllan frontas underlättar för köparen att välja produkt
- Kortare tid då hyllorna blockeras för försäljning.
- Minskat svinn eftersom det som placeras på hyllan först för försäljning även säljs först

## Marknad

EasyFill har under ett flertal år bearbetat marknaden och har därför ytterst god kännedom om den stora marknadspotentialen bolagets produkter har i stort sett hela världen.

Marknaden för bolaget domineras av starka aktörer och starka varumärken på respektive hemmamarknad och bolaget agerar inom tre marknadskategorier:

- Tillverkare och agenter (kylskåp och kylmöbeltillverkare)
- Varuproducenter (läsk, vatten, mejeri etc)
- Butiker (kedjor och sammanslutningar)

Primärt skall bolaget expandera på sin hemmamarknad, Norden, men EasyFill har redan idag försäljning i flera andra europeiska länder via samarbetspartners. Bolaget bedömer att RotoShelf har stora möjligheter att internationaliseras med hjälp av stora multinationella kunder

### Tillväxtstrategi

Bolagets strategi bygger på att bearbeta samtliga målgrupper för produkterna; Tillverkare av kylar och butiksinterior, varuproducenter samt butikskedjor. Genom påverkan via samtidigt Push och Pull-strategi är strategin att växa organiskt med befintliga samarbetspartners och penetrera nya marknader genom dessa och nya kunder.



## Inbjudan till teckning av aktier

Styrelsen i EasyFill AB (publ) inbjuder härmed Bolagets aktieägare samt allmänheten att teckna aktier i bolaget i enlighet med villkoren i detta informationsmemorandum. Syftet med den aktuella kapitalanskaffningen är att stärka balansräkningen inför den internationella marknads lansering som nu förestår och för att ta tillvara på de tillväxtpotentialer som finns för Bolagets nylanserade produkter.

Styrelsen i EasyFill har med stöd av bemyndigande från bolagsstämman den 15 maj 2013 beslutat att genomföra en företrädesemission som tillför bolaget 11,2 mkr med möjlighet till ytterligare kapitaltillskott om 0,8 Mkr genom utnyttjande av en övertilldelningsoption. Teckningskursen i emissionen har fastställts till 3,00 kr per aktie.

Beslutet innebär, vid full teckning i företrädesemissionen, att bolagets aktiekapital ökar med högst 373 202,80 kr genom nyteckning av högst 3 732 028 aktier varav 162 040 A-aktier och 3 569 988 B-aktier.

Övertilldelningsoptionen kommer att utnyttjas om styrelsen bedömer att de marknadsmässiga förutsättningarna tillåter en emission av B-aktier riktad till allmänheten. Syftet med den riktade emissionen är att få en bredare ägarspridning och en bättre likviditet i Bolagets aktie. Den riktade emissionen kommer att genomföras i anslutning till den aktuella företrädesemissionen med samma teckningstid och teckningskurs. Vid nyttjande av övertilldelningsoptionen kommer aktiekapitalet öka med högst 26 797,20 kr genom en nyemission av högst 267 972 B-aktier.

Vid full teckning i företrädesemissionen samt vid fullt nyttjande av övertilldelningsoptionen kommer aktiekapitalet att öka med högst 400 000 kr från nuvarande 4 478 433,80 kr till 4 878 433,80 kr. Antalet utestående aktier kommer därmed att öka med totalt 4 000 000 från 44 784 338 till högst totalt 48 784 338 varav 162 040 A-aktier och 3 837 960 B-aktier vilket medför en maximal utspädning om 8,2 procent. Bolaget kommer att tillföras maximalt 12 000 000 kr före emissionskostnader i erbjudandet varav 10 200 744 kr kommer att tecknas kontant och 1 799 256 kr tecknas genom kvittning av fordringar.

Aktieägare i EasyFill inkluderande Loxysoft AB, Inesco Holding AB och Richard Bagge har förbundit sig att teckna motsvarande 4,2 MSEK av Erbjudandet, vilket motsvarar cirka 46 procent av företrädesemissionen.

Bolagets B-aktie är sedan den 22 maj 2007 noterade på Aktietorget. Samtliga aktier har lika rätt till andel i bolagets tillgångar och vinster. Aktier av serie A medför tio (10) röster per aktie av serie B medför en (1) röst per aktie. Erbjudandet är villkorat av att inga omständigheter inträffar som kan medföra att tidpunkten för genomförande av Erbjudandet bedöms som olämplig. Sådan omständighet kan vara av finansiell eller politisk art och avse såväl omständigheter i Sverige eller utomlands. Erbjudandet kan helt eller delvis återkallas innan handeln med BTA och teckningsrätter påbörjas.

Bräcke i november 2013  
EasyFill AB (publ)  
Styrelsen

## Bakgrund och motiv

EasyFill har under ett antal år utvecklat olika hyllsystem med syfte att skapa högre effektivitet vid påfyllning och högre exponeringsgrad av livsmedel i detaljhandeln. Bolaget har under det senaste året tagit fram en ny generation hyllor som är tillverkade i plast vilka kommer att ersätta bolagets tidigare plåthyllor. De nya plastyllorna reducerar kostnaden för Bolagets kunder med ca. 80%. Därmed har de stora globala spelarnas intresse vaknat högst påtagligt. Nyemissionen genomförs i syfte att säkerställa den fortsatta internationella lanseringen av EasyFills nya produktlinjer, för att möjliggöra en hög omsättningstillväxt samt stärka bolagets finansiella ställning.

Bolaget anser att deras globalt patenterade lösning med roterbara hyllor har potentialen att bli världsstandard, att döma av det stora intresse som Bolagets produkter väckt på stora internationella mässor. Under året som gått har Bolaget därför gått in i en ny fas, kommersialiseringssfasen. Borta är ensidig fokus på utveckling, nu är det i första hand försäljning som gäller. Bolaget står med sin skalbara affärsmodell redo att hantera de försäljningsvolymerna som enligt Bolagets ledning förväntas öka markant.

Bolagets andra division bedrivs genom dotterbolaget Enjoy Sales AB som är återförsäljare av läskedrycksskylskåp på den svenska marknaden. Divisionen ger ett finansiellt bidrag till huvudverksamheten samt ger en marknadsnärvaro som kan vara värdefull när stora volymer av roterande hyllor ska börja levereras. Alla faciliteter som lager, logistik, ordermottagning och service är därmed på plats.

Emissionslikviden skall i huvudsak användas för att:

- Öka Bolagets marknadsaktiviteter, såväl genom rekrytering av personal samt genom ökad marknadsbearbetning
- Underhålla, utöka och förstärka bolagets patentportfölj
- Investera i fler verktyg för att kunna gjuta nya hyllmodeller i plast
- Stärka rörelsekapitalet för att möta en större efterfrågan på Bolagets produkter

För att kunna erhålla expensionskapital och stärka balansräkningen har styrelsen föreslagit att genomföra en nyemission av aktier med företrädesrätt för Bolagets aktieägare.

## VD har ordet

*Som VD och huvudägare i EasyFill har jag aldrig tvivlat på att vi skall komma i mål och få tillbaka alla pengar vi huvudägare och våra aktieägare investerat sedan starten 2005, men jag har förfasta mig över hur lång tid det tar att utveckla produkter och få ut dem på en världsmarknad.*

*RotoShelf från EasyFill är en unik produktserie och det finns överhuvudtaget inget liknande på marknaden vilket innebär att vi aldrig kan kopiera någon och då spara tid och pengar. Att från ett streck på ett papper utveckla världsprodukter tar tid och kostar pengar, men nu har vi helt färdiga produkter, kunder och en världsmarknad att sälja på så är framtidstron stor.*

*Varför tar det då så lång tid från att EasyFills hyllor börjar utvecklas tills världslansering kan ske?*

*EasyFills ledning är helt på det klara med att det har tagit längre tid att utveckla, lansera och patentera produkter och få ut dem på en världsmarknad än vad vi kanske förespeglat oss själva.*

*Under åren har vi lärt oss att man som nyskapare har:*

- Konkurrenter med produkter som inte har samma förträffligheter men som fyller funktionen av att visa produkter och sälja varor, dessa konkurrenter gör allt för att man inte skall lyckas.*
- Tillverkare av kylskåp och butiksinnredning som redan tjänar pengar på de produkter de redan säljer så varför skall man ta in EasyFills hyllor och få högre pris på produkterna. Här har således EasyFill att bevisa för användaren att de sparar pengar i påfyllningstid samt ökar försäljningen med EasyFills produkter.*
- Efter enträget arbete med massor av nedlagd energi och pengar erhöll vi patent i USA vilket naturligtvis underlättar lanseringen av RotoShelf segmentet over there. Att erhålla patent i USA är väldigt svårt eftersom kontrollen är extremt hård på att inget liknade överhuvudtaget finns på marknaden. Nu har vi färdiga produkter och patent och vi kommer att återuppta kontakterna med företagen vi haft kontakt med så snart som möjligt.*
- Att ett stort företag som exempelvis Frigoglass är beredda på att ta en patentstrid för att stoppa ett litet företag som EasyFill var frusterande, men glädjen var oändligt mycket större när Frigoglass istället för fortsatt strid valde förlikning. Det gav oss i ledningen svaret på att våra patent är starka och att behovet av våra produkter finns där. På patentstriden förlorade EasyFill inte bara x antal miljoner. Vi förlorade också ca två års produktutveckling, men med facit i hand kanske det var bra eftersom företagsledningen då gjorde allt för att få med statliga Inlandsinnovation som ägare vilket vi också lyckades med. Om någon således i framtiden vågar utmana våra patent skall de vara ytterst medvetna om att som motståndare har de inte bara EasyFills ordinarie aktieägare utan också ett företag ägt av svenska staten vilket bör avskräcka en hel del.*

*Många är de produkter och patent som tagits fram av finurliga människor slutar otaliga gånger i en skrivbordslåda eftersom man för att lyckas skall ha en enorm uthållighet och helst också egna pengar. Viktigt att minnas att jag och min familj via de bolag där vi äger eller är delägare gått in med ca 25 miljoner i EasyFill och att vi i den företrädesemission bolaget nu gör går in med ytterligare ca 4 miljoner och det skulle vi aldrig gjort om vi inte upplevt det stora intresset från marknaden. Jag förstår att många av våra små aktieägare kan känna hopplöshet och misströstar men jag är nu ganska säker på att bolaget kommer att tjäna pengar redan 2014 och att intäkterna åren framåt kommer att ge glädje både till mig och bolagets aktieägare, säger Håkan Sjölander, Verkställande Direktör.*

## Villkor och anvisningar

### Erbjudandet i sammandrag

<i>Företrädesrätt</i>	<i>Tolv (12) befintliga aktier av serie A berättigar till teckning av en ny aktie av serie A</i>
	<i>Tolv (12) befintliga aktier av serie B berättigar till teckning av en ny aktie av serie B</i>
<i>Teckningskurs:</i>	<i>3,00 kr per A-aktie 3,00 kr per B-aktie</i>
<i>Avstämningsdag:</i>	<i>8 november 2013</i>
<i>Teckningsperiod:</i>	<i>18-29 november 2013</i>
<i>Handel med teckningsrätter:</i>	<i>18-26 november 2013</i>
<i>Handel med BTA:</i>	<i>Från 18 november till dess att Bolagsverket har registrerat emissionen</i>
<i>Antal aktier högst (inkl. övertilldelningsoption):</i>	<i>162 040 A-aktier 3 837 960 B-aktier</i>
<i>Emissionsbelopp högst (inkl. övertilldelningsoption):</i>	<i>12 000 000 kr</i>

### Företrädesrätt till teckning

Den som på avstämningsdagen 8 november 2013 är registrerad som aktieägare i EasyFill AB äger företrädesrätt att teckna aktier i Nyemissionen. En (1) befintlig B-aktie i Bolaget berättigar till en (1) teckningsrätt av serie B. Tolv (12) teckningsrätter av serie B berättigar till teckning av en (1) ny B-aktie i Bolaget.

En (1) befintlig A-aktie i Bolaget berättigar till en (1) teckningsrätt av serie A. Tolv (12) teckningsrätter av serie A berättigar till teckning av en (1) ny A-aktie i Bolaget. Aktierna handlas inklusive rätt till teckningsrätter till och med den 5 november 2013 och exklusive rätt till teckningsrätter från och med den 6 november 2013.

### Teckningskurs

Teckningskursen uppgår till 3,00 kr per aktie (A och B)

### Avstämningsdag

Avstämningsdag hos Euroclear för fastställande av vilka som är berättigade att erhålla teckningsrätter i nyemissionen är den 8 november 2013.



## **Teckningstid**

*Teckning av aktier ska ske under perioden 18 – 29 november 2013. Efter teckningstidens utgång blir outnyttjade teckningsrätter ogiltiga och saknar därmed värde. Outnyttjade teckningsrätter kommer, utan avisering från Euroclear, att bokas bort från VP-kontot.*

## **Handel med teckningsrätter**

*Handel med teckningsrätter som berättigar till teckning av B-aktier (TR B) kommer att ske under perioden 18 – 26 november 2013. Aktieägare skall vända sig direkt till sin bank eller förvaltare för att genomföra köp och försäljning av teckningsrätter. Erhållna teckningsrätter måste antingen användas för teckning senast den 29 november 2013 eller säljas senast 26 november 2013 för att inte förfalla.*

## **Handel med BTA (Betalda tecknade aktier)**

*Handel med BTA B sker på Aktietorget under perioden 18 november 2013 till dess emissionen är registrerad hos Bolagsverket. Registrering hos Bolagsverket beräknas ske under slutet av december 2013.*

## Teckning av aktier

### Information från Euroclear till direktregistrerade aktieägare

De aktieägare eller företrädare för aktieägare som på avstämningsdagen den 8 november 2013 var registrerade i den av Euroclear för Bolagets räkning förda aktieboken och som äger rätt att teckna aktier i Nyemissionen, erhåller följande dokument från Euroclear:

- detta Informationsmemorandum
- en emissionsredovisning med bifogad förtryckt inbetalningsavi,
- en särskild anmälningssedel med bifogad icke ifyllt inbetalningsavi, samt
- en särskild anmälningssedel utan bifogad inbetalningsavi, avsedd för teckning av aktier utan företrädesrätt.

Av den förtryckta emissionsredovisningen framgår bl.a. antalet erhållna teckningsrätter och det antal nyemitterade aktier som kan tecknas. Den som var upptagen i den till aktieboken anslutna förteckningen över panthavare med flera underrättas separat. VP-avi som redovisar registreringen av teckningsrätter på aktieägarens VP-konto kommer inte att skickas ut.

### Teckning med stöd av teckningsrätter

Teckning av aktier med stöd av teckningsrätter ska ske genom kontant betalning under perioden 18 – 29 november 2013. Som framgår ovan har direktregistrerade aktieägare och företrädare för aktieägare från Euroclear bl.a. erhållit en emissionsredovisning med bifogad förtryckt inbetalningsavi och en särskild anmälningssedel med bifogad icke ifyllt inbetalningsavi. Teckning genom betalning ska göras antingen med den förtryckta inbetalningsavin eller med den icke ifyllda inbetalningsavin enligt nedan:

#### Förtryckt inbetalningsavi

I det fall samtliga på avstämningsdagen erhållna teckningsrätter ska utnyttjas för teckning ska endast den förtryckta inbetalningsavin användas. Inga tillägg eller ändringar får göras i den på inbetalningsavin förtryckta texten. Teckning är bindande.

#### Särskild anmälningssedel (I) med bifogad inbetalningsavi

I de fall teckningsrätter har förvärvats eller avyttrats, eller av annan anledning ett annat antal teckningsrätter än det som framgår av emissionsredovisningen och den förtryckta inbetalningsavin ska utnyttjas för teckning, ska den särskilda anmälningssedeln jämte bifogad inbetalningsavi användas som underlag för teckning genom kontant betalning. Tecknaren ska på den särskilda anmälningssedeln och på inbetalningsavin ange det antal teckningsrätter som utnyttjas, det antal aktier som tecknas och det belopp som ska betalas. Inbetalningsavin används vid betalning. Ifyllt och undertecknad anmälningssedel ska skickas till Eyer på nedanstående adress i samband med betalning och vara Eyer tillhanda senast kl. 15.00 den 29 november 2013. Ofullständig eller felaktigt ifyllt anmälningssedel kan komma att lämnas utan avseende. Teckning är bindande.

### Teckning av aktier utan stöd av teckningsrätter

Bolagets aktieägare och allmänheten erbjuds att teckna de aktier som inte tecknas med utövande av företrädesrätt med stöd av teckningsrätter.

För det fall inte samtliga nya aktier tecknas med företrädesrätt skall styrelsen, inom ramen för emissionens högsta belopp, besluta om fördelning av aktier som inte tecknats med stöd av teckningsrätter. Sådan fördelning skall i första hand ske till aktieägare, i förhållande till antalet innehavda aktier på avstämningsdagen, i den mån detta inte kan ske, genom lottning. I andra hand skall fördelning ske till övriga som anmält intresse av att teckna aktier utan stöd av teckningsrätter och, vid överteckning, i förhållande till tecknat belopp, och i den mån detta inte kan ske, genom lottning.



### **Särskild anmälningssedel (II) teckning av aktier utan företrädesrätt**

Teckning av aktier utan företrädesrätt sker under samma period som teckning av aktier med företrädesrätt, det vill säga under perioden 18 - 29 november 2013. Anmälan om teckning utan stöd av teckningsrätter sker genom att en särskild anmälningssedel (II) utan bifogad inbetalningsavi, avsedd för teckning av aktier utan företrädesrätt, fylls i, undertecknas och skickas till Eyer på nedanstående adress. Anmälningssedeln ska vara Eyer tillhanda senast kl. 15.00 den 29 november 2013. Någon betalning ska inte ske i samband med anmälan. Om tilldelning sker kommer avräkningsnota att utfärdas och skickas till tecknaren, varvid teckningslikvid skall erläggas genom kontant betalning senast den dag som anges på avräkningsnotan. Något meddelande lämnas inte till dem som ej erhåller tilldelning. Erläggs ej likvid i rätt tid kan aktier komma att överlåtas till annan. Skulle försäljningspriset vid sådan överlåtelse komma att understiga priset enligt Erbjudandet, kan den som ursprungligen erhållit tilldelning av dessa aktier komma att få svara för hela eller delar av mellanskillnaden. Observera att teckning är bindande.

### **Förvaltarregistrerade innehav**

Aktieägare som har sitt innehav av aktier i Bolaget registrerat hos bank eller annan förvaltare (i depå) erhåller inget Informationsmemorandum, någon emissionsredovisning eller några särskilda anmälningssedlar från Euroclear. Teckning och betalning skall då istället ske i enlighet med anvisningar från respektive förvaltare.

### **Insändning av anmälningssedlar samt rekvirering av Informationsmemorandum och anmälningssedlar**

Anmälningssedlar skickas till och Informationsmemorandum och anmälningssedlar kan rekquireras från Eyer enligt på nedanstående adress:

Eyer Fondkommission AB  
Emission: EasyFill AB  
Lilla Nygatan 2  
411 09 Göteborg  
Telefon: 031-761 22 30  
Telefax: 031-711 11 20  
E-post: info@eyer.se

Anmälningssedel måste vara Eyer Fondkommission AB tillhanda senast klockan 15:00 den 29 november 2013. Anmälan är bindande. Endast en anmälningssedel av varje sort per person kommer att beaktas. Ofullständig eller felaktigt ifyllt anmälningssedel kan komma att lämnas utan avseende. Inga tillägg eller ändringar får göras i den tryckta texten på anmälningssedeln.

### **Betald Tecknad Aktie (BTA)**

BTA registreras hos Euroclear så snart detta kan ske, vilket normalt innebär några bankdagar efter betalning. När registrering av BTA har skett erhåller tecknaren en VP-avi med bekräftelse på att inbokning av BTA har skett på tecknarens VP-konto. För de aktieägare som har sitt innehav förvaltarregistrerat erhålls information från respektive förvaltare.

### **Leverans av aktier**

De aktier som tecknats är bokförda som BTA A respektive BTA B till dess att nyemissionen har registrerats hos Bolagsverket vilket beräknas ske i slutet av december, 2013. Efter registreringen av nyemissionen hos Bolagsverket kommer BTA A och BTA B att omvandlas till aktier utan avisering från Euroclear. Avisering sker heller inte vid rensning av ej utnyttjade teckningsrätter.

### **Upptagande till handel av B-aktier**

EasyFills B-aktie är upptagen till handel på Aktietorget. De nyemitterade B-aktierna kommer att upptas till handel på Aktietorget i slutet av december, 2013 efter att registrering har skett hos Bolagsverket och utbokning av tecknade B-aktier och teckningsoptioner skett till respektive tecknare.

### **Offentliggörande av utfallet av emissionen**

Bolaget kommer att offentliggöra utfallet av nyemissionen senast fem dagar efter teckningstidens avslutande. Offentliggörandet kommer att ske genom pressmeddelande och finnas tillgängligt på Bolagets hemsida.

### **Utdelning**

De erbjudna aktierna medför rätt till andel i EasyFills vinst första gången på den avstämningsdag för utdelning som infaller närmast efter det att teckning verkställts. Utbetalning av eventuell utdelning ombesörjs av Euroclear eller, för förvaltarregistrerade innehav, i enlighet med respektive förvaltares rutiner. Om aktieägare inte kan nå kvarstår aktieägarens fordran på Bolaget avseende utdelningsbelopp och begränsas endast genom regler om preskription. Någon utdelning förväntas inte lämnas under de närmaste åren. EasyFill befinner sig i en expansionsfas och eventuella överskott kommer att investeras i verksamheten.

### **Rätt till förlängning av teckningstiden samt emissionens fullföljande**

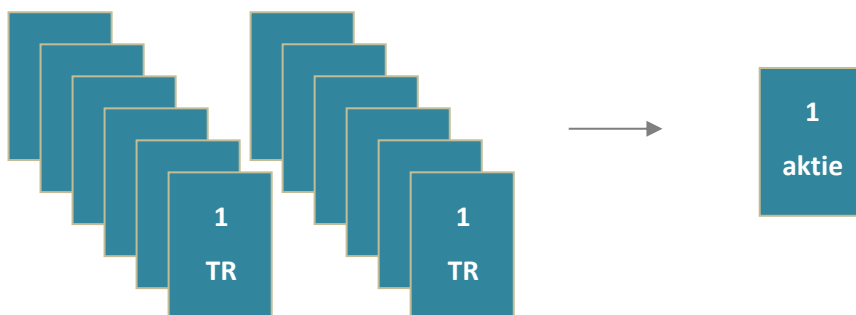
Styrelsen förbehåller sig rätten att förlänga teckningstiden och flytta fram likviddagen samt, att under alla omständigheter, fatta beslut att inte fullfölja emissionen. Beslut att förlänga teckningstiden kan fattas av styrelsen i Easyfill AB (publ). Beslut att inte fullfölja emissionen kan senast fattas före det att avräkningsnotor skickas ut.

## Så här gör du

1 innehavd aktie ger innehavaren 1 teckningsrätt (TR)



12 teckningsrätter (TR) ger innehavaren rätten att teckna 1 ny aktie



## Verksamhetsbeskrivning

EasyFill är ett svenskt publikt aktieföretag som utvecklar, patenterar och säljer lösningar för tidsbesparande effektivare hantering och optimerad exponering av varor för kommersiella kylskåp, kyldiskar och butikshyllor för livsmedel.

De patenterade inredningslösningarna medför att butikspersonalen snabbare och enklare kan fylla på varor.

Dotterbolaget Enjoy Sales AB säljer, för den svenska marknaden, kommersiella kylskåp som placeras i matvarubutiker, på bensinmackor och i restauranger. Enjoy Sales AB tecknade under sommaren 2013 ett treårsavtal med Spendrups Bryggerier AB till ett värde av 50-60 miljoner. Avtalet sträcker sig till den 31/12 2016. Utöver Spendrups har Enjoy Sales ett flertal andra kunder på marknaden och under våren 2013 blev bolaget preferred supplier till Red Bull.

### Vision

EasyFill will lead the development of first in - first out shelf solutions suitable for convenience, and grocery stores world wide.

### Mål/Framtid

EasyFill har under ett flertal år bearbetat marknaden och har därför ytterst god kännedom om den stora marknadspotentialen bolagets produkter har i stort sett hela världen. Se vidare under punkten Försäljningspotential.

EasyFill skall nu med bolagets RotoShelf med nya hyllor i plast gå från att vara ett utvecklingsbolag till att lansera produkterna på världsmarknaden. Bolaget är väl medveten om att man normalt startar på hemmaplan och växer ut i världen men det är viktigt att ta i beaktande är att EasyFill vid nyinstallationer inte säljer själva till slutanvändare utan bolaget säljer till nedanstående kundgrupper som samtliga jobbar med världen som marknad och det är dessa som sedan i sin tur säljer/monterar in EasyFills RotoShelf i sina produkter:

- Tillverkare av kylskåp för läsk/öl/vatten
- Tillverkare av öppna kylmöbler för kylda butiksvoror (ost, mjölk o.s.v.)
- Tillverkare av butiksinteriorhyllor för torra vara (kaffe, te, makaroner o.s.v.)

När de stora bryggerierna, butikskedjorna o.s.v. ser de stora besparingarna som görs med RotoShelf segmentet kommer tveklöst att försäljning också ske direkt till dem för redan utplacerade produkter. Bolaget bedömer att den försäljningen inte kommer att komma igång i någon större utsträckning förrän 2015 och framåt, denna försäljning kommer då att ske både från bolaget direkt men också av de etablerade kunderna bolaget då har.

2014 är enligt bolagsledningens bedömning ett uppstartsår med de nyutvecklade RotoShelf-hyllorna. Innan försäljningen kommer att komma upp i större volymer så skall marknadstester ske inom varje segment vilket innebär att bolaget bedömer att försäljning av RotoShelf inom alla tre segmenten kommer tillsammans att landa på ca 15 miljoner med ytterst god TB1 marginal (60-70%).

2016 är målet att bolaget inklusive Enjoy Sales skall omsätta minst 100 mkr med minst 25 mkr i nettovinst före skatt för att sedan öka till år från år med bibehållen lönsamhet.

## Affärsidé

Bolagets affärsidé är att genom egenutvecklade och patenterade lösningar erbjuda kunder smarta lösningar för effektiv påfyllning av varor och därigenom sänka kundens personalkostnader, minimera svinn och öka impulsköp. Bolagets produkter riktar sig mot detaljhandeln och främst handel med livsmedel på en global marknad.

## Effektiva hyllsystem

EasyFills patenterade hyllsystem:

- Effektiviserar påfyllningen av varor i kommersiella kylskåp och minskar tidsåtgången med upp till 70 % (En test utförd av en av världens största läsktillverkare).
- Skapar optimerad exponering, välexponerade varor säljer 15-20 % mer än varor på standardhyllor något som är vedertaget och känt på marknaden
- Minskar svinn tack vare först in – först ut principen
- För kunden i butiken är det lättare att välja produkt eftersom varorna på hyllan står längs fram.

## Historik

EasyFills verksamhet har sitt ursprung i det norska bolaget Norcool som bildades i slutet av 70-talet. Norcool kom att bli en av Europas största tillverkare av kylskåp med varumärkesdekor. I slutet av 90-talet såldes Norcool till den grekiska kylskåpstillsverkaren Frigoglass som senare avyttrade en del av inkråmet till några av de tidigare medarbetarna på Norcool.

I samband med förvärvet, som leddes av bland annat Håkan Sjölander, tidigare verkställande direktör på Norcool, bildades Enjoy koncernen som under 2013 bytt namn till EasyFill AB.

<b>1978</b>	Norcool grundas i Sarpsborg.
<b>1997</b>	Börsintroduktion av Norcool på Norske Börs.
<b>1999</b>	Norcool köps ut av Frigoglass.
<b>2002</b>	Enjoy Sales AB förvärvar i december inkråmet i Norcool AB av Frigoglass.
<b>2004</b>	Enjoy Group påbörjar utvecklingen av egna produkter.
<b>2005</b>	Patent erhålls på Enjoy SwingOut för kylskåp.
<b>2006</b>	Patentansökan inlämnas för RotoShelf och SwingOut Ambient.
<b>2007</b>	Bolagets aktie listas på Aktietorget. Ett 5 årigt exklusivavtal för RotoShelf ingås med Klimasan.
<b>2008</b>	Ett flertal avtal sluts med stora leverantörer av läsk och andra drycker. Enjoy Design A/S avyttras.
<b>2009</b>	Världens största tillverkare av läskedryck börjar utplacering av RotoShelf i läskedryckskylskåp tillverkade av Klimasan

- 2010** EasyFill visar för första gången ett positivt rörelseresultat på kvartalsbasis.  
RotoShelf lanseras tillsammans med en av världens största läskedryckstillverkare.  
Nyemission för att lösa skulden till Klimasan genomförs.  
  
Enjoy Group AB stämmer Frigoglass för patentintrång i Stockholms tingsrätt.  
CaruShelf utvecklas.
- 2011** Frigoglass erbjuder förlikning i patentstriden och blir istället samarbetspartner.  
En riktad emission av konvertibler genomförs för att kunna lösa upp exklusivavtalet med Klimasan.  
Patent erhålls på RotoShelf/CaruShelf i ett flertal länder i Europa.
- 2012** Marknadstest av RotoShelf för öppna kylmöbler hos ICA ToGo i Sverige och Reitan-gruppen i Norge.  
Ny design av samtliga produkter med start hösten 2012, med övergång från hyllor i plåt till hyllor av plast.  
Det statligt ägda riskkapitalbolaget Inlandsinnovation går in som ägare i Bolaget genom en riktad emission, vilket ger stabilitet och trygghet då de backar upp bolaget vid ev. framtida patentintrång.
- 2013** Bolaget byter namn från Enjoy Group AB till EasyFill AB.  
Samtidigt lanseras RotoShelf som varumärke och produkterna byter namn till Multi, Mono och SwingOut.  
Lansering av företagets nya produkter med hyllor av plast.  
RotoShelf Multi erhåller patent i USA.  
Riktad emission till Inlandsinnovation.

## Produkter

EasyFills egenutvecklade unika och patenterade lösningar syftar till att effektivisera påfyllning av varor. Nyckelordet är rotation (först in på hyllan - först ut från hyllan) och samtliga lösningar erbjuder personalen möjligheten till påfyllning bakifrån genom att hyllorna roteras.

Den omedelbara fördelen är en stor tidsbesparing och oberoende test har visat att påfyllningstiden minskar med ca 70 % då EasyFills produkter används.

Även svinn minskas vid påfyllning bakifrån då först in – först ut principen tillämpas. Utöver detta har produkterna konstruerats med glidytor alternativt egenutvecklade rullbanor för att automatisera frontning av produkter, vilket har visat sig öka försäljningen och underlättar varuhantering för påfyllande personal. Varor som lösningarna kan användas till är mycket varierande och spänner från allt mellan läskedrycker i PET eller glasflaskor till yoghurt och mejeriprodukter i tetror till konserverburkar och annat i glasförpackningar.

Hyllorna specialanpassas beroende på var de ska monteras; i öppna kylar i en livsmedelsbutik eller i ett kylskåp enbart avsett för läsk. Hyllorna kan eftermonteras i redan befintliga kyllosningar ute på marknaden alternativt medfölja kylan vid leverans från tillverkaren.

Nyttan för butiksägare eller den som betalar påfyllningen (exempelvis en produktägare) är kortfattat:

- Personalens tid frigörs från påfyllning och frontning, till andra arbetsuppgifter.
- Ökad försäljning genom att hyllan alltid är frontad

- Förbättrad exponering av varan genom att hyllan frontas underlättar för köparen att välja produkt
- Kortare tid då hyllorna blockeras för försäljning.
- Minskat svinn eftersom det som placeras på hyllan först för försäljning även säljs först

EasyFill erbjuder i dagsläget produkter i tre olika kategorier; Cabinet-line, Case-line samt Store-line.

Varumärket är **RotoShelf™** och produktnamnen Multi, Mono och SwingOut.

Samtliga produkter anpassas i olika storlekar efter kundens behov och i vilket användningsområde de ska tillämpas. Bolagets produkter har hyllor i plast som tillverkas med formgjutningsverktyg som tillfullo ägs av EasyFill. Formgjutningsverktyg är komplicerade och kostsamma att tillverka men en förutsättning för att kunna massproducera hyllor till en låg kostnad per enhet. EasyFill har som ambition att låta tillverka ytterligare 3-5 verktyg för olika hylltyper och en del av kapitalet i den aktuella emissionen är avsedd för dessa verktyg.

De olika **RotoShelf™** produkterna:

### RotoShelf Multi

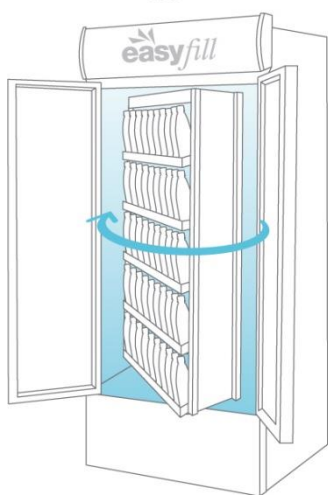
Lösningen kan användas både i Cabinet-line (kommersiella kylskåp) samt i case-line (stora öppna kylar). Samtliga hyllor roteras samtidigt då de är monterade som en komplett sektion i en ståram. I både Cabinet-, och Case utförande roteras sektionen inne i kylan vid påfyllning och tar ingen extra golvyta i anspråk. Hyllorna lutar mot kunden i display/säljläge och då hyllan har glidbanor frontas varan automatiskt och kylan ser alltid full ut.

I Case-line utförande finns inga hinder för att använda dörrar på kylan och RotoShelf Multi finns i olika bredder samt anpassade både för den Europeiska och amerikanska måttstandard; exempel: två roterande enheter/1250mm kyl, alternativt tre roterande enheter i 2500mm kyl.

Hyllor utrustade med rullbanor kan användas för produkter som har sämre glidförmåga och justeringsmöjligheterna med avdelare, rullbanor och glidytor kan göras oändligt då det egenutvecklade systemet är väldigt flexibelt.

Som standard i Cabinet-line är hyllan med fasta avdelare avsedda för 50 cl PET flaskor och 33/50cl burk.

**RotoShelf™**  
Multi



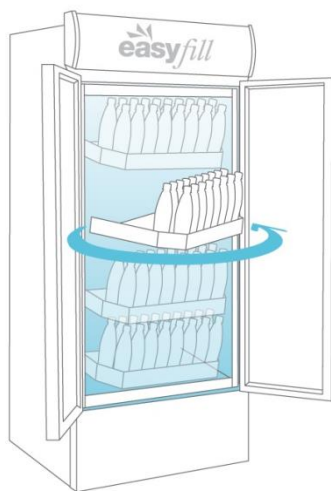


### RotoShelf Mono

Mono-lösningen bygger på samma roterande princip som Multi med den stora skillnaden att varje hylla roteras individuellt och därmed kan kunden välja att byta ut valfritt antal standardhyllor. Denna lösning gör det även enkelt att eftermontera roterande hyllor i kylar som redan finns ute på marknaden. Hyllorna lutar mot kunden i display/säljläge och då hyllan har glidbanor frontas varan automatiskt och kylan ser alltid full ut. I Case-line utförande finns inga hinder för att använda dörrar på kylan och RotoShelf Mono finns i olika bredder; två roterande enheter/1250mm kyl, alternativt tre roterande enheter i 2500mm kyl. Hyllor utrustade med rullbanor kan användas för produkter som har sämre glidförmåga och justeringsmöjligheterna med avdelare, rullbanor och glidytor kan göra oändligt då det egenutvecklade systemet är väldigt flexibelt.

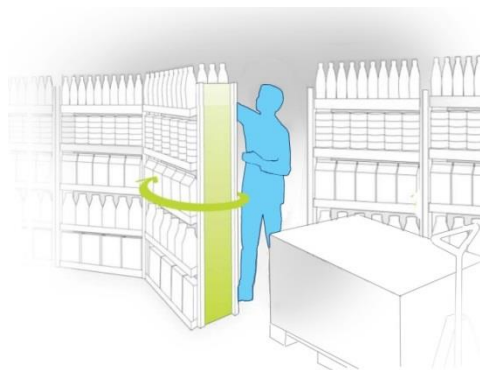
Som standard i Cabinet-line är hyllan med fasta avdelare avsedda för 50 cl PET flaskor och 33/50cl burk.

### RotoShelf<sup>tm</sup> Mono



### SwingOut

Som namnet antyder kommer man åt baksidan på hyllorna för påfyllning genom att svänger man ut hyllsektionen på samma sätt som man öppnar en dörr och den är lika enkel att använda. Genom detta tillvägagångssätt når man baksidan av hyllan och gör alla hyllor tillgängliga för påfyllning samtidigt. Denna först in - först ut lösning har, precis som EasyFills andra produkter, hyllor i plast med gravitationsmatning som sparar mycket tid för personalen - tid som kan användas bättre än att fylla och fronta varor. Hyllsektionen har hjul i tre hörn och en pivotpunkt i det fjärde hörnet och hela sektioner står i en ram med tre sidor på golvet. Denna typ av butikshyllor är unik på marknaden då den erbjuder Först in – Först ut i vanliga butikshyllor. Även denna lösning har hyllor med glid och möjlighet till rullbanor och justerbara avdelare.





## Return of investment (ROI)

Produkterna har mycket kort ROI (investeringens återbetalningstid), ca 15-20 veckor (OBS att detta gäller vid det höga kostnadsläge som gäller i Sverige, men även i lågkostnadsländer är ROI kort). Om en arbetstimme inklusive sociala avgifter kostar 250 sek i Sverige är återbetalningstiden för investeringen ca 15-20 veckor bara i snabbare påfyllning, enligt Bolagets egna beräkningar. Utöver detta tillkommer sedan den ökade försäljningen eftersom hyllan alltid är frontad. Om en timme i ett land är en tiondel av Sveriges så är återbetalningstiden då 150-200 veckor (3-4år). Det är ytterst få produkter som har så korta återbetalningstider, även i lågkostnadsländer, och när investeringen är återbetald så tickar pengarna in som plusresultat i företagets resultaträkning.

För mer produktinformation besök [www.EasyFill.se](http://www.EasyFill.se)

## Konkurrenssituation

EasyFills produkter har inga direkt konkurrerande lösningar att tampa mot tack vare skyddet som patenten ger, dock finns det substitut som är vanliga på marknaden och svenska HL-display och amerikanska Display Technology är de två största aktörerna på marknaden. Dessa företag erbjuder lösningar som frontar varor på hyllor men de kan inte erbjuda Först in – Först ut lösningar och deras lösningar löser inte problemet med svårigheterna med påfyllning framifrån hyllan som butikspersonalen brottas med.

På marknaden finns också utdragshyllor i olika modeller men dessa är dyra, komplicerade och kan bara användas i vissa kylskåpsmodeller eftersom en hylla som dras ut med en tung vara på, fördelar vikten på fel sätt och kylskåpet kan tippa över den som drar ut hyllan. En utdragshylla med påfyllning bakifrån är också väsentligt mycket svårare att fylla på än en roterande hylla.

## Affärsmodell

Genom att kontrollera nyckelprodukten, plashyllan, så har bolaget minskat risken för patentintrång samt förenklat försäljningsmodellen dramatiskt.

EasyFill har ingen egen produktion utan tillverkar via underleverantörer i Sverige och Norge.

Kunden har två inköpsalternativ

1. Köpa kompletta enheter från EasyFill.
2. Endast köpa plashyllan med frontstopp från EasyFill och tillverka ramar själva eller via underleverantör

Genom detta förfarande behövs det inte tecknas några komplicerade avtal för licenser och kommissioner. EasyFill är kortfattat en leverantör av plashyllor.

## Exempel på hur utveckling av RotoShelf™ sker till en läskedryckskyl

Kontakt sker med aktuell producent av läskedryckskyl och tillsammans bestäms till vilka produkter EasyFill skall utveckla RotoShelf för deras räkning

De olika kylmodellerna från den aktuella läskedryckskylstillverkaren levereras till EasyFills utvecklingsavdelning. Observera att endast vissa mindre förändringar sker mellan olika kyltillverkares produkter, eftersom de flesta leverantörer har i stort samma innermått på samma bredd av kyl.

1. EasyFill har utvecklat och patenterat produkter som passar till flera olika leverantörers produkter men där specialanpassning måste ske för respektive leverantör/produkt
2. Den aktuella RotoShelframen som hyllorna skall monteras i CAD-ritas och utvecklas på Bolagets egen utvecklingsavdelning (de flesta delar är desamma i för samma kylbredd oavsett leverantör)

3. *Plasthyllor för respektive utvecklad produkt CAD-ritas och beställs hos ett företag som kan skriva ut hela hyllan i en 3D skrivare (till en 90cm bred kyl kostar en sådan hylla ca 25 000 sek att skriva ut)*
4. *Den utskrivna plasthyllan och RotoShelf-ramen monteras samman på vår utvecklingsavdelning*
5. *När punkterna 1-4 är godkända CAD-ritas produktionsverktyget och beställ därefter i Asien*
6. *När produktionsverktyget i Asien är klart så beställs provhyllor för tillverkning och dessa flygs över till Sverige*
7. *De plasthyllor som kommit från Asien monteras in i ramen från provserien tillverkad av underleverantören*
8. *Viss justering av verktyget i Asien sker och nya provhyllor flygs till Sverige. Denna process kan behöva ske flera gånger*
9. *När verktyget är 100 % godkänt fraktas det till det företag i Norden vi bestämt skall tillverka den aktuella plasthyllan*
10. *När produktionsverktyget anlönt till producenten monteras det in i tillverkningsmaskinen och en provserie av plasthyllor tillverkas*
11. *De tillverkade plasthyllorna monteras in i den på vår egen utvecklingsavdelning framtagna RotoShelframen*
12. *När provserien är klar monteras den kompletta produkten in i den aktuella läskkyl*
13. *När RotoShelframen är 100 % klar beställs en provserie hos en Svensk underleverantör*
14. *RotoShelframen och Plasthyllan monteras samman och inmonteras i den aktuella läskedryckskylen varefter leverans sker till den aktuella kylskåpsproducenten*

### **Prismodell (ett exempel)**

*I en 90cm kyl är det 78 st 50cl pet per hylla = 39 kg per hylla x 5 hyllor = ca 200kg. Dessutom väger också själva ramen ca 50kg och då måste konstruktionen vara stabil och tillverkad i ett material som inte rostar.*

*Ett litet räkneexempel: RotoShelf™ till en 90 cm läskedryckskyl kostar ca 1900 sek till slutkunden. I det priset ingår 5st hyllor, den snurrbara ståramen och EasyFills marginal.*

- *Plasthyllans produktionspris inklusive flaskfrontstopp: 60 sek*
- *EasyFills påslag: 100 sek*
- *Summa plasthylla: 160 sek*
- *Antal hyllor som standard i en kyl: 5st*
- *Summa per kyl: 800 sek*
- *RotoShelfram: 1000 sek*
- *Komplettpris ca 1900 sek*

RotoShelf-ramens pris i räknestycket ovan är när den är tillverkad i Sverige. De flesta av våra större köpare kommer att tillverka RotoShelframen i sina egna fabriker och då sjunker tillverkningspriset väsentligt. Observera att EasyFill tar ut 100 % av bolagets täckningsbidrag på plasthyllan vilket innebär att våra kunder kan själva tillverka RotoShelframen och ta ut vinstmarginal som tillverkaren av ramen normalt tjänar. Dessutom sparar de också pengar på att inte behöva leverera de hyllor som normalt levereras med kylan.

OBS: Viktigt att veta att en RotoShelf har få rörliga delar och att den därmed är hållbar. Alla delar är utbytbara vilket innebär att RotoShelf kan flyttas över till en ny kyl och användas även när kylskåpet har skrotats vilket ger ekonomiska fördelar för köparen.

## Försäljningsstrategi

Bolagets försäljningsstrategi bygger på att bearbeta samtliga målgrupper för produkterna; Tillverkare av kylar och butiksinredning, varuproducenter samt butikskedjor. Genom påverkan via samtidigt Push och Pull-strategi är strategin att växa organiskt med befintliga samarbetspartners och penetrera nya marknader genom dessa och nya kunder. Primärt skall bolaget expandera på sin hemmamarknad, Norden, men EasyFill har redan idag försäljning i flera andra europeiska länder via samarbetspartners. Bolaget fokuserar nu på att förstärka försäljnings- och serviceorganisationerna på utvalda marknader. Bolaget bedömer att RotoShelf har stora möjligheter att internationaliseras med hjälp av stora multinationella kunder.

Bolagets strategi för att nå försäljningstillväxt är att:

- Patentera unika lösningar för att revolutionera marknaden för kommersiella kylskåp, öppna kylmöbler och butiksinredning.
- Etablera starka kundrelationer med internationella kunder på hemmamarknaden.
- Sälja och distribuera sina egenutvecklade produkter i egen regi samt genom sina samarbetspartners.

## Marknad

### Målgrupper

Marknaden för bolaget domineras av starka aktörer och starka varumärken på respektive hemmamarknad och bolaget agerar inom tre marknadskategorier:

- Tillverkare och agenter (kylskåp och kylmöbeltillverkare)
- Varuproducenter (läsk, vatten, mejeri etc)
- Butiker (kedjor och sammanslutningar)

### Tillverkare och agenter:

Inom respektive kundgrupp finns det en handfull starka aktörer som agerar globalt. Dessa är det primära målet. De mindre är inte prioriterade om de inte har en strategiskt viktig kund i sin portfölj.

Exempel på prioriterade företag som bolaget samarbetar med:

- Kommersiella kylskåp:
  - Frigoglass (700 00 tillverkade enheter/år)
  - Metalfrio (600 000 enheter/år)
  - Ugur (650 000 enheter/år)
  - Liebherr (200 000 enheter/år)

- Vestfrost (50 000 enheter/år)
- True (600 000 enheter/år)
  
- Stora öppna kylmöbler:
  - Carrier
  - HillPHOENIX
  - Hussmann
  - Arneg
  - Norpe
  - AHT
  
- Butiksinredning:
  - ITAB

**Producenter:**

Inom läskedrycks/ölsegmentet återfinns bland kunderna Coca-Cola, Pepsi, Carlsberg, Red Bull och Heineken som alla har stora marknadsandelar och bred geografisk täckning. Även lokalt starka varumärken och aktörer finns inom detta segment t.ex. EFES, Ringnes, Royal Unibrew, Lion etc.

När det gäller mejeriprodukter är samtliga dessa datummärkta och således ytterst lämpliga att sälja på roterande hyllor där Först in – Först ut principen tillämpas.

**Butiker:**

Detta segment är där det finns flest potentiella kundgrupperingar och där utbredningen av EasyFills produkter kan få störst genomslag. Även inom detta marknadsområde finns en handfull stora aktörer som har internationell täckning. Bolaget har delat upp segmentet i tre delar; Livsmedel, Servicehandel och bensinstationer.

Några exempel på företag som ligger i EasyFills sikte:

**Livsmedelsbutiker:**

- Carrefour (9000 butiker)
- Walmart (11000 butiker)
- Target (4000 butiker)
- Tesco (5500 butiker)
- ICA (2000 butiker)
- Coop (700 butiker)
- Axfood (300 butiker)

**Servicehandel:**

- Pressbyrå, 7-11 Norden, Narvesen, R-kioski (alla del av Reitan Convenience. Tot 4400 butiker)
- 7-eleven (38 000 butiker)

**Bensinstationer:**

- OKQ8 (400 butiker)
- Shell
- Statoil (300)
- BP (22 000 butiker)
- Gazprom (40 000 butiker)

## Försäljningspotential

### Cabinet Line:

#### Nyför säljning av RotoShelf till tillverkare av läskedryckskylskåp årligen

	Initialskede	Etablerad produkt
Uppskattat antal sålda kylskåp i världen per år	4 000 000	
Marknadspotential (%)	5%	20%
Beräknat antal kylskåp som kan ha RotoShelf	200 000	800 000

#### EasyFill

Beräknad marknadstäckning	15%	40%
Summa kylskåp per år	30 000	320 000
Antal hyllor per kyl i snitt	4	5
<b>Summa hyllor per år</b>	<b>120 000</b>	<b>1 600 000</b>

#### Försäljningspotential

Summa hyllor per år	120 000	1 600 000
Försäljningspris per hylla i snitt	160	140
<b>Summa</b>	<b>19 200 000</b>	<b>224 000 000</b>

<b>Summa läskkylskåp</b>	<b>19 200 000</b>	<b>224 000 000</b>
--------------------------	-------------------	--------------------

#### RotoShelf försäljning till kylskåp redan ute på marknaden årligen

	Initialskede	Etablerad produkt
Uppskattat antal kylskåp i världen	10 000 000	
Marknadspotential (%)	3%	7%
Beräknat antal kylskåp som kan ha RotoShelf	300 000	700 000

#### EasyFill

Beräknad marknadstäckning	1%	3%
Summa kylskåp per år	3 000	21 000
Antal hyllor per kyl i snitt	4	5
<b>Summa hyllor per år</b>	<b>12 000</b>	<b>105 000</b>

#### Försäljningspotential

Summa hyllor per år	12 000	105 000
Försäljningspris per hylla i snitt	160	140
<b>Summa</b>	<b>1 920 000</b>	<b>14 700 000</b>

<b>Summa läskkylskåp</b>	<b>1 920 000</b>	<b>14 700 000</b>
--------------------------	------------------	-------------------

### Case Line:

#### Nyför säljning av RotoShelf till tillverkare av kylmöbler årligen

	Initialskede	Etablerad produkt
Uppskattat antal sålda 125cm sektioner i världen per år	2 400 000	
Marknadspotential (%)	5%	20%
Beräknat antal 125cm sektioner som kan ha RotoShelf	120 000	480 000

#### EasyFill

Beräknad marknadstäckning	3%	20%
Summa kylskåp per år	3 600	96 000
Antal hyllor per kyl i snitt	10	10
<b>Summa hyllor per år</b>	<b>36 000</b>	<b>960 000</b>

#### Försäljningspotential

Summa hyllor per år	36 000	960 000
Försäljningspris per hylla i snitt	300	240
<b>Summa</b>	<b>10 800 000</b>	<b>230 400 000</b>

<b>Summa intäkt kylmöbler</b>	<b>10 800 000</b>	<b>230 400 000</b>
-------------------------------	-------------------	--------------------

#### Försäljning av RotoShelf till Kylmöbler redan på marknaden årligen

	Initialskede	Etablerad produkt
Uppskattat antal sålda 125cm sektioner i världen per år	5 000 000	
Marknadspotential (%)	10%	20%
Beräknat antal 125cm sektioner som kan ha RotoShelf	500 000	1 000 000

#### EasyFill

Beräknad marknadstäckning	1%	5%
Summa kylskåp per år	5 000	50 000
Antal hyllor per kyl i snitt	10	10
<b>Summa hyllor per år</b>	<b>50 000</b>	<b>500 000</b>

#### Försäljningspotential

Summa hyllor per år	50 000	500 000
Försäljningspris per hylla i snitt	300	240
<b>Summa</b>	<b>15 000 000</b>	<b>120 000 000</b>

<b>Summa intäkt kylmöbler</b>	<b>15 000 000</b>	<b>120 000 000</b>
-------------------------------	-------------------	--------------------

## Store Line

Butikshyllor nyförsäljning SwingOut årligen		
	Initialskede	Etablerad produkt
Uppskattat antal sålda 90cm sektioner i världen per år	33 300 000	
Marknadspotential (%)	3%	7%
Beräknat antal 90 cm sektioner med SwingOut	999 000	2 331 000
<b>EasyFill</b>		
Beräknad marknadspotential	5%	10%
Summa sektioner per år	49 950	233 100
Antal hyllor per sektion i snitt	5	5
<b>Summa hyllor per år</b>	<b>249 750</b>	<b>1 165 500</b>
<b>Försäljningspotential</b>		
Summa hyllor per år	249 750	1 165 500
Försäljningspris per hylla i snitt	300	240
<b>Summa</b>	<b>74 925 000</b>	<b>279 720 000</b>
<b>Summa intäkt kylmöbler</b>	<b>74 925 000</b>	<b>279 720 000</b>

## Marknadstrender

Ett ökande problem för butiksinnehavare är att produkter med kort hållbarhet ofta hamnar längst in i kylan eller på hyllan och att konsumenter då väljer de produkter som har längst hållbarhet. Resultatet blir att många varor måste kasseras eftersom bäst före-datumet passeras utan att varan säljs. För butiksinnehavarna blir det tidskrävande att låta personalen först tömma hyllorna alternativt kylskåpen, för att sedan placera de nya varorna längst in. EasyFills produkter löser detta problem. Den västeuropeiska marknaden präglas av högt ställda krav på innovativa lösningar, ökad lönsamhet och energibesparingar.

## Vad skall Emissionslikviden användas till

### Exportsäljare/Exportsatsning

Lön, kontor, resor ca 2 miljoner per år.

### Utvecklingsavdelningen

1 miljon kronor ytterligare avsätts för denna avdelning i form av personalresurser.

### Framtagning av produktionsverktyg

Ytterligare fyra stycken verktyg för tillverkning av plasthyllor utvecklas/tillverkas. Samtliga dessa är CAD-ritade och prov i 3D skrivare är beställda, när dessa är klara kommer produktionsverktygen tillverkas i Asien till en beräknad kostnad av ca 1,5 miljoner.

Verktygen skall sedan fraktas till Norden där produktionen av plasthyllorna kommer att ske.

### Patentkostnader

Samtliga produkter EasyFill säljer har patent eller patent pending. I de länder där patent finns skall förnyelseavgifter betalas vilket beräknas vara i storleksordningen 100 000 sek 2014. För de patentansökningar som har patent pending skall förnyelseavgifter betalas eller om patent blir klart skall

*länder där EasyFill vill ha patent skall i vissa fall patentansökningarna översättas till landets språk och patentregistreringsavgifter betalas vilket beräknas under 2014 vara ca 700 000 sek.*

### **Övrigt**

*Resten av emissionen kommer att tillföras rörelsekapitalet och komma väl till pass inför de behov som den internationella lanseringen medför.*

### **Sammanfattning: Detta skall emissionspengarna användas till**

- *Exportsäljare/Exportsatsning = 2 miljoner*
- *Utvecklingsavdelningen = 1 miljon*
- *Framtagning av produktionsverktyg = 1,5-2 miljoner*
- *Patentkostnader = Ca 700 000 sek*
- *Rörelsekapital ca 6 miljoner varav ca 1,8 mkr kvittas mot fordringar*

### **Immateriella tillgångar (patent)**

*För EasyFill är bolagets immateriella värden dess största tillgångar och utarbetande av patent och patenthandlingar sker fortlöpande.*

## Finansiell översikt 2010 – 2013

I följande avsnitt presenteras finansiell information i sammandrag för EasyFill avseende räkenskapsåren 2010 – 2012. Fullständig historisk finansiell information, inklusive noter, införlivas genom hänvisning. Uppgifterna som presenteras i detta avsnitt avseende räkenskapsåren 2010 – 2012 har hämtats från reviderade årsredovisningar. För ytterligare information, se även ”Kommentarer till den ekonomiska utvecklingen” på sidorna 34 – 35 i Informationsmemorandumet.

Årsredovisningarna har upprättats i enlighet med Årsredovisningslagen och Bokföringsnämndens allmänna råd. I de fall det saknas ett allmänt råd från Bokföringsnämnden har i förekommande fall vägledning hämtats från Redovisningsrådets rekommendationer. Revisionsberättelser som har lämnats under perioden 2010 – 2011 följer standardutformningen och innehåller inte några anmärkningar. Revisionsberättelsen för 2012 innehåller en anmärkning gällande sociala avgifter samt avdragen skatt som inte har betalats i rätt tid. Försummelsen har inte medfört någon skada för bolaget utöver dröjsmålsräntor.

<b>Koncernens resultaträkningar</b>					
kSEK	2013-09-30	2012-09-30	2012-12-31	2011-12-31	2010-12-31
Nettoomsättning	21 442	16 655	21 127	31 886	36 430
Rörelseresultat före avskrivningar	-1 509	-1113	-2 435	-3 070	-2 732
Rörelseresultat efter avskrivningar	-1509	-1 113	-2 435	-3 070	-4750
Finansnetto	-649	-1172	-1 178	-1 415	-1 769
Resultat efter finansiella poster	-2207	-2 271	-3 613	-4 485	-6519
<b>Periodens resultat</b>	<b>-2207</b>	<b>-2 271</b>	<b>-3 613</b>	<b>-4 485</b>	<b>-6651</b>

<b>Koncernens balansräkningar</b>					
kSEK	2013-09-30	2012-09-30	2012-12-31	2011-12-31	2010-12-31
<i>Tillgångar</i>					
Immateriella tillgångar	16998	13240	14619	12268	9772
Materiella tillgångar	1 719	996	974	989	505
Finansiella tillgångar	900		716	662	648
Omsättningstillgångar	10 281	10 167	11 531	10 089	14 257
<b>Summa tillgångar</b>	<b>29 898</b>	<b>24 403</b>	<b>27 840</b>	<b>24 008</b>	<b>25 182</b>
<i>Eget kapital och skulder</i>					
Eget kapital	-9 059	-306	-5 024	1 065	-3 050
Minoritetsintresse			0	0	0
Långfristiga skulder	-11 997	-10 253	-9 336	-15 675	-8 246
Kortfristiga skulder	-8 842	-13 844	-13 480	-9 398	-13 886
<b>Summa eget kapital och skulder</b>	<b>-29 898</b>	<b>-24 403</b>	<b>-27 840</b>	<b>-24 008</b>	<b>-25 182</b>



**Koncernens kassaflödes-  
analyser**

kSEK	2013-09-30	2012-09-30	2012-12-31	2011-12-31	2010-12-31
Kassaflöde från den löpande verksamheten före förändringar av rörelsekapital	-2158	-2271	-3 588	-4 449	-2767
Kassaflöde från förändringar av rörelsekapital	2290	2654	1 486	2 672	-3 095
Kassaflöde från den löpande verksamheten	132	383	-2 102	-1 777	-5 862
Kassaflöde från investeringsverksamheten	-3124	-972	-2405	-2 661	-3 603
Kassaflöde från finansieringsverksamheten	3139	308	4 529	4 377	5 827
Årets kassaflöde	147	-281			
Likvidamedel årets slut	245	-203	99	77	138

**Nyckeltal**

kSEK	2013-09-30	2012-09-30	2012-12-31	2011-12-31	2010-12-31
<b>Tillväxt</b>					
Nettoomsättningstillväxt	28,74%	n/a	-33,74%	-12,47%	20,30%
<b>Marginaler</b>					
EBITDA-marginal	-7,04%	-6,68%	-11,53%	-9,63%	-7,50%
Rörelsemarginal	-7,04%	-6,68%	-11,53%	-9,63%	-13,04%
Vinstmarginal	-10,29%	-13,64%	-17,10%	-14,07%	-18,26%
<b>Räntabilitet</b>					
Avkastning på eget kapital	neg	neg	neg	neg	neg
<b>Soliditet</b>					
Soliditet	30,30%	1,25%	18,05%	neg	12,11%
<b>Likviditet</b>					
Balanslikviditet	116%	73%	86%	107%	103%
<b>Medarbetare</b>					
Medelantal anställda	6	6	11	11	12
Nettoomsättning per anställd (SEK)	3 574	2 776	1 921	2 899	3 036
<b>Data per aktie</b>					
Eget kapital (SEK)	0,20	0,01	0,12	-0,03	0,08
Vinst (SEK)	neg	neg	neg	neg	neg
Utdelning (SEK)	n/a	n/a	n/a	n/a	n/a
Utestående antal aktier	44 784 338	38774953	41 562 117	37 191 388	37 191 388

## Definitioner av nyckeltal

Nettoomsättningstillväxt  
*Årets nettoomsättning dividerat med föregående års nettoomsättning minus 1*

EBITDA-marginal  
*Rörelseresultat före avskrivningar i procent av nettoomsättning*

Rörelsemarginal  
*Rörelseresultat efter avskrivningar i procent av nettoomsättning*

Vinstmarginal  
*Resultat efter finansiella poster i procent av nettoomsättning*

Avkastning på eget kapital  
*Årets resultat i procent av ingående eget kapital*

Soliditet  
*Eget kapital i procent av totalt kapital*

Balanslikviditet  
*Omsättningstillgångar dividerat med kortfristiga skulder*

Medeltal anställda  
*Medeltalet anställda under året*

Nettoomsättning per anställd  
*Nettoomsättning dividerat med antalet anställda*

Eget kapital per aktie  
*Eget kapital dividerat med antalet aktier vid periodens slut*

Vinst per aktie  
*Årets resultat dividerat med antal aktier vid periodens slut*

Utestående antal aktier  
*Antal utestående aktier vid periodens slut*

P/E-tal  
*Aktiekursen vid periodens slut dividerat med vinst per aktie*

Pris/Eget kapital  
*Aktiekursen vid periodens slut dividerat med eget kapital per aktie*

## Kommentarer till den ekonomiska utvecklingen

Den finansiella informationen i detta avsnitt är baserad på EasyFills årsredovisningar för räkenskapsåren 2010 – 2012, samt den oreviderade delårsrapporten för tredje kvartalet 2013. Bolagets räkenskapsår är kalenderår och årsredovisningarna för räkenskapsåren 2010– 2012 har reviderats av Jens Edlund, Deloitte.

Bolaget känner inte till några tendenser, osäkerhetsfaktorer, potentiella fordringar eller andra krav, åtaganden eller händelser som kan tänkas ha väsentlig negativ inverkan på EasyFills affärsutsikter annat än de generella som beskrivs i riskavsnittet i detta informationsmemorandum.

### Nettoomsättning, resultat och kassaflöde

#### 2010 i jämförelse med 2009

Under 2010 avvecklades tillverkning av egna impuls kylskåp i Bräcke. Verktygen och rättigheterna såldes till Klimasan i Turkiet. Trots det ökade omsättningen av läskedrycks kylskåp i Sverige men marginalerna försämrades då flytten av tillverkningen ledde till engångskostnader i form av lager nedskrivningar. Detta kompensades av lägre personal- och övriga omkostnader, lägre avskrivningar på immateriella tillgångar samt lägre räntor. Kostnader för patentvist uppstod. Sammantaget förbättrades resultatet med 3 mkr till -6,7 mkr. Likviditeten och soliditeten stärktes av en emission via inlösta teckningsoptioner på 6,8 mkr.

#### 2011 i jämförelse med 2010

2011 var första helåret utan egen tillverkning av kylskåp i Bräcke. Omsättningen, även i volym, sjönk som följd av detta. Däremot förbättrades bruttomarginalen, då kostnaden för egen tillverkning försvann, vilket gjorde att rörelseresultatet inte påverkades nämnvärt. Patenttvisten slutade med förlikning men det täckte inte alla dess kostnader. Resultatet var -4,5 mkr vilket var 2,2 mkr bättre än 2010, delvis till följd av att Bolaget lagt om principerna för avskrivning på immateriella tillgångar. Likviditeten räddades av en emission av konvertibler på 7,5 mkr. Eget kapital var vid årets utgång negativt med 1,1 mkr men garanterades av att huvudägarna i Årsredovisningen för 2011 förband sig att konvertera för 4,8 mkr under 2012.

#### 2012 i jämförelse med 2011

Bolagets likviditetsbrist fördröjde och försvårade möjligheten av kunna beställa kylskåp i början på året då högsäsong råder, då den turkiska leverantören Klimasan krävde betalning i förskott för att leverera. Detta fick till följd att omsättningen sjönk drastiskt. Dock kompensades det av att marginalerna förbättrades ytterligare bl a tack vare skicklig logistikhantering med lägre frakter och lägre kostnader för lagerhållning. Räntorna sjönk igen delvis som följd av lägre ränteläge men även tack vare att man lyckades undgå att behöva betala dröjsmålsräntor till Klimasan. Trots en väsentlig lägre omsättning förbättrades resultatet med 0,9 mkr till -3,6 mkr. Likviditet och soliditet stärktes av en riktad nyemission på 5,7 mkr varav till Inlandsinnovation 5 mkr.

#### Q3 2013 i jämförelse med Q3 2012

Omsättningen ökade 29% tack vare att likviditeten är under kontroll, vilket gjorde att Bolaget kunde beställa i tid för högsäsongen. Byte av kylskåpsleverantör underlättade. Att kostnaderna ökar avspeglar den intensifierade verksamheten på hyllsidan med mässor, beställning av verktyg, framtagning av prototyper etc. Att likviditeten förbättrats leder till avsevärt lägre räntor där även ett byte av bank hjälpt till. Sammantaget skedde en viss resultatförbättring till -2,2 mkr. Den allt mer intensifierade hyllverksamheten avspeglas även i en kraftig ökning av materiella tillgångar såsom verktyg. Det egna kapitalet stärktes dels genom konvertering, dels genom två riktade emissioner huvudsakligen till Inlandsinnovation.

## Tillgångar

Merparten av EasyFills anläggningstillgångar utgörs av immateriella tillgångar. Vid utgången av 2012 uppgick dessa till 14 619 kSEK. Bolagets omsättningstillgångar uppgick per den 31 december 2012 till 11 531 kSEK. Kassa och bank uppgick den 30 september 2013 till 245 kSEK och till 99 kSEK den 31 december 2012. Huvuddelen av EasyFills likvida medel är placerade på konto i bank. Eget kapital för koncernen uppgick den 31 december 2012 till -5 024 kSEK.

EasyFills tillgångar av väsentlig storlek finns i Sverige. De materiella anläggningstillgångarna utgörs i huvudsak av inventarier, exempelvis verktyg och datorer. Per den 31 december 2012 uppgick det utgående planenliga restvärdet på inventarier till 18 717 kSEK. Det finns inga belastningar på dem materiella anläggningstillgångarna.

## Investeringar

Investeringar i materiella tillgångar har under 2013 uppgått till 723 kSEK. Verksamheten kommer att finansieras genom förestående nyemission och internt tillförda medel.

*Huvudsakliga investeringar 2010 – 2012*

De materiella anläggningstillgångar som anskaffats består till stor del av IT-utrustning samt verktyg anpassade utvecklingsavdelningen. Investeringar av immateriella anläggningstillgångar består till stor del av utveckling av nya produkter och övriga immateriella tillgångar.

## Eget kapital, skulder och annan finansiell information

### Eget kapital och skulder

Per den 30 september 2013 uppgick Bolagets eget kapital till – 9 059 kSEK. Vid samma tidpunkt hade EasyFill skulder uppgående till 8 842 kSEK. Bolaget har banklån om 6 500 kSEK och av dessa är 6 500 kSEK täckta av företagsinteckningar och borgen.

Eget kapital och skuldsättning kSEK	2013-09-30
<b>Summa kortfristiga skulder</b>	<b>8 842</b>
Mot borgen	0
Mot säkerhet	0
Blancokrediter	8 842
<b>Summa långfristiga skulder</b>	<b>11 997</b>
Mot borgen	6 500
Mot säkerhet	
Blancokrediter	
<b>Eget kapital</b>	<b>-9 059</b>
Aktiekapital	-4 478
Fria reserver och resultat	-4 581
Andra reserver	0
<b>Summa</b>	<b>29 898</b>

\*Exklusive kortfristig del av långfristiga skulder

Nettoskuldsättning kSEK	2013-09-30
A. Kassa	245
B. Andra likvida medel	0
C. Lätt realiserbara värdepapper	0
<b>D. Likviditet (A+B+C)</b>	<b>245</b>
<b>E. Kortfristiga fordringar</b>	<b>5 093</b>
F. Kortfristiga bankkulder	3 380
G. Kortfristig del av långfristiga skulder	1 200
H. Andra kortfristiga skulder	8 842
<b>I. Kortfristiga skulder (F+G+H)</b>	<b>13 422</b>
<b>J. Netto kortfristig skuldsättning (I-E-D)</b>	<b>8 084</b>
K. Långfristiga banklån	5 500
L. Emitterade obligationer	0
M. Andra långfristiga lån	2700
<b>N. Långfristig skuldsättning (K+L+M)</b>	<b>8 200</b>
<b>O. Nettoskuldsättning (J+N)</b>	<b>16 284</b>

### Skatter

Vid taxeringen 2012 uppgick det skattemässiga underskottet i moderbolaget till 18 329 kSEK.

## Finansiell ställning

Innan erbjudandet har EasyFill en soliditet på 30 procent per den 30 september 2013. Hittills har EasyFill finansierat sin verksamhet genom nyemissioner av aktier och lån. Avsikten är att den förevarande nyemissionen skall skapa utrymme för EasyFills planerade tillväxt genom att förbättra Bolagets soliditet. Med minskade lån kommer dem finansiella kostnaderna att krympa vilket kommer skapa bättre kassaflöden och finansiella resurser kan allokeras till expansion av rörelsen. Några väsentliga förändringar har inte inträffat vad avser Bolagets ställning på marknaden sedan den senaste perioden för vilken reviderad finansiell information eller oreviderad delårsrapport har offentliggjorts. Bolaget har idag räntebärande skulder om 9 200 kSEK.

## Finansiella resurser

Per den 31 december 2012 hade EasyFill skulder till kreditinstitut uppgående till 10 107 kSEK varav 3 310 kSEK förfaller till betalning inom ett år från balansdagen och övriga 6 797 kSEK som förfaller till betalning minst två år från balansdagen. Bolagets verksamhet har finansierats med främst eget kapital men även till viss del av lån från kreditinstitut samt krediter från samarbetspartners.

## Information om säsongsvariationer

Försäljningen av kylskåp med varumärkesdekor påverkas av vissa säsongsvariationer. Dem starkaste kvartalen brukar vanligtvis vara det andra och tredje kvartalet. Det försäljningsmässigt svagaste kvartalet brukar vanligtvis vara årets sista kvartal.

## Övrig finansiell information

### Valutaexponering

Bolagets valutaexponering uppstår huvudsakligen genom exportförsäljning (transaktionsexponering), omräkning av balansposter i utländsk valuta (omräkningsexponering).

### Fastigheter

EasyFill äger inga fastigheter. Bolagets verksamhet bedrivs i hyrda lokaler.

## Delårsrapport 1 juli 2013 – 30 september 2013

### EasyFill AB (publ): rapport Q1 + Q2 + Q3 2013

Omsättningen för perioden Q1-Q3 2013 i EasyFill AB (publ), org. nr 556653 -2924, landade på 21 442 KSEK (16 665 KSEK). Viktigt att ta med när dessa siffror läses är att veta att våren 2012 beslutade styrelsen att stoppa försäljningen av de egenutvecklade produkterna och ändra hela sortimentet från plåt till plasthyllor vilket påverkat omsättningen och resultatet negativt. Resultatet efter finansiella poster under perioden landade på -2 159 KSEK (- 2 271 KSEK).

Nyckeltal i koncernen, KSEK

#### Period: Q1 + Q2 + Q3 2013: (Q1+Q2+Q3 2012)

Omsättning: 21 442 (16 665)  
Rörelseresultat efter avskrivningar: -1 509(-1 113)  
Resultat efter finansiella poster: -2 159(-2 271)  
Rörelsemarginal %: -7,04 (-6,68)  
Antal utestående aktier vid periodens slut: 44 784 338 (38 774 953)  
Resultat per aktie, kr: -0,005 (-0,060)  
Soliditet %: 30,30 (-1,26)

#### Kommentarer

Det samlade resultatet Q1 + Q2 + Q3 slutade på - 2 159 KSEK (-2 271) vilket är enligt plan eftersom bolaget ännu inte, i någon större omfattning, börjat fakturera de nya RotoShelf produkterna där hyllorna är producerade i plast. Den försäljning som sker i koncernen just nu kommer till största delen från kylskåpsdivisionen. Att försäljningen av hyllor ännu inte tagit fart beror dels på försenade leveranser av de produktionsverktyg som beställdes i Asien under våren dels på alla tester som måste ske innan produktion startas. Verktygen var på plats i Sverige respektive Norge i slutet av september. Därefter har plastens sammansättning testats och justerats för att säkerställa glidegenskaper och hyllans styrka, produkterna är nu klara och lansering sker just nu.

#### Eget kapital o likviditet

Bolagets har ett eget kapital på ca 9 miljoner, det som oroar styrelsen är likviditeten eftersom mycket pengar är låsta i lager och kundfordringar. Bolagets produkter nu är klara för lansering i hela världen vilket initialt kostar pengar, av den anledningen har styrelsen beslutat genomföra en företrädesemission.



#### Produktionsverktyg för hyllor till Cabinet Line (glasdörrskylskåp) och Case Line (öppna kylenheter)

I slutet av maj skedde de första leveranserna av provhyllor från de första produktionsverktygen som är tillverkade i Asien, hyllorna flögs över till oss för olika tester. Hyllorna godkändes i maj/juni/juli och produktionsverktygen skickades med båt från tillverkningslandet. I slutet av september anlände verktygen i till respektive producent i Norge (Halden) och Sverige (Anderstorp). Därefter har finjusteringar gjorts, tester och provtillverkning utförts och ett "recept" för plastblandningen har bestämts. Vecka 45 tillverkas de första volymerna med produktionsklara plastyllor. Under denna tid har ramar för respektive specifik kylskåpsmodell tecknats i CAD och prototyper tagits fram och utvärderats därefter har en mindre serie fabriksstillverkade RotoShelf ramar tillverkats. Under de kommande veckorna kommer bolaget att skicka ut de första produktionsklara RotoShelf Multi för utvärdering och tester.

De första hyllorna i plast med fasta avdelare (50cl pet och glasflaskor) är utvecklade för några av jättarna när det gäller glasdörrskylskåp på den europeiska marknaden bland annat, Frigoglass och Klimasan samt för de större tillverkarna av öppna kylenheter. Ett antal nya samarbetspartners har skickat ritningar till bolagets utvecklingsavdelning och redan idag är ett flertal kylskåps modeller från olika kylskåpstillverkare på väg till, eller redan framme i Bräcke där anpassning och utveckling sker.

Då det finns en mängd olika storlekar på flaskor och dryckesförpackningar förutom standard 50 cl pet så har bolaget startat utvecklingen av ytterligare två versioner plastyllor med flyttbara avdelare för att kunna tillgodose i princip hela läsk, vatten och bryggeribranschen (öl/cider o.s.v.) samt för mejerimarknadens behov. De två nya hyllorna kommer att ha samma storlek som de redan framtagna hyllorna för 60 och 90 cm breda hyllor med fasta avdelare men kommer att ha samma egenskaper som den nya universalhyllan. D.v.s. den kommer att ha justerbara avdelare samt möjlighet att montera rullbanor om behovet skulle uppstå.

De företag bolaget arbetar med är alla medvetna att RotoShelf Multi med hyllor i plast kommer att lanseras hösten 2013 med upp till 80 % lägre priser vad gäller plastyllans tillverkningspris jämfört med samma hylla tillverkad i plåt. Viktigt att veta är att bolagets nyutvecklade plastyllor passar ett flertal tillverkare av glasdörrskylskåp och öppna kylmöbler på marknaden eftersom de flesta tillverkare har samma storlekar på läskedryckskylskåp/öppna kylmöbler.

#### Universalhyllan för öppna kylmöbler och för Store Line (SwingOut Ambient butikshyllor)

De nu färdiga hyllorna i hyllorna i 60cm och 90cm bredd för läskedrycksmarknaden är nu färdiga och vi går vidare med utvecklingen av universalhyllan för öppna kylmöbler (Case Line) och för Store Line (SwingOut Ambient butikshyllor). Hyllan är CAD ritad och efter några omgångar med små förändringar och justeringar har vi nu den andra prototypen 3D utskriven. När testerna av prototypen är klara begär vi in priser och beställer produktionsverktygen. Universalhyllan kommer att bli en revolution på marknaden eftersom den är som ett Kinderägg med flera funktioner i samma hylla:

Hyllan kan monteras slät eller i olika lutningar men all påfyllning sker i form av att rotera och fylla på bakifrån för Case Line, och sväng ut och fyll på bakifrån för Store Line.

Den nya hyllans princip kommer att presenteras på vår nya hemsida inom kort.

Med ovanstående hyllmodeller så täcker vi marknadsbehovet i stort och framtiden för vårt företag och våra produkter ser mycket ljus ut.



### Drinktec i München 16-20 september 2013

På Drinktec mässan i München skedde den officiella lanseringen av RotoShelf inom segmentet Cabinet Line (läskedryckskylskåp).

På mässa ställde vi ut en av våra produktgrupper RotoShelf för läskedryckskylskåp och i monter visade vi nedanstående produkter:

#### Frigoglass

Super 800 (90cm kyl)  
Super 7 (60cm kyl)  
CMV375 (60cm kyl i lågprisvariant)

#### Klimasan

S8880 (90cm kyl)

#### Liebherr

BCDx (60cm kyl)

Uppmärksamheten som vi fick på mässan var överväldigande och går inte förklara med några rader på ett papper. Beslutsfattare från i princip alla de stora aktörerna från branschen både kylskåpstillverkare och läskedrycksfabrikanter (absolut mest intresserade var de två största tillverkarna av läsk i världen) kom till vår monter och tittade, klämde och kände på produkterna och gensvaret var ofattbart. Att alla stora bryggerier och läskedryckstillverkare har förstått våra patenterade produkters storhet framstod på mässan

Med oss hem från mässan har vi ca 100 heta leads och flera konkreta förfrågningar som vi nu följer upp. Detta väntas ge ordrar både på denna och nästa sida av årsskiftet 2013/2014.

#### **Kunder**

Redan innan mässan förde vi diskussioner med flertalet potentiella kunder. När nu produkterna är klara och produktionen drar i gång väntar en intensiv period. Som framgår ovan har ett flertal tunga kylskåpproducenter skickat ritningar och kylskåp till utvecklingsavdelningen i Bräcke, exempel på några av dessa nedan. Dessutom diskuteras konkreta marknadstester med de allra största aktörerna på läskedrycksmarknaden och bolaget har även olika case där det kan bli aktuellt med försäljning till eftermarknad i ett antal tusen kylskåp som redan finns ute på marknaden. Nedan ett axplock av kunder vi jobbar med just nu:

#### Frigoglass

I dagsläget är vi klara med RotoShelf till tre kylmodeller (90 och 60 CM) för Frigoglass med våra nya hyllor i plast, dessa skickas i dagarna till Frigoglass utvecklingsavdelning i Grekland för utvärdering och kundspecifika test (se modeller nedan). Ett personligt möte med Frigoglass ledning i Grekland är bokad i december. Frigoglass har sedan några år ett företag i USA och vår avsikt är att via dem lansera RotoShelf för läskedryckskylskåp tillsammans med dem.

#### Klimasan

Samarbetet vad gäller försäljning av läskedryckskylskåp på den svenska marknaden mellan Enjoy Sales och Klimasan är avslutat (se vidare under rubriken Enjoy Sales nedan)

Dock fortsätter samarbetet vad gäller RotoShelf på samma sätt som tidigare:

Klimasan säljer idag RotoShelf i gamla varianten vilket innebär att de är välkända med produkten och konceptet. Vi har nu tagit fram RotoShelf Multi med våra nya plasthyllor för två kylmodeller: S88 (den 90cm breda modell de levererar idag med gamla RotoShelf i plåt) och D372 deras storsäljare i 60cm bredd på marknaden. Den största kunden Klimasan säljer RotoShelf med plåthyllor till i dagsläget är en av världens största tillverkare av läsk.

#### Liebherr

Direkt efter mässan i München skickades ett kylskåp till Liebherr för tester och utvärdering. Intresset från deras sida är stort och samarbetet utvecklas. En av Liebherr kunder har en förfrågan för montering av RotoShelf Multi i befintliga kylar på marknaden i ett större antal.

#### Ugur

Omgående efter mässan kontaktades vi av Ugur (Turkiet) som själva säger att man är en av de tre största tillverkarna av läskedrycks kylskåp på världsmarknaden vilket säkert stämmer, man begärde omedelbart möte med oss varför vi var ner till dem i Turkiet i september/oktober, efter mötet har man skickat ritningar och kylskåp är på väg till Bräcke för utveckling av RotoShelf Multi.

#### AHT

Genom ett stort danskt bryggeri har vi fått ritningar och kylskåp är på väg till Bräcke.

#### Vestfrost Solutions

Kylskåp på plats i Bräcke och utveckling pågår.

#### UBC

Ny kontakt efter mässan. Stora i Ryssland och angränsande stater.

#### KLEO

Ritningar på ett antal kylmodeller har ankommit till Bräcke för utvärdering. Kleo har en specifik kund som omgående önskar kunna leverera ut RotoShelf på marknaden.

#### Läskedryckskylskåp via dotterbolaget Enjoy Sales AB

All försäljning av läskedryckskylskåp på den svenska marknaden sker genom det till 100 % ägda dotterbolaget Enjoy Sales AB.

Samarbetet när det gäller försäljning av läskedryckskylskåp tillsammans med Klimasan har avslutats och ett nytt samarbetsavtal har tecknats med Frigoglass, skälet till detta är att Frigoglass har en nordisk organisation som ledningen i Enjoy Sales därmed upplever är lättare att samarbeta med.

Enjoy Sales tecknade under sommaren ett avtal med leveranser av läskedryckskylskåp tillverkade av Frigoglass för leverans till Spendrups gällande under tiden 1/1 2014- 31/12 2016 till ett ordervärde på ca 50-60 miljoner, i dessa leveranser ingår också x antal RotoShelf.

## Övrigt

Samtliga hyllor vi nu utvecklar passar efter viss anpassning också öppna kylskåp och butiksinsyningshyllor för torra varor, dock fokuserar vi i initialskedet på försäljning till läskedryckskylskåp men kommer inom kort att starta upp försäljningen till alla kundsegment.

Under hösten fick vi klart med patent i USA på RotoShelf vilket är en stor framtidsmarknad, vi kommer att penetrera den marknaden tillsammans med kunder/kontakter vi har där och återkommer i nästkommande kvartalsrapport om utfall.

## Företrädesemission

Under tiden 18-29 november genomför bolaget en företrädesemission, informationsmemorandum kan läsas/laddas ner för utskrift på [www.easyfill.se](http://www.easyfill.se) eller på [www.aktietorget.se](http://www.aktietorget.se) alternativt beställas från EasyFill på mail [jens.nisu@easyfill.se](mailto:jens.nisu@easyfill.se) eller på telefon 070 660 54 82.

I samband med kapitalanskaffningen bjuder EasyFill in till informationsträffar. Alla intresserade är varmt välkomna att lyssna på EasyFills VD Håkan Sjölander och EasyFills marknadschef Jens Nisu. Dom kommer att berätta och om bolagets nya produkter, framtida utveckling samt om den förestående emissionen. Vid varje Informationsmöte kommer en läskedryckskyl med RotoShelf att finnas på plats.

Träffarna kommer att hållas på följande orter:

- Stockholm, 20 november 2013, kl 18.00  
IVA, Grey Turegatan 16
- Östersund, 21 november 2013, kl 18.00  
Armevärd 7
- Göteborg, 25 november 2013, kl 18.00  
Elite Park Avenue Hotel, Kungsporsavenyn 36
- Malmö, 26 november 2013, kl 18.00  
Scandic St. Jörgen, Stora Nygatan 35

## Anmälan

Anmälan sker genom mail på [info@eyer.se](mailto:info@eyer.se) eller på telefon 031-761 22 30

#### VD kommentar

"Som VD och huvudägare i EasyFill har jag aldrig tvivlat på att vi skall komma mål och få tillbaka alla pengar vi huvudägare och våra aktieägare investerat sedan starten 2005 men jag har förfasat mig över hur lång tid det tar att utveckla produkter och få ut dem på en världsmarknad. När vi presenterade våra RotoShelf i läskedrycks kylskåp på mässan München i september önskade jag att alla våra aktieägare och alla våra belackare varit på plats och fått uppleva det enorma intresset våra produkter.

RotoShelf från EasyFill är en unik produktserie och det finns överhuvudtaget inget liknande på marknaden vilket innebär att vi aldrig kan kopiera någon och då spara tid och pengar. Att från ett streck på ett papper utveckla världsprodukter tar tid och kostar pengar, men nu har vi helt färdiga produkter, kunder och en världsmarknad att sälja på så är framtidstron stor.

#### Varför tar det då så lång tid från att EasyFills hyllor börjar utvecklas tills världslansering kan ske?

EasyFills ledning är helt på det klara med att det har tagit längre tid att utveckla, lansera och patentera produkter och få ut dem på en världsmarknad än vad vi kanske förespeglat oss själva.

Under åren har vi lärt oss att man som nyskapare har:

- Konkurrenter med produkter som inte har samma förträffligheter men som fyller funktionen av att visa produkter och sälja varor, dessa konkurrenter gör allt för att man inte skall lyckas.
- Tillverkare av kylskåp och butiksinnredning som redan tjänar pengar på de produkter de redan säljer så varför skall man ta in EasyFills hyllor och få högre pris på produkterna, här har således EasyFill att bevisa för användaren att de sparar pengar i påfyllningstid samt ökar försäljningen med EasyFills produkter.
- Efter enträget arbete med massor av nedlagd energi och pengar erhöll vi patent i USA vilket naturligtvis underlättar lanseringen av RotoShelf segmentet över there. Att erhålla patent i USA är väldigt svårt eftersom kontrollen är extremt hård på att inget liknade överhuvudtaget finns på marknaden. Nu har vi färdiga produkter och patent och vi kommer att återuppta kontakterna med företagen vi haft kontakt med så snart som möjligt.
- Att ett stort företag som exempelvis Frigoglass är beredda på att ta en patentstrid för att stoppa ett litet företag som EasyFill var frustrerande, men glädjen var oändligt mycket större när Frigoglass istället för fortsatt strid valde förlikning. Det gav oss i ledningen svaret på att våra patent är starka och att behovet av våra produkter finns där. På patentstriden förlorade EasyFill inte bara x antal miljoner. Vi förlorade också ca två års produktutveckling, men med facit i hand kanske det var bra eftersom företagsledningen då gjorde allt för att få med statliga Inlandsinnovation som ägare vilket vi också lyckades med. Om någon således i framtiden vågar utmana våra patent skall de vara ytterst medvetna om att som motståndare har de inte bara EasyFills ordinarie aktieägare utan också ett företag ägt av svenska staten vilket bär avskräcka en hel del.

Många är de produkter och patent som tagits fram av finurliga människor slutar otaliga gånger i en skrivbordslåda eftersom man får att lyckas skall ha en enorm uthållighet och helst också egna pengar. Viktigt att minnas att jag och min familj via de bolag där vi äger eller är delägare gått in med ca 25 miljoner i EasyFill och att vi i den företrädesemission bolaget nu gör går in med ytterligare ca 4 miljoner och det skulle vi aldrig gjort om vi inte upplevt det stora intresset från marknaden. Jag förstår att många av våra små aktieägare kan känna hopplöshet och misströstar men jag är nu ganska säker på att bolaget kommer att tjäna pengar redan 2014 och att intäkterna åren framåt kommer att ge glädje både till mig och bolagets aktieägare säger VD i EasyFill AB Håkan Sjölander"

Bräcke 8 november 2013

Styrelsen

Återstående rapporter gällande 2013  
27/2 2014 Bokslutskommuniké

Rapportdatum 2014

22/5 Q1 rapport  
28/8 Q2 rapport  
14/11 Q3 rapport

För ytterligare information kontakta: VD Håkan Sjölander 070 59 444 69 eller [hakan.sjolander@easyfill.se](mailto:hakan.sjolander@easyfill.se) eller  
marknadschef Jens Nisu 070 660 54 82 [jens.nisu@easyfill.se](mailto:jens.nisu@easyfill.se)

För mer info besök gärna: [www.easyfill.se](http://www.easyfill.se)

Revisors granskning

Denna kvartalsrapport, inklusive redovisning av koncernens resultat och ställning har inte varit föremål för granskning av bolagets revisor.

***Kort om EasyFill AB (publ)***

*EasyFill är ett skandinaviskt utvecklingsbolag där huvudfokus är utveckling av produkter som förenklar hanteringen av varor i butiker och restauranger. De produkter som utvecklas skall patenteras och lanseras med världen som marknad tillsammans med samarbetspartners där bolagets målsättning är att erhålla provisioner per försåld produkt. EasyFill har sin bas i Bräcke i Jämtland där utveckling, försäljning och administration sker. EasyFill AB är från den 22 maj 2007 listat på Aktietorget.*

EasyFill AB (publ)  
556653-2924

RESULTATRÄKNING	Koncernen		Moderbolaget	
	2013-01-01 2013-09-30	2012-01-01 2012-09-30	2013-01-01 2013-09-30	2012-01-01 2012-09-30
Belopp i KSEK				
Nettoomsättning	19 358	16 147	12 670	
Ovriga rörelseintäkter	2 084	508	1 434	45
	21 442	16 655	14 104	45
<b>Rörelsens kostnader</b>				
Handelsvaror	−19 165	−12 417	−13 725	−893
Personalkostnader	−1 283	−937	−738	
Ovriga rörelsekostnader	−2 503	−4 414	−1 982	−1 842
Avskrivningar av materiella och immateriella anläggningstillgångar	0		0	0
<b>Rörelseresultat</b>	−1 509	−1 113	−2 341	−2 690
<b>Resultat från finansiella poster</b>				
Resultat från värdepapper		0		0
Ränteintäkter och liknande resultatposter	33	7	33	3
Räntekostnader och liknande resultatposter	−682	−1 165	−682	−269
<b>Resultat efter finansiella poster</b>	−2 159	−2 271	−2 990	−2 956
Extraordinära poster				
<b>Resultat före skatt</b>	−2 159	−2 271	−2 990	−2 956
Skatt på årets resultat				
Dispositioner		0		
<b>Årets resultat</b>	−2 159	−2 271	−2 990	−2 956

BALANSRÄKNING	Koncernen		Moderbolaget	
	Belopp i SEK		Belopp i SEK	
	2013-09-30	2012-09-30	2013-09-30	2012-09-30
<b>TILLGÅNGAR</b>				
<b>Anläggningstillgångar</b>				
Immateriella anläggningstillgångar	16 998	13 240	16 998	-
Immateriella anläggningstillgångar	16 998	13 240	16 998	-
<b>Materiala anläggningstillgångar</b>				
Inventarier, verktyg och installationer	1 719	996	1 719	36
Inventarier, verktyg och installationer	1 719	996	1 719	36
<b>Finansiella anläggningstillgångar</b>				
Finansiella anläggningstillgångar	900	-	950	33 958
Finansiella anläggningstillgångar	900	-	950	33 958
<b>Summa anläggningstillgångar</b>	<b>19 618</b>	<b>14 236</b>	<b>19 668</b>	<b>33 994</b>
<b>Omsättningstillgångar</b>				
<b>Varulager mm</b>				
Färdiga varor och varor på väg	4 942	6 360	-	1 519
Kortfristiga fordringar	5 094	4 011	6 320	2 665
Kassa o bank	246	204	39	110
<b>Summa omsättningstillgångar</b>	<b>10 281</b>	<b>10 167</b>	<b>6 359</b>	<b>4 294</b>
<b>SUMMA TILLGÅNGAR</b>	<b>29 898</b>	<b>24 403</b>	<b>26 026</b>	<b>38 288</b>

BALANSRÄKNING	Koncernen		Moderbolaget	
	Belopp i SEK		Belopp i SEK	
	2013-09-30	2012-09-30	2013-09-30	2012-09-30
<b>EGET KAPITAL OCH SKULDER</b>				
<b>Eget kapital</b>				
Aktiekapital	4 478	3 877	4 478	3 877
Bundna reserver	-	822	-	496
Fritt eget kapital	4 581	4 393	3 798	22 364
<b>Summa eget kapital</b>	<b>9 059</b>	<b>306</b>	<b>8 276</b>	<b>26 738</b>
<b>Minoritetsintressen</b>	<b>0</b>	<b>0</b>	<b>0</b>	<b>0</b>
<b>Långfristiga skulder</b>	<b>9 276</b>	<b>7 504</b>	<b>9 276</b>	<b>8 687</b>
<b>Kortfristiga skulder</b>	<b>8 842</b>	<b>13 844</b>	<b>5 753</b>	<b>114</b>
Konvertibel lån	2 720	2 749	2 720	2 749
<b>Summa kortfristiga skulder</b>	<b>11 563</b>	<b>16 593</b>	<b>8 473</b>	<b>2 863</b>
<b>SUMMA EGET KAPITAL OCH SKULDER</b>	<b>29 898</b>	<b>24 403</b>	<b>26 026</b>	<b>38 288</b>

Nyckeltal i koncernen	2013-09-30	2012-09-30
Omsättning, KSEK	21 442	16 655
Rörelseresultat, KSEK	-1 509	-1 113
Resultat före skatt, KSEK	-2 159	-2 271
Rörelsemarginal %	-7,04	-6,68
Antal utestående aktier vid periodens slut	44 784 338	38 774 953
Resultat per aktie, kr	-0,005	-0,060
Soliditet %	30,30	1,26



## Aktiekapital och ägarförhållanden

### Aktien

Bolagets B-aktie är sedan den 22 maj 2007 upptagen till handel på Aktietorget's handelslista (kortnamn EASY B). EasyFills aktier är upprättade enligt svensk rätt och är denominerade i svenska kronor. B-aktierna är kontoförda på person och är anslutna till Euroclear Sweden AB med adress: Euroclear Sweden AB, Box 191, 101 23 Stockholm. Bolaget har två aktieslag A- och B-aktier. Samtliga aktier har lika rätt till andel i bolagets tillgångar och vinster och har samma rätt till utdelning och överskott vid likvidation. Aktier av serie A medför tio (10) röster per aktie av serie B medför en (1) röst per aktie. Det finns inga inskränkningar att fritt överlåta aktier. Förändringar av aktieägarnas rättigheter förutsätter ändring av bolagsordningen i enlighet med gällande lagstiftning. Bolaget har inget innehav av egna aktier.

### Aktiekapital

Maximikapitalet i antal aktier uppgick per den 30 september 2013 till 80 000 000. Antalet utestående aktier i EasyFill uppgick per den 30 september 2013 till 44 784 338 uppdelat på 1 944 480 aktier av serie A och 42 839 858 aktier av serie B. Samtliga aktier är per den 30 september 2013 fullt betalda. Aktierna har ett kvotvärde om 0,10 SEK och det registrerade aktiekapitalet uppgår till 4 478 433,80 SEK.

### Aktiekapitalets utveckling

År	Händelse	Ökning antal A-aktier	Ökning antal B-aktier	Ökning aktiekapital	Totalt aktiekapital	Antal A-aktier	Antal B-aktier	Totalt antal aktier
2003	Bolagsbildning				100 000		10 000	10 000
2005	Nyemission		1 111	11 110	111 110		11 111	11 111
2006	Nyemission		1 235	12 350	123 460		12 346	12 346
2007	Fondemission			432 110	555 570		12 346	12 346
2007	Split 450:1		5 543 354		555 570		5 555 700	5 555 700
2007	Nyemission	555 570	1 844 430	240 000	795 570	555 570	7 400 130	7 955 700
2008	Nyemission		44 300	4 430	800 000	555 570	7 444 430	8 000 000
2009	Nyemission	1 388 910	16 895 600	1 828 451	2 628 451	1 944 480	24 340 030	26 284 510
2010	Nyemission		3 900 000	390 000	3 018 451	1 944 480	28 240 030	30 184 510
2010	Nyemission TO		3 250	325	3 018 776	1 944 480	28 243 280	30 187 760
2010	Nyemission TO		5 000	500	3 019 276	1 944 480	28 248 280	30 192 760
2010	Nyemission TO		250 000	25 000	3 044 276	1 944 480	28 498 280	30 442 760
2010	Nyemission TO		6 748 628	674 863	3 719 139	1 944 480	35 246 908	37 191 388
2012	Nyemission KV		1 583 565	158 357	3 877 495	1 944 480	36 830 473	38 774 953
2012	Nyemission KV		9 386	939	3 878 434	1 944 480	36 839 859	38 784 339
2012	Nyemission		2 777 778	277 778	4 156 212	1 944 480	39 617 637	41 562 117
2013	Nyemission		361 110	36 111	4 192 323	1 944 480	39 978 747	41 923 227
2013	Nyemission		2 861 111	286 111	4 478 434	1 944 480	42 839 858	44 784 338

### Bemyndiganden och utspädningseffekter

Med stöd av bemyndigande erhållit på årsstämman den 15 maj 2013 beslutade styrelsen i EasyFill AB (publ), org. nr 556653-2924, att öka bolagets aktiekapital med högst 373 202,80 kronor genom en företrädesemission av högst 3 732 028 aktier varav 162 040 A-aktier och 3 569 988 B-aktier. Aktieägare skall ha företrädesrätt vid teckning av nyemitterade aktier. Aktier som inte tecknats med företrädesrätt skall kunna tecknas av andra aktieägare samt allmänheten. Styrelsen förbehöll sig rätten att med stöd av bolagsstämmans bemyndigande från den 15 maj 2013 fatta beslut om en riktad nyemission av ytterligare högst 267 972 B-aktier, varigenom aktiekapitalet kan öka med högst 26 797,20 kronor. Totalt kan 4 000 000

aktier komma att emitteras. Utspädningseffekten som uppstår för dem som inte tecknar sig för Erbjudandet uppgår till cirka 8,2 procent.

### **Optionsprogram och konvertibla skuldebrev**

Bolaget har 2 500 000 utestående teckningsoptioner. Varje option ger innehavaren rätten att teckna en ny aktie till kursen 3,00 kr. Optionerna löper till och med 2014-06-30. Bolaget har emitterat konvertibla skuldebrev om totalt nom. 2 720 444 kr med konverteringskursen 3,00. De konvertibla skuldebreven löper till och med 2014-06-30.

## **Organisation**

### **Legal organisation**

EasyFill AB (publ) äger till 100 procent dotterbolagen Enjoy Sales AB i Sverige och Enjoy Sales AS i Norge.

#### *EasyFill AB (publ)*

EasyFill AB (publ) är moderbolag i koncernen. Bolaget bedriver utveckling, försäljning marknadsföring av smarta hyllösningar. Bolaget utövar sin verksamhet från Bräcke, Jämtland. Verksamheten bedrivs i moderna industrilokaler som hyrs av Bräcke Kommun.

#### *Enjoy Sales AB*

Verksamheten omfattar försäljning och service av kylskåp med varumärkesdekor. Bolaget bedriver handel med kylskåp från ett flertal leverantörer. Även Enjoy Sales AB utövar sin verksamhet från Bräcke. Verksamheten bedrivs i moderna fabrikslokaler som hyrs av Bräcke Kommun.

#### *Enjoy Sales AS*

All produktutveckling sker på utvecklingsavdelningen i Bräcke i nära samarbete med Enjoy Sales AS i Fredrikstad Norge, helägt norska dotterbolaget.

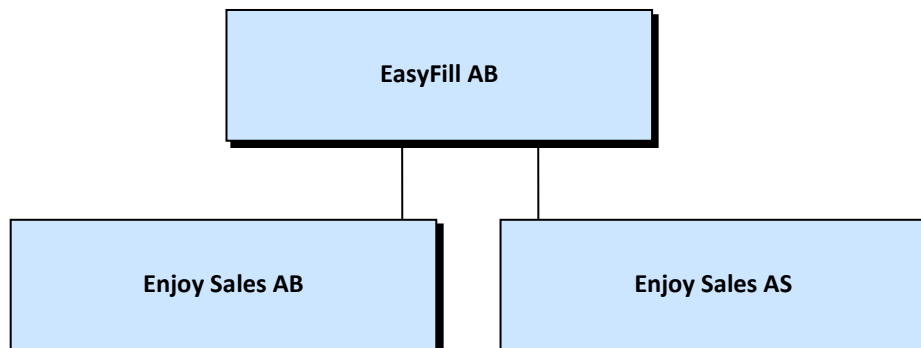


Illustration över den legala strukturen

## Operationell organisation EasyFill

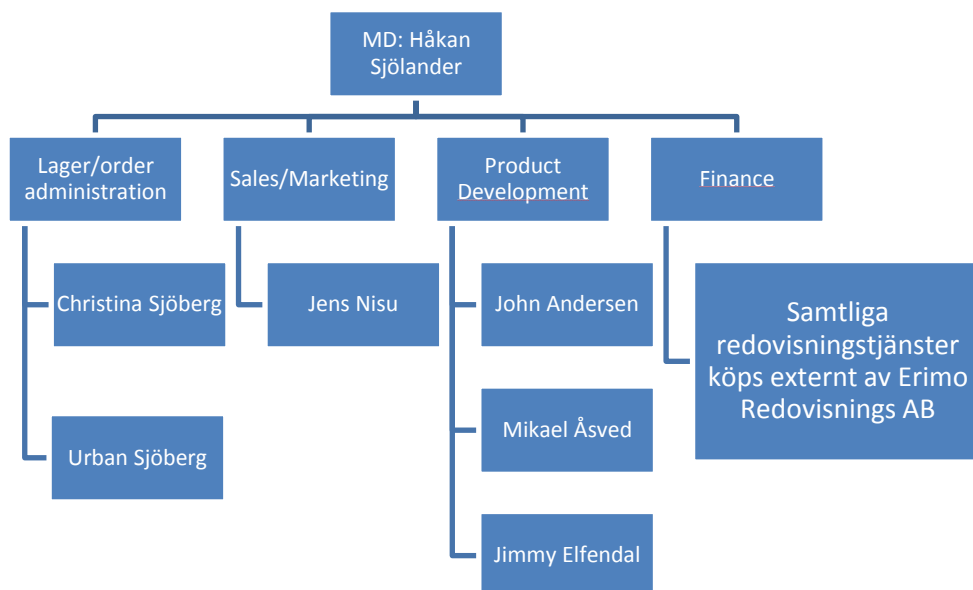


Illustration över den operationella strukturen

## Ägarstruktur

I tabellen nedan framgår större aktieägare per den 30 september 2013.

Aktieägare	Antal A aktier	Antal B aktier	Andel innehav %	Andel röster %
Loxysoft AB	1 178 395	12 115 870	29,69%	38,37%
Inlandsinnovation		5 277 778	11,78%	8,47%
Investa företagskapital		3 330 000	7,44%	5,35%
Claudia Rask		2 785 000	6,22%	4,47%
Inesco Holding	203 940	2 068 206	5,07%	6,59%
Avanza Pension		2 202 484	4,92%	3,54%
MIC Invest		1 262 517	2,82%	2,03%
Richard Bagge		1 237 000	2,76%	1,99%
Nordnet Pensionsförsäkring		1 118 772	2,50%	1,80%
Jour Invest	105 570	950 130	2,36%	3,22%
John Andersen	103 185	928 665	2,30%	3,15%
Sjöberg & co i Bräcke	263 920		0,59%	4,24%
Summa	1 855 010	33 276 422	78,45%	83,21%
Totalt antal aktier	1 944 480	42 839 858	100%	100%

## Skattefrågor i Sverige

### Allmänt

Nedanstående sammanfattning avser att ge en övergripande information om beskattningen av kapitalinkomster för privatpersoner bosatta i Sverige samt för svenska aktiebolag. Sammanfattningen är baserad på bestämmelser som gällde vid tryckningen av detta informationsmemorandum. Dock bör varje person som överväger att köpa aktier konsultera sin skatterådgivare om vilka konsekvenser ett innehav och eventuell framtida försäljning kan innebära. Nedanstående beskrivning är tillämplig på i Sverige obegränsat skatteskyldiga fysiska och juridiska personer. Beskrivningen gäller inte i utlandet hemmahörande personer och heller inte i de fall där aktier innehas som omsättningstillgång i näringsverksamhet eller innehas av handelsbolag. Bolaget tar på sig ansvaret för att innehålla källskatt.

### Beskattning vid avyttring av aktier

#### Fysiska personer

För fysiska personer hemmahörande i Sverige och svenska dödsbon beskattas kapitalvinster och utdelningar i inkomstslaget kapital med en statlig inkomstskatt på 30 procent. Kapitalvinst respektive kapitalförlust beräknas som skillnaden mellan försäljningsersättningen, efter avdrag för försäljningsutgifter, och omkostnadsbeloppet. Omkostnadsbeloppet beräknas enligt genomsnittsmetoden innebärande att anskaffningsvärdet för samtliga finansiella instrument av samma slag och sort ska beräknas gemensamt på grundval av faktiska anskaffningsutgifter med hänsyn till inträffade förändringar i innehavet. För marknadsnoterade aktier och dylikt kan, istället för genomsnittsmetoden, en schablonregel användas vid beräkning av omkostnadsbeloppet. Schablonregeln innebär att 20 procent av försäljningspriset efter avdrag för försäljningsutgifter används som omkostnadsbelopp. Kapitalförlust på marknadsnoterade aktier och andra marknadsnoterade värdepapper som beskattas som aktier (till exempel teckningsrätter och BTA) får dras av fullt ut mot skattepliktiga kapitalvinster som uppkommer samma år på aktier och på marknadsnoterade värdepapper som beskattas som aktier (dock inte investeringsfonder som innehåller svenska fordringsrätter, så kallade räntefonder). För kapitalförluster som inte dragits av mot vinst på marknadsnoterade aktiebeskattade värdepapper medges avdrag i inkomstslaget kapital med 70 procent av förlusten. Uppkommer underskott i inkomstslaget kapital medges reduktion av skatten samma år. Skattereduktion medges med 30 procent på underskott upp till 100 000 SEK och med 21 procent på överskjutande del. Underskott kan inte ackumuleras för att skapa kvittningsmöjligheter senare beskattningsår.

#### Juridiska personer

För aktiebolag och andra juridiska personer är hela kapitalvinsten och utdelning skattepliktiga. Juridiska personer beskattas i inkomstslaget näringsverksamhet med 22 procent i statlig skatt. Avdrag för kapitalförluster på aktier som innehas som kapitalplacering medges endast mot kapitalvinster på aktiebeskattade värdepapper. Om en kapitalförlust inte kan dras av hos det företag som gjort förlusten, kan det samma år dras av mot kapitalvinster på aktier och andra värdepapper som beskattas som aktier hos ett annat företag i samma koncern, om det föreligger koncernbidragsrätt mellan företagen och båda företagen begär det vid samma års taxering. Kapitalförlust som inte har kunnat utnyttjas ett år får sparas och dras av mot kapitalvinster under efterföljande beskattningsår utan begränsning i tiden. Kapitalvinst och utdelning på så kallade näringsbetingade aktier är inte skattepliktiga. Kapitalförlust på näringsbetingade aktier är inte avdragsgilla. För investmentbolag, handelsbolag och värdepappersfonder gäller särskilda skatteregler.

### Utnyttjande av teckningsrätter

För aktieägare i EasyFill som utnyttjar erhållna teckningsrätter för förvärv av nya aktier utlöses ingen beskattning. Anskaffningsutgiften för aktierna utgörs av emissionskursen.

## Försäljning av erhållna teckningsrätter

Aktieägare som inte önskar utnyttja sin företrädesrätt att delta i nyemissionen kan avyttra sina teckningsrätter. Skattepliktig kapitalvinst skall då beräknas. Varje teckningsrätt anses då vara anskaffad för 0 SEK. Schablonregeln får inte användas i detta fall. Hela försäljningsersättningen minskad med utgifter för avyttring skall således tas upp till beskattning. Omkostnadsbeloppet för de ursprungliga aktierna påverkas inte.

## Behandling av inköpta teckningsrätter

Den som köper eller på liknande sätt förvärvar teckningsrätter i EasyFill utgör vederlaget omkostnadsbeloppet (anskaffningsutgift inklusive förbättringsutgifter) för dessa. Utnyttjande av inköpta teckningsrätter för teckning av aktier utlöser inte beskattning. Teckningsrätternas omkostnadsbelopp skall medräknas vid beräkning av aktiernas omkostnadsbelopp. Såsom framgår av ovan gäller att för den som köper eller på liknande sätt förvärvar teckningsrätter i EasyFill utgör vederlaget omkostnadsbeloppet för dessa. Avyttras teckningsrätterna utlöses kapitalvinstbeskattning. Omkostnadsbeloppet för teckningsrätterna beräknas enligt genomsnittsmetoden. Schablonregeln får användas för marknadsnoterade teckningsrätter som förvärvat på ovan angivet sätt.

## Beskattning av utdelning

För fysiska personer och dödsbon är skattesatsen 30 procent. För juridiska personer, utom dödsbon, är skattesatsen 28 procent. För vissa juridiska personer gäller särskilda regler. För aktiebolag och ekonomiska föreningar är utdelning på näringsbetingat innehav skattefritt. Skattefrihet för utdelning på noterade andelar förutsätter dessutom att andelarna innehafts under en sammanhängande tid om minst ett år från det att andelarna blivit näringsbetingade hos innehavaren, samt att andelsinnehavet motsvarar minst tio procent av rösterna eller innehavet betingas av rörelse. Kravet på innehavstid måste inte vara uppfyllt vid utdelningstillfället. Om andelarna avyttras innan kravet på innehavstid är uppfyllt kan dock lämnad utdelning komma att tas upp till beskattning under ett senare beskattningsår. För fysiska personer som är obegränsat skattskyldiga i Sverige innehålls preliminärskatt avseende utdelning med 30 procent på utdelat belopp. Den preliminära skatten innehålls normalt av Euroclear – eller beträffande förvaltningsregistrerade aktier – av förvaltaren.

## Riskfaktorer

Investeringar i aktier är förenade med risktagande. EasyFills verksamhet, resultat och finansiella ställning kan påverkas negativt av ett antal faktorer utanför Bolagets kontroll. Nedan anges några av de faktorer som kan få betydelse för EasyFills verksamhet, resultat och finansiella ställning. Investerare bör noggrant överväga nedanstående riskfaktorer liksom övrig information i Informationsmemorandumet innan beslut fattas om teckning av aktier i Erbjudandet. De riskfaktorer som behandlas nedan är inte framställda i prioritetsordning och gör inte anspråk på att vara heltäckande. Det finns således även andra risker än de som anges i Informationsmemorandumet som kan komma att påverka EasyFills verksamhet, resultat och finansiella ställning negativt. Investerare uppmanas därför att göra sin egen bedömning av riskfaktorer och deras betydelse för Bolagets verksamhet, resultat och finansiella ställning.

### Verksamhets- och branschrelaterade risker

#### Beroende av nyckelpersoner och samarbetspartners

EasyFill är ett litet bolag och är idag beroende av ett fåtal nyckelpersoner. Bolaget är väl medvetna om detta och arbetar därför löpande med noggrann dokumentation. EasyFill tillverkar RotoShelf hyllorna i plast hos underleverantörer i produktionsverktyg som ägs av EasyFill, fördelen med att äga produktionsverktygen är att EasyFill kan när helst man så önskar flytta verktygen till annan leverantör under dylik flytt är bolaget kan viss störning i leveranser komma att ske.

#### Patent

EasyFills immateriella rättigheter skyddas främst genom patent och Bolaget har ett antal med central betydelse för verksamheten. Intrång i Bolagets immateriella rättigheter skulle kunna försämra konkurrensförmågan eller på annat sätt skada bolagets verksamhet. Det kan visa sig nödvändigt för EasyFill att inleda rättsprocesser för att skydda sina immateriella rättigheter, vilka kan bli kostsamma och betungande för bolaget.

#### Begränsade resurser

EasyFill är ett litet bolag med begränsade resurser vad gäller ledning, administration och kapital. För genomförande av Bolagets strategi är det av vikt att dessa resurser disponeras på ett för Bolaget optimalt sätt. Det finns risk att Bolaget kan misslyckas med att kanalisera sina resurser och därmed drabbas av finansiella och verksamhetsrelaterade problem.

#### EasyFills produkter används inom konjunktur känsliga branscher

EasyFills produkter används främst inom restaurang-, dagligvaru- och fackhandeln. Främst fackhandelns utveckling påverkas av det allmänna ekonomiska läget, vilket i sin tur påverkas av det allmänna ekonomiska läget, vilket i sin tur påverkas av exempelvis räntenivå, arbetslöshet, inflation, politiska beslut, skatter, värdepappersmarknadens utveckling och andra faktorer. Förändrade förutsättningar för dagligvaruhandeln kan vara svårt att förutsäga och en avmattning inom branschen skulle kunna leda till att efterfrågan på Bolagets produkter faller, vilket kan få negativa effekter på EasyFills verksamhet, resultat och finansiella ställning.

#### Finansiella risker

Koncernen är exponerad mot olika finansiella risker som kan ge fluktuationer i resultat och kassaflöde i sin verksamhet.

#### Valutarisk – tranaktionsexponering

Vid handel med kunder, leverantörer och mellan koncernföretag uppstår en transaktionsrisk om betalning sker i en annan valuta än koncernföretagets lokala valuta. EasyFills internationella verksamhet innebär en försäljning i olika valutor och därmed viss valutariskexponering.

## **Finansiering**

*Bolaget kan komma att kräva ytterligare kapitalanskaffningar om internt genererade medel inte räcker för att täcka expansionen. Inga garantier kan lämnas för att EasyFill kommer att finna sådan nödvändiga finansierings- eller kapitalanskaffningsformer. Det allmänna marknadsläget för finansiering och kapitalanskaffning är i en sådan situation följaktligen av stor betydelse.*

## **Aktierelaterade risker**

### **Framtida avyttringar av aktier**

*Marknadspriset på EasyFills aktier kan falla till följd av att aktier avyttras på marknaden i stor utsträckning. Det kan inte uteslutas att befintliga och blivande ägare i framtiden kommer att avyttra sina aktier.*

### **Likviditetsbrist**

*Handeln i Bolagets aktie har tidigare varit begränsad. Det är svårt att förutse aktiemarknadens framtida intresse för att handla i Bolagets aktie. Därför finns en osäkerhet i hur aktiv och likvid handeln i Bolagets aktie kommer att vara. Om handeln inte blir likvid kan det innebära att aktieägare kan ha svårt att avyttra sina innehav. En begränsad handel kan också medföra ovanligt kraftiga rörelser i aktiekursen.*

### **Aktiens utveckling**

*EasyFills B-aktie är noterad på Aktietorget sedan den 22 maj 2007 och handlas under kortnamnet EasyFill B. Priset på aktien påverkas av faktorer som hänför sig till Bolaget och som EasyFill till del kan påverka, men även till omvärldsfaktorer som Bolaget inte råder över. Detta innebär att det pris som aktien handlas till kommer att variera, inga garantier kan lämnas avseende likviditeten i aktien, innebärande att det tidvis kan saknas möjlighet att avyttra eller förvärva aktier till marknadsmässigt pris.*



## Legala frågor och övrig information

### Associationsform

EasyFill AB (publ), är ett publikt aktiebolag och bedriver verksamhet under denna associationsform, vilket regleras av aktiebolagslagen (2005:551). Bolaget registrerades 2003-12-23 med organisationsnummer 556653-2924. Bolaget var då ett lagerbolag med firma Starta Eget Boxen 4364 AB. Bolaget har sedan dess bedrivit verksamhet. Nu gällande firma registrerades 2013-06-10. Bolaget skall enligt verksamhetsbeskrivningen i registreringsdokumentet bedriva utveckling, tillverkning och försäljning av kyl- och frysenheter samt butiksinredningar, samt har till föremål för sin verksamhet att, direkt, eller indirekt äga, vidmakthålla, skydda och bevara de immateriella rättigheter som Bolaget äger. Bolaget skall även äga och förvalta företag och värdepapper samt därmed förenlig verksamhet.

### Styrelsens sammansättning och arbetsordning

#### Mandatperiod

EasyFills styrelseledamöter valdes av Bolagets årsstämma den 15 maj 2013. Uppdraget för samtliga styrelseledamöter gäller till slutet av nästa årsstämma, som är planerad att äga rum den 22 maj 2014. En styrelseledamot äger rätt att när som helst frånträda uppdraget.

#### Arbetsformer

Styrelsens arbete följer en fastställd arbetsordning och verkställande direktörens arbete regleras i en särskild instruktion. Idag består EasyFills styrelse av sex ledamöter och en suppleant. Bolagets verkställande direktör är styrelseledamot. Styrelsen skall normalt hålla fyra ordinarie styrelsemöten om året, varav ett skall vara konstituerande. Bolaget har ingen nomineringskommitté till styrelsen.

EasyFill har ingen ersättningskommitté.

Bolaget har ingen revisionskommitté.

Revisionen sköts av Jens Edlund, Edlund & Partners AB

### Svensk kod för bolagsstyrning

Aktierna i EasyFill är listade på Aktietorget och således är svensk kod för bolagsstyrning (Koden) inte obligatorisk för EasyFill. EasyFills styrelse kommer dock att noggrant att följa den praxis som utvecklas avseende Koden och avser att tillämpa Koden i de delar som kan bedömas ha relevans för EasyFill och dess aktieägare.

### Ersättning till styrelseledamöter och VD

Samtliga i detta avsnitt angivna ersättningar för 2012 avser perioden 1 januari – 31 december 2012. Beloppen för 2012 har varit föremål för revision.

#### Styrelsearvode

För 2012 utgår arvode om två basbelopp (88 000 SEK) till styrelsens ordförande. Övriga ledamöter erhåller ett prisbasbelopp uppgående till 44 000 kr. Det föreligger inget avtal mellan EasyFill och någon styrelseledamot om rätt till lön eller pension för styrelseuppdraget utöver styrelsearvodet och det föreligger ingen rätt till ersättning om ledamoten – på grund av eget val eller på grund av bolagsstämmas beslut – frånträder uppdraget i förtid.

#### Ersättningar till verkställande direktören

Håkan Sjölander är berättigad till en fast ersättning uppgående till 46 000 SEK per månad, inklusive sociala kostnader. Ersättningen per månad förhandlas fram årligen. Bolaget har en uppsägningstid om tolv månader gentemot Sjölander. Sjölander har en uppsägningstid gentemot Bolaget om tre månader. Vid



uppsägning från EasyFill sida skall ett avgångsvederlag motsvarande tolv månadslöner utgå till Sjölander. Vid uppsägning från Sjölander utgår inget avgångsvederlag.

### **Ersättning till revisor**

Deloitte AB erhöll under 2012 arvoden för revisionsuppdrag samt övriga uppdrag uppgående till 230 000 SEK.

### **Övrigt**

Det finns inga avtal som övriga ledande befattningshavare (förutom styrelsen och ledande befattningshavare i moderbolaget) har slutit med EasyFill eller något av dess dotterbolag om förmåner efter det att uppdraget avslutats.

### **Handel ochandel**

Ingen av Bolagets styrelseledamöter och verkställande direktör har under de senaste fem åren (i) dömts i bedrägerirelaterade mål; (ii) varit medlem av förvaltnings-, lednings- och kontrollorgan i bolag som försatts i konkurs, likvidation (på grund av obestånd) eller genomgått företagsrekonstruktion; (iii) varit föremål för anklagelser eller sanktioner av myndigheter eller organisation som företräder en viss yrkesgrupp och som är offentligt reglerad; eller (iv) ålagt näringsförbud.

Det föreligger inte några familjeband mellan Bolagets styrelseledamöter och verkställande direktör förutom familjebandet mellan Håkan och Tobias Sjölander.

Ingen av Bolagets styrelseledamöter och verkställande direktör, har ingått avtal med någon innebärande en begränsning för befattningshavaren att överlåta värdepapper i EasyFill.

Ingen av Bolagets styrelseledamöter och verkställande direktör har träffat någon överenskommelse med större aktieägare, kunder, leverantörer eller andra parter enligt vilken överenskommelse befattningshavaren valts in i styrelsen i EasyFill eller tillträtt sin anställning som verkställande direktör. Det föreligger inte, utöver vad som redovisats ovan om respektive VD-avtal, några avtal om förmåner efter det att uppdraget eller anställningen har avslutats. Inga omständigheter finns som skulle innebära att det föreligger någon potentiell intressekonflikt för befattningshavarna i förhållande till uppdraget i EasyFill.

### **Transaktioner med närstående**

Koncernen har under året haft transaktioner med närstående bolag som står under VD:s kontroll. Transaktionerna har utförts på affärsmässiga grunder. Transaktionerna understiger 5 procent av koncernens totala kostnadsmassa. Ingen av styrelseledamöterna eller de ledande befattningshavarna i EasyFill har eller har haft någon direkt eller indirekt delaktighet i några affärstransaktioner som är ovanliga i sin karaktär eller sina avtalsvillkor i relation till EasyFill. Bolagets revisorer har inte heller varit delaktiga i några transaktioner enligt ovan. EasyFill har inte heller lämnat lån, ställt garantier eller ingått borgensförbindelser till eller till förmån någon av styrelseledamöterna, de ledande befattningshavarna eller revisorerna i Bolaget.

### **Försäkringssituation**

Styrelsen för EasyFill AB bedömer att Bolagets nuvarande försäkringsskydd är tillfredsställande med hänsyn till verksamhetens art och omfattning.

## **Twister**

*Bolaget har inte varit, och är inte part i något rättsligt förfarande eller skiljeförfarande under de tolv senaste månaderna som skulle kunna få betydande effekter på Bolagets finansiella ställning. Bolaget känner inte till att några rättsliga tvister skulle kunna komma framöver.*

## **Aktieägaravtal**

*Styrelsen känner inte till något aktieägaravtal mellan EasyFills aktieägare.*

## **Patent**

*EasyFills patentstrategi är att skydda sina innovationer med patent och att försvara dem mot olaga intrång och nyttjande. Bolagets patent täcker in de största konkurrensfördelarna, vilket bl.a. ger ensamrätt på RotoShelf/CaruShelf (läskedrycksskylskåp/öppna kylmöbler) och SwingOut Ambient (butiksinredning).*

*EasyFill har för närvarande färdiga patent i 15 länder för RotoShelf Mono, 25 länder för RotoShelf Multi samt i 27 länder för SwingOut Ambient, nya länder tillkommer hela tiden allt eftersom de patent pending ansökningarna som finns inlämnade konverteras till färdiga patent. Bolagets har färdiga patent och patent pending i följande regioner: Europa, USA, Ryssland, Turkiet, Brasilien och ett flertal andra länder. Bolagets patent gäller till mellan åren 2027-2030.*

## **Garantiutfästelser**

*Koncernens försäljning är ej förknippad med någon form av garantiåtagande från i koncernen ingående bolag utom vad som är normalt förekommande.*

## **Emissionskostnader**

*Totala emissionskostnader avseende finansiell och legal rådgivning samt tryck, layout och distribution beräknas vid full teckning att uppgå till maximalt cirka 0,7 MSEK.*

## **Övrigt**

*Det har inte förekommit offentliga uppköpserbjudanden avseende EasyFills aktier under det innevarande eller föregående räkenskapsår.*

## **Handlingar som hålls tillgängliga för inspektion med mera**

*Kopior av alla rapporter, brev, bolagsordning och stiftelseurkund, historisk finansiell information, värderingar eller utlåtanden som utfärdats av sakkunnig på Bolagets begäran och som till någon del ingår eller hänvisas till i Informationsmemorandum, den historiska finansiella information som föreligger för Bolaget och alla dess dotterbolag för de tre senaste räkenskapsåren före offentliggörandet av Informationsmemorandum kan under Informationsmemorandums giltighetstid granskas i pappersform på EasyFills huvudkontor, adress Industrigatan 10, Bräcke Sverige, på vardagar under ordinarie kontorstid. Reviderade koncernräkenskaper för åren 2004 – 2008 samt detta informationsmemorandum kommer även att finnas tillgängligt på Bolagets hemsida [www.EasyFill.se](http://www.EasyFill.se)*

## Styrelse, ledande befattningshavare och revisorer

### Styrelse

#### Anders Lidén

Född 1950, Styrelseordförande (invald 2009). Anders är utbildad Chalmerist, Kemilinjen 1974.

Har tidigare arbetad både som egenföretagare och anställd i privat, statliga och kommunala bolag. Senast som VD för Investa Företagskapital AB. (regionalt Riskkapitalbolag) Dessförinnan VD i Sundsvalls Kommuns holdingbolag Stadsbacken, VD i Vattenfall Naturgas, VD i Sundsvall Energikoncernen och nästan 20 år i Akzo Nobel-koncernen i olika företagsledande befattningar.

Övriga uppdrag: Ordförande i Collectric AB, Enjoy Sales AB, Idag Design Studio AB, Lidén i Loo AB, MKR Holding AB, Murbergsvikens Schakt- och Entreprenad AB och NNG Entreprenad I Sundsvall AB. Styrelseledamot i Hus och Nyproduktion i Sundsvall Entreprenad AB.

Aktieinnehav i EasyFill AB: 100 550 B aktier via Liden i Loo AB.

#### Håkan Sjölander

Född 1951, VD och styrelseledamot (invald 2003). Håkan Sjölander är företagare och grundare till EasyFill AB. Han har sedan 1978 drivit ett antal företag. Var mellan åren 1991 och 2003 VD i Norcool AB. Tillsammans med sonen Tobias Sjölander äger han idag en familjekoncern där två av bolagen är Inesco Holding AB Loxysoft AB som är huvudägare i EasyFill AB

Övriga uppdrag: Ordförande i Enjoy Sales AB, Enjoy i Birsta AB, Kultjänarna AB, Loxysoft AB, Loxysoft Holding AB, Loxytel AB, Murklan AB och Smart Technical Cooler Solutions AB. Styrelseledamot i Inesco Holding AB och Inesco Fastighets AB.

Aktieinnehav i EasyFill AB: via bolag samt familj: 1 382 335 A-aktier 14 184 076 B-aktier.

#### Hans Bergh

Född 1957, Styrelseledamot (invald 2013).

30 år inom Permobil, 1999-2010 koncernchef. Global erfarenhet av styrelseuppdrag via Permobil dotterbolag ute i världen. Sitter idag i ca 10 olika styrelser, bl a Permobil och Swedbank lokalt.

Övriga uppdrag: Ordförande i Ninetone Group AB och Wifsta Manufaktur AB. Styrelseledamot i Care of Company AB, Instoria Invest AB, Instoria Sweden AB, Logosol AB, Permobil AB och Såddgruppen Mittsverige AB.

Aktieinnehav i EasyFill AB: 0 B-aktier.

#### Tobias Sjölander

Född 1976, Styrelseledamot (invald 2008). Tobias är sedan 2003 VD för Loxysoft AB ett framgångsrikt företag som utvecklar hanteringssystem för telefoni.

Övriga uppdrag: Ordförande i Inesco Fastighets AB och Inesco Holding AB. Styrelseledamot i Enjoy i Birsta AB, Enjoy Sales AB, Kultjänarna AB, Loxysoft AB, Loxysoft Holding AB, Loxytel AB och Smart Technical Cooler Solutions AB.

Aktieinnehav i EasyFill AB: samäger med Håkan Sjölander via bolag och familj.

**Richard Bagge**

Född 1951, invald 2010

Partner, Eyer Fondkommission AB. Civilekonom från HHS med 25 års erfarenhet inom svensk kapitalmarknad. Dessförinnan var han 10 år på Atlas Copco och Electrolux varav 6 år i Japan och Hong Kong.

Övriga uppdrag: Styrelseledamot i Cortus Energy AB (publ), Kenty Invest AB och Förbundet Sigtunaförbundet. Ordf i valberedningen för Clinical Laserthermia AB (publ).

Aktieinnehav i EasyFill AB: 1 237 000 B-aktier samt konvertibla skuldebrev om nom. 423 519 kr med en konverteringskurs på 3,00 kr.

**Urban Sjöberg**

Född 1972, Styrelseledamot (invald 2003). Urban har sedan 1991 jobbat tillsammans med VD i EasyFill AB Håkan Sjölander i Norcool AB, sedan den 1/1 2003 driver han försäljningen av läskedrycksskåp i Enjoy Sales AB som till 100% är ägt av EasyFill AB.

Övriga uppdrag: Ordförande i Sjöberg & Co i Bräcke AB. Styrelseledamot i Enjoy Sales AB och Jour Invest AB.

Aktieinnehav i EasyFill AB via bolag: 369 490 A-aktier 950 130 B-aktier.

**Suppleant****Bengt-Göran Persson**

Född 1942, invald 2009. Bengt-Göran är styrelseordförande i Investa Företagskapital och har mångårig erfarenhet av verkstadsindustri och företagande.

Aktieinnehav i EasyFill AB: 0 B-aktier

**Ledande befattningshavare****Håkan Sjölander**

Håkan Sjölander, VD i EasyFill, var under åren 1991-2003 VD i Sverige för Norcool, där försäljning av kylskåp med varumärkesdekor är huvudprodukten. När Håkan började på Norcool hade bolaget cirka 15 procent av den svenska marknaden. Två år senare såldes cirka 10 000 kylskåp i Sverige och man hade en marknadsandel på cirka 80 procent. När Norcool köptes upp 1999 var Håkan ägare till 3,5 procent av Norcool-koncernen. Håkan har mer än 30 års erfarenhet som företagare och äger i dag flera bolag tillsammans med sonen Tobias.

**Urban Sjöberg**

Försäljningschef och ansvarig för verksamheten på Enjoy Sales AB. Sedan 1991 har Urban jobbat tillsammans med Håkan Sjölander VD i EasyFill AB.

**John Andersen**

Född 1948. Bolagets spjutspets för produktutveckling. Johns enorma styrka är att ta fram produkter på papper från egna- och ledningsgruppens idéer som efter godkännande CAD ritas. John var från slutet av 1980 till 2003 ansvarig för Norcool utveckling av nya idéer, bland annat med stor hjälp av Johns kreativitet växte Norcool från att vara ett litet norskt företag till att inneha ca 35 % av Europas marknad på läskedryckskylskåp med ett varumärke på (exempelvis Coca-Cola).



## **Jens Nisu**

*Född 1977. Marknadschef, anställdes den 25 augusti 2011. Jens huvuduppgift är att etablera Enjoys egenutvecklade patenterade produkter RotoShelf Multi, Mono och SwingOut på världsmarknaden. Jens är utbildad civilekonom med marknadsföring som specialkunskap. Jens kommer närmast från Pirelli Tyre Nordic där han varit ansvarig för Pirellis aktiviteter på den Nordiska marknaden. Innan dessa jobbade Jens som produktchef i Norden för en Asiatisk datortillverkare.*

*Aktieinnehav i EasyFill AB: 3155 B-aktier*

## **Revisor**

### **Jens Edlund**

*Född 1967, (vald 2006). Auktoriserad revisor, medlem av FAR SRS sedan 1998. Edlund & Partners AB Prästgatan 40, 831 31 Östersund.*

## Bolagsordning

Bolagsordning för EasyFill AB (publ) 556653-2924, antagen den 21 mars juni 2013.

### §1 Firma

Aktiebolagets firma (företagsnamn) är EasyFill AB. Bolaget är publikt (publ).

### §2 Säte

Styrelsen ska ha sitt säte i Jämtlands (län) och Bräcke (kommun).

### §3 Verksamhet

Aktiebolagets verksamhet ska vara att bedriva utveckling, tillverkning och försäljning av kyl- och frysenheter samt butiksinredning, samt ha till föremål för sin verksamhet att, direkt eller indirekt äga, vidmakthålla, skydda och bevara de immateriella rättigheter som bolaget äger, bolaget skall även äga och förvalta företag och värdepapper samt därmed förenlig verksamhet.

### §4 Aktiekapital

Antalet aktier ska vara lägst 20 000 000 och högst 80 000 000 stycken.

Aktie kan utges i två serier, serie A och serie B. Aktie av serie A är förenad med 10 röster. Aktier av serie B är förenad med 1 röst.

Aktier av serie A kan utges till ett antal av högst 555 570 stycken och aktie av serie B kan utges till ett antal av högst 19 444 430 stycken.

Aktie av serie A skall kunna omvandlas (konverteras) till aktie av serie B på begäran av ägare till sådan aktie av serie A. Framställning därom skall skriftligen göras hos bolagets styrelse. Därvid skall anges hur många aktier som önskas omvandlade. Styrelsen för bolaget är skyldig att utan dröjsmål behandla frågor om omvandling till aktie av serie A vars ägare framställt begäran om sådan omvandling. Omvandling skall utan dröjsmål anmälas för registrering och är verkställd när registrering skett.

Beslutar bolaget att genom en kontantemission eller kvittningsemission ge ut nya aktier av serie A och serie B, ska ägare av aktier av serie A och serie B ha företrädesrätt att teckna nya aktier av samma aktieslag i förhållande till det antal aktier innehavaren förut äger (primär företrädesrätt). Aktier som inte tecknats med primär företrädesrätt ska erbjudas samtliga aktieägare till teckning (subsidiär företrädesrätt). Om inte de sålunda erbjudna aktierna räcker för den teckning som sker med subsidiär företrädesrätt, ska aktierna fördelas mellan tecknarna i förhållande till det antal aktier de förut äger och, i den mån detta inte kan ske, genom lottning.

Beslutar bolaget att genom kontantemission eller kvittningsemission ge ut aktier av endast serie A eller serie B, ska samtliga aktieägare, oavsett om deras aktier är av serie A eller serie B, ha företrädesrätt att teckna nya aktier i förhållande till det antal aktier de förut äger.

Om bolaget beslutar att ge ut teckningsoptioner eller konvertibler genom kontantemission eller kvittningsemission, har aktieägarna företrädesrätt att teckna teckningsoptioner, som om emissionen gällde de aktier som kan komma att nytecknas på grund av optionsrätten respektive företrädesrätt att teckna konvertibler som om emissionen gällde de aktier som konvertiblerna kan komma att bytas ut mot.

Vad som ovan sagts ska inte innebära någon inskränkning i möjligheten att fatta beslut om kontantemission eller kvittningsemission med avvikelse från aktieägarnas företrädesrätt.

Vid ökning av aktiekapitalet genom fondemission ska nya aktier emitteras av varje aktieslag i förhållande till det antal aktier av samma slag som finns sedan tidigare. Därvid ska gamla aktier av visst aktieslag

medföra rätt till nya aktier av samma aktieslag. Vad som nu sagts ska inte innebära någon inskränkning i möjligheten att genom fondemission, efter erforderlig ändring i bolagsordning, ge ut aktier av nytt slag.

#### **§6 Styrelse**

Styrelsen skall bestå av lägst 3 och högst 6 styrelseledamöter och högst 3 styrelsesuppleanter.

Styrelsen väljs årligen på årsstämma för tiden till dess nästa årsstämma har hållits.

#### **§7 Avstämningsförbehåll**

Den som på fastställd avstämningsdag är införd i aktieboken eller i förteckning enl. ABL 3§ kap 12 skall anses behörig att mottaga utdelning och vid fondemission, ny aktie, som tillkommer aktieägare, samt att utöva aktieägares företrädesrätt att delta i emission. Avstämningsförbehållet skall börja gälla från den 1/3-07.

#### **§8 Revisorer**

En till två revisorer väljs på årsstämma för tiden intill årsstämma under det fjärde räkenskapsåret efter revisorsval.

#### **§9 Kallelse**

Kallelse till bolagsstämma ska ske genom annons i Post- och Inrikes Tidningar samt i Svenska Dagbladet tidigast sex veckor och senast fyra veckor före stämman. Aktieägare som vill delta i bolagsstämma, skall dels vara upptagen i utskrift av hela aktieboken avseende förhållandena tio dagar före stämman, dels anmäla sig till bolaget senast kl 12 den dag som anges i kallelsen till stämman, varvid antal biträden skall uppges. Denna dag får ej vara söndag, annan allmän helgdag, lördag, midsommarafton, julafton eller nyårsafton och ej infalla tidigare än fem vardagar före stämman.

#### **§10 Ärenden på årsstämman**

På årsstämman ska följande ärenden behandlas:

1. Val av ordförande vid stämman
2. Upprättande och godkännande av röstlängd
3. Val av en eller två justeringsmän
4. Prövande av om bolagsstämman blivit behörigen sammankallad
5. Godkännande av dagordning
6. Framläggande av årsredovisningen och revisionsberättelsen
7. Beslut om
  - a) fastställande av resultaträkningen och balansräkningen
  - b) dispositioner beträffande aktiebolagets vinst eller förlust enligt den fastställda balansräkningen
  - c) ansvarsfrihet för styrelseledamöterna och verkställande direktören
8. Fastställande av arvoden till styrelsen och revisorerna
9. Val till styrelse och i förekommande fall av revisorer
10. Annat ärende, som ska tas upp på bolagsstämman enligt aktiebolagslagen eller bolagsordningen.

#### **§11 Räkenskapsår**

Aktiebolagets räkenskapsår ska vara 1/1 – 31/12.



## Övriga upplysningar

### Handlingar införlivade genom hänvisning

Detta informationsmemorandum består av, utöver föreliggande dokument, följande handlingar som införlivas genom hänvisning:

**Årsredovisning för räkenskapsåret 2010 inklusive revisionsberättelse**

**Årsredovisning för räkenskapsåret 2011 inklusive revisionsberättelse**

**Årsredovisning för räkenskapsåret 2012 inklusive revisionsberättelse**

Samtliga ovanstående handlingar kommer under informationsmemorandums giltighetstid att finnas tillgängliga i elektroniskt format på Bolagets hemsida, [www.EasyFill.se](http://www.EasyFill.se).

### Definitioner

EasyFill eller Bolaget	EasyFill AB (publ),
Erbjudandet	Såsom definierat under "Inbjudan till teckning av aktier och teckningsoptioner i EasyFill" på sidan 10
Informationsmemorandum	Såsom definierat under "Generell information" på sidan 2
Aktietorget	Aktietorget AB
Euroclear	Euroclear Sweden AB (Värdepapperscentralen/Nordic Central Securities Depository)
Eyer	Eyer Fondkommission AB

### Valutaförkortningar

SEK	Svenska kronor
KSEK	Tusentals svenska kronor
MSEK	Miljoner svenska kronor

### Övriga förkortningar

EBITDA	Rörelseresultat före avskrivningar
--------	------------------------------------





## **Adresser**

### **EasyFill AB (publ)**

*Industrigatan 10  
SE-840 60 BRÄCKE  
Tel: 0693-66 13 00  
[www.EasyFill.se](http://www.EasyFill.se)  
[www.enjoysales.se](http://www.enjoysales.se)*

### **Euroclear Sweden AB**

*Box 7822  
SE-103 97 STOCKHOLM  
Tel: 08-402 90 00  
[www.euroclear.se](http://www.euroclear.se)*

### **Eyer Fondkommission AB**

*Lilla Nygatan 2  
411 09 GÖTEBORG  
Tel: 031-761 22 30  
[www.eyer.se](http://www.eyer.se)*

**EASYFILL AB (PUBL.)  
INDUSTRIGATAN 10  
840 60 BRÄCKE, SWEDEN**

**+46 (0)693 66 13 00  
+46 (0)693 715 96 (FAX)  
ORG. NO. 556653-2924**

**INFO@EASYFILL.SE  
WWW.EASYFILL.SE**