



BE GROUP

INBJUDAN TILL TECKNING AV AKTIER I BE GROUP AB (PUBL) 2014



Du kommer som aktieägare i BE Group att erhålla Teckningsrätter. Observera att Teckningsrätterna förväntas ha ett ekonomiskt värde.

För att inte värdet av Teckningsrätterna ska gå förlorat måste innehavaren antingen:

- utnyttja Teckningsrätterna för att teckna Nya Aktier senast den 7 mars 2014; eller
- sälja de Teckningsrätter som inte avses utnyttjas senast den 4 mars 2014

Observera att investerare med förvaltarregistrerade innehav tecknar Nya Aktier genom respektive förvaltare och att tidsfristen för teckning kan variera. Distribution av Prospektet och teckning av Nya Aktier är föremål för begränsningar i vissa jurisdiktioner.

Erik Penser
BANKAKTIEBOLAG

VISSA DEFINITIONER

Med "BE Group" eller "Bolaget" avses i Prospektet, beroende på sammanhang, BE Group AB (publ), org. nr 556578-4724 eller den koncern vari BE Group AB (publ) är moderbolag. Med "Koncernen" avses den koncern vari BE Group AB (publ) är moderbolag.

Med "Prospektet" avses föreliggande prospekt. Med "Företrädesemissionen" eller "Erbjudandet" avses erbjudandet att teckna nya aktier enligt villkoren i Prospektet. Med "Nya Aktier" avses de aktier som kommer att emitteras i samband med Företrädesemissionen. Med "Tekningsrätter" avses de överlåtbara teckningsrätter som tilldelas de som är registrerade aktieägare i BE Group på avstämningsdagen för Företrädesemissionen. Med "Erik Penser Bankaktiebolag" avses Erik Penser Bankaktiebolag, org. nr 556031-2570. Med "Euroclear" avses Euroclear Sweden AB, org. nr 556112-8074. Hänvisning till "SEK" avser svenska kronor, hänvisning till "EUR" avser euro. Med "K" avses tusen och med "M" avses miljoner.

UPPRÄTTANDE OCH REGISTRERING AV PROSPEKT

Prospektet har upprättats av styrelsen för BE Group med anledning av förestående erbjudande till aktieägare i Bolaget att med företrädesrätt teckna Nya Aktier. Prospektet har upprättats i enlighet med lagen (1991:980) om handel med finansiella instrument, Kommissionens förordning (EG) nr 809/2004 av den 29 april 2004 om genomförande av Europaparlamentets och rådets direktiv nr 2003/71/EG samt Kommissionens delegerade förordning (EU) nr 486/2012 av den 30 mars 2012 om ändring av förordning (EG) nr 809/2004.

Prospektet har godkänts och registrerats av Finansinspektionen i enlighet med bestämmelserna i 2 kap 25–26§§ lagen (1991:980) om handel med finansiella instrument. Godkännandet och registreringen innebär inte att Finansinspektionen garanterar att sakuppgifter i Prospektet är riktiga eller fullständiga.

Erik Penser Bankaktiebolag är finansiell rådgivare till Bolaget med anledning av Företrädesemissionen och har biträtt Bolaget i upprättandet av Prospektet. Då samtliga uppgifter i Prospektet härrör från Bolaget friskriver sig Erik Penser Bankaktiebolag från allt ansvar i förhållande till aktieägare i Bolaget och avseende andra direkta eller indirekta konsekvenser till följd av beslut om investering eller andra beslut som helt eller delvis grundas på uppgifterna i Prospektet.

Twist som uppkommer med anledning av innehållet i Prospektet och därmed sammanhängande rättsförhållanden ska avgöras av svensk domstol exklusivt. Svensk materiell rätt är exklusivt tillämplig på Prospektet inklusive till Prospektet hörande handlingar.

INFORMATION TILL INVESTERARE

Erbjudande att förvärva aktier i Bolaget i enlighet med villkoren i Prospektet riktar sig inte till aktieägare eller andra investerare med hemvist i USA, Australien, Hong Kong, Kanada, Singapore eller i något annat land där deltagande i Företrädesemissionen skulle förutsätta ytterligare prospekt, registrerings- eller andra åtgärder än enligt svensk rätt eller strida mot regler i sådant land. Inga teckningsrätter, betalda tecknade aktier, aktier eller andra värdepapper utgivna av BE Group har registrerats eller kommer att registreras enligt United States Securities Act 1933, eller enligt värdepapperslagstiftningen i någon delstat i USA eller någon provinslag i Kanada. Därför får inga Teckningsrätter, betalda tecknade aktier, aktier eller andra värdepapper utgivna av BE Group överlätas eller erbjudas till försäljning i USA eller Kanada annat än i sådana undantagsfall som inte kräver registrering. Anmälan om förvärv av aktier i strid med ovanstående kan komma att anses vara ogiltig och lämnas utan avseende.

Inom det Europeiska samarbetsområdet ("EES") lämnas inget erbjudande till allmänheten av värdepapper i andra länder än Sverige. I andra medlemsländer i EES som har implementerat Europaparlamentets och rådets direktiv 2003/71/EG ("Prospekt-direktivet") kan ett erbjudande av värdepapper endast lämnas i enlighet med undantag i Prospekt-direktivet samt varje relevant implementeringsåtgärd (inklusive åtgärd för implementering av Europaparlamentets och rådets direktiv 2010/73/EU).

MARKNADSFÖRUTSÄTTNINGAR OCH FRAMTIDSRÄTTIG INFORMATION

Prospektet innehåller viss historisk marknadsinformation. I det fall information har hämtats från tredje part ansvarar Bolaget för att informationen har återgivits korrekt. Såvitt Bolaget känner till har inga uppgifter utelämnats på ett sätt som skulle göra informationen felaktig eller missvisande i förhållande till de ursprungliga källorna. Bolaget har emellertid inte gjort någon oberoende verifiering av den information som lämnats av tredje part, varför fullständigheten eller riktigheten i den information som presenteras i Prospektet inte kan garanteras. Ingen tredje part enligt ovan har, såvitt Bolaget känner till, väsentliga intressen i Bolaget.

Information i Prospektet som rör framtida förhållanden, såsom uttalanden och antaganden avseende Bolagets framtida utveckling och marknadsförutsättningar, baseras på aktuella förhållanden vid tidpunkten för offentliggörandet av Prospektet. Framtidsinriktad information är alltid förenad med osäkerhet eftersom den avser och är beroende av omständigheter utanför Bolagets kontroll. Någon försäkran att bedömningar som görs i Prospektet avseende framtida förhållanden kommer att realiseras lämnas därför inte, vare sig uttryckligen eller underförstått. Bolaget åtar sig inte heller att offentliggöra uppdateringar eller revideringar av uttalanden avseende framtida förhållanden till följd av ny information eller dylikt som framkommer efter tidpunkten för offentliggörandet av Prospektet.

PROSPEKTET TILLGÄNGLIGT

Prospektet för BE Group och de handlingar som införlivats genom hänvisning kommer under Prospektets giltighetstid att finnas tillgängliga i elektronisk form på Bolagets hemsida, www.begroup.com. Prospektet kommer även att finnas tillgängligt på Erik Penser Bankaktiebolags hemsida www.penser.se.

INNEHÅLL

SAMMANFATTNING	4
RISKFaktorER	8
INBJUDAN TILL TECKNING AV AKTIER I BE GROUP AB (PUBL)	11
BAKGRUND OCH MOTIV	12
VD HAR ORDET	13
VILLKOR OCH ANVISNINGAR	14
MARKNADSÖVERSIKT	16
VERKSAMHETSBEskRIVNING	18
EGET KAPITAL, SKULDER OCH ÖVRIG FINANSIELL INFORMATION	22
AKTIEKAPITAL OCH ÄGARFÖRHÅLLANDEN	24
STYRELSE, KONCERNLEDNING OCH REVISORER	26
LEGALA FRÅGOR OCH KOMPLETTERANDE INFORMATION	30
VISSA SKATTEFRÅGOR I SVERIGE	32
ADRESSER	34

FINANSIELL RAPPORTERING 2014

Delårsrapport januari–mars	25 april 2014
Årsredovisning 2013	tillgänglig i slutet av mars 2014
Delårsrapport januari–juni	16 juli 2014
Delårsrapport januari–september	23 oktober 2014
Bokslutskommuniké 2014	februari 2015

Prospektet avser en nyemission med företrädesrätt för befintliga aktieägare och graden av offentliggörande för Prospektet står i rimlig proportion till den typ av emission det är fråga om.

VILLKOR I SAMMANDRAG

Emissionsbelopp

160,7 MSEK.

Företrädesrätt och Teckningsrätter

Den som på avstämningsdagen den 17 februari 2014 var registrerad som aktieägare i BE Group äger företrädesrätt att teckna Nya Aktier pro rata i förhållande till det antal aktier som innehas på avstämningsdagen.

För detta ändamål erhåller den som på avstämningsdagen var registrerad som aktieägare i BE Group en (1) Teckningsrätt i BE Group för varje innehavd aktie. Teckningsrätterna berättigar innehavaren att med företrädesrätt teckna aktier, varvid två (2) Teckningsrätter ger rätt till teckning av en (1) Ny Aktie. I den utsträckning Nya Aktier inte tecknats med företrädesrätt ska dessa erbjudas de som tecknat aktier med stöd av Teckningsrätter och som anmält att de önskar teckna ytterligare aktier, oavsett om de var aktieägare på avstämningsdagen eller inte, pro rata i förhållande till det antal Teckningsrätter som var och en utnyttjat för teckning. Teckning av Nya Aktier för den som inte även utnyttjat Teckningsrätter är inte möjlig.

Teckningskurs

6,50 SEK per aktie.

Avstämningsdag

17 februari 2014. Sista dag för handel med BE Groups aktie med rätt att erhålla Teckningsrätter var den 12 februari 2014. Aktien handlas exklusivt rätt att erhålla Teckningsrätter från och med den 13 februari 2014.

Teckningstid

21 februari - 7 mars 2014.

Handel med Teckningsrätter

Handel med Teckningsrätter sker på NASDAQ OMX Stockholm under perioden 21 februari - 4 mars 2014. För att förhindra förlust av värdet på Teckningsrätterna måste de antingen utnyttjas för teckning av aktier senast den 7 mars 2014 eller säljas senast den 4 mars 2014.

Handel med BTA

Handel med betalda tecknade aktier (BTA) sker på NASDAQ OMX Stockholm från den 21 februari 2014 fram till dess att Bolagsverket har registrerat Företrädesemissionen, vilket beräknas ske vecka 14 2014.

ISIN

Aktien	BEGR	SE00 0185 2211
Teckningsrätt	BEGR TR	SE00 0573 1205
Betald tecknad aktie	BEGR BTA	SE00 0573 1213

Exempel

En aktieägare har 1 000 aktier i BE Group på avstämningsdagen den 17 februari 2014. Aktieägaren erhåller 1 000 Teckningsrätter. Teckningsrätterna kan utnyttjas för teckning av 500 Nya Aktier för 6,50 SEK per aktie. Totalt ska således 3 250 SEK erläggas för de Nya Aktierna. Efter Företrädesemissionen äger aktieägaren 1 500 aktier i BE Group.

SAMMANFATTNING

Sammanfattningen består av vissa informationskrav uppställda i "Punkter". Punkterna är numrerade i avsnitten A–E (A.1–E.7). Denna sammanfattning innehåller de Punkter som krävs för en sammanfattning i ett prospekt för den aktuella typen av emittent och värdepapperserbjudande (nyemission av aktier med företrädesrätt för befintliga aktieägare). Eftersom vissa Punkter inte är tillämpliga för alla typer av prospekt kan det förekomma luckor i Punkternas numrering. Även om det krävs att en Punkt inkluderas i sammanfattningen för den aktuella typen av prospekt finns det i vissa fall ingen relevant information att lämna. Punkten har i så fall ersatts med en kort beskrivning av informationskravet tillsammans med angivelsen "ej tillämplig".

AVSNITT A – INTRODUKTION OCH VARNINGAR

A.1	Varning	Denna sammanfattning bör betraktas som en introduktion till Prospektet. Varje beslut om att investera i de värdepapper som erbjuds ska baseras på en bedömning av Prospektet i sin helhet från investerarens sida. Om yrkande avseende uppgifterna i Prospektet anförs vid domstol kan den investerare som är klagande i enlighet med medlemsstaternas nationella lagstiftning bli tvungen att svara för kostnaderna vid översättning av Prospektet innan de rättsliga förfarandena inleds. Civilrättsligt ansvar kan endast åläggas de personer som lagt fram sammanfattningen, inklusive översättningar därav, men endast om sammanfattningen är vilseledande, felaktig eller oförenlig med de andra delarna av Prospektet eller om den inte, tillsammans med andra delar av Prospektet, ger nyckelinformation för att hjälpa investerare i övervägandet att investera i de värdepapper som erbjuds.
A.2	Samtycke	Ej tillämplig. Erbjudandet omfattas inte av finansiella mellanhänder.

AVSNITT B – INFORMATION OM EMITTENTEN

B.1	Firma och handelsbeteckning	Bolagets registrerade firma och handelsbeteckning är BE Group AB (publ), org. nr 556578-4724.
B.3	Verksamhet och marknader	<p>BE Group är ett handels- och serviceföretag inom stål och metaller och erbjuder olika sorters service vid användning av stål, rostfritt stål och aluminium till kunder främst inom bygg- och verkstadsindustrin. Verksamheten bedrivs i nio länder med Sverige och Finland som största marknader. Koncernen har 800 anställda och huvudkontoret ligger i Malmö.</p> <p>BE Groups försäljning sker via affärlösningar; lagerförsäljning, produktionsserviceförsäljning och direktförsäljning. Koncernens huvudsakliga produktgrupper är handelsstål respektive rostfritt stål. En mindre del av försäljningen utgörs av aluminiumprodukter. I värdekedjan har BE Group en position mellan stålproducenten och stålkunden.</p> <p>I Sverige och Finland är BE Group ett väletablerat namn och har näst störst marknadsandel på båda distributionsmarknaderna. Viktiga konkurrenter i Sverige är Tibnor, som ingår i SSAB-koncernen, samt Stena Stål. Utöver dessa finns en rad mindre nischaktörer som erbjuder ett begränsat produktutbud. I Finland är Ruukki den största aktören med BE Group som marknadsväa. Även Kontino och Flinkenberg är stora aktörer på den finska marknaden.</p>
B.4a	Trender	<p>Den globala stålmarknaden påverkades i hög grad av det allmänna konjunkturläget under 2013. Stålkonsumtionen ökade globalt sett med 3,5 procent, men den mest väsentliga ökningen skedde i Kina som ökade med 8 procent medan stålkonsumtionen i Europa minskade med 2 procent. För att motverka prisnedgång vid minskad efterfrågan har stålproducenterna under de senaste åren anpassat utbudet.</p> <p>Prisutvecklingen för stål under 2013 präglades efter en mindre ökning i början av året av en fallande trend, avbruten av en viss stabilisering efter sommaren. En utvecklingstrend under de senaste åren har varit att prissättningen i kontrakten mellan köpare och säljare löper över allt kortare tidsperioder. BE Groups inköspriser är normalt något mindre volatila än marknadens spotpriser beroende på tidsbundna inköpsavtal, fördröjningar i genomslag av spotprisförändringar samt leveranstider.</p> <p>Det osäkra konjunkturläget under senare år har gjort att många företag satsar på att se över sin kapitalbindning och att identifiera var i värdekedjan riskerna finns. Resultatet blir ofta en fokusering på den egna kärnverksamheten och att man lägger ut mer av produktionen på underleverantörer.</p>
B.5	Koncernstruktur	BE Group är moderbolag i Koncernen, som består av 11 verksamhetsdrivande dotterbolag.

B.6 Ägarstruktur

Per den 31 december 2013 hade BE Group 7 298 ägare. Bolagets tio största aktieägare per den 31 december 2013 samt därefter för Bolaget kända förändringar framgår av tabellen nedan. Såvitt styrelsen känner till föreligger inte några aktieägaravtal mellan Bolagets ägare. Utöver ingångna teckningsåtaganden och garantiavtal i samband med Företrädesemissionen, förekommer det inte heller, såvitt styrelsen känner till, några överenskommelser om överlåtelsebegränsningar under viss tid (s. k. lock up-avtal). Såvitt styrelsen känner till finns inte heller några överenskommelser eller motsvarande som kan komma att leda till att kontrollen över Bolaget förändras.

Aktieägare	Antal aktier	Kapital och röster (%)
AB Traction	10 839 234	21,68%
Swedbank Robur Fonder	4 099 625	8,20%
If Skadeförsäkring	3 740 083	7,48%
Avanza Pension	2 173 977	4,35%
Skandinaviska Enskilda Banken	1 292 600	2,59%
JPM CHASE NA	1 182 372	2,36%
Länsförsäkringar Småbolagsfond	991 639	1,98%
Fjärde AP-Fonden	946 732	1,89%
Nordnet Pensionsförsäkring	934 114	1,87%
Östersjöstiftelsen	769 955	1,54%
Summa 10 största ägarna (ägargrupperat)	26 970 331	53,94%
Övriga aktieägare	22 467 687	44,94%
BE Groups innehav av egna aktier	561 982	1,12%
Totalt antal	50 000 000	100,00%

B.8 Utvald proforma-redovisning

Ej tillämplig. Prospektet innehåller ingen proformaredovisning.

B.9 Resultatprognos

Ej tillämplig. Prospektet innehåller inte någon resultatprognos eller beräkning av förväntat resultat.

B.10 Anmärkningar från Bolagets revisor

Ej tillämplig. Inga anmärkningar förekommer i revisionsberättelsen.

B.11 Rörelsekapital

Det är Bolagets bedömning att det befintliga rörelsekapitalet, beaktat amorteringskrav på befintlig kreditfacilitet, inte är tillräckligt för de aktuella behoven de kommande 12 månaderna.

För att stärka Bolagets finansiella ställning har BE Groups styrelse beslutat att genomföra en genom teckningsåtaganden och garantier fullt garanterad Företrädesemission om 160,7 MSEK före emissionskostnader (som uppgår till 7,2 MSEK). Emissionslikviden ska användas till att reducera Bolagets nettoskuld. Per den 31 december 2013 uppgick Bolagets nettoskuld till 851 MSEK och nettoskuldssättningsgraden uppgick till 136 procent.

Bolaget har omförhandlat befintligt kreditavtal på 1 400 MSEK, som löper till juli 2015, och tecknade i februari 2014 ett nytt 3-årigt kreditavtal med befintliga banker. Den totala kreditfaciliteten uppgår till 1 250 MSEK, inklusive garantifaciliteter. Den nya kreditfaciliteten förutsätter genomförande av den av styrelsen beslutade Företrädesemissionen och amortering av befintlig kreditfacilitet.

Då den föreliggande Företrädesemissionen är godkänd av en extra bolagsstämma och fullt ut garanterad bedömer Bolaget att den förväntade emissionslikviden kommer att inflyta enligt plan. Styrelsen bedömer därmed att risken att de parter som lämnat teckningsåtaganden respektive ingått garantiavtal inte uppfyller sina åtaganden som mycket låg.

Bolaget anser att Företrädesemissionen tillsammans med Bolagets kassaflöde från verksamheten kommer att ge Bolaget tillräckligt rörelsekapital för att täcka behoven under de kommande 12 månaderna. Om den förväntade emissionslikviden från Företrädesemissionen inte inflyter som planerat och om den nya kreditfaciliteten, som förutsätter genomförande av Företrädesemissionen, därmed inte skulle komma att beviljas, kommer det under kvartal 2 2014 uppstå ett rörelsekapitalbehov på mellan 800 - 900 MSEK. I en sådan situation skulle Bolaget söka alternativa finansieringsmöjligheter inklusive omförhandling av nuvarande bankfinansiering, upphandling av ny bankfinansiering och/eller genomförande av en obligationsemission.

SAMMANFATTNING

AVSNITT C – INFORMATION OM DE VÄRDEPAPPER SOM ERBJUDS

C.1	Värdepapper som erbjuds	Aktier i BE Group med ISIN SE00 0185 2211.
C.2	Valuta	Aktierna är denominerade i svenska kronor (SEK).
C.3	Antal aktier och nominellt värde	Antal aktier i BE Group uppgår till 50 000 000. Varje aktie har ett kvotvärde om 2,04 SEK. Aktierna har emitterats enligt svensk lag, är fullt inbetalda och är denominerade i svenska kronor. BE Groups innehav av egna aktier uppgår till 543 744.
C.4	Rättigheter avseende aktierna	Varje aktie äger lika rätt till Bolagets tillgångar och vinst. Det föreligger inga begränsningar i aktiernas överlåtbarhet. Varje aktie berättigar till en röst. Bolagets aktier är ej heller föremål för erbjudande som lämnats till följd av budplikt, inlösenrätt eller lösningskyldighet. Bolagets aktier har ej varit föremål för offentligt uppköpserbjudande under innevarande eller föregående räkenskapsår.
C.5	Aktiernas överlåtbarhet	Ej tillämplig. Det föreligger inga inskränkningar att fritt överlåta aktier i Bolaget.
C.6	Handelsplats	Aktierna i BE Group är upptagna till handel på NASDAQ OMX Stockholm.
C.7	Utdelningspolitik	Koncernens utdelningspolicy innebär att BE Group över tiden ska dela ut minst 50 procent av resultatet efter skatt. Bolaget bedömer att detta är en balanserad nivå med hänsyn tagen till Koncernens nettoskuldssättningsgrad, de operativa risker som finns i verksamheten, Koncernens kassaflöden och förvärsstrategi. Utdelning ska ske med hänsyn taget till BE Groups finansiella ställning och framtidsutsikter.

AVSNITT D – RISKER

D.1	Huvudsakliga risker avseende Bolaget och branschen	<p>Det finns ett antal faktorer som påverkar och som kan komma att påverka verksamheten i BE Group. Risker relaterade till bransch och verksamhet innefattar svag konjunkturutveckling som ökar risken för lägre efterfrågan på Koncernens produkter vilket kan resultera i lägre försäljningsintäkter. Vidare påverkas stålbranschen starkt av konjunkturutvecklingen som leder till ökad volatilitet i stålprisutvecklingen. Sjunkande stålpriser har en negativ påverkan på Koncernens verksamhet, resultat och finansiella ställning. BE Groups produkter består av material från flera olika leverantörer. För det fall BE Groups nuvarande leverantörer inte kan eller vill leverera tillräckliga volymer och erbjuda acceptabla villkor och BE Group inte kan säkerställa en snabb tillgång till alternativa leverantörer kan det uppkomma en negativ inverkan på BE Groups verksamhet, resultat och finansiella ställning.</p> <p>Bolaget har omförhandlat befintligt kreditavtal. Den nya kreditfaciliteten förutsätter genomförande av den av styrelsen beslutade Företrädesemissionen och amortering av befintlig kreditfacilitet. Om den förväntade emissionslikviden från Företrädesemissionen inte inflyter som planerat och om den nya kreditfaciliteten därmed inte skulle komma att beviljas, kommer det uppstå ett refinansieringsbehov för Bolaget vilket skulle kunna ha en väsentlig negativ påverkan på Bolagets verksamhet och resultat.</p>
D.3	Huvudsakliga risker avseende de värdepapper som erbjuds	<p>Värdepappersrelaterade risker innefattar aktierelaterade risker som att aktieäggande alltid är förknippat med risk och risktagande varför det inte är säkert att en investerare kan få tillbaka investerat kapital. Det är vidare inte säkert att det utvecklas en aktiv handel i Teckningsrätterna eller att tillräcklig likviditet kommer att föreligga. Betydande försäljningar av aktier som genomförs av större aktieägare, liksom en allmän marknadsförväntan om att ytterligare emissioner kommer att genomföras, kan också påverka kursen på Bolagets aktier negativt. Ett fåtal av Bolagets aktieägare äger tillsammans en väsentlig del av utestående aktier. En ägarkoncentration kan vara till nackdel för andra aktieägare om dessa har andra intressen än Bolagets huvudägare vilket skulle kunna påverka aktiekursen negativt om investerare ser nackdelar med att äga aktier i ett företag där ett fåtal ägare har ett stort inflytande.</p>

AVSNITT E – INFORMATION OM ERBJUDANDET

E.1	Emissionsbelopp och emissionskostnader	Vid fullteckning av Företrädesemissionen kommer Bolaget att tillföras 160,7 MSEK före emissionskostnader. Emissionskostnaderna beräknas uppgå till 7,2 MSEK, varav 4,5 MSEK utgör garantiprovision.
E.2a	Bakgrund och motiv	<p>Efterfrågan på Bolagets produkter sjönk kraftigt i slutet av 2012 och den svaga marknaden fortsatte under 2013. Under 2013 genomfördes därför ett antal förändringar av koncernorganisationen med syfte att renodla verksamheten och öka fokus på kärnverksamheterna i Sverige och Finland. Under 2013 genomfördes också kostnadsminskningar och ytterligare effektiviseringar inom Koncernens verksamheter. Åtgärderna resulterade i en minskning av personalen med 140 heltidstjänster i Sverige och Finland och de totala åtgärderna innebar en årlig kostnadsreduktion på 65 MSEK.</p> <p>Det är Bolagets bedömning att det befintliga rörelsekapitalet, beaktat amorteringskrav på befintlig kreditfacilitet, inte är tillräckligt för de aktuella behoven de kommande 12 månaderna. För att stärka Bolagets finansiella ställning har BE Groups styrelse beslutat att, under förutsättning av den extra bolagsstämmans godkännande, genomföra en Företrädesemission om 160,7 MSEK före emissionskostnader. Styrelsens beslut godkändes vid extra bolagsstämma den 11 februari 2014. Emissionslikviden ska användas till att stärka Bolagets finansiella ställning och reducera Bolagets nettoskuld.</p>
E.3	Former och villkor	<p>Styrelsen i BE Group beslutade den 19 januari 2014, under förutsättning av efterföljande godkännande från extra bolagsstämma om en nyemission med företrädesrätt för Bolagets aktieägare. Den 10 februari 2014 beslutade styrelsen att Företrädesemissionen ska omfatta högst 24 728 128 Nya Aktier som ska emitteras till en emissionskurs om 6,50 SEK per aktie. Styrelsens beslut godkändes av extra bolagsstämma den 11 februari 2014.</p> <p>Bolagets aktieägare har företrädesrätt att teckna Nya Aktier i förhållande till det antal aktier de äger på avstämningsdagen den 17 februari 2014. För varje befintlig aktie som aktieägarna innehar erhålls en (1) Teckningsrätt. Två (2) Teckningsrätter ger rätt att teckna en (1) Ny Aktie till teckningskursen 6,50 SEK per aktie. Teckningsperioden löper från och med den 21 februari 2014 till och med den 7 mars 2014, eller sådant senare datum som beslutas av styrelsen. De Nya Aktierna ska medföra samma rätt som de befintliga aktierna i Bolaget.</p> <p>Genom Företrädesemissionen ökas aktiekapitalet med högst 50 465 567,35 SEK, från 102 040 816,33 SEK till 152 506 383,68 SEK, genom utgivande av högst 24 728 128 Nya Aktier. Vid fullteckning av Företrädesemissionen kommer Bolaget att tillföras 160,7 MSEK före emissionskostnader, vilka uppskattas till 7,2 MSEK.</p> <p>Bolaget har erhållit teckningsåtaganden om 48,1 MSEK, motsvarande 29,9 procent av Företrädesemissionen. Därutöver har Bolaget ingått avtal med ett antal parter om emissionsgarantier om 112,9 MSEK, vilket täcker resterande 70,1 procent av Företrädesemissionen. Därmed är Företrädesemissionen garanterad upp till det totala emissionsbeloppet.</p>
E.4	Intressen och eventuella intressekonflikter	<p>BE Groups finansiella rådgivare i samband med Företrädesemissionen är Erik Penser Bankaktiebolag. Erik Penser Bankaktiebolag (samt till Erik Penser Bankaktiebolag närstående företag) har tillhandahållit, och kan i framtiden komma att tillhandahålla, olika bank-, finansiella, investerings-, kommersiella och andra tjänster åt BE Group för vilka de erhållit, respektive kan komma att erhålla, ersättning. Mannheimer Swartling Advokatbyrå är BE Groups legala rådgivare i samband med Företrädesemissionen.</p> <p>Företrädesemissionen är i sin helhet garanterad. Bolagets största aktieägare, AB Traction, styrelsens ordförande, Anders Ullberg, Bolagets VD och koncernchef, Kimmo Väkiparta, samt If Skadeförsäkring AB har åtagit sig att utnyttja sin företrädesrätt i Företrädesemissionen, totalt motsvarande 29,9 procent (s.k. teckningsåtaganden). Därutöver har ett antal garantier, däribland AB Traction, Anders Ullberg, Kimmo Väkiparta, Petter Stillström, VD i AB Traction, samt If Skadeförsäkring AB, åtagit sig att teckna återstående del av Företrädesemissionen (s.k. emissionsgarantier). Garantiersättningen uppgår till 4 procent av respektive garants maximala åtagande enligt emissionsgarantierna.</p> <p>Det bedöms inte föreligga några intressekonflikter mellan parterna som enligt vad som anges ovan har ekonomiska eller andra intressen i Företrädesemissionen.</p>
E.5	Säljare av värdepapper och avtal om lock-up	Ej tillämplig. Erbjudandet omfattar nyemitterade aktier. Det förekommer inga begränsningar i aktieägares möjligheter att efter Företrädesemissionens genomförande avyttra aktier i Bolaget under viss tid.
E.6	Utspädningseffekt	Aktieägare som väljer att inte delta i Företrädesemissionen kommer att få sin ägarandel utspädd med högst 33,1 procent av kapitalet men har möjlighet att sälja sina Teckningsrätter för att, helt eller delvis, erhålla kompensation för utspädningen.
E.7	Kostnader som åläggs investerare	Ej tillämplig. Inga kostnader åläggs investerare som deltar i Företrädesemissionen.

RISKFaktorER

En investering i värdepapper är förenad med risk. Inför ett eventuellt investeringsbeslut är det viktigt att noggrant analysera de riskfaktorer som bedöms vara av betydelse för Bolagets och aktiens framtida utveckling. Nedan beskrivs några av de risker som bedöms vara av särskild betydelse för BE Group, utan särskild rangordning. Det finns risker både vad avser omständigheter som är hänförliga till BE Group eller branschen och sådana som är av mer generell karaktär samt risker förenade med aktien och Företrädesmissionen. Vissa risker ligger utanför Bolagets kontroll. Redovisningen nedan gör inte anspråk på att vara fullständig och samtliga riskfaktorer kan av naturliga skäl inte förutses eller beskrivas i detalj, varför en samlad utvärdering även måste innefatta övrig information i Prospektet samt en allmän omvärldsbedömning. Nedanstående risker och osäkerhetsfaktorer kan ha en väsentligt negativ inverkan på BE Groups verksamhet, finansiella ställning och/eller resultat. De kan även medföra att aktierna i BE Group minskar i värde, vilket skulle kunna leda till att aktieägare i Bolaget förlorar hela eller delar av sitt investerade kapital. Ytterligare risker som för närvarande inte är kända för BE Group kan också komma att ha motsvarande negativ påverkan.

RISKER RELATERADE TILL BRANSCH OCH VERKSAMHET

KONJUNKTURUTVECKLING

I likhet med nästan all annan verksamhet påverkar det allmänna konjunkturläget BE Group och dess kunder. En svag konjunkturutveckling ökar risken för lägre efterfrågan på Koncernens produkter, vilket resulterar i lägre försäljningsintäkter.

STÅLPRISUTVECKLING

Stålbranschen påverkas starkt av konjunkturutvecklingen. Som en följd av detta är stålprisutvecklingen volatil och påverkas av balansen mellan produktionsutbudet och efterfrågan på stål i de olika leden i värdekedjan. Stålpriiserna påverkar BE Group genom att ett större bidrag för att täcka kostnader erhålls vid ett högt stålpris, givet en konstant bruttomarginalnivå. Dessutom påverkar utvecklingen av stålpriset det slutliga försäljningspriset på ineliggande lager vilket för BE Group medför finansiell påverkan i form av lagervinster och lagerförluster.

Sjunkande stålpriser har därför en negativ inverkan på BE Groups verksamhet, resultat och finansiella ställning.

UTEBLIVNA ELLER OTILLRÄCKLIGA LEVERANSER

BE Groups produkter består av material från flera olika leverantörer. Koncernen strävar efter att skapa relationer med de bästa stålproducenterna och att upprätthålla ett långsiktigt och uthålligt samarbete. Även om BE Groups bedömning är att Koncernen inte är beroende av någon enskild leverantör och samtliga större leverantörer bedöms vara fullt utbytbara kan det uppkomma en negativ inverkan på BE Groups verksamhet, resultat och finansiella ställning om BE Groups nuvarande leverantörer inte kan eller vill leverera tillräckliga volymer och erbjuda acceptabla villkor och BE Group inte kan säkerställa en snabb tillgång till alternativa leverantörer.

Därtill är BE Group utsatt för risken att leveranserna till BE Group förseñas kraftigt, vid produktionsavbrott, kapacitetsbrist eller transportproblem, vilket därigenom kan fördröja Bolagets arbetsprocesser.

Under de senaste åren har enstaka leverantörer i allt större utsträckning börjat kreditförsäkra leveranser till Koncernen. För det fall leverantören inte kan teckna en kreditförsäkring och därigenom väljer att inte leverera till

Koncernen skulle det kunna få en negativ påverkan på BE Groups verksamhet, resultat och finansiella ställning.

UTÖKADE DIREKTLEVERANSER FRÅN PRODUCENTER AV STÅL OCH ANDRA METALLER

Användare av stål och andra metaller har i huvudsak två inköpskällor: direkt från producenterna av stål och andra metaller eller från handels- och serviceföretag. Traditionellt sett har många större användare köpt direkt från producenterna medan små till medelstora användare ofta använt sig av handels- och serviceföretag. Det finns dock en risk att producenterna försöker att utöka sin direktförsäljning och därmed minska användandet av handels- och servicebolagen som mellanhänder vilket kan få en negativ effekt på BE Groups verksamhet, resultat och finansiella ställning.

AVTALSRELATIONER

I enlighet med rådande branschpraxis är varken BE Groups kunder eller leverantörer i någon större utsträckning knutna till Bolaget genom långsiktiga, formellt bindande avtal. Av hävd förlitar sig Bolaget i huvudsak på sina goda kund- och leverantörsrelationer, vilka ofta är långvariga, liksom sedvänja som uppkommit mellan parterna. Som en konsekvens kan innehållet i existerande avtal vara svårt att klargöra om parterna skulle ha olika uppfattningar. Vidare så kräver vissa av BE Groups kunder relativt omfattande garantier. Ovanstående förhållanden kan öka risken för kostsamma tvister och försämrade relationer till kunder och leverantörer.

PERSONAL

För sin framtida utveckling och framgång är BE Group beroende av kompetenta medarbetare. Förmågan att rekrytera, behålla och utveckla kvalificerade medarbetare är en viktig del för framgång. Om nyckelpersoner slutar och lämpliga efterträdare inte kan rekryteras, kan detta få en negativ effekt på Koncernens verksamhet.

INTERNATIONELL VERKSAMHET OCH LEGALA RISKER

Då BE Group har verksamhet i flera länder exponeras Koncernen för olika lagar, regelverk, överenskommelser och riktlinjer samt för förändringar av sådana bestämmelser. Bestämmelserna innefattar bland annat handelsrestriktioner såsom tullar och tariffer, krav på import- och exportlicenser, restriktioner mot kapitalrörelser samt skatteregler. Eventuella förändringar

kan få negativ inverkan på BE Groups verksamhet, resultat och finansiella ställning.

PRODUKTANSVAR

En del av de produkter som BE Group säljer skulle vid produktfel kunna leda till personskada eller annan skada och därmed medföra risk för skadeanspråk enligt respektive lands produktansvarslagar. BE Group har för sin verksamhet tecknat sedvanliga ansvarsförsäkringar. Trots att skadeståndsanspråk för produktansvar hittills inte framställts mot BE Group kan det inte uteslutas att skada med anknytning till någon av BE Groups produkter kan komma att påverka Bolaget negativt.

MILJÖLAGSTIFTNING OCH MILJÖANSVAR

BE Groups verksamhet omfattas av miljörelaterade lagar och föreskrifter som bland annat reglerar utsläpp i luft och vatten, avfallshandling och arbetsmiljö. BE Group kan bli skadeståndsskyldigt för miljöskador som orsakats av verksamheter som Bolaget bedriver eller har bedrivit. Visst miljöansvar är enligt svensk rätt inte föremål för preskription. Det kan inte uteslutas att sådan verksamhet som bedrivs eller har bedrivits av BE Group kan föranleda ansvar för miljöpåverkan som inte visar sig eller upptäcks förrän lång tid senare. Ersättningsansvar för miljöskada kan uppgå till betydande belopp.

FINANSIELLA RISKER

VALUTARISK

BE Group är genom sin internationella verksamhet exponerad för valutarisik genom valutakursförändringar. Koncernens valutaexponering omfattar både transaktionsexponering och omräkningsexponering.

Transaktionsexponering uppkommer genom att Koncernen gör inköp i en valuta och säljer i annan valuta, vilket innebär att transaktionsexponeringen är hänförlig till kundfordringar och leverantörsskulder. Koncernens inköp görs huvudsakligen i SEK och EUR medan försäljning görs i lokal valuta.

Vid omräkning av de utländska koncernbolagens nettotillgångar till SEK uppstår en omräkningsdifferens vid valutakursförändringar, vilken påverkar Koncernens egna kapital. Koncernens resultat påverkas av de valutakurser som används vid omräkningen av utländska enheters resultat.

Det kan inte uteslutas att framtida förändringar i växelkursen för utländska valutor gentemot SEK kan komma att påverka BE Groups verksamhet, resultat och finansiella ställning negativt.

RÄNTERISK

Ränterisk utgörs av risken för förändringar i marknadsräntor och sådana förändringars påverkan på Koncernens låneportfölj. Koncernens räntebärande skulder löper huvudsakligen med rörlig ränta eller med kort räntebindningstid vilket innebär att BE Group exponeras för ränterisk. Högre marknadsräntor skulle påverka BE Groups finansiella ställning och resultat negativt.

REFINANSIERINGSRISK (LIKVIDITETSRIK)

Det är Bolagets bedömning att det befintliga rörelsekapitalet, beaktat amorteringskrav på befintlig kreditfacilitet, inte är tillräckligt för de aktuella behoven de kommande 12 månaderna. För att stärka Bolagets finansiella ställning har BE Groups styrelse beslutat att genomföra en genom teckningsåtaganden och garantier fullt garanterad Företrädesemission om 160,7 MSEK före emissionskostnader. Emissionslikviden ska användas till att reducera Bolagets skuldsättning genom amortering av lån. Bolaget har omförhandlat befintligt kreditavtal på 1 400 MSEK, som löper till juli 2015, och tecknade i början av februari 2014 ett nytt 3-årigt kreditavtal med befintliga banker. Den totala kreditfaciliteten uppgår till 1 250 MSEK, inklusive garantifaciliteter. Den nya kreditfaciliteten förutsätter genomförande av den av styrelsen beslutade Företrädesemissionen och amortering av befintlig kreditfacilitet. Om den förväntade emissionslikviden från Företrädesemissionen inte skulle inflyta kommer det uppstå ett refinansieringsbehov för Bolaget. Bolaget skulle då behöva söka alternativa finansieringsmöjligheter inklusive omförhandling av nuvarande bankfinansiering, upphandling av ny bankfinansiering och/eller genomförande av en obligationsemision, vilket skulle kunna ha en väsentlig negativ påverkan på Bolagets verksamhet och resultat.

Utöver vad som angivits ovan kan tillgången på extern finansiering – som påverkas av faktorer som till exempel den allmänna utvecklingen på kapital- och kreditmarknaderna samt låntagarens kreditvärdighet och kreditkapacitet – begränsas och det kan finnas oförutsedda händelser och kostnader förknippade med detta. Av denna anledning finns det en viss risk att ytterligare kapital inte kan anskaffas, på villkor som är gynnsamma för BE Groups aktieägare, och att det inte vid varje given tidpunkt finns tillräcklig finansiering för verksamheten, vilket skulle kunna ha en väsentlig negativ inverkan på BE Groups verksamhet, resultat och finansiella ställning.

Det nya kreditavtalet inkluderar sedvanliga finansiella åtaganden. Det kan inte uteslutas att BE Group i framtiden kan komma att bryta mot sådana åtaganden på grund av till exempel den allmänna konjunkturen eller störningar på kapital och kreditmarknaderna. Detta skulle i så fall kunna påverka BE Groups finansiella ställning och resultat negativt.

KREDITRISK

BE Group tillämpar en affärsmässig bedömning vid ingående av nya och förlängning av befintliga affärsrelationer. Risken för att betalning inte erhålls för kundfordringar utgör en kundkreditrisk. Kreditexponering uppstår vid placering av likvida medel, men även i samband med handel av derivatinstrument. Det kan inte uteslutas att någon av BE Groups motparter inte fullgör sina åtaganden gentemot BE Group, vilket kan ha en negativ inverkan på BE Groups verksamhet, resultat och finansiella ställning.

RISKER FÖRENADE MED AKTIEN OCH ERBJUDANDET

AKTIERELATERADE RISKER

Aktieäggande är alltid förknippat med risk och risktagande. Eftersom en aktieinvestering både kan stiga och sjunka i värde är det inte säkert att en investerare kan komma att få tillbaka investerat kapital. Både aktiemarknadens generella utveckling och specifika bolags aktiekurs är beroende av en rad faktorer. I BE Groups fall inkluderar dessa faktorer bland annat förändringar i Bolagets resultat och ställning, förändringar i aktiemarknadens förväntningar om framtida vinster, utbud och efterfrågan på aktierna. Kursen på BE Groups aktie kan också påverkas helt eller delvis av faktorer utanför Bolagets kontroll, t.ex. av konkurrenters aktiviteter och ställning på marknaden. BE Group kan inte förutsäga på vilket sätt investerarnas intresse för BE Group kommer att utvecklas och inga garantier kan lämnas för att en aktiv och likvid marknad för handel i BE Groups aktier kommer att föreligga.

HANDEL I TECKNINGSRÄTTER

Teckningsrätter kommer att handlas på NASDAQ OMX Stockholm under perioden från och med den 21 februari 2014 till och med den 4 mars 2014. Det finns inga garantier för att det utvecklas en aktiv handel i Teckningsrätterna eller att tillräcklig likviditet kommer att föreligga. Om en sådan marknad utvecklas kommer kursen på Teckningsrätterna bland annat bero på kursutvecklingen för aktierna i Bolaget och kan bli föremål för större volatilitet än aktierna.

FRAMTIDA FÖRSÄLJNING AV STÖRRE AKTIEPOSTER SAMT YTTERLIGARE NYEMISSIONER

Betydande försäljningar av aktier som genomförs av större aktieägare, liksom en allmän marknadsförväntan om att ytterligare emissioner kommer att genomföras, kan också påverka kursen på Bolagets aktier negativt. Dessutom skulle ytterligare Företrädesemissioner av aktier – liksom förevarande nyemission – leda till en utspädning av ägandet för aktieägare som av någon anledning inte kan delta i en sådan emission eller väljer att inte utöva sin rätt att teckna aktier. Detsamma gäller om emissioner riktas till andra än aktieägare.

FRAMTIDA UTDELNING

Storleken på eventuella framtida utdelningar är beroende av Bolagets framtida resultat, finansiella ställning, kassaflöden, rörelsekapitalbehov och andra faktorer. Det är inte säkert att utdelningsbara medel kommer att finnas tillgängliga under visst räkenskapsår och det finns inga garantier för att utdelning kommer att lämnas framöver.

EJ SÄKERSTÄLLDA TECKNINGSÅTAGANDEN OCH EMISSIONSGARANTIER

Ett antal av Bolagets aktieägare har förbundit sig att teckna 29,9 procent¹ av de nyemitterade aktierna i Företrädesemissionen. Därutöver har Bolaget ingått avtal om emissionsgaranti, vilka täcker resterande 70,1 procent¹ av Företrädesemissionen. Dessa förbindelser och garantier är inte säkerställda, vilket skulle kunna innebära en risk att någon eller några av dem som har avgivit teckningsförbindelser och emissionsgarantier inte kan uppfylla sina respektive åtaganden. För det fall något eller några åtaganden som avgivits avseende Företrädesemissionen inte infrias, skulle Bolagets resultat och finansiella ställning kunna påverkas negativt, bland annat eftersom överenskommen finansiering är villkorad av Företrädesemissionens genomförande.

¹Exklusive Bolagets innehav av egna aktier.

ÄGARE MED BETYDANDE INFLYTANDE

Efter genomförd Företrädesemission, på samma sätt som innan emissionen, kommer ett fåtal av Bolagets aktieägare att tillsammans äga en väsentlig del av utestående aktier. Följaktligen har dessa aktieägare, var för sig eller tillsammans, möjlighet att utöva ett väsentligt inflytande över Bolaget.

INBJUDAN TILL TECKNING AV AKTIER I BE GROUP AB (PUBL)

Styrelsen i BE Group beslutade den 19 januari 2014, under förutsättning av efterföljande godkännande från extra bolagsstämma om en nyemission med företrädesrätt för Bolagets aktieägare. Den 10 februari 2014 beslutade styrelsen att Företrädesemissionen ska omfatta högst 24 728 128 Nya Aktier som ska emitteras till en emissionskurs om 6,50 SEK per aktie. Styrelsens beslut godkändes av extra bolagsstämma den 11 februari 2014.

Bolagets aktieägare har företrädesrätt att teckna Nya Aktier i förhållande till det antal aktier de ägde på avstämningsdagen den 17 februari 2014. För varje befintlig aktie som aktieägarna innehar erhålls en (1) Teckningsrätt. Två (2) Teckningsrätter ger rätt att teckna en (1) Ny Aktie till teckningskursen 6,50 SEK per aktie. Teckningsperioden löper från och med den 21 februari 2014 till och med den 7 mars 2014, eller sådant senare datum som beslutas av styrelsen. De Nya Aktierna ska medföra samma rätt som de befintliga aktierna i Bolaget. Se avsnittet "Villkor och anvisningar" för ytterligare information.

Genom Företrädesemissionen ökas aktiekapitalet med högst 50 465 567,35 SEK, från 102 040 816,33 SEK till 152 506 383,68 SEK, genom utgivande av högst 24 728 128 Nya Aktier. Vid fullteckning av Företrädesemissionen kommer Bolaget att tillföras 160,7 MSEK före emissionskostnader, vilka uppskattas till 7,2 MSEK¹.

Aktieägare som väljer att inte delta i Företrädesemissionen kommer att få sin ägarandel utspädd med högst 33,1 procent² av kapitalet men har möjlighet att sälja sina Teckningsrätter för att, helt eller delvis, erhålla kompensation för utspädningen.

För det fall att inte samtliga aktier tecknats med stöd av Teckningsrätter ska styrelsen, inom ramen för Företrädesemissionens högsta belopp, besluta om tilldelning av Nya Aktier tecknade utan stöd av Teckningsrätter, varvid sådana aktier ska tilldelas dem som tecknat aktier med stöd av Teckningsrätter och som anmält att de önskar teckna ytterligare aktier, oavsett om de var aktieägare på avstämningsdagen eller inte, pro rata i förhållande till det antal Teckningsrätter som var och en utnyttjat för teckning. I den mån tilldelning enligt ovan inte kan ske pro rata ska tilldelning ske genom lotning. Eventuella återstående aktier ska tilldelas de som garanterat Företrädesemissionen, pro rata i förhållande till ställda emissionsgarantier.

Bolaget har erhållit teckningsåtaganden om 48,1 MSEK, motsvarande 29,9 procent av Företrädesemissionen. Därutöver har Bolaget ingått avtal med ett antal parter om emissionsgarantier om 112,9 MSEK, vilket täcker resterande 70,1 procent av Företrädesemissionen. Därmed är Företrädesemissionen garanterad upp till det totala emissionsbeloppet.³

Härmed inbjuds aktieägarna i BE Group att teckna Nya Aktier i enlighet med villkoren i Prospektet.

Styrelsen och verkställande direktören i BE Group är ansvarig för den information som lämnas i Prospektet och försäkrar härmed att alla rimliga försiktighetsåtgärder har vidtagits för att säkerställa att uppgifterna i Prospektet, såvitt styrelsen vet, överensstämmer med faktiska förhållanden och att inga uppgifter har utelämnats som skulle kunna påverka Prospektets innebörd.

Malmö den 18 februari 2014
BE Group AB (publ)
Styrelsen

¹ Emissionskostnaderna beräknas uppgå till 7,2 MSEK, varav 4,5 MSEK utgör garantiprovision.

² Exklusive BE Groups innehav av 543 744 egna aktier.

³ Se även "Teckningsåtaganden och emissionsgarantier" i avsnittet "Legala frågor och kompletterande information".

BAKGRUND OCH MOTIV

BE Group är ett handels- och servicebolag med ett brett sortiment inom stål, rostfritt stål och aluminium. Bolaget erbjuder lagerförsäljning, produktionsservice och direktförsäljning till kunder inom framförallt bygg- och verkstadsindustrin i huvudsakligen Sverige och Finland.

Efterfrågan på Bolagets produkter sjönk kraftigt i slutet av 2012 och den svaga marknaden fortsatte under 2013. Under 2013 genomfördes därför ett antal förändringar av koncernorganisationen med syfte att renodla verksamheten och öka fokus på kärnverksamheterna i Sverige och Finland. Under 2013 genomfördes också kostnadsminskningar och ytterligare effektiviseringar inom Koncernens verksamheter. Åtgärderna resulterade i en minskning av personalen med 140 heltidstjänster i Sverige och Finland och de totala åtgärderna innebar en årlig kostnadsreduktion på 65 MSEK.

Det är Bolagets bedömning att det befintliga rörelsekapitalet, beaktat amorteringskrav på befintlig kreditfacilitet, inte är tillräckligt för de aktuella behoven de kommande 12 månaderna. För att stärka Bolagets finansiella ställning har BE Groups styrelse beslutat att, under förutsättning av den extra bolagsstämmans godkännande, genomföra en Företrädesemission om 160,7 MSEK före emissionskostnader¹. Styrelsens beslut godkändes vid extra bolagsstämma den 11 februari 2014. Emissionslikviden ska användas till att stärka Bolagets finansiella ställning och reducera Bolagets nettoskuld. Om den förväntade emissionslikviden från Företrädesemissionen inte skulle inflyta skulle Bolaget söka alternativa finansieringsmöjligheter inklusive omförhandling av nuvarande bankfinansiering, upphandling av ny bankfinansiering och/eller genomförande av en obligationsemission.

Styrelsen för BE Group bedömer att den sammantagna effekten av genomförda effektiviseringar under 2013 och Företrädesemissionen förbättrar Bolagets konkurrenskraft och innebär förbättrad finansiell ställning.

Malmö den 18 februari 2014
BE Group AB (publ)
Styrelsen

¹ Emissionskostnaderna beräknas uppgå till 7,2 MSEK, varav 4,5 MSEK utgör garantiprovision.

VD HAR ORDET

BE Group är idag en av de ledande aktörerna på stål servicemarknaden i Sverige och Finland. Tack vare långvariga och framgångsrika kundrelationer har vi ett både starkt och välrenommerat varumärke. Sverige och Finland har under de senaste åren tillsammans stått för närmare 90 procent av Koncernens omsättning och det är mot bakgrund av detta som vi nu ännu tydligare fokuserar våra satsningar på dessa två hemmamarknader. Under 2013 kunde vi, tack vare ökade behov hos en av våra nyckelkunder, till exempel investera i ny skärningskapacitet i vår produktionsanläggning i Åbo.

Från och med augusti 2013 är BE Group organiserat i affärsområdena Sverige och Finland samt Övriga enheter. Att vi därmed har avvecklat CEE som affärsområde förklaras av den komplexa konkurrenssituationen som råder i dessa länder, vilket inneburit att vi har haft svårt att uppnå lönsamhet för affärsområdet som helhet. Övriga enheter, består av våra verksamheter i Centraleuropa och enheter vars huvuduppgift är att stödja den svenska och finska verksamheten. BE Group Produktion Eskilstuna och Lecor Stålteknik erbjuder specialinriktad produktionservice gentemot verkstads- respektive byggindustrin medan vår produktionsenhet i Polen är ett kostnadseffektivt komplement för svenska och finska kunder som efterfrågar repetitiva produktionservicearbeten. Våra enheter i Estland, Lettland och Litauen har nära förbindelser med den finska verksamheten och har därför placerats inom affärsområde Finland.

BE Group erbjuder tre typer av affärslösningar: lagerförsäljning, produktionserviceförsäljning och direktförsäljning. De är alla tre viktiga för vår position på marknaden och bredden i kunderbjudandet är en nyckel för vår fortsatta framgång.

Affärslösningarnas andelar av den totala försäljningen har hittills skiljt sig tydligt mellan Sverige och Finland. Medan vi i Sverige har varit särskilt starka inom byggsektorn och lageraffären har Finlands styrka varit verkstadssektorn och produktionserviceaffären. Här har de två affärsområdena fortsatt mer att lära av varandra. I Sverige kan vi bli bättre på långsiktigt lönsamma outsourcinglösningar och i Finland har vi alla möjligheter att vässa vår lageraffär.

Bredden i kunderbjudandet handlar inte bara om våra affärslösningar utan lika mycket om vårt produktsortiment. Eftersom det inte går att skönja någon trend som pekar på att efterfrågan skulle växa mer inom någon enskild materialtyp eller produktkategori, ska vi fortsätta att erbjuda ett brett sortiment inom alla våra produktområden: handelsstål, specialstål, rostfritt stål och aluminium.

I värdekedjan har BE Group en position mellan stålproducenten och stålkunden. Det innebär att vi hela tiden måste tillföra mervärden för framför allt kunden, men också för producenten, för att kunna motivera vår existens på marknaden. Detta är grunden för hela vår verksamhet och avspeglar sig i hur vi har formulerat vår affärsidé: Genom att spara tid, kostnader och kapital åt våra kunder hjälper vi dem att stärka sin konkurrenskraft.

Stålproducenterna arbetar normalt med stora minimileveranser till enskilda slutkunder. Det gör oss till en logisk samarbetspartner för både



producenter och slutkunder. Ett samarbete med BE Group ger flera fördelar för kunden då vi genom våra tre affärslösningar kan leverera mervärden till kunder med sinsemellan högst varierande material- och produktionsbehov.

BE Groups vision är att vara den mest professionella, framgångsrika och respekterade aktören i branschen på de marknader vi är verksamma. För att nå denna vision arbetar vi målmedvetet efter fyra strategiska fokusområden som ska befästa och stärka Koncernens position; att kostnadseffektivisera, ge marknadens bästa service, utvecklas med kunderna samt att öka marknadsandelarna.

Under 2013 har vi ställt inför utmaningen att kostnadseffektivisera utan att kompromissa med servicenivån mot kunderna. Våra marknadsandelar har i stort sett legat oförändrade under året och framöver tror jag att vi har alla möjligheter att stärka vår position genom att följa våra tydligt definierade strategier.

2013 var ett fortsatt besvärligt år för BE Group med ett osäkert konjunkturläge. Efterfrågan fortsatte att minska i förhållande till tidigare år på våra huvudmarknader Sverige och Finland. Mot slutet av året noterades mer positiva signaler från kundledet och nedgången i försäljningspriserna planade ut. De genomförda kostnadsreduktionerna under 2013 och en ny kundfokuserad koncernorganisation har lett till successiva förbättringar. Den förestående Företrädesemissionen kommer också att stärka Bolagets finansiella ställning och konkurrenskraft.

Kimmo Väkiparta
VD och koncernchef

VILLKOR OCH ANVISNINGAR

FÖRETRÄDESRÄTT OCH TECKNINGSRÄTTER

Den som på avstämningsdagen den 17 februari 2014 var registrerad som aktieägare i BE Group äger företrädesrätt att teckna Nya Aktier pro rata i förhållande till det antal aktier som innehas på avstämningsdagen. För detta ändamål erhåller den som på avstämningsdagen var registrerad som aktieägare i BE Group en (1) Teckningsrätt i BE Group för varje innehavd aktie. Teckningsrätterna berättigar innehavaren att med företrädesrätt teckna aktier, varvid två (2) Teckningsrätter ger rätt till teckning av en (1) Ny Aktie. För det fall att inte samtliga aktier tecknats med stöd av Teckningsrätter ska styrelsen, inom ramen för Företrädesemissionens högsta belopp, besluta om tilldelning av Nya Aktier tecknade utan stöd av Teckningsrätter, varvid sådana aktier ska tilldelas dem som tecknat aktier med stöd av Teckningsrätter och som anmält att de önskar teckna ytterligare aktier, oavsett om de var aktieägare på avstämningsdagen eller inte, pro rata i förhållande till det antal Teckningsrätter som var och en utnyttjat för teckning. I den mån tilldelning enligt ovan inte kan ske pro rata ska tilldelning ske genom lottning. Eventuella återstående aktier ska tilldelas dem som garanterat Företrädesemissionen, pro rata i förhållande till ställda emissionsgarantier.

Aktieägare som väljer att inte delta i Företrädesemissionen kommer att få sin ägarandel utspädd med 33,1 procent (exklusive BE Groups innehav av 543 744 egna aktier) men har möjlighet att ekonomiskt kompensera sig för utspädningseffekten genom att sälja Teckningsrätter.

TECKNINGSKURS

De Nya Aktierna i BE Group emitteras till en teckningskurs om 6,50 SEK per Ny Aktie. Courtage utgår ej.

AVSTÄMNINGSDAG

Avstämningsdag hos Euroclear för fastställande av vilka aktieägare som äger rätt att erhålla Teckningsrätter var den 17 februari 2014. Aktierna handlas exklusive rätt till deltagande i Företrädesemissionen från och med den 13 februari 2014. Sista dag för handel inklusive rätt till deltagande i Företrädesemissionen var den 12 februari 2014.

TECKNINGSTID

Teckning av Nya Aktier ska ske under tiden från och med den 21 februari 2014 till och med den 7 mars 2014. Bolagets styrelse äger rätt att förlänga teckningstiden. En eventuell förlängning kommer att offentliggöras av Bolaget genom pressmeddelande senast den 7 mars 2014.

EMISSIONSREDOVISNING TILL DIREKTREGISTRERADE AKTIEÄGARE

Prospektet och förtryckt emissionsredovisning med vidhängande bankgiro-avi skickas till direktregistrerade aktieägare och företrädare för aktieägare som på avstämningsdagen är registrerade i den av Euroclear för BE Groups räkning förda aktieboken dock med undantag för sådana som är bosatta i vissa obehöriga jurisdiktioner. Av emissionsredovisningen framgår bland annat antal erhållna Teckningsrätter och det hela antal Nya Aktier som kan tecknas. VP-avi avseende registrering av Teckningsrätter på VP-konto skickas inte ut. Aktieägare som är upptagna i den i anslutning till aktieboken särskilt förda förteckningen över panthavare och förmyndare erhåller inte emissionsredovisning utan meddelas separat.

FÖRVALTARREGISTRERADE INNEHAV

Aktieägare vars innehav är förvaltarregistrerat hos bank eller annan förvaltare erhåller ingen emissionsredovisning. Teckning och betalning ska istället ske i enlighet med instruktioner från förvaltaren.

HANDEL MED TECKNINGSRÄTTER

Handel med Teckningsrätter äger rum på NASDAQ OMX Stockholm under perioden från och med den 21 februari 2014 till och med den 4 mars 2014. ISIN-koden för Teckningsrätterna är SE00 0573 1205. Banker och värdepappersinstitut med erforderliga tillstånd i Sverige kan stå till tjänst vid förmedling av köp och försäljning av Teckningsrätter.

Om en aktieägare inte utnyttjar några eller alla sina Teckningsrätter genom betalning senast den 7 mars 2014 eller inte säljer sina Teckningsrätter senast den 4 mars 2014, kommer sådan aktieägares outnyttjade Teckningsrätter att förfalla utan värde och innehavaren kommer inte att erhålla någon kompensation.

AKTIEÄGARE BOSATTA I VISSA OBEHÖRIGA JURISDIKTIONER

Tilldelning av Teckningsrätter och utgivande av Nya Aktier vid utnyttjande av Teckningsrätter till personer som är bosatta eller medborgare i länder utanför EES kan påverkas av värdepapperslagstiftningar i sådana länder. Med anledning härav kommer, med vissa undantag, aktieägare som har sina befintliga aktier direktregistrerade på VP-konton och har registrerade adresser i till exempel USA, Australien, Hongkong, Kanada och Singapore inte erhålla Prospektet. De kommer inte heller att erhålla några Teckningsrätter på sina respektive VP-konton. Aktieägare med registrerad adress i något av dessa länder uppmanas att kontakta Erik Penser Bankaktiebolag för att erhålla likvid från försäljning av erhållna Teckningsrätter, efter avdrag för försäljningskostnader, som dessa innehavare annars hade varit berättigade till. Utbetalning av sådan försäljningslikvid kommer inte att ske om nettobeloppet understiger 200 SEK.

RÄTT TILL UTDELNING

De Nya Aktierna medför rätt till vinstutdelning första gången på den avstämningsdag för utdelning som infaller närmast efter det att de Nya Aktierna registrerats hos Bolagsverket och aktierna har införts i aktieboken hos Euroclear.

OFFENTLIGGÖRANDE AV TECKNINGRESULTATET I FÖRETRÄDESEMISSIONEN

Teckningsresultatet i Företrädesemissionen kommer att offentliggöras genom ett pressmeddelande från BE Group omkring den 13 mars 2014.

TECKNING AV AKTIER MED STÖD AV TECKNINGSRÄTTER

Teckning av Nya Aktier med stöd av Teckningsrätter ska ske genom samtidig kontant betalning under perioden från och med den 21 februari 2014 till och med den 7 mars 2014. Efter teckningstidens utgång blir utnyttjade Teckningsrätter ogiltiga och kommer, utan avisering från Euroclear, att bokas bort från innehavarens VP-konto. För att inte värdet av erhållna Teckningsrätter ska gå förlorat måste innehavaren antingen:

- utnyttja Teckningsrätterna och teckna Nya Aktier senast den 7 mars 2014: eller
- sälja de Teckningsrätter som inte utnyttjats senast den 4 mars 2014.

En teckning av Nya Aktier med stöd av Teckningsrätter är oåterkallelig och aktieägare kan inte upphäva eller modifiera en teckning av Nya Aktier.

DIREKTREGISTRERADE AKTIEÄGARE BOSATTA I SVERIGE

Teckning av Nya Aktier med stöd av Teckningsrätter sker genom kontant betalning, antingen genom att använda den förtryckta bankgiroavin eller därför avsedd anmälningsedel, med samtidig betalning enligt något av följande alternativ:

- Förtryckt inbetalningsavi från Euroclear: Bankgiroavin används om samtliga Teckningsrätter enligt emissionsredovisningen från Euroclear ska utnyttjas.
- Anmälningssedeln "Teckning av aktier med stöd av Teckningsrätter" används om Teckningsrätter har köpts eller överförts från annat VP-konto eller av annan anledning ett annat antal Teckningsrätter än det som framgår av den förtryckta emissionsredovisningen ska utnyttjas för teckning. Den förtryckta inbetalningsavin från Euroclear ska därmed inte användas.

Anmälningsedel ("Teckning av aktier med stöd av Teckningsrätter") kan beställas från Erik Penser Bankaktiebolag via telefon, e-post eller laddas ned från hemsidan. Anmälningsedel ska vara Erik Penser Bankaktiebolag tillhanda senast kl. 17.00 den 7 mars 2014. Endast en anmälningsedel per person eller firma kommer att beaktas. I det fall fler än en anmälningsedel insändes kommer enbart den sist inkomna att beaktas. Ofullständig eller felaktigt ifylld anmälningsedel kan komma att lämnas utan avseende. Anmälan om teckning ska göras enligt nedan.

Erik Penser Bankaktiebolag
Emissionsavdelningen/BE Group
Box 7405
SE-103 91 Stockholm
Besöksadress: Biblioteksgatan 9, Stockholm

DIREKTREGISTRERADE TECKNARE EJ BOSATTA I SVERIGE

Aktieägare som är bosatta utanför Sverige och som önskar delta i Företrädesemissionen ska sända den förtryckta inbetalningsavin, i det fall samtliga erhållna Teckningsrätter utnyttjas, eller anmälningsedel ("Teckning av aktier med stöd av Teckningsrätter"), om ett annat antal Teckningsrätter utnyttjas, tillsammans med betalning till adress enligt ovan. Betalning ska erläggas till Erik Penser Bankaktiebolags bankkonto i SEB med följande kontouppgifter:

Bank: SEB (Skandinaviska Enskilda Banken AB)
S.W.I.F.T: ESSESESS
IBAN-nummer: SE07 5000 0000 0522 1100 0436

TECKNING AV FÖRVALTARREGISTRERADE AKTIEÄGARE

Depåkunder hos förvaltare som önskar teckna Nya Aktier med stöd av Teckningsrätter anmäler sig för teckning i enlighet med instruktion från sin förvaltare.

BETALDA TECKNADE AKTIER (BTA)

Några dagar efter betalning och teckning kommer Euroclear att sända ut en avi som bekräftelse på att BTA bokats in på aktieägarens VP-konto. De nytecknade aktierna är bokförda som BTA på VP-kontot till dess att Företrädesemissionen blivit registrerad hos Bolagsverket. Registrering beräknas ske under vecka 14 2014. Efter att registrering skett kommer BTA att omvandlas till vanliga aktier, vilket beräknas ske under vecka 15 2014, beroende på tidpunkten för registrering av Företrädesemissionen. Någon VP-avi utsänds ej i samband med detta utbyte. Depåkunder hos förvaltare erhåller BTA och information i enlighet med respektive förvaltares rutiner.

HANDEL MED BTA

Handel med BTA beräknas att ske på NASDAQ OMX Stockholm från och med den 21 februari 2014 och beräknas handlas till och med vecka 14 2014, beroende på tidpunkten för registrering av Företrädesemissionen. ISIN-kod för BTA är SE00 0573 1213.

TECKNING AV AKTIER UTAN STÖD AV TECKNINGSRÄTTER**DIREKTREGISTRERADE AKTIEÄGARES TECKNING**

Anmälan om teckning av Nya Aktier utan stöd av Teckningsrätter ska göras på därför avsedd anmälningsedel ("Teckning utan stöd av Teckningsrätter"). Notera att teckning av Nya Aktier för den som inte även utnyttjat Teckningsrätter inte är möjlig.

Endast en anmälan per förvaltare eller firma får inges. Om flera anmälningsedlar inges kommer endast den anmälningsedel som först kommit Erik Penser Bankaktiebolag tillhanda att beaktas. Anmälningsedel kan erhållas från Erik Penser Bankaktiebolag eller laddas ned från www.penser.se. Anmälan om teckning ska göras till Erik Penser Bankaktiebolag enligt nedan.

Erik Penser Bankaktiebolag
Emissionsavdelningen/BE Group
Box 7405
SE-103 91 Stockholm
Besöksadress: Biblioteksgatan 9, Stockholm

FÖRVALTARREGISTRERADE AKTIEÄGARES TECKNING

Depåkunder hos förvaltare som önskar teckna Nya Aktier utan stöd av Teckningsrätter måste anmäla sig för teckning i enlighet med instruktion från sin förvaltare.

TILDELNING

För det fall att inte samtliga aktier tecknats med stöd av Teckningsrätter ska styrelsen, inom ramen för Företrädesemissionens högsta belopp, besluta om tilldelning av Nya Aktier tecknade utan stöd av Teckningsrätter, varvid sådana aktier ska tilldelas dem som tecknat aktier med stöd av Teckningsrätter och som anmält att de önskar teckna ytterligare aktier, oavsett om de var aktieägare på avstämningsdagen eller inte, pro rata i förhållande till det antal Teckningsrätter som var och en utnyttjat för teckning. Som bekräftelse på tilldelning av Nya Aktier tecknade utan stöd av Teckningsrätter kommer avräkningsnota att skickas till tecknaren omkring den 14 mars 2014. I den mån tilldelning enligt ovan inte kan ske pro rata ska tilldelning ske genom lotning. Eventuella återstående aktier ska tilldelas dem som garanterat Företrädesemissionen, pro rata i förhållande till ställda emissionsgarantier. Inget meddelande kommer att skickas till tecknare som inte erhållit tilldelning.

ÖVRIG INFORMATION

Bolaget äger inte rätt att avbryta Företrädesemissionen.

För det fall att ett för stort belopp betalats in av en tecknare för de Nya Aktierna kommer BE Group att ombesörja att överskjutande belopp återbetalas. Ingen ränta kommer att utbetalas för överskjutande belopp.

De Nya Aktierna kommer att tas upp till handel vid NASDAQ OMX Stockholm i samband med genomförandet av Företrädesemissionen. Handel i Nya Aktier som tecknats med stöd av Teckningsrätter beräknas påbörjas omkring vecka 15 2014.

En teckning av Nya Aktier är oåterkallelig och tecknaren kan inte upphäva eller modifiera en teckning av Nya Aktier.

Ofullständiga eller felaktigt ifyllda anmälningsedlar kan komma att lämnas utan beaktande. Om teckningslikviden inbetalas för sent, är otillräcklig eller betalas på felaktigt sätt kan anmälan om teckning komma att lämnas utan beaktande eller teckning komma att ske med ett lägre belopp. Betald likvid som ej tagits i anspråk kommer i så fall att återbetalas. För sent inkommen inbetalning på belopp som understiger 100 SEK återbetalas endast på begäran.

BESKATTNING

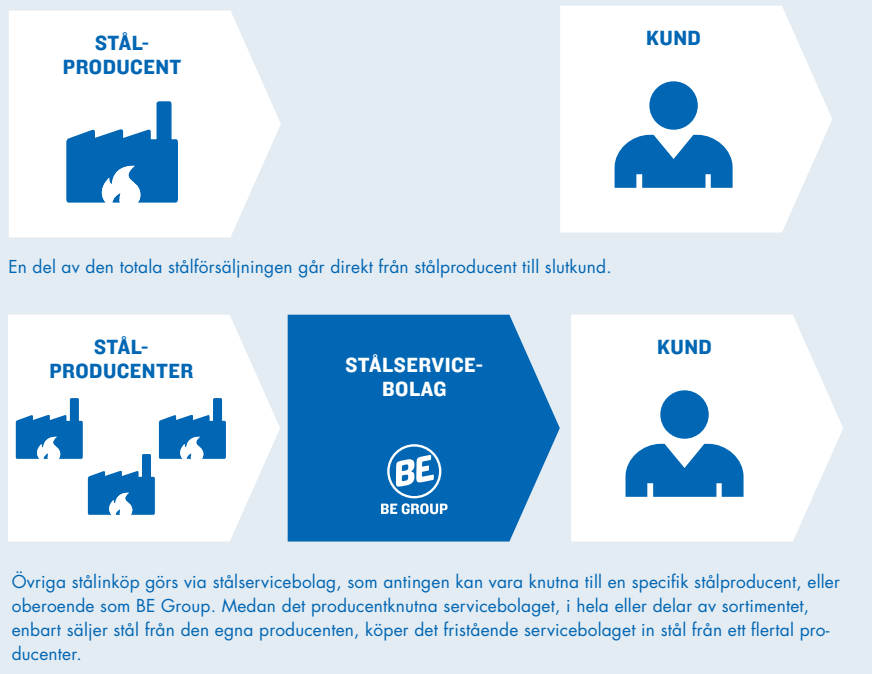
För information rörande beskattning, se avsnittet "Vissa skattefrågor i Sverige".

MARKNADSÖVERSIKT

På den internationella stålmarknaden finns en rad olika typer av aktörer. BE Group har en tydlig inriktning både när det gäller geografiskt fokus och roll i värdekedjan från stålproducent till slutkund. BE Group erbjuder sina kunder material i kombination med värdeskapande service, vilket underlättar byggande av långsiktiga relationer med kunderna.

FRÅN PRODUCENT TILL KUND

Kedjan från stålets tillverkning till den slutliga användningen hos kund kan, något förenklat, se ut på två olika sätt.



UTVECKLING I PRODUCENTLEDET

Den globala stålmarknaden påverkades i hög grad av det allmänna konjunkturläget under 2013. Stålkonsumtionen ökade globalt sett med 3,5 procent, men den mest väsentliga ökningen skedde i Kina som ökade med 8 procent medan stålkonsumtionen i Europa minskade med 2 procent¹. För att motverka prisnedgång vid minskad efterfrågan har stålproducenterna under de senaste åren anpassat utbudet.

BE Group följer noga den globala utvecklingen. Utvecklingen i Europa förblir det viktigaste området att bevaka för Koncernen och i nuläget kommer i stort sett alla BE Groups inköp från europeiska stålproducenter.

Prisutvecklingen för stål under 2013 präglades efter en mindre ökning i början av året av en fallande trend, avbruten av en viss stabilisering efter sommaren¹.

En utvecklingstrend under de senaste åren har varit att prissättningen i kontrakten mellan köpare och säljare löper över allt kortare tidsperioder. BE Groups inköpspriser är normalt något mindre volatila än marknadens spotpriser beroende på tidsbundna inköpsavtal, fördröjningar i genomslag av spotpriserförändringar samt leveranstider.

UTVECKLINGEN PÅ BE GROUPS MARKNADER

Försäljningen för ståldistributionssektorn inom EU bedöms under 2013 ha minskat med 5 procent i jämförelse med 2012. Den minskade försäljningen förklaras av en allmän nedgång av stålkonsumtionen samt anpassningar av lagernivåer i kundledet. Stålkonsumtionen inom EU bedöms ha minskat med 2 procent under 2013, i jämförelse med 2012, och med 21 procent sedan 2007.¹

¹ World Steel Association



Bruttotillförseln av stål till den svenska marknaden bedöms ha ökat något under 2013 i jämförelse med föregående år². BE Groups volymutveckling på huvudmarknaderna bedöms i stort ha följt den generella marknadsnedgången med viss förskjutning i kundmixen.

BE GROUPS KONKURRENTER

I Sverige och Finland är BE Group ett väl-etablerat namn och har näst störst marknadsandel på båda distributionsmarknaderna. Viktiga konkurrenter i Sverige är Tibnor, som ingår i SSAB-koncernen, samt Stena Stål. Utöver dessa finns en rad mindre nischaktörer som erbjuder ett begränsat produktutbud. I Finland är Ruukki den största aktören med BE Group som marknads tvåa. Även Kontino och Flinkenberg är stora aktörer på den finska marknaden.

UTVECKLING I KUNDEDET

Det osäkra konjunkturläget under senare år har gjort att många företag satsar på att se över sin kapitalbindning och att identifiera var i värdekedjan riskerna finns. Resultatet blir ofta en fokusering på den egna kärnverksamheten och att man lägger ut mer av produktionen på underleverantörer. För BE Group innebär en sådan utveckling en ökad efterfrågan på förädlade produkter och en potential att öka försäljningen av både material och produktionsservice.

Jämfört med traditionell distributionservice, där det aktuella marknadspriset på handelsstål har ett kraftigt genomslag, har BE Group större möjligheter att påverka prissättningen i affärer som omfattar materialbearbetning. Produktionsserviceaffärer har också fördelen att de ofta innebär en repetitiv efterfrågan från kunden och därmed ett jämnare kapacitetsutnyttjande i Bolagets produktionsanläggningar.

MARKNADS- OCH BRANSCHINFORMATION

Prospektet innehåller viss marknads- och branschinformation som kommer från tredje man. Även om informationen har återgivits korrekt och BE Group anser att källorna är tillförlitliga har BE Group inte oberoende verifierat informationen, varför dess riktighet och fullständighet inte kan garanteras. Såvitt BE Group känner till och kan förvissa sig om genom jämförelse med annan information som offentliggjorts av dessa källor har dock inga uppgifter utelämnats på ett sätt som skulle kunna göra den återgivna informationen felaktig eller missvisande.

BE GROUPS KONKURRENTER 2013

Bolag	Land	Omsättning	Förändring 2012-2013	Rörelse-resultat	Rörelse-marginal
BE Group	Sverige	3 994 MSEK	-14 %	-3 MSEK	0 %
Tibnor	Sverige	5 245 MSEK	-12 %	73 MSEK	1 %
Stena Stål*	Sverige	1 749 MSEK	-12 %	-28 MSEK	-2 %

* Uppgifterna avser räkenskapsåret September 2012 - Augusti 2013. Övriga uppgifter avser kalenderåret 2013.



² Uppskattning från Jernkontoret

VERKSAMHETSBESKRIVNING

BE Group är ett handels- och serviceföretag inom stål och metaller och erbjuder olika sorters service vid användning av stål, rostfritt stål och aluminium till kunder främst inom bygg- och verkstadsindustrin. Verksamheten bedrivs i nio länder med Sverige och Finland som största marknader. Koncernen har 800 anställda och huvudkontoret ligger i Malmö.

STRATEGI

BE Groups strategi är att ha ett brett kunderbjudande, med balans mellan de olika affärslösningarna vilket skapar förutsättning för långvariga kundrelationer med repetitiv efterfrågan och därmed jämnare kapacitetsutnyttjande.

AFFÄRSLÖSNINGAR

BE Groups försäljning sker via affärslösningar; lagerförsäljning, produktionsserviceförsäljning och direktförsäljning.

PRODUKTIVIS UTVECKLING

Koncernens huvudsakliga produktgrupper är handelsstål respektive rostfritt stål. En mindre del av försäljningen utgörs av aluminiumprodukter. Förskjutningen mellan produktgrupperna är förhållandevis liten sett över de senaste åren.

NY KONCERNORGANISATION

BE Group genomförde under 2013 en förändring av koncernorganisationen. Syftet är att renodla verksamheten och öka fokus på kärnverksamheterna i Sverige och Finland. Som ett led i renodlingen överlät BE Group under 2013 sin verksamhet i Kina till Ovako.

Under 2013 genomfördes även ett kostnadseffektiviseringsprogram som minskade personalstyrkan inom Koncernen med totalt 140 heltidstjänster.

BE Group är moderbolag i Koncernen, som består av 11 verksamhetsdrivande dotterbolag.

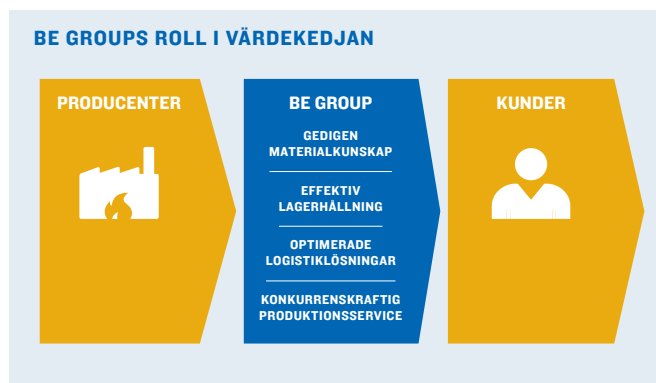
AFFÄRSOMRÅDE SVERIGE

Sverige svarar för 46 procent av Koncernens totala försäljning, med byggsektorn och verkstadsindustrin som de viktigaste kundsegmenten och har en stark ställning på den svenska distributionsmarknaden.

De tio största kunderna står för 20 procent av försäljningen.

Affärsområdet består av lager- och produktionsanläggningar i Norrköping och Malmö samt nio försäljningskontor runt om i landet.

De största konkurrenterna på den svenska marknaden är Tibnor som ingår i SSAB-koncernen och Stena Stål. Utöver detta finns en rad distributörer som konkurrerar inom enskilda produktområden.



AFFÄRSOMRÅDE FINLAND

Även i Finland har BE Group en stark marknadsställning, främst inom verkstadsindustrin, där BE Groups satsningar på kundanpassade servicelösningar skapat framgång. Efter omorganisation ingår nu även verksamheterna i Baltikum i affärsområdet. Affärsområde Finland svarar för 40 procent av Koncernens totala försäljning.

I Finland finns produktions- och lageranläggningar i Lappo, Lahtis och Åbo och försäljningskontor på tio orter. I Baltikum finns lager- och försäljningsenheter i Tallinn, Riga och Kaunas.

BE Group Finland har en hög andel produktionsserviceförsäljning vilket hör ihop med att en stor del av kunderna finns inom verkstadsindustrin. De tio största kunderna står för 12 procent av försäljningen.

Efter Ruukki är BE Group den största aktören inom affärsområdet. Företagen Ruukki, BE Group, Kontino och Flinkenberg står tillsammans för mer än två tredjedelar av distributionsmarknaden i Finland.

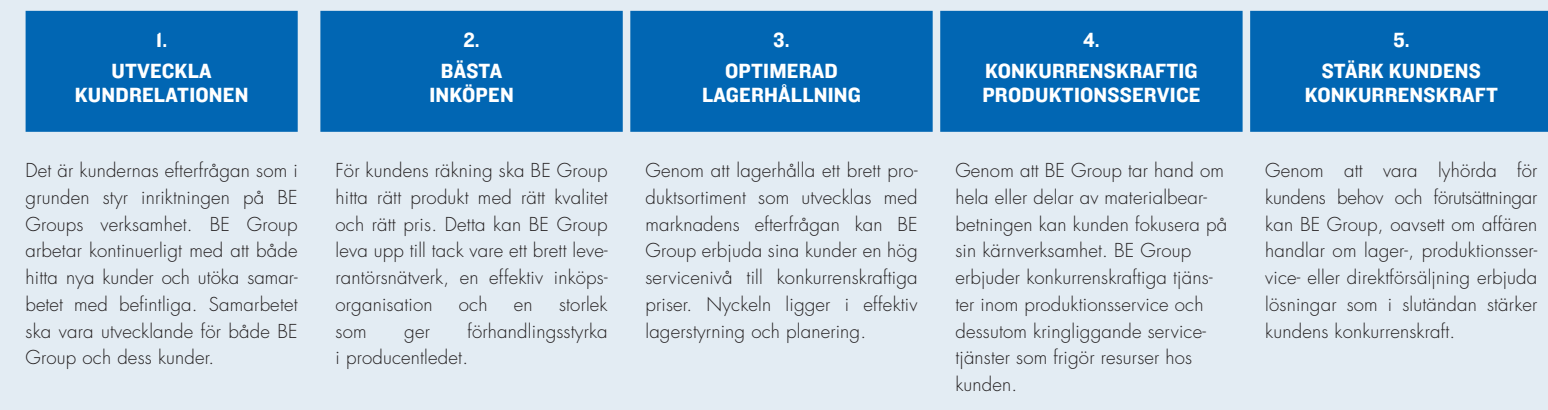
ÖVRIGA ENHETER

Övriga enheter består av BE Groups verksamheter i Polen, Tjeckien och Slovakien samt de svenska bolagen Lecor Stålteknik och BE Group Produktion Eskilstuna. Enheternas övergripande

syfte är att stödja verksamheterna i Sverige och Finland med specialinriktad och kostnadseffektiv produktionsservice. Dessa verksamheter ska på olika sätt stödja Koncernens affärer på huvudmarknaderna Sverige och Finland. Affärsområdet Övriga enheter svarar för 14 procent av Koncernens totala försäljning.

Efter beslut under 2012 pågår en process för försäljning av verksamheten i Tjeckien.

BE GROUPS AFFÄRSMODELL



AFFÄRSLÖSNINGAR

Eftersom BE Groups kunder finns i en rad olika branscher och uppvisar en stor bredd i förutsättningar och behov erbjuder BE Group olika samarbetsformer. Samarbetsformerna har BE Group valt att kalla affärslösningar eftersom de har till uppgift att lösa olika uppgifter i kundens verksamhet. Samarbetet mellan BE Group och en given kund kan bestå av en eller flera av affärslösningarna.

LAGERFÖRSÄLJNING

BE Group har ett brett produktsortiment som BE Group säljer från lager med en hög servicenivå och till konkurrenskraftiga priser. Efter beställning levereras produkterna från någon av BE Groups lagerenheter till kundens tillverkningsenhet, byggarbetsplats eller varulager.

NYCKELKOMPETENSER

- Rätt produkter på lager till konkurrenskraftiga priser
- Brett sortiment ger en helhetslösning för kunden
- Hög servicenivå och leveranssäkerhet

PRODUKTIONSSERVICEFÖRSÄLJNING

BE Groups produktionsserviceerbjudande innebär en outsourcinglösning för kunden. Med effektiva processer inom exempelvis kapning, bormning och skärning kan BE Group frigöra resurser för kunden, som då kan fokusera på sin kärnverksamhet. BE Group står för allt från inköp av obearbetat material till kundanpassad vidareförädling av produkten och logistik optimerad efter kundens verksamhet.

NYCKELKOMPETENSER

- Möjlighet att utföra och samordna flera olika bearbetningsprocesser
- Stor produktionskapacitet, stordriftsfördelar i produktionen och optimerat materialuttag
- Strategisk partner till kunden

DIREKTFÖRSÄLJNING

Som komplement till lagerförsäljningen kan BE Group vid större beställningsvolymerna erbjuda direktleveranser från producent. Koncernens samlade inköpsstyrka och leverantörsnätverk ger en position som gör att BE Group kan erbjuda sina kunder direktleveranser till konkurrenskraftiga villkor.

NYCKELKOMPETENSER

- Koncernens samlade köpkraft ger en fördelaktig position
- Leverantörsnätverk i hela världen skapar möjligheter
- Gedigen materialkunskap guidar kunden till bästa möjliga affärslösning



PRODUKTOMRÅDEN

BE Groups lagarsortiment omfattar ett stort antal produkter inom kategorierna handelsstål, specialstål, rostfritt stål och aluminium. Sortimentet utvecklas kontinuerligt utifrån marknadens och BE Groups kunders behov.



HANDELSSTÅL

Handelsstål används i en rad olika sammanhang i verkstads- och byggindustrin. Några exempel är maskinkonstruktioner, containrar, brokonstruktioner och vindkraftverk. BE Groups sortiment omfattar bland annat balk, hålprofiler, stång, plåt och rör.



ROSTFRITT STÅL

Rostfritt stål används i allt från krävande byggkonstruktioner till köksinredningar, knivar, saxar och rakblad. BE Groups sortiment omfattar bland annat plåt, stång, rör och rördelar.



SPECIALSTÅL

Specialstål, som redovisningsmässigt ingår i handelsstål, används till exempel när det finns behov av material med förbättrade skärbarhetsegenskaper eller högre hållfasthet. Specialstål används bland annat till maskindelar, axlar, kuggjul eller till produkter inom hydraulik. BE Group erbjuder konstruktions- och maskinstål i flera olika legeringar och utföranden.



ALUMINIUM

BE Group levererar aluminium till bland annat legotillverkare samt till fordons- och förpackningsindustrin. Sortimentet omfattar bland annat plåt, profiler, stång och rör.

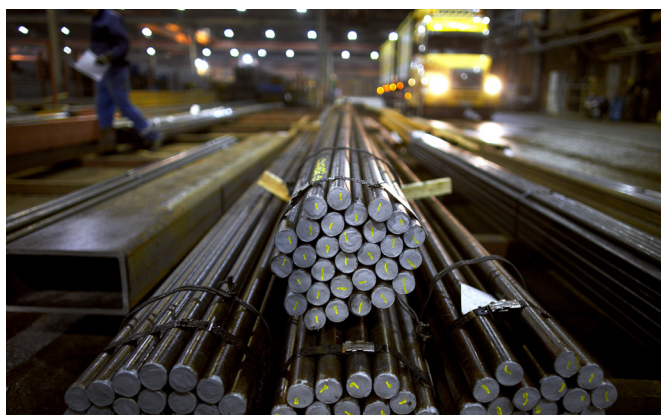
SERVICEUTBUD

En stor del av de produkter som BE Group säljer är vidareförädlade vid någon av Bolagets produktionsanläggningar. BE Groups erbjudande omfattar alltså även ett brett utbud av tjänster inom materialbearbetning och utöver detta erbjuder BE Group kringsservice inom bland annat logistik.



PRODUKTIONSSERVICE

BE Group utför en mängd olika typer av förberedande stålbearbetnings- åsom kapning, gasskärning, plasmaskärning, borrar, blästring och målning. BE Groups kunders samlade behov innebär att produktionsprocesser kan samordnas för att uppnå kostnadseffektivitet och optimera materialuttaget. Olika bearbetningsprocesser kan också kombineras för att skapa en färdig komponent, som kan gå direkt in i kundens produktionskedja.



ÖVRIG SERVICE

Vid sidan av materialbearbetningen är materialrådgivning och tids- sparande IT-lösningar exempel på viktiga delar av BE Groups serviceer- bjudande. För många kunder är också leveranssäkerheten en avgörande faktor och med strategiskt placerade produktions- och lagerenheter kan BE Group erbjuda skräddarsydda logistiklösningar.

KUNDSEGMENT

BE Groups kunder finns till övervägande del inom verkstads- och byggindustrin. Det totala antalet kunder är omfattande och de tio största kunderna svarade under 2013 för 12 procent av försäljningen.

Utifrån inriktningen på kundföretagens verksamhet har BE Group delat in dem i fyra huvudsegment. Denna segmentering ligger till grund för BE Groups interna organisation, där arbetsgrupper och medarbetare kan skaffa sig fördjupade kunskaper i en enskild kundgrupps speciella behov och förutsättningar.

Målet är att vara en långsiktig partner till kunden och bidra till kundens utveckling och expansion.

OEM-KUNDER

OEM-kunder (Original Equipment Manufacturer) är kunder med egen tillverkning av produkter och finns ofta inom maskin- och utrustningssektorn. Några exempel är Sandvik och Volvo Construction Equipment. BE Group har ofta även försäljning till OEM-kundernas underleverantörsled.

PROJEKTKUNDER

Projektkunderna är framför allt företag inom bygg- och anläggningsindustrin, såsom Peab och Skanska.

VIDAREFÖRÄDLANDE FÖRETAG

Vidareförädlade företag är ofta legotillverkande företag som är underleverantörer inom verkstadsindustrin.

ÅTERFÖRSÄLJARE

Kundgruppen återförsäljare består i huvudsak av bygg- handelskedjor och stålåterförsäljare med lokal förankring.

EGET KAPITAL, SKULDER OCH ÖVRIG FINANSIELL INFORMATION¹

EGET KAPITAL OCH SKULDER

BE Groups eget kapital uppgick per den 31 december 2013 till 627 MSEK. Förändringen sedan den 31 december 2012 är en minskning på 46 MSEK. Den räntebärande nettoskuldssättningen i BE Group har mellan 31 december 2012 och 31 december 2013 ökat med 72 MSEK till 851 MSEK. Avsättningar i Koncernen uppgick per den 31 december 2013 till 5 MSEK (5).

EVENTUALFÖRPLIKTELSE

Per den 31 december 2013 uppgick eventualförpliktelser i BE Group till 23 MSEK (24).

TILLGÅNGAR

Immateriella anläggningstillgångar

BE Groups immateriella anläggningstillgångar består av förvärvat inkraamsgoodwill, goodwill som uppkommit vid förvärv av andelar i dotterbolag samt utveckling av koncernens IT-plattform. Immateriella anläggningstillgångar uppgick per den 31 december 2013 till 680 MSEK (692).

Materiella anläggningstillgångar

BE Groups materiella anläggningstillgångar består i huvudsak av produktionsanläggningstillgångar. Materiella anläggningstillgångar uppgick per den 31 december 2013 till 292 MSEK (294).

REDOGÖRELSE FÖR KAPITALBEHOV OCH FINANSIERING

Det är Bolagets bedömning att det befintliga rörelsekapitalet, beaktat amorteringskrav på befintlig kreditfacilitet, inte är tillräckligt för de aktuella behoven de kommande 12 månaderna.

För att stärka Bolagets finansiella ställning har BE Groups styrelse beslutat att genomföra en genom tekningsåtaganden och garantier fullt garanterad Företrädesemission om 160,7 MSEK före emissionskostnader (som uppgår till 7,2 MSEK). För mer information, se avsnittet "Riskfaktorer" under rubriken "Ej säkerställda tekningsåtaganden och emissionsgarantier" samt avsnittet "Legala frågor och kompletterande information" under rubriken "Tekningsåtaganden och emissionsgarantier". Emissionslikviden ska användas till att reducera Bolagets nettoskuld. Per den 31 december 2013 uppgick Bolagets nettoskuld till 851 MSEK och nettoskuldssättningsgraden uppgick till 136 procent.

Bolaget har omförhandlat befintligt kreditavtal på 1 400 MSEK, som löper till juli 2015, och tecknade i februari 2014 ett nytt 3-årigt kreditavtal med befintliga banker. Den totala kreditfaciliteten uppgår till 1 250 MSEK, inklusive garantifaciliteter. Den nya kreditfaciliteten förutsätter genomförande av den av styrelsen beslutade Företrädesemissionen och amortering av befintlig kreditfacilitet. För mer information, se avsnittet "Legala frågor och kompletterande information" under rubriken "Kreditavtal".

Då den föreliggande Företrädesemissionen är godkänd av en extra bolagsstämma och fullt ut garanterad bedömer Bolaget att den förväntade emissionslikviden kommer att inflyta enligt plan. Styrelsen bedömer därmed

EGET KAPITAL OCH SKULDER

2013-12-31

(Belopp i KSEK)

Kortfristiga räntebärande skulder

Mot borgen ¹	51 291
Mot säkerhet	-
Blancokrediter	-
Summa kortfristiga räntebärande skulder	51 291

Långfristiga räntebärande skulder

Mot borgen ²	30 063
Mot säkerhet ³	828 150
Blancokrediter	-
Summa långfristiga räntebärande skulder	858 213

Eget kapital

Aktiekapital	102 041
Övrigt tillskjutet kapital	10 973
Balanserat resultat	513 957
Reservfond	-
Summa eget kapital	626 971

¹ Utgörs av moderbolagsborgen för dotterbolags skulder.

² Utgörs av moderbolagsborgen för dotterbolags skulder.

³ Utgörs av företagsintekning och aktier i dotterbolag.

att risken att de parter som lämnat tekningsåtaganden respektive ingått garantiavtal inte uppfyller sina åtaganden som mycket låg.

Bolaget anser att Företrädesemissionen tillsammans med Bolagets kassaflöde från verksamheten kommer att ge Bolaget tillräckligt rörelsekapital för att täcka behoven under de kommande 12 månaderna. Om den förväntade emissionslikviden från Företrädesemissionen inte inflyter som planerat och om den nya kreditfaciliteten, som förutsätter genomförande av Företrädesemissionen, därmed inte skulle komma att beviljas, kommer det under kvartal 2 2014 uppstå ett rörelsekapitalbehov på mellan 800 - 900 MSEK¹. I en sådan situation skulle Bolaget söka alternativa finansieringsmöjligheter inklusive omförhandling av nuvarande bankfinansiering, upphandling av ny bankfinansiering och/eller genomförande av en obligationsemission.

¹ Samtliga siffror avser hela BE Group koncernen, d v s även Tjeckien som i övriga finansiella rapporter rapporteras som "Verksamheter under avveckling".

NETTOSKULDSÄTTNING ¹		2013-12-31
(Belopp i KSEK)		
<i>Likviditet</i>		
A.	Kassa ²	56 608
B.	Likvida medel	-
C.	Lätt realiserbara värdepapper	1 426
D.	Summa likviditet (A)+(B)+(C)	58 034
E.	Kortfristiga räntebärande fordringar	-
<i>Kortfristiga räntebärande skulder</i>		
F.	Kortfristiga bankkulder	40 744
G.	Kortfristig del av långfristiga skulder	5 843
H.	Andra kortfristiga skulder	4 704
I.	Summa kortfristiga skulder (F)+(G)+(H)	51 291
J.	Netto kortfristig skuldsättning (I)-(E)-(D)³	-6 743
<i>Långfristiga räntebärande skulder</i>		
K.	Långfristiga banklån	828 150
L.	Emitterade obligationer	-
M.	Andra långfristiga skulder	30 063
N.	Långfristig skuldsättning (K)+(L)+(M)	858 213
O.	Nettoskuldsättning (J)+(N)	851 470

¹ Notera att enbart räntebärande skulder redovisas i tabellen.

² Utgörs av bankmedel.

³ Negativt tal innebär att Bolaget har en nettokassa, innebärande att tillgänglig likviditet överstiger kortfristiga räntebärande skulder.

INVESTERINGAR

BE Groups huvudsakliga investeringar för 2013 och 2012 består av produktionsutrustning och uppgick till 43 MSEK respektive 62 MSEK.

BE Group har inga huvudsakliga pågående investeringar eller framtida investeringar som styrelsen gjort klara åtaganden om.

FINANSIERINGSAVTAL

För information om BE Groups finansieringsavtal se "Finansieringsavtal" i avsnittet "Legala frågor och kompletterande information".

TENDENSER OCH FRAMTIDSUTSIKTER

Inga väsentliga negativa förändringar har ägt rum i Bolagets framtidsutsikter sedan den senaste finansiella rapporten offentliggjordes.

Bolaget känner inte till några andra tendenser, osäkerhetsfaktorer, potentiella fordringar eller andra krav, åtaganden eller händelser som kan förväntas ha en väsentlig inverkan på BE Groups affärsutsikter.

HÄNDELSER EFTER SENASTE RAPPORTPERIODENS UTGÅNG

Efter 31 december 2013 har styrelsen i BE Group fattat beslut om att genomföra Företrädesemissionen på 160,7 MSEK före emissionskostnader. Företrädesemissionen är i sin helhet garanterad och förutsatte godkännande vid en extra bolagstämman den 11 februari 2014. Därutöver har ett nytt treårigt kreditavtal undertecknats.

Efter rapportperiodens slut har CFO och vice VD Torbjörn Clementz beslutat att avgå från sin position och kommer att lämna BE Group under det andra kvartalet 2014.

Utöver ovanstående har det inte förekommit några väsentliga förändringar avseende BE Groups finansiella ställning eller ställning på marknaden sedan den 31 december 2013.

AKTIEKAPITAL OCH ÄGARFÖRHÅLLANDEN

AKTIER OCH AKTIEKAPITAL¹

Enligt BE Groups bolagsordning ska aktiekapitalet vara lägst 100 000 000 SEK och högst 400 000 000 SEK, fördelat på lägst 40 000 000 aktier och högst 160 000 000 aktier. Bolaget har ett aktieslag. Det registrerade aktiekapitalet i BE Group uppgår till 102 040 816,33 SEK fördelat på 50 000 000 aktier (vid inledningen av och vid utgången av 2012 uppgick antal aktier till 50 000 000). Varje aktie har ett kvotvärde om 2,04 SEK. Aktierna har emitterats enligt svensk lag, är fullt inbetalda och är denominerade i svenska kronor. Aktierna är registrerade i elektronisk form och kontoförs av Euroclear Sweden. Varje aktie äger lika rätt till Bolagets tillgångar och vinst och till eventuellt överskott vid likvidation. Det föreligger inga begränsningar i aktiernas överlåtbarhet. Varje aktie berättigar till en röst. Bolagets aktier är ej heller föremål för erbjudande som lämnats till följd av budplikt, inlösenrätt eller lösningskyldighet. Bolagets aktier har ej varit föremål för offentligt uppköpserbjudande under innevarande eller föregående räkenskapsår. Beslutar Bolaget att genom kontant- eller kvittningsemission ge ut nya aktier, teckningsoptioner eller konvertibler har aktieägarna företrädesrätt till teckning i förhållande till det antal aktier de förut äger. Det finns dock inga bestämmelser i Bolagets bolagsordning som begränsar möjligheten att, i enlighet med bestämmelserna i aktiebolagslagen, emittera nya aktier, teckningsoptioner eller konvertibler med avvikelser från aktieägarnas företrädesrätt.

Vid full teckning i Företrädesemissionen kommer antalet aktier i Bolaget att ökas från 50 000 000 aktier till 74 728 128 aktier. Aktieägare som inte deltar i Företrädesemissionen kommer att få sin ägarandel utspädd, men har möjlighet att ekonomiskt kompensera sig för utspädningseffekten genom att sälja sina Teckningsrätter. Utspädningen uppgår till högst 33,1 procent (exklusive BE Groups innehav av 543 744 egna aktier) av aktiekapitalet och antalet röster i Bolaget efter Företrädesemissionen.

UTDELNINGSPOLICY OCH UTDELNING

Koncernens utdelningspolicy innebär att BE Group över tiden ska dela ut minst 50 procent av resultatet efter skatt. Bolaget bedömer att detta är en balanserad nivå med hänsyn tagen till Koncernens nettoskuld-sättningsgrad, de operativa risker som finns i verksamheten, Koncernens kassaflöden och förvärvsstrategi. Utdelning ska ske med hänsyn taget till BE Groups finansiella ställning och framtidsutsikter. För verksamhetsåret 2012 lämnades ingen utdelning till aktieägarna.

Beslut om vinstutdelning beslutas av årsstämman och utbetalning ombesörjs av Euroclear Sweden. Om aktieägare ej kan nås för mottagande av utdelning kvarstår aktieägarens fordran på Bolaget och begränsas endast genom allmänna regler för preskription. Vid preskription tillfaller hela beloppet Bolaget. BE Group tillämpar inte några restriktioner eller särskilda förfaranden vad avser kontant utdelning till aktieägare bosatta utanför Sverige med undantag för eventuella begränsningar som följer av bank- och clearingsystem sker utbetalning på samma sätt som för aktieägare bosatta i Sverige. För aktieägare som inte är skatterättsligt hemmahörande i Sverige utgår dock normalt svensk kupongskatt. Det finns inga garantier för att det för ett visst år kommer att föreslås eller beslutas om någon utdelning i Bolaget. De nyemitterade aktierna har samma rätt till utdelning som befintliga aktier av samma slag.

AKTIEBASERADE INCITAMENTSPROGRAM

BE Group har under 2014 avslutat ett aktiesparprogram som beslutades av årsstämman 2011, Aktiesparplan 2011. Aktiesparplan 2011 innebar att deltagare gavs möjlighet att med egna medel förvärva aktier i BE Group ("Sparaktier") till marknadspris över NASDAQ OMX Stockholm, för ett belopp motsvarande högst 16 procent av respektive deltagares årliga fasta bruttolön för 2011. Under förutsättning att Sparaktierna behölls under tre år och deltagarna kvarstod i sin anställning eller motsvarande anställning i Koncernen under denna tid, berättigade därefter varje Sparaktie till vederlagsfritt erhållande av en halv aktie i BE Group ("Matchningsaktie"). Totalt har Bolaget i februari 2014 distribuerat 18 238 stycken Matchningsaktier.

TECKNINGSOPTIONER OCH KONVERTIBLA SKULDEBREV

Det finns för närvarande inga utestående teckningsoptionsprogram eller konvertibla skuldebrev i BE Group.

ÄGARSTRUKTUR

Per den 31 december 2013 hade BE Group 7 298 ägare. Bolagets tio största aktieägare per den 31 december 2013 samt därefter för Bolaget kända förändringar framgår av tabellen nedan.

Såvitt styrelsen känner till föreligger inte några aktieägaravtal mellan Bolagets ägare. Utöver ingångna teckningsåtaganden och garantiavtal i samband med Företrädesemissionen, förekommer det inte heller, såvitt styrelsen känner till, några överenskommelser om överlåtelsebegränsningar under viss tid (s. k. lock up-avtal). Såvitt styrelsen känner till finns inte heller några överenskommelser eller motsvarande som kan komma att leda till att kontrollen över Bolaget förändras.

STÖRSTA AKTIEÄGARE 31 DECEMBER 2013

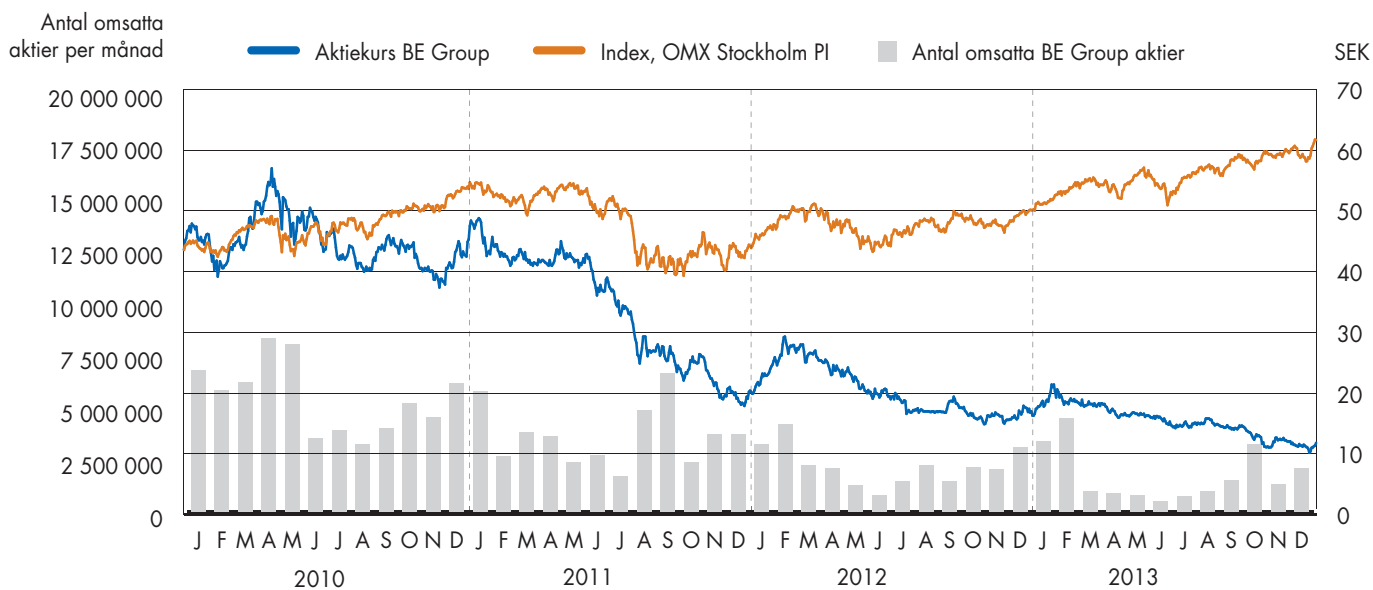
Aktieägare	Antal aktier	Kapital och röster (%)
AB Traction	10 839 234	21,68%
Swedbank Robur Fonder	4 099 625	8,20%
If Skadeförsäkring	3 740 083	7,48%
Avanza Pension	2 173 977	4,35%
Skandinaviska Enskilda Banken	1 292 600	2,59%
JPM CHASE NA	1 182 372	2,36%
Länsförsäkringar Småbolagsfond	991 639	1,98%
Fjärde AP-Fonden	946 732	1,89%
Nordnet Pensionsförsäkring	934 114	1,87%
Östersjöstiftelsen	769 955	1,54%
Summa 10 största ägarna (ägargrupperat)	26 970 331	53,94%
Övriga aktieägare	22 467 687	44,94%
BE Groups innehav av egna aktier	561 982	1,12%
Totalt antal	50 000 000	100,00%

¹Det finns inför Företrädesemissionen 50 000 000 aktier registrerade i BE Group hos Bolagsverket. Företrädesemissionens teckningsrelation 1:2 (d v s två (2) befintliga aktier ger rätt att teckna en (1) Ny Aktie) skulle då ha inneburit att 25 000 000 aktier tillförs genom Företrädesemissionen. BE Group står som innehavare till 543 744 aktier men är enligt Aktiebolagslagen förhindrade att delta i teckning i Företrädesemissionen. Det antalet aktier som BE Groups innehav skulle berättiga till, d v s 271 872 aktier, har därmed reducerats från det antalet aktier som tillkommer genom Företrädesemissionen. De Nya Aktier som tillkommer genom Företrädesemissionen uppgår därmed till 24 728 128 st. Efter Företrädesemissionen kan antalet aktier i Bolaget uppgå högst uppgå till 74 728 128 st.

HANDELSPLATS

BE Group är noterat på NASDAQ OMX Stockholm sedan slutet av 2006. Aktien handlas under kortnamnet BEGR och ingår i sektorn Basic Resources. Aktiens ISIN-kod är SE00 0185 2211. ISIN-kod för Teckningsrätter i Företrädesemissionen är SE00 0573 1205 och ISIN-koden för de betalda tecknade aktierna (BTA) är SE00 0573 1213. Det totala antalet omsatta aktier på NASDAQ OMX Stockholm under 2013 uppgick till 20 736 216 st till ett sammanlagt värde om 322 976 763 SEK. Börsvärdet uppgick till 590 MSEK per utgången av 2013. Diagrammet nedan visar BE Group-aktiens kursutveckling under perioden 1 januari 2010 till 31 december 2013.

AKTIEKURSENS UTVECKLING I JANUARI 2010 – 31 DECEMBER 2013



STYRELSE, KONCERNLEDNING OCH REVISORER

STYRELSE



ANDERS ULLBERG

Styrelsens ordförande. Ordförande i ersättningsutskottet. Ledamot i revisionsutskottet.

Född: 1946

I styrelsen sedan: 2011 (ordförande sedan 2011)

Övriga uppdrag: Styrelseordförande i Boliden AB, Diamorph AB (publ), Eneqvist Consulting AB, Natur & Kultur, Studsvik AB och Valedo Partners Fund I AB. Styrelseledamot i Atlas Copco AB, Beijer Alma AB, Åkers Holding AB, Valedo Partners Fund II AB och Norex International AB. Ordförande i Rådet för finansiell rapportering.

Tidigare uppdrag de senaste fem åren: Styrelseordförande i Tieto Oy AB. Styrelseledamot Gränges AB och Sapa AB.

Utbildning: Civilekonom, Handelshögskolan, Stockholm

Antal aktier: 100 000

Oberoende i förhållande till Bolaget och bolagsledningen respektive Bolagets större aktieägare.



ROGER BERGQVIST

Styrelseledamot

Född: 1948

I styrelsen sedan: 2007

Övriga uppdrag: Styrelseledamot i Proact IT Group AB, Lagercrantz Group AB, B&B Tools AB, Ventilationsgrossisten Nordic AB, Corroventa Avfuktning AB och R Bergqvist Business Consulting AB.

Tidigare uppdrag de senaste fem åren: Styrelseledamot i Tricorona AB, Cybercom Group AB och Stillfront Group AB.

Utbildning: Marknadsekonom

Antal aktier: 1 000

Oberoende i förhållande till Bolaget och bolagsledningen respektive Bolagets större aktieägare.



MARITA JAATINEN

Styrelseledamot

Född: 1961

I styrelsen sedan: 2010

Övriga uppdrag: VD i Paccor Finland.

Tidigare uppdrag de senaste fem åren: Ledande befattningar inom Metsokoncernen, Valmetkoncernen och Huhtamälikoncernen.

Utbildning: Civilingenjör

Antal aktier: –

Oberoende i förhållande till Bolaget och bolagsledningen respektive Bolagets större aktieägare.



LARS OLOF NILSSON

Styrelseledamot

Ordförande i revisionsutskottet.

Född: 1962

I styrelsen sedan: 2006

Övriga uppdrag: Partner i Evli Corporate Finance AB. Styrelseordförande i AGL Treasury Support AB. Styrelseledamot i Kaptensbacken (eget bolag) och Styrelsekollegiet Aktiva Företagsrådgivare Ek. För. **Tidigare uppdrag de senaste fem åren:** Styrelseordförande i Lappland Goldminers AB. Styrelseledamot i IGE Resources och PA Resources.

Utbildning: Civilekonomexamen, Umeå universitet

Antal aktier: 12 500

Oberoende i förhållande till Bolaget och bolagsledningen respektive Bolagets större aktieägare.

ARBETSTAGARREPRESENTANTER



PETTER STILLSTRÖM

Styrelseledamot. Ledamot i ersättningsutskottet.

Född: 1972

I styrelsen sedan: 2012

Övriga uppdrag: VD sedan 2001 och styrelseledamot sedan 1997 i AB Traction samt styrelseledamot/styrelseordförande i flertalet bolag inom Traction-koncernen. Styrelseordförande i Softronic AB och Nilörngruppen AB. Styrelseledamot i OEM International AB, Partner-Tech AB, Catella AB, Recco Holding AB, Niveau Holding AB, Bricad Holding AB, Pjotor AB, Creatum Holding AB, Banking Automation LTD och PDH Förvaltning AS. Styrelsesuppleant i Ringvägen Venture AB, Vibratloc AB och Exteam Trading AB.

Tidigare uppdrag de senaste fem åren: Styrelseordförande i Duroc AB. Styrelseledamot i Drillcon AB, Vallentuna Centrum AB, JRS Securities AB och Traction Fonder AB (numera Optimus Fonder AB). Styrelsesuppleant i Företagsbyn Pumpen i Katrineholm AB.

Utbildning: Ekonomie Magister, Stockholms Universitet

Antal aktier: 10 839 234 (genom AB Traction)

Ej oberoende i förhållande till Bolagets större aktieägare, dock oberoende i förhållande till Bolaget och bolagsledningen.



JÖRGEN ZAHLIN

Styrelseledamot. Ledamot i revisionsutskottet.

Född: 1964

I styrelsen sedan: 2013

Övriga uppdrag: VD och koncernchef i OEM International AB. Styrelseordförande/styrelseledamot i flertalet bolag inom OEM-koncernen.

Tidigare uppdrag de senaste fem åren: Styrelseordförande/styrelseledamot i flertalet bolag inom OEM-koncernen.

Utbildning: Ingengör

Antal aktier: –

Oberoende i förhållande till Bolaget och bolagsledningen respektive Bolagets större aktieägare.



THOMAS BERG

Arbetstagarrepresentant

Född: 1956

I styrelsen sedan: 2000

Övriga uppdrag: –

Tidigare uppdrag de senaste fem åren: –

Utbildning: Interna affärs- och affärsjuridiska utbildningar

Antal aktier: –



KERRY JOHANSSON

Arbetstagarrepresentant

Född: 1949

I styrelsen sedan: 2000

Övriga uppdrag: –

Tidigare uppdrag de senaste fem åren: –

Utbildning: Företagsledningsfrågor, LO-skolan i Runö

Antal aktier: –

KONCERNLEDNING



KIMMO VÄKIPARTA

VD och koncernchef

Född: 1965

Anställd sedan: 2012

Övriga uppdrag: Styrelseordförande i flertalet bolag inom Koncernen och ArcelorMittal BE Group SSC AB.

Tidigare uppdrag de senaste fem åren: VD och styrelseledamot i Ovako Bar AB, Ovako Hofors AB och Ovako Bar Oy Ab.

Utbildning: Civilingenjör, Teknologie Doktor, Helsingfors Tekniska Högskola.

Antal aktier: 125 000



TORBJÖRN CLEMENTZ

CFO och vice VD

Född: 1961

Anställd sedan: 2003

Övriga uppdrag: Styrelseledamot i flertalet bolag inom Koncernen och ArcelorMittal BE Group SSC AB, Precise Biometrics AB, Sport och Rehabkliniken i Ängelholm AB och Euro Football Partners AB. Bolagsman i Charmito Consulting Handelsbolag.

Tidigare uppdrag de senaste fem åren: Styrelseledamot i nu avvecklade bolag inom Koncernen samt Pildammarna Invest AB.

Utbildning: Civilekonom, Växjö universitet

Antal aktier: 325 401 (eget och närstående innehav samt innehav genom bolag)



KALLE BJÖRKLUND

Affärsområdeschef Sverige

Född: 1971

Anställd sedan: 2008

Övriga uppdrag: VD och styrelseledamot i BE Group Sverige AB. Styrelsesuppleant i ArcelorMittal BE Group SSC AB.

Tidigare uppdrag de senaste fem åren: Olika befattningar inom BE Group, både på inköps- och marknadsdelen (2008 - 2013), olika chefsbefattningar inom Albany International i Sverige, Storbritannien och Finland (1996 - 2008).

Utbildning: Civilingenjör, KTH i Stockholm

Antal aktier: 9 225



LASSE LEVOLA

Affärsområdeschef Finland

Född: 1959

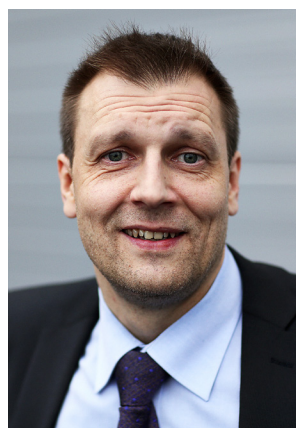
Anställd sedan: 2006

Övriga uppdrag: VD och styrelseledamot i BE Group Oy Ab.

Tidigare uppdrag de senaste fem åren: Marknadsdirektör i BE Group Finland (2005 - 2012).

Utbildning: Ingenjör, Finland

Antal aktier: –



NIKOLAI MAKAROV

Chef Operations Development

Född: 1969

Anställd sedan: 2011

Övriga uppdrag: –

Tidigare uppdrag de senaste fem åren: Teknisk direktör Ruukki Construction (2010 - 2011), olika positioner i Rautaruukki (2006 - 2010) samt olika positioner i Konecranes och i PPTH Norden.

Utbildning: Ingenjör, Finland

Antal aktier: –

REVISORER KPMG AB

EVA MELZIG HENRIKSSON

KPMG AB (Box 16106, 103 23 Stockholm) är BE Groups revisor sedan 2002, med Eva Melzig Henriksson som huvudansvarig revisor sedan 2011. Eva Melzig Henriksson är auktoriserad revisor och medlem i FAR, branschorganisationen för revisorer i Sverige.

Född: 1961

Uppgifterna om aktieinnehav i BE Group för styrelse och koncernledning avser direktägda, via bolag och/eller närstående per den 18 februari 2014. För uppdaterade aktieinnehav hänvisas till BE Groups webbplats, www.begroup.com.

ÖVRIGA UPPLYSNINGAR OM STYRELSEN OCH LEDANDE BEFATTNINGSHAVARE

Samtliga styrelseledamöter och koncernledningen kan nås via Bolagets adress; BE Group AB (publ), Box 225 201 22 Malmö.

Det föreligger inte några familjeband mellan styrelseledamöterna och/eller de ledande befattningshavarna. Ingen ledamot eller ledande befattningshavare har dömts i något bedrägerirelaterat mål under de senaste fem åren. Ingen av dem har varit inblandad i någon konkurs, konkursförvaltning eller likvidation under de senaste fem åren. Inte heller har någon anklagelse och/eller sanktion utfärdats av i lag eller förordning bemyndigade myndigheter (däribland godkända yrkessammanslutningar) mot någon av dem under de senaste fem åren. Ingen styrelseledamot eller ledande befattningshavare har under de senaste fem åren förbjudits av domstol att ingå som medlem av ett bolags förvaltnings-, lednings- eller kontrollorgan eller från att ha ledande eller övergripande funktioner hos ett bolag.

Ingen styrelseledamot eller ledande befattningshavare har några privata intressen som kan stå i strid med BE Groups intressen. Som framgår ovan har dock ett flertal styrelseledamöter och ledande befattningshavare ekonomiska intressen i BE Group genom aktieinnehav.

LEGALA FRÅGOR OCH KOMPLETTERANDE INFORMATION

EMITTENTENS FIRMA OCH HANDELSBETECKNING

Bolagets registrerade firma och handelsbeteckning är BE Group AB (publ), org. nr 556578-4724

VÄSENTLIGA AVTAL

Kund- och leverantörsavtal

Samtliga BE Groups kund- och leverantörsavtal är hänförliga till den löpande verksamheten. Koncernen inte är beroende av någon enskild leverantör och samtliga större leverantörer bedöms vara fullt utbytbara. BE Group är inte heller beroende av någon enskild större kund eftersom verksamheten är väl diversifierad genom att den bedrivs på flera olika marknader och till många kundkategorier.

Joint Venture

BE Group förvärvade i januari 2008, 50 procent av ArcelorMittal BE Group SSC AB ("AMBE") från stålproducenten ArcelorMittal. BE Group och ArcelorMittal har ingått ett aktieägaravtal avseende AMBE och bedriver nu tillsammans i AMBE verksamhet inom bearbetning och försäljning av tunnplåt på den svenska stålmarknaden. AMBE hade under 2013 en omsättning om 474 MSEK.

Kreditavtal

Den 4 februari 2014 ingick Bolaget ett kreditavtal med Skandinaviska Enskilda Banken AB (publ) och Svenska Handelsbanken AB (publ) ("Kreditavtalet") i syfte att refinansiera det existerande kreditavtal om 1 400 MSEK som Bolaget tidigare ingått med nämnda banker. Kreditavtalet omfattar långfristig finansiering innefattande ett "term loan" om 300 MSEK samt ett "revolving loan" om 950 MSEK. De krediter som tillhandahålls under Kreditavtalet förfaller den 4 februari 2017. Ett av villkoren för att Bolaget ska få utnyttja krediterna under Kreditavtalet är att Företrädesemissionen enligt detta Prospekt genomförs senast den 31 mars 2014.

TECKNINGSÅTAGANDEN OCH EMISSIONSGARANTIER

Teckningsåtaganden

Fyra aktieägare i BE Group – som tillsammans innehar aktier motsvarande 29,9 procent¹ av det totala antalet aktier och röster i Bolaget – har åtagit sig att utnyttja sin företrädesrätt i nyemissionen och därmed teckna Nya Aktier motsvarande deras respektive ägarandel i Bolaget (se fördelning i tabellen nedan). Ingen ersättning utgår för dessa teckningsåtaganden.

Emissionsgarantier

Åtta garantanter har, i förekommande fall i tillägg till teckningsåtaganden, garanterat teckning av ytterligare aktier till ett sammanlagt belopp om 112,9 MSEK, vilket täcker resterade 70,1 procent av Företrädesemissionen (se fördelning i tabellen nedan). BE Group ska för dessa emissionsgarantier erlagga ersättning om 4 procent av garanterat belopp, totalt 4,5 MSEK. Tilldelning av aktier som tecknas i enlighet med emissionsgarantierna sker i enlighet med de principer som beskrivs under "Tilldelning" i avsnittet "Villkor och anvisningar".

Emissionsgarantierna är villkorade av att BE Groups styrelse och bolagsstämman fattar de beslut som är nödvändiga för att genomföra Företrädesemissionen. Dessa villkor är uppfyllda i och med styrelsens nyemissionsbeslut den 19 januari 2014 samt bolagsstämmans godkännande därav den 11 februari 2014.

Dispens från budplikt

AB Traction har av Aktiemarknadsnämnden erhållit undantag från budplikt för det fall AB Tractionens röstandel i Bolaget skulle öka till följd av infriande av teckningsåtagandet och sin emissionsgaranti.

Ej säkerställda åtaganden och emissionsgarantier

Ovan nämnda teckningsåtaganden och emissionsgarantier är inte säkerställda. Följaktligen finns det en risk att en eller flera berörda aktieägare

Namn	Befintligt innehav	Tecknat belopp	Teckningsåtagande (företrädesrätt), andel av nyemissionen, %	Garantiåtagande, SEK	Garantiåtagande, andel av nyemissionen, %	Totalt åtagande, andel av nyemissionen, %
AB Traction ¹	10 839 234	35 227 511	21,9%	44 772 490	27,9%	49,8%
If Skadeförsäkring AB ²	3 740 083	12 155 270	7,6%	11 844 730	7,4%	14,9%
Anders Ullberg ³	100 000	325 000	0,2%	9 675 000	6,0%	6,2%
Kimmo Väkiparta ⁴	125 000	406 250	0,3%	2 593 750	1,6%	1,9%
Petter Stillström ⁶	0	0	0,0%	4 000 000	2,5%	2,5%
Bure Equity AB ⁵	0	0	0,0%	20 000 000	12,4%	12,4%
Switchcore AB ⁶	0	0	0,0%	10 000 000	6,2%	6,2%
Göran Källebo ⁷	0	0	0,0%	10 000 000	6,2%	6,2%
Totalt	14 804 317	48 114 030	29,9%	112 885 970	70,2%	100,1%*

* Det garanterade beloppet (teckningsförbindelser och emissionsgarantier) uppgår till totalt 161 MSEK. Emissionsbeloppet uppgår till 160,7 MSEK.

¹Genom det helägda dotterbolaget Traction Delta AB. Box 3314, 103 66 Stockholm.

²106 80 Stockholm.

³Hovslagargatan 5B, 111 48 Stockholm.

⁴Mäster Nilsgatan 24, 211 26 Malmö.

⁵Nybrogatan 6, 114 34 Stockholm.

⁶Box 3314, 103 66 Stockholm.

⁷Karlavägen 77, 114 49 Stockholm.

¹Exklusive Bolagets innehav av egna aktier.

inte kommer att kunna uppfylla sina respektive åtaganden. Se även "Ej säkerställda teckningsåtaganden och emissionsgarantier" i avsnittet "Riskfaktorer".

Totala åtaganden och emissionsgarantier

Sammantaget uppgår de totala teckningsåtagandena och emissionsgarantierna till drygt 100 procent av Företrädesemissionen, med den fördelning som framgår av tabell på föregående sida. Samtliga åtaganden och garantier ingicks den 16 januari 2014.

RÄTTSLIGA FÖRFARANDEN OCH SKILJEFÖRFARANDEN

Koncernen bedriver verksamhet i flera länder och inom ramen för den löpande verksamheten blir Koncernen från tid till annan föremål för tvister, krav och administrativa förfaranden. BE Group har dock inte varit part i några rättsliga förfaranden eller skiljeförfaranden (inklusive ännu icke avgjorda ärenden eller sådana som BE Group är medvetet om kan uppkomma) under de senaste tolv månaderna, som nyligen haft eller skulle kunna få betydande effekter på BE Groups finansiella ställning eller lönsamhet.

TRANSAKTIONER MED NÄRSTÄENDE

BE Group tillämpar IAS 24 Upplysningar om närstående. Se även not 18 och not 30 på sidan 76 respektive sidan 81 i årsredovisningen för 2012. Koncernen har inte haft några transaktioner med närstående förutom med joint venture bolaget AMBE under perioden 1 januari 2013 – 31 december 2013. Inköpen från joint venture bolaget AMBE uppgick under perioden till 72 MSEK. Samtliga transaktioner med AMBE har skett på marknadsmässig grund. Utöver de transaktioner med närstående som beskrivs i avsnittet "Teckningsåtaganden och emissionsgarantier" har inga närståendetransaktioner som enskilt eller tillsammans är väsentliga för Bolaget ägt rum efter den 31 december 2013.

RÅDGIVARE

BE Groups finansiella rådgivare i samband med Företrädesemissionen är Erik Penser Bankaktiebolag. Erik Penser Bankaktiebolag (samt till Erik Penser Bankaktiebolag närstående företag) har tillhandahållit, och kan i framtiden komma att tillhandahålla, olika bank-, finansiella, investerings-, kommersiella och andra tjänster åt BE Group för vilka de erhållit, respektive kan komma att erhålla, ersättning. Mannheimer Swartling Advokatbyrå är BE Groups legala rådgivare i samband med Företrädesemissionen.

INFÖRLIVANDE GENOM HÄNVISNING M.M.

BE Groups finansiella rapporter för räkenskapsåret 2012 samt för perioden januari – december 2013 utgör en del av detta prospekt och ska läsas som en del därav. Dessa finansiella rapporter återfinns i BE Group årsredovisning för räkenskapsåret 2012 (där hänvisning görs till sidorna 33–87) samt bokslutskommuniké för perioden januari – december 2013 (där hänvisning görs till dokumentet i dess helhet). BE Groups årsredovisning för räkenskapsåret 2012 har reviderats av Bolagets revisor och revisionsberättelsen är fogad till årsredovisningen. Bokslutskommunikén för perioden januari – december 2013 har inte varit föremål för översiktlig granskning av Bolagets revisor.

Förutom BE Groups reviderade koncernredovisning för räkenskapsåret 2012 har ingen information i detta prospekt granskats eller reviderats av Bolagets revisor.

TILLGÄNGLIGA HANDLINGAR

Följande handlingar finns tillgängliga i elektronisk form på BE Groups hemsida, www.begroup.com. Kopior av handlingarna hålls också tillgängliga på BE Groups huvudkontor, Spadegatan 1 i Malmö, under prospektets gillighetstid (ordinarie kontorstid på vardagar):

- BE Groups bolagsordning,
- BE Groups årsredovisning för räkenskapsåret 2012 (inklusive revisionsberättelse),
- BE Groups bokslutskommuniké för perioden januari – december 2013.

VISSA SKATTEFRÅGOR I SVERIGE

Nedan följer en sammanfattning av vissa skattekonsekvenser av det aktuella Erbjudandet att teckna Nya Aktier till innehavare av aktier och Teckningsrätter i Bolaget. Sammanfattningen gäller endast i Sverige obegränsat skattskyldiga fysiska personer och aktiebolag om inte annat anges. Sammanfattningen är baserad på gällande lagstiftning och är endast avsedd som allmän information. Sammanfattningen omfattar inte värdepapper som innehas av handelsbolag eller som innehas som lagertillgångar i näringsverksamhet. Vidare omfattas inte de särskilda reglerna för skattefri kapitalvinst (inklusive avdragsförbud vid kapitalförlust) och utdelning i bolagssektorn som kan bli tillämpliga då aktieägare innehar aktier eller teckningsrätter som anses näringsbetingade. Inte heller omfattas de särskilda regler som kan bli tillämpliga på innehav i bolag som är eller tidigare har varit s.k. fåmansföretag eller på aktier som förvärvats med stöd av s.k. kvalificerade andelar i fåmansföretag. Sammanfattningen omfattar inte heller aktier eller andra delägarätter som förvaras på ett s.k. investeringsparkonto och som omfattas av särskilda regler om schablonbeskattning. Särskilda skatte regler gäller för vissa typer av skattskyldiga, exempelvis investmentföretag och försäkringsföretag. Beskattningen av varje enskild aktieägare beror på dennes speciella situation. Varje innehavare av aktier och teckningsrätter bör därför rådfråga en skatterådgivare för att få information om de särskilda konsekvenser som kan uppstå i det enskilda fallet, inklusive tillämpligheten och effekten av utländska regler och skatteavtal.

FYSISKA PERSONER

Kapitalvinstbeskattning

När marknadsnoterade aktier eller andra delägarätter, till exempel teckningsrätter, säljs eller på annat sätt avyttras kan en skattepliktig kapitalvinst eller en avdragsgill kapitalförlust uppstå. Kapitalvinster beskattas i inkomstslaget kapital med en skattesats om 30 procent. Kapitalvinsten eller kapitalförlusten beräknas normalt som skillnaden mellan försäljningsersättningen, efter avdrag för försäljningsutgifter, och omkostnadsbeloppet (för särskild information om omkostnadsbeloppet för teckningsrätter se "Utnyttjande och avyttring av teckningsrätter" nedan). Omkostnadsbeloppet för alla delägarätter av samma slag och sort beräknas gemensamt med tillämpning av genomsnittsmetoden. Det bör noteras att BTA (betalda tecknade aktier) därvid inte anses vara av samma slag och sort som de aktier

vilka berättigade till företräde i nyemissionen förrän beslutet om Företrädesemission registrerats vid Bolagsverket.

Vid försäljning av marknadsnoterade aktier, som till exempel aktier i Bolaget, får omkostnadsbeloppet alternativt bestämmas enligt schablonmetoden till 20 procent av försäljningsersättningen efter avdrag för försäljningsutgifter.

Kapitalförluster på marknadsnoterade aktier och andra marknadsnoterade delägarätter är fullt ut avdragsgilla mot skattepliktiga kapitalvinster på aktier och andra marknadsnoterade delägarätter, förutom andelar i värdepappersfonder eller specialfonder som endast innehåller svenska fordringsrätter, så kallade räntefonder. Kapitalförluster på aktier eller andra delägarätter som inte kan kvittas på detta sätt får dras av med upp till 70 procent mot övriga inkomster i inkomstslaget kapital. Uppkommer underskott i inkomstslaget kapital medges skattereduktion mot kommunal och statlig inkomstskatt samt fastighetsskatt och kommunal fastighetsavgift. Skattereduktion medges med 30 procent av den del av underskottet som inte överstiger 100 000 kr och 21 procent av resterande del. Ett sådant underskott kan inte sparas till senare beskattningsår.

Skatt på utdelning

För privatpersoner beskattas utdelning i inkomstslaget kapital med en skattesats om 30 procent. För fysiska personer som är bosatta i Sverige innehålls normalt preliminärskatt avseende utdelning med 30 procent. Den preliminära skatten innehålls av Euroclear, eller när det gäller förvaltarregistrerade aktier, av förvaltaren.

Utnyttjande och avyttring av teckningsrätter

Utnyttjande av teckningsrätter utlöser ingen beskattning. Anskaffningsutgiften för en aktie utgörs av emissionskursen. Om teckningsrätter som utnyttjas för teckning av aktier förvärvats genom köp eller på liknande sätt (det vill säga som inte har erhållits baserat på innehav av befintliga aktier) får teckningsrätternas omkostnadsbelopp beaktas vid beräkning av omkostnadsbeloppet för förvärvade aktier.

För aktieägare som inte önskar utnyttja sin företrädesrätt att delta i nyemissionen och avyttrar sina teckningsrätter beräknas en kapitalvinst eller kapitalförlust. Teckningsrätter som grundas på innehav av befintliga aktier anses anskaffade för 0 kr. Hela försäljningsersättningen efter avdrag för utgifter för avyttringen ska således tas upp till beskattning. Schablonmetoden får inte tillämpas i detta fall. Omkostnadsbeloppet för de ursprungliga aktierna påverkas inte.

För teckningsrätter som förvärvats genom köp eller på liknande sätt utgör vederlaget anskaffningsutgift. Schablonmetoden får användas vid avyttring av marknadsnoterade teckningsrätter i detta fall.

En teckningsrätt som varken utnyttjas eller säljs och därför förfaller anses avyttrad för 0 kr.

AKTIEBOLAG

Skatt på kapitalvinster och utdelning

För ett aktiebolag beskattas alla inkomster, inklusive skattepliktig kapitalvinst och utdelning, i inkomstslaget näringsverksamhet med 22 procent. Kapitalvinster och kapitalförluster beräknas på samma sätt som beskrivits ovan avseende fysiska personer. Avdragsgilla kapitalförluster på aktier eller andra delägarätter får endast dras av mot skattepliktiga kapitalvinster på sådana värdepapper. En sådan kapitalförlust kan även, om vissa villkor är uppfyllda, kvittas mot kapitalvinster i bolag inom samma koncern, under förutsättning att koncernbidragsrätt föreligger mellan bolagen.

En kapitalförlust som inte kan utnyttjas ett visst år får sparas och kvittas mot skattepliktiga kapitalvinster på aktier och andra delägarrätter under efterföljande beskattningsår utan begränsning i tiden.

Utnyttjande och avyttring av teckningsrätter

Utnyttjande av teckningsrätter utlöser ingen beskattning. Anskaffningsutgiften för en aktie utgörs av emissionskursen. Om teckningsrätter som utnyttjas för teckning av aktier förvärvats genom köp eller på liknande sätt (det vill säga som inte har erhållits baserat på innehav av befintliga aktier) får teckningsrätternas omkostnadsbelopp beaktas vid beräkning av omkostnadsbeloppet för förvärvade aktier.

För aktieägare som inte önskar utnyttja sin företrädesrätt att delta i nyemissionen och avyttrar sina teckningsrätter beräknas en kapitalvinst eller kapitalförlust. Teckningsrätter som grundas på innehav av befintliga aktier anses anskaffade för 0 kr. Hela försäljningsersättningen efter avdrag för utgifter för avyttringen ska således tas upp till beskattning. Schablonmetoden får inte tillämpas i detta fall. Omkostnadsbeloppet för de ursprungliga aktierna påverkas inte.

För teckningsrätter som förvärvats genom köp eller på liknande sätt utgör vederlaget anskaffningsutgift. Schablonmetoden får användas vid avyttring av marknadsnoterade teckningsrätter i detta fall.

En teckningsrätt som varken utnyttjas eller säljs och därför förfaller anses avyttrad för 0 kr.

SÄRSKILDA SKATTEFRÅGOR FÖR INNEHAVARE AV AKTIER OCH TECKNINGSRÄTTER SOM ÄR BEGRÄNSAT SKATTSKYLDIGA I SVERIGE

Kupongskatt

För aktieägare som är begränsat skattskyldiga i Sverige och som erhåller utdelning på aktier i ett svenskt aktiebolag uttas normalt svensk kupongskatt. Skattesatsen är 30 procent. Skattesatsen är dock i allmänhet reducerad genom skatteavtal som Sverige ingått med andra länder för undvikande av dubbelbeskattning. Flertalet av Sveriges skatteavtal möjliggör nedsättning av den svenska skatten till avtalets skattesats direkt vid utdelningstillfället om erforderliga uppgifter om den utdelningsberättigade föreligger. I Sverige verkställs avdraget för kupongskatt normalt av Euroclear, eller beträffande förvaltarregistrerade aktier, av förvaltaren. Erhållandet av teckningsrätter utlöser ingen skyldighet att erlagga kupongskatt.

I de fall 30 procent kupongskatt innehållits vid utbetalning till en person som har rätt att beskattas enligt en lägre skattesats eller för mycket kupongskatt annars innehållits, kan återbetalning begäras hos Skatteverket före utgången av det femte kalenderåret efter utdelningen.

Kapitalvinstbeskattning

Innehavare av aktier och teckningsrätter som är begränsat skattskyldiga i Sverige och vars innehav inte är hänförligt till ett fast driftställe i Sverige kapitalvinstbeskattas normalt inte i Sverige vid avyttring av sådana värdepapper. Innehavarna kan emellertid bli föremål för beskattning i sin hemviststat. Enligt en särskild skatteregel kan emellertid fysiska personer som är begränsat skattskyldiga i Sverige bli föremål för svensk beskattning vid försäljning av vissa värdepapper (såsom aktier, BTA och teckningsrätter) om de vid något tillfälle under avyttringsåret eller något av de tio föregående kalenderåren har varit bosatta eller stadigvarande vistats i Sverige. Tillämpligheten av denna regel kan begränsas av skatteavtal mellan Sverige och andra länder.

ADRESSER

BE Group AB (publ)

Box 225
201 22 Malmö
Spadegatan 1
Tel: 040-38 42 00
www.begroup.com

Finansiell rådgivare och emissionsinstitut

ERIK PENSER BANKAKTIEBOLAG

Box 7405
SE-103 91 Stockholm
Biblioteksgatan 9
Tel: 08-463 80 00
www.penser.se

Legal rådgivare

MANNHEIMER SWARTLING ADVOKATBYRÅ AB

Box 4291
203 14 Malmö
Södergatan 22
Tel: 040-698 58 00
www.mannheimerswartling.se

Central värdepappersförvaltare

EUROCLEAR SWEDEN AB

Box 191
101 23 Stockholm
Klarabergsviadukten 63
Tel: 08-402 90 00
www.euroclear.com



BE GROUP

BE Group AB (publ)
Spadegatan 1, Box 225
201 22 Malmö
Tel: +46 40 38 42 00
www.begroup.com