

# Mintage Scientific AB (publ)

Inbjudan att teckna aktier  
November 2013



## Viktig information

I detta memorandum ("Memorandum") som upprättats med anledning av förestående nyemission ("Nyemissionen") används definitionen "Mintage Scientific" och "Bolaget" som beteckning för Mintage Scientific AB (publ) med organisationsnummer 556680-3804. I Memorandumet används även definitionen "Vicore Pharma" som avser det helägda dotterbolaget Vicore Pharma AB med organisationsnr 556607-0743 samt "I-Tech" som avser intressebolaget I-Tech med organisationsnr 556585-9682 som ägs till 27,6 procent av Mintage Scientific.

Detta Memorandum har inte granskats eller godkänts av Finansinspektionen. Memorandumet avseende Nyemission är undantaget från prospektskyldighet enligt "Lag om handel med finansiella instrument – Undantag avseende erbjudande till allmänheten". Grunden för undantaget är att det sammanlagda värdet av erbjudandet av finansiella instrumentet understiger 2,5 miljon euro under en tolv månadersperiod.

Memorandumet innehåller finansiell information från Bolagets årsredovisning för 2012 som har reviderats av Bolagets revisorer. Memorandumet innehåller även finansiell information för de första nio månaderna 2013 som inte har granskats av Bolagets revisor. Memorandumet som sådant har inte granskats av Bolagets revisorer. Memorandumet finns tillgängligt på Mintage hemsida, [www.mintage.se](http://www.mintage.se).

Memorandumet, de nya aktierna, teckningsrätterna, BTA, marknadsföringsmaterial eller övrigt till Nyemissionen hänförligt material får inte distribueras i eller till land där distributionen förutsätter ytterligare registrerings- eller andra åtgärder än sådana som följer av svensk rätt eller strider mot tillämpliga bestämmelser i sådant land. De aktier som omfattas av Nyemissionen har inte och kommer inte att registreras enligt United States Securities Act of 1933 ("Securities Act") enligt dess senaste lydelse, och inte heller enligt någon motsvarande lag i någon enskild stat i USA, Australien, Japan, Kanada och Nya Zeeland eller annat sådant land där registrering krävs och får därför inte utjudas till försäljning eller försäljas i USA, Australien, Japan, Kanada eller Nya Zeeland eller annat sådant land där registrering krävs eller till personer med hemvist där eller för sådan persons räkning. Anmälan om teckning av aktier i strid med ovanstående kan komma att anses vara ogiltig.

Styrelsen i Mintage är ansvarig för Memorandumet. Information om styrelsen återfinns i kapitlet Styrelse, ledande befattningshavare och revisorer. När investerare fattar ett investeringsbeslut måste de göra oberoende bedömningar av de legala, skattemässiga, affärsmässiga, finansiella och övriga konsekvenser som teckning eller förvärv av BTA eller nya aktier innebär och förlita sig på egna undersökningar, analyser och utredningar av Bolaget och av villkoren för Nyemissionen, inklusive dess för- och nackdelar. Varken Bolaget eller någon av dess representanter ger några utfästelser till någon som Nyemissionen riktar sig till, tecknare eller förvärvare av teckningsrätterna, BTA eller de nya aktierna avseende lagligheten av en investering i teckningsrätterna, BTA eller de nya aktierna av sådana personer enligt för sådana personer tillämplig lagstiftning. Varje investerare bör, innan teckning eller förvärv av nya aktier sker, konsultera sina egna rådgivare.

## Erbjudandet

På extra bolagsstämma den 11 november 2013 beslutades att öka Bolagets aktiekapital med 1 714 113,15 kronor genom en emission av 34 282 263 aktier.

### Emissionsvolym

Nyemissionen uppgår till 15 427 018 kronor.

### Teckningskurs

Teckningskursen uppgår till 0,45 kronor per aktie. Courtage utgår ej.

### Företrädesrätt

Nyemissionen skall genomföras med företräde för Bolagets befintliga aktieägare. Innehav av en (1) aktie i Bolaget, ger rätt att teckna en (1) nyemitterad aktie.

### Avstämningsdag

Avstämningsdag hos Euroclear för fastställande av vilka som skall erhålla teckningsrätter är den 18 november 2013.

### Teckningstid

Teckning med stöd av företrädesrätt ska ske genom samtidig kontant betalning eller på teckningslista mellan den 20 november och den 3 december 2013. Teckning av aktier utan stöd av företrädesrätt ska ske under samma tid på teckningslista.

### Handel i teckningsrätter och BTA

Mintage Scientifics aktie är idag inte föremål för organiserad handel på någon marknadsplats. Inte heller de nyemitterade aktierna, betald tecknad aktie (BTA) eller teckningsrätterna kommer att tas upp till handel i samband med Nyemissionen.

### Övrig information

ISIN-kod aktie: SE0002683797  
 ISIN-kod teckningsrätt: SE0005556941  
 ISIN-kod BTA SE0005556958

## Innehållsförteckning

Viktig information	2	I-Tech	15
Erbjudandet	3	Aktien, aktiekapitalet och ägarförhållanden	18
Inbjudan till teckning av aktier	4	Styrelse, ledning och revisorer	20
Bakgrund och motiv	5	Finansiell information	22
VD ord	6	Legal information	24
Kommentar från styrelseordförande	7	Riskfaktorer	25
Villkor, anvisningar och övrig information om erbjudandet	8	Bolagsordning	27
Verksamhetsbeskrivning	10	Ordlista, Adresser	28
Vicore Pharma	12		

## Inbjudan till teckning av aktier

Aktieägarna i Mintage Scientific inbjuds härmed, i enlighet med villkoren i detta Memorandum, att med företrädesrätt teckna aktier i Bolaget. Den 11 november 2013 beslutades vid extra bolagsstämma att genomföra en nyemission, med företrädesrätt för Bolagets befintliga aktieägare, av 34 282 263 aktier. Emissionsbeslutet innebär att bolagets aktiekapital ökas med högst 1 714 113,15 kronor och antalet aktier med högst 34 282 263.

Teckningskursen är 0,45 kronor per aktie och vid full anslutning till emissionen kommer Mintage Scientific att tillföras 15 427 018 kronor. Fyra befintliga aktieägare som tillsammans innehar ca 62 procent av aktierna i bolaget har för avsikt att teckna sina respektive andelar i emissionen<sup>1</sup>.

Bolagets aktieägare äger rätt att teckna aktier i förhållande till antalet aktier i Bolaget som de redan äger. En (1) befintlig aktie ger rätt att teckna en (1) ny aktie. Den som är registrerad som aktieägare på avstämningsdagen den 18 november 2013 erhåller en (1) teckningsrätt per aktie. En (1) teckningsrätt ger rätt att teckna en (1) aktie.

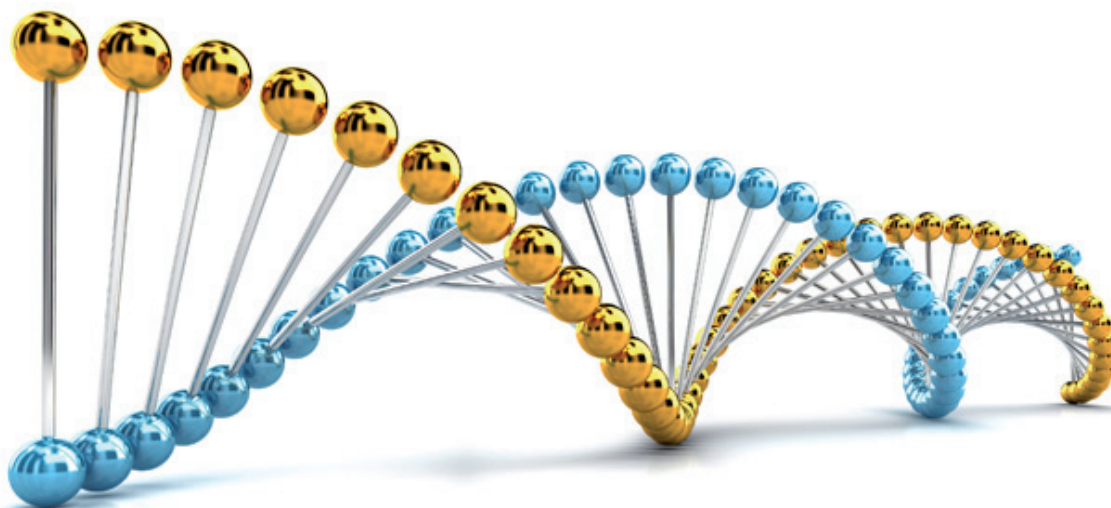
De teckningsrätter som inte utnyttjas för teckning i Nyemissionen kan överlåtas. För det fall samtliga aktier inte tecknas med stöd av teckningsrätter, kan styrelsen inom ramen för emissionens högsta belopp besluta om tilldelning av aktier tecknade utan företrädesrätt. Det är därför möjligt att, utöver den teckning som kan ske med stöd av teckningsrätter, anmäla sig för teckning av aktier utan företrädesrätt genom användande av anmälningsedel (se kapitlet Villkor och anvisningar, avsnitt Teckning utan företrädesrätt på sidan 7 och 8 i detta memorandum).

Härmed inbjuds, i enlighet med villkoren i detta Memorandum, aktieägarna i Mintage Scientific att teckna aktier i bolaget.

**Göteborg, den 19 november 2013**

**Mintage Scientific AB (publ)**

**Styrelsen**



<sup>1</sup> De aktieägare som uttalat sin avsikt att teckna sin andel i Nyemissionen innefattar Göran Wessman (24,2%), Pomona-gruppen (19%), Kjell Stenberg (10,0%) och Eriksam Invest AB (8,3%)

## Bakgrund och motiv

Mintage Scientific har under de senaste två åren haft en stark utveckling. Dotterbolaget Vicore Pharma utvecklas väl där kunskapen om huvudprojektet, C21, har stärkts väsentligt. Det internationella intresset för C21 har ökat betydligt och idag bedriver omkring 20 forskargrupper studier kring substansen. Även det industriella intresset för C21 har tilltagit väsentligt.

För att stärka möjligheterna att ingå licensavtal till attraktiva villkor för C21 behöver Vicore Pharma genomföra kliniska studier kring substansen. Vicore Pharma har tillsammans med University College of London (UCL) för avsikt att inleda en första klinisk studie under 2014. Den kliniska studien kommer att genomföras av UCL, vilket minimerar Vicore Pharmas kostnader i samband med studien.

För att slutföra det prekliniska arbetet kring C21 krävs att Vicore Pharma tillförs ytterligare resurser. Vidare kräver den fortsatta driften av Mintage Scientific ytterligare kapital. Sammantaget har Mintage Scientific inklusive dotterbolaget Vicore Pharma ett kapitalbehov på omkring åtta mkr fram till utgången av 2014.

För att finansiera den fortsatta verksamheten i Mintage Scientific avser Bolaget att genomföra den aktuella nyemissionen på omkring 15,4 MKR. Utöver att finansiera verksamheten under de kommande tolv månaderna innebär kapitalet från Nyemissionen en förstärkning av Bolagets finansiella ställning. En stärkt finansiell ställning skapar förutsättningar för Bolaget att lösa ett utestående konvertibellån på 7,1 MKR som förfaller vid utgången av 2014.

För att ytterligare stärka Bolagets finansiella ställning avser styrelsen att under 2014 eventuellt genomföra en kapitalskaffning i samband med att Bolagets aktie tas upp till handel på lämplig handelsplats.

För ytterligare information hänvisas till detta memorandum som har upprättats av styrelsen i Mintage Scientific med anledning av Nyemissionen. Styrelsen för Mintage Scientific är ansvarig för informationen i memorandumet och härmed försäkras att alla rimliga försiktighetsåtgärder har vidtagits för att säkerställa att uppgifterna i prospektet, såvitt Bolagets styrelse känner till, överensstämmer med de faktiska förhållandena och att ingenting är utelämnat som skulle kunna påverka dess innebörd.

**Göteborg, den 19 november 2013**

**Mintage Scientific AB (publ)**

**Styrelsen**



## VD ord

### Bäste aktieägare i Mintage Scientific,

Båda våra innehav, Vicore Pharma och I-Tech, utvecklas väl där vi med spänning ser fram emot ett händelserikt 2014. I vårt helägda dotterbolag, Vicore Pharma, befinner vi oss i slutskedet av det prekliniska arbetet för vår läkemedelskandidat, C21. Intresset för C21 är stort och det är idag fler än 20 akademiska forskningsgrupper som utvärderar hur C21 kan användas i behandling av ett brett spektrum av indikationer.

Det stora intresset för C21 är glädjande och stärker oss i vår uppfattning om att substansen har god potential att utvecklas till ett effektivt behandlingsalternativ inom flera viktiga indikationsområden. Vi har under det senaste året även märkt av ett tilltagande intresse från läkemedelsindustrin som gör att vi bedömer att det finns goda möjligheter att ingå licensavtal kring substansen framöver.

Vägen fram till ett första licensavtal kring C21 och, i förlängningen, ett marknadsgodkännande, förutsätter att vi tar projektet vidare in i den kliniska utvecklingen. Sedan en tid tillbaka för vi en nära dialog med University College of London, UCL, där vi tillsammans avser att inleda ett kliniskt program kring C21. UCL har omfattande resurser och kompetens kring klinisk utveckling och dessutom ledande kompetens inom flera av de områden där C21 kan vara ett behandlingsalternativ.

Under 2014 avser Vicore Pharma att tillsammans med UCL genomföra en fas I-studie för att fastställa substansens säkerhetsprofil, studien förväntas vara slutförd före utgången av 2014. Parallellt med fas I-studien kommer C21 att utvärderas inom flera indikationsområden för att slå fast vilka områden som lämpar sig bäst för fortsatta kliniska studier.

I den kliniska studien tillhandahåller Vicore Pharma substansen och UCL bidrar med resurser att genomföra studien. För Vicore Pharmas del innebär samarbetet med UCL att bolaget får tillgång till partner med både kapacitet att genomföra kliniska studier och ledande kompetens inom relevanta indikationsområden. Som en del i samarbetet kommer UCL att erhålla en andel i projektets kommersiella värde. Utvecklas de fortsatta studierna för C21 väl skapas goda möjligheter att ingå licensavtal kring substansen.

Även vårt intressebolag I-Tech utvecklas väl och kommersialiseringen av bolagets substans kommer allt närmre. Vi räknar med att I-Tech inom kort erhåller det slutliga regulatoriska godkännandet i EU och därmed ligger vägen öppen för att inleda volymleveranser av substansen till de stora tillverkarna av marin botenfärg. I-Tech är idag välfinansierat och vi gör dessutom bedömningen att bolaget har goda möjligheter att, om så behövs, säkerställa ytterligare finansiering från internationella investerare inom miljöteknik.

Den aktuella emissionen i Mintage Scientific gör att vi får möjlighet att driva på utvecklingen i Vicore Pharma med full kraft och äntligen ta steget från ett pre-kliniskt bolag till ett bolag med kliniska projekt med betydande potential. Nyemissionen stärker dessutom vår finansiella ställning och gör att vi kan fokusera långsiktigt på våra två innehav.

Fyra av Mintage Scientifics största ägare som tillsammans innehar ca 62 procent av aktierna har uttalat sin avsikt att teckna respektives andel i emissionen. Vi har även diskussioner med såväl andra befintliga ägare och externa investerare som visat intresse att investera i Mintage Scientific, vilket gör att vi har goda förhoppningar om att Nyemissionen tecknas till fullo.

Sammantaget ser vi fram emot en spännande utveckling under 2014 och framåt där såväl Vicore Pharma som I-Tech tar viktiga och värdehöjande steg. Med detta vill jag välkomna befintliga ägare och nya investerare att delta i Nyemissionen i Mintage Scientific.

Göteborg, den 19 november 2013

**Per Jansson, VD Mintage Scientific**



## Kommentar från styrelseordförande

Det har nu gått fyra år sedan Mintage Scientific blev ett fristående bolag och tog över innehaven i Vicore Pharma och I-Tech. Under de fyra åren har Mintage Scientific haft en aktiv roll i utvecklingen av såväl Vicore Pharma som I-Tech som båda haft en positiv utveckling.

I-Tech har gått från ett forskningsbolag till ett bolag i kommersialiseringsfas. I takt med att bolaget närmar sig kommersialisering har organisationen förstärks och nyligen har bolagets tidigare affärsutvecklare, Philip Chaabane, tillträtt som VD.

För Mintage Scientifics del innebär VD-bytet i I-Tech att Per Jansson lämnar som roll som VD i I-Tech som han innehaft sedan lång tid tillbaka. Under Pers ledning har I-Tech gått från ett forskningsprojekt till att nu stå inför ett regulatoriskt godkännande och påföljande marknads lansering. Parallellt med sitt uppdrag i I-Tech har Per haft en aktiv roll i utvecklingen av Vicore Pharma, någon som han nu kommer att kunna fokusera på i än högre grad. Pers ökande engagemang i Vicore Pharma sker vid en lämplig tidpunkt eftersom aktiviteten i Vicore Pharma kommer att öka väsentligt då vi under nästa år inleder kliniska studier med vår huvudkandidat, C21.



Utifrån ovanstående är det naturligt att Per Jansson nu efterträder mig som VD i Mintage Scientific med huvuduppgift att driva utveckling av dotterbolaget Vicore Pharma. För egen del fortsätter engagemanget i Mintage Scientific men nu i rollen som styrelseordförande i Bolaget.

Jag ersätter Mats Berter som styrelseordförande i Mintage Scientific. Mats har varit ordförande sedan Mintage Scientific knoppades av från VitaNovaVentures och har haft en viktig roll i Bolagets utveckling. Jag vill därför passa på att tacka Mats för hans bidrag till Mintage Scientifics utveckling. Mats kommer fortsatt att ingå i Bolagets styrelse, vilket vi är glad för.

Med den förestående Nyemissionen tillförs Mintage Scientific resurser att bygga vidare på den positiva utveckling vi har upplevt under de senaste åren. Jag har en positiv syn på de möjligheter som finns i både Vicore Pharma och I-Tech och kommer, liksom tre andra större ägare, att teckna min andel i emissionen.

Göteborg, den 19 november 2013

**Göran Wessman, styrelseordförande i Mintage Scientific**

## Villkor, anvisningar och övrig information om erbjudandet

### Företrädesrätt till teckning

Den som på avstämningsdagen den 18 november 2013 var registrerad som aktieägare i Mintage Scientific erbjuds att med företrädesrätt att teckna en (1) ny aktie för varje befintlig aktie i Bolaget.

### Teckningsrätter

Aktieägare i Mintage Scientific erhåller för varje innehavd aktie (1) teckningsrätt. För teckning av en (1) ny aktie erfordras en (1) teckningsrätt.

### Teckningskurs

Teckningskursen är 0,45 kronor per aktie. Courtage utgår ej.

### Avstämningsdag

Avstämningsdag hos Euroclear för fastställande av vilka som skall erhålla teckningsrätter är den 18 november 2013.

### Teckningstid

Teckning av aktier skall ske under perioden 20 november till 3 december 2013. De aktier som inte tecknas via företrädesrätt kommer att fördelas enligt styrelsens beslut. Efter teckningstiden kommer utnyttjade teckningsrätter, utan avisering från Euroclear (VPC), att bokas bort från aktieägarnas VP-konton.

### Handel med teckningsrätter

Mintage Scientifics aktie är idag inte föremål för organiserad handel på någon marknadsplats. Inte heller de nyemitterade aktierna, betald tecknad aktie (BTA) eller teckningsrätterna kommer att tas upp till handel i samband med Nyemissionen.

### Emissionsredovisning och anmälningssedlar

#### Direktregistrerade aktieägare

De aktieägare eller företrädare för aktieägare som på ovan nämnd avstämningsdag är registrerade i den av Euroclear för Bolagets räkning förda aktieboken, erhåller förtryckt emissionsredovisning, särskild anmälningssedel 1 och särskild anmälningssedel 2. Av den förtryckta emissionsredovisningen framgår bland annat antalet erhållna teckningsrätter. Den som är upptagen i den i anslutning till aktieboken särskilt förda förteckningen över panthavare med flera, erhåller inte någon emissionsredovisning utan underrättas separat. VP-avi som redovisar registreringen av teckningsrätter på aktieägares VP-konto utsändes ej.

#### Förvaltarregistrerade aktieägare

Aktieägare vars innehav av aktier i Mintage Scientific är förvaltarregistrerade hos bank eller annan förvaltare tecknar

och betalar i enlighet med anvisningar från respektive förvaltare.

### Teckning med stöd av teckningsrätt

Teckning med stöd av teckningsrätt sker genom kontant betalning senast den 3 december 2013. Teckning genom betalning skall göras antingen med den förtryckta inbetalningsavin eller med den inbetalningsavi som är bifogad till den Särskilda anmälningssedel 1 enligt följande alternativ;

#### 1. Inbetalningsavi

I de fall samtliga på avstämningsdagen erhållna teckningsrätter utnyttjas för teckning skall endast den förtryckta inbetalningsavin användas som underlag för teckning genom kontant betalning. Särskild anmälningssedel 1 skall då ej användas. Observera att teckning är bindande.

#### 2. Särskild anmälningssedel 1

I de fall teckningsrätter förvärfas eller avyttras, eller ett annat antal teckningsrätter än vad som framgår av den förtryckta emissionsredovisningen utnyttjas för teckning, skall Särskild anmälningssedel 1 användas som underlag för teckning genom kontant betalning. Aktieägaren skall på Särskild anmälningssedel 1, uppge det antal aktier som denne tecknar sig för och på inbetalningsavin fylla i det belopp som skall betalas. Betalning sker således genom utnyttjande av inbetalningsavin. Ofullständig eller felaktigt ifyllt anmälningssedel kan komma att lämnas utan avseende. Särskild anmälningssedel kan erhållas från Aktieinvest FK AB på nedanstående telefonnummer, ifyllt anmälningssedel skall i samband med betalning skickas eller lämnas på nedanstående adress och vara Aktieinvest FK AB tillhanda senast klockan 17.00 den 3 december 2013. Observera att anmälan är bindande.

### Adressförteckning

Aktieinvest FK AB  
Ärende: Mintage Scientific  
SE-113 89 Stockholm  
Telefon: 08-50 6517 95  
Telefax: 08-50 6517 01

### Teckning utan stöd av företrädesrätt

Teckning av aktier utan stöd av företräde skall ske under samma period som teckning av aktier med företrädesrätt, det vill säga från och med den 20 november till och med 3 december 2013. Anmälan om teckning utan företrädesrätt sker genom att Särskild anmälningssedel 2 ifylls, undertecknas och skickas Aktieinvest FK AB på adress enligt ovan. Någon betalning skall ej ske i samband med anmälan om teckning av aktier utan företrädesrätt, utan sker i enlighet med vad som anges nedan. Särskild anmälningssedel 2 skall



vara Aktieinvest FK AB tillhanda senast klockan 17.00 den 3 december 2013. Det är endast tillåtet att insända en (1) Särskild anmälningsedel 2. I det fall fler än en anmälningsedel insändes kommer enbart den sist erhållna att beaktas. Övriga anmälningsedlar kommer således att lämnas utan hänsende. Observera att anmälan är bindande.

### **Tilldelningsprinciper vid teckning utan stöd av företrädesrätt**

För det fall inte samtliga aktier tecknats med stöd av teckningsrätter ska styrelsen besluta om tilldelning av aktier tecknade utan stöd av teckningsrätter. Sådan tilldelning kan ske till både befintliga och nytillkommande aktieägare och skall beslutas av styrelsen.

### **Besked om tilldelning vid teckning utan företrädesrätt**

Besked om eventuell tilldelning av aktier tecknade utan företrädesrätt lämnas genom översändande av tilldelningsbesked i form av en avräkningsnota. Likvid skall erläggas senast tre (3) bankdagar efter utfärdandet av avräkningsnotan. Något meddelande lämnas ej till den som inte erhållit tilldelning. Erläggs ej likvid i rätt tid kan aktierna komma att överlåtas till annan. Skulle försäljningspriset vid sådan överlåtelse komma att understiga priset enligt detta erbjudande, kan den som ursprungligen erhållit tilldelning av dessa aktier komma att få svara för hela eller delar av mellanskillnaden.

### **Aktieägare bosatta i utlandet**

Aktieägare bosatta utanför Sverige (avser dock ej aktieägare bosatta i USA, Kanada, Nya Zeeland, Sydafrika, Japan, Australien) och vilka äger rätt att teckna aktier i nyemissionen, kan vända sig till Aktieinvest FK AB på telefon för information om teckning och betalning.

### **Betalda och tecknade aktier**

Teckning genom betalning registreras hos Euroclear så snart detta kan ske, vilket normalt innebär några bankdagar efter betalning. Därefter erhåller tecknaren en VP-avi med bekräftelse på att inbokning av betalda tecknade aktier (BTA) skett på tecknarens VP-konto.

### **Leverans av aktier**

Så snart emissionen registrerats hos Bolagsverket, vilket beräknas ske i slutet av 2013, ombokas BTA till aktier utan särskild avisering från Euroclear. För de aktieägare som har sitt aktieinnehav förvaltarregistrerat kommer information från respektive förvaltare.

### **Offentliggörande av utfallet i emissionen**

Efter att anmälningsperioden avslutats kommer Bolaget att offentliggöra utfallet av Nyemissionen. Offentliggörande kommer att ske genom pressmeddelande och finnas tillgängligt på Bolagets hemsida.



## Verksamhetsbeskrivning för Mintage Scientific

*Mintage Scientific är ett holding- och managementbolag som leder och utvecklar de två innehaven Vicore Pharma och I-Tech. Mintage Scientific äger idag 100 procent av Vicore Pharma och 27,6 procent av I-Tech. Vicore Pharma utvecklar och kommersialiserar en ny grupp läkemedelssubstanser och I-Tech kommersialiserar en substans som förhindrar påväxt på båt- och fartygsskrov och marina installationer. Verksamheten i Mintage Scientific består i att på egen hand eller tillsammans med andra delägare säkerställa finansiering, ledning och operationell kompetens i de två innehaven.*

### Affärsidé

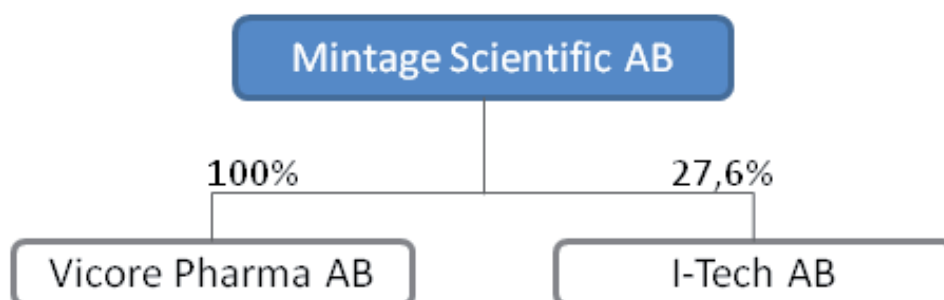
Mintage Scientifics affärsidé är att förvalta och utveckla dotterbolaget Vicore Pharma och intressebolaget I-Tech med målsättning att öka innehavens värde samt i förlängningen realisera dessa värden.

### Affärsmodell

Mintage Scientific fokuserar idag på att utveckla de två befintliga innehaven, vilket sker genom att tillhandahålla

Mintage Scientific har, utöver sitt operativa ansvar, även varit en aktiv ägare i I-Tech och vid tillfällen försvarat sitt ägande i bolaget. Vid ett minskat operativt engagemang i I-Tech kommer innehavet bli mer att betrakta som en finansiell investering där Mintage Scientific kontinuerligt kommer att utvärdera potentiella försäljningsmöjligheter.

Ett minskat engagemang i I-Tech kommer att innebära att ökade resurser kan läggas på Vicore Pharma där aktiviteterna



managementresurser, industriell kompetens och finansiering. Genom en framgångsrik utveckling av de två innehaven skall Mintaget Scientific bygga betydande värden för Bolagets aktieägare.

### Strategi

Mintage Scientific verkar som ägare i sina två innehav med syfte att bygga betydande värden. Bolaget verkar för en utveckling i innehaven som innebär att kapitalanskaffningar i Mintage Scientific eller de två innehaven kan ske till för Mintage Scientifics aktieägare fördelaktiga villkor. Avyttring av hela eller delar av innehaven ska vara en naturlig del av värdeskapandet i Bolaget.

Mintage Scientific är idag ensam ägare till Vicore Pharma och innehar ett substantiellt ägande i I-Tech. Mintage Scientific äger 27,6% i I-Tech och deltar aktivt i den operationella verksamheten genom ett managementavtal som utöver lönekostnader även inkluderar hyra av lokaler samt ekonomi- och administrationsfunktioner. I-Tech står inför kommersialiseringen av sin teknologi och räknar med att inleda volymleveranser av bolagets påväxthämmande substans under 2015. När I-Tech tar steget till att bli ett intäktsgenererande och snabbt växande bolag kommer ledningsresurserna i I-Tech att förstärkas och i och med detta kommer Mintage Scientifics ansvar över tiden att minska.

planeras öka under de kommande åren. Vid en avyttring av innehavet i I-Tech kommer Mintage Scientific fokusera sina resurser på att vidareutveckla Vicore Pharma. Det finns inga planer på att investera i ytterligare verksamheter utöver de två befintliga innehaven.

För att underlätta framtida finansiering samt möjliggöra en likviditet i aktien utvärderar Mintage Scientific möjligheten att under 2014 ansluta aktien till en lämplig marknadsplats. För att säkerställa en god spridning i aktien kan Mintage Scientific komma att genomföra en spridningsemission i samband med en marknadsanslutning av aktien.

### Mintage Scientific som ägare

Mintage Scientific utvecklar sina två innehav genom att tillhandahålla managementresurser, industriell kompetens och finansiering. I-Tech och Vicore Pharma kan vid en första anblick framstå som vitt skilda verksamheter. Vid en närmare iakttagelse har de två bolagen flera gemensamma nämnare.

Vicore Pharma AB utvecklar och kommersialiserar en ny grupp läkemedelssubstanser och I-Tech utvecklar och kommersialiserar Selektope, en substans som förhindrar marin påväxt på båt-, fartygsskrov och andra marina installationer. Selektope har sitt ursprung ur läkemedelsindustrin där ett derivat av substansen används som bedövningsmedel. Utöver ett gemensamt behov av kunskap kring kemi och

substansutveckling är även regulatoriska processer en central del i både Vicore och I-Techs verksamheter. Ytterligare ett viktigt område är affärsutveckling där Mintage Scientific bidrar med kunskap och erfarenhet.

En betydelsefull del i Mintage Scientifics engagemang i sina innehav är att säkerställa finansiering. Mintage Scientific bidrar med finansiering i form av eget kapital men också genom syndikering med partners. I I-Tech har syndikeringspartners stått för majoriteten av finansieringen sedan 2008. Den externa finansieringen har medfört att Mintage Scientifics ägarandel gradvis har minskats. Värdet av Mintage innehav i I-Tech har dock ökat tack vare en god utveckling i bolaget under de senaste åren.

En viktig del i finansieringen av de två innehaven är s.k. mjuk finansiering. Med mjuk finansiering menas finansiering, huvudsakligen som bidrag, genom samhällsinstitutioner, forskningsstiftelser och liknande. Mjuk finansiering är en viktig finansieringsform för bolag i tidiga skeden där värdena är svåra att konkretisera. Mintage Scientific har varit framgångsrikt när det gäller att attrahera mjuk finansiering till sina innehav. Vicore Pharma erhöll 2010 tillsammans med en partner ett bidrag på 5 MKR från Vinnova och 2012 erhöll bolaget 0,5 MUSD från en forskningsstiftelse. I-Tech erhöll 2009 ett bidrag från Vinnova på 4,5 MKR och under 2012/2013 erhöles bidrag från EU på totalt ca 7 MKR. Under 2013 beviljade Energimyndigheten ett lån på 8 MKR till I-Tech varav 5,5 MKR har utbetalats.

## Historik

Verksamheten inom dagens Mintage Scientific har bedrivits i omkring 15 år. Verksamheten drevs tidigare som en del av Vita Nova Ventures och fokus var att utveckla en portfölj av tidiga verksamheter inom life science med koppling till universiteten i Göteborg. Sedan 2009 är Mintage Scientific ett fristående bolag med fokus på att utveckla Vicore Pharma och I-Tech.

Verksamheterna inom det som idag är Vicore Pharma och I-Tech bildades i slutet på 90-talet.

2009 erbjöds aktieägarna i Vita Nova Ventures att förvärva cirka 51 procent av Mintage Scientific och per den 26 oktober 2009 var Mintage Scientific inte längre ett helägt dot-

terbolag till Vita Nova Ventures och sedan dess har Bolagets finansiella situation utvecklats enligt följande:

- I januari 2010 genomfördes en företrädesemission i Mintage Scientific som tillförde bolaget 5,6 MKR.
- I juni 2010 genomfördes ytterligare en företrädesemission i Mintage Scientific som tillförde Bolaget 5,6 MKR.
- I december 2010 genomfördes en mindre kvittningsemmission avseende en skuld till Vita Nova Ventures som då hade bytt namn till A+ Science Holding. Den sammantagna effekten av de under 2010 genomförda emissionerna är att ägandet för A+ Science Holding reducerats till 28%.
- I juli 2011 genomfördes en företrädesemission i Mintage Scientific som tillförde bolaget 11,9 MKR.

## Organisation

Mintage Scientific har tre anställda som samtliga är engagerade i ledningen av Vicore Pharma och I-Tech. Engagemanget i I-Tech sker genom ett avtal där Mintage Scientific erhåller en löpande ersättning för sitt engagemang. Det helägda Vicore Pharma har inga anställda utan verksamheten sköts av de anställda i Mintage Scientific samt av konsulter och externa samarbetspartners.



## Det helägda dotterbolaget Vicore Pharma

*Vicore Pharma bedriver sedan drygt tio år tillbaka utveckling av en ny typ av läkemedelssubstanser som benämns AT2-agonister. Omfattande prekliniska försök visar på en generell antiinflammatorisk verkan som uttrycks genom organ- och vävnadsskyddande egenskaper. AT2-agonister kan få klinisk tillämpning inom en rad olika indikationsområden där akuta eller kroniska sjukdomar förorsakat organskada. Vicore Pharma genomför ett omfattande prekliniskt arbete kring bolagets läkemedelskandidat C21 i samarbetet med akademien och planerar att inleda de första kliniska studierna under 2014.*

### Affärsidé och vision

Vicores affärsidé är att utveckla läkemedelskandidater som verkar genom AT2-receptorn. Vicores vision är att etablera AT2-agonister som en ny och effektiv klass av läkemedel

### Strategiska målsättningar

- Att påvisa AT2-receptorns funktion som terapiplattform för sjukdomar
- Att utveckla läkemedelssubstanser som verkar genom AT2-receptorn
- Att ingå licensavtal med industriella aktörer kring den fortsatta utvecklingen och kommersialisering av bolagets substanser

### Renin-Angiotensin-Systemet (RAS) – Vicore Pharmas fokusområde

Vicore Pharma äger patenterade läkemedelssubstanser med verkan inom det s.k. Renin-Angiotensin-Systemet (RAS). RAS är ett centralt system i kroppen för reglering av blodtryck och saltbalans. På senare tid har också observerats att RAS påverkar det immunologiska svaret i kroppen. Läkemedelssubstanser som på olika sätt interfererar i systemet har funnits sedan mitten av 1980-talet och utgör idag en hörnsten i behandlingen av hjärt-kärlsjukdomar. Indikationer är bland annat högt blodtryck, hjärtsvikt, njursvikt och diabetesrelaterad njurskada. Angiotensin Converting Enzyme hämmare (ACE hämmare), Angiotensin Receptor Blockerare (ARB) och nu även reninhämmare är de klasser av läkemedel som finns tillgängliga för att påverka RAS.

Sedan slutet av 1980-talet känner forskare till att angiotensin II påverkar två olika typer av receptorer på cellerna, där typ 1-receptorn förmedlar för den moderna människan negativa effekten av angiotensin II-påverkan (som exempel högt blodtryck). Medicin som blockerar AT1 receptorn har visat sig mycket effektiva som blodtryckssänkare och är förhållandevis biverkningsfria. Typ 2-receptorn kan vid stimulering motverka de negativa effekterna av typ 1 receptorn och bidra till gynnsamma effekter vid cellskada och immunologiska tillstånd. Forskare inom akademi och läkemedelsindustri har därför sedan länge letat efter en substans som kan stimulera typ 2-receptorn och fungera som ett läkemedel för oralt bruk. Vicore Pharma är först med en sådan substans genom bolagets läkemedelskandidat Compound 21 (C21). Parallellt med utvecklingen av C21 bedriver Vicore Pharma ett utvecklingsprojekt inom Multipel Skleros som finansieras med 0,5m USD av Fast Forward

### Historik

Vicore Pharma grundades år 2000 med basen i ledande forskning vid Uppsala Universitet och Sahlgrenska Universitetssjukhuset. Under de första åren var Vicore Pharma finansierat av riskkapitalbolag men år 2003 återgick ägandet till de ursprungliga grundarna. År 2007 förvärvade Vita Nova Ventures (Mintage Scientifics tidigare moderbolag) samtliga aktier i Vicore Pharma från grundarna. Under 2009 övergick ägandet i Vicore Pharma till Mintage Scientific.

### Produkt - läkemedelskandidaten C21

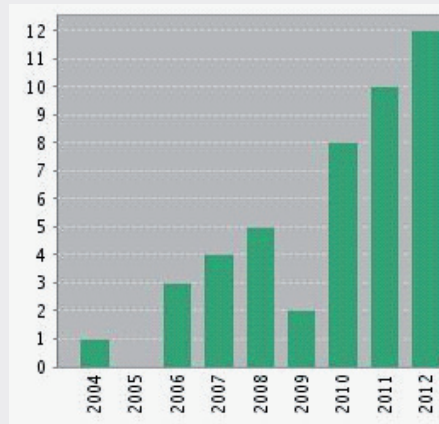
C21 har genomgått omfattande pre-kliniska undersökningar där substansen har visat sig ha lämpliga läkemedelskemiska egenskaper samt binda mycket starkt till AT2-receptorn. Däremot är bindningen till andra receptorer mycket svag eller obefintlig, vilket minskar risker för oönskade bieffekter. Sedan C21 valdes ut som läkemedelskandidat har substansen utvärderas grundligt med avseende på farmakologi, farmakokinetik, toxikologi, stabilitet och löslighet.

Vicore Pharma uppnådde i december 2008 ett viktigt utvecklingsmål, då djurexperimentella resultat från en etablerad hjärtinfarktmodell visade på att C21 hade mycket goda resultat jämfört med etablerad terapi. Resultatet publicerades i den ansedda vetenskapliga publikationen *Circulation*.

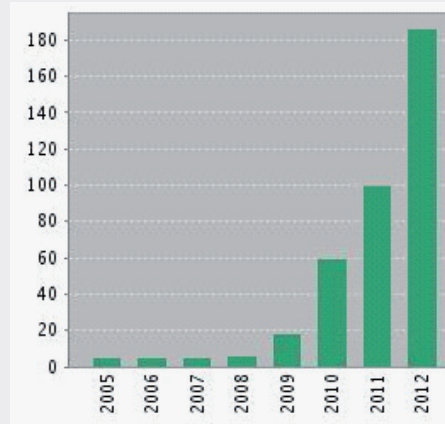


## Publikationer och Citeringar med C21, Vicore Pharmas ledande läkemedelskandidat

Publicerade artiklar per år



Citeringar per år



Verksamheten i Vicore Pharma har sitt ursprung i forskning vid Uppsala Universitet och Sahlgrenska Universitetssjukhuset med vilka institutioner bolaget fortfarande har ett nära samarbete. För att undersöka möjligheterna med C21 samarbetar Vicore Pharma med ett stort antal akademiska forskningsgrupper. Sammantaget arbetar fler än 20 internationella forskargrupper med att utvärdera effekten av C21 och antalet vetenskapliga publikationer kring substansen har ökat väsentligt under de senaste åren. De prekliniska undersökningarna har visat att C21 kan användas för behandling av en rad kardiovaskulära indikationer, kroniska inflammationstillstånd samt neurologiska tillstånd.

### Utvecklingsplan för C21

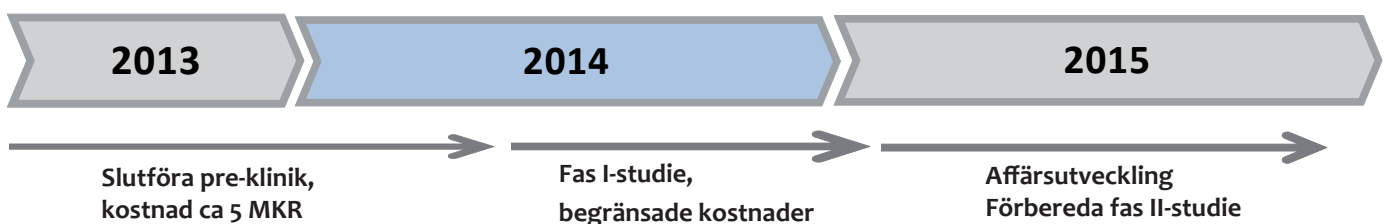
Det breda pre-kliniska arbetet kring C21 har stärkt Vicores uppfattning om att det finns en betydande potential i substansen. Nästa steg i utvecklingen av C21 är att genomföra en första förklinisk studie som Bolaget planerar att initiera under 2014. Vicore Pharma avser att inleda ett samarbete med University College of London (UCL) kring den kliniska utvecklingen av C21. UCL har interna resurser att genomföra en fas I-studie samt dessutom ledande kompetens och resurser inom läkemedelsutveckling. Samarbetet med UCL innebär att Vicore nu slutför det pre-kliniska arbetet och

tillsammans med UCL inleder av den första kliniska studien. Det pre-kliniska arbetet beräknas vara slutfört under första halvan av 2014 och medföra kostnader på omkring 5 MKR.

### Kommersialiseringsstrategi

Det betydande akademiska intresset kring C21 har även resulterat i ett ökande industriellt intresse för Vicore Pharma. Bolaget har ökat sina affärsutvecklingsaktiviteter under den senaste tiden och har haft kontakter med flera läkemedelsbolag som visat intresse för möjligheterna med C21.

Möjligheten att ingå mer omfattande licensavtal för C21 begränsas i dagsläget av avsaknaden av klinisk dokumentation. Parallellt med den kliniska studien avser Vicore Pharma att intensivfiera affärsutvecklingsaktiviteterna kring C21 och ambitionen är att ingå ett första licenssamarbete med industriella partners innan fas II-studier inleds. Tack vare de breda möjligheterna med C21 är det möjligt för Vicore Pharma att ingå licenssamarbeten inom enskilda indikationsområden. En möjlighet för Vicore är att i en tidig fas ingå licensavtal med specialist-läkemedelsbolag för mindre indikationer där sär-läkemedelsstatus kan erhållas.



## Organisation

Vicore Pharma är ett helägt dotterbolag till Mintage Scientific där ledningen sköts av de anställda inom Mintage Scientific. Det dagliga arbetet sköts av Mintage Scientific tillsammans med externt inhyrda resurser. Bolagets organisation är till största delen fokuserad på att koordinera utvecklingsarbetet och att söka olika finansieringsformer och licenspartners. Fram tills dess att Vicore Pharma ingår ett större partneravtal eller inleder kliniska studier i egen regi kommer organisationen att vara av begränsad omfattning. Den befintliga organisationen hanterar de strategiska delarna av Bolagets verksamhet, vilka inkluderar immaterialrättshantering, fortsatt forskning hos forskningspartners, validering av teknologin tillsammans med partners samt affärsutveckling. Funktioner som ligger utanför dessa områden, exempelvis IT-support och ekonomisk administration, köps in från Mintage Scientific.

## Teckningsoptioner

Vicore Pharma AB har ställt ut teckningsoptioner i Vicore Pharma till Anders Hallberg och Mats Larhed som är forskare aktiva inom utvecklingen av C21. Sammanlagt har Vicore Pharma AB ställt ut teckningsoptioner till Anders Hallberg och Mats Larhed som ger dem rätt att fram till maj 2017 teckna aktier i Vicore Pharma motsvarande 3,3 procent av aktiekapitalet i bolaget. Teckningsoptionerna har för närvarande inte påkallats och Mintage Scientifics ägande i Vicore uppgår till 100 procent.

Det har tidigare funnits teckningsoptioner utställda till Thomas Unger som är forskare involverad i utvecklingen av C21, dessa teckningsoptioner förföll dock outnyttjade i juni 2013. Vicore Pharma har för avsikt att ställa ut nya teckningsoptioner till Thomas Unger samt till Ulrike Steckelings som också är forskare involverad i utvecklingen av C21. De nya teckningsoptionerna avses ge rätt att teckna sammanlagt 3,9 procent av aktiekapitalet i Vicore Pharma.



# Intressebolaget I-Tech

***I-Tech utvecklar och kommersialiserar en teknologi som förhindrar påväxt på båt- och fartygsskrov. I-Tech har tagit fram Selektope® som är en substans som på ett miljövänligt och effektivt sätt motverkar marin påväxt. Selektope kan ersätta koppar som påväxtskyddande medel i bottenfärg***

Selektope är godkänt i Japan och Korea och I-Tech förväntar sig att substansen erhåller ett godkännande i EU inom kort. Intresset för Selektope-baserad bottenfärg är stort från rederier, varv och andra intressenter. I-Tech har sedan en tid tillbaka nära dialog med de ledande färgtillverkarna som aktivt arbetar med att utveckla Selektope-baserad bottenfärg.

## Affärsidé och vision

I-Techs affärsidé är att utveckla, tillverka och marknadsföra substanser och teknologier mot marin påväxt. I samarbete med den marina industrin skall I-Tech vara en leverantör av de mest effektiva och bäst miljöanpassade lösningarna för marin påväxt.

I I-Techs vision ingår att bidra till att ersätta koppar som den främsta substansen mot marin påväxt på marknaden samt att bidra till att miljöskadliga marina biocider ersätts med fokuserade lösningar som har minimal påverkan på det marina livet

## Strategiska målsättningar

I-Techs ambition är att etablera Selektope som en ledande substans mot marin påväxt på fartygsskrov. Under de närmaste åren är I-Techs strategiska målsättningar att:

- Aktivt bearbeta slutkunder såsom stora rederier och ledande varv i Asien för att skapa en efterfrågan på färg baserad på Selektope
- Inleda försäljning av Selektope i betydande volymer till de ledande tillverkarna av marin bottenfärg

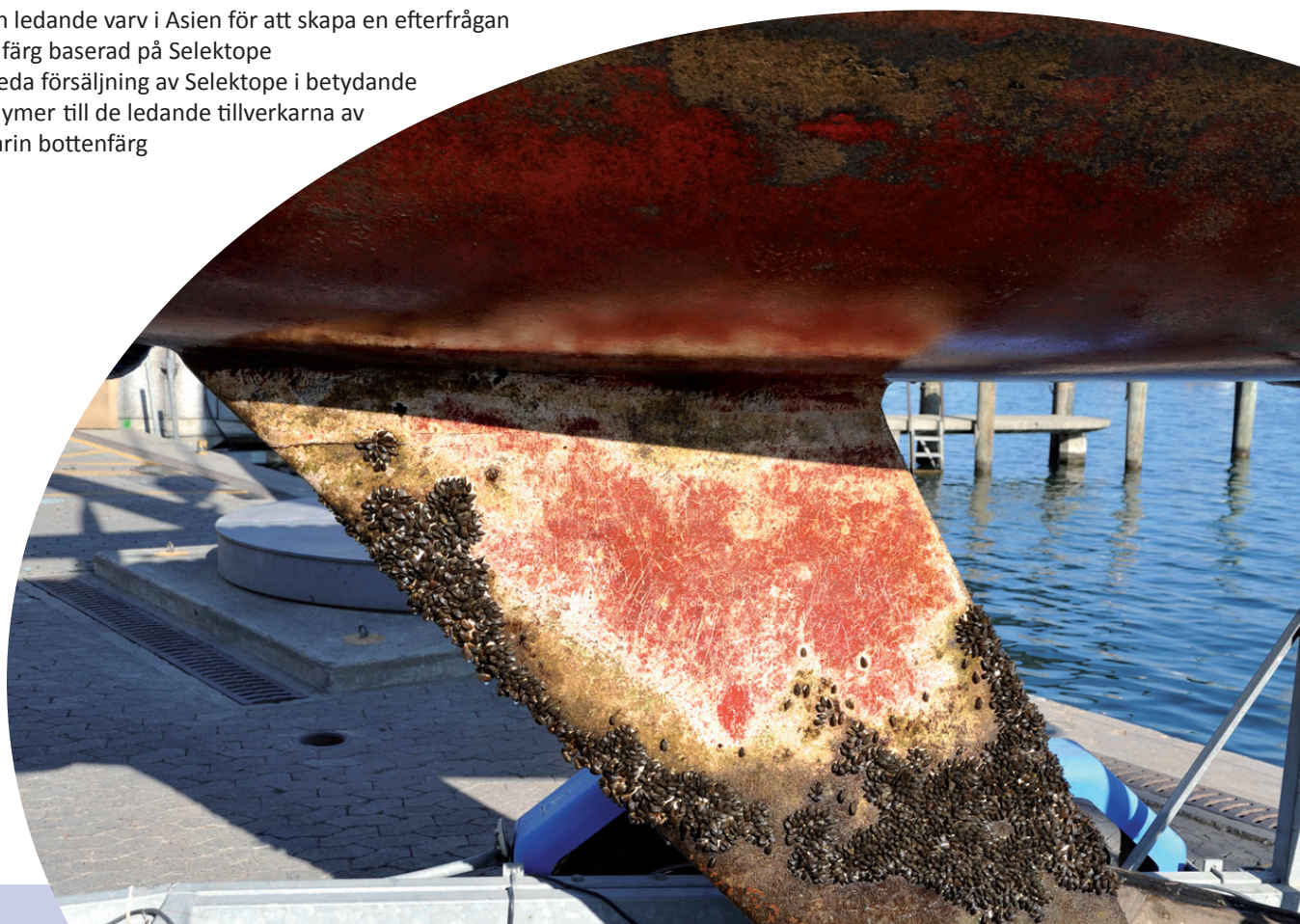
- Tillsammans med aktörer inom färgindustrin etablera en växande marknadsandel för Selektope-baserad bottenfärg

## Historik

I-Tech bildades 2000 av forskare inom zoofysiologi, kemi, biokemi samt av företagare med bakgrund i kemiindustrin. Forskargruppen som organiserats under programtiteln "Marine Paint" beviljades bidrag från MISTRA om 40 mkr för forskning och utveckling under åren 2003-2006. I-Tech har, som ett led i en överenskommelse med "Marine Paint", erhållit förstahandsrätt avseende upptäckter och resultat hänförliga till det utvecklingsarbete som forskare inom programmet utför.

Under 2008 förvärvade Volvo Penta, Volvokoncernens maritima division, en licens för att kommersialisera I-Techs teknologi i färg till fritidsbåtar. I samband med att avtal ingicks med Volvo Penta investerade AB Volvo genom Volvo Venture Capital i I-Tech.

I april 2009 lämnades en registreringsansökan för substansen Medetomidin in till den brittiska kemikaliemyndigheten. Efter en utdragen process erhöll I-Tech nyligen en myndighetsrap-



port från brittiska kemikaliemyndigheten som styr godkännandet i EU, vilket I-Tech räknar med kommer att erhållas före utgången av 2013.

### **Finansiering**

I-Techs verksamhet finansierades inledningsvis av Vita Nova Ventures och sedermera Mintage. 2008 skedde en ägarbreddning då Volvo Group Venture Capital investerade 12 MKR i bolaget. Under 2011 genomfördes en emission på 15 MKR där Almi Invest, Innovationsbron och Aquamarine tillkom som ägare.

Under 2013 genomfördes ytterligare en emission på 8,8 MKR där befintliga ägare och vissa mindre externa investerare tillkom. Den senaste emissionen genomfördes under våren 2013 och värderade I-Tech till omkring 100 MKR efter kapitaltillskottet. Efter den senaste emissionen uppgår Mintage ägandel i I-Tech till 27,6 procent. Under 2012/2013 beviljades I-Tech offentliga bidrag på totalt ca 7 MKR. Under 2013 har I-Tech även erhållit ett lån från Energimyndigheten på 8 MKR varav 5,5 MKR betalats ut under 2013.

I-Tech har idag finansiering in i 2015 och tillräckligt kapital för att inleda kommersialiseringen av Selektope. På sikt, vid en uppskalning av de kommersiella leveranserna kan dock I-Tech komma att behöva ytterligare kapital.

### **Marin påväxt**

Marin påväxt är en biologisk process som drabbar ytor i havsvatten där alger och havstulpaner fäster på exponerade ytor och växer snabbt. Ett obehandlat fartygsskrov blir snabbt bevuxet med havstulpaner som gör att skrovet prestanda minskar betydligt med högre bränslekostnad som följd. För att förhindra påväxt används biocider i bottenfärg där den vanligaste formen är kopparbaserade biocider. I traditionell bottenfärg utgör koppar omkring 40-60 procent vikten. Koppar fungerar väl men är högst problematisk ur ett miljöperspektiv då metall som utsöndras från färgen påverkar den marina miljön och ackumuleras under lång tid. Koppar är dessutom dyrt och bidrar till höga kostnader för bottenfärgen.

Kopparanvändningen utgör ett problem för den marina industrin och det finns internationella initiativ för att minska användningen av koppar. En utmaning för industrin är att det tidigare inte funnits några effektiva alternativ till metallbaserade biocider mot marin påväxt. Selektope är idag den enda godkända metallfria och miljövänliga biociden som fungerar effektivt.

### **Selektope®**

Substansen Selektope identifierades inom forskningsprojektet Marine paint som I-Tech ingick i. Selektope användes ursprungligen som ett bedövningsmedel inom veterinärmedicin under det generiska namnet Medetomidin. I-Tech har patenterat användningen av Selektope som påväxtskyddande medel inom marina tillämpningar å samtliga större marknader. Bolaget har även ansökt om kombinations- och metodpatent på substansen.

Selektope har visat sig stimulera yngel till ryggradlösa djur att öka sin rörlighet och därmed inte fastna på behandlade ytor. Effekten är inte skadlig för djuret och upphör efter exponering och påverkar inte djuret därefter. Effekten av Selektope infinner sig redan vid enstaka gram substans per liter, vilket möjliggöra kostnadseffektiva bottenfärger. Vid användning av koppar krävs ca 500 gram koppar per liter färg för att nå samma effekt. Den låga halten av Selektope som krävs för att nå effekt innebär att det finns en betydande ekonomisk potential i att ersätta koppar som påväxthämmande medel i bottenfärg.


Selektope har en bevisad effekt på marin påväxt och en fördelaktig miljöprofil som är väl dokumenterad. Selektope är den första substansen som inte verkar genom toxicitet och därmed har en mycket positiv miljöprofil.

Sedan Selektope identifierades har I-Tech bedrivit omfattande utveckling kring substansen. I-Tech har undersökt hur substansen agerar i den marina miljön samt hur den kan tillverkas i stora kvantiteter på ett kostnadseffektivt sätt. Vidare har I-Tech genomfört ett stort antal tester med Selektope där plattor och mindre båtar har målats med Selektope-baserad färg och framgångsrikt testats i varierande marina miljöer. I-Tech har även provmålats sektioner på stora oceangående fartyg samt genomfört ett stort antal tester och utvärderingar tillsammans med flera av de stora färgbolagen. De genomförda testerna med Selektope visar på att substansen fungerar mycket väl och har potential att ersätta koppar och andra giftiga ämnen som påväxthämmande substans.

### **Kommersialiseringstrategi**

Den globala marknaden för färg mot marin påväxt är enligt I-Techs uppskattning värd mer än en miljard USD per år. På årlig basis produceras mer än 50 miljoner liter påväxtskyddande färg varav mer än 95 procent innehåller koppar. Marknaden för bottenfärg kan delas upp i stortonnage (85%), marina installationer (5%) och fritidsbåtar (10%). Marknaden för bottenfärg domineras av ett antal globala färgleverantörer som säljer sina produkter till



A large green and red ship hull is the central focus of the image. The green part is the upper section, and the red part is the lower section. A red buoy is visible in the foreground, partially obscuring the red part of the hull. The ship is on water, and the background shows a distant shoreline with some buildings and a clear sky.

redare och varv samt till konsumenter för fritidsbåtsmarknaden. De sex största aktörerna har omkring 80 procent av världsmarknaden. Färgbolagen köper i sin tur biocider och kemikalier från de globala kemibolagen.

Marknaden för skeppsbyggnad domineras av Asien där mer än 80 procent av allt stortonage byggs och där mer än hälften av allt fartygsunderhåll sker. De som bestämmer valet av färg är oftast rederierna varav flera av de ledande aktörerna är baserade i Europa och förhåller sig till europeiska regler varför ett godkännande av Selektope i EU är av stor betydelse.

De senaste åren har I-Tech haft en nära dialog med färgtillverkarna där samtliga större aktörer har testat och utvärderat Selektope och kommersiella diskussioner förs med flera aktörer. I-Techs strategi är att ingå leveransavtal med färgtillverkarna som utvecklar och säljer bottenfärg baserat på Selektope.

För att stimulera efterfrågan på Selektope har I-Tech bearbetat flera stora rederier och varvskoncerner som visat stort intresse för Selektope. Ett starkt intresse hos slutkunderna stärker I-Techs förhandlingsposition gentemot färgbolagen. I-Tech står inför en kommersialisering och räknar med att de första kommersiella leveranserna av Selektope sker under 2015.

När det gäller fritidsbåtsmarknaden har I-Tech sedan 2008 ett avtal med Volvo Penta som innehar en global licens för privatmarknaden. Volvo Penta är en av de största aktörerna inom motorer till fritidsbåtar och har ett välutbyggt globalt distributionsnät.

### **Organisation**

I I-Tech är fem personer verksamma på heltid, varav fyra är anställda i bolaget. Vissa personer i Mintage Scientifics ledning är verksamma i I-Tech vilket regleras genom ett managementavtal som även inkluderar hyra av lokaler samt ekonomi- och administrationsfunktioner. I-Tech har en styrelse bestående av fem personer där Mintage Scientific finns representerat genom Per Jansson.

## Aktien, aktiekapitalet och ägarförhållanden

Aktiekapitalet i Mintage Scientific uppgår före Nyemissionen till 1 714 113,15 kronor fördelat på 34 282 263 aktier, envar med ett kvotvärde om 0,05 kronor. Aktiekapitalet ska vara lägst 1 250 000 och högst 5 000 000 kronor fördelat på minst 25 000 000 aktier och högst 100 000 000 aktier. Varje aktie medför lika rätt till andel i Bolagets tillgångar och resultat samt berättigar till en röst på bolagsstämman. Varje aktie ger vidare aktieägarna samma företrädesrätt vid nyemission av aktier, teckningsoptioner och konvertibler i förhållande till det antal aktier de äger och medför lika rätt till vinstutdelning samt till eventuellt överskott vid likvidation.

Bolagets aktier har utgivits enligt aktiebolagslagen (2005:551). Det saknas särskilda bestämmelser om inlösen och konvertering och aktierna är fritt överlåtbara. Bolaget och dess aktier är anslutna till det elektroniska värdepapperssystemet Euroclear. Aktierna är registrerade på person och denominerade i svenska kronor (SEK). Aktiens ISIN-kod är SE0002683797.

Vid den extra bolagsstämman den 11 november 2013 beslutades att öka aktiekapitalet med högst 1 714 113,15 kronor genom nyemission av högst 34 282 263 aktier. Bolagets ak-

tieägare skall ha företrädesrätt till att teckna de nya aktierna i förhållande till det antal aktier de tidigare äger, varvid varje aktieägare har företrädesrätt att teckna 1 ny aktie för varje befintlig aktie. Teckningskursen vid teckning skall vara 0,45 kronor per aktie.

Sedan 2008 har Bolaget tillförts sammanlagt 26,6 MKR genom fyra kontantemissioner. Den förestående Företrädesemissionen väntas tillföra bolaget 15,4 MKR före emissionskostnader.

### Konvertibel fordran

Pomonagruppen har en konvertibel fordran om 7 100 000 kronor på Mintage Scientific. Konvertering kan ske mellan 2011-01-01 och 2014-12-25. Lånet löper med 3,00 procent årlig ränta och dess förfallodag är 31 december 2014. Konvertibeln ger Pomona-gruppen rätt att konvertera sin fordran mot nya aktier i Bolaget till en konverteringskurs om fem (5) kronor per aktie. Genomför Mintage Scientific en fondemission eller split av aktierna skall konvertibelns konverteringskurs omräknas. Omräkning av konverteringskursen skall inte ske om Bolaget genomför en nyemission av aktier.

År	Händelse	Kvotvärde	Ökning av antalet aktier	Ökning av aktiekapital	Totalt antal aktier	Totalt aktiekapital
2005	Bolagsbildning	100	1 000	100 000,00	1 000	100 000,00
2008	Fondemission	100	4 601	460 100,00	5 601	560 100,00
2008	Uppdelning av aktier 1:2000	0,05	11 196 399	-	11 202 000	560 100,00
2008	Nyemission	0,05	688	34,4	11 202 688	560 134,40
2010	Nyemission	0,05	5 601 344	280 067,20	16 804 032	840 201,60
2010	Nyemission	0,05	5 601 344	280 067,20	22 405 376	1 120 268,80
2010	Kvittningsmission	0,05	1 000 000	50 000,00	23 405 376	1 170 268,80
2011	Nyemission	0,05	10 402 389	520 119,45	33 807 765	1 690 388,25
2012	Kvittningsmission	0,05	474 498	23 724,90	34 282 263	1 714 113,15
2013	Förestående emisison	0,05	34 282 263	1 714 113,15	68 564 526	3 428 226,30

## Bemyndiganden

Vid den ordinarie bolagsstämman den 27 juni 2013 beslutades att i syfte att möjliggöra för styrelsen att tillföra bolaget bl.a. rörelsekapital, kapital för företagsförvärv, förvärv av tekniklösningar och/eller minska bolagets skuldbörda genom att låta borgenärer kvitta innehavda fordringar mot aktier i bolaget, bemyndiga styrelsen, att under tiden fram till nästa årsstämma, kunna fatta beslut om nyemission av sammanlagt högst ett antal aktier och/eller konvertibla skuldebrev och/eller teckningsoptioner som berättigar till konvertering till respektive nyteckning av, eller innebär utgivande av, högst 6 900 000 aktier, med eller utan avvikelser från aktieägarnas företrädesrätt samt med eller utan bestämmelse om apport eller bestämmelse om att aktier och/eller konvertibla skuldebrev och/eller teckningsoptioner skall tecknas med kvittningsrätt eller eljest med villkor. Bemyndigandet skall kunna utnyttjas vid ett eller flera tillfällen.

För att inte bolagets nuvarande aktieägare skall missgynnas i förhållande till den eller de utomstående placerare som kan komma att teckna aktier och/eller konvertibla skuldebrev och/eller teckningsoptioner i bolaget, finner styrelsen

lämpligt att emissionskursen bestäms vid emissioner med avvikelser från aktieägarnas företrädesrätt till nära den marknadsmässiga nivå som bolagets styrelse vid varje enskilt tillfälle bedömer råda. Styrelsen skall äga rätt att fatta beslut om de detaljerade emissionsvillkoren.

## Utdelning

Bolaget avser inte att genomföra någon aktieutdelning för 2014 eller de närmast kommande åren

## Övrigt

Det finns inga föregående eller pågående nyemissioner under registrering. Utöver det bemyndigande som beskrivs ovan, finns det ingen beslutad men ej genomförd ökning av aktiekapitalet eller åtagande om att öka aktiekapitalet. Förutom de teckningsoptioner i Vicore Pharma som redovisas under avsnittet "Det helägda dotterbolaget Vicore Pharma", finns det inga utestående teckningsoptioner i Mintage Scientific.

Aktieägare	Andel
Göran Wessman	24,2%
Pomona-gruppen	19,1%
Mikael Lönn	14,3%
Kjell Stenberg	10,0%
Eriksam Invest AB	8,3%
BD Medical Consulting AB	5,2%
Per Jansson	2,4%
Övriga ca 500 ägare	16,7%
<b>Totalt</b>	<b>100,0%</b>

## Styrelse, ledning och revisorer

### Ledning och Styrelse



**Per Jansson**

VD i Mintage Scientific sedan 2013, född 1956.

Per är utbildad tandläkare och har mer än 20 års erfarenhet av affärsverksamhet inom life science. Per Jansson har bland många företag arbetat med Nobel Biocare samt under några år varit VD i ett venturefinansierat medicintekniskt företag vilket framgångsrikt avyttrats till ett större amerikansk

bolag. Sedan 2004 har Per varit knuten till den gruppering som utvecklats till Mintage Scientific och Per har även lett verksamheten i I-Tech fram till 2013. Sedan 2007 har Per Jansson haft VD uppdraget i Vicore Pharma.



**Mats Berter**

Ledamot. Invald 2009. Född 1953. Advokat och delägare i MAQS Law Firm Advokatbyrå AB.

Mats har mångårig erfarenhet av att bistå företag i juridiska affärsjuridiska angelägenheter. Han har uppdrag som konkursförvaltare och som likvidator och förordnas löpande av Bolagsverket som likvidator i så kallade tvångslikvidationer.

**Övriga styrelseuppdrag :** Ordförande i Samson Mät- och Reglerteknik AB, ledamot i W H Servicebolagen i Sverige AB samt styrelsesuppleant i flera bolag, däribland Protém Företagsförvaltning AB och Protém Wessman AB.

**Övriga styrelseuppdrag:** Ledamot i I-Tech



**Göran Wessman**

Styrelseordförande sedan 2013. Invald 2009. Född: 1948.

Göran har mer än tjugo års erfarenhet från befattningar inom läkemedelsindustrin och medicintekniska bolag samt från CRO-verksamhet inom klinisk läkemedelsprövning. Göran Wessman har haft ledande befattningar i etablerandet av Nobel Biocare och ledande befattningar i kombination med ägande vid etablerandet av Boule Gruppen, Carmel Pharma samt Mintage Scientific.

**Övriga styrelseuppdrag:** Ordförande i Karo Bio AB, I-Tech AB, Protém Wessman AB och Vicore Pharma AB.



**Björn Dahlöf**

Ledamot sedan 2006. Född: 1953. Docent och Överläkare vid Sahlgrenska Universitets Sjukhuset/Östra, Göteborg.

Forskar inom det Kardiovaskulära området sedan över 30 år. Över 10 års erfarenhet av styrelse- och rådgivningsarbete inom A+ Sciencegruppen och Vita Nova Ventures samt en garant för kontinuitet och historisk förankring i styrelsen.

**Övriga styrelseuppdrag :** Ordförande i Cereno Scientific AB samt ledamot i BD Medical Consulting AB.



**Kjell Stenberg**

*Ledamot sedan 2009. Född: 1946. Styrelseprofvs.*

**Övriga styrelseuppdrag :** WNT Research AB, Taurus Energy AB(publ), Denzir produktion AB, Cadesthetics AB, Kjell Stenberg AB



**Bengt Falk**

*Ledamot sedan 2010. Född 1949. Rådgivare och styrelseprofvs.*

Över 30 års erfarenhet av ledande befattning- ar inom biotech och läkemedelsindustrin. Grundare och VD i flertalet bolag. Rådgivare och konsult inom biotech via sitt bolag Recepton AB

**Övriga styrelseuppdrag :** Ordförande i Aprovix AB. Ledamot i

Phase Holographic Imaging samt Neodynamics AB.



**Tomas Tedgren**

*Ledamot sedan 2012, Född 1951. Egen konsult och Investeringsverksamhet.*

Tomas var under 18 år VD på Pomona-gruppen (Investmentbolag med rörelsedrivande dotter- och intressebolag inom handel och industri) och dessförinnan arbetade han som ekonomichef i samma bolag.

**Övriga styrelseuppdrag:** Ledamot i e3k Installation AB, Estinvest AB, Eesti Hõövelliist OÜ, Kalmar Teknik AB, Modulpac AB, Pomona-gruppen AB, Rhodin & Eklund EI & Tele AB

**Revisorer**

Bolagets revisor är Inger Sjöberg verksam vid Ernst Young AB, Odinsgatan 13, 401 82 Göteborg. Inger Sjöberg är medlem i FAR SRS, branschorganisationen för revisorer och rådgivare.

**Ersättning till styrelse och VD**

Styrelsens ordförande ersätts med 50 000 kronor per år och övriga ledamöter, vilka ej är anställda i bolaget, ersätts med 25 000 kronor var per år. Det totala styrelsearvodet 2013 uppgår till 112 500 kronor. VD ersätts med en månadslön om 80 000 kr månad. Utöver lönen har VD rätt till leasingbil samt pensionsersättningar som uppgår till 35 procent av månads-lönen.

**Övriga upplysningar**

Det finns inga särskilda system för personalens förvärv av aktier eller liknande. Det förekommer inga särskilda överenskommelser med större aktieägare, kunder, leverantörer eller andra parter där styrelsemedlemmar eller andra ledande befattningshavare ingår.

Ingen av Bolagets styrelseledamöter eller ledande befattningshavare har något familjeband med annan styrelseledamot eller ledande befattningshavare. Det föreligger inte någon intressekonflikt mellan Bolaget och någon styrelseledamot eller ledande befattningshavare.

Kontorsadress för samtliga ovan nämnda ledande befattningshavare och styrelseledamöter är Mintage Scientific, Haraldsgatan 5, SE-413 14 Göteborg

## Finansiell information

### Resultaträkning i sammandrag

Koncernen	Juli-sept	Juli-sept	Jan-sept	Jan-sept	Helår
KSEK	2013	2012	2013	2012	2012
<b>Rörelsens intäkter m.m.</b>					
Nettoomsättning	673	660	1998	2005	2594
Aktiverat arbete för egen räkning	180	180	540	540	720
Övriga rörelseintäkter	74	90	220	241	498
	927	930	2758	2786	3812
<b>Rörelsens kostnader</b>					
Övriga externa kostnader	-818	-697	-2034	-1836	-2975
Personal och styrelse	-511	-578	-1643	-1894	-2580
Avskrivningar av materiella anläggningstillgångar	-10	-7	-30	-34	-18
Andel i intresseföretags resultat	-224	-244	-824	-833	-1369
	-1563	-1526	-4531	-4597	-6962
<b>Rörelseresultat</b>	<b>-636</b>	<b>-596</b>	<b>-1773</b>	<b>-1811</b>	<b>-3150</b>
<b>Resultat från finansiella investeringar</b>					
Resultat från andelar i I-Tech AB	-30	-30	1630	224	194
Nedskrivning av aktier och andelar	-	-	-	-	-
Resultat vid försäljning av aktier och andelar	-	-	-	-	-
Ränteintäkter	-	-	-	-	14
Räntekostnader	-54	-53	-163	-163	-216
	-84	-83	1467	61	-8
<b>Resultat efter finansiella poster</b>	<b>-720</b>	<b>-679</b>	<b>-306</b>	<b>-1750</b>	<b>-3158</b>
Skatt	-	-	-	-	-
<b>Resultat</b>	<b>-661</b>	<b>-679</b>	<b>-306</b>	<b>-1750</b>	<b>-3158</b>

## Balansräkning i sammandrag

Koncernen KSEK	Jan-sept 2013	Jan-sept 2012	Jan-Dec 2012
<b>TILLGÅNGAR</b>			
<b>Anläggningstillgångar</b>			
Immateriella anläggningstillgångar	26 916	24 068	24 744
Materiella anläggningstillgångare	105	138	134
Finansiella anläggningstillgångar	9 194	8 954	8 388
Summa anläggningstillgångar	36 215	33 160	33 266
<b>Omsättningstillgångar</b>			
<b>Kortfristiga fordringar</b>			
Kundfordringar	0	75	109
Kundfordringar, intressebolag	283	278	602
Övriga fordringar	121	295	310
Förutbetalda kostnader och upplupna intäkter	385	354	341
Kassa och bank	25	4 391	3 709
Summa omsättningstillgångar	814	5 393	5 071
<b>SUMMA TILLGÅNGAR</b>	<b>37 029</b>	<b>38 553</b>	<b>38 337</b>
<b>EGET KAPITAL OCH SKULDER</b>			
<b>Eget kapital</b>			
Bundet eget kapital	2 141	1 901	1 714
Fritt eget kapital	24 188	25 755	24 534
Summa eget kapital	26 329	27 656	26 248
<b>Avsättningar</b>			
Uppskjuten skatt	1 978	2 365	2 365
<b>Långfristiga skulder</b>			
	7 100	7 100	7 100
<b>Kortfristiga skulder</b>			
Leverantörsskulder	478	437	1 504
Övriga skulder	236	258	279
Skulder intresseföretag			
Upplupna kostnader	908	737	841
	1 622	1 432	2 624
<b>SUMMA EGET KAPITAL OCH SKULDER</b>	<b>37 029</b>	<b>38 553</b>	<b>38 337</b>

## Legal information

### Bolag och säte

Mintage Scientific AB (publ), organisationsnummer 556680-3804, registrerades vid Bolagsverket den 10 maj 2005 och har sitt säte i Västra Götalands län, Göteborgs kommun. Bolagets associationsform är aktiebolag och regleras av aktiebolagslagen (2005:551). Bolaget är publikt (publ) samt anslutet till Euroclear Sweden AB. Bolagets adress är Mintage Scientific AB, Haraldsgatan 5, 413 14 Göteborg.

### Legal struktur

Bolaget har för närvarande ett helägt dotterbolag i Vicore Pharma AB, organisationsnummer 556607-0743. Aktierna i Vicore Pharma AB förvärvades den 16 december 2009 av Vita Nova Ventures AB. Bolaget äger även 27,6 procent i intrassebolaget I-Tech AB, organisationsnummer 556585-9682.

### Bolagsstyrning

Bolagets styrelse väljs för ett år i taget. Styrelsens arbete regleras av en arbetsordning för styrelsen som Bolaget fastställt. Arbetsordningen innehåller bland annat instruktioner avseende firmateckning och attestordning samt arbetsfördelningen för Bolagets styrelse och verkställande direktör. Ingen av styrelseledamöternas privata intressen står i strid med Bolagets intressen.

### Bolagsstämma

Kallelse till årsstämma och kallelse till sådan extra bolagsstämma där fråga om ändring av bolagsordningen kommer att behandlas, skall utfärdas tidigast sex och senast fyra veckor före stämman. Kallelse till annan stämma skall utfärdas tidigast sex och senast två veckor före stämman. Kallelse till bolagsstämma skall alltid ske genom annonsering i Post- och Inrikes Tidningar och på Bolagets webbplats. Att kallelse skett skall annonseras i Dagens Industri. Om utgivningen av Dagens Industri skulle upphöra skall annonsering i stället ske i Svenska Dagbladet.

### Väsentliga avtal

Bolaget har ingått managementavtal med Vicore Pharma AB och I-Tech AB. Avtalen reglerar bland annat Bolagets åtaganden avseende tillhandahållande av ledningspersonal, lokaler och telefon- och datasystem. För dessa tjänster erhåller Bolaget en marknadsmässig ersättning.

Bolaget har ingått ett kreditavtal med Swedbank AB (publ) avseende en kredit om 1 500 000 kronor. Krediten gäller till och med den 31 mars 2014. Som säkerhet för krediten har Göran Wessmans bolag, Protém Wessman Aktiebolag, organisationsnummer 556234-3573, pantsatt inestående medel på ett konto i Swedbank AB (publ).

Bolaget har ingått ett aktieägaravtal med aktieägarna i I-Tech AB. Avtalet innehåller sedvanliga bestämmelser avseende t.ex. rätten att utse styrelseledamot, principer för finansiering av bolagets verksamhet, bestämmelser om tvångsinlösen vid avtalsbrott, sekretess m.m.

### Transaktioner med närstående

Vicore Pharma AB har ingått ett konsultavtal med Björn Dahlöfs aktiebolag BD Medical Consulting AB avseende tillhandahållandet av tjänster i form av strategisk rådgivning i medicinska och därmed sammanhängande vetenskapliga frågor. Björn Dahlöf är styrelseledamot i Bolaget och Vicore Pharma AB. Ersättningen till BD Medical consulting AB uppgick till 332 TKR för de första nio månaderna 2013 och 360 TKR för 2012 (ex moms).

### Konvertibler

Den 31 augusti 2009 utfärdade Bolaget en konvertibel som ger A+ Science Holding AB (publ) rätt att konvertera sin fordran om 7 100 000 kronor mot nya aktier i Bolaget. Konvertibeln har sedermera övertagits av Pomonagruppen. I den mån konvertering inte dessförinnan ägt rum förfaller lånet till betalning den 31 december 2014. Lånet löper med 3,00 procents årlig ränta. Konvertibeln ger Pomonagruppen rätt att konvertera sin fordran mot nya aktier i Bolaget enligt en konverteringskurs om fem kronor per aktie. Konvertering får påkallas från och med den 1 januari 2011 till och med den 25 december 2014. Konvertibeln innehåller sedvanliga villkor avseende omräkning av konverteringskursen och ändring av konverteringstid m.m. för det fall det sker en nyemission, fondemission, sammanläggning, uppdelning (split), emission av teckningsoptioner eller konvertibler, andra erbjudanden till aktieägarna, extraordinär utdelning eller minskning av aktiekapitalet.

### Utdelningspolicy

Mintage Scientific har för avsikt att föreslå aktieutdelning först när Bolaget har uppnått goda och stabila vinster och kassaflöden eller vid den händelse att aktierna i Vicore Pharma AB eller I-Tech AB avyttras. Vid en eventuell försäljning av delar eller hela innehavet i något av de två innehaven kommer Bolaget att fokusera på att utveckla det kvarvarande innehavet. Om en försäljning av ett av innehaven resulterar i en betydande försäljningslikvid har Bolaget för avsikt att skifta ut en väsentlig del av likviden till Bolagets aktieägare. En eventuell utskiftning av försäljningslikvid kan komma att ske genom aktieutdelning eller aktieåterköp eller en kombination av de två. Fram till dess att Bolaget realiserar ett betydande värde i något av de två innehaven har Bolaget inte för avsikt att lämna någon aktieutdelning. Bolaget har hittills inte lämnat någon utdelning och det finns heller inga garantier för att det för ett visst år kommer att föreslås eller beslutas om någon utdelning i Bolaget.

Alla aktier medför lika rätt till vinstutdelning samt till eventuellt överskott vid likvidation. Vid årsstämma ger varje aktie i Bolaget en röst och varje röstberättigad får rösta för sitt fulla antal aktier utan begränsning. Alla aktier ger aktieägare samma företrädesrätt vid emission av teckningsoptioner och konvertibler till det antal aktier som de äger.



## Riskfaktorer

Det finns ett flertal riskfaktorer som kan ha en negativ inverkan på verksamheten i Mintage Scientific. Det är därför av stor vikt att beakta relevanta risker vid sidan av Bolagets tillväxtpotentialer. Andra risker är förenade med den aktie som genom detta memorandum erbjuds till försäljning. Nedan beskrivs riskfaktorer utan inbördes ordning och utan anspråk på att vara heltäckande. Samtliga riskfaktorer kan av naturliga skäl inte beskrivas utan att en samlad utvärdering av övrig information i prospektet tillsammans med en allmän omvärldsbedömning har gjorts.

### Riskfaktorer relaterade till Bolaget

#### **Finansieringsbehov och kapital**

Mintage Scientifics expansion och marknadssatsningar, genom dotter- och intressebolag, innebär ökade kostnader för Bolaget. Förseningar av marknadsgenombrott kan i framtiden innebära uteblivna intäkter för Mintage Scientific och dess dotter- och intressebolag. Det kan inte uteslutas att Bolaget i framtiden kan behöva anskaffa ytterligare kapital. Bolaget kan heller inte garantera att eventuellt ytterligare kapital kan anskaffas.

#### **Ej uppnå finansiella mål**

Mintage Scientific är ett holding- och managementbolag som leder och stödjer dotterbolaget Vicore Pharma samt intressebolaget I-Tech. Det finns en risk att dotter- och intressebolag inte uppnår sina respektive uppsatta finansiella mål. Om dotter- och intressebolagens finansiella mål inte uppnås kan detta innebära negativa resultat effekter för Bolaget i framtiden.

#### **Lönsamhet**

Fram till idag har Mintage Scientific eller dess dotter- och intressebolag inte genererat några intäkter. Det finns inga garantier för att Mintage Scientific kommer att bli vinstgivande vilket skulle innebära negativa finansiella effekter för Bolaget.

#### **Leverantörer/tillverkare**

Mintage Scientific har genom dotter- och intressebolag samarbeten med leverantörer och tillverkare. Det kan inte uteslutas att en eller flera av dessa väljer att bryta sitt samarbete med Bolagets dotter- och intressebolag, vilket skulle kunna ha en negativ inverkan på verksamheten i respektive dotter- och intressebolag. Det kan inte heller garanteras att befintliga leverantörer och tillverkare till fullo uppfyller de kvalitetskrav ställs. Likaså kan en etablering av nya leverantörer eller tillverkare bli mer kostsam och/eller ta längre tid än vad Bolaget och dess dotter- och intressebolag beräknar.

#### **Nyckelpersoner och medarbetare**

Nyckelpersoner såväl i Mintage Scientific som i Bolagets dotter- och intressebolag, innehar hög kompetens och lång

erfarenhet inom respektive bolags verksamhetsområde. En förlust av en eller flera av dessa nyckelpersoner kan medföra negativa konsekvenser för Bolagets verksamhet och resultat.

#### **Konjunkturutveckling och valutarisk**

Externa faktorer såsom inflation, valuta- och ränteförändringar, tillgång och efterfrågan samt låg- och högkonjunkturer kan ha inverkan på rörelsekostnader, försäljningspriser och aktievärdering. Bolagets och dess dotter- och intressebolags framtida intäkter och aktievärdering kan bli påverkade av dessa faktorer, vilka står utom Bolagets kontroll. En del av försäljningsintäkterna kan komma att inflyta i internationella valutor. Valutakurser kan väsentligen förändras.

#### **Politisk risk**

Mintage Scientific är, genom dotter- och intressebolag, verksamt i och genom ett stort antal olika länder. Risker kan uppstå genom förändringar av lagar, skatter, tullar, växelkurs-er och andra villkor för utländska bolag. Bolagets dotter- och intressebolag påverkas även av politiska och ekonomiska osäkerhetsfaktorer i dessa länder. Ovanstående kan medföra negativa konsekvenser för Bolagets dotter- och intressebolag verksamhet och resultat, vilket i förlängningen även kan påverka Mintage Scientifics finansiella ställning negativt.

#### **Marknadstillväxt**

Mintage Scientifics dotter- och intressebolag planerar att expandera under de kommande åren. En etablering i nya länder och regioner kan medföra problem och risker som är svåra att förutse. Vidare kan etableringar försenas och därigenom medföra intäktsbortfall. En snabb tillväxt kan även innebära att Bolaget gör förvärv av andra företag. Uteblivna synergieffekter och ett mindre lyckosamt integreringsarbete kan påverka såväl Bolagets verksamhet som resultatet på ett negativt sätt. En snabb tillväxt kan medföra problem på det organisatoriska planet. Det kan vara svårt att rekrytera rätt personal och det kan uppstå svårigheter avseende att framgångsrikt integrera ny personal i organisationen.

#### **Utvecklingskostnader**

Bolagets dotter- och intressebolag kommer fortsättningsvis att nyutveckla och vidareutveckla produkter inom respektive verksamhetsområde. Tids- och kostnadsaspekter för produktutveckling kan vara svåra att på förhand fastställa med exakthet. Detta medför en risk att en planerad produktutveckling blir mer kostnadskrävande än planerat.

#### **Patent**

Bolagets dotter- och intressebolag har ett antal patent inom respektive bolags verksamhetsområde. Mintage Scientific kan inte garantera att ovan nämnda bolags patent kommer att utgöra ett fullgott kommersiellt skydd i framtiden. Det kan inte heller garanteras att de patentansökningar som idag lämnats in kommer att godkännas. Det finns en risk att

Vicore Pharmas och/eller I-Techs befintliga patent utsätts för patentintrång från andra aktörer inom respektive bolags verksamhetsområde. Om dotter- och intressebolagen tvingas försvara sina patenträttigheter kan detta medföra betydande kostnader. Vidare finns risken att om Vicore Pharma eller I-Tech skulle komma att använda metoder eller substanser som är patentskyddade av annan aktör, kan ägaren av dessa patent komma att anklaga berört bolag för patentintrång. Vicore Pharma och/eller I-Tech kan då försöka att licensiera in sig på detta patent, eller ändra sin produkt/substans så att de ej längre gör intrång på annan parts patent. Det finns en risk att Vicore Pharma eller I-Tech inte kan erhålla licens från annan part, vilket kan innebära att dotter- eller intressebolagen inte kan kommersialisera en eller flera av dess produkter. Detta kan i sin tur innebära negativa effekter på respektive bolags finansiella situation. I förlängningen finns således även en risk att Mintage Scientifics finansiella resultat påverkas negativt.

#### ***Vicore Pharma – Konkurrenter***

En del av Vicore Pharmas konkurrenter är stora läkemedelsföretag, mindre Biotech-företag och akademiska institutioner. Många av Vicore Pharmas konkurrenter har idag ett godkänt, färdigutvecklat läkemedel inom samma eller närliggande användningsområde som för Vicore Pharmas substanser. I det fall en konkurrent lyckas med att utveckla en liknande och/eller en mer säker produkt än Vicore Pharmas, vilken tillverkas och marknadsförs på ett effektivt sätt, kan det komma att påverka Vicore Pharmas framgång. Detta kan innebära signifikanta negativa effekter på Vicore Pharmas försäljning och resultat, vilket kan innebära negativa resultat-effekter för Bolaget.

#### ***Vicore Pharma – Kliniska prövningar***

Att erhålla regulatoriskt godkännande av ett läkemedel innebär flertalet olika faser. I dessa faser inkluderas genomförandet av prekliniska och kliniska försök i syfte att fastställa läkemedlets säkerhet och effektivitet. Resultat från prekliniska försök är inte nödvändigtvis överensstämmande med de resultat som uppnås vid kliniska försök på människa. Vidare så kan de resultat som uppnås vid tidiga kliniska försök på människa inte alltid förutsäga vilka resultat som kommer att uppnås vid senare kliniska försök. Det finns ingen garanti att de kliniska försöken kommer att uppvisa att Mintage Scientifics dotterbolag Vicore Pharmas substanser är tillräckligt säkra och effektiva för att erhålla regulatoriskt godkännande. Om substansen inte skulle erhålla ett sådant godkännande skulle detta innebära förlorade intäktsmöjligheter för Vicore Pharma, vilket skulle föranleda negativa finansiella effekter för Bolaget.

#### ***I-Tech – konkurrenter***

Den globala marknaden för påväxtskyddande substanser

domineras av färre än tio stora aktörer. Ett antal av dessa är multinationella företag med stora ekonomiska resurser. En omfattande satsning och produktutveckling från en konkurrent kan medföra risker i form av försämrade försäljning, vilket skulle innebära negativa resultat-effekter för I-Tech.

#### ***I-Tech – Registreringsprocess***

Mintage Scientifics intressebolag I-Tech har lämnat in en registreringsansökan för Medetomidin som påväxtskyddande substans. En registreringsprocess av en ny biocid är komplex, omfattande och tidskrävande. Om en registreringsprocess skulle ta längre tid än beräknat skulle detta innebära ökade kostnader för I-Tech, vilket skulle ha en negativ inverkan på Bolagets finansiella ställning. Vidare skulle en försening av ett regulatoriskt godkännande från myndigheter även innebära försenade intäkter för I-Tech. Detta skulle ha en negativ påverkan på I-Techs och i förlängningen även Mintage Scientifics finansiella resultat.

#### ***I-Tech – Kopparpris***

Många av I-Techs konkurrenter tillverkar påväxtskyddande marin färg som innehåller koppar. Priset på koppar är i dagsläget högt, men det finns inga garantier för att det kommer att vara så i framtiden. Om kopparpriset skulle sjunka kan det vara svårt för I-Tech att konkurrera med aktörer som framställer kopparbaserad påväxtskyddande färg, vilket kan medföra minskade intäkter för I-Tech. Minskade intäkter för I-Tech skulle i förlängningen medföra negativa effekter på Mintage Scientifics finansiella resultat.

### **Risikfaktorer relaterade till värdepappret**

#### ***Risker i erbjudandet***

Den förestående Nyemissionen väntas inbringa 15 mkr före emissionskostnader. Det finns en risk att Nyemissionen inte tecknas i tillräcklig utsträckning för att täcka Bolagets finansieringsbehov. Om inte tillräckligt kapital inkommer i Nyemissionen kommer Bolaget undersöka alternativa lösningar för att införskaffa kapital för att driva Bolaget vidare. Det finns en risk att alternativa finansieringslösningar kan komma att ske till, för Bolaget och dess aktieägare, ofördelaktiga villkor.

#### ***Risker i Bolagets aktie***

Mintage Scientifics aktie är idag inte föremål för någon organiserad handel. Bolagets ambition är att uppta aktien till handel under 2014, det finns dock inga garantier för att detta kommer ske. För den som deltar i den förestående Företrädesemissionen finns det en risk att det inte kommer att gå att avyttra de förvärvade aktierna i Mintage Scientific. I och med att aktien inte är noterad finns det heller ingen prissättning i aktien varför det inte kommer att vara möjligt för en investerare att erhålla en värdering på sitt innehav i Mintage Scientific.

# Bolagsordning för Mintage Scientific AB

Org. nr: 556680-3804

## § 1. Firma

Bolagets firma är Mintage Scientific AB. Bolaget är publikt (publ).

## § 2. Säte

Styrelsen ska ha sitt säte i Västra Götalands län, Göteborgs kommun.

## § 3. Verksamhet

Aktiebolagets verksamhet ska vara att, direkt eller indirekt, bedriva utveckling av nya produkter och metoder inom det naturvetenskapliga området med tonvikt på hälsovård och miljö samt äga och förvalta aktier och andra värdepapper i bolag inom sådana verksamhetsområden samt därmed förenlig verksamhet.

## § 4. Aktiekapital

Aktiekapitalet ska vara lägst 1 250 000 kronor och högst 5 000 000 kronor.

## § 5. Antal aktier

Antalet aktier i bolaget ska vara lägst 25 000 000 stycken och högst 100 000 000 stycken.

## § 6. Styrelse

Styrelsen skall till den delen den utses av bolagsstämman, bestå av lägst tre och högst sju styrelseledamöter med högst sju styrelsesuppleanter.

## § 7. Revisorer

Bolaget skall som revisorer utse lägst en eller högst två revisorer med högst två revisorssuppleanter, eller registrerat revisionsbolag.

## § 8. Kallelse

Kallelse till årsstämman och kallelse till sådan extra bolagsstämman där fråga om ändring av bolagsordningen kommer att behandlas, skall utfärdas tidigast sex och senast fyra veckor före stämman. Kallelse till annan stämman skall utfärdas tidigast sex och senast två veckor före stämman. Kallelse till bolagsstämman skall alltid ske genom annonsering i Post- och Inrikes Tidningar och på bolagets webbplats. Att kallelse skett skall annonseras i Dagens Industri. Om utgivningen av Dagens Industri skulle upphöra skall annonsering i stället ske i Svenska Dagbladet.

## § 9. Anmälan om deltagande vid bolagsstämman

Aktieägare, som vill delta i bolagsstämman, skall anmäla sig hos bolaget senast kl 12.00 den dag som anges i kallelsen till stämman. Sistnämnda dag får inte vara söndag, annan allmän helgdag, lördag, midsommarafton, julafton eller nyårsafton och inte infalla tidigare än femte vardagen före stämman.

Aktieägare får vid bolagsstämman medföra ett eller två biträden, dock endast om aktieägaren gjort anmälan härom enligt föregående stycke.

## § 10. Ärenden på årsstämman

På årsstämman skall följande ärenden förekomma:

1. *Val av ordförande vid stämman*
2. *Upprättande och godkännande av röstlängd.*
3. *Val av två justeringsmän att jämte ordförande justera protokollet.*
4. *Prövning av om stämman blivit behörigen sammankallad.*
5. *Godkännande av dagordningen.*
6. *Framläggande av årsredovisning och revisionsberättelse samt i förekommande fall koncernredovisning och koncernrevisionsberättelse.*
7. *Beslut om fastställande av resultaträkning och balansräkning samt i förekommande fall koncernresultaträkning och koncernbalansräkning.*
8. *Dispositioner beträffande bolagets vinst eller förlust enligt den fastställda balansräkningen.*
9. *Beslut om ansvarsfrihet åt styrelsens ledamöter och verkställande direktör.*
10. *Fastställande av antalet styrelseledamöter och styrelsesuppleanter samt i förekommande fall av revisorer och revisorssuppleanter.*
11. *Fastställande av arvoden till styrelsen och revisorerna.*
12. *Val av styrelse och eventuella styrelsesuppleanter samt i förekommande fall av revisorer eller revisorssuppleanter.*
13. *Annat ärende, som ankommer på stämman enligt aktiebolagslagen (2005:551) eller bolagsordningen.*

## § 11. Räkenskapsår

Aktiebolagets räkenskapsår ska vara kalenderår.

## § 12. Avstämningsförbehåll

Bolagets aktier skall vara registrerade i ett avstämningsregister enligt lagen (1998:1479) om kontoföring av finansiella instrument.

## Ordlista

### Vicore Pharma

**Agonist** - Ett läkemedel som binder till cellens receptorer och som via stimulering av dessa receptorer utlöser en fysiologisk reaktion.

**Antagonist** - En substans som binder till cellernas receptorer, men som blockerar dessa utan att generera ett fysiologiskt svar.

**Angiotensin** - Peptider och hormonsubstanser inom renin-angiotensinsystemet. Den mest potenta formen kallas Angiotensin II, som kan binda till två olika receptorer; AT1-receptorn samt AT2-receptorn.

**AT1-receptorn** - Stimulering av AT1-receptorn (AT1R) via Angiotensin II ger bl.a. en sammandragning av blodkärlen och höjer blodtrycket.

**AT2-receptorn (AT2R)** - Betraktas som den 'skyddande' receptorn inom renin-angiotensinsystemet. Den uttrycks under fosterstadiet men ses hos vuxna människor huvudsakligen i sjuk eller skadad vävnad. Stimulering av AT2R via Angiotensin II ger en rad positiva effekter, bl.a. minskas inflammation och kroppens förmåga att själv läka uppkomna skador ökar.

**RAS, eller renin-angiotensin systemet** - Är ett av kroppens hormonsystem, som bl.a. reglerar vätske- och saltbalansen. Läkemedel som blockerar RAS, exempelvis ACE-hämmare och Angiotensin Receptor Blockerare, har haft stor användning kliniskt för att behandla högt blodtryck, samt för att minska dödlighet hos infarktpatienter och hjärtsviktpatienter. Med dessa läkemedel blockeras negativa effekter av Angiotensin II, som uppkommer när AT1R stimuleras.

**Receptor** - En specifik molekyl inne i cellen eller på cellytan, som känner igen och binder till sig andra molekyler. Denna bindning av molekyler till receptorn kan leda till att speciella signalsubstanser genereras av receptorn, som i sin tur påverkar omgivningen och utlöser ett fysiologiskt svar; antingen inne i cellen eller i omgivande vävnad.

### I-Tech

**Antifouling** - Begrepp för substanser som motverkar marin påväxt (fouling)

**Biocider** - Ämnen som kan döda levande organismer.

**Drag** - Ett matematiskt begrepp som beskriver den extra energi/kostnad som åtgår för att upprätthålla samma prestation som för ett rent skrov.

**Medetomidin** - Det generiska namnet för I-Tech's produkt. En läkemedelssubstans som används inom veterinärmedicin.

**Selektope®** - I-Techs varumärkesnamn på Medetomidin.

**Zoofysiologi** - En gren av zoologin där, hur organ och vävnader hos djur fungerar, studeras.

## Adresser

### Mintage Scientific AB

Haraldsgatan 5  
413 14 Göteborg  
T: 031-788 05 60  
E: info@mintage.se  
www.mintage.se

### Emissionsinstitut:

Aktieinvest FK AB  
113 89 Stockholm  
T: 08-5065 1795  
emittentservice@aktieinvest.se

### Finansiell rådgivare:

Redeye  
Mäster Samuelsgatan 42, 10tr  
103 87 Stockholm  
T: 08-545 013 30

### Legala rådgivare:

### Kontoförande institut:

Euroclear Sweden AB  
Box 7822  
103 97 Stockholm



**Mintage Scientific AB**

Haraldsgatan 5  
413 14 Göteborg  
T: 031-788 05 60  
E: [info@mintage.se](mailto:info@mintage.se)  
[www.mintage.se](http://www.mintage.se)