

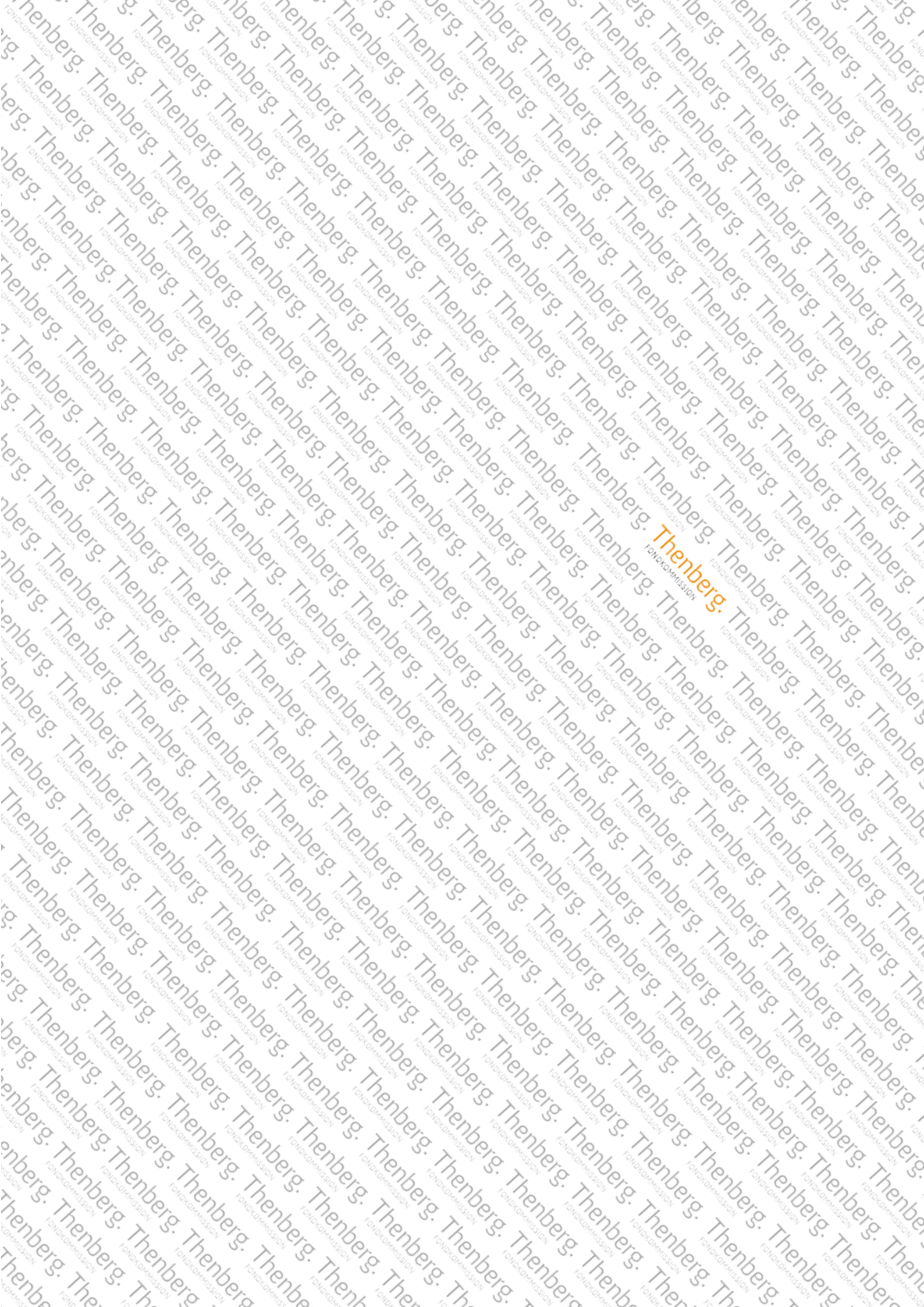


INFORMATIONSMEMORANDUM

KENTIMA HOLDING AB (Publ)

APRIL 2013

Thenberg.
FONDKOMMISSION



INNEHÅLLSFÖRTECKNING

VIKTIG INFORMATION.....	6
SAMMANFATTNING.....	7
ERBJUDANDET I SAMMANDRAG.....	11
RISKFAKTORER AVSEENDE EMITTENTEN.....	12
BOLAGSSPECIFIKA RISKER.....	13
RISKER AVSEENDE AKTIEN, AKTIEMARKNADEN OCH LIKVIDITETSRIK.....	14
BAKGRUND OCH MOTIV.....	15
INBJUDAN TILL TECKNING AV AKTIER.....	17
VILLKOR, ANVISNINGAR OCH ÖVRIG INFORMATION OM ERBJUDANDET.....	18
INFORMATION OM DE VÄRDEPAPPER SOM EMITTERAS.....	20
VD HAR ORDET.....	21
OM KENTIMA.....	22
VERKSAMHETSBEKRIVNING.....	24
HISTORIK.....	30
MARKNADSÖVERSIKT.....	32
PRODUKTER.....	37
FINANSIELL INFORMATION I SAMMANDRAG.....	55
RÄKENSKAPER.....	56
AKTIEN, AKTIEKAPITALET OCH ÄGARFÖRHÅLLANDEN.....	62
STYRELSE, LEDANDE BEFATTNINGSHAVARE OCH REVISOR.....	64
LEGALA FRÅGOR OCH KOMPLETTERANDE INFORMATION.....	69
BOLAGSORDNING.....	72
SKATTEFRÅGOR I SVERIGE.....	74
ADRESSER.....	76

Undantag från prospektskyldighet

Detta memorandum har inte granskats och godkänts av Finansinspektionen. Memorandum avseende nyemission är undantaget från prospektskyldighet enligt lagen ”Lag om handel med finansiella instrument - Undantag avseende erbjudandet till allmänheten”. Grunden för undantaget är att det sammanlagda värdet av erbjudandet av finansiella instrument understiger 2,5 miljoner euro under en tolv månaders period.

Information till investerare

Generell information

Med ”Kentima”, ”Kentima Holding”, ”Bolaget” m m avses i detta Informationsmemorandum (”Memorandumet”) moderbolaget Kentima Holding AB (publ), orgnummer: 556590-2151. Med ”Thenberg” avses Thenberg & Kinde Fondkommission AB (publ) orgnummer: 556474-6518.

All information som lämnas i memorandumet bör noga övervägas, i synnerhet med avseende på de specifika förhållanden som framgår i avsnittet ”Riskfaktorer” på sid. 14 och som beskriver de risker som en investering i Kentimas aktie innebär. Memorandumet riktar sig inte, direkt eller indirekt, till personer vars eventuella förvärv av aktier i Kentima förutsätter ytterligare memorandum, registrerings- eller andra åtgärder än som följer av svensk rätt. Memorandumet får inte distribueras i eller till land där distributionen av Memorandumet förutsätter ytterligare registrerings- eller andra åtgärder än sådana som följer av svensk rätt eller strider mot tillämpliga bestämmelser i sådant land. Varken Bolagets nuvarande aktier eller de nya aktierna har registrerats eller kommer att registreras enligt United States Securities Act från 1933 eller tillämplig lag i annat land och Memorandumet riktar sig inte till aktieägare med hemvist i USA, Australien, Japan, Nya Zeeland, Sydafrika eller Kanada, eller med hemvist i något annat land där distribution eller offentliggörande av Memorandumet strider mot tillämpliga lagar eller regler eller förutsätter ytterligare memorandum, registreringar eller andra åtgärder än de krav som följer av svensk lag. För detta Memorandum gäller svensk lag. Tvist på grund av innehållet i detta Memorandum skall avgöras enligt svensk lag och av svensk domstol exklusivt.

Uttalanden och bedömningar om framtiden

Orden ”avser”, ”bedömer”, ”förväntar”, ”skall”, ”företser”, ”planerar”, ”prognostiserar”, ”anser”, ”borde” och liknande uttryck anger att informationen i fråga handlar om framtidsinriktade uttalanden och bedömningar. Även om Bolaget anser att gjorda uttalanden och bedömningar om framtidsinriktad information är rimliga, kan inga garantier lämnas att dessa uttalanden och bedömningar kommer att infrias. Framtidsinriktade uttalanden och bedömningar uttrycker endast Bolagets antaganden vid tidpunkten för Memorandumets publicering. Läsaren uppmanas att ta del av den samlade informationen i Memorandumet och samtidigt ha i åtanke att Bolagets framtida utveckling, resultat och framgång kan skilja sig väsentligt från Bolagets nuvarande uttalanden och bedömningar. Bolaget gör inga utfästelser att offentligt uppdatera eller revidera framtidsinriktade uttalanden och bedömningar till följd av ny information, framtida händelser eller annat utöver vad som krävs enligt lag.

Information från tredje part

Detta Memorandum innehåller information om Kentimas marknad och bransch. Information från tredje part har såvitt Bolaget vet återgivits korrekt och inga uppgifter har utelämnats på ett sätt som skulle göra den återgivna informationen felaktig eller missvisande. Om ingen källförteckning återges är det Bolagets egen uppfattning och uppskattningar som ligger till grund för återgiven information i detta Memorandum.

Sammanfattning

Denna sammanfattning är endast en introduktion till och ett sammandrag av informationen i Memorandumet. Varje beslut att investera i Kentima skall därför baseras på en bedömning av memorandumet i dess helhet, och således inte enbart på denna sammanfattning. Potentiella investerare bör uppmärksamma att personer får göras ansvariga för uppgifter som ingår i eller saknas i sammanfattningen, endast om sammanfattningen eller översättningen är vilseledande eller felaktig i förhållande till de andra delarna av memorandumet. En investerare som väcker talan vid domstol med anledning av uppgifterna i memorandumet kan bli tvungen att bekosta en översättning av detsamma.

Kort om Kentima

Kentima utvecklar, tillverkar och säljer hård- och mjukvara för automations- och säkerhetsbranschen. Bolaget har fyra produktområden; mjukvara för övervakningskameror, industridatorer, operatörspaneler samt mjukvara för att presentera och optimera olika typer av produktion.

Genom ett aktivt samarbete med företag som Bravida, Rejlers, Safegate, Sandvik, Skanska m.fl. finns företagets produkter installerade hos olika typer av slutkunder runt om i världen. Exempel på slutkunder är några av världens största gruvor, internationella flygplatser i Peking, Dallas och London, köpcentrum i Malmö, Emporia, och i Stockholm, Skärholmen, samt Operahuset i Oslo. Samtliga av dessa kunder har extremt höga krav på säkerhet, funktionalitet och kvalitet.

Marknad

Kentimas produkter tillhör i huvudsak följande marknadssegment:

Videoövervakning - Video Surveillance Equipment

Marknaden för övervakning med nätverkskameror inkopplade i ett nätverk tillsammans med mjukvara brukar på svenska benämnas som marknaden för nätverksvideo. Detta är en marknad som växer mycket snabbt då efterfrågan på kostnadseffektiva övervakningslösningar som enkelt kan integreras med andra system ökar. Det som framförallt driver marknaden är behovet av ökad trygghet, ett säkrare samhälle och ett högre välstånd.

Kentimas övervakningsprodukter, Ethisis, har ett stort antal unika funktioner som utmärker produkten jämfört med konkurrenterna. Detta har gjort att Bolagets produkter valts in i flera stora projekt på svenska marknaden i konkurrens med de allra största aktörerna på den globala marknaden. Detta ger en tydlig indikation på att Kentima är konkurrenskraftigt och bör ha goda förutsättningar att lyckas på exportmarknaden.

Marknadsanalysinstitutet IMS Research räknar med att marknaden för nätverksvideo kommer att växa från 2 697 miljoner dollar 2012 till 4 303 miljoner dollar 2016. Bolagets målsättning är att ha en snabbare tillväxt än marknaden.

Human Machine Interface, SCADA and Industrial Computers

Efterfrågan på HMI-system och industridatorer ökar kontinuerligt beroende på att dessa investeringar snabbt ger en tydlig avkastning genom en effektivare produktion och högre utnyttjandegrad av maskiner och processavsnitt eftersom driftstoppen minskar. Dessutom förbättras operatörens handhavande av maskiner och processer, samtidigt som antalet olyckor reduceras.

Analysföretaget MarketsandMarket gör bedömningen att marknaden för HMI-system globalt kommer att öka från 2 500 miljoner dollar till 4 050 miljoner dollar 2017. Bolagets målsättning är att ha en snabbare tillväxt än marknaden.

Kunder

Då Kentima främst säljer produkter avsedda för automatisering av produktion och säkerhetsapplikationer finns det en stor variation i verksamheten som olika slutkunder bedriver. Exempel på Bolagets slutkunder är flygplatser, gruvor, processindustrier, fastigheter, fordonstillverkare, livsmedelsindustrier, infrastrukturobjekt, köpcentrum, butiker, idrottsanläggningar, tillverkningsindustrier, försvaret, polisen, skolor, sjukhus och maskintillverkare.

Mål för 2013 – 2016

- Förstärka Bolagets organisation, främst inom försäljning.
- Förstärka Bolagets marknadsposition på den svenska marknaden.
- Bygga upp Kentimas exportverksamhet, genom ett nät av distributörer och återför säljare, främst på den europeiska marknaden och senare även på den övriga världsmarknaden.
- Realisera en betydande försäljningsökning i Sverige och internationellt.
- Fortsätta arbetet med att skapa ett attraktivt partnerprogram för återförsäljare.
- Fortsätta utvecklingen av Bolagets produkter, lansera nya produkter och programversioner.
- Identifiera och aktivt undersöka möjligheterna att söka patent för nya funktioner i mjukvarorna.

Motiv till emissionen

Kentima har under flera år satsat stort på att utveckla konkurrenskraftiga och kvalitetsmässigt världsledande produkter för att attrahera kunder med stora krav på kvalitet som t ex Sandvik och Skanska. Kentima är redan idag ett lönsamt bolag som nu står inför nästa steg; att expandera på den snabbväxande globala marknaden.

Detta ska möjliggöras genom att stärka säljorganisationen och påbörja en marknadsföringsoffensiv. Kentima har dock kommit en bra bit på väg, t ex när branchkollegan Axis fd vice vd och försäljningschef, Anders Laurin, tagit en styrelseplats och även gått in i en operativt verksamheten.

Kentima har medvetet haft en strategi att utveckla konkurrenskraftiga produkter. Det viktigaste motivet till kapitalanskaffning är därför att förstärka försäljningsorganisationen och därigenom åstadkomma en kraftig tillväxt av såväl omsättning som resultat under de kommande åren.

Det nya kapitalet ska också användas för att återbetala lån, förstärka balansräkningen, finansiera investeringar och den lageruppbbyggnad som uppkommer i samband med den förväntade expansionen.

Ägarstruktur

Tabellen nedan visar ägarförhållandet i Kentima Holding AB (publ) per den 28 februari 2013.

Ägare	Antal A-aktier	Antal B-Aktier	Totalt antal Aktier	Andel Kapital	Antal röster
Dewani AB	485 000	4 245 000	4 730 000	94,98%	95,94%
Peter Andersson	7 500	80 000	87 500	1,76%	1,64%
Benny Österberg	7 500	80 000	87 500	1,76%	1,64%
Annsofi Andersson	0	40 000	40 000	0,80%	0,42%
Mattias Nilsson	0	20 000	20 000	0,40%	0,21%
Drazen Oreski	0	15 000	15 000	0,30%	0,16%
TOTALT:	500 000	4 480 000	4 980 000	100,00%	100,00%

Styrelsen

Nedan följer en förteckning över Kentimas styrelse.

För fullständig information avseende övriga och tidigare engagemang se sid 64-65.

Namn	Funktion	Tidigare anställningar
Jens Kinnander, (född 1972)	Ordförande	Senior Legal Counsel, Sony Ericsson, Mannheimer Swartling Advokatbyrå
Anders Laurin, (född 1960)	Ledamot	MultiQ, Axis Communications
Annsofi Andersson, (född 1972)	Suppleant	Promatel
Kent Nilsson, (född 1962)	VD & Ledamot	Basi Data, Basi Instrument

Utvald finansiell information

RESULTATRÄKNING I SAMMANDRAG (SEK)	2011-07-01- 2012-06-30	2010-07-01- 2011-06-30	2009-07-01- 2010-06-30
Nettoomsättning	45 064 469	39 082 765	28 561 217
Övriga rörelseintäkter	0	0	3 000
Rörelsekostnader (exklusive avskrivningar)	-41 362 890	-35 917 849	-27 600 721
EBITDA	3 701 579	3 164 916	963 496
Avskrivningar	-2 353 131	-2 374 962	-2 380 106
Rörelseresultat (EBIT)	1 348 448	789 954	-1 416 610
Finansiella poster	-262 159	-208 314	-191 150
Resultat efter finansiella poster	1 086 289	581 640	-1 607 760
Skatt	20 701	9 764	2 168
Årets Resultat	1 065 588	571 876	-1 609 928
BALANSRÄKNINGEN I SAMMANDRAG (SEK)	2012-06-30	2011-06-30	2010-06-30
Kassa och Bank	629 917	345 646	373 306
Anläggningstillgångar	6 674 312	5 224 202	5 723 001
Omsättningstillgångar (exkl Kassa och Bank)	9 456 824	11 768 977	9 359 090
Summa tillgångar	16 761 053	17 338 825	15 455 397
Bundet eget kapital	827 033	827 033	827 033
Fritt eget kapital	6 178 217	5 212 628	4 640 752
Totalt eget kapital	7 005 250	6 039 661	5 467 785
Kortfristiga skulder	6 085 407	7 079 730	7 177 764
Långfristiga skulder	3 670 396	4 219 434	2 809 848
Summa skulder och eget kapital	16 761 053	17 338 825	15 455 397
NYCKELTAL	2012-06-30	2011-06-30	2010-06-30
Rörelsemarginal (%)	3,0	2,0	neg.
Vinstmarginal (%)	2,4	1,5	neg.
Räntabilitet på eget kapital (%)	15,5	9,6	neg.
Eget kapital	7 005 250	6 039 661	5 467 785
Räntebärande skulder	6 752 646	7 177 920	5 916 200
Räntebärande nettoskuld	6 122 729	6 832 274	5 542 894
Soliditet (%)	41,79%	34,83%	35,38%
Skuldsättningsgrad	1,0	1,2	1,1
Medelantal anställda	22	18	17,5
Resultat per aktie (SEK)	0,2181	0,1168	neg.
Utdelning per aktie (SEK)	0,07	0,02	0
Eget kapital per aktie (SEK)	1,4067	1,2128	1,0979

Data per aktie är baserat på nuvarande aktieantal: 4 980 000

Erbjudandet i sammandrag

Teckningskurs	6,50 SEK
Bolagsvärde (pre money)	32 370 000
Teckningstid	29 april – 20 maj 2013
Antal aktier som tillkommer	högst 3 230 770
Antal aktier efter emission	8 210 770 stycken
Bolagsvärde (post money)	53 370 005
Utspädning vid fulltecknad emission	39,3 %
ISIN-kod	SE0005100757

I samband med kapitalanskaffningen har styrelsen i Kentima också beslutat att ansöka om listning av Bolagets aktier på Nasdaq OMX First North. Uppnår Bolaget Nasdaq OMX First Norths spridningskrav planeras listning ske i juni 2013.

First North är en alternativ marknadsplats som drivs av NASDAQ OMX Stockholmsbörsen AB. Bolag vars aktier handlas på First North är inte skyldiga att följa samma regler som börsnoterade bolag, utan ett mindre omfattande regelverk anpassat till företrädesvis mindre bolag och tillväxtbolag. En placering i ett bolag vars aktier handlas på First North kan därför vara mer riskfylld än en placering i ett börsnoterat bolag. Alla bolag vars aktier handlas på First North har en Certified Adviser som övervakar att Bolaget följer First Norths regelverk. Thenberg & Kinde Fondkommission är utsedd till Kentimas Certified Adviser. NASDAQ OMX Stockholm godkänner ansökan om upptagande till handel på First North.

Riskfaktorer avseende emittenten

Investeringar i aktier är förenat med risktagande.

Ett antal faktorer utanför Kentimas kontroll, liksom ett flertal faktorer vars effekter Kentima kan påverka genom sitt agerande, kan komma att få en negativ påverkan på Bolagets verksamhet, resultat och finansiella ställning och medföra att värdet på Kentimas aktier sjunker väsentligt och att investerare kan förlora hela eller delar av sin investering. Nedan redogörs för ett antal riskfaktorer som bedöms kunna påverka Kentimas framtidsutsikter. Riskerna är ej rangordnade och gör ej anspråk på att vara heltäckande. Ytterligare risker och osäkerheter som Kentima för närvarande inte känner till kan också komma att utvecklas till viktiga faktorer som påverkar Bolaget negativt. Utöver information som framkommer i detta Memorandum bör därför varje investerare också göra en allmän omvärldsbedömning och sin egen bedömning av varje riskfaktor och dess betydelse för Bolagets framtida utveckling.

Marknads- och branchrelaterade risker

Marknadstillväxt

Kentima bedriver verksamhet inom flera områden där den tekniska utvecklingen går snabbt och där den förväntade tillväxten är betydande. Om tillväxten uteblir kommer den förväntade omsättningen och lönsamheten att påverkas negativt.

Marknad

Kentima befinner sig i en uppstartsfas av sin exportverksamhet. En misslyckad marknadsintroduktion och exportsatsning kan innebära att förväntade framtida intäkter uteblir och Bolaget kommer inte att uppnå uppsatta finansiella mål.

Allmänna politiska och samhällsrelaterade risker

Inom området kameraövervakning är Bolaget beroende av lagstiftningen i olika länder. Om lagstiftningen skulle förändras så att det blir svårt för Bolagets slutkunder att få tillstånd för kameraövervakning kommer detta att påverka den förväntade försäljningen och lönsamheten negativt.

Politisk, social och ekonomisk instabilitet

En omfattande ekonomisk, politisk eller social instabilitet i Sverige eller Europa skulle påverka den förväntade omsättningen och lönsamheten negativt.

Konjunkturberoende

Vissa delar av Kentimas verksamhet är konjunkturberoende, till exempel Bolagets leveranser av automationsutrustning till verkstadsindustrin. En svag konjunkturutveckling i hela eller delar av världen skulle påverka såväl omsättning som resultat.

Konkurrens

Konkurrensen kan mycket väl öka i och med att den förväntade tillväxten är relativt stor inom flera av Bolagets verksamhetsområden. Det finns en risk att företag med betydligt större resurser utvecklar mer konkurrenskraftiga produkter.

Bolagsspecifika risker

Allmänna verksamhetsrelaterade risker

Kentima kommer i stor utsträckning att vara beroende av att hitta distributörer, återförsäljare och OEM partners som marknadsför och lyckas sälja Bolagets produkter på en kommande exportmarknad. Lyckas inte Bolaget med att finna rätt distributörer och andra samarbetspartners kommer detta att påverka framtida omsättning och resultat.

Produktutveckling och teknik

Tekniken är under kontinuerlig utveckling och det finns därför en risk att utvecklingen av nya produkter tar längre tid än beräknat och därför kan generera ökade utvecklingskostnader. Att Bolaget kan fortsätta sin utveckling av befintliga och nya produkter är av stor betydelse för Kentima. Om Bolagets förmåga att vidareutveckla dagens mjukvaror, lansera nya produkter och programversioner minskar eller inte kan följa en fastlagd tidsplan eller om mottagandet på den svenska eller internationella marknaden blir sämre än förväntat kan detta medföra negativa effekter på Kentimas försäljnings- och resultatutveckling.

Kundberoende

Merparten av Kentimas omsättning härrör idag från ett begränsat antal kunder. Omsättning och resultat skulle därför påverkas relativt hårt ifall Bolaget av någon orsak skulle förlora någon av dessa.

Avtalsrisker

Kentima är beroende av att kunder fullföljer ingångna avtal. Ingångna avtal som avbryts i förtid eller som inte får det förväntade utfallet skulle påverka omsättning och resultat negativt.

Leverantörer och personal

Kentima är till viss del beroende av att leverantörerna upprätthåller en stabil utveckling och en godtagbar leveranssäkerhet. Allvarliga störningar i leverantörernas förmåga att tillgodose Bolagets behov av komponenter och tjänster skulle påverka den förväntade omsättningen och lönsamheten negativt.

Beroende av nyckelpersoner och medarbetare

Kentimas verksamhet och framgångar i framtiden är beroende av vissa nyckelpersoner på företaget. Om någon eller några av dessa nyckelpersoner väljer att lämna Bolaget kommer detta, åtminstone kortsiktigt, att ha en negativ påverkan på Bolaget.

Rekrytering av personal

För att kunna genomföra den planerade offensiva satsningen på såväl den svenska som den internationella marknaden är Kentima beroende av att Bolaget lyckas rekrytera kompetent personal inom olika områden, främst försäljning och utveckling. Misslyckas Bolaget med att rekrytera rätt personal enligt den uppsatta planen kommer detta att påverka den tänkta omsättningstillväxten.

Finansiering och framtida kapitalbehov

För att den prognostiserade omsättningen och resultatet ska uppnås är Kentima beroende av att den nu aktuella nyemissionen blir en framgång.

Valutarisk

Bolagets komponentinköp sker till viss del från utländska leverantörer och tillverkare där främst euro och amerikanska dollar kan påverka inköpspriset. Framtida fluktuationer skulle kunna innebära ett försämrat resultat för Bolaget. Kentimas försäljning kommer i framtiden att ske i en allt högre grad i euro och även detta kan påverka lönsamheten för Bolaget negativt.

Risker avseende aktien, aktiemarknaden och likviditetsrisk

Ägare med betydande inflytande

Ett fåtal av Bolagets ägare, främst Kent Nilsson genom bolag, äger en väsentlig andel av samtliga av Bolagets utestående aktier. Följaktligen har dessa aktieägare, var för sig eller tillsammans, möjlighet att utöva ett väsentligt inflytande på alla ärenden som kräver godkännande från aktieägarna, däribland utnämningen och avsättningen av styrelseledamöter och eventuella förslag till fusioner, konsolidering eller försäljning av samtliga eller delar av Kentimas tillgångar samt andra företagstransaktioner. Denna koncentration av företagskontrollen kan vara till nackdel för andra aktieägare vilka kan ha andra intressen än majoritetsägarna. Exempelvis kan dessa majoritetsägare fördröja eller förhindra ett förvärv eller en fusion även om transaktionen skulle gynna övriga aktieägare. Dessutom kan den höga ägarkoncentrationen påverka aktiekursen negativt eftersom investerare ofta ser nackdelar med att äga aktier i ett företag med stark ägandekoncentration.

Likviditetsbrist i marknaden för Kentima

Det är inte möjligt att förutse hur likviditeten i Bolagets aktie kommer att utvecklas efter listning. Om en aktiv och likvid handel inte utvecklas kan det innebära svårigheter att sälja större poster inom en kort tidsperiod, och att priset i aktien påverkas negativt för aktieägarna.

Kursfall på aktiemarknaden

En investering i Kentima är förknippad med risker. Det finns inga garantier för att aktiekursen kommer att ha en positiv utveckling. Aktiemarknaden kan generellt gå ner av olika orsaker som räntehöjningar, politiska utspel, valutakursförändringar och negativa konjunkturella förändringar. Priset på Kentima-aktien kommer bland annat påverkas av variationer i Bolagets resultat och finansiella ställning, förändringar i aktiemarknadens förväntningar om framtida vinster, utbud och efterfrågan på aktierna, utvecklingen på Bolagets marknad och den ekonomiska utvecklingen i allmänhet. Aktiemarknaden präglas även till stor del av psykologiska faktorer.

En aktie som Kentimas kan påverkas på samma sätt som alla andra aktier av dessa faktorer, vilka till sin natur många gånger kan vara problematiska att förutse och skydda sig mot. Detta innebär att det pris Kentima-aktien handlas till kommer att variera.

Fluktuationer i aktiekursen för Kentima-aktien

Aktiekursen för Kentima-aktien kan i framtiden komma att fluktuera kraftigt, bland annat till följd av kvartalsmässiga resultatvariationer, den allmänna konjunkturen och förändringar i kapitalmarknadens intresse för Bolaget. Därutöver kan aktiemarknaden i allmänhet reagera med extrema kurs- och volymfluktuationer som inte alltid är relaterade till eller proportionerliga till det operativa utfallet hos enskilda bolag.

Allmänna risker för investerare

Aktieäggande är alltid förknippat med risk och risktagande. Eftersom en aktieinvestering både kan stiga och sjunka i värde är det inte säkert att en investerare kan komma att få tillbaka investerat kapital. Både aktiemarknadens generella utveckling och aktiekursens utveckling för specifika bolag är beroende av en rad faktorer, flera av vilka enskilda bolag inte har möjlighet att påverka. Investeringar i aktier bör därför föregås av en noggrann analys.

Bakgrund och motiv

Kentima står inför ett viktigt steg i företagets historia. Under flera år har Bolaget planerat att kraftigt förstärka säljorganisationen och inleda en expansion på såväl den svenska som internationella marknaden. Att förstärkningen av säljorganisationen inte gjorts tidigare beror på att Bolaget satsat på produktutveckling. Målsättningen har varit att utveckla unika fördelar på samtliga av Bolagets fyra produktområden. De ackumulerade utvecklingskostnaderna har varit i storleksordningen 50 Mkr. Utöver själva produktutvecklingen har Bolaget haft betydande kostnader för bland annat marknadsföringsmaterial, licenshanteringssystem, framtagning av ett partnerprogram, manualer och översättningar. Bolaget har valt att endast aktivera en mycket liten del av utvecklingskostnaderna och istället tagit den största delen som en direkt kostnad i resultaträkningen.

Verksamheten i dotterbolaget Kentima Control R&D AB har varit en viktig motor inom koncernen. Genom att avstå vinster på koncernnivå och istället investera i produktutveckling i systerföretaget Kentima AB har Bolaget tagit fram egna produkter. Samtliga produkter tillhör marknadssegment som förväntas ha en betydande tillväxt under de kommande åren.

Som beskrivits ovan har Kentima medvetet haft en strategi att utveckla konkurrenskraftiga produkter. Det viktigaste motivet till kapitalanskaffning är därför att förstärka försäljningsorganisationen och därigenom åstadkomma en kraftig tillväxt av såväl omsättning som resultat under de kommande åren. Det nya kapitalet ska också användas för att återbetala lån, förstärka balansräkningen, finansiera investeringar och den lageruppbyggnad som uppkommer i samband med den förväntade expansionen.

Styrelsen bedömer att en listning av Kentimas aktie på First North kommer att bidra till att öka Bolagets synlighet och intresset för Kentima. Listningen i sig är en kvalitetsstämpel och kommer att underlätta företagets fortsatta utveckling och expansion. Bolagets aktieägare måste också ha möjlighet att handla med Kentimas aktie samtidigt som en likvid aktie kan användas av Bolaget vid eventuella förvärv.

Emissionskostnader

Emissionskostnaderna bedöms uppgå till totalt 2,5 MSEK.

Styrelsen
April 2013

Hur kommer kapitalet från nyemissionen att användas?

Efter genomförd nyemission kommer Bolaget att gå in i en fas som är helt inriktad på att öka omsättningen kraftigt inom alla fyra produktområden innebära följande:

- Bolaget ska kraftigt utöka sin säljorganisation under de kommande två åren och en förskjutning uppstår då mellan försäljningskostnader och intäkter. Bolaget räknar med att det tar 6 till 9 månader för säljarna att nå break-even.
- Marknadsaktiviteterna kommer att öka betydligt, partnerprogrammet kommer att vidareutvecklas, antalet utbildningar kommer att öka och marknadsmaterial kommer att översättas till ännu fler språk.
- Bolaget kommer att investera i datorutrustning, mjukvaror, produktionsutrustning, testutrustning och olika utvecklingshjälpmedel.
- Även andra avdelningar kommer att utökas med fler personer vilket inledningsvis kommer att medföra ökade kostnader i förhållande till intäkterna.
- Bolaget kommer att fortsätta den intensiva produktutvecklingen inom de fyra produktområdena. Program och manualer kommer att översättas till ännu fler språk.
- Omsättningsökningen kommer att leda till att bolaget binder betydligt mer kapital för ökade lagerkostnader och ökade kundfordringar.
- Flera internationella kunder kommer att kräva längre kredittider. Bolaget har för avsikt att återföra detta på några av underleverantörerna, men likviditeten kommer att påverkas negativt.
- Bolaget kommer att återbetala ej fördelaktiga lån.

Ansvariga bolag och personer för marknadsundersökningarna

Marknadsanalysen inom Kameraövervakning

Rapportens namn:

The EMEA Market for CCTV and Video Surveillance equipment – 2012 edition

Företag:

IMS Research Europe
3-5 Huxley Close
Wellingborough
NN8 6AB
United Kingdom
Tel: +44 1933 402 255
Fax: +44 1933 402 266

Hemsida:

www.imsresearch.com

Kontakt:

Gary Wong
Gary.wong@ihs.com

Marknadsanalysen inom HMI system

Rapportens namn:

HUMAN MACHINE INTERFACE (HMI), MARKET: GLOBAL FORECAST & ANALYSIS (2012-2017)

Företag:

Markets and Markets
TX, Dallas North – Dominion Plaza
17304 Preston Road
Suite 800, Dallas 75252

Hemsida:

www.marketsandmarkets.com

Kontakt:

sales@marketsandmarkets.com

Inbjudan till teckning av aktier

Härmed inbjuds, med avvikelse från aktieägarnas företrädesrätt, allmänheten till teckning av aktier i Kentima Holding AB (publ) i enlighet med villkoren i detta Memorandum.

I enlighet med bemyndigande lämnat på den extra bolagsstämman 22 januari 2013, beslutade styrelsen för Kentima den 26 februari 2013, att öka Bolagets aktiekapital med högst 358 974 kronor fördelat på högst 3 230 770 aktier. Samtliga aktier erbjuds till en teckningskurs om 6,50 kr per aktie. Det totala emissionsbeloppet uppgår till högst 21 000 005 kronor. Bolaget kommer således att tillföras upp till 21 000 005 kronor före sedvanliga emissionskostnader. Nyemissionen innebär att Bolagets aktiekapital kan öka från 553 333 kronor till högst 912 308 kronor.

Värderingen av Kentima Holding som ligger till grund för kursen i erbjudandet bygger på en diskonterad kassaflödesanalys baserad på Bolagets egna prognoser. Styrelsen bedömer att teckningskurs 6,50 kr utgör en skälig värdering på Bolaget om ca 32,4 MSEK före emissionen.

Antalet utestående aktier kan samtidigt öka från 4 980 000 stycken till högst 8 210 770 stycken. Utspädningseffekten för de befintliga aktieägare som väljer att inte teckna aktier uppgår därmed till 39,3 %. Aktierna beräknas vara registrerade hos Bolagsverket under maj månad 2013.

Styrelsens försäkran

Kentimas styrelse är ansvarig för den information som lämnas i detta Memorandum och har vidtagit alla rimliga försiktighetsåtgärder för att säkerställa att uppgifterna i dokumentet, såvitt den vet, överensstämmer med de faktiska förhållandena och att ingenting är utelämnat som skulle kunna påverka dess innebörd.

Styrelsen
Kentima Holding AB (publ)
Staffanstorp april 2013

Villkor, anvisningar och övrig information om erbjudandet

Teckningskurs

Teckningskursen är 6,50 SEK per aktie. Courtage utgår ej.

Metod för att fastställa teckningskursen

Teckningskursen har av styrelsen fastställts till att vara 6,50 SEK. Baserat på teckningskursen 6,50 SEK värderas Bolaget före emissionen till ca 32,4 MSEK och till ca 53,4 MSEK efter genomförd emission. Bolagets värde är grundat på Kentimas framtida potential och en diskonterad kassaflödesanalys.

Antal aktier som erbjuds

Erbjudandet omfattar maximalt 3 230 770 aktier av serie B. Samtliga aktier avser aktier som skall nyemitteras och som erbjuds genom teckning. Aktier av serie B medför rätt till en (1) röst per aktie.

Utspädning

Nyemissionen medför en möjlig ökning av antalet aktier i Bolaget från 4 980 000 till 8 210 770 aktier. För de aktieägare som avstår att teckna nya aktier i emissionen uppstår en utspädningseffekt om totalt högst 3 230 770 nyemitterade aktier motsvarande högst cirka 39,3 %. Utspädningen i procent för aktieägare som inte tecknar sig för nya aktier i nyemissionen beräknas som antalet nya aktier delat med det totala antalet aktier efter en fulltecknad nyemission.

Teckningstid

Teckning av aktier skall ske under perioden 29 april - 20 maj 2013, med rätt för styrelsen att förlänga teckningstiden.

Rätt till förlängning av teckningstiden samt emissionens fullföljande

Styrelsen förbehåller sig rätten att förlänga teckningstiden och flytta fram likviddagen samt fatta beslut att inte fullfölja emissionen. Beslut att förlänga teckningstiden kan senast fattas den 21 maj 2013. Beslut att inte fullfölja emissionen kan inte fattas senare än 1 vecka efter teckningstidens slut. Styrelsen äger rätt att dra tillbaka nyemissionen för det fall att styrelsen finner att intresset för att delta i nyemissionen har varit för svagt.

Teckning av aktier

Institutionella investerare samt privata investerare erbjuds att teckna B-aktier i Kentima. Teckning sker i poster om 1 000 B-aktier. I händelse av överteckning kommer styrelsen att fatta beslut om tilldelning. Vid överteckning kan tilldelning komma att ske med ett lägre antal B-aktier än vad anmälningarna avser eller i vissa fall helt utebli. Intresseanmälan görs på ”Anmälningssedel för teckning av aktier”.

Erhållande av anmälningssedlar och Memorandum samt insändning av anmälningssedlar

Anmälningssedlar samt Memorandum kan laddas ner på www.thenberg.se/kentima eller på www.kentima.se. Anmälningshandlingar kan även rekvireras från Thenberg & Kinde Fondkommission AB (publ) enligt uppgifterna nedan.

Anmälningssedel skickas till Thenberg enligt nedan:

Thenberg & Kinde Fondkommission AB
Box 234, 431 23, Mölndal
Telefon: 031-745 50 30
Telefax: 031-711 22 31
Inscannad sedel skickas till: emissioner@thenberg.se

Anmälningssedel måste vara Thenberg & Kinde Fondkommission AB (publ) tillhanda senast klockan 17:00 den 20 maj 2013.

Besked om tilldelning

När fördelning av B-aktier fastställts, sänds avräkningsnotor ut till dem som erhållit tilldelning. Detta beräknas ske vecka 21-22, 2013. De som ej tilldelats aktier erhåller inget meddelande. Om teckningstiden förlängs flyttas tiden för besked om tilldelning fram i motsvarande antal dagar.

Betalning

Full betalning för tilldelade aktier skall erläggas kontant enligt anvisningar på utsänd avräkningsnota, samt vara Thenberg tillhanda senast fem bankdagar efter utsändandet av avräkningsnota. Om betalning inte sker i tid kan aktierna komma att överlåtas till annan part. Om betalning från en sådan försäljning understiger teckningskursen enligt erbjudandet kan mellanskillnaden komma att utkrävas av den person som ursprungligen tilldelades aktierna.

Erhållande av aktier

När emissionen är registrerad hos Bolagsverket bokas aktierna ut på angivet VP/depåkonto. Registrering hos Bolagsverket beräknas ske under vecka 23, 2013.

Betalda och tecknade aktier

Eventuellt överskjutande belopp som betalas in av investeraren kommer att återbetalas till investeraren. Teckningsanmälan är bindande och kan ej återtå. Endast en anmälningsedel per person kommer att beaktas och i det fall fler än en anmälningsedel insändes kommer enbart den senaste att registreras. Ofullständig eller felaktigt ifylld anmälningsedel kan komma att lämnas utan avseende. Inga tillägg eller ändringar får göras i den tryckta texten på anmälningssedeln.

Emissionens fullföljande

Styrelsen äger rätt att förlänga teckningstiden. Styrelsen förbehåller sig vidare rätten att återkalla föreliggande erbjudande om förhållanden på kapitalmarknaden så påkallar eller om intresset för emissionen bedöms vara för litet.

Offentliggörande av utfallet i emissionen

Snarast möjligt efter att teckningsperioden avslutats och senast omkring vecka 21, 2013 kommer Bolaget att offentliggöra utfallet av emissionen. Offentliggörande kommer att ske genom pressmeddelande och finnas tillgängligt på Bolagets hemsida.

Upptagande till handel och särskilda förhållanden kring handeln

Listning

I samband med föreliggande emission ansöker Bolaget om listning på Nasdaq OMX First North. Listningen kommer äga rum efter slutförd emission och godkännande av ansökan om upptagande till handel. Listning bedöms i sådant fall kunna ske i juni, 2013. Datum för första dag för handel kommer att offentliggöras via en pressrelease.

Upptagande till handel

De nyemitterade aktierna kommer att upptas till handel på First North. Handeln sker i First Norths elektroniska handelssystem och kan följas på bland annat Internetadressen <http://omxnordicexchange.com/firstnorth> under fliken "Kursinformation" samt på de ledande affärstidningarnas sidor för börskurser under "First North".

Utdelning

De nya B-aktierna medför rätt till utdelning från och med verksamhetsåret 2012/2013. Vid eventuell utdelning sker utbetalning via Euroclear. Om aktieägare inte kan nås genom Euroclear Sweden AB, kvarstår aktieägarens fordran på Kentima Holding AB (publ) avseende utdelningsbelopp och begränsas endast genom regler om preskription. Vid preskription tillfaller utdelningsbeloppet Kentima Holding AB (publ). Det finns inga restriktioner för utdelning eller särskilda förfaranden för aktieägare bosatta utanför Sverige. Vid en eventuell likvidation har aktieägare rätt till andel av överskott i relation till antalet B-aktier som aktieägaren innehar.

Ansvar för samordning av erbjudandet

Bolaget har anlitat Thenberg & Kinde Fondkommission AB för administrationen av erbjudandet. Thenberg är ett av Finansinspektionen auktoriserat värdepappersbolag och har adress Box 234, S-431 23 Mölndal.

Information om de värdepapper som emitteras

ISIN-kod, lagstiftning, valuta och registrering hos Euroclear Sweden AB

Aktierna kommer att emitteras i enlighet med svensk lagstiftning och de kommer att vara nominerade i svenska kronor. Aktierna kommer att registreras på aktuell fysisk eller juridisk person och utfärdas i elektroniskt format genom Euroclear-systemet. Aktiernas ISIN-kod är SE0005100757. Central värdepappersförvaltare är Euroclear Sweden AB, Regeringsgatan 65, SE-103 97 Stockholm.

Rättigheter och begränsningar

Aktierna medför rätt till utdelning från och med räkenskapsåret 2012/2013. Eventuell utdelning beslutas av och betalas ut efter årsstämma 2013. Rätt till utdelning tillfaller de placerare som på avstämningsdagen för årsstämman 2013 är registrerade som aktieägare i Bolaget. Utbetalning av eventuell utdelning ombesörjs av Euroclear Sweden AB. Om aktieägare inte kan nås av Euroclear Sweden AB kvarstår aktieägarens fordran på Bolaget avseende utbetalningsbeloppet och begränsas i tiden endast genom regler om tioårig preskription. Vid preskription tillfaller utdelningsbeloppet Bolaget. Det finns inga restriktioner för utdelning eller särskilda förfaranden för aktieägare bosatta utanför Sverige. Vid en eventuell likvidation har aktieägare rätt till andel av överskott i relation till antalet aktier aktieägaren innehar. Samtliga aktier har lika rätt till andel i Bolagets tillgångar och vinster. Aktier av serie A medför rätt till tio (10) röster per aktie och aktier av serie B medför rätt till en (1) röst per aktie. I händelse av eventuell likvidation, inlösen eller konvertering har samtliga aktier samma prioritet.

Grund för emissionen

I enlighet med bemyndigande lämnat på den extra bolagsstämman 22 januari 2013, beslutade styrelsen för Kentima den 26 februari 2013 att utge högst 3 230 770 nya B-aktier i Bolaget genom en nyemission vilket tillför Bolaget ca 21 MSEK. Så snart samtliga emissionslikvider till fullo inkommit kommer emissionen att registreras hos Bolagsverket. Därefter registreras de nya aktierna i Euroclear-systemet och distribueras till de tecknande placerarnas VP-konton och/eller depåer.

Källskatt

Kentima påtar sig ej ansvaret för att innehålla källskatt på eventuella inkomster av aktierna.

Kontroll

Baserat på röstetal är Bolagets största aktieägare Kent Nilsson via det egna holdingbolaget Dewani AB (556644-5952). Dewani AB:s aktieinnehav motsvarar ca 95,94 procent av det totala antalet röster i Bolaget. Detta innebär att Kent Nilsson har ett betydande antal röster på årsstämmor och extra bolagsstämmor. Den kontroll som finns för att denna position inte missbrukas är att Kentima genom Bolagets styrelse lägger fram förslag om beslut på årsstämmor och att styrelsen utses av årsstämma eller på extra bolagsstämma eller i enlighet med förslag från Bolagets nomineringskommitté.

VD har ordet

Kentima står just nu inför en mycket spännande och expansiv fas i Bolagets historia. Vi planerar att kraftigt förstärka vår säljorganisation och detta ska tillsammans med vår internationella lansering resultera i en mycket hög tillväxt.

Bolagets verksamhet startade med att vi utvecklade och tog fram kundanpassade styrsystem. Efter några år bestämde vi oss för att starta utvecklingen av egna produkter och de senaste åren har vi intensifierat den utvecklingen.

Mängden information som finns tillgänglig för oss människor ökar ständigt, detta gäller inte minst inom olika automations- och säkerhetsapplikationer. Människans kapacitet att motta och processa information är dock oförändrad. Det är därför viktigt att datorer, deras mjukvaror och olika system är intuitivt uppbyggda och därigenom enkla att använda och hjälper användaren i olika situationer.

Kentima utvecklar, tillverkar och säljer produkter som gör det möjligt att på olika sätt övervaka produktionsanläggningar, lokaler eller områden. Bolagets produkter ska hjälpa till att effektivt visualisera relevant information, interagera med användaren och snabbt söka upp tidigare lagrad information. Tillämpningen av Kentimas produkter sker idag över ett brett spann av olika användningsområden såsom flygplatser, gruvor, köpcentrum, processindustrier, fastighetsautomation, fordon, livsmedelsindustrier, infrastrukturprojekt, butiker, idrottsanläggningar, tillverkningsindustrier, skolor och sjukhus.

Kentimakoncernen består idag av moderbolaget Kentima Holding AB, samt två helägda dotterbolag; Kentima Control R&D AB och Kentima AB. För potentiella investerare i Kentima Holding AB är det viktigt att förstå i vilken fas dotterbolaget Kentima AB befinner sig. Stora resurser har satsats för att utveckla konkurrenskraftiga produkter och Bolaget har kommit långt med förberedelserna i den planerade försäljningsoffensiven. Kommande fas för Kentima är att kraftigt förstärka försäljningsorganisationen vilket ska leda till ökade marknadsandelar såväl i Sverige som internationellt.

Förberedelserna för Bolagets expansion har även innefattat att framställa omfattande marknadsföringsmaterial i form av broschyrer, ny hemsida, ett helt nytt partnerprogram för Bolagets återförsäljare samt ett omfattande utbildningsprogram.

För att möjliggöra att expansionen även sker på den internationella marknaden har resurser lagts på att upprätta engelska mallavtal för distributörer, återförsäljare och partners samt översätta allt marknadsföringsmaterial.

Fram till idag har försäljning nästan uteslutande skett på den svenska marknaden. Dock återfinns våra produkter i ett stort antal länder då vi har ett aktivt samarbete med stora svenska företag som integrerat Kentimas produkter i sina system. Vi planerar att starta en egen exportverksamhet där Kentimas produkter främst kommer att säljas via internationella och lokala distributörer.

Kentima är ett innovativt företag och tillverkar produkter som innehåller en mängd unika funktioner för både systemintegratörer och slutanvändare. Målsättningen är att Kentimas produkter ska ha en hög användarvänlighet trots att de innehåller ett stort antal avancerade funktioner. En annan viktig egenskap är att alla Kentimas produkter enkelt ska kunna integreras och kommunicera med andra produkter i en anläggning.

Försäljningen kommer främst att ske via distributörer och deras återförsäljare samt via olika OEM-partners. För att skapa ett framgångsrikt samarbete har vi tagit fram ett partnerprogram som vänder sig till återförsäljare, d.v.s. systemintegratörer som installerar våra produkter hos olika typer av slutkunder. Syftet med partnerprogrammet är att förenkla arbetet för våra samarbetspartners genom att erbjuda utbildningar, erfarenhetsutbyte, marknadsföring och support. Vår ambition är att detta ska göra våra samarbetspartners ännu mer konkurrenskraftiga, vilket i slutändan innebär att de kommer öka sin försäljning av Kentimas produkter.

Jag hoppas du fortsätter läsa detta memorandum och sedan väljer att investera i Kentima då jag är övertygad om att vi går en spännande framtid till mötes med en kraftig expansion inom våra produktområden.



Kent Nilsson, VD

Om Kentima

Affärsidé

Bolagets affärsidé är att utveckla, tillverka, marknadsföra och sälja produkter som kommunicerar mot olika system för att därefter visualisera, lagra, övervaka och behandla information och bilder. Kentimas produkter ska vara flexibla, enkla att integrera med andra system och ha möjlighet att komplettera varandra, samtidigt som de har hög användarvänlighet trots ett stort antal avancerade funktioner.

Mål för 2013 – 2016

- Förstärka Bolagets organisation, främst inom försäljning.
- Förstärka Bolagets marknadsposition på den svenska marknaden.
- Bygga upp Kentimas exportverksamhet, genom ett nät av distributörer och återför säljare, främst på den europeiska marknaden och senare även på den övriga världsmarknaden.
- Realisera en betydande försäljningsökning i Sverige och internationellt.
- Fortsätta arbetet med att skapa ett attraktivt partnerprogram för återförsäljare.
- Fortsätta utvecklingen av Bolagets produkter, lansera nya produkter och programversioner.
- Identifiera och aktivt undersöka möjligheterna att söka patent för nya funktioner i mjukvarorna.

Affärsmodell

Försäljningen ska främst ske via distributörer och deras återförsäljare, men även direkt till OEM-kunder och återförsäljare inom automationsmarknaden. Försäljningen av Bolagets mjukvaror sker genom licensrättigheter att använda mjukvaran för den aktuella versionen. Utöver mjukvaror säljs även industridatorer, operatörspaneler och olika tillbehör. Hårdvaran säljs främst via distributörer och återförsäljare samt via olika OEM-kunder. Bolaget genomför merförsäljning genom uppdateringsavtal, uppgraderingar, supportavtal, utbildningar och olika konsulttjänster.

Slutkunder

Då Kentima främst säljer produkter avsedda för automatisering av produktion och säkerhetsapplikationer, finns det en stor variation i verksamheterna som olika slutkunder bedriver.

Exempel på Bolagets slutkunder är flygplatser, gruvor, processindustrier, fastigheter, fordonstillverkare, livsmedelsindustrier, infrastrukturobjekt, köpcentrum, butiker, idrottsanläggningar, tillverkningsindustrier, försvaret, polisen, skolor, sjukhus och maskintillverkare.

Strategi och försäljning

Kentima utvecklar tekniskt avancerade produkter. Det är därför viktigt att slutkunden får ett komplett fungerande system och att Bolagets produkter installeras korrekt för att slutkundens förväntningar ska uppfyllas. För att tillgodose detta behov arbetar Kentima efter en affärsmodell med distributörer, återförsäljare och OEM-kunder. Återförsäljaren är ofta en systemintegratör som installerar Bolagets produkter hos slutkunderna. Återförsäljarna är allt från stora globala aktörer inom automations- eller säkerhetsbranschen till mindre lokala installatörer av larmsystem och automationsutrustningar.

Bolagets kunder är främst distributörer och OEM-kunder, som sedan säljer vidare produkterna till sitt eget nät av återförsäljare. Kentimas ambition är därför att bygga upp ett nät av distributörer, inledningsvis på den europeiska marknaden. Distributörerna kommer vara allt från stora internationella bolag till utpräglade lokala Value Added Distributors, d.v.s. distributörer som adderar andra värden till Bolagets produkter, integrerar Bolagets produkter med annan utrustning, tillför kunskap, support och utbildningar. En distributör får inte sälja Bolagets produkter direkt till slutkunder.

Återförsäljaren säljer Bolagets produkter vidare till en slutkund som en enskild produkt eller tillsammans med andra produkter i ett helt system. En OEM-kund är ofta en maskintillverkare som använder Bolagets produkter för att övervaka maskinen som företaget tillverkar.

Bolagets återförsäljare och distributörer är väl insatta i produkterna och vidareutbildas kontinuerligt. De kan normalt hjälpa till med de flesta frågeställningar som slutkunden har. Eftersom de ofta även har sålt kompletterande produkter till slutkunden blir installationen och driftstagningen enklare att genomföra med den här modellen. Kentima har en fortlöpande dialog med sina samarbetspartners och utvärderar kontinuerligt sina distributörer.

En viktig del i Bolagets strategi är också Kentima Partner Program, som ska hjälpa återförsäljarna att sälja Kentimas produkter. Genom partnerprogrammet upprätthålls en hög kunskaps- och kvalitetsnivå hos återförsäljarna, vilket kommer öka försäljningen till slutkund. För att Bolagets strategi ska lyckas kommer Bolagets försäljningsavdelning att utökas kraftigt. Detta är ett av de viktigaste skälen till att vi genomför nyemissionen.

Marknadsföring

Sedan något år tillbaka bedriver Kentima en systematisk och aktiv marknadsföring på den svenska marknaden. Under kommande år kommer tyngdpunkten i marknadsföringen successivt att förflyttas mot den internationella marknaden. Dock kommer inte Bolagets svenska marknadsföringsaktiviteter att minska i absoluta tal jämfört mot dagens nivåer.

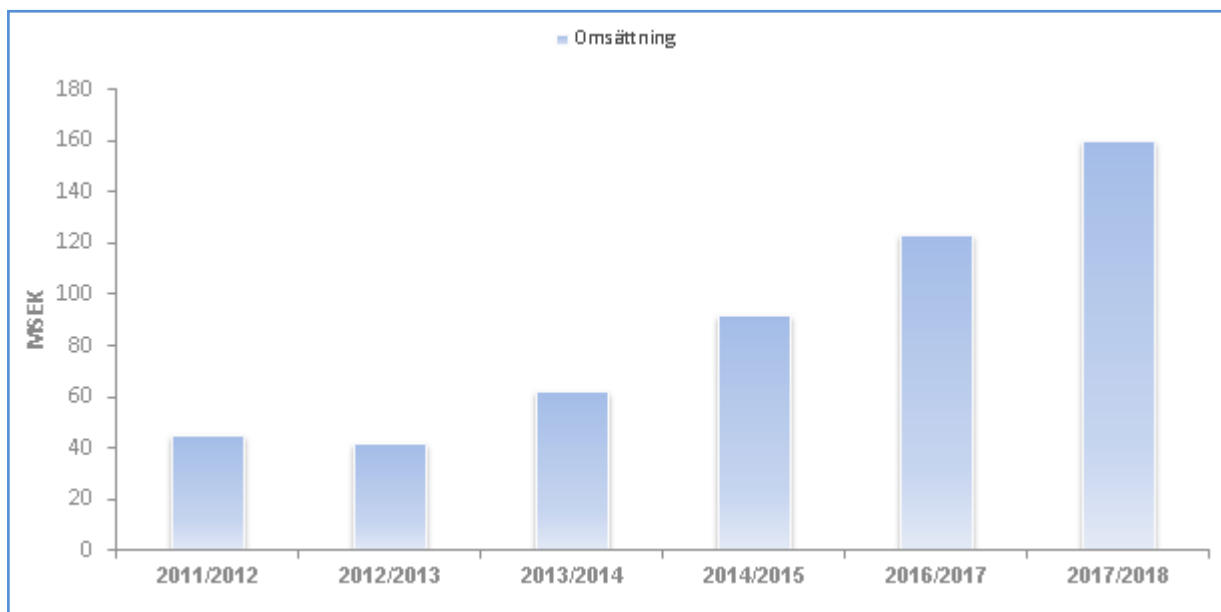
Avsikten med marknadsföringsarbetet är att underhålla befintliga och nya kontakter med information och därigenom hitta nya potentiella partners och affärsmöjligheter som säljarna kan arbeta vidare på.

Bolagets målsättning är att med olika riktade utskick, en attraktiv hemsida, spännande nyheter, mässor och seminarier, innehållsrika nyhetsbrev och pressreleaser nå ut till ett stort antal potentiella partners. Ambitionen är att hålla en hög kvalitet på broschyrer och annat informationsmaterial för att harmonisera med den kvalitet Bolagets produkter har.

Vision

Kentimas vision är att skapa attraktiva och konkurrenskraftiga produkter för övervakning och visualisering, avsedda för främst automations- och säkerhetsmarknaden. Genom en effektiv organisation, kunniga medarbetare, väl genomtänkt partnerprogram och en väl fungerande distribution skapa ett lönsamt och väletablerat företag på den internationella marknaden.

MÅLSÄTTNING I SIFFROR



Som ovanstående diagram visar står Kentima inför en stor omsättningsökning de kommande åren. I takt med omsättningsökningen kommer bruttomarginalen att förbättras kraftigt från aktuell marginal om ca 37% till över 50%. Detta förklaras dels av att Bolaget kommer dra nytta av de skalfördelar som följer med större försäljningsvolymer och dels att Bolaget kommer skifta produktmixen mer mot mjukvarosidan vilket ytterligare förbättrar bruttomarginalen.

Verksamhetsbeskrivning

När Kentima utvecklar en produkt är inte Bolagets målsättning att ta fram en produkt som vid inköpstillfället har det absolut lägsta priset. Vi vill utveckla produkter som effektivt löser kundernas problem, snabbt kan integreras med andra system och är enkla att använda. Produkterna ska också vara framtidsäkra genom att de använder olika standarder, är flexibla och enkla att konfigurera om. Tillsammans med en hög kvalitet ska detta ge kunden den lägsta kostnaden under produktens totala livslängd.

Bolagets historia

Kentima startades 1994, av nuvarande VD och majoritetsägare Kent Nilsson, och arbetade inledningsvis med att utveckla kundanpassade styr- och övervakningssystem. Strax efter millennieskiftet startade Bolaget utvecklingen av egna produkter och 2005 lanserades de första produkterna, Oe industridatorer. Att ta steget och utveckla egna industridatorer, Oe-serien, var naturligt då kunskapen redan fanns i företaget och det saknades prisvärda högkvalitativa, robusta och stryktåliga alternativ på marknaden.

Nästa produktområde som lanserades var mjukvaran WideQuick® HMI/SCADA, kort därefter lanserades Ethisis® Video Management Software. Kentima har under dessa år fortsatt att sälja kundanpassade system, men skillnaden mot tidigare är att de numera i stor utsträckning består av Bolagets olika standardprodukter, som tillsammans med andra produkter skapar en komplett kundanpassad OEM-produkt. Det senaste tillskottet bland produktområdena kom för något år sedan och är Bolagets operatörspaneler, WideQuick® HMI Panel.

Bolagets produktområden:

WideQuick® HMI SCADA Software
Ethisis® Video Management Software
Oe Industrial Computers
WideQuick® HMI Panels

Bolagets samarbetspartners

Kentima utvecklar produkter med avancerade funktioner som ska vara enkla att använda och som skapar ett stort mervärde för kunden. För att nå ut till slutkund är Kentimas samarbetspartners viktiga, varför stora resurser lagts på partnerprogrammet, där systemintegratörer och konsulter erbjuds information, utbildningar, support och effektiva hjälpmedel. Som partner blir det ännu lättare att använda produkterna och få inspiration till nya tillvägagångssätt för hur man kan använda produkterna i sina system och anläggningar. Genom ett aktivt erfarenhetsutbyte och samarbete ökar kunskapen och alla parter når ett bättre resultat.

Högkvalitativa och användarvänliga produkter

Kentimas målsättning är att tillverka högkvalitativa produkter som innehåller avancerade funktioner som samtidigt har en hög användarvänlighet. Det är en kontinuerlig process att förbättra och utveckla Bolagets produktportfölj, utbildningsplattform och supportfunktion. Vidare hålls en nära dialog med Kentimas olika samarbetspartners för att kunna leverera de tjänster och produkter som marknaden efterfrågar.

Då den tekniska utvecklingen går snabbt och förutsättningar i applikationer kan förändras på kontinuerlig basis är det viktigt att Kentimas produkter är flexibla och direkt har kapacitet att absorbera förändringarna. Förutom flexibilitet ska Bolagets produkter även snabbt kunna konfigureras av systemintegratören till önskad funktionalitet hos slutkunden.

Kombinationen av att Kentima erbjuder ett flertal olika tjänster och att många av Bolagets produkter är gjorda för att kunna användas tillsammans gör att man kan förse kunden med en helhetslösning.

Exempel på detta är att Bolagets mjukvaror Ethisis® och WideQuick® används tillsammans i bl.a. larmcentraler, idrottsarenor, köpcentrum och olika industri- och processanläggningar. Kentima har även levererat flera tusen industridatorer tillsammans med mjukvaran WideQuick® HMI/SCADA.

Stora integrationsmöjligheter

Kraven på att olika produkter ska kunna kopplas samman och utbyta information ökar hela tiden. Med detta i åtanke bygger Kentima in olika standarder i sina produkter för att de ska kunna integreras med andra system, för att användaren snabbt ska kunna välja vilken information som ska utbytas.

Kentima jobbar med kundanpassade lösningar och har därför utformat produkter som kan skapa den funktionalitet som kunden önskar i det aktuella projektet, vare sig det gäller valet av operativsystem för HMI/SCADA systemet, eller möjligheten för systemintegratören att med den inbyggda skriptmotorn anpassa Bolagets mjukvaror mot applikationen.

I ett projekt kan det också vara viktigt att kunna välja önskat utförande på industridator och operatörspanel. Inom olika säkerhetsapplikationer har systemintegratören stora möjligheter att skapa önskat kameraövervakningssystem genom att Ethisis® är en komponentbaserad mjukvara.

Det är de små detaljerna som gör skillnaden, ett exempel är utvecklingen av WideQuick® Web Client. När utvecklingen av WideQuick® Web Client inleddes stod användaren och dennes behov i fokus. Ett vanligt problem med webbservermoduler är att det ofta behövs tilläggsmoduler, vilket ställer till problem för operativsystem, webbläsare och mobila enheter. Med det i åtanke var det en självklarhet att WideQuick® Web Client skulle utvecklas för att fungera oberoende av dessa faktorer redan från början. Den här funktionen gör WideQuick® Web Client unik i sitt slag och öppnar stora möjligheter för användaren.

OPC

OPC är en industristandard för kommunikation inom bl.a. styr- och övervakningssystem. Den har tagits fram för att få ett gemensamt gränssnitt för kommunikation och integration inom automationsutrustningar och andra system. Idag används den också för olika säkerhetsprodukter. Enkel integration och smart informationshantering är helt avgörande vid utveckling inom HMI. Eftersom WideQuick® har stöd för OPC kan det integreras med I/O och styrsystem oberoende av fabrikat. Det behövs inte några specialprogrammerade drivrutiner för att skapa en helhetslösning. För Ethisis® är OPC särskilt värdefullt vid sammankoppling med till exempel passagesystem, brandlarm, inbrottslarm, överordnade SCADA-system men också styrsystem och distribuerade I/O.

ONVIF

Den tekniska utvecklingen inom kameraområdet går fort framåt, därför är det viktigt med möjligheten att i framtiden byta ut sina kameror mot de senaste modellerna utan att det skapar problem i övervakningssystemet. Ethisis® har stöd för ONVIF som är en standard för kommunikation med nätverkskameror/IP-kameror. Standarden är ett gemensamt initiativ från olika kameratillverkare och allt fler kamerafabrikat följer ONVIF i utvecklingen av sina nya produkter. Det innebär att alla kameror som följer ONVIF-specifikationen kan användas tillsammans med Ethisis® och man får därmed ett framtidssäkert system.

Skript

De vanligaste standardfunktionerna i Kentimas mjukvaror finns som förprogrammerade knappval, med den inbyggda skriptmotorn ges systemintegratören möjlighet att i minsta detalj skapa den funktionalitet som kunden vill ha. Det skapar flexibilitet och möjligheter att genomföra avancerade och komplexa projekt. Skriptmotorn i Ethisis® och WideQuick® använder JavaScript i dialekten ECME. För att utveckla sina kunskaper och få handledning i hur skript kan användas i Ethisis® och WideQuick® erbjuder Kentima skriptkurser för respektive mjukvara.

Bolagets produkter används över hela världen

Kentimas produkter är uppbyggda så att integratörerna enkelt ska kunna anpassa och konfigurera produkterna efter kundernas behov. Genom produktens flexibla uppbyggnad skapas ett stort användningsområde för produkterna och idag återfinns Bolagets produkter inom ett brett spektrum av branscher över hela världen. Bolagets mjukvara för kameraövervakning, Ethisis® har ett mycket brett användningsområde. Den flexibla uppbyggnaden av Ethisis® tillsammans med en komponentbaserad arkitektur gör att mjukvaran används brett. Den finns installerad i alltifrån småbutiker till larmcentraler, internationella flygplatser och övervakning av hela städer. Användningsområdena för Kentimas HMI/SCADA-mjukvara WideQuick® är nästan oändliga tack vare hög funktionalitet och de stora möjligheterna för kommunikation med olika PLC-system, distribuerade I/O, databaser och andra system. WideQuick® finns installerat inom ett stort antal branscher såsom processindustri, fastighetsautomation, tillverkningsindustri, maskinstyrningar och olika säkerhetsapplikationer.

Industridatorerna, Oe serien, som Kentima utvecklat är bland de tåligaste i sitt slag och används idag tack vare samarbeten med svenska internationella företag i över 100 länder runt om i världen.

Beskrivning av företagets kunder

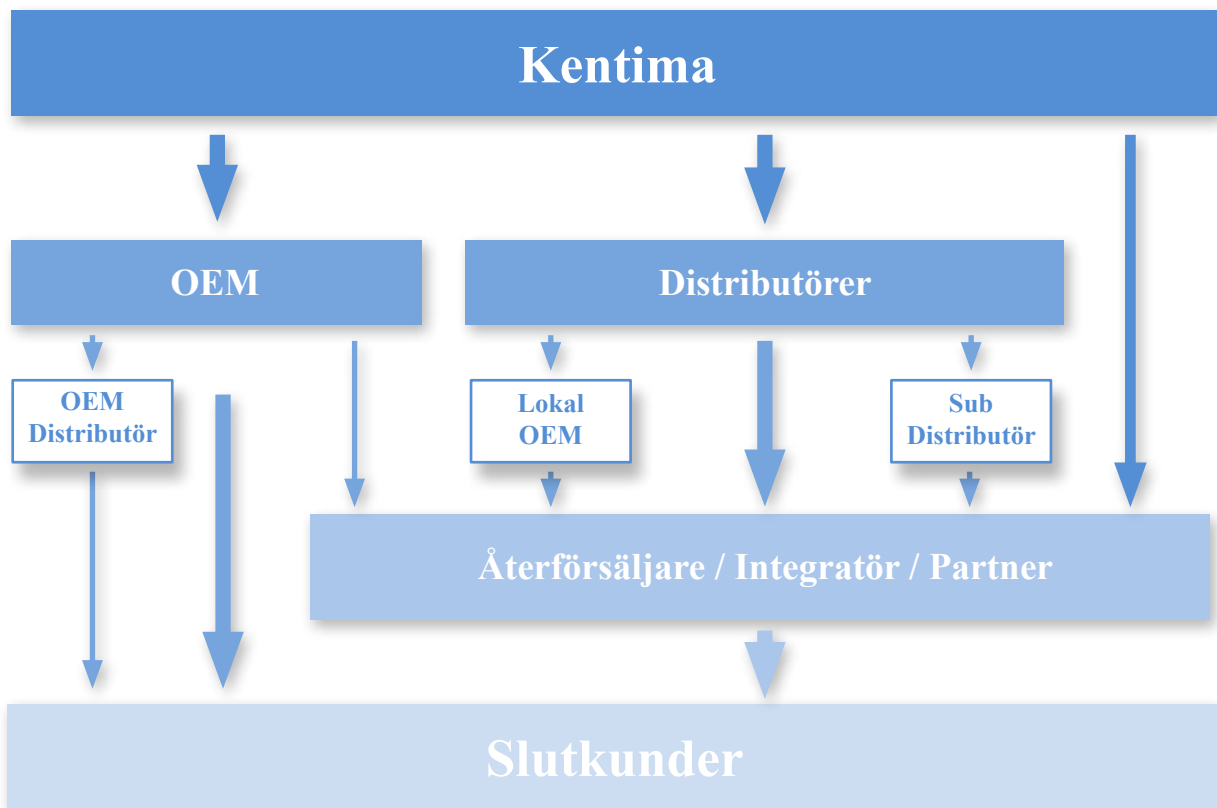
Företagets kunder kan delas in i följande kategorier:

- Distributörer
- Återförsäljare, d.v.s. systemintegratörer, installatörer och konsulter
- OEM-kunder, ofta maskintillverkare
- Slutkunder

Kunderna arbetar normalt mot en eller båda av nedanstående branscher:

- Automationsbranschen
- Säkerhetsbranschen

Försäljningen sker enligt nedanstående modell:



Exempel på distributörer:

Anixter AB, Copiax AB, Teletec Connect AB, Svensk Säkerhetsvideo AB

Exempel på återförsäljare: (köper av distributör)

Bravida Säkerhet AB, Skanska Elektro AB, LMT Elteknik, Rejlers

Exempel på OEM-Kunder

Attacus Power AB, DeLaval International, Sandvik SRP AB, Safegate International AB, Powerit Solutions AB

Exempel på slutkunder (köper av återförsäljare)

ABB, Biltema, Carlsberg, DSV, Findus, ICA, Fortum, Intersport, SAS, SAPA

Beskrivning av företagets leverantörer

Företagets leverantörer kan delas in i följande kategorier:

- Allmänna
- Leverantörer av komponenter för produktion
- Strategiska leverantörer av hårdvara och tjänster samt tillverkare av komponenter för produktion
- Strategiska leverantörer av utvecklingshjälpmedel
- Övriga strategiska leverantörer av tjänster

Allmänna

Bilia, Statoil, Posten, Piveta Fastigheter m.fl.

Leverantörer av komponenter för produktion

Arrow Electronics, EG Electronics, Landskrona Lego, OEM, Sensor ECS

Strategiska leverantörer av hårdvara och tjänster samt tillverkare av komponenter för produktion

AU Optronics, Congatec, Data Modul, Elo Touch Solutions, Intel, Orbit One

Strategiska leverantörer av utvecklingshjälpmedel

Digia, Microsoft

Övriga strategiska leverantörer av tjänster

Advokatfirman Glimstedt, Danske Bank, Mazars Set Revision, SEB Trygg Liv, RR-Revision, Strödata

Försäljningen fördelat på olika kundtyper och produktområden

Produktområde	OEM / Distributör	Återförsäljare
WideQuick® HMI / SCADA	10%	2%
Oe Industridatorer	21%	4%
WideQuick® HMI / Panel	0%	1%
Ethiris® VMS	3%	0%
*Givare	12%	0%
*Systemprodukter och övriga	47%	0%

*Ej egenutvecklade produkter

Kentima Partner Program

Partnerprogrammet är Kentimas plattform för ett lyckat samarbete med olika återförsäljare, till exempel systemintegratörer, installatörer och andra samarbetspartners. De viktigaste delarna i partnerprogrammet är utbildning, support, marknadsstöd, utveckling och olika typer av erfarenhetsutbyte. Det är enkelt att ta del av alla fördelar i partnerprogrammet vilket gör att Bolagets partners blir ännu mer framgångsrika.

En viktig del i Kentima Partner Program är Bolagets ambition att genom utbildning förbättra kunskaperna om produkterna hos återförsäljare och installatörer. Som hjälp på vägen erbjuds därför alla registrerade partners fria grundkurser och för guld- och platina-partners ges även rabatter på de högre utbildningarna. Med bättre kunskap uppstår färre problem, men för de tillfällen då olika frågeställningar ändå uppstår ingår ett supportavtal för alla som tecknar ett partneravtal.

Genom Kentimas partnersidor öppnas det fler möjligheter till support och i jämförelse med den traditionella vägen går det snabbare att få hjälp med sin frågeställning. Via Kentimas ”partnerapp” ges också möjlighet att nå Bolagets FAQ och enkelt få tillgång till mer information. När partnersidor och partnerappar inte räcker till finns Kentimas supportavdelning att tillgå.

Hemsidan är Kentimas ansikte utåt och här finns information om företaget och fakta om Bolagets produkter, nyheter och annan viktig information. Den uppdateras kontinuerligt och efterhand som olika nyheter tillkommer. Genom att regelbundet använda hemsidan är man uppdaterad och har alltid aktuell information om Bolagets produkter. Bolagets pressreleaser är också länkade härifrån. På partnersidorna finns dessutom en extra nyhetsuppdatering för sådant som särskilt berör företag som är anslutna till Kentima Partner Program.

Partnersidorna är den centrala delen av partnerprogrammet. Den snabba tekniska utvecklingen är positiv och ställer höga krav på tillgänglighet. Här finns viktiga dokument som prislister, licenstabeller och manualer tillgängliga för nedladdning. Användaren har också tillgång till marknadsmaterial som logotyper, skärmdumpar, broschyrer, annonsmallar, powerpointpresentationer, referensguider m.m.

Kentimas olika mjukvaror samt trial-versioner finns tillgängliga för nedladdning på partnersidorna. Här sköts också licenshanteringen och generering av både licenskoder och uppgraderingslicenskoder för Kentimas produkter.

Samhället blir alltmer mobilt och Kentima har därför en särskild partnerapp som komplement till partnersidorna. I appen, som finns både för Android och iPhone, återfinns i stort sett all information som finns att tillgå på partnersidorna. Från mobilen kan man därmed sköta till exempel licenshantering och bläddra i olika dokument.

Den som är intresserad av att gå med i Kentima Partner Program fyller i ett ansökningsformulär på Bolagets hemsida. Därefter kommer ett svarsmail att automatiskt skickas till den blivande partneradministratören. För att ett godkännande av ansökan ska ske krävs lite kompletterande information. Omedelbart efter ansökans godkännande blir användaren en registrerad partner och får tillgång till partnerprogrammet och kan ta del av dess fördelar.

Marknadsföringsaktiviteter

Kentima ställer regelbundet ut på olika mässor, vilket aviseras i god tid på hemsidan. På så vis är det lätt att hålla sig uppdaterad och kunna boka in möten med Kentimas säljare och specialister. Aktuella utbildningsdatum ligger uppe så att man kan boka in sig på de utbildningar som passar. Som komplement till Kentimas utbildningar hålls även seminarier med olika inriktningar. De likväl som andra intressanta partnerevent annonseras på hemsidan och tillhörande partnersidor.

Bolagets nyhetsbrev

Kentima skickar regelbundet ut nyhetsbrev där viktiga förändringar och nyheter presenteras. På så vis är det enkelt att alltid hålla sig uppdaterad. I nyhetsbrevet presenteras produktnyheter i artikelform där olika förbättringar och nya funktioner presenteras tydligt och lättillgängligt. Olika erbjudanden och kommande evenemang annonseras i många fall också i utskicken. Anmälan till utskicken görs på hemsidan.

Historik

- 2000 Bolaget startas av Svenska Standardbolag AB. Bolaget heter AktieBolaget Grundstenen 88126. Kent Nilsson köper Bolaget från Svenska Standardbolag. Bolagets namn ändras till Piveta Invest AB.
- 2000 Bolaget förvärvar Kentima Control R&D AB som blir ett dotterbolag.
- 2000 Dotterbolaget Kentima Control R&D AB startar ett dotterbolag som heter Kentima Technologies AB.
- 2000 Kentima Technologies AB startar utvecklingen av egna produkter som ska säljas som generella produkter. Bolaget inriktar utvecklingen mot två produktområden, Industridatorer och HMI/SCADA mjukvara.
- 2001 Kentima Technologies AB blir ett dotterbolag till Bolaget.
- 2002 Bolaget startar dotterbolaget Kentima Solutions AB. Det nya dotterbolaget har ett produktområde, mjukvaror för kameraövervakning.
- 2003 Kentima Technologies AB börjar serieleveranserna av sina första industridatorer som Bolaget själv utvecklat. Enheterna levererades tillsammans med ett egenutvecklat inbyggt HMI-system. Produkterna var inte generella utan ingick i ett större kundanpassade projekt tillsammans med produkter från andra tillverkare.
- 2005 Bolaget ändrar namn till Kentima AB. Bolaget är moderbolag till tre dotterbolag inom Kentima koncern.
- 2007 Bolaget förvärvar samtliga aktier i Kentima Solutions AB. Peter Anderson och Benny Österberg som varit minoritetsägare i Kentima Solutions AB blir istället aktieägare i Bolaget.
- 2005-2007 Under perioden lanserar Bolaget via sina dotterbolag Kentima Technologies AB och Kentima Solutions AB sina först egna produkter avsedda för en generell användning.
- 2008-2009 Bolaget påverkas kraftigt av finanskrisen.
- 2009 Genom en nyemission går ytterligare personal in som delägare i Bolaget.
- 2012 Kentima Technologies får ytterligare ett produktområde, operatörspaneler.
- 2012 Bolaget ändrar namn till Kentima Holding AB för att tydliggöra att det är ett moderbolag.
- 2012 Dotterbolaget Kentima Technologies AB ändrar namn till Kentima AB.
- 2012 Dotterbolaget Kentima AB förvärvar verksamheten i Kentima Solutions AB. Nu finns koncernens samtliga egenutvecklade produkter i ett bolag. Bolaget har följande produktområden:
- Industridatorer, Oe-serien
 - HMI/SCADA mjukvara, WideQuick® HMI/SCADA
 - Mjukvara kameraövervakning, Ethiris® VMS (Video Management Software)
 - Operatörspaneler, WideQuick® HMI Panel
- 2012 Kentima Solutions fusioneras med Kentima Holding AB genom att Kentima Solutions upplöses och uppgår i Kentima Holding AB.

Bolagets utbildningar

Kentima har ett omfattande utbildningsprogram vilket är anpassat efter kundernas olika behov och skilda förkunskaper. Bolagets ambition är att förbättra och utöka Kentimas kursutbud och därigenom förbättra möjligheten för återförsäljare att sälja Bolagets produkter.

Återförsäljaren investerar i kunskap

Kentima har en lång och god erfarenhet av att utbilda distributörer, återförsäljare och slutkunder. Genom att förstärka kompetensen ökar Bolagets partners sin försäljning samtidigt som deras resultat förbättras. En högre kunskap hos återförsäljaren gör att rätt produkter och funktioner offereras, projekt-tiden förkortas och arbetet blir mer effektivt, därmed förbättras marginalen och återförsäljaren får dessutom en nöjdare slutkund.

Stort antal utbildningar

Utbildningarna är främst avsedda och framtagna för systemintegratörer och projektledare hos Kentimas återförsäljare, men riktar sig också till deras säljare. Kentima kan erbjuda utbildningar inom alla Bolagets produktområden. Kurserna hålls av personal som har lång erfarenhet i programmen och övriga produkter. Kentima erbjuder väl anpassade utbildningar för allt från nybörjare till erfarna användare.

Effektiva utbildningar

I kurserna varvas föreläsningar med praktiska övningar som genomförs i en lärorik dialog med kursledaren. Utbildningarna sker alltid i mindre grupper för att deltagarna ska få ut så mycket som möjligt av utbildningen och det ger samtidigt ett bra tillfälle till att ställa frågor direkt på plats. Som deltagare får man värdefulla kunskaper om Kentimas produkter och därigenom förbättras möjligheterna att effektivt skapa de lösningar som återförsäljarens kunder efterfrågar.

Modern utrustning

Utbildningarna sker med modern utrustning i trevlig miljö. Efter utbildningen får deltagarna med sig ett gediget material som enkelt kan användas till att repetera och friska upp kunskaperna i lugn och ro.

Kundanpassade utbildningar

Utbildningarna hålls framför allt i Kentimas egna lokaler, men också på andra orter. För de kunder som önskar arrangerar vi också kundanpassade utbildningar på plats ute hos kunden. Om det är många personer från samma företag som vill gå en kurs kan den utformas speciellt för dem så att exempel och övningar är särskilt inriktade på just deras bransch och arbetsområde.

Marknadsöversikt

Information i detta avsnitt speglar Styrelsens uppfattning och baseras om inte annan källa anges, på Styrelsens tidigare erfarenhet och branschkompetens.

Produkterna som Kentima utvecklar, tillverkar och säljer används framför allt inom två olika marknader – säkerhets- och automationsmarknaden. Dessa två marknader är mycket stora och omfattas av ett oerhört stort antal produktområden, produkter och tjänster. För att få en förståelse för hur stor marknaden är för Bolagets produkter krävs en betydligt snävare definition på de marknader Bolagets produkter tillhör.

Kentimas produkter tillhör i huvudsak följande marknadssegment:

- Video Surveillance Equipment
- Human Machine Interface, SCADA and Industrial Computers

Även efter att dessa två marknadssegment definierats är möjligheterna stora och de bedöms ha en hög tillväxt de kommande åren. Bolaget bedömer att deras egenutvecklade produkter kommer att ha en årlig tillväxt på över 25 %. Det finns naturligtvis en logisk tillhörighet för vilka marknader Bolagets produkter i respektive produktområden riktar sig.

Kentimas totala sammansättning av produktområden skiljer sig mot flertalet konkurrenter. I en viss typ av projekt kan Kentima erbjuda en helhet som få företag har möjlighet att göra.

Även om Kentimas produkter tycks tillhöra ett visst marknadssegment används ofta alla Bolagets produkter tillsammans hos slutkunderna. Bolagets olika produkter används tillsammans inom både automationsmarknaden och säkerhetsmarknaden, t.ex. gruvor, maskintillverkare, flygplatser, larmcentraler, köpcentrum, idrottsarenor och större fastigheter.

Video Surveillance Equipment

Marknaden för övervakning med nätverkskameror inkopplade i ett nätverk tillsammans med mjukvara brukar på svenska benämnas som marknaden för nätverksvideo. Detta är en marknad som växer mycket snabbt då efterfrågan på kostnadseffektiva övervakningslösningar som enkelt kan integreras med andra system ökar.

Behovet av trygghet i vårt samhälle är viktigt och framförallt då vi är ute på gator och torg, handlar i en butik, ser en fotbollsmatch, är på arbetet eller befinner oss på en tågstation. Det är kravet på en ökad trygghet, ett säkrare samhälle och ett högre välbefindande som driver säkerhetsmarknaden.

Marknaden för videoövervakning avsedd för lokal och områdesbevakning växer över hela världen. Det pågår också ett tekniskifte från analog teknik till digital teknik. Nätverksteknologin ger helt nya möjligheter i ett säkerhetssystem och succesivt ökar andelen sålda digitala system jämfört med traditionella system, uppbyggda med analoga kameror.

Marknaden för nätverksvideo förutspås en mycket hög tillväxt, detta gäller även den europeiska marknaden som initialt är den exportmarknad där Kentima kommer att marknadsföra Ethiris®. Norden har den högsta andelen digitala system jämfört med andra marknader.

Den snabbt växande marknaden för nätverksvideo attraherar naturligtvis fler aktörer. Ethiris har ett stort antal unika funktioner som utmärker produkten jämfört med konkurrenterna, detta har gjort att Bolagets produkter valts in i flera mycket stora projekt på svenska marknaden i konkurrens med de allra största aktörerna på den globala marknaden. Detta ger en tydlig indikation på att Kentima är konkurrenskraftigt och bör ha goda förutsättningar att lyckas på exportmarknaden.

Marknadsanalysinstitutet IMS Research* räknar med att EMEA-marknaden för nätverksvideo, som bland annat omfattar kameror och mjukvaror kommer att växa från 2 697 miljoner dollar 2012 till 4 303 miljoner dollar 2016. Inom detta segment finns ett område som beräknas att ha en ännu högre tillväxttakt, det är Video Management Software från tillverkare som levererar öppna kameraoberoende system. Här beräknas tillväxten gå från 111 miljoner dollar 2012 till 251 miljoner dollar 2016, enbart i mjukvarulicenser.

*2012 års utgåva av IMS Research: The EMEA Market for CCTV and Video Surveillance Equipment.

Human Machine Interface, SCADA software and Industrial Computer

Efterfrågan på HMI-system, industridatorer och SCADA-mjukvara ökar kontinuerligt beroende på att dessa investeringar snabbt ger en tydlig avkastning genom en effektivare produktion och högre utnyttjandegrad av maskiner och processavsnitt eftersom driftstoppen minskar. Dessutom förbättras operatörens handhavande av maskiner och processer, samtidigt som antalet olyckor reduceras.

Det som också driver efterfrågan på dessa typer av produkter är den allt hårdnande konkurrensen inom process- och tillverkningsindustrin. Hård konkurrens och betydligt kortare livscykler för produkterna pressar industrin till att öka effektiviteten och sänka energiförbrukningen. Kraven på en ökad levnadsstandard, bättre arbetsmiljö och ett större miljöansvar är också faktorer som ökar efterfrågan på dessa produkter.

Efterfrågan på dessa system ökar också beroende på att antalet användningsområden för produkterna ökar. Kentima ser till exempel en ökad efterfrågan på SCADA-system inom olika säkerhetsapplikationer. De mer traditionella marknaderna för HMI-system är dock biltillverkning, fastighetsautomation, metallindustri och gruvor, pappersindustri, förpackningsindustri, flyg- och försvarsindustrier, livsmedelsindustri, olje- och gasindustri samt övriga process- och tillverkningsindustrier.

Marknaden för den här typen av system är mycket stor och har en betydande tillväxt. Det finns samtidigt ett antal stora och internationella företag som levererar den här typen av produkter. Bolagets produkter måste därför innehålla flera unika och värdefulla egenskaper som attraherar kunderna på såväl den svenska som den internationella marknaden. Ett av de senaste utvecklingsprojekten är att Kentima har utvecklat en webbklient till HMI/SCADA-system som inte kräver några tilläggsmoduler i webbläsaren. Den kommer inom kort att användas på flera internationella flygplatser runt om i världen, beroende på att den ger en högre säkerhet jämfört med andra system. Detta är exempel på unik funktionalitet som kommer att ingå som en standardfunktion i WideQuick® och som gör Bolagets produkter konkurrenskraftiga och ökar möjligheten att lyckas på exportmarknaden.

Marknadsanalysföretaget MarketsandMarket* gör en bedömning att marknaden för HMI- system globalt kommer att öka från 2 500 miljoner dollar till 4 050 miljoner dollar 2017. Den europeiska marknaden förväntas växa från 639 miljoner dollar till 967 miljoner dollar.

*MarketsandMarket rapport Human Machine Interface(HMI) Market: Global Forcast & Analysis (2012-2017)

Beskrivning av Bolagets konkurrenter

Bolagets konkurrenter kan delas in i följande kategorier:

- Konkurrenter till WideQuick® HMI/SCADA
- Konkurrenter till Ethisis® Video Management Software
- Konkurrenter till HMI system, Operatörsenheter, Panel PC, Oe Industrial Compute

Konkurrenter till WideQuick® HMI/SCADA

800xA, ABB
Cactus Uniview
Citect, Schneider
Clear Scada Control
iFix, GE, Novotek
IGSS, Seven Technologies
InTouch, Wonderware/Invensys
PCS7, DCS system, Siemens
PVSS, ETM
ScadaPro, Saven HighTech
WIN CC, Siemens
Zenon, Copadata

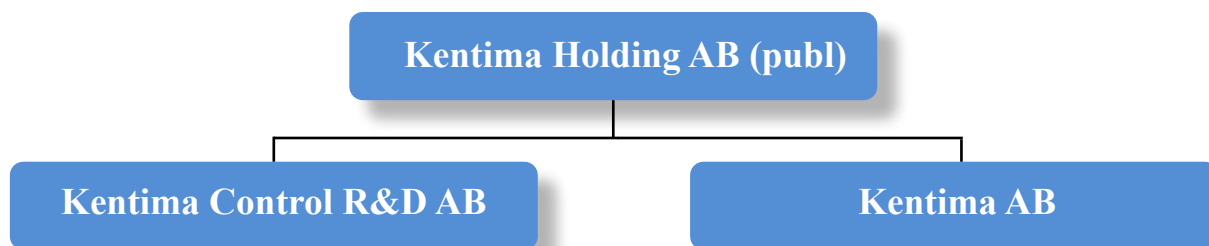
Konkurrenter till Ethisis® Video Management Software

Avigilon
Axis Camera Station, Axis
Axxon Intellect Platform, AxxonSoft
Exacq vision, Exacq Technologies
Genetec
Geovision
Intelligent Security Systems (ISS)
Milestone, Milestone System
Mirasys
NICE Systems
NUUO
OnGuard, Lenel
SeeTec Communications
Sony Real Shot Manager, Sony
Sphinx, TAC
Symphony, Aimetis
Vidos, Bosch
Viseox

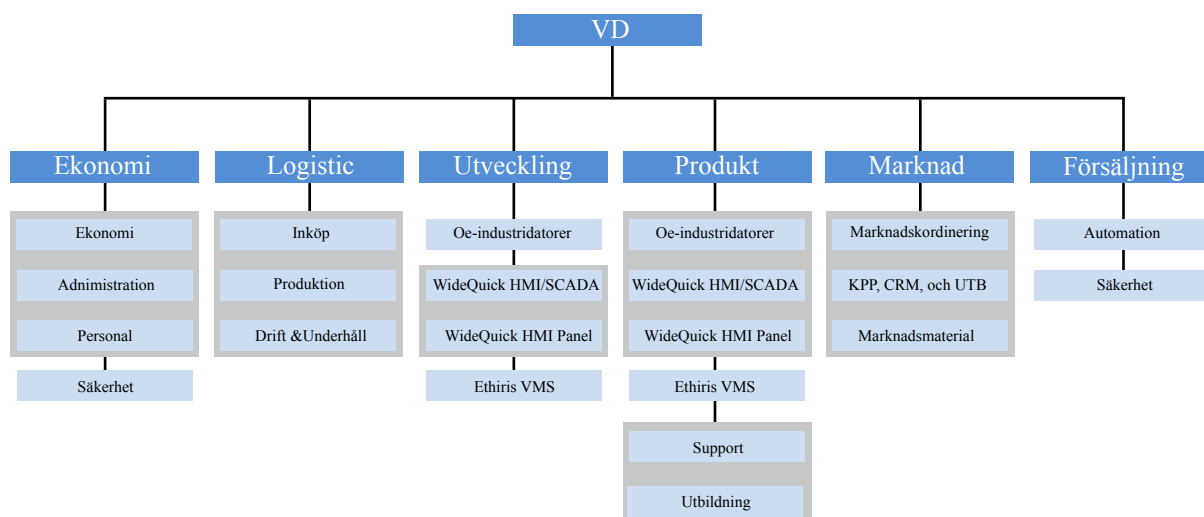
Konkurrenter till HMI-System, Operatörspaneler, Panel PC Oe Industrial Computer

ABB
Advantech
Afolux
Beckhoff
Capax
IEI Technology
iX, Beijer Electronics
Omron
Pilz
Saven Hightech
Siemens
Schneider
Weintek

Koncernöversikt



Organisationsstruktur



Beskrivning patentportfölj och immateriella tillgångar

Kentima har skyddat Bolagets två viktigaste produktnamn, Ethisis® och WideQuick®. Dessa två namn är registrerade varumärken inom EU. Kentima har gett i uppdrag åt Awapatent att kontinuerligt bevaka att det inte görs några intrång i varumärkena.

Kentima äger samtliga rättigheter till programvarorna Ethisis® och WideQuick® och faderkorten för industridatorerna i Oe700- och Oe800-serierna. Bolagets industridatorer och operatörspaneler har utvecklats självständigt av Kentima och Bolaget äger rättigheterna avseende tekniska lösningar och know-how till produkterna. Bolaget äger dock inga patent, avsikten är att efter nyemissionen arbeta mer aktivt med att identifiera när möjligheter till patent uppstår.

Information om dotterbolagen i Kentima-koncernen

Kentima Control R&D AB

- Org. Nr: 556484-5096
- Registrerat: 1994-03-10
- Säte: Staffanstorp, Sverige
- Kentima Holding AB äger 100%

-Verksamhetsbeskrivning: Bolaget skall bedriva utveckling, tillverkning och försäljning av datorer och styrsystem för process- och tillverkningsindustrin samt därtill hörande utrustning, Bolaget ska även försälja därtill hörande system och produkter samt idka konsultation och service i anslutning härtill, ävensom idka därmed förenlig verksamhet.

Kentima AB

- Org. Nr: 556591-9023
- Registrerat: 2000-05-23
- Säte: Staffanstorp, Sverige
- Kentima Holding AB äger 100%

-Verksamhetsbeskrivning: Bolaget ska utveckla, producera och försälja data- och elektronikprodukter såväl hård- som mjukvara samt datoriserad kameraövervakning och bildanalys inom huvudsakligen process- och tillverkningsindustrin samt säkerhetsbranschen. Bolaget skall även försälja därtill hörande system och produkter samt idka konsultation, utbildning och service i anslutning härtill, arbeta med olika teknikområden inom IT, ävensom idka därmed förenlig verksamhet.

PRODUKTER

Ethiris®

Video Management Software

Produktinformation





Ethisis® Video Management Software

Ethisis är en överordnad mjukvara för kameraövervakning som är effektiv, flexibel lättöverskådligt och enkel att använda. De grundläggande funktionerna är att ta emot bilder från kameror, visa livebilder och inspelat videomaterial. Dessutom innehåller Ethisis® ett stort antal funktioner för att skapa mer avancerade övervakningssystem.

Användningsområden

Varje bransch har sina unika behov. Ethisis® är en generell mjukvara som passar för flera olika användningsområden, från mindre installationer till mycket stora anläggningar. Den flexibla uppbyggnaden av Ethisis® gör att både användare och installatörer kan optimera funktionaliteten för det aktuella användningsområdet. Ethisis® används bl.a. inom transport, infrastruktur, skolor, köpcentrum, butiker, tillverkningsindustri, idrottsanläggningar, processanläggningar, sjukhus, flygplatser och i larmcentraler.

Skalbart och komponentbaserat

Ethisis® är en öppen, komponentbaserad plattform där olika moduler kan kombineras för att skapa önskad funktionalitet. Ethisis® skalbarhet innebär att det är enkelt att senare komplettera med fler kameror och utökad funktionalitet, dessutom kan man fördela systemet på önskat antal datorer. Det innebär också att systemet kan installeras på geografiskt åtskilda platser och varje klient kan ansluta sig till flera servrar.

Licensstrukturen tillsammans med den flexibla uppbyggnaden gör att Ethisis® kan användas från ett mindre system i en butik till stora avancerade system med extremt hög funktionalitet.

Ethisis® Server

Ethisis® Server är den centrala komponenten i ett Ethisis® system. Den sköter all kommunikation med kameror och spelar in bilder på en eller flera hårddiskar. Den behandlar allt som ska ske automatiskt, till exempel rörelsedetektering, larmfunktioner och kommunikation med andra system. Ethisis® Server körs som en tjänst under operativsystemet och startar automatiskt. Ett system kan bestå av en eller flera Ethisis®-servrar.

ONVIF - omfattande stöd för olika kameror

Det är vanligt att kombinera kameror från olika fabrikat i en anläggning. Det är inget problem för Ethisis® som har stöd både för ett stort spektrum enskilda kameraprotokoll och för det generella ONVIF-protokollet. Ethisis® har stöd för flera hundra olika kameror och antalet kameratillverkare som ansluter sig till ONVIF ökar ständigt och dessutom växer standarden kontinuerligt med mer och mer funktionalitet.

Ethiris® Client – användargränssnittet

Ethiris® Client används av operatören. Här visas livebilder och inspelad video från de olika kamerorna som finns i anläggningen, all information hämtas från Ethiris® Server. Det finns också en händelselista som loggar olika händelser i systemet och en larmlista där aktiva larm visas. Med Ethiris® Admin konfigureras det önskade användargränssnittet. Det går att dela upp bilden i sektioner, vyer och kamerabilder och en klient har stöd för upp till åtta skärmar. Det går även att fjärrstyra klienten från andra program.

Ethiris® Mobile

Ethiris® Mobile är en app för Android och iPhone som gör det möjligt att få tillgång till och övervaka sina Ethiris-anläggningar via Wi-Fi och 3G/4G i princip var man än befinner sig. Appen öppnar upp en rad möjligheter att ytterligare hantera kameraövervakningssystemet. Med Ethiris Mobile går det att se livevideo, läsa larmlistan, manuellt starta inspelning av video, styra PTZ-kameror samt spara och e-posta bilder från kamerorna.

Ethiris® Admin

Ethiris® Admin är ett gemensamt verktyg för att konfigurera de olika delarna i ett Ethiris®-system. Man kan vara uppkopplad på distans mot flera olika Ethiris® Server samtidigt för att kunna administrera hela anläggningen. I klientkonfigurationen har man möjlighet att bestämma vilken eller vilka Ethiris® Server som klienten ska ansluta till och därmed få tillgång till de kameror som respektive server hanterar. Här konfigurerar man också användargränssnittets olika vyer med funktioner som hotspot, rondering, popupfönster, interaktionsobjekt och mycket mer.

Integration med andra system

I framför allt större anläggningar ställs det ofta krav på att olika system ska kunna integreras med varandra. I Ethiris® finns flera standardiserade sätt att kommunicera med olika typer av system för att skapa en väl fungerande enhet.



Ethiris® har ett omfattande stöd för OPC och Ethiris® kan därför integreras med en mängd olika typer av system. Exempel på sådana system är passagesystem, brandlarm, inbrottslarm, överordnade SCADA-system, styrsystem och distribuerade I/O.

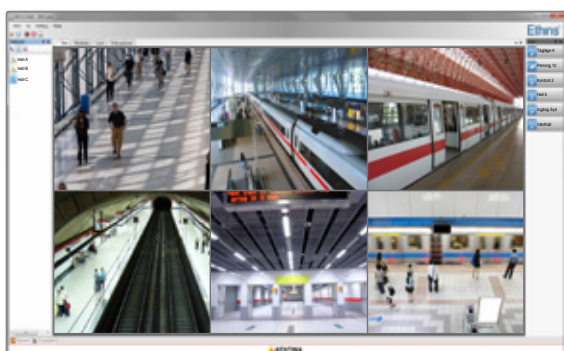
Integrering med WideQuick

WideQuick® är Kentimas egenutvecklade HMI/SCADA-system. Genom att kombinera funktionaliteten som finns i de båda mjukvarorna och de grafiska möjligheterna i WideQuick® kan man skapa mycket kraftfulla säkerhetslösningar. Larmcentraler, övervakning av städer, flygplatser och andra större system är exempel där WideQuick® och Ethiris® används tillsammans.

Sökning av inspelat material

Ethiris® ger användaren möjlighet att söka efter video på flera olika sätt. Tidslinjerna ger en tydlig överblick av inspelad video för upp till 16 kameror samtidigt. Genom att dra i tidslinjalen kan man snabbt söka igenom inspelningarna manuellt. Vill man få mer hjälp av systemet kan man använda så kallad Smart search eller Ethiris® smarta synkning mellan händelselistan och videospelaren.





Enkel export

Det finns flera olika sätt att exportera video från Ethisis® för att sedan skicka den vidare till annan part, till exempel polisen. Man utgår alltid från det tidsintervall som för tillfället indikeras med tidslinjerna. Därifrån går det att exportera hela tidsintervallet eller en enskild inspelning. I Ethisis® går det att lägga upp flera exportjobb innan första exporten har blivit färdig.

Kontroll över händelser

Händelselistan i Ethisis® visar samtliga händelser som har inträffat i systemet. Denna kan användas som en historiklogg där man i efterhand kan se vad som har hänt. I listan visas systemhändelser och egendefinerade händelser. Statusförändringar för larm loggas också här. Samtliga händelser kan associeras med en eller flera kameror för att underlätta sökandet efter bildinformation i samband med händelser.

Effektiv larmhantering

Larmlistan visar samtliga aktiva larm och det indikeras i samtliga anslutna klienter när ett larm är aktivt. Det finns ett stort antal systemlarm i Ethisis®, det vill säga automatiskt definierade larm. Exempel på systemlarm är kommunikationsfel för en kamera eller någon annan enhet som är kopplad till systemet. Utöver systemlarmen kan man definiera egna larmvillkor, även dessa larm har möjlighet att associera med en eller flera kameror.

Skicka E-post och sms

Med Ethisis® är det möjligt att ha kontroll på vad som händer i en anläggning även när man inte är uppkopplad mot Ethisis® Client. Önskat antal e-postmeddelanden och SMS-meddelanden kan definieras i systemet och kopplas till händelser. Till exempel kan ett SMS automatiskt skickas till jourhavande personal. Naturligtvis kan sedan Ethisis® Mobile användas av mottagaren för att direkt koppla upp sig mot Ethisis® Server.

Schema

I Ethisis® kan användaren fritt definiera veckobaserade och dygnsbaserade scheman. Dessa scheman kan sedan användas i olika sammanhang för att styra när olika aktiviteter i Ethisis® ska ske. Ett vanligt scenario är att man styr inspelning för en kamera med hjälp av kombinationen schema och rörelsedetektering.

Behörighet och spårning

Ethisis® kan integreras med Windows® behörighetssystem. Olika funktioner kan kopplas till användargrupper i Active Directory, en domän eller på den lokala serverdatorn.

Åtkomst till funktioner med behörighetskrav kräver inloggning med ett användarkonto som är medlem i den aktuella gruppen. På så sätt kan systemansvarig enkelt bestämma vem som får göra vad i systemet. Man kan också välja spårning för olika funktioner i Ethisis®, vilket innebär att varje gång en sådan funktion används i Ethisis® loggas detta i händelselistan med uppgifter om tidpunkt och vem som använde funktionen.

Analysinformation från kameror

Ethisis® har stöd för att ta emot information från olika typer av videoanalysprodukter. Många av marknadens kameror har idag inbyggda analysfunktioner och Ethisis® kan via TCP- och http-kommunikation ta emot och bearbeta kamerornas analysinformation. Informationen kan till exempel användas för att starta en inspelning.

Ethisis® ActiveX®

Ethisis® ActiveX® är en komponent som används för att visa livebilder från valfri kamera som är ansluten till en Ethisis® Server. Denna komponent kan användas i vilket annat system som helst som kan hantera standard ActiveX®-kontroller.



Exempel på användningsområden för Ethiris®

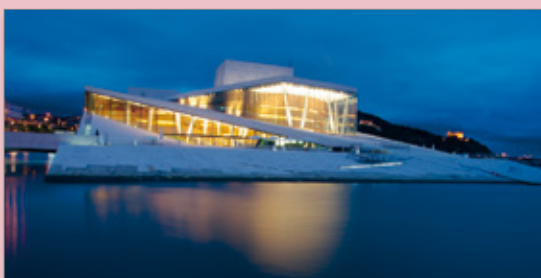


Transport och infrastruktur

Ethiris® används för övervakning av olika transportsystem runt om i världen. På flygplatsen i Peking övervakas dockningen av flygplan vid de 125 gatorna. Ethiris® kommunicerar med dockningssystemet via det standardiserade OPC-gränssnittet och styr på så sätt inspelningen för de olika kamerorna. Andra exempel där Ethiris® används är tunnlar, hamnar, parkeringshus och järnvägsstationer.

Industri och processanläggningar

I en modern industrianläggning samverkar många olika system för att uppnå optimal säkerhet. På flera anläggningar är Ethiris® sammankopplat med vårt SCADA-system WideQuick® samt olika brand- och passagesystem. Ethiris® finns installerat inom olika områden, till exempel gruvor, olika tillverkande företag och processanläggningar.



Offentlig miljö och arena

Bevakning av offentliga miljöer är vanliga användningsområden för Ethiris®. Operahuset i Oslo är en modern anläggning där Ethiris® komponentbaserade uppbyggnad skapar en optimal övervakning. Ethiris® höga prestanda är värdefull vid arrangemang på stora idrottsarenor där höga krav ställs på upplösning och bildfrekvens vid inspelning och samtidig styrning av ett stort antal PTZ-kameror.

Köpcentrum och butiker

Ethiris® används för övervakning av några av norra Europas största köpcentrum, t.ex. Emporia i Malmö och Skärholmen i Stockholm. Ethiris® finns också installerat i ett stort antal butiker av varierande storlek. Enkla och tydliga funktioner för livevisning och effektiva funktioner för att söka fram inspelat material gör det enkelt att använda även för den oerfarna användaren.



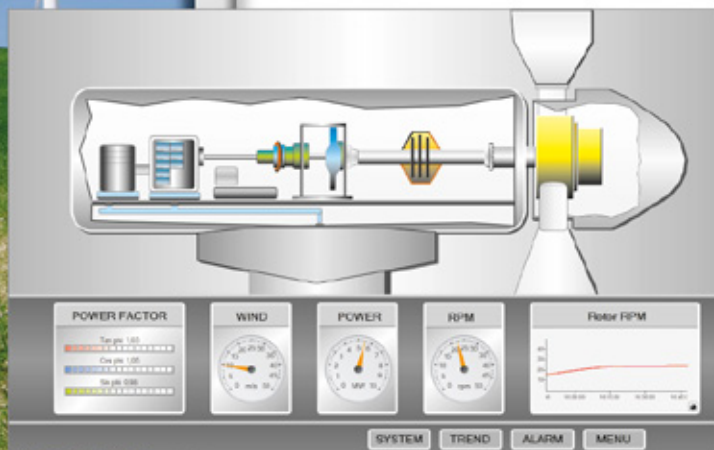
Larmcentraler

Ethiris® skalbarhet, kraftfulla klientprogramvara samt möjlighet till integration och anpassning skapar en unik övervakningsmiljö för larmcentraler. Ethiris® används på olika typer av larmcentraler. Vissa större städer har egna larmcentraler där Ethiris® används tillsammans med vårt SCADA-system WideQuick® för att få en övergripande, effektiv och säker övervakning.

WideQuick®

HMI/SCADA Software

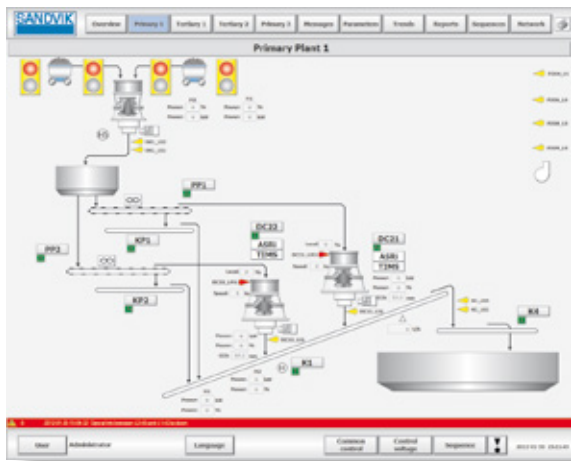
Produktinformation



 **KENTIMA**
Automation and Security Products

WideQuick® HMI/SCADA Software

WideQuick® HMI/SCADA är en unik programvara för att skapa avancerade grafiska övervaknings- och presentationssystem. Bolagets målsättning är att det ska vara enkelt i alla led, från utvecklingsmiljö till användarvänlighet för slutanvändaren. Genom intuitiva funktioner och avancerad dynamik skapas flexibla, lättanvända användargränssnitt för olika typer av system.



Stort användningsområde

WideQuick® har stora möjligheter för kommunikation med andra system och databaser. Detta tillsammans med de grafiska möjligheterna och den höga funktionaliteten ger ett mycket stort användningsområde. WideQuick finns idag installerat runt om i världen inom olika branscher och användningsområden, t.ex. processindustri, tillverkningsindustri, fastighetsautomation, livsmedelsindustri, maskinstyrning, säkerhetssystem och olika infrastrukturprojekt. WideQuick® används även som överordnat system inom olika säkerhetsapplikationer.



Snabb och effektiv utvecklingsmiljö

Kentimas HMI/SCADA-system WideQuick® är en unik programvara för att skapa avancerade grafiska övervaknings- och presentationssystem. Jämfört med traditionella system förkortas integratörens tid för utveckling och drifttagning av systemet betydligt. WideQuick® Designer har ett stort antal inbyggda funktioner för att effektivisera konfigureringsarbetet. Slutkunden får ett enkelt system att använda och kan kostnadseffektivt övervaka anläggningen.



Kommunikation - OPC

WideQuick Runtime har en integrerad OPC-klient som gör programmet flexibelt och öppet för integration och kommunikation med alla system som har OPC-servrar, till exempel PLC-system, distribuerade I/O och olika säkerhetssystem. När externa system vill kontakta WideQuick® Runtime är det enkelt att läsa och skriva information i det interna datalagret via WideQuick OPC server. Det finns också ett inbyggt direktstöd för de konventionella protokollen Modbus TCP Master och seriell Modbus RTU Master.



Kraftfull grafik och dynamik

WideQuick har en väl genomtänkt struktur som gör det möjligt att skapa effektiv vektorbaserad grafik. Grundläggande grafiska objekt, textobjekt och mer avancerade objekt gör det möjligt att bygga upp ett modernt snyggt användarvänligt gränssnitt.

För att skapa dynamik i bilderna finns det möjlighet att koppla variabler till objektens olika egenskaper. Det går snabbt att bygga bilder och det finns nästan oändliga möjligheter att bygga upp önskat användargränssnitt.

Stöd för flera operativsystem

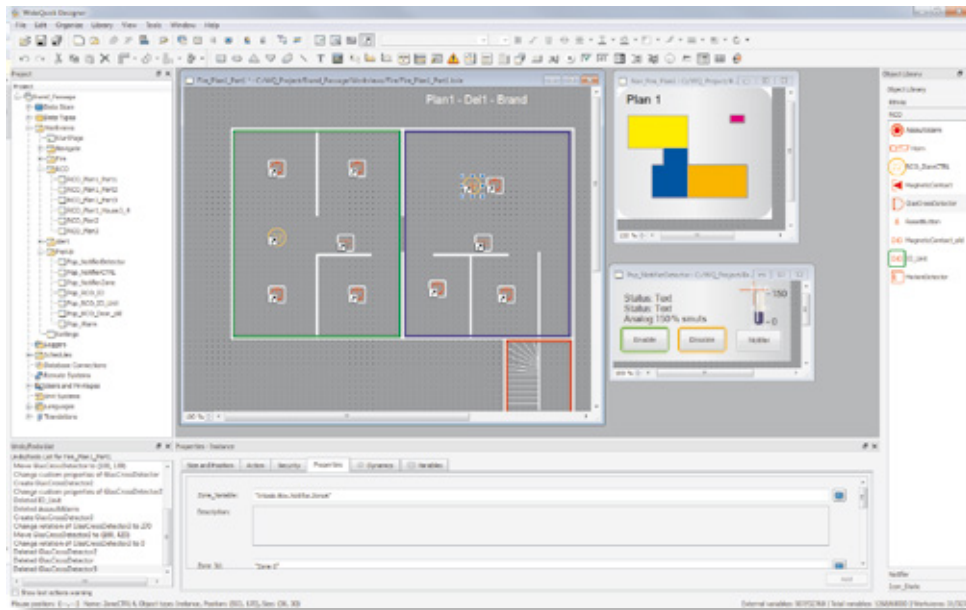
Idag är det inte ovanligt att man inom samma företag arbetar med olika operativsystem beroende på vilken avdelning man är verksam. Med det i åtanke är WideQuick® utvecklat för att samtidigt fungera på både Linux®- och Windows®-plattformar. Integratören som utvecklar och konfigurerar systemet kan arbeta i Windows®-miljö medan operatören har en Linux®-baserad arbetsstation, eller tvärtom.

Ett skalbart system

WideQuick® är ett extremt skalbart system. Genom att olika WideQuick® Runtime kan kommunicera med varandra kan mycket kraftfulla system byggas upp. Det går även att installera WideQuick Runtime på en enskild Panel PC för att övervaka en enskild maskin eller en mindre process. WideQuick® Remote och WideQuick® Web Client gör det möjligt att fjärrstyra ett eller flera system.

WideQuick® Web Client

WideQuick® Web Client är en option till WideQuick® HMI/SCADA som gör det möjligt att övervaka anläggningar via vanliga webbläsare på både datorer och mobila enheter. En mycket stor fördel med WideQuick® Web Client är att den inte kräver att några tilläggsmoduler installeras till webbläsaren för att den ska fungera. Klienten installeras centralt vilket innebär att den lokala hårdvaran som operatören använder endast behöver ha en webbläsare installerad samt att den är ansluten till ett nätverk. Flera olika enheter kan koppla upp sig samtidigt och interagera med systemet.



Objektsbibliotek

Objektsbiblioteket gör det enkelt att skapa ett gränssnitt som är konsekvent i både utseende och funktion. WideQuick® har ett omfattande objektsbibliotek som integratören enkelt bygger på efter behov. Det är enkelt att gruppera objekt och skapa objektsmallar

Layout och navigering

I WideQuick finns stora möjligheter att bygga en layout och ett navigeringssystem som passar det aktuella projektet. Flikobjekt, vyväljare och andra interaktionsobjekt kan användas för att låta operatören påverka vad som ska presenteras.

Larm och händelser

Med hjälp av Larmlista, Larmlogg och Larmfrekvenslista kan ett effektivt larmsystem byggas upp. Allvarliga fel kan på så sätt upptäckas och störningar i produktionen minimeras. För att fastställa orsak kan operatören följa upp larmen och hitta eventuella samband. WideQuick innehåller också en händelselista.

Historik och trender

WideQuick® kan registrera utvald information från anläggningen genom att lagra dessa värden i en loggningsenhet. Historikobjektet används som ett avancerat analysverktyg för att studera enskilda signaler eller deras inbördes beroende. Signalerna som ska presenteras hämtas från en eller flera loggningsenheter.

Grafiska objekt

Det finns fem grundläggande grafiska objekt, Rektangel, Ellips, Triangel, Polygon och Båge. Dessutom finns Tabellobjekt, Stapeldiagram och Linjediagram. Samtliga objekt kan konfigureras till önskat utseende. Alla objekten kan förses med en stor mängd dynamiska egenskaper.

Interaktionsobjekt

De olika interaktionsobjekten används för att användaren ska kunna påverka systemet. Dessa objekt har en tvåvägskoppling mot datalagret. Exempel på interaktionsobjekt är Knappar, Flikobjekt, Vyväljare och Inmatningsfält. Dessutom kan textobjekt, de grundläggande grafiska objekten användas.

Databaskommunikation

WideQuick® Runtime kan kommunicera med ODBC-datakällor. Detta ger tillgång till nästan alla databaser på marknaden, till exempel Oracle®, Microsoft® SQL Server® och MySQL®. WideQuick® kan även kommunicera direkt med olika databaser. För kommunikation mellan databaser och WideQuick® används SQL-språket via ODBC-datakällor.





Säkerhet och privilegier

Det inbyggda behörighetssystemet är baserat på privilegier och kan därmed struktureras fritt. Allt från klassiska hierarkiska system till skräddarsydda åtkomstmöjligheter för varje enskild användare kan skapas efter behov. Antalet användare och privilegier som kan konfigureras är obegränsat med licensnivån Premium.

Språkhantering

Det finns ett avancerat verktyg för att extrahera text i projektet till översättningsfiler. Det finns också en inbyggd funktionalitet till att skapa översättningar till de språk som önskas. Operatören kan sedan enkelt byta språk direkt i en dialogruta till önskat språk i WideQuick® Runtime. WideQuick® använder Unicode™-standarderna.

Enhetskonvertering

WideQuick® innehåller en funktionalitet som gör det möjligt för operatören att när som helst byta mellan olika enhetssystem. Ett projekt kan byggas upp med till exempel SI-systemet och US-enheter och därefter är det enkelt att lägga till flera olika enhetssystem, det behövs bara en formel för hur värdena förhåller sig till varandra.

AktiveX®-objekt

WideQuick® är en ActiveX®-behållare, vilket innebär att man kan bädda in valfri ActiveX®-komponent i sin presentation. Exempel på ActiveX®-objekt är PDF-läsare, webbläsare, Ethisis® Viewer Control och andra komponenter för presentation och inmatning. Det går även att använda COM-komponenter.

Mediaobjekt

WideQuick® har en HTML-läsare med stöd för HTML-dokument och kommunikation med webbserverrar. Operatören kan t.ex. komma åt företagets intranät för att få en produktionsorder eller se manualer. Kopplar man samman HTML-läsaren med larmlistan kan operatören få upp en hjälptext när man klickar på ett larm.

Recepthantering

Receptguiden i WideQuick® hjälper till med att snabbt komma igång med recepthantering och skapa bra struktur. Det är enkelt att lagra recept i en databas eller i en intern variabel. Man specificerar vilka receptparametrar som ska kopplas till vilka kommunikationsvariabler, därefter skapas ett receptformulär.

Exempel på användningsområden för WideQuick®



Process- och livsmedelsindustri

WideQuick® används inom flera typer av processanläggningar, till exempel kommunala vatten och avloppsanläggningar, olika livsmedelsindustrier, kemisk industri, petroleum industrier, biogasanläggningar och sterilcentraler. Genom att WideQuick® är ett skalbart system är det enkelt att använda systemet hela vägen från det lokala HMI-system till kontrollrum och produktionsledning.

Tillverkningsindustri och maskinstyrning

WideQuick® används idag för att övervaka ett brett urval av maskiner. WideQuick® finns installerat på gruvanläggningar över hela världen, allt från mycket stora anläggningar till styrning av enskilda maskiner. Genom den inbyggda språkfunktionen och enhetskonverteringen kan maskintillverkaren snabbt exportanpassa applikationen. Andra exempel på maskinstyrningar är vindkraftverk, sågverk och sophanteringssystem.



Fastighetsautomation och infrastruktur

WideQuick® används för övervaka olika funktioner i fastigheter. Programvaran finns också installerad på flera stora internationella flygplatser, till exempel London Gatwick, Dallas, Genève. Här finns mycket stora krav på säkerhet och genom att WideQuick® Web Client inte kräver några tillägsmoduler är vi ett av mycket få system på marknaden som uppfyller de krav som ställs i den här typen av applikationer.

Säkerhetssystem

WideQuick® används för att skapa överordnade säkerhetssystem. Systemet kommunicerar mot passagesystem, inbrottslarm, brandlarm och Ethiris®, vår egen mjukvara för kameraövervakning. WideQuick® som överordnat säkerhetssystem finns installerat på larmcentraler, flygplatser, olika industrianläggningar och större köpcentrum. Dessutom finns ett speciellt koncept framtaget för övervakning av idrottsarenor.





Oe815 - Heavy Duty 15" Panel PC

- CPU: Intel Atom N270 alternativt Intel Dual Core P4500
- Front i rostfritt stål (SS2333)
- Täthetsklass IP65 runt om
- Helt utan rörliga delar
- Galvaniskt avskilda RS232/485/422-portar
- Vattentåta M12-don
- Slitstarkt pekglas
- Ljusstark 15-tums industriell LED-skärm
- Klarar brett temperaturområde
- Snabb och säker Solid State-baserad lagring
- Arm- eller väggmontage med rostfria montagemekanismer



Oe800-serien är utvecklad för att kunna placeras i de absolut mest krävande miljöerna.

Oe815 är en helt kapslad panel PC som är passivt kyld och helt utan rörliga delar. Den är högt integrerad med ett stort antal inbyggda skyddsfunktioner och en övervakad strömförsörjning.

Oe815 har en inbyggd industriell LED-skärm och ett tåligt pekglas, allt monterat i ett kompakt format. Den har även inbyggd övervakad uppvärmning och anslutningarna är robusta M12 don. Allt detta skapar en Panel PC som klarar mycket svåra applikationer i extremt krävande miljöer.

Enheten är mycket strömsnål och kan klara sig på under 20 W i full drift, vilket möjliggör en helt passiv kylning. Genom att använda industriell Compact Flash och SSD som lagringsmedia blir den helt oberoende av rörliga delar, vilket gör den extremt tålig vid vibrationer, skakningar och stötar. Oe815 har en mycket lång livslängd med ett minimum av underhåll då inga mekaniska slitdelar finns.

Alla kommunikationsanslutningar är galvaniskt isolerade, vilket gör panelen mycket motståndskraftig mot elektriska störningar och transienter.

Då alla modeller i Oe-serien är helt PC-baserade, är det möjligt att använda ett flertal olika operativsystem.

Industridatorer, Oe

Oe är namnet på Kentimas serie av industridatorer och består av olika Panel PC och Box PC. Alla modellerna är PC-kompatibla och framtagna för krävande industriell användning. För att uppfylla olika behov och krav från Bolagets kunder finns det möjlighet att välja bland flera olika modeller beroende på kraven för den aktuella applikationen.

Flera olika industridatorer

Kentima har utvecklat ett antal helt egna serier av industridatorer. De flesta modellerna är utformade som en Panel PC, d.v.s. en industridator som är integrerad med skärm och touch-funktion. Bolagets industridatorer är indelade i flera Oe-serier, utvecklade för att passa olika typer av applikationer. Vilken som passar bäst i ett specifikt fall beror på kraven i det aktuella projektet. Inom varje Oe-serie går det bl.a. att välja storlek på bildskärm, prestanda på processor, storlek på minne, typ av lagringsmedia och operativsystem.

Utvecklade för krävande miljöer

Alla Oe-serierna är utvecklade med tuff, industriell miljö i fokus. Industridatorerna är designade i ett mycket kompakt och stryktåligt utförande med en kapsling helt i metall. Enheternas grunddesign är helt utan rörliga delar, det innebär att inga fläktar eller hårddiskar används. De är utvecklade för att användas under lång tid i tuff miljö utan driftsstörningar och därigenom får kunderna en mycket låg kostnad för underhåll och service.

Unika funktioner i Oe700

Bolagets industridatorer har en mängd unika egenskaper jämfört med konventionella industridatorer, detta gäller inte minst Oe-700 serien. Elektronik som vi utvecklat innehåller ett stort antal skyddsfunktioner och övervakad strömförsörjning. Industridatorerna är uppbyggda helt med industriklassad elektronik samt speciella överspänningsskydd och isolerande funktioner för att kunna placeras i en mycket tuff industriell miljö. Det finns en mängd olika anslutningsmöjligheter och flera olika typer av expansionskort kan monteras i enheten. Oe700 har dubbla Gbit-nätverksanslutningar och serieportarna R232 och RS485 är galvaniskt avskilda mot CPU.

Oe800 Heavy Duty

För de allra mest krävande applikationerna finns möjlighet att välja Bolagets Oe800 Heavy Duty serie som är helt inkaplad runt om enligt IP65. Oe800 är uppbyggd med samma tuffa specifikationer för elektroniken som Oe700 serien men innehåller dessutom ytterligare funktioner för att klara de mest krävande miljöerna, t.ex. är alla externa anslutningar försedda med robusta M12 don. Oe800 Heavy Duty serien har även en inbyggd övervakad uppvärmning som används vid mycket låga temperaturer. När det finns behov för kraftfulla industridatorer som tål de mest krävande miljöerna är Oe serien från Kentima det självklara valet.





Exempel på användningsområden för Oe-industridator



Maskinstyrning och tillverkningsindustri

Kentima har genom sina samarbetspartners levererat Panel PC och Box PC till ett stort antal spännande applikationer. Industridatorernas robusta konstruktion och tålighet gör dem särskilt lämpliga för smutsiga, dammiga och fuktiga miljöer med vibrationer och växlande temperaturer. Flera tusen industridatorer har levererats till gruvor och stenbrott över hela världen. Andra områden där våra industridatorer används är inom maskinstyrning och säkerhetssystem.

Processindustri och fastighetsautomation

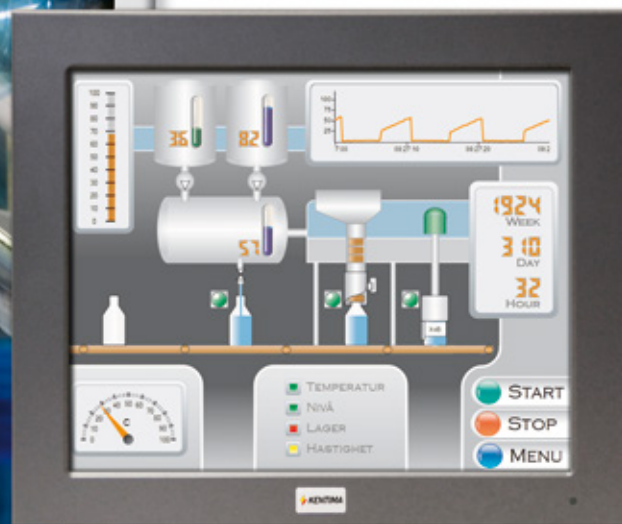
Det finns nästan ett oändligt antal användningsområden för industridatorerna i Oe-serien. Genom att vi erbjuder över 20 olika modeller har vi levererat våra industridatorer till en mängd olika applikationer. Exempel på dessa är processindustrier, fastighetsautomation, biltillverkning, vindkraftverk, passagesystem, flygplatser, asfaltsverk, förpackningsindustri, truckar, batteritillverkare och sågverk.



WideQuick®

HMI Panel

Produktinformation



 **KENTIMA**
Automation and Security Products



Operatörspaneler, WideQuick® HMI Panel

WideQuick® HMI Panel är ett nytänkande inom operatörspaneler som öppnar nya möjligheter. Snabbt, enkelt och kostnadseffektivt skapas användarvänliga, snygga och mycket avancerade användargränssnitt. Det är enkelt att integrera WideQuick® HMI Panel i en befintlig anläggning.

Komplett och kostnadseffektiv

WideQuick® HMI Panel är en produkt som kombinerar det bästa från Bolagets robusta industridatorer och Bolagets mjukvara WideQuick®. Med en Panel PC och färdiginstallerad mjukvara sparas mycket tid vid konfigurering och installation, dessutom minskar kostnaden för hård- och mjukvara. Förutom operativsystemet Windows 7 Embedded levereras även operatörspanelerna med Linux.

Flexibel operatörspanel

För att skapa en av marknadens mest kompletta och flexibla operatörspaneler ingår förutom Panel PC:n och operativsystem, WideQuick® Extended Runtime, WideQuick® Panel Control Center, WideQuick® HMI Designer, WideQuick® OPC-server, SQL-databas och som tillval en valfri OPC-server. Det går även att välja en modell utan OPC-server och endast använda det integrerade Modbusprotokollet.

Den flexibla strukturen i WideQuick® HMI Panel gör det möjligt att installera ytterligare mjukvara i systemet. WideQuick® HMI Panel finns i olika serier och den stora valmöjligheten gör att det går att välja önskad modell beroende på applikation och projekt. Efter att man valt serie väljs lagringsmedia, storlek på bildskärm, CPU, operativsystem och eventuella tillval.

Gemensamt utvecklingsverktyg

Varje operatörspanel levereras med designverktyget WideQuick® HMI Designer som ger användaren möjlighet att snabbt och effektivt skapa önskat användargränssnitt. WideQuick® HMI Designer är ett gemensamt utvecklingsverktyg för WideQuick® Web Client, WideQuick® Runtime och WideQuick® Remote Client. Varje modul kan använda sig av samma konfiguration vilket förenklar arbetet väsentligt.

OPC för bättre integration

Förutom Modbusprotokollet är WideQuick® HMI Panel optimerad för kommunikation via OPC. Det medföljer alltid också en WideQuick® OPC-server för att det enkelt ska gå att ansluta panelen till överordnade system.

Som tillval kan man välja en valfri OPC-server från Kepware Technologies. Det innebär att operatörspanelen har möjligheterna att kommunicera med ett mycket stort antal styrsystem, distribuerade I/O och andra produkter. Gränssnittet för konfigurering av de olika Kepware OPC-servrarna är uppbyggda på ett sådant sätt användaren snabbt känner igen sig oavsett kommunikationsprotokoll.



WideQuick® Panel Control Center

För att underlätta administrationen av WideQuick® HMI Panel innehåller den verktyget WideQuick® Panel Control Center för att enkelt konfigurera nätverksanslutningar, tid, inloggning, uppstartsläge, mottagning av nya projekt eller uppdatering av befintligt projekt med mera.

Exempel på användningsområden för WideQuick® HMI-Panel

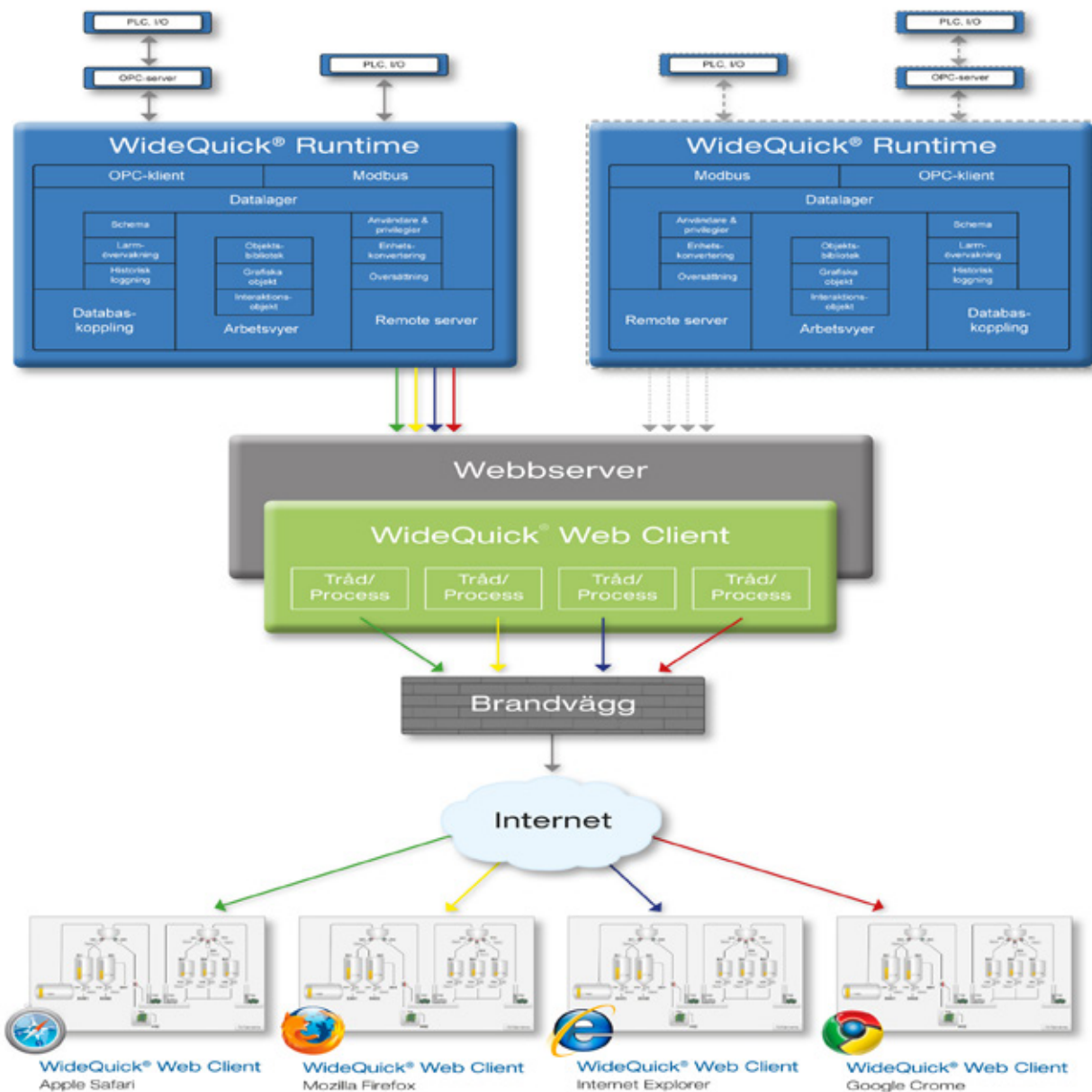
Maskinstyrning och tillverkningsindustri

Anledningen till att Kentima tog fram WideQuick® HMI Panel var för att förenkla användningen av vårt HMI-system tillsammans med våra olika Panel PC. Genom att operatörspanelerna är en helhetslösning och finns i över 20 olika modeller är användningsområdena mycket stora. Exempel på användningsområden är tillverkningsindustrier, maskintillverkning och säkerhetssystem.



Processindustri och fastighetsautomation

WideQuick® HMI Panel levereras alltid med WideQuick® HMI Designer. En snabb konfigurering tillsammans med inbyggd språkhantering, enhetskonvertering och medföljande WideQuick® Web Client gör våra operatörspaneler till det utmärkta alternativet när det behövs HMI-system. Exempel där WideQuick® används är processindustrier, fastighetsautomation, sterilcentraler, flygplatser, värmeverk, livsmedelsindustrier och biogasanläggningar.



Finansiell information i sammandrag

RESULTATRÄKNING I SAMMANDRAG (SEK)	2011-07-01-2012-06-30	2010-07-01-2011-06-30	2009-07-01-2010-06-30
Nettoomsättning	45 064 469	39 082 765	28 561 217
Övriga rörelseintäkter	0	0	3 000
Rörelsekostnader (exklusive avskrivningar)	-41 362 890	-35 917 849	-27 600 721
EBITDA	3 701 579	3 164 916	963 496
Avskrivningar	-2 353 131	-2 374 962	-2 380 106
Rörelseresultat (EBIT)	1 348 448	789 954	-1 416 610
Finansiella poster	-262 159	-208 314	-191 150
Resultat efter finansiella poster	1 086 289	581 640	-1 607 760
Skatt	20 701	9 764	2 168
Årets Resultat	1 065 588	571 876	-1 609 928
BALANSRÄKNINGEN I SAMMANDRAG (SEK)	2012-06-30	2011-06-30	2010-06-30
Kassa och Bank	629 917	345 646	373 306
Anläggningstillgångar	6 674 312	5 224 202	5 723 001
Omsättningstillgångar (exkl Kassa och Bank)	9 456 824	11 768 977	9 359 090
Summa tillgångar	16 761 053	17 338 825	15 455 397
Bundet eget kapital	827 033	827 033	827 033
Fritt eget kapital	6 178 217	5 212 628	4 640 752
Totalt eget kapital	7 005 250	6 039 661	5 467 785
Kortfristiga skulder	6 085 407	7 079 730	7 177 764
Långfristiga skulder	3 670 396	4 219 434	2 809 848
Summa skulder och eget kapital	16 761 053	17 338 825	15 455 397
NYCKELTAL	2012-06-30	2011-06-30	2010-06-30
Rörelsemarginal (%)	3,0	2,0	neg.
Vinstmarginal (%)	2,4	1,5	neg.
Räntabilitet på eget kapital (%)	15,5	9,6	neg.
Eget kapital	7 005 250	6 039 661	5 467 785
Räntebärande skulder	6 752 646	7 177 920	5 916 200
Räntebärande nettoskuld	6 122 729	6 832 274	5 542 894
Soliditet (%)	41,79%	34,83%	35,38%
Skuldsättningsgrad	1,0	1,2	1,1
Medelantal anställda	22	18	17,5
Resultat per aktie (SEK)	0,2181	0,1168	neg.
Utdelning per aktie (SEK)	0,07	0,02	0
Eget kapital per aktie (SEK)	1,4067	1,2128	1,0979
<i>Data per aktie är baserat på nuvarande aktieantal: 4 980 000</i>			

Räkenskaper

RESULTATRÄKNING (SEK)	2012	2011	2010
Rörelsens intäkter m.m.			
Nettoomsättning	45 064 469	39 082 765	28 561 217
Aktiverat arbete för egen räkning			3 000
Övriga rörelseintäkter			
	45 064 469	39 082 765	28 564 217
Rörelsens kostnader			
Råvaror/Förnödenheter	-6 576 387	-6 642 315	-4 578 669
Handelsvaror	-21 632 222	-16 890 201	-13 008 943
Övriga externa kostnader	-3 961 446	-3 763 616	-3 660 754
Personalkostnader	-9 192 835	-8 621 717	-6 352 355
EBITDA	3 701 579	3 164 916	963 496
Av- och nedskrivningar av materiella och immateriella anläggningstillgångar	-2 353 131	-2 374 962	-2 380 106
RÖRELSERESULTAT (EBIT)	1 348 448	789 954	-1 416 610
Resultat från finansiella investeringar			
Ränteintäkter	15 433	14 912	5 506
Räntekostnader	-277 592	-223 226	-196 656
Räntenetto	-262 159	-208 314	-191 150
RESULTAT EFTER FINANSIELLA POSTER	1 086 289	581 640	-1 607 760
Skatt	-20 701	-9 764	-2 168
ÅRETS/PERIODENS RESULTAT	1 065 588	571 876	-1 609 928

BALANSRÄKNING (SEK)	2012-06-30	2011-06-30	2010-06-30
TILLGÅNGAR			
Anläggningstillgångar			
Immateriella anläggningstillgångar			
Balanserade utgifter för forskningsarbeten m.m.	6 171 628	4 612 672	5 358 121
	<u>6 171 628</u>	<u>4 612 672</u>	<u>5 358 121</u>
Materiella anläggningstillgångar			
Värdebeständiga inventarier	27 845	27 845	27 845
Inventarier, verktyg och installationer	474 839	583 685	337 035
	<u>502 684</u>	<u>611 530</u>	<u>364 880</u>
Finansiella anläggningstillgångar			
Andelar i Koncernföretag			
Andra långfristiga fordringar	0	0	0
	<u>0</u>	<u>0</u>	<u>0</u>
SUMMA ANLÄGGNINGSTILLGÅNGAR	6 674 312	5 224 202	5 723 001
Omsättningstillgångar			
Varulager m.m.			
Råvaror och förnödenheter	2 590 847	2 782 623	2 452 745
Färdiga varor och handelsvaror	2 258 898	2 614 193	2 903 184
	<u>4 849 745</u>	<u>5 396 816</u>	<u>5 355 929</u>
Kortfristiga fordringar			
Kundfordringar	3 994 753	5 757 253	3 509 092
Fordringar hos koncernföretag	0	29 800	0
Skattefordran	206 903	0	0
Övriga Fordringar	0		134 534
Förutbetalda kostnader och upplupna intäkter	405 423	585 108	359 535
	<u>4 607 079</u>	<u>6 372 161</u>	<u>4 003 161</u>
Kassa och Bank	629 917	345 646	373 306
SUMMA OMSÄTTNINGSTILLGÅNGAR	10 086 741	12 114 623	9 732 396
SUMMA TILLGÅNGAR	16 761 053	17 338 825	15 455 397

EGET KAPITAL OCH SKULDER	2012-06-30		2010-06-30
Eget Kapital			
Bundet Eget kapital			
Aktiekapital	553 333	553 333	553 333
Bundna reserver	273 700	273 700	273 700
Reservfond	0		
	<u>827 033</u>	<u>827 033</u>	<u>827 033</u>
Fritt eget kapital			
Fria reserver	3 056 983	2 585 106	4 195 034
Överkursfond	2 055 646	2 055 646	2 055 646
Balanserad vinst eller förlust			
Årets Resultat	1 065 588	571 876	-1 609 928
	<u>6 178 217</u>	<u>5 212 628</u>	<u>4 640 752</u>
SUMMA EGET KAPITAL	7 005 250	6 039 661	5 467 785
SKULDER			
Avsättningar			
Uppskjuten skatteskuld	26 300	26 300	26 300
Summa avsättningar	26 300	26 300	26 300
Långfristiga Skulder			
Checkräkningskredit	1 107 352	3 406 934	1 809 848
Skulder till kreditinstitut	2 563 044	812 500	1 000 000
Skulder till koncernföretag			
Summa långfristiga skulder	3 670 396	4 219 434	2 809 848
Kortfristiga skulder			
Checkräkningskredit			
Skulder till koncernföretag	0	695 863	1 801 987
Aktuell skatteskuld	0	26 562	64 598
Leverantörsskulder	1 965 901	3 096 273	2 814 736
Övriga skulder	2 012 046	1 003 417	595 182
Upplupna skulder och förutbetalda intäkter	2 081 160	2 231 315	1 874 961
Summa kortfristiga skulder	6 059 107	7 053 430	7 151 464
SUMMA SKULDER	9 755 803	11 299 164	9 987 612
SUMMA EGET KAPITAL OCH SKULDER	16 761 053	17 338 825	15 455 397

KASSAFLÖDESANALYS (SEK)			
DEN LÖPANDE VERKSAMHETEN	2012-06-30		2010-06-30
Rörelseresultat	1 348 448	789 954	-1 416 610
av och nedskrivningar som belastar detta resultat	2 353 131	2 374 962	2 380 106
realisationsförluster/ realisationsvinster	0	0	
Summa	3 701 579	3 164 916	963 496
Erhållna räntor och liknande poster	15 433	14 912	5 506
Betalda räntor och liknande poster	-254 356	-223 226	-196 656
Betald skatt	-300 122	-153 806	-312 437
Kassaflöde före förändring av rörelsekapital	3 162 534	2 802 796	459 909
Förändring av rörelsekapital			
Förändring av varulager	547 071	-40 887	346 556
Förändring av kortfristiga fordringar	2 044 503	-2 369 000	718 087
Förändring av kortfristiga skulder	-1 017 559	46 008	-32 113
Kassaflöde från den löpande verksamheten	1 574 015	-2 363 879	1 032 530
INVESTERINGSVERKSAMHETEN			
Investering i balanserade kostnader	-3 693 757	-1 368 598	-2 861 252
Investering i maskiner och inventarier	-109 484	-507 565	-27 240
Investering i andra immateriella anläggningstillgångar			
Försäljning av maskiner och inventarier			
Förändring av långfristiga fordringar och övriga värdepapper			
Kassaflöde från investeringsverksamheten	-3 803 241	-1 876 163	-2 888 492
OPERATIVT KASSAFLÖDE			
FINANSIERINGSVERKSAMHETEN			
Tillskott nyemission			675 000
Kostnad nyemission			-291 021
Övriga förändringar av långfristiga skulder	-549 037	1 409 586	518 990
Utdelning till aktieägarna	-100 000		
Kassaflöde från finansieringsverksamheten	-649 037	1 409 586	902 969
Årets kassaflöde	284 271	-27 660	-493 084
Likvida medel vid årets början	345 646	373 306	866 390
Likvida medel vid årets slut	629 917	345 646	373 306

Info:

2012-06-30 fanns det en beviljad ej utnyttjad checkkredit och kortkredit på: 4 142 648 kr

Finansieringsstruktur

Eget kapital och skuldsättning per 2013-02-15
Belopp i Tkr

Summa kortfristiga skulder	7 309
Mot garanti eller borgen	0
Mot säkerhet i form av företagsinteckningar	1 124
Blancokrediter	6 185
Summa långfristiga skulder	4 181
Mot garanti eller borgen	4 181
Mot säkerhet	0
Blancokrediter	0
Summa eget kapital	5 921
Aktiekapital	553
Reservfond	274
Andra reserver	5 828

Nettoskuldsättning på kort och medellång sikt

A) Kassa	18
B) Likvida medel; Ej spärrade bankmedel	258
C) Lätt realiserbara värdepapper (belopp)	0
D) Summa Likviditet (A) + (B)+(C)	276
E) Kortfristiga fordringar	6 074
F) Kortfristiga bankkulder	0
G) Kortfristig del av långfristiga skulder (belopp)	1 124
H) Andra kortfristiga skulder (belopp)	6 185
I) Summa Kortfristiga skulder (F)+(G)+(H)	7 309
J) Netto kortfristig skuldsättning (I)-(E)-(D)	959
K) Långfristiga banklån	1 858
L) Emitterade obligationer	0
M) Andra långfristiga lån	2 323
N) Långfristig skuldsättning (K)+(L)+(M)	4 181
O) Nettoskuldssättning (J)+(N)	5 140

Kommentarer till den finansiella utvecklingen

2009-07-01 – 2010-06-30

Omsättning och resultat

Omsättningen under året var 28,6 Mkr och koncernen redovisade ett resultat före skatt på -1,6 Mkr. Bolaget påverkades under inledningen av detta verksamhetsår kraftigt av den lågkonjunktur som följde efter finanskrisen. Bolaget fokuserade på framtagningen av nya produkter.

Investeringar

Investeringarna som gjorts är främst olika aktiveringar på utvecklingskostnader i dotterbolagen. Det totala nettot för de balanserade utvecklingskostnaderna ökade under året med 0,7 Mkr. I övrigt gjordes mycket små investeringar.

Finansiering

Bolaget genomförde under året en mindre nyemission till befintliga aktieägare. Nyemissionen gjordes till en kurs på 5kr/aktie och tillförde Bolaget ett nytt kapital på 675 000 kr.

2010-07-01 – 2011-06-30

Omsättning och resultat

Omsättningen under året var 39,1 Mkr och koncernen redovisade ett resultat före skatt på 0,6 Mkr. Omsättningen ökade med 36% jämfört med föregående år.

Investeringar

Investeringarna som gjorts är främst olika aktiveringar på utvecklingskostnader i dotterbolagen. Det totala nettot för de balanserade utvecklingskostnaderna minskade dock under året med 0,7 Mkr. I övrigt gjordes mycket små investeringar.

2011-07-01 – 2012-06-30

Omsättning och resultat

Omsättningen under året var 45,1 Mkr och koncernen redovisade ett resultat före skatt på 1,1 Mkr. Omsättningen steg med 15% jämfört med föregående år och resultatet förbättrades med 86%. Bolaget hade under året ett starkt fokus på att utveckla nya produkter och att på olika sätt förbereda sig inför en kommande expansion.

Nya bolagsnamn inom koncernen

Det beslutades under året att all utveckling och försäljning av egna produkter ska ske i det nuvarande dotterbolaget Kentima AB. För att tydliggöra detta mot marknaden ändrade dotterbolaget namn från Kentima Technologies AB till Kentima AB. Samtidigt ändrade moderbolaget namn till Kentima Holding AB från tidigare Kentima AB.

Fusion av dotterbolaget Kentima Solutions AB

Under verksamhetsåret förvärvade nuvarande dotterbolaget Kentima AB verksamheten i ett tidigare dotterbolag som hette Kentima Solutions AB. Därefter fusionerades Kentima Solutions med Kentima Holding AB.

Övriga investeringar

Förutom ovanstående förvärv inom koncernen bestod investeringarna främst av olika aktiveringar som gjordes på utvecklingskostnader i dotterbolaget Kentima AB. Det totala nettoaktiveringarna uppgick till 1,6 Mkr. I övrigt gjordes mycket små investeringar.

Anläggningstillgångar

Den största delen av Bolagets anläggningstillgångar är immateriella anläggningstillgångar i form av balanserade utgifter för delar av utvecklingskostnaderna av Bolagets produkter. Övriga materiella anläggningstillgångar består av inventarier, såsom möbler, lagerhyllor, verktyg, testutrustningar, datorer, bildskärmar, skrivare, instrument, styrsystem, kameror o.s.v. Det finns också en betydande mängd inventarier som är färdigavskrivna men som fortfarande används av Bolaget. Bolaget har också värdebeständiga inventarier.

Likviditet

Bolagets likviditet var den 30 juni 2012 4,5 Mkr. Koncernen har en sammanlagd checkkredit på 5,0 Mkr varav 1,1 Mkr var utnyttjade den 30 juni 2012.

Rörelsekapital

Bolaget anser att det befintliga rörelsekapitalet tillsammans med nyemissionen är tillräckligt för den kommande 12 månadersperioden.

Eget kapital och skuldsättning

Koncernens egna kapital uppgick den 30 juni 2012 till 7,0 Mkr. Koncernens skulder inklusive utnyttjade checkkrediter uppgick till 4,8 Mkr den 30 juni 2012. Efter genomförd nyemission har Bolaget inte för avsikt att uppta några nya lån.

Utdelningspolitik

Mot bakgrund av att Bolaget valt att i endast begränsad omfattning fastställa kvantitativa finansiella mål, är det även svårt att fastställa en framtida utdelningspolitik. Emellertid är det styrelsens avsikt att på sikt föreslå utdelningar om Kentimas framtida resultatutveckling efter beaktande av Bolagets finanspolicy har utdelningsbara medel såsom styrelsen bedömer det.

Översikt väsentliga redovisningsprinciper

Redovisningsprinciper

Tillämpade redovisningsprinciper överensstämmer med årsredovisningslagen samt uttalanden och allmänna råd från Bokföringsnämnden.

Värderingsprinciper

Bolaget kapitaliserar delar av sin R&D. Det sker enligt en av styrelsen beslutad plan som godkännts av Bolagets revisor och som följer riktlinjer och regler i ÅRL.

Tillgångar, avsättningar och skulder värderas till anskaffningsvärden.

Aktien, aktiekapitalet & ägarförhållanden

Aktiekapitalet i Kentima uppgår före föreliggande emission till 553 333 kronor fördelat på 4 980 000 fullt inbetalda aktier, varav 500 000 stycken är av serie A och 4 480 000 av serie B och vardera med ett kvotvärde om 0,11 kronor. Bolagets bolagsordning föreskriver att aktiekapitalet skall vara lägst 500 000 kronor och högst 2 000 000 kronor, motsvarande lägst 4 500 000 aktier och högst 18 000 000 aktier. Aktiekapitalet är denominerat i svenska kronor. Samtliga aktier ger lika rätt till andel i Bolagets tillgångar, vinst och eventuellt överskott vid likvidation. Samtliga aktier ger lika rätt till utdelning. A-aktierna motsvarar tio röster (10) och B-aktierna motsvarar en (1) röst vardera. Aktier av serie A skall på begäran av ägare till aktier av serie A kunna omvandlas (konverteras) till aktier av serie B.

Bolagets aktier är emitterade enligt Svensk lag och registrerade i ett avstämningsregister enligt lagen (1998:1479) om kontoföring av finansiella instrument. Euroclear Sweden AB (tidigare VPC) med adress: Euroclear AB, Box 8722, 103 97 Stockholm har hand om detta register och kontoföringen av aktier. Bolaget upprättar aktier enligt svensk rätt och regleras av aktiebolagslagen (2005:551). Bolagets aktiers ISIN-kod är SE0005100757.

Beslut om vinstutdelning fattas av bolagsstämman. Rätt till utdelning tillfaller den som på fastställd avstämningsdag är införd i aktieboken och antecknad i avstämningsregistret. Avstämningsdag för eventuell utdelning och den dag utdelning skall utbetalas fastställs av bolagsstämman eller av styrelsen efter bemyndigande av bolagsstämman. Utbetalning av kontant utdelning sker genom Euroclear. Efter en preskriptionstid på tio år återgår eventuellt ej utbetald utdelning till Bolaget. Det föreligger inga restriktioner för utdelning eller särskilda förfaranden för aktieägare bosatta utanför Sverige. För aktieägare som inte är skatterettsligt hemmahörande i Sverige utgår dock normalt svensk kupongskatt.

Den extra bolagsstämman beslöt att bemyndiga styrelsen att under en eller flera gånger fram tills nästa ordinarie bolagsstämman genomföra nyemission med eller utan befintliga aktieägares företrädesrätt.

Aktierna är utställda på respektive innehavare. Aktieboken hanteras elektroniskt av Euroclear Sweden AB.

Aktiekapitalets utveckling

År	Månad	Händelse	Förändring av antal aktier	Förändring av aktiekapitalet kr	Totalt antal aktier	Kvotvärde kr	Aktiekapital kr
2000	april	Nybildning	1 000	100 000	1 000	100,00	100 000
2004	september	Fondemission	499 000	400 000	500 000	1,00	500 000
2009	maj	Split (9:1)	4 000 000	0	4 500 000	0,11	500 000
2009	juli	Nyemission	345 000	38 333	4 845 000	0,11	538 333
2010	mars	Nyemission	135 000	15 000	4 980 000	0,11	553 333

Det finns inga optionsprogram eller konvertibla skuldebrev utfärdade i Bolaget vid tiden för innevarande emission.

Ägarförhållanden

Tabellen nedan visar ägarförhållandet i Kentima Holding AB (publ) per den 28 februari 2013

Ägare	Antal A-aktier	Antal B-Aktier	Totalt antal Aktier	Andel Kapital	Antal röster
Dewani AB	485 000	4 245 000	4 730 000	94,98%	95,94%
Peter Andersson	7 500	80 000	87 500	1,76%	1,64%
Benny Österberg	7 500	80 000	87 500	1,76%	1,64%
Annsöfi Andersson	0	40 000	40 000	0,80%	0,42%
Mattias Nilsson	0	20 000	20 000	0,40%	0,21%
Drazen Oreski	0	15 000	15 000	0,30%	0,16%
TOTALT:	500 000	4 480 000	4 980 000	100,00%	100,00%

Aktieägaravtal

Så vitt Bolaget vet och kan försäkra sig om existerar det inga aktieägaravtal.

Styrelsen, ledande befattningshavare och revisor

NAMN	FUNKTION	PERSONNR	TILLTRÄDE
Jens Dan Kinnander	Ledamot Ordförande	19720229-0495	2013-02-04
Bolagsengagemang			
ORGNR	FÖRETAGSNAMN	FUNKTION	TILLTRÄDE
556696-3848	Advokatfirman Glimstedt i Lund AB	Ledamot	2011-04-26
556590-2151	Kentima Holding AB	Ledamot Ordförande	2013-02-04
556019-7013	Fastighetsaktiebolaget Saxo	Ledamot	2011-05-16
846001-6499	Södra Avdelningen av Advokatsamfundet	Suppleant, sekreterare	2012-01-10
Tidigare Bolagsengagemang			
ORGNR	FÖRETAGSNAMN	FUNKTION	TILLTRÄDE - UTTRÄDE
556019-7013	Fastighetsaktiebolaget Saxo	Suppleant	2010-05-27 - 2011-05-16
NAMN			
Kent Göran Nilsson	Ledamot Verkställande Direktör	19621224-4013	2003-10-31
Bolagsengagemang			
ORGNR	FÖRETAGSNAMN	FUNKTION	TILLTRÄDE
556644-5952	Dewani AB	Ledamot & VD	2005-05-16
556591-9049	Piveta Fastigheter AB	Ledamot & VD	2003-11-01
556591-9023	Kentima AB	Ledamot & VD	2003-10-31
556590-2151	Kentima Holding AB	Ledamot & VD	2003-10-31
556484-5096	Kentima Control R & D Aktiebolag	Ledamot & VD	2003-11-01
556356-5711	Piveta AB	Ledamot & VD	-
Tidigare Bolagsengagemang			
ORGNR	FÖRETAGSNAMN	FUNKTION	TILLTRÄDE - UTTRÄDE
556722-4927	Piveta Capital AB	Ledamot & VD	2007-01-31 - 2010-06-04
556644-5960	Piveta Equity AB	Ledamot	2005-05-17 - 2010-04-23
556636-9566	Kentima Solutions AB	Ledamot & VD	2003-10-31 - 2012-06-27
NAMN			
Anders Torbjörn Laurin	Ledamot	19600720-4412	2013-02-04
Bolagsengagemang			
ORGNR	FÖRETAGSNAMN	FUNKTION	TILLTRÄDE
556914-0030	Alcato Consulting AB	Ledamot	2013-01-10
556590-2151	Kentima Holding AB	Ledamot	2013-02-04
Tidigare Bolagsengagemang			
ORGNR	FÖRETAGSNAMN	FUNKTION	TILLTRÄDE - UTTRÄDE
556700-8452	Slutplattan BORTO 93460 AB	Ledamot Ordförande, VD	2008-08-30 - 2011-12-01
556623-2137	MultiQ Media Solutions AB	Ledamot Ordförande, VD	2008-08-30 - 2013-02-04
556458-6948	MultiQ International Aktiebolag	Extern VD	2008-08-22 - 2013-01-16
556444-0203	MultiQ Technologies Aktiebolag	Ledamot Ordförande, VD	2008-08-30 - 2013-02-02
556425-2988	Ergonomic Office Systems Svenska AB	Ledamot Ordförande, VD	2008-08-30 - 2012-01-12
556339-8634	MultiQ Products Aktiebolag	Ledamot Ordförande, VD	2008-08-30 - 2013-02-02
NAMN			
Annsöfi Ingela Andersson	Suppleant	19721224-3922	2009-10-26
Bolagsengagemang			
ORGNR	FÖRETAGSNAMN	FUNKTION	TILLTRÄDE
556644-5952	Dewani AB	Suppleant	2011-02-21
556591-9049	Piveta Fastigheter AB	Suppleant	2011-01-17
556591-9023	Kentima AB	Suppleant	2009-11-23
556590-2151	Kentima Holding AB	Suppleant	2009-10-26
556484-5096	Kentima Control R & D Aktiebolag	Suppleant	2009-11-23
556356-5711	Piveta AB	Suppleant	2011-02-21
Tidigare Bolagsengagemang			
ORGNR	FÖRETAGSNAMN	FUNKTION	TILLTRÄDE - UTTRÄDE
556636-9566	Kentima Solutions AB	Suppleant	2009-11-23 - 2012-06-27

Övrig information avseende styrelsen

Jens Kinnander, född 1972

Roll i styrelsen

Ordförande sedan 2012

Huvudsaklig sysselsättning:

Advokat och partner på Advokatfirman Glimstedt

Utbildning

Jur kand, civ ek

Tidigare anställningar:

Sony Ericsson, Senior Legal Counsel, Head of Compliance (2007-2009)

Mannheimer Swartling Advokatbyrå, Advokat (2000-2007)

Swedish Match, Legal Counsel (2003-2004)

Aktieinnehav i Bolaget

0

Anders Laurin, född 1960

Roll i styrelsen

Styrelsemedlem sedan 2012

Huvudsaklig sysselsättning:

Konsult i det egna bolaget Alcato Consulting AB med konsultuppdrag från Kentima AB.

Utbildning:

ADB-linjen, teknisk variant

Tidigare anställningar:

MultiQ International AB (Publ), VD (2008-2013)

Axis Communications AB (Publ), vice VD (2003-2008)

Axis Communications AB (Publ), Divisionchef (1997-2002)

TAC AB (1984-1997)

Aktieinnehav i Bolaget:

0

Kent Nilsson, född 1962

Roll i styrelsen

Styrelsemedlem sedan 2000

Huvudsaklig sysselsättning:

VD Kentima Holding AB

Personalkostnad 2011/2012

530 000 SEK

Utbildning

Ingenjör, Elektronik

Tidigare anställningar:

Kentima Control R&D (1994 -)

Basi Data / Kentima (1987-1993)

Basi Instrument (1982-1986)

Aktieinnehav i Bolaget

485 000 A-aktier via Dewani AB

4 245 000 B-aktier via Dewani AB

Ledande befattningshavare

Kent Nilsson, född 1962

Verkställande Direktör sedan 2000

Annsöfi Andersson, född 1972

Ekonomichef sedan 1996

Huvudsaklig sysselsättning:
Ekonomichef Kentima

Personalkostnad 2011/2012
404 750 SEK

Utbildning:
3-årigt Ekonomiskt gymnasium, Katedralskolan
Lund (1989-1991)

Övrigt:
Ledamot i Skolkonferensen, Lunds kommun
Svalboskolan (2005-2007)
Ledamot i Jeppesgårdens bostadsrättsförening
(1995-2000)

Tidigare anställningar:
Kentima (1996 –)
Promatel (1994-1996)

Aktieinnehav i Bolaget
40 000 B-aktier

Peter Andersson, född 1965

Produktchef Ethisis® sedan 2007

Personalkostnad 2011/2012
525 413 SEK

Utbildning:
4-årigt tekniskt gymnasium, Polhemskolan Lund
(1981-1985)

Förtroendeuppdrag:
Ordförande Ingavarshems villasamfällighet
(1993-2003)
Ordförande Lunds Konståkningsklubb (2002-2005)

Tidigare anställningar:
Kentima (2003-)
WebBase Sweden AB, egen konsultfirma
(1997-2003)
SattControl AB/Alfa-Laval Automation AB
(1988-1997)
Teli AB, Malmö (1987-1988)
Alfa-Laval i Lund (1985-1986)

Aktieinnehav i Bolaget
7 500 A-aktier
80 000 B-aktier

Mattias Nilsson, född 1971

Utvecklingschef WideQuick® sedan 2000

Personalkostnad 2011/2012
489 153 SEK

Utbildning:
Elektroniklinje med Datainriktning, Högskolan i
Karlskrona/Ronneby (1989-1991)
4-årigt tekniskt gymnasium, treårig lärokurs, Elek-
trisk gren (1986-1988)

Övrigt:
Ordförande i bostadsrättsförening (2009-)

Tidigare anställningar:
Kentima (1994 –)

Aktieinnehav i Bolaget
20 000 B-aktier

Övrig personal

Övriga avdelningschefer
Ulf Larsson, Utvecklingschef Ethisis® VMS.
Ulf Heikkinen, Utvecklingschef Oe industridatorer.
Drazen Oreski, Produktionschef.

Antal anställda på olika avdelningar inklusive avdelningschef

Företagsledning & Ekonomi	3st
Försäljning	2st
Marknadsföring	2st
Utveckling WideQuick®	3st
Utveckling Ethisis®	4st
Utveckling Oe	1st
Support & Utbildning	1st
Produktion	4st

Övriga upplysningar

Ingen styrelseledamot eller ledande befattningshavare har några familjerelationer till någon annan styrelseledamot eller ledande befattningshavare.

Ingen av styrelsens ledamöter och ledande befattningshavare har under de senaste fem åren dömts i bedrägerirelaterade mål eller varit inblandad i konkurs eller likvidation. Ingen av styrelsens ledamöter och ledande befattningshavare har varit föremål för anklagelser eller sanktioner av myndighet eller organisation som företräder viss yrkesgrupp eller ålagts näringsförbud.

Det föreligger inte någon intressekonflikt mellan Bolaget och någon styrelseledamot och ledande befattningshavare. Det har inte träffats någon särskild överenskommelse mellan större aktieägare, kunder, leverantörer eller andra parter enligt vilken någon ledande befattningshavare har valts in i styrelsen eller tillträtt som verkställande direktör.

Bolaget har inte några särskilda kommittéer för revisions- och ersättningsfrågor. Mot bakgrund av Bolagets storlek och verksamhetens omfattning har styrelsen inte inrättat några kommittéer utan bedömt att detta bör beslutas av styrelsen i sin helhet och att det kan ske utan olägenhet. Bolagets revisor rapporterar således till hela styrelsen om iakttagelser från granskningen samt bedömning av Bolagets interna kontroll.

Revisor

Bolaget använder Mazars SET som revisionsfirma. Huvudansvarig revisor är auktoriserade revisorn Karin Löwhagen. Mazars SET och Karin Löwhagen har kontorsadress: Östra Mårtensgatan 15, 223 61 Lund, 046 32 74 00

Ägar- och bolagsstyrning

Styrelse – arbetsordning och styrelsemöten

Bolaget har att iakttä aktiebolagslagens bestämmelser om bolagsstyrning. Kentimas styrelse väljs för ett år i taget och dess arbete regleras av en av Bolaget fastställd Arbetsordning för styrelsen och verkställande direktören samt firmateckning och attestordning. Arbetsordningen ses över årligen. Ingen av styrelseledamöternas privata intressen står i strid med Bolagets intressen.

Bolaget är inte skyldigt att tillämpa Svensk kod för bolagsstyrning, men styrelsen kommer att hålla sig underrättad om den praxis som skapas och avser att tillämpa koden i de stycken den kan anses vara relevant för Bolaget och aktieägarna.

Ersättningar

Ersättning till styrelse, ledande befattningshavare och revisor

Till styrelsens ordförande och ledamöter utgår arvode enligt årsstämans beslut. Under 2011/2012 utbetalades ett totalt styrelsearvode om 0 kronor till styrelsens ordförande samt 0 kronor till övriga styrelseledamöter. Till den verkställande direktören utbetalades under räkenskapsåret 2011/2012 530 000 kr. Till ekonomichefen utbetalades 404 750 kronor. Till produktchefen för Ethiris utbetalades 525 413 kronor och till utvecklingschef WideQuick utbetalades 489 153 kr. Ersättning till revisorer utgår enligt löpande räkning.

Informationspolicy

Extern information

Kentima ska kontinuerligt förse aktieägare och andra intressenter med information som är trovärdig och relevant. Med hänsyn till att Kentima avses bli ett publikt listat företag, får sådan information ej yppas externt som ej tidigare publicerats i årsredovisningar, delårsrapporter, kommunikéer eller liknande. Personer med insynställning som tar del av information före offentliggörande är förbjudna enligt Insiderlagen att vidarebefordra eller utnyttja denna information för egen räkning.

Intern information

Information till anställda inom Kentima ska ha hög prioritet och en hög grad av öppenhet skall tillämpas.

Talesperson

Talespersonen för bolaget är VD. Då VD ej kan nå inträder Kentimas styrelseordförande som talesperson.

Informationsläckor och rykten

Om rykten sprids eller misstanke uppstår att information läcker, ska Kentima noggrant undersöka innehållet i den information som cirkulerar. I förekommande fall ska börsen informeras och pressmeddelande sändas snarast möjligt. Kentima kommenterar aldrig rykten på marknaden.

Kriser

Uppstår kriser som kan tänkas påverka Kentimas värde och/eller förtroende ska informationen koordineras med Bolagets styrelse.

Årsstämma

Kallelse till bolagsstämma ska ske genom annonsering i Post- och Inrikes Tidningar och på Bolagets webbplats. Att kallelse skett skall annonseras i Dagens Industri alternativt, om detta ej är möjligt eller styrelsen finner det mer lämpligt, i Svenska Dagbladet.

Kallelse till ordinarie bolagsstämma samt kallelse till extra bolagsstämma där fråga om ändring av bolagsordningen kommer att behandlas ska utfärdas tidigast sex veckor och senast fyra veckor före stämman. Kallelse till annan extra bolagsstämma ska utfärdas tidigast sex veckor och senast tre veckor före stämman.

Pressmeddelande

VD ansvarar för, initierar och utformar pressmeddelanden. Dessa skall delges bolagets Certified Adviser, Thenberg & Kinde Fondkommission AB före publicering. Pressmeddelanden publiceras på svenska och distribueras samtidigt till Nasdaq OMX First North och nyhetsbyråer. Publiceringen sker via beQuoted, godkänd distributör av pressmeddelanden för börsnoterade företag. Pressmeddelanden ska finnas tillgängliga på Kentimas webbplats så snart de publicerats.

Finansiell information

Finansiell information ska godkännas av Kentimas styrelse före publicering. Delårsrapporter publiceras kvartalsvis, bokslutskommuniké och årsredovisning publiceras en gång om året. Dessa beslutas av Kentimas styrelse före publicering och distribution.

Hemsida på Internet

Kentima ska ha en egen hemsida där all offentliggjord information från bolaget till aktiemarknaden ska finnas tillgänglig minst tre år tillbaka i tiden, om inte särskilda skäl föreligger.

Årsredovisningar, Memorandum och annan väsentlig information som distribuerats eller hållits tillgänglig för aktieägare ska, om inte särskilda omständigheter föreligger, snarast göras tillgänglig på Bolagets hemsida. Hemsidan ska också innehålla aktuell bolagsordning, uppgifter om nuvarande styrelse och ledning samt namnet på Certified Adviser. På hemsidan skall finnas förteckning över insynspersoner.

Övriga informationskrav

Kentima följer i övrigt de informationskrav för bolag vars aktier upptagits till handel på Nasdaq OMX First North.

Legala frågor och kompletterande information

Allmänt

Kentima Holding AB (publ) med organisationsnummer 556590-2151 inregistrerades vid Bolagsverket 2000-04-07 och registrerades under nuvarande firma. Bolagets associationsform är publikt aktiebolag och dess verksamhet regleras av Aktiebolagslagen (2005:551). Bolaget har säte i Skåne län i Staffanstorps kommun. Bolagets adress är Box 174, 245 22 Staffanstorp. Besöksadress är Kastanjevägen 2, 245 44 Staffanstorp.

Kentimas påverkan på miljön

Kentima bedriver ett aktivt miljöarbete och verksamheten har en mycket liten miljöpåverkan. Det aktiva miljöarbetet följs regelbundet upp och består i allt från att sortera avfall och sopor till val av material i produkter och förpackningar.

Kentima tar sitt ansvar som producent och följer regelverket från svenska myndigheter och offentliga organ där detta krävs enligt lag eller annan bestämmelse, gällande kemisk eller elektrisk materiel enligt WEEE-direktiven, som t.ex. EE producentansvar genom redovisning till Naturvårdsverket och RoHS direktivet. Genom att vara ansluten till REPA betalar Kentima återvinningsavgifter för tillförda förpackningsmaterial.

Pensionsavtal samt sjukförsäkringar

Försäkringar personalen

TFA

Personalen är försäkrad hos FORA med TFA ”Trygghetsförsäkring vid arbetsskada”.

Denna utfaller vid:

1. Sjukdom - Om sjukdomen orsakats av arbetsskada
2. Skada - Vid olycksfall i arbetet, på väg till eller från arbetet (utom vid trafikskada och under förutsättning att skadan inte omfattas av trafikförsäkringen).
3. Arbetssjukdom.
4. Dödsfall – Om dödsfallet beror på arbetsskada.

TGL

Personalen är försäkrad hos SEB med TGL för tjänstemän. Detta är en tjänstegrupplivförsäkring som utfaller med ett engångsbelopp om den försäkrade avlider. TGL kan även utfalla om den försäkrades make/maka avlider.

Tjänstepension

Personalen har sin tjänstepension hos SEB.

Denna innehåller tre olika delar:

1. Sjukförsäkring
2. Ålderspension
3. Efterlevandepension

Kentima Control R&D AB:s särskilda pensionsstiftelse

Det finns en pensionsstiftelse som heter Kentima Control R&D AB:s särskilda pensionsstiftelse. Den är kopplat till Kentima Control R&D AB. Kent Nilsson 621224-4013 har ensam rätt till pensionsutfästelsen.

Pensionsreservberäkning 2012-06-30

Namn:	Kent Nilsson
Född:	24/12 1962
Ålderspension från 55 till 65 års ålder:	200 000 kr
Villkor:	Familjegaranti
Pensionsreserv:	1 567 698 kr

Pensionsreserven är beräknad enligt finansinspektionens föreskrifter FFFS 2007:24, som bl a innefattar kalkylränteanspråket 3,5 procent.

Redogörelse för eventuella bonus/incitamentsprogram

Det finns idag inget bonus- eller incitamentsprogram förutom att säljarnas lön till viss del är provisionsbaserad. Bolaget har inte tagit några beslut om att införa något bonus- eller incitamentsprogram. Bolaget ser positivt på att i framtiden införa någon form av bonus/incitamentsprogram och styrelsen kommer att diskutera förutsättningarna för ett sådant.

Redogörelse väsentliga avtal

Kentima Control R&D AB – Sandvik SRP AB
Dotterbolaget Kentima Control R&D AB har ett viktigt avtal med Sandvik SRP AB. Avtalet avser försäljning och leverans av Industridatorer och HMI-system med tillhörande utrustning.

Kentima AB – Distributörer

Dotterbolaget Kentima AB har distributörsavtal på den svenska marknaden, avtalen avser i första hand försäljning av programvaran Ethiris. Distributörerna är Anixter AB, Copiax AB, Svensk Säkerhetsvideo AB och Teletec Connect AB.

Kentima AB – Partneravtal

Dotterbolaget Kentima AB har under det senaste halvåret tecknat partneravtal med närmare 50 återförsäljare på den svenska marknaden.

Särskild information om medlemmarna i bolagets Förvaltnings, lednings- och kontrollorgan.

Ingen av personerna har under den senaste femårsperioden förbjudits av domstol att ingå som medlem av emittents-, förvaltnings-, lednings- eller kontrollorgan eller från att ha ledande eller övergripande funktioner hos en emittent. Mellan personerna som nämns på sid. 59-63 finns inga familjeband.

Handlingar som hålls tillgängliga för inspektion

Handlingar som Bolagets bolagsordning samt årsredovisningar som till någon del ingår eller hänvisas till i detta Memorandum, finns tillgängliga för inspektion på Bolagets huvudkontor med adress: Kentima Holding AB, Box 174, 245 22 Staffanstorp, samt på Bolagets hemsida: www.kentima.se. Om aktieägare eller tänkbara investerare önskar ta del av dessa handlingar i pappersformat, vänligen kontakta Bolagets huvudkontor på telefonnummer, 046-253 040 alternativt via mail info@kentima.se.

TVister och rättsliga processer

Bolaget är inte part i något rättsligt förfarande eller skiljedomsprocess som kan få betydande effekt på Bolagets finansiella ställning eller lönsamhet.

Avtal och transaktioner med närstående

Ingen styrelseledamot, ledande befattningshavare eller revisor har haft någon direkt eller indirekt delaktighet som motpart i några av Bolagets affärstransaktioner som är eller har varit ovanliga till sin karaktär eller med avseende på villkoren och som i något avseende kvarstår oreglerad eller oavslutad. Bolaget har inte lämnat lån, ställt garantier eller ingått borgensförbindelse till eller till förmån för någon av styrelsens ledamöter, ledande befattningshavare eller revisor.

Ansvarsförbindelser

Koncernens lån och ställda pantar

2012-06-30

Checkräkningskredit	
Utnyttjad	1 107 352
Beviljad kredit	(5 000 000)
Lån Almi	1 750 000
Företagslån Danske Bank	1 937 500
<u>Ställda säkerheter</u>	
Företagsinteckningar	8 850 000

First North

First North är en alternativ marknadsplats som drivs av NASDAQ OMX Stockholmsbörsen AB. Bolag vars aktier handlas på First North är inte skyldiga att följa samma regler som börsnoterade bolag, utan ett mindre omfattande regelverk anpassat till företrädesvis mindre bolag och tillväxtbolag. En placering i ett bolag vars aktier handlas på First North kan därför vara mer riskfylld än en placering i ett börsnoterat bolag. Alla bolag vars aktier handlas på First North har en Certified Adviser som övervakar att Bolaget lever upp till First Norths regelverk.

Revisorns granskning

Revisorn har granskat den finansiella informationen för de brutna räkenskapsåren 2009/2010, 2010/2011 och 2011/2012 (dock ej nyckeltal som innefattas av den finansiella översikten) som innefattas av detta Memorandum. Revisorn har ej granskat övriga delar av Memorandumet.

Rådgivare

Vid nyemissionen bistår Thenberg & Kinde Fondkommission AB som finansiell rådgivare och emissionsinstitut. Utöver detta har inte Thenberg några andra intressen i Kentima Holding AB eller dess dotterbolag.

Bolagsordning

För Kentima Holding AB (publ.) antagen vid extra bolagsstämma den 22 januari 2013

§ 1 Firma

Bolagets firma är Kentima Holding AB (publ.).

§ 2 Säte

Bolagets styrelse skall ha sitt säte i Staffanstorp.

§ 3 Verksamhet

Bolaget skall bedriva utveckling, tillverkning och försäljning av mjukvara, styrsystem, data- och elektronikprodukter för process- och tillverkningsindustrin samt service och konsultativ verksamhet i anslutning härtill. Bolaget skall utveckla, producera och försälja mjukvara samt försälja hårdvara inom huvudsakligen området datoriserad kameraövervakning och bildanalys samt bedriva konsultverksamhet främst inriktad på programmering inom IT-området. Äga och förvalta fast egendom, uthyrning av maskiner och inventarier för kontor och produktion av elektronik inom koncernen, äga och förvalta aktier och värdepapper och konsultation ävensom idka därmed förenlig verksamhet.

§ 4 Aktiekapital

Aktiekapital skall utgöra lägst 500 000 kronor, högst 2 000 000 kronor.

§ 5 Aktier

Antalet aktier skall vara 4 500 000 – 18 000 000.

Aktierna skall vara fördelade på två serier, A och B.

Antalet (röststarka) A-aktier skall vara högst 500 000. Antalet (röstsvaga) B-aktier skall vara högst 17 500 000.

Rösvärdesdifferens skall vara 1/10.

Varje A-aktie berättigar till tio (10) röster och varje B-aktie berättigar till en (1) röst. Aktieslagen medför inte någon skillnad avseende ekonomiska befogenheter inklusive rätten till bolagets vinst.

§ 5a Företrädesrätt

Beslutar bolaget att genom kontantemission eller kvittningsemission ge ut nya aktier av serie A och serie B skall ägare av aktier äga företrädesrätt att teckna nya aktier av samma aktieslag i förhållande till det antal aktier innehavaren förut äger av det aktuella aktieslaget (primär företrädesrätt). Aktier som inte tecknats med primär företrädesrätt skall erbjudas samtliga aktieägare till teckning (subsidiär företrädesrätt). Om inte sålunda erbjudna aktier räcker för den teckning som sker med subsidiär företrädesrätt, skall aktierna fördelas mellan tecknarna i förhållande till det antal aktier de förut äger och i den mån detta inte kan ske, genom lottning. Tecknas inte hela antalet aktier i sistnämnda erbjudande skall aktier erbjudas annan.

Beslutar bolaget att genom kontantemission eller kvittningsemission ge ut nya aktier endast av serie A eller serie B, skall samtliga aktieägare, oavsett om deras aktier är av serie A eller serie B äga företrädesrätt att teckna nya aktier i förhållande till det antal aktier de förut äger. Tecknas inte hela antalet aktier i sistnämnda erbjudande skall aktier erbjudas annan.

Beslutar bolaget att genom kontantemission eller kvittningsemission ge ut teckningsoptioner eller konvertibler har aktieägarna företrädesrätt att teckna teckningsoptioner som om emissionen gällde de aktier som kan komma att nytecknas på grund av optionsrätten respektive företrädesrätt att teckna konvertibler som om emissionen gällde de aktier som konvertiblerna kan komma att bytas ut mot.

Vad som ovan sagts skall inte innebära någon inskränkning i möjligheten att fatta beslut om kontantemission eller kvittningsemission med avvikelse från aktieägarnas företrädesrätt

Ägare till aktier av serie A skall äga rätt att begära att aktie av serie A omvandlas till aktie av serie B. Begäran om omvandling skall framställas skriftligen hos bolagets styrelse och ange det antal och vilka aktier som skall omvandlas. Bolagets styrelse skall utan dröjsmål anmäla omvandlingen till Bolagsverket för registrering.

För företrädesrätt vid fondemission tillämpas aktiebolagslagens regler.

§ 6 Styrelse

Styrelsen skall bestå av lägst tre och högst tio ledamöter med högst tio suppleanter. Ledamöterna och suppleanterna väljes årligen på ordinarie bolagsstämma för tiden intill dess nästa ordinarie bolagsstämma har hållits.

På ordinarie bolagsstämma väljes en revisor med eller utan revisorssuppleant för tiden intill dess ordinarie bolagsstämma har hållits under fjärde räkenskapsåret efter valet.

§ 7 Kallelse

Kallelse till bolagsstämma ska ske genom annonsering i Post- och Inrikes Tidningar och på bolagets webbplats. Att kallelse skett skall annonseras i Dagens Industri alternativt, om detta ej är möjligt eller styrelsen finner det mer lämpligt, i Svenska Dagbladet.

Kallelse till ordinarie bolagsstämma samt kallelse till extra bolagsstämma där fråga om ändring av bolagsordningen kommer att behandlas ska utfärdas tidigast sex veckor och senast fyra veckor före stämman. Kallelse till annan extra bolagsstämma ska utfärdas tidigast sex veckor och senast tre veckor före stämman.

§ 8 Bolagsstämma

Vid bolagsstämman får varje röstberättigad rösta för fulla antalet av honom ägda och företrädna aktier. På ordinarie bolagsstämma skall följande ärenden behandlas:

1. val av ordförande vid stämman
2. upprättande och godkännande av röstlängd
3. val av minst en justeringsman
4. godkännande av dagordning
5. prövning av om stämman blivit behörigen sammankallad
6. framläggande av årsredovisningen och revisionsberättelsen
7. beslut
 - a) om fastställelse av resultaträkning och balansräkning,
 - b) om dispositioner beträffande bolagets vinst eller förlust enligt den fastställda balansräkningen,
 - c) om ansvarsfrihet åt styrelse och verkställande direktör om sådan utsetts;
8. fastställande av arvoden åt styrelse och revisor;
9. val av styrelse och i förekommande fall revisor samt eventuellt revisorssuppleant;
10. annat ärende, som skall behandlas på stämman enligt aktiebolagslagen eller bolagsordningen.

§ 9 Räkenskapsår

Bolagets räkenskapsår skall vara 0701-0630.

§ 10 Avstämningsförbehåll

Bolagets aktier ska vara registrerade i ett avstämningsregister enligt lagen (1998:1479) om kontoföring av finansiella instrument.

Den aktieägare eller förvaltare som på avstämningsdagen är införd i aktieboken och antecknad i ett avstämningsregister enligt 4 kap. lagen (1998:1479) om kontoföring av finansiella instrument eller den som är antecknad på avstämningskonto enligt 4 kap.

18 § första stycket 6-8 nämnda lag skall antas vara behörig att utöva de rättigheter som följer av 4 kap.

39 § aktiebolagslagen (2005:551).

Skattefrågor i Sverige

Inledning

Följande sammanfattning av skattekonsekvenser för investerare, som är eller blir aktieägare i Kentima, är baserad på aktuell lagstiftning och är endast avsedd som allmän information. Den skattemässiga behandlingen av varje enskild aktieägare beror delvis på dennes egen situation. Särskilda skattekonsekvenser, som ej finns beskrivna i det följande, kan bli aktuella för vissa kategorier av skattskyldiga, inklusive personer som ej är bosatta i Sverige. Framställningen omfattar inte de fall där aktie innehåses som omsättningstillgång eller innehåses av handelsbolag. Varje aktieägare bör konsultera skatterådgivare för information om de speciella skattekonsekvenser som förvärv kan medföra, till exempel tillämpligheten och effekten av utländska inkomstskatteregler, bestämmelser i dubbelbeskattningsavtal och eventuella regler i övrigt. Från och med inkomsttaxeringen 2002 (inkomståret 2001) tillämpas den nya inkomstskattelagen. Begreppet realisationsvinst/-förlust har ersatts med begreppen kapitalvinst/-förlust. Med omkostnadsbelopp avses utgifter för anskaffningen (anskaffningsutgifter).

Utdelning

Mottagen utdelning är i sin helhet skattepliktig för fysiska personer och dödsbon. Beskattning sker i inkomstslaget kapital. Skattesatsen är 30 procent.

För juridiska personers innehav av så kallade kapitalplacersaktier gäller att hela utdelningen utgör skattepliktig inkomst av näringsverksamhet. Skattesatsen är 22 procent.

För svenska aktiebolag och svenska ekonomiska föreningar föreligger skattefrihet för utdelning på så kallade näringsbetingade aktier. Utdelningen skall dock tas upp till beskattning om andelen avyttras eller upphör att vara näringsbetingad hos innehavaren inom ett år från det att andelen blivit näringsbetingad hos innehavaren.

Försäljning av aktier

Genomsnittsmetoden

Vid avyttring av aktier i Kentima skall genomsnittsmetoden användas oavsett om säljaren är en fysisk eller juridisk person. Enligt denna metod skall omkostnadsbeloppet för en aktie utgöras av det genomsnittliga omkostnadsbeloppet för samtliga aktier av samma slag och sort som den avyttrade, beräknat på grundval av faktiska anskaffningskostnader och med hänsyn tagen till inträffade förändringar avseende innehavet. Förändringar som avses kan exempelvis vara fondemission eller split (förändring av antalet aktier utan förändring av aktiekapitalet). Vid en omvänd split fördelas befintligt eget kapital på ett mindre antal aktier.

Detta har i sig inga omedelbara skattekonsekvenser för aktieägaren men det genomsnittliga omkostnadsbeloppet per aktie blir högre. En sådan förändring avseende innehavet skall därför beaktas vid framtida avyttring av aktien.

För marknadsnoterade aktier får omkostnadsbeloppet alternativt beräknas till 20 procent av försäljningspriset efter avdrag för försäljningskostnader - schablonmetoden.

Privatpersoner

Vid försäljning av aktier beskattas fysiska personer och dödsbon för hela kapitalvinsten i inkomstslaget kapital. Skattesatsen är 30 procent. Kapitalförluster på marknadsnoterad egendom som beskattas som delägarätter får dras av fullt ut mot kapitalvinster på annan sådan egendom. Som delägarätter beskattas aktier, teckningsrätter, delbevis, andelar i värdepappersfonder och ekonomiska föreningar, vinstandelsbevis och konvertibla skuldebrev i svenska kronor samt terminer och optioner avseende aktier eller aktieindex samt liknande finansiella instrument. Överskjutande förlust är avdragsgill till 70 procent i inkomstslaget kapital.

Uppkommer underskott i inkomstslaget kapital medges reduktion av skatten på inkomst av tjänst och näringsverksamhet samt fastighetsskatt. Skatte-reduktion medges med 30 procent av underskott som inte överstiger 100 000 SEK och med 21 procent av underskott som överstiger 100 000 SEK. Underskott kan inte sparas till senare beskattningsår.

Juridiska personer

Juridiska personer utom dödsbon beskattas för vinster på kapitalplacersaktier i inkomstslaget näringsverksamhet med en skattesats om 26,3 procent. Vinsten beräknas dock enligt kapitalvinstreglerna. Kapitalförlust på sådana aktier får endast kvittas mot kapitalvinst på andra delägarätter. En icke utnyttjad förlust får utnyttjas mot kapitalvinst på delägarätter utan begränsning framåt i tiden.

Kapitalvinst på näringsbetingad aktie är från och med den 1 juli 2003 skattefri. Om den näringsbetingade aktien är marknadsnoterad krävs för skattefrihet att aktien innehafts under en sammanhängande tid om minst ett år före avyttring.

En marknadsnoterad andel/aktie är en näringsbetingad andel om den juridiska personen som äger andelen innehar andelar med minst tio procent av rösterna i det ägda företaget, eller om innehavet av andelen betingas av rörelse som bedrivs av den juridiska personen som äger andelen eller ett till denne närstående företag.

Förmögenhetsbeskattning

Aktierna i Kentima skall inte tas upp till något värde vid förmögenhetsbeskattning.

Kupongskatt

För aktieägare bosatta i utlandet, som erhåller utdelning från Sverige, innehålls normalt kupongskatt. Skattesatsen är 30 procent, som i allmänhet reduceras genom tillämpligt dubbelbeskattningsavtal.



Adresser och Kontaktuppgifter

Kentima Holding AB (Publ)

Postadress:

Box 174

245 22 Staffanstorp

Besöksadress:

Kastanjevägen 2

245 44 Staffanstorp

Telefon: +46 (0)46-25 30 40

Fax: +46 (0)46-25 03 10

E-post: info@kentima.se

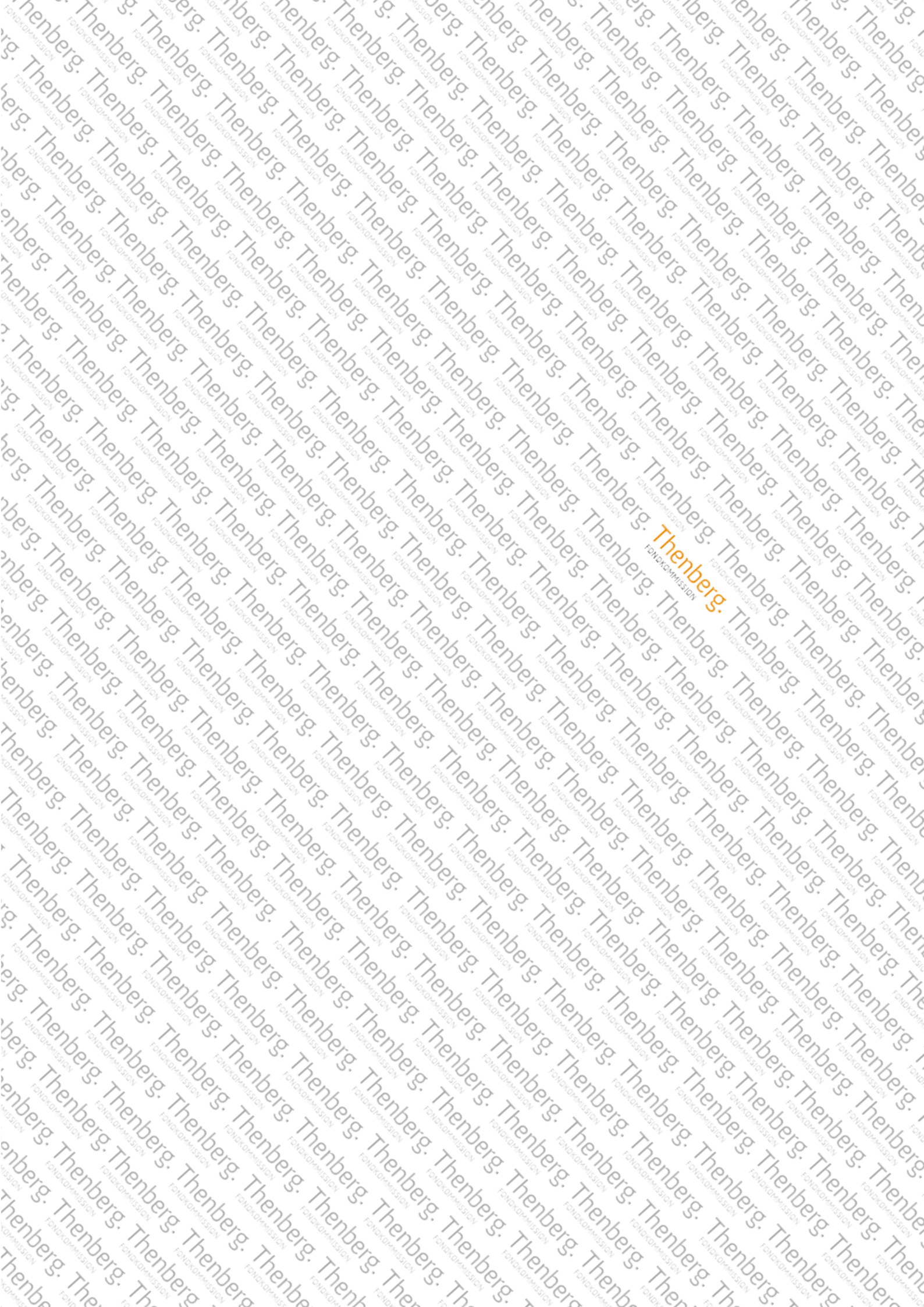
Thenberg & Kinde Fondkommission AB (Publ)

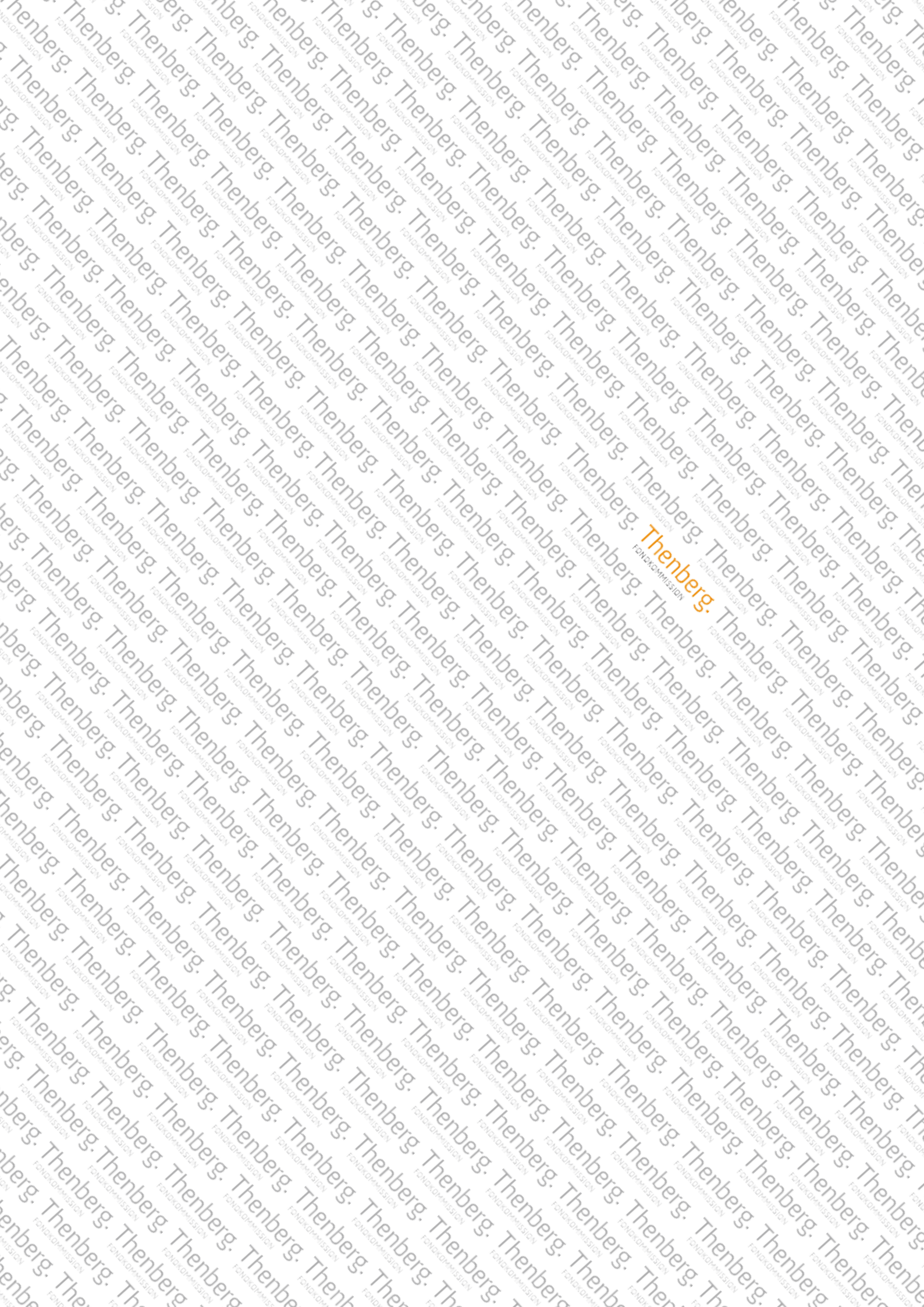
Krokslätts Parkgata 4

431 23 Mölndal

031-745 50 30

E-post: emissioner@thenberg.se





Thenberg & Kinde Fondkommission AB



Bankirfirma Thenberg & Kinde

ETTHUNDRA ÅR 1913-2013