



**Inbjudan till
teckning av aktier i
Leksands IF Ishockey AB**





Information till investerare

Med "Leksands IF Ishockey" eller "Bolaget" avses i detta prospekt, beroende på sammanhanget, Leksands IF Ishockey AB (publ) (ett svenskt publikt aktiebolag), den koncern vari Leksands IF Ishockey är moderbolag eller ett dotterbolag i koncernen. Med "Leksands IF" avses den ideella ishockeyföreningen Leksands IF Ishockey.

Nyemissionen enligt detta prospekt ("Nyemissionen") riktar sig inte till allmänheten i annat land än Sverige. Nyemissionen riktar sig ej heller i övrigt till sådana personer vars deltagande förutsätter ytterligare prospekt-, registrerings- eller andra åtgärder än de som följer av svensk rätt. Prospektet, anmälningssedeln eller andra till Nyemissionen hänförliga handlingar får inte distribueras i något land där distributionen eller Nyemissionen kräver åtgärd enligt ovan eller strider mot regler i sådant land. Anmälan om teckning av aktier i strid med ovanstående kan komma att anses vara ogiltig. De aktier som omfattas av Nyemissionen har inte registrerats och kommer inte att registreras enligt United States Securities Act från 1933 ("Securities Act") eller någon provinslag i Kanada och får inte utbudas eller försälas, direkt eller indirekt, inom USA eller i Kanada eller till personer med hemvist där annat än i sådana undantagsfall som ej kräver registrering enligt Securities Act eller någon provinslag i Kanada. Nyemissionen och detta prospekt regleras av svensk rätt. Tvist i anledning av Nyemissionen eller detta prospekt ska avgöras av svensk domstol exklusivt.

Detta prospekt har godkänts och registrerats av Finansinspektionen i enlighet med bestämmelserna i 2 kap. 25 § och 26 § lagen (1991:980) om handel med finansiella instrument. Godkännandet och registreringen innebär inte att Finansinspektionen garanterar att sakuppgifterna i prospektet är riktiga eller fullständiga.

De siffror som redovisas i detta prospekt har i vissa fall avrundats och därför summerar inte nödvändigtvis alltid tabeller exakt. Samtliga finansiella siffror är i svenska kronor om inget annat anges.

För beräkning av ägarandelar i prospektet och användning av emissionslikvid har, om inte annat särskilt anges, antaganden gjorts att Nyemissionen tecknas fullt ut. För mer information se avsnitt *Aktiekapital och ägarförhållanden* samt *Bakgrund och motiv*.

Bransch och marknadsinformation

Detta prospekt innehåller information från tredje part i form av bransch- och marknadsinformation samt statistik och beräkningar hämtade från branschrapporter och -studier, marknadsundersökningar, offentligt tillgänglig information samt kommersiella publikationer. Sådana uttalanden identifieras genom hänvisning till källa. Viss information om marknadsandelar och andra uttalanden i detta prospekt bland annat avseende den bransch inom vilken Bolagets verksamhet bedrivs samt Bolagets ställning i förhållande till dess konkurrenter är inte baserad på publicerad statistik eller information från oberoende tredje part och saknar därför källhänvisning. Sådant information och sådana uttalanden återspeglar snarare Bolagets bästa uppskattningar med utgångspunkt i information som erhållits från bransch- och affärsorganisationer och andra kontakter inom den bransch där Bolaget konkurrerar samt information som har publicerats av dess konkurrenter. Bolaget anser att sådan information är användbar för investerarens förståelse av den bransch i vilken Bolaget är verksam och Bolagets ställning inom branschen. Bolaget har emellertid inte tillgång till de fakta och antaganden som ligger bakom siffrorna, marknadsinformationen och annan information som hämtats från offentligt tillgängliga källor. Bolaget har inte heller gjort några oberoende verifieringar av den information om marknaden som har tillhandahållits genom tredje part, branschen eller allmänna publikationer. Även om Bolaget är av uppfattningen att dess interna analyser är tillförlitliga, har dessa inte verifierats av någon oberoende källa och Bolaget kan inte garantera deras riktighet. Bolaget tar inte något ansvar för riktigheten i någon marknadsandels- eller branschinformation i detta prospekt. Bolaget bekräftar att den information som tillhandahållits av tredje part har återgetts korrekt och att, såvitt Bolaget kan känna till och försäkra genom jämförelse med annan information som har publicerats av sådan tredje part, har inte några uppgifter utelämnats som skulle kunna innebära att den återgivna informationen är felaktig eller vilseledande.

INNEHÅLLS- FÖRTECKNING

Sammanfattning.....	2
Risikfaktorer	7
Inbjudan till teckning av aktier i Leksands IF Ishockey AB	13
Bakgrund och motiv	14
Villkor och anvisningar	16
Verksamhetsbeskrivning	19
Finansiell proformainformation	34
Eget kapital, skuldsättning och annan finansiell information	46
Aktiekapital och ägarförhållanden	48
Styrelse, ledande befattningshavare och revisor	50
Bolagsordning och övrig information	57
Legala frågor och övrig information.....	59
Skattefrågor i Sverige	63



Nyemissionen i sammandrag

Nyemissionen

Teckningskurs.....	20 kronor per aktie
Antal aktier.....	1 000 000 av serie B
Teckningspost.....	100 aktier

Preliminär tidsplan

Anmälningssperiod	5 – 23 september 2011
Offentliggörande av tilldelning.....	28 september 2011
Likviddag.....	3 oktober 2011

Övrig information

ISIN-kod	SE0004194066
----------------	--------------



SAMMANFATTNING

Denna sammanfattning skall ses som en introduktion till prospektet. Varje beslut om att investera i Leksands IF Ishockeys aktier skall baseras på en bedömning av prospektet i dess helhet. Investeraresom väcker talan vid domstol med anledning av uppgifterna i prospektet kan bli tvungna att svara för kostnaderna för översättning av prospektet. En person får göras ansvarig för uppgifter som ingår i eller saknas i sammanfattningen, eller en översättning av den, bara om sammanfattningen eller översättningen är vilseledande eller felaktig i förhållande till de andra delarna av prospektet.

Leksands IF Ishockeys verksamhet i korthet

Leksands IF Ishockey är verksam inom svensk elitishockey. Bolagets intäkter genereras huvudsakligen genom sportslig verksamhet med anknytning till A-laget för herrar som för tillfället spelar i Sveriges näst högsta serie, HockeyAllsvenskan. Därutöver bedriver Bolaget också elitverksamhet inom damishockey samt juniorishockey. Damlitlaget spelar för närvarande i Sveriges högsta serie för damer, Riksserien. Såväl Leksands IF Ishockeys J20- som J18-lag spelar i den för respektive lag högsta serien i Sverige, J20 SuperElit respektive J18 Allsvenskan.

Leksands IF Ishockey är en av de svenska ishockeyklubbar som har flest och mest trogna supportrar. Under matcherna i HockeyAllsvenskan 2010/11 hade herrlaget i genomsnitt 4 595 åskådare. Leksands IF har för närvarande nära 9 000 medlemmar.

Vision

Leksands IF och Bolaget ska vara en mönsterklubb och en förebild i ishockeysverige.

Mission

Leksands IF Ishockey ska ha en röd tråd genom ishockeyverksamheten med ett spelsätt som kännetecknar samtliga lag från ungdomslag till elitlag. Bolagets lag ska träna så att det spelsätt som kännetecknar Leksands IF Ishockey kan upprätthållas. Spelare ska utvecklas och rekryteras utefter det spelsätt som kännetecknar Leksands IF Ishockey. Leksands IF Ishockey ska mana till, och ta tillvara på, ett stort allmänt engagemang och verka för att det ska vara utvecklande att både arbeta och spela ishockey i Leksands IF Ishockey, såväl ur ett ishockeyperspektiv som ur ett yrkes- och mänskligt perspektiv. Leksands IF Ishockey ska agera som en förebild inom ishockey och göra klubbens supportrar hängivna samt sponsorer och samarbetspartners nöjda. Leksands IF Ishockey ska vara kända för sin värdegrund som baseras på öppenhet, tydlighet, engagemang och utveckling.

Sportsliga mål

Leksands IF Ishockeys övergripande mål är att fortlöpande spela i Sveriges högsta serie för både herrar och damer. Leksands IF Ishockeys J20- och J18-lag ska vara bland de fyra bästa lagen i Sverige inom respektive åldersgrupp samt utveckla framgångsrika spelare till framtida elitkarriärer.

Strategi för att uppnå sportsliga mål

Leksands IF Ishockey behöver i dagsläget en nystart. Syftet är att i samband med genomförandet av Nyemissionen inleda en långsiktig satsning mot Elitserien för herrlaget. Till skillnad från tidigare satsningar baseras denna på en långsiktighet som byggs från en ny värdegrund. Hörnstenar i den nya värdegrunden är en ekonomi i balans, fokus på egenutvecklade talanger samt endast kompletterande, ekonomiskt försvarbara, nyckelförvärv. Kortsiktiga lösningar i form av dyra värvningar i syfte att försöka förbättra ett prekärt tabelläge eller nå tillfälliga idrottsliga framgångar är helt uteslutna. Elitserien för herrar ska således nås genom att Bolaget verkar från en stabil plattform där Bolagets värderingar utgör grund för en kontinuitet och sund ekonomi i verksamheten och därigenom idrottsliga framgångar.

Affärsstruktur i korthet

Leksands IF Ishockeys affärsmodell består av ett antal olika byggstenar och verksamheter. Basverksamheten utgörs av sportorganisation och affärsorganisationen.

Sportorganisationen består av elitlagen i form av herrarnas A-lag, som för närvarande spelar i HockeyAllsvenskan, damernas A-lag, som för närvarande spelar i Riksserien, samt J20- och J18-lagen vilka spelar i respektive högsta juniorserie. Affärsorganisationen, genom ekonomi-, försäljnings-, fastighets- och förskoleorganisationen, stödjer sportorganisationen genom att ansvara för marknad, försäljning, arrangemang, säkerhet, ekonomi, finans och allmän administration.

Sportorganisationen svarar för huvuddelen av Bolagets kostnader genom löner och utvecklingskostnader för de i elit- och juniorlagen kontrakterade spelarna. Leksands IF Ishockeys största intäktskällor består av försäljning av matchbiljetter, uppdelat på säsongskort och biljetter till enskilda matcher, samt reklam- och sponsringsintäkter. Den tredje största intäktskällan är relaterad till försäljning av souvenirer. Därutöver tillkommer bland annat intäkter från HockeyAllsvenskans centrala TV- och sponsoravtal.

Ishockeysverige i korthet

Ishockey är en av Sveriges nationalsporter med drygt 80 000 spelare. För herrar är den högsta divisionen i Sverige Elitserien. Motsvarande serie för damer är Riksserien, för J20-lag J20 SuperElit och för J18-lag J18 Allsvenskan. Samtliga dessa serier och seriesystem administreras av Svenska Ishockeyförbundet (SIF).

Ekonomiska förutsättningar beroende på serietillhörighet

Det är väsentlig skillnad på de ekonomiska förutsättningarna mellan att spela i Elitserien eller HockeyAllsvenskan under en säsong. De intäkter som framförallt påverkas för ishockeyklubbar som spelar i Elitserien jämfört med i HockeyAllsvenskan härrör framförallt från biljettförsäljning och matcharrangemang samt intäkter från seriernas centrala TV- och reklamavtal.

Ishockeyklubbers ekonomi

De viktigaste intäktsströmmarna för en ishockeyverksamhet är generellt sett intäkter från matcharrangemang i form av försäljning av biljetter, reklam, sponsring, souvenirer samt intäkter från olika typer av TV-avtal eller liknande. På senare tid har det blivit vanligt att ishockeyklubbar också äger sin egen arena vilket, om så är fallet, skapar möjligheter till ytterligare intäkter från andra typer av evenemang och arrangemang såsom konserter och andra sportevent.

Nyemissionen i sammandrag

Styrelsen för Leksands IF Ishockey AB avser att, med stöd av vid bolagsstämma i Leksands IF Ishockey den 11 juli 2011 lämnat bemyndigande, besluta om att öka Bolagets aktiekapital med högst 1 000 000 kronor till högst 1 500 000 kronor genom nyemission av högst 1 000 000 aktier av serie B ("Nyemissionen"). Teckningskursen i Nyemissionen är fastställd till 20 kronor per aktie. Förutsatt full anslutning till Nyemissionen kommer Bolaget att tillföras 20 miljoner kronor, före avdrag för emissionskostnader om cirka 0,5 miljoner kronor.

Bakgrund och motiv

I juli 2011 genomfördes en bolagisering av elitishockeyverksamheten för att långsiktigt möjliggöra finansiering och fortsatt utveckling av en elitishockeyverksamhet i Leksands IF Ishockey. Förestående Nyemission om cirka 20 miljoner kronor skall således skapa handlingsutrymme genom att etablera en likviditetsbuffert och en stärkt finansiell ställning. Av emissionslikviden avses omkring 10 miljoner kronor användas till att stärka rörelsekapitalet. Därutöver avses cirka 3 miljoner kronor användas för återbetalning av kortfristiga skulder. Vidare avses cirka 1 miljon kronor användas för ytterligare investeringar i Tegera Arena för att öka dess attraktionskraft som evenemangsarena. Resterande del av emissionslikviden

avses användas till att generellt stärka Bolagets finansiella ställning och därigenom hantera de betydande säsongsvariationerna i likviditetsbehov som är förknippade med ishockeyverksamhet. Nyemissionen syftar således i denna del till att ge Bolaget ökad finansiell flexibilitet och stabilitet i den löpande verksamheten.

Styrelsen bedömer sammanfattningsvis att Nyemissionen ger Leksands IF Ishockey den finansiella styrka som fordras för att långsiktigt kunna driva en konkurrenskraftig elitishockeyverksamhet i Leksand.

Redogörelse för rörelsekapitalet och kapitalbehov

Leksands IF Ishockeys styrelse bedömer att det befintliga rörelsekapitalet inte är tillräckligt för de aktuella behoven den kommande tolv månadersperioden. Bolaget behöver således förstärka rörelsekapitalet. Underskottet uppgår till cirka 10 miljoner kronor och uppkommer omkring december 2011. För det fall Nyemissionen kan genomföras och inbringa medel om lägst 10 miljoner kronor bedömer styrelsen att rörelsekapitalet är tillräckligt för den kommande tolv månadersperioden. I det fall Nyemissionen inte genomförs kommer Bolaget bli tvunget att söka andra vägar för finansiering. Bolaget avser i sådana fall att i första hand söka kortfristig lånefinansiering för att under inledningen av 2012 göra en nyemission med eller utan företrädesrätt för Bolagets aktieägare. Se vidare avsnitt *Risikofaktorer*.

Styrelse, ledande befattningshavare och revisor

Styrelsen för Leksands IF Ishockey består av styrelsens ordförande Sven Rosén samt styrelseledamöterna Bertil Daniels, Per Håkan Sefastsson, Peter Wiklund, och Håkan Östlund. Bolagets verkställande direktör är Mats Aspemo. Övriga ledande befattningshavare innefattar förskolechef Christine Fredriksson, försäljningschef Tommy Munther, sportchef Tommy Salo samt ekonomichef Anders Östling. Bolagets revisor är Thomas Lind, auktoriserad revisor, Öhrlings PricewaterhouseCoopers AB.

Finansiell proformainformation

	Miljoner kronor
RESULTATRÄKNING, 2010-05-01 – 2011-04-30	
Summa intäkter	64,5
Summa rörelsekostnader	81,5
Rörelseresultat	-17,0
Resultat före skatt	-16,6
Periodens resultat	-16,6
BALANSRÄKNING, 2011-04-30	
Anläggningstillgångar	150,9
Omsättningstillgångar	15,5
Summa tillgångar	166,4
Eget kapital	-1,1
Avsättningar	0,6
Långfristiga skulder	115,1
Kortfristiga skulder	51,8
Summa eget kapital och skulder	166,4
KASSAFLÖDESANALYS, 2010-05-01 – 2011-04-30	
Kassaflöde från den löpande verksamheten	-12,1
Kassaflöde från investeringsverksamheten	-0,1
Kassaflöde från finansieringsverksamheten	12,4
Periodens kassaflöde	0,2
NYCKELTAL, 2010-05-01 – 2011-04-30	
Rörelsemarginal, procent	-26,4
Vinstmarginal, procent	-25,7
Nettoskuld, miljoner kronor	117,6
Soliditet, procent	-0,7
Rörelsekapital, miljoner kronor	-15,4
Rörelsekapital, procent av nettoomsättning	-23,9
Antal anställda vid räkenskapsårets slut	82
DATA PER AKTIE, 2010-05-01 – 2011-04-30	
Antal aktier vid periodens utgång	500 000
Resultat per aktie, kronor	-33,20
Eget kapital per aktie, kronor	-2,20

Eget kapital och skuldsättning

2011-07-31	Miljoner kronor
Summa kortfristiga skulder	
Mot borgen	-
Mot säkerhet	19,0
Utan borgen eller säkerhet	1,1
Summa långfristiga skulder	
Mot borgen	-
Mot säkerhet	93,9
Utan borgen eller säkerhet	0,4
Eget kapital	
Aktiekapital	0,5
Övrigt bundet eget kapital	0,0
Fritt eget kapital	-1,1
2011-07-31	
Miljoner kronor	
Kassa	2,3
Andra likvida medel	-
Kortfristiga finansiella placeringar	-
Likviditet	2,3
Kortfristiga fordringar	
Kortfristiga bankskulder	19,1
Kortfristig del av långfristiga skulder	-
Andra kortfristiga skulder	1,0
Kortfristiga räntebärande skulder	20,1
Kortfristig nettoskuldsättning	
Långfristiga bankskulder	94,3
Emitterade obligationer	-
Andra långfristiga skulder	-
Långfristiga räntebärande skulder	94,3
Nettoskuldsättning	112,1

Aktiekapital och ägarförhållanden

Antalet aktier i Bolaget uppgår till 500 000, samtliga av serie A. Enda aktieägare är Leksands IF som är en ideell förening som har som huvudsaklig verksamhet att bedriva ishockeyverksamhet för ungdomar samt att utöva huvudägarskap i Leksands IF Ishockey.

I nedanstående tabell anges Leksands IF Ishockeys ägarstruktur före respektive efter Nyemissionen, under förutsättning att Nyemissionen fulltecknas.

Finansiell proformainformation

Under Bolagets senaste räkenskapsår, 1 maj 2010 – 30 april 2011, har koncernstruktur och verksamhetsinriktning på ett ej oväsentligt sätt skiljt sig från den nuvarande koncernstrukturen och verksamhetsinriktningen. Informationen på föregående sida har till syfte att avspegla hur Bolagets resultaträkning och kassaflödesanalys skulle ha sett ut om den nuvarande koncernstrukturen och verksamhetsinriktningen hade gällt för perioden 1 maj 2010 – 30 april 2011. Proformabalansräkningen avspeglar hur Bolaget hade sett ut om ombildningen till den nuvarande koncernstrukturen skett den 30 april 2011.

För ytterligare finansiell proformainformation, se avsnitt *Finansiell proformainformation*. För fullständig historisk finansiell information, inklusive noter, se fullständiga årsredovisningar vilka införlivats i detta prospekt genom hänvisning.

Eget kapital och skuldsättning

På föregående sida redovisas Leksands IF Ishockeys kapitalstruktur och nettoskuldsättning per den 31 juli 2011, det vill säga före den Nyemission som avser tillföra omkring 20 miljoner kronor.

Risikfaktorer

Ägande av aktier är alltid förenat med risk och tecknare av aktier i Leksands IF Ishockey uppmanas därför att, utöver den information som lämnas i detta prospekt, göra sin egen

bedömning av nedan nämnda och andra potentiella riskfaktors betydelse för Leksands IF Ishockeys verksamhet och framtida utveckling. Några av de riskfaktorer som kan få betydelse för Leksands IF Ishockeys framtida utveckling är: beroende av Leksands IF, reglerad verksamhet, sportsliga motgångar och risk för missad kvalserie, beroende av trogen publik och risk för minskat intresse för ishockey i allmänhet, beroende av nyckelpersoner och talangutveckling, beroende av avtal med sponsorer och samarbetspartners, konjunkturberoende och prognososäkerhet, immateriella rättigheter, finansiell risk, ränterisk, finansieringsrisk, Leksands IF Ishockey har hittills inte lämnat någon utdelning, historiskt negativa resultat och risk för behov av ytterligare kapital och aktien.

För en utförligare beskrivning av risker och osäkerhetsfaktorer, se vidare avsnitt *Risikfaktorer*.

Villkor i sammandrag

Teckningspris

20 kronor per aktie.

Teckningspost

Jämna poster om 100 aktier, lägst 100 aktier.

Anmälningstid

5 – 23 september 2011.

Offentliggörande av tilldelning

Omkring den 28 september 2011.

Likviddag

3 oktober 2011.

ISIN-kod

SE0004194066

Aktieägare	Innehav före Nyemissionen				Innehav efter Nyemissionen			
	Antal A-aktier	Antal B-aktier	Andel av kapital	Andel av röster	Antal A-aktier	Antal B-aktier	Andel av kapital	Andel av röster
Leksands IF	500 000	–	100,0%	100,0%	500 000	–	33,3%	83,3%
Nya aktieägare	–	–	–	–	–	1 000 000	66,7%	16,7%
Totalt	500 000	–	100,0%	100,0%	500 000	1 000 000	100,0%	100,0%



RISKFAKTORER

De risker som är förenade med en investering i bolag med idrottsverksamhet, såsom en investering i Leksands IF Ishockey, är generellt sett mer omfattande än risker förenade med investeringar i andra bolag.

En investering i Leksands IF Ishockeys aktier innefattar olika risker. Ett antal faktorer påverkar, eller kan påverka, Leksands IF Ishockeys verksamhet både direkt och indirekt. Nedan beskrivs, utan inbördes rangordning och utan anspråk på att vara vare sig uttömmande eller fullständigt, några av riskfaktorerna och betydande omständigheter som anses vara väsentliga för Leksands IF Ishockeys verksamhet och framtida utveckling. Det finns andra risker som för närvarande är okända för Bolaget eller som Bolaget för närvarande inte anser är väsentliga men som också kan påverka Leksands IF Ishockeys verksamhet, finansiella ställning eller resultat negativt. Sådana risker kan också leda till att värdet på Leksands IF Ishockeys aktier faller avsevärt, och en investerare riskerar att förlora hela eller en del av sin investering. Innan en presumtiv investerare beslutar sig för att investera i Leksands IF Ishockeys aktier bör denne beakta de riskfaktorer som beskrivs nedan, beakta all övrig information i detta prospekt samt därutöver göra en allmän bransch- och omvärldsbedömning.

Risker relaterade till Leksands IF Ishockeys verksamhet

Beroende av Leksands IF

Bolagets huvudägare sett till röstetalet, Leksands IF, är medlem i SIF och har genom avtal med Bolaget upplåtit elitishockeyverksamheten, inklusive rätten att spela i serie knuten till SIF, till Bolaget. Upplåtelsen följer de regler som Riksidrottsförbundet (RF) och SIF har ställt upp. Bolagets rätt att bedriva elitishockeyverksamheten följer således av upplåtelsen från Leksands IF. För upplåtelsen gäller ett antal bestämmelser som Bolaget, men även Leksands IF, måste följa för att Bolaget ska ha rätt att delta i SIF:s tävlingsverksamhet.

Nuvarande bestämmelser innefattar bland annat att Leksands IF vid alla tider måste inneha röstmajoriteten på stämma i Bolaget, att Bolagets spelare måste vara medlemmar i Leksands IF och även att Bolagets rätt att delta i SIF:s tävlingsverksamhet upphör om Leksands IF:s medlemskap i SIF upphör. Dessa bestämmelser beskrivs närmare under avsnitt *Legala frågor och övrig information*. Vidare innehar Leksands IF varumärken och immateriella rättigheter som nyttjas av Bolaget med stöd av det ovan nämnda avtalet i vilket även Leksands IF är part. Dessa varumärken och immateriella rättigheter är väsentliga för Bolagets verksamhet.

Mot bakgrund av ovanstående är Bolagets verksamhet direkt beroende av Leksands IF samt att goda relationer upprätthålls dem emellan. Skulle till exempel Leksands IF:s medlemskap i SIF upphöra eller Leksands IF försättas i konkurs skulle detta ha en väsentligt negativ inverkan på Bolaget och äventyra Bolagets fortsatta verksamhet.

Vidare är Leksands IF en ideell förening vars företrädare väljs av medlemmarna på föreningsstämman. Bolaget är således beroende av att lyckas upprätthålla goda relationer med valda företrädare.

Åtgärder som vidtas, eller underlåts att vidtas av Leksands IF kan således påverka Bolaget negativt i väsentliga hänseenden. Förhållandet mellan Bolaget och Leksands IF beskrivs närmare under avsnitt *Legala frågor och övrig information*.

Reglerad verksamhet

Leksands IF Ishockeys huvudsakliga verksamhet utgörs av elitishockey. Elitishockeyn, såsom många andra idrotter, är en reglerad verksamhet där beroendet av olika nationella och internationella organisationer samt deras regelverk är omfattande.

Leksands IF Ishockey är till exempel skyldigt att följa RF:s, SIF:s och Internationella Ishockeyförbundets (IIHF) stadgar och regler. Detta regelverk är omfattande och är föremål för kontinuerliga förändringar. Leksands IF Ishockey kan drabbas av ökade kostnader vid förändringar i regelverket och av påföljder om Leksands IF Ishockey inte förmår följa sådana bestämmelser som ingår i regelverket. SIF:s tävlingsregler ställer krav på att Bolaget måste ha ett positivt eget kapital (elitlicensen). Bolagets finansiella ställning ligger till grund för bedömningen, men även ett eventuellt negativt eget kapital i Leksands IF kan vägas in i bedömningen. SIF:s licensnämnd kan därmed besluta att något av Bolagets lag ska flyttas ned en serie vilket skulle få negativa konsekvenser för Bolagets intäkter och finansiella ställning. Bolaget har erhållit elitlicens för elitherrlaget för den kommande säsongen.

Sportsliga motgångar och risk för missad kvalserie

Det är av yttersta vikt för Bolagets framtida intjäning och finansiella ställning att uppnå sportsliga framgångar och att elitherrlaget kan nå Kvalserien till Elitserien för respektive säsong laget spelar i HockeyAllsvenskan samt bibehålla allmänhetens intresse för matcherna. Spel i Kvalserien till Elitserien genererar även högre intäkter från sponsorer och samarbetspartners. Om Leksands IF Ishockey skulle misslyckas att nå Kvalserien till Elitserien, föreligger det stor risk för att Bolagets finansiella ställning kommer att påverkas negativt. I det fall Leksands IF Ishockey skulle flyttas ned i seriesystemet föreligger stor risk för att Bolagets finansiella ställning kommer att påverkas väsentligt negativt.

Beroende av trogen publik och risk för minskat intresse för ishockey i allmänhet

En stor del av Leksands IF Ishockeys intäkter kommer från försäljning av matchbiljetter och årskort. Bolaget är i hög grad beroende av fortsatt trogna supportrar för att säkerställa en framgångsrik sportslig och ekonomisk utveckling. Publiken bidrar också till Leksands IF Ishockeys möjligheter att attrahera spelare, unga talanger, sponsorer och samarbetspartners. Det finns alltid en risk för att publikintresset minskar vilket skulle medföra att Bolagets intäkter skulle minska väsentligt och därigenom skulle kunna påverka Bolagets resultat negativt.

Om supportrar missköter sig genom till exempel skadegörelse eller oroligheter i anslutning till Leksands IF Ishockeys

matcher kan Bolaget drabbas negativt bland annat genom att SIF kan utdöma straff i form av böter, poängavdrag eller spel inför tomma läktare. Dessa händelser kan påverka Bolagets renommé och finansiella ställning negativt.

Om intresset för ishockey i allmänhet skulle minska kan detta även inverka negativt på Leksands IF Ishockey i form av minskade intäkter och svårigheter för Bolaget att attrahera spelare, nya talanger, sponsorer och samarbetspartners.

Beroende av nyckelpersoner och talangutveckling

Inom Leksands IF Ishockey finns ett antal nyckelpersoner som är viktiga för verksamheten. Om dessa nyckelpersoner skulle lämna Bolaget, skulle verksamheten kunna påverkas negativt. Detta gäller såväl administrativ personal som spelare. Det sportsliga resultatet är även till stor del direkt beroende av spelarnas hälsa. Sjuka eller skadade spelare kan ej prestera optimalt vilket kan påverka Leksands IF Ishockeys sportsliga resultat och därmed även Bolagets finansiella ställning negativt.

Leksands IF Ishockey är i hög grad beroende av den utveckling av nya talanger som idag till största del organiseras utanför Bolaget genom Leksands IF. Om talangutvecklingen ej skulle vara framgångsrik finns det risk för att Leksands IF Ishockey drabbas negativt sportsligt då spelare istället måste inhämtas utifrån. Det finns inga garantier för att kontrakteringar av spelare är framgångsrika och resulterar i förväntade sportsliga framgångar. Kontraktering av spelare och ledare kan, i vissa fall, vara avhängigt att en högre ersättning än normalt erbjuds vilket, om de misslyckas kan komma att medföra att Bolagets kostnader för löner ökar utan att förväntade resultat uppnås.

Beroende av avtal med sponsorer och samarbetspartners

Leksands IF Ishockey är i hög grad beroende av sponsorer och samarbetspartners för finansiering av sin verksamhet. För att attrahera sponsorer och samarbetspartners krävs sportsliga framgångar och ett professionellt agerande från Bolagets sida. Om Bolaget skulle mista någon eller några av sina sponsorer eller samarbetspartners och inte lyckas ersätta denna eller dessa, helt eller delvis, kommer Bolagets likviditet och finansiella ställning att påverkas negativt.

Konjunkturberoende och prognososäkerhet

Leksands IF Ishockey är verksamt på en snabbt föränderlig marknad vilket försvårar möjligheterna att förutsäga den framtida utvecklingen av Bolagets verksamhet. Avvikelser från förväntade biljettintäkter samt intäkter från sponsorer och samarbetspartners kan påverka Bolagets finansiella ställning negativt. Den allmänna konjunkturutvecklingen kan påverka Leksands IF Ishockey, bland annat genom risk för minskat intresse från sponsorer och samarbetspartners, samt lägre ersättning för TV-rättigheter. Motsvarande risker kan uppstå vid ett allmänt avtagande intresse för ishockey i Sverige.

Immateriella rättigheter

Leksands IF Ishockeys verksamhet är beroende av olika immateriella rättigheter, framförallt varumärken med anknytning till

kännetecknet "Leksands IF". Dessa immateriella rättigheter, inklusive varumärkena, innehas inte av Bolaget utan av Leksands IF. Mellan Leksands IF och Bolaget har ingåtts ett avtal om bland annat nyttjande av dessa immateriella rättigheter, inklusive varumärkena. Avtalet beskrivs mer ingående i avsnitt *Legala frågor och övrig information*. Bolagets rätt att nyttja de immateriella rättigheterna med anknytning till kännetecknet "Leksands IF" bedöms som ytterst väsentliga för Bolaget. Om Bolaget skulle förlora rätten att använda de immateriella rättigheterna, inklusive varumärkena, skulle detta medföra väsentligt negativa konsekvenser för Bolaget.

Finansiell risk

Bolaget är genom sin verksamhet exponerad för olika slag av finansiella risker. Med finansiella risker avses fluktuationer i Bolagets resultat och kassaflöde till följd av förändringar i valutakurser, räntenivåer, likviditets- och kreditrisker.

Leksands IF Ishockey är exponerat mot finansiella risker genom sin lånefinansiering. Finansiell risk uppkommer då förändringar i, till exempel, räntor påverkar Bolagets kassaflöden, samt i samband med att krediter ska omförhandlas. Finansiell risk inbegriper även risken att en motpart inte infriar sina åtaganden.

Ränterisk

Leksands IF Ishockey är exponerat för ränterisk, huvudsakligen genom sina långfristiga skulder med huvudsakligen rörlig ränta. Räntor påverkas av många faktorer utom Bolagets kontroll och höjda räntor skulle kunna få en väsentlig negativ effekt på Bolagets verksamhet, finansiella ställning och resultat.

Finansieringsrisk

Leksands IF Ishockeys förmåga att betala sina skulder, på andra sätt fullgöra sina skyldigheter och följa villkor i enlighet med befintliga kreditavtal samt dess förmåga att refinansiera sina lån och göra betalningar enligt andra åtaganden beror bland annat på Bolagets framtida resultat. Vissa aspekter av Bolagets framtida resultat beror på ekonomiska, finansiella, marknadsmässiga och andra faktorer utanför Bolagets kontroll. Om Bolaget inte uppfyller sina förpliktelser enligt villkoren i Bolagets kreditavtal, eller bryter mot finansiella lånevillkor däri, kan det få en väsentlig negativ inverkan på Leksands IF Ishockeys verksamhet, finansiella ställning och resultat och på Leksands IF Ishockeys förmåga att erhålla ytterligare finansiering, om så skulle behövas.

Risker förenade med aktien och Nyemissionen

Leksands IF Ishockey har hittills inte lämnat någon utdelning

Leksands IF Ishockey har sedan Bolagets bildande inte lämnat någon vinstutdelning till aktieägarna. Utdelning får enligt svensk lag endast ske om det finns utdelningsbara medel hos Bolaget och under förutsättning att ett sådant beslut framstår som försvarligt med hänsyn till de krav som verksamhetens art,

omfattning och risker ställer på storleken av eget kapital samt Leksands IF Ishockeys konsolideringsbehov, likviditet och finansiella ställning. Det är stämman som beslutar om utdelning, dock kan aktieägarna som huvudregel inte besluta om högre utdelning än vad som föreslagits eller godkänts av styrelsen. Mot bakgrund av de ovan beskrivna omständigheterna kan utdelning på aktierna i Leksands IF Ishockey även i framtiden komma att helt eller delvis utebli. Se vidare avsnitt *Aktiekapital och ägarförhållanden*.

Historiskt negativa resultat och risk för behov av ytterligare kapital

Leksands IF Ishockey har under många år haft problem med lönsamhet och likviditet. Bolagets styrelse och ledande befattningshavare har vid flera tillfällen tillbringat mycket tid med att arrangera kortfristiga finansieringslösningar. Det kan inte utslutas att Leksands IF Ishockey åter hamnar i finansiellt ansträngda situationer.

Om Bolaget underträffar budget och prognoser kan ytterligare kapital komma att krävas i syfte att finansiera ökat behov av rörelsekapital eller för att täcka förluster i verksamheten. På grund av olika strategiska åtgärder som Bolaget fattar beslut om kan ytterligare kapital krävas vilket kan komma att sökas genom till exempel emission av värdepapper eller upptagande av lån. Eventuella emissioner av värdepapper kan leda till att befintliga aktieägares innehav späds ut om de inte deltar i dessa emissioner. Det finns heller ingen garanti för att Leksands IF Ishockey kommer att kunna anskaffa kapital i tillräcklig utsträckning eller på fördelaktiga villkor.

Aktien

En investering i Leksands IF Ishockey innebär en investering i en aktie som saknar notering på börs och där eventuella överskott återinvesteras i verksamheten. Det finns ingen ambition att i närtid uppta aktien till handel på reglerad börs eller marknadsplats eller att lämna utdelning.





clas ohlson

clas ohlson

Bergkvist Insjön

LEKSANDS IDROTTSFÖRENING

NS SKOGLUNDS BYGG

LEKSANDS IDROTTSFÖRENING ISHOCKEY

39

Villa Långbers
Toppen i Tällberg

Reebok

Reebok

Villa Långbers
Toppen i Tällberg

clas ohlson

Bergkvist Insjön

TEGERA by Gendals

LEKSANDS IDROTTSFÖRENING

LEKSANDS IDROTTSFÖRENING ISHOCKEY

Villa Långbers
Toppen i Tällberg

Reebok



clas ohlson
Bergkvist Insjön

clas ohlson
LEKSANDS ISHOCKEY

LEKSANDS IDROTTSFÖRENING ISHOCKEY

VILLA LÅNGBERS FÖRSÄKRING

Reebok
Villa Långbers
Toppen i Tällberg

Villa Långbers
Toppen i Tällberg

Reebok
Villa Långbers
Toppen i Tällberg

clas ohlson
Bergkvist Insjön

clas ohlson
LEKSANDS ISHOCKEY

LEKSANDS IDROTTSFÖRENING ISHOCKEY

Reebok
Villa Långbers
Toppen i Tällberg

Reebok
Villa Långbers
Toppen i Tällberg



INBJUDAN TILL TECKNING AV AKTIER I LEKSANDS IF ISHOCKEY AB

Styrelsen för Leksands IF Ishockey AB avser att, med stöd av vid extra bolagsstämma i Leksands IF Ishockey AB den 11 juli 2011 lämnat bemyndigande, besluta om att öka Bolagets aktiekapital med högst 1 000 000 kronor till högst 1 500 000 kronor genom nyemission av högst 1 000 000 aktier av serie B ("Nyemissionen"). Teckningskursen i Nyemissionen är fastställd till 20 kronor per aktie.

Bolaget förbehåller sig rätten att genomföra Nyemissionen även om den inte fulltecknas.

Med anledning av ovanstående inbjuds härmed till teckning av högst 1 000 000 aktier av serie B i Leksands IF Ishockey AB i enlighet med villkoren i detta prospekt, motsvarande högst 66,7 procent av aktierna och 16,7 procent av rösterna i Bolaget vid full anslutning till Nyemissionen. Förutsatt full anslutning till Nyemissionen kommer Bolaget att tillföras 20 miljoner kronor före avdrag för emissionskostnader¹.

Leksand den 2 september 2011

Leksands IF Ishockey AB (publ)

Styrelsen

¹ Kostnader hänförliga till ersättning till emissionsinstitut och övriga uppskattade transaktionskostnader beräknas uppgå till omkring 0,5 miljoner kronor.

BAKGRUND OCH MOTIV

Leksands IF bildades som förening 1919 med verksamhet inom olika idrotter. Ishockeysektionen etablerades 1937 och det är tack vare ishockeyn Leksands IF med åren kommit att bli en av Sveriges populäraste idrottsföreningar med idag nära 9 000 medlemmar. Herrarnas A-lag har genom åren nått betydande framgångar med exempelvis SM-guld säsongerna 1968/69, 1972/73, 1973/74 och 1974/75. Sedan Leksands IF säsongen 2000/01 inte lyckades spela kvar i Elitserien har emellertid de sportsliga resultaten varierat. Under några av de följande säsongerna spelade Leksands IF återigen i Elitserien, men sedan säsongen 2006/07 spelar Leksands IF i HockeyAllsvenskan. Under denna och påföljande säsonger gjordes betydande satsningar, såsom kostsamma satsningar på dyra spelare, för att återta en plats i Elitserien. Då dessa satsningar inte ledde till Elitseriespel, och de intäkter som är förknippade därmed, kom föreningens finansiella ställning att successivt försvagas betydligt.

Verksamhetsåret 2010/11 vidtog inom Leksands IF en rad åtgärder med inriktning på att skapa fokus på ishockey och att etablera en ekonomi i balans. Under ett antal år dessförinnan hade verksamheten successivt vidgats till att innefatta hel- och delägande i ett antal andra bolag, vilka bedrev exempelvis stuguthyrning och drift av en campinganläggning. För att återställa fokus på ishockeyverksamheten ingick därför bland åtgärderna en omstrukturering, vilken resulterade i att den ideella föreningen Leksands IF kom att bli ensam ägare till i koncernen ingående bolag, med verksamhet relaterad till ishockeyverksamheten, men där all ishockeyverksamhet fortfarande bedrevs i föreningen.

Ägarintressen i vitt skilda verksamheter i kombination med en, i förhållande till intäkterna, alltför kostsam spelarorganisation under flera år bidrog till en svag ekonomisk ställning där verksamheten kontinuerligt tvingades till finansiering genom kortfristiga lån, utförsäljning av tillgångar samt förskottade intäkter. Då herrarnas A-lag den gångna säsongen dessutom inte lyckades nå Kvalserien till Elitserien medförde detta ytterligare en påfrestning på en redan svag ekonomi. Kostnaderna för spelartruppen har nu emellertid anpassats till verksamhetens omfattning i övrigt och styrelsen bedömer att Leksands IF Ishockeys ekonomi nu är i balans vad avser förhållandet mellan prognostiserade intäkter och kostnader för perioden fram till och med säsongen 2014/15. I juli 2011 togs ytterligare ett steg genom bolagisering av elitishockeyverksamheten för att långsiktigt möjliggöra finansiering och fortsatt utveckling av en elitishockeyverksamhet. Bolagiseringen förenklar också interna mellanhanden mellan bolag tidigare ägda av Leksands IF, exempelvis Leksands IF Fastighets AB som äger Tegera Arena, och elitishockeyverksamheten, tidigare bedrivna i den ideella föreningen. Leksands IF Ishockeys styrelse bedömer dock att det befintliga rörelsekapitalet inte är tillräckligt för de aktuella behoven den kommande tolv månadersperioden. Bolaget behöver således förstärka rörelsekapitalet. Underskottet uppgår till cirka 10 miljoner kronor och uppkommer omkring december 2011. För det fall Nyemissionen kan genomföras och inbringa medel om lägst 10 miljoner kronor bedömer styrelsen att rörelsekapitalet är tillräckligt för den kommande tolv månadersperioden. I det fall Nyemissionen inte genomförs kommer Bolaget bli tvunget att söka andra vägar för finansiering. Bolaget avser i sådana fall att i första hand söka kortfristig lånefinansiering för att under inledningen av 2012 göra en nyemission med eller utan företrädesrätt för Bolagets aktieägare. Se vidare avsnitt *Risikfaktorer*.

Förestående Nyemission om cirka 20 miljoner kronor skall således skapa handlingsutrymme genom att etablera en likviditetsbuffert och en stärkt finansiell ställning. Av emissionslikviden avses omkring 10 miljoner kronor användas till att stärka rörelsekapitalet. Därutöver avses cirka 3 miljoner kronor användas för återbetalning av kortfristiga skulder. Vidare avses cirka 1 miljon kronor användas för ytterligare investeringar i Tegera Arena för att öka dess attraktionskraft som evenemangsarena. Resterande del av emissionslikviden avses användas till att generellt stärka Bolagets finansiella ställning och därigenom hantera de betydande säsongsvariationerna i likviditetsbehov som är förknippade med ishockeyverksamhet. Nyemissionen syftar således i denna del till att ge Bolaget ökad finansiell flexibilitet och stabilitet i den löpande verksamheten.

Styrelsen bedömer sammanfattningsvis att Nyemissionen ger Leksands IF Ishockey den finansiella styrka som fordras för att långsiktigt kunna driva en konkurrenskraftig elitishockeyverksamhet i Leksand.

I övrigt hänvisas till redogörelsen i detta prospekt, vilket har upprättats av styrelsen för Leksands IF Ishockey med anledning av förestående nyemission. Styrelsen för Leksands IF Hockey är ansvarig för innehållet i detta prospekt. Styrelsen för Leksands IF Ishockey försäkras härmed att den vidtagit alla rimliga försiktighetsåtgärder för att säkerställa att uppgifterna i prospektet, såvitt styrelsen vet, överensstämmer med de faktiska förhållandena och att ingenting utelämnats som skulle kunna påverka dess innebörd.

Leksand den 2 september 2011

Leksands IF Ishockey AB (publ)

Styrelsen



VILLKOR OCH ANVISNINGAR

Nyemissionen

Nyemissionen, som genomförs med avvikelse från befintliga aktieägares företrädesrätt, omfattar högst 1 000 000 nyemitterade aktier av serie B (ISIN SE0004194066) och är riktad till allmänheten i Sverige.

Utfallet av Nyemissionen kommer att offentliggöras genom pressmeddelande omkring den 28 september 2011.

Teckningskurs

Teckningskursen i Nyemissionen uppgår till 20 kronor per aktie (av serie B). Courtage utgår ej.

Anmälan

Anmälan om teckning av aktier inom ramen för Nyemissionen ska avse lägst 100 aktier och avse jämna poster om 100 aktier. Anmälan ska göras på särskild anmälningsedel som kan erhållas från Bolaget. Anmälningsedel och prospekt finns även tillgängliga på Leksands IF Ishockeys hemsida. Anmälan skall vara Mangold Fondkommission tillhanda senast kl. 15:00 den 23 september 2011. Anmälningsedel som sänds med post bör avsändas i god tid före anmälningsperiodens utgång. Ifyllt anmälningsedel skall sändas eller skickas till:

Mangold Fondkommission AB

Ärende: Leksands IF Ishockey
Box 55691
102 15 STOCKHOLM
Besöksadress: Engelbrektsplan 2
Telefon: 08-503 01 580
Fax: 08-503 01 551

Anmälan i Nyemissionen är bindande. Ofullständig eller felaktigt ifyllt anmälningsedel kan komma att lämnas utan avseende. Endast en anmälningsedel per tecknare kommer att beaktas, om flera anmälningseddler skickas in kommer endast den senast mottagna att beaktas. Inga tillägg eller ändringar får göras i den på anmälningsedeln förtryckta texten.

De som anmäler sig för teckning av aktier måste ha ett värdepapperskonto eller en depå hos en svensk bank eller annan förvaltare till vilken leverans av aktier kan ske. Personer som saknar värdepapperskonto eller depå måste öppna ett värdepapperskonto eller en depå genom sin bank eller värdepappersinstitut innan anmälan lämnas in. Observera att ett sådant förfarande kan ta viss tid.

Om teckningen avser ett belopp som överstiger Euro 15 000, skall en vidimerad kopia på giltig legitimationshandling medfölja för att anmälningsedeln skall vara giltig. För juridisk person som tecknar för ett belopp som överstiger Euro 15 000 skall ett aktuellt registreringsbevis som styrker firmateckning medfölja anmälningsedeln för att den skall vara giltig.

Tilldelning

Beslut om tilldelning fattas av styrelsen i Leksands IF Ishockey. Vid överteckning kan tilldelning komma att ske med ett lägre antal aktier än anmälan avser eller helt utebli. Tilldelning kan även komma att ske genom slumpmässigt urval. Anmälningar från affärskontakter, anställda och andra till Leksands IF Ishockey närstående parter kan komma att särskilt beaktas. Tilldelning är inte beroende av när under anmälningsperioden anmälan inges.

Besked om tilldelning

Tilldelning beräknas ske omkring den 28 september 2011. Snarast därefter kommer avräkningsnota att sändas ut till dem som erhållit tilldelning i Nyemissionen. De som inte tilldelats aktier kommer inte att erhålla något meddelande.

Betalning

Full betalning av tilldelade aktier skall erläggas kontant enligt anvisning på utsänd avräkningsnota, med beräknad likviddag den 3 oktober 2011. Om full betalning inte erläggs i tid kan aktierna komma att tilldelas annan, alternativt säljas. Skulle försäljningspriset vid sådan överlåtelse understiga försäljningspriset enligt Nyemissionen kan mellanskillnaden komma att utkrävas av den som först erhöll tilldelning i Nyemissionen.

Betalda tecknade aktier (BTA)

Leksands IF Ishockey är anslutet till Euroclear Swedens kontobaserade värdepapperssystem varför inga fysiska aktiebrev utfärdas. Efter att betalning erlagts och registrerats utsändes en värdepappersavi som aviserar att de betalda tecknade aktierna finns tillgängliga på tecknarens värdepapperskonto i form av en BTA, en så kallad interimskt. Detta beräknas ske omkring den 3 oktober 2011. De som på anmälningsedeln angivit depå hos bank eller annan förvaltare får aktierna bokförda på denna depå. Avisering sker i dessa fall enligt respektive förvaltares rutiner.

Leverans av aktier

Så snart emissionen registrerats vid Bolagsverket, vilket beräknas ske i vecka 42, ombokas BTA till aktier utan särskild avisering från Euroclear Sweden. För de aktieägare som har sitt innehav förvaltarregistrerat kommer information från respektive förvaltare.

Rätt till utdelning

De nyemitterade aktierna berättigar till utdelning första gången på den avstämningsdag som inträffar närmast efter det att aktierna registrerats hos Bolagsverket. Rätt till utdelning tillfaller den som på den av stämman eller styrelsen fastställda avstämningsdagen för sådan utdelning är registrerad som ägare i den

av Euroclear Sweden förda aktieboken. Utbetalning av eventuell utdelning ombesörjs av Euroclear Sweden eller förvaltarregistrerade innehav i enlighet med respektive förvaltarens rutiner. Rätten till utdelning styrs av aktiebolagslagen och är ej begränsad i tid. För ytterligare information se vidare avsnitt *Aktiekapital och ägarförhållanden – Utdelningspolicy*. Beträffande avdrag för svensk preliminärskatt, se avsnitt *Skattefrågor i Sverige*.

Villkor för Nyemissionens fullföljande

Nyemissionen är villkorad av att inga omständigheter uppstår som kan medföra att tidpunkten för Nyemissionens genom-

förande bedöms som olämplig. Sådana omständigheter kan till exempel vara av ekonomisk, finansiell eller politisk art och kan avse såväl omständigheter i Sverige som utomlands liksom att intresset för att delta i Nyemissionen av styrelsen för Leksands IF Ishockey bedöms som otillräckligt. Nyemissionen kan sålunda helt återkallas vilket i sådant fall meddelas snarast möjligt genom pressmeddelande.

Offentliggörande av utfallet i Nyemissionen

Resultatet av Nyemissionen förväntas offentliggöras genom ett pressmeddelande omkring den 28 september 2011.



3-2-målet i sudden death i tredje och avgörande SM-finalen mot Brynäs 1974/75.



VERKSAMHETS- BESKRIVNING

Inledning

Leksands IF Ishockey är verksam inom svensk elitishockey. Bolagets intäkter genereras huvudsakligen genom sportslig verksamhet med anknytning till A-laget för herrar som för tillfället spelar i Sveriges näst högsta serie, HockeyAllsvenskan. Därutöver bedriver Bolaget också elitverksamhet inom damishockey samt juniorishockey. Damlaget spelar för närvarande i Sveriges högsta serie för damer, Riksserien. Såväl Leksands IF Ishockeys J20- som J18-lag spelar i den för respektive lag högsta serien i Sverige, J20 SuperElit respektive J18 Allsvenskan.

Leksands IF Ishockey är en av de svenska ishockeyklubbar som har flest och mest trogna supportrar. Under hemmamatcherna i HockeyAllsvenskan 2010/11 hade herrlaget i genomsnitt 4 595 åskådare. Leksands IF har för närvarande nära 9 000 medlemmar.

Historik

Leksands Idrottsförening bildades den 13 augusti 1919 med inriktning på längdskidverksamhet samt med avsikt att starta ett bandylag. Under 1920 infördes en fotbollssektion och föreningen fastslog sin målsättning att verka för "all sann idrotts utbredande". Följande år bildades således ett flertal undersektioner till Leksands IF med idrottsutövande inom bland annat boxning, friidrott, gymnastik, skridsko och simning.

De inledande ishockeyåren

Under 1937 bildades en sektion inom Leksands IF med inriktning på ishockey, vilken sedermera kommit att utvecklas till Leksands IF Ishockey. Ishockeylagets första match avgjordes mot Mora IK söndagen den 16 januari 1938 och slutade med seger för Leksands IF med 11-0.

1940- och 50-talet

Den 22 februari 1948 vann Leksands IF med 4-0 mot Karlbergs IK på Kristinebergs IP i västra Stockholm. Matchen som spelades var i Kvalserien till Elitserien och Leksands IF kvalificerade sig genom segern för sin första säsong i den högsta serien för ishockey i Sverige.

Den första säsongen, 1948/49, blev dock ingen framgång utan Leksands IF åkte ur högsta serien direkt.

Säsongen 1951/52, med Åke Lassas som spelande tränare, var Leksands IF tillbaka i den högsta serien. Slutresultatet blev en sjätteplats i serien men startskottet för en lång period i Sveriges högsta ishockeydivision. Leksands IF skulle komma att hålla sig kvar i den högsta divisionen fram till säsongen 2000/01.

Under 1956 invigdes den konstfrusna isbana som skulle komma att bli Leksands IF:s hemmaplan.

1960- och 70-talet

Från slutet av 1960-talet och genom 1970-talet hade Leksands IF sin absoluta storhetstid. Leksands IF vann sitt första SM-guld 1969 och vann därefter inte mindre än ytterligare tre SM-guld under de följande fem säsongerna. Ishockeyklubben gick från att

Milstolpar

- 1919** Leksands Idrottsförening bildas
- 1937** Leksands IF:s ishockeysektion startas
- 1938** Första ishockeymatchen spelas mot Mora IK
- 1948** Leksands IF går upp i högsta serien för första gången
- 1951** Leksands IF går upp i högsta divisionen igen, laget spelade därefter i högsta divisionen fram till säsongen 2000/01
- 1956** Leksands IF börjar spela ishockey på konstfrusen rink
- 1965** Leksands Isstadion står färdig
- 1969** Leksands IF blir Svenska Mästare i ishockey för första gången
- 1973** Svenska Mästare för andra gången
- 1974** Svenska Mästare för tredje gången
- 1975** Svenska Mästare för fjärde gången
- 1989** Leksands IF:s senaste SM-final
- 2005** Leksands IF:s nya arena, Ejendals Arena, står färdig i oktober
- 2006** Publikrekord Ejendals Arena, 8 017 personer mot Mora IK
- 2006** Leksands IF spelar sin senaste säsong i Elitserien
- 2010** Leksands IF Svenska Mästare efter vinst av J20 SuperElit
- 2011** Publikrekord Villa Långbers Arena (utomhus), 17 319 mot Mora IK
- 2011** Leksands IF bolagiserar elitishockeyverksamheten



ha varit populär och omtyckt till att bli än mer omtyckt och populär över hela Sverige. Tränare för det framgångsrika laget som vann Leksands IF:s första SM-guld var Rune Mases. Han ledde under sina elva år som tränare för Leksands IF laget till tio SM-slutspel, med klubbens första SM-guld under 1969 som den absoluta höjdpunkten. Främsta konkurrent under tidsperioden var Brynäs IF, som tillsammans med Leksands IF var de absoluta dominanterna inom ishockeyn.

1980- och 90-talet

1980-talet inleddes på ett bra sätt då Leksands IF under säsongen 1979/80 vann grundserien i Elitserien. Vinsten i grundserien kunde dock inte förvaltas då laget föll mot Brynäs IF i semifinalen med 2-0 i matcher.

Säsongen 1988/89 spelade Leksands IF sin senaste SM-final. Efter att ha vunnit grundserien föll laget med 3-1 i matcher mot Djurgårdens IF i SM-finalen.

Under draften till National Hockey League blev Stefan Bergqvist 1993 den första spelaren från Leksands IF att bli vald i första rundan. Han draftades av Pittsburgh Penguins som spelare 26 i ordningen.

1990-talet var också storhetstiden för en av Leksands IF:s mest kända spelare genom tiderna, Jonas Bergqvist. Hans tröja, nummer 18, är ett av fyra nummer som numer hänger i taket på Tegera Arena. Bergqvist är den spelare som gjort näst flest landskamper i Tre Kronor genom tiderna, 272 matcher.

1994 hade Leksands IF sju spelare med i OS i Lillehammer, fem i Tre Kronors guldlag, en i Kanadas silverlag samt en spelare i USA. Leksandsbackarna Tomas Jonsson och Magnus "Sigge" Svensson stod för Tre Kronors båda mål under ordinarie tid i finalen mot Kanada och efter OS döptes Leksand till "Guldbyn" av kvällspressen.

Under mitten av 90-talet hade Leksands IF en mycket stark spelartrupp, kryddad med ett antal återvändande proffs från NHL. Laget vann Elitserien säsongerna 1993/94 och 1996/97, men lyckades inte nå längre än semifinal i SM-slutspelet.

2000-talet

Leksands IF inledde första säsongen på 2000-talet med att åka ur Elitserien och under nästkommande säsong, 2000/01, gjorde klubben en storsatsning för att ta sig tillbaka. Satsningen lyckades och klubben spelade i Elitserien under säsongerna 2002/03 och 2003/04 för att därefter återigen degraderas. Leksands IF lyckades ta sig upp för spel i Elitserien ytterligare en gång under årtiondet, säsongen 2005/06, men degraderas denna första säsong. De resterande säsongerna har Leksands IF spelat i HockeyAllsvenskan och samtliga fem säsonger i rad fram till och med säsongen 2009/10 lyckats med bedriften att ta sig till Kvalserien till Elitserien. Lyckan i Kvalserien till Elitserien har däremot varit begränsad, resulterande i att Leksands IF inget av åren klarat att kvalificera sig för spel i Elitserien.

Under säsongen 2005/06 invigdes Leksands IF:s nya hemmaarena, Tegera Arena (tidigare Ejendals Arena).

Säsongen 2010/11

Säsongen 2010/11 spelade Leksands IF:s herrlag i HockeyAllsvenskan, damlaget i Riksserien och de båda juniorlagen, J20 och J18, i respektive högsta division i Sverige. Resultaten var blandade, damlaget placerade sig på femte plats i serien för att därefter åka ur i kvartsfinalen av SM-slutspelet. För J20-laget blev resultatet fortsatt spel i J20 SuperElit kommande säsong, liksom för J18-laget som åkte ur SM-slutspelet i kvartsfinalen mot Frölunda.

Leksands herrar placerade sig under säsongen på en fjärdeplats i HockeyAllsvenskan, vilket kvalificerade dem för förkvalserien. Laget lyckades dock endast nå en tredjeplats, vilket medförde fortsatt spel i HockeyAllsvenskan kommande säsong.



Leksands IF:s herrlag vid föreningens första SM-guld 1968/69.

Vision, strategi och mål

Vision

Leksands IF och Bolaget ska vara en mönsterklubb och en förebild i ishockeysverige.

Mission

Leksands IF Ishockey ska ha en röd tråd genom ishockeyverksamheten med ett spelsätt som kännetecknar samtliga lag från ungdomslag till elitlag. Bolagets lag ska träna så att det spelsätt som kännetecknar Leksands IF Ishockey kan upprätthållas. Spelare ska utvecklas och rekryteras utefter det spelsätt som kännetecknar Leksands IF Ishockey. Leksands IF Ishockey ska mana till, och ta tillvara på, ett stort allmänt engagemang och verka för att det ska vara utvecklande att både arbeta och spela ishockey i Leksands IF Ishockey, såväl ur ett ishockeyperspektiv som ur ett yrkes- och mänskligt perspektiv. Leksands IF Ishockey ska agera som en förebild inom ishockey och göra klubbens supportrar hängivna samt sponsorer och samarbetspartners nöjda. Leksands IF Ishockey ska vara kända för sin värdegrund som baseras på öppenhet, tydlighet, engagemang och utveckling.

Sportsliga mål

Leksands IF Ishockeys övergripande mål är att fortlopande spela i Sveriges högsta serie för både herrar och damer. Leksands IF Ishockeys J20- och J18-lag ska vara bland de fyra bästa lagen i Sverige inom respektive åldersgrupp samt utveckla framgångsrika spelare till framtida elitkarriärer.

Strategi för att uppnå sportsliga mål

Leksands IF Ishockey behöver i dagsläget en nystart. Syftet är att i samband med genomförandet av Nyemissionen inleda en långsiktig satsning mot Elitserien för herrlaget. Till skillnad från tidigare satsningar baseras denna på en långsiktighet som byggs från en ny värdegrund. Hörnstenar i den nya värdegrunden är en ekonomi i balans, fokus på egenutvecklade talanger samt endast kompletterande, ekonomiskt försvarbara, nyckelförvärv. Kortsiktiga lösningar i form av dyra värvningar i syfte att försöka förbättra ett prekärt tabelläge eller nå tillfälliga idrottsliga framgångar är helt uteslutna. Elitserien för herrar ska således nås genom att Bolaget verkar från en stabil plattform där Bolagets värderingar utgör grund för en kontinuitet och sund ekonomi i verksamheten och därigenom idrottsliga framgångar.

Ekonomiskt mål

Bolagets mål är att verka för en verksamhet grundad i en sund ekonomisk ställning genom en långsiktig balans mellan intäkter och kostnader samt en stark finansiell ställning.

Övergripande strategisk plan

Bolaget ska skapa resurser till att utveckla idrottsverksamheten och förvalta Bolagets ekonomiska resurser på ett ansvarsfullt sätt. Det ska ske genom att verksamheten renodlas och fokuseras kring kärnverksamheten, att bedriva verksamheten inom elitishockey på ett långsiktigt hållbart sätt. Bolaget består av en basverksamhet vilken består av idrottsverksamhet, marknads- och försäljningsarrangemang kring idrottsverksamheten samt drift och utveckling av den helägda arenan Tegera Arena.

Under det senaste året har kostnadsbesparingar genomförts inom såväl affärs- som sportorganisationerna. Kostnaderna för elittrupperna är idag i balans med förväntade driftsintäkter. Bolagets strategiska plan framåt innefattar att bibehålla en sund kostnadsnivå som över åren ska matchas av intäkter från basverksamheten. I så stor utsträckning som möjligt ska spelare och ledare utbildas internt inom Leksands IF Ishockey och Leksands IF för att skapa förutsättningar för att en större andel av spelarna i dam- och herrlagen kan rekryteras från egna led.

Investeringar i junior- och utvecklingsverksamheten tillsammans med en allmänt effektiviserad verksamhet inom Bolaget och investeringar i utvecklade matcharrangemang utgör de viktigaste byggstenarna för Bolagets framtida verksamhet.

Affärsmodell

Leksands IF Ishockeys affärsmodell består av ett antal olika byggstenar och verksamheter. Basverksamheten utgörs av sportorganisation och affärsorganisationen.

Sportorganisationen består av elitlagen i form av herrarnas A-lag, som för närvarande spelar i HockeyAllsvenskan, damernas A-lag, som för närvarande spelar i Riksserien, samt J20- och J18-lagen vilka spelar i respektive högsta juniorserie. Affärsorganisationen, genom ekonomi-, försäljnings-, fastighets- och förskoleorganisationen, stödjer sportorganisationen genom att ansvara för marknad, försäljning, arrangemang, säkerhet, ekonomi, finans och allmän administration.

Sportorganisationen svarar för huvuddelen av Bolagets kostnader genom löner och utvecklingskostnader för de i elit- och juniorlagen kontrakterade spelarna. Leksands IF Ishockeys största intäktskällor består av försäljning av matchbiljetter, uppdelat på säsongskort och biljetter till enskilda matcher, samt reklam- och sponsringsintäkter. Den tredje största intäktskällan är relaterad till försäljning av souvenirer. Därutöver tillkommer bland annat intäkter från HockeyAllsvenskans centrala TV- och sponsoravtal.

Anläggningar

Tegera Arena

Tegera Arena ägs och drivs av Leksands IF Fastighets AB, ett helägt dotterbolag till Leksands IF Ishockey. Arenan invigdes i november 2005 under namnet Ejendals Arena, för att under 2010 byta namn till Tegera Arena.

Arenan hyser i princip samtliga hemmamatcher för såväl herrlaget, damlaget samt de båda juniorlagen. Publikkapaciteten vid en ishockeymatch uppgår till 7 650 personer, fördelade på 6 150 sittplatser och 1 500 ståplatser.

Utöver arrangemang av ishockeymatcher rymmer Tegera Arena årligen ett antal andra kulturella och sportsliga evene-

mang. Bland arrangerade evenemang sedan arenans invigning märks bland annat deltävlingar i Melodifestivalen under 2006 och 2009, Ladies Night, show av Joe Labero och konserter med artister som Björn Skifs och Jerry Williams.

LRF-hallen

I direkt anslutning till Tegera Arena ligger LRF-hallen. LRF-hallen färdigställdes under 2004 och används idag som träningsanläggning samt för ungdoms- och viss juniorverksamhet inom Leksands IF. Därutöver används den i föreningens årligen anordnade ishockeyskola. Läktarna i LRF-hallen rymmer totalt omkring 350 åskådare.



Tegera Arena



LRF-hallen

Organisation

Leksands IF Ishockey är organiserat i en linjeorganisation. Verkställande direktör Mats Aspemo organiserar Bolaget inom fem affärsenheter enligt illustrationen nedan.

Ekonomi

Affärsområdet leds av ekonomichef Anders Östling och omfattar totalt 3,8 heltidstjänster. Funktionen ansvarar för ekonomistyrning, budgetering, hantering av Bolagets ekonomiska åtaganden, administration av biljetter samt allmän administration av verksamheten.

Försäljning

Försäljningsorganisationen leds av Tommy Munther och är ansvarig för hantering av marknadsföring, försäljning, såväl kring matcher som försäljning av loger och säsongskort, samt arrangemang av Leksands IF Ishockeys hemmamatcher. Försäljningsorganisationen är den enhet som ansvarar för Bolagets huvudsakliga intäkter.

Sport

Sportorganisationen leds sedan 2011 av Tommy Salo. Sportorganisationen består av, och ansvarar för, Bolagets idrottsutövande verksamheter, herrarnas A-lag, damernas A-lag samt

de båda juniorlagen J20 och J18. De olika lagen har sina respektive organisationer där herrlagets ledarstab består av åtta personer. Tränare för herrlaget är sedan 2010 Christer Olsson i rollen som *Head Coach* och Niklas Eriksson. Från 2011 är även Andreas Appelgren tränare för herrarnas A-lag. Damlagets *Head Coach* är Ulf Hedberg assisterad av Ove Pettersson och Stefan Unger, J20-lagets *Head Coach* är Pär Bäcklin och J18-laget tränas av *Head Coach* Johan Rosén. Totalt har dam-, J20- och J18-laget ledarstab som motsvarar sex heltidstjänster.

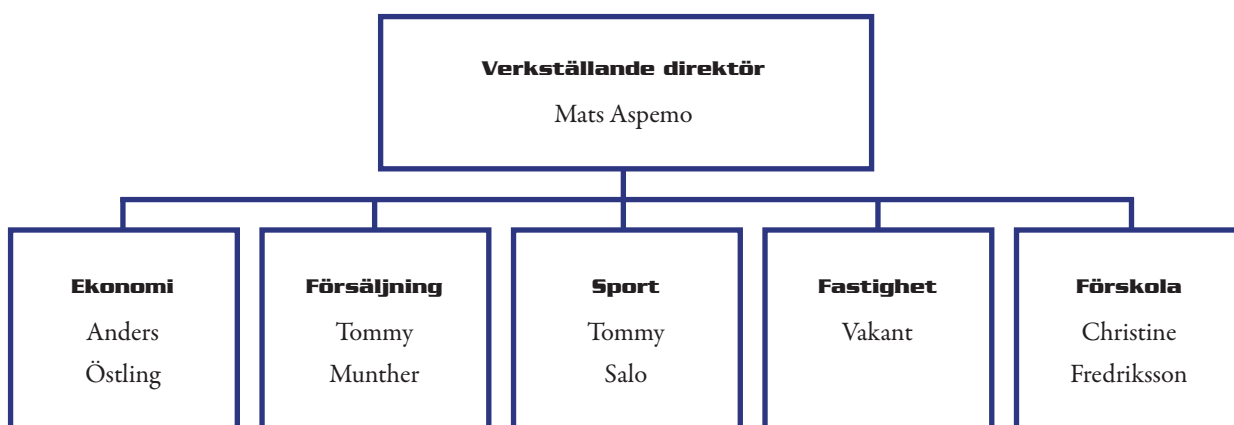
Fastighet

Fastighetsorganisationen svarar för driften av verksamheter och arrangemang i och kring Tegera Arena och LRF-hallen. Där ibland märks drift vid matcharrangemang, arenaunderhåll, ordinarie verksamheter och andra externa evenemang. Fastighetsorganisationen är inte intäktsansvarig utan hanterar endast arrangemang och verksamhet som försäljningsorganisationen anordnar.

Förskola

Förskoleverksamheten bedrivs i egen regi i Tegera Arena och leds av Christine Fredriksson. Förskoleverksamheten omfattar för närvarande omkring 25 barn.

Operativ organisation



Spelartrupperna

Herrlaget

Leksands IF Ishockeys A-lag för herrar spelar för närvarande i Sveriges näst högsta division, HockeyAllsvenskan. *Head Coach* för laget kommande säsong är Christer Olsson, assisterad av Niklas Eriksson och Andreas Appelgren. Övriga tränare till herrlaget är Tommy Fredriksson (fystränare) och Jonas Levén (målvaktstränare). I övrigt assisteras laget av en fysioterapeut (platsen för närvarande vakant), Lars Johansson (läkare) och Johan Bonde (materialförvaltare).

Herrlaget består inför säsongen 2011/12 av 25 spelare, fördelade på tre målvakter, nio backar och tretton forwards. Nya spelare i truppen inför säsongen är Jens Holmström (målvakt), Mattias Timander (back), Alen Bibic (back), Joonas Rönberg (back), Alexander Deilert (back), Mads Bødker (back), Pelle Prestberg (forward), Gabriel Karlsson (forward), Tobias Forsberg (forward), Jacob Blomqvist (forward), Michael Raffl (forward), Filip Forsberg (forward) och Lucas Sandström (forward).

Herrlaget tränar under perioden maj till augusti barmarks-träning och under resterande del av säsongen på is i Tegera Arena. Laget tränar omkring fem till tio pass i veckan under säsong. Därutöver spelas omkring två till tre seriematcher per vecka under säsongen som sträcker sig mellan september och mitten av april.

Namn	Född	Kontraktslängd	Moderklubb
------	------	----------------	------------

Målvakter

Alexander Sahlin	1991	2012-04-30	Brynäs IF
Erik Hanses	1990	2013-04-30	Leksands IF
Jens Holmström	1988	2012-04-30	Bälsta HC

Backar

Mattias Timander	1974	2012-04-30	Sollefteå HK
Alen Bibic	1991	2013-04-30	Leksands IF
Mads Bødker	1987	2012-04-30	Rødovre IK
Johan Svedberg	1980	2012-04-30	Heffners/ Ortvikens IF FOC Farsta
Alexander Deilert	1989	2012-04-30	Höga Kusten HF
Tommy Enström	1986	2012-04-30	Avesta BK
Kenny Källström	1989	2012-04-30	Sätters IF
Patrik Norén	1992	2012-04-30	Kiekko-Vantaa
Joonas Rönberg	1983	2012-04-30	

Forwards

Pelle Prestberg	1975	2013-04-30	IFK Munkfors
Martin Karlsson	1991	2012-04-30	Smedjebacken HC
Michael Raffl	1988	2012-04-30	Villacher SV
Jon Knuts	1991	2012-04-30	Malungs IF
Henrik Andersén	1991	2013-04-30	Grums IK
Filip Forsberg	1994	2013-04-30	Leksands IF
Martin Janolhs	1991	2012-04-30	Hedemora SK
Tobias Forsberg	1988	2013-04-30	Munksunds SSK
Ken Andre Olimb	1989	2012-04-30	Manglerud Star
Lucas Sandström	1990	2012-04-30	Fagersta AIK
Jens Bergenström	1980	2013-04-30	Borlänge HF
Jacob Blomqvist	1986	2012-04-30	Gävle GIK
Gabriel Karlsson	1980	2013-04-30	Borlänge HF



Leksands IF Ishockeys herrlag 2011/12

Damlaget

Leksands IF Ishockeys A-lag för damer spelar för närvarande i Sveriges högsta division för damer, Riksserien. *Head Coach* för laget kommande säsong är Ulf Hedberg med Ove Pettersson och Stefan Unger som assisterande tränare. I övrigt assisteras laget av Kerstin Arvidsson (lagledare), Kjell Klintberg (materialförvaltare), Mikael Lind (materialförvaltare) och Pernilla Danielsson (massör).

Damlaget består inför säsongen 2011/12 av 22 spelare, fördelade på tre målvakter, åtta backar och elva forwards.

Namn	Född	Kontraktslängd	Moderklubb
Målvakter			
Emelie Lindqvist	1994	2013-04-30	IFK Ore
Erika Olovsson	1995	2014-04-30	Munksunds SSK
Julia Åberg	1996	2014-04-30	AIK
Backar			
Sofia Engström	1988	2012-04-30	Surahammar IF
Hannah Westbrook	1989	2012-04-30	Vermont
Emma Lind	1992	2012-04-30	IFK Ore
Ebba Andersson	1993	2012-04-30	Hällefors IK
Elin Lundberg	1993	2012-04-30	Malungs IF
Wilma Ekström	1994	2013-04-30	Hällefors IK
Linnea Aterius	1995	2014-04-30	Borås HC
Malin Enarsson	1996	2014-04-30	Borlänge HF
Forwards			
Amanda Lindberg	1994	2013-04-30	Tierp HK
Anna Daniels	1993	2012-04-30	Falun IF
Caroline Siik	1995	2014-04-30	Kristinehamn HT
Cecilia Östberg	1991	2012-04-30	Leksand IF
Felicia Meyer	1995	2014-04-30	Åmåls SK
Hanna Lindqvist	1992	2012-04-30	Skogsbo SK
Karin Wenger	1994	2013-04-30	Ormsta HC
Lina Wester	1992	2012-04-30	IFK Ore
Linn Peterson	1994	2013-04-30	Mariestad BoIS HC
Madeleine Hall	1995	2014-04-30	Skåre BK
Magdalena Winbo	1994	2013-04-30	Ormsta HC





J20- och J18-lagen

Leksands IF Ishockeys J20-lag spelar för närvarande i Sveriges högsta division för J20-lag, J20 SuperElit. *Head Coach* under kommande säsong, 2011/12, är Pär Bäcklin.

J20-laget består inför säsongen 2011/12 av 22 spelare, fördelade på två målvakter, åtta backar och tolv forwards.

J20-truppen

Namn	Född	Kontraktslängd	Moderklubb
Målvakter			
Henrik Hjerpe	1994	2013-04-30	Leksands IF
Marcus Hellgren Smed	1994	2013-04-30	Leksands IF
Backar			
Mattias Nilsson	1994	2013-04-30	Roma IF
Tobias Ekberg	1994	2013-04-30	Töreboda HF
Almen Bibic	1993	2012-04-30	Leksands IF
Erik de la Rose	1993	2012-04-30	Arvika HC
Johan Larsson	1993	2012-04-30	Leksands IF
Gustav Lindh	1993	2012-04-30	Leksands IF
Martin Flodin	1992	2012-04-30	Borås HC
Mattias Holfve	1992	2012-04-30	Säters IF
Forwards			
Jacob de la Rose	1995	2014-04-30	Arvika HC
Martin Grönberg	1994	2013-04-30	Björbo IF
Simon Mattson	1993	2013-04-30	Skå IK
Fredrik Gesar	1993	2012-04-30	Leksands IF
Ludvig Magnusson	1993	2012-04-30	Filipstads IF
Fredrik Händemark	1993	2012-04-30	Björbo IF
Filip Målar Johansson	1993	2012-04-30	Leksands IF
Henrik Persson	1993	2012-04-30	Leksands IF
Olle Liss	1992	2012-04-30	Björbo IF
Joakim Persson	1992	2012-04-30	IFK Mockfjärd
Philip Wadén	1992	2012-04-30	Tierp HK
Oskar Nordlund	1992	2012-04-30	Ånge IK

Leksands IF Ishockeys J18-lag spelar för närvarande i Sveriges högsta division för J18-lag, J18 Allsvenskan. *Head Coach* för laget under kommande säsong är Johan Rosén, assisterad av Patrik Forsberg.

J18-laget består säsongen 2011/12 av 26 spelare, fördelade på två målvakter, nio backar och femton forwards.

J18-truppen

Namn	Född	Kontraktslängd	Moderklubb
Målvakter			
Charlie Fredriksson	1995	2014-04-30	HK Kings
Joar Nyman	1994	2013-04-30	Björbo IF
Backar			
Carl Carlsson	1995	2014-04-30	Leksands IF
Jesper Matsson	1995	2014-04-30	Fagersta AIK
Linus Carlsson	1995	2014-04-30	Östervåla IF
Axel Wattberg	1995	2014-04-30	Leksands IF
Kevin Ekman-Larsson	1995	2014-04-30	Tingsryds AIF
Simon Erlandsson	1994	2013-04-30	Säters IF
Simon Stensson	1994	2013-04-30	Almtuna IS
Tobias Hahne	1994	2013-04-30	Leksands IF
Marcus Jacobsson	1994	2013-04-30	Linköpings HC
Forwards			
Filip Schiller	1995	2014-04-30	Mölnadal IF
Sebastian Fakt	1995	2014-04-30	Leksands IF
Tom Mäkitalo	1995	2014-04-30	Falu IF
Fabian Illestedt	1995	2014-04-30	Sölvesborgs IK
Max Wigergskog	1995	2014-04-30	Guldsmedshytte SK
Oscar Haaraoja-Swärd	1995	2014-04-30	Guldsmedshytte SK
Patrik Elfsberg	1994	2013-04-30	Falu IF
Kalle Östman	1994	2013-04-30	Sellnäs IF
David Suvanto	1994	2013-04-30	Hedemora SK
Gustav Jobs	1994	2013-04-30	Leksands IF
Daniel Sköld	1994	2013-04-30	Boo IF
Charlie Esbjörs	1994	2013-04-30	Vansbro AIK
Anton Josefsson	1994	2013-04-30	Boo IF
Alexander Söderström	1994	2013-04-30	Avesta BK
Anders Nord	1994	2013-04-30	Leksands IF



Verksamhetsområden

Juniortrupporna

För att på ett tidigt stadium identifiera, utveckla och förädla unga talanger lägger Leksands IF Ishockey mycket energi och resurser på sina juniortrupper, J20- och J18-laget. Totalt innehåller de båda trupperna tillsammans 48 spelare som är mellan 15 och 19 år gamla. De båda juniorlagen har varsin ledar- och tränarstab vilka kontinuerligt tränar och coachar respektive lag med målsättningen att utveckla spelarna till framtida A-lagsspelare. De båda lagen har varit framgångsrika under de senaste säsongerna då J20-laget till exempel vann SM-guld säsongen 2009/10. Under årets säsong, 2010/11, kvalificerade sig J18-laget till SM-slutspel i sin åldersklass.

Övrig ungdomsverksamhet bedrivs i Leksands IF och samarbetet mellan föreningen och Bolaget regleras enligt avtal beskrivet i avsnitt *Legala frågor och övrig information*.

Från juniorspelare till A-lagsspelare

Leksands IF Ishockeys satsning på egen utbildning av juniorspelare, som tränas och utvecklas i egen regi, och stöttning av Leksands IF:s utbildning av ungdomsspelare grundas på målet att alltid ha ett konkurrenskraftigt alternativ till en extern värvning när Bolaget ska rekrytera spelare till elitlagen för herrar och damer.

Målet med det långsiktiga arbetet är att producera många bra spelare som har möjlighet att konkurrera om en plats i A-laget.

Damlaget

Under säsongen 2010/11 placerade sig damlaget på en femte plats i Riksserien. Det innebär att damerna även för kommande säsong 2011/12 kommer att spela i Riksserien.

StarShop

Försäljning av olika typer av souvenirer med anknytning till Leksands IF Ishockey och Leksands IF i allmänhet och herrarnas A-lag i synnerhet är en viktig intäktskälla för Bolaget. Leksands IF Ishockeys souvenirprodukter säljs genom två olika försäljningskanaler. Under namnet Star Shop drivs två butiker, en i direkt anslutning till Tegera Arena och en i centrala Leksand. I den senare säljs alltifrån souvenirer till ishockeyutrustning och därutöver är butiken ombud för såväl ATG som Svenska Spel. Utöver de fysiska butikerna bedriver Leksands IF Ishockey också försäljning genom en webbshop.

Matcher

Intäkter från herrlagets hemmamatcher är en betydande intäktskälla för Leksands IF Ishockey. Intäkter från biljettförsäljningen erhålls dels i förskott, i form av årskortsförsäljning, dels i samband med herrlagets matcher fortlöpande under säsongen. Under säsongen 2010/11 såldes totalt omkring 3 100 årskort till herrlagets matcher i HockeyAllsvenskan. Inför säsongen 2011/12 hade per den 31 juli cirka 2 900 årskort sålts. Det är i nivå med antalet sålda årskort vid samma tidpunkt föregående säsong.

Trots att de sportsliga framgångarna för herrlaget uteblev under säsongen 2010/11 uppvisade herrlaget en stark genomsnittlig publiksiffra om 4 595 på hemmamatcherna. Den genomsnittliga publiksiffran var bland de högsta i HockeyAllsvenskan 2010/11.

Utöver intäkter från biljettförsäljning säljer Bolaget också souvenirer, programblad, matchspecifika reklammöjligheter i form av matchvärdskap, annonser eller liknande, lotter samt kiosktoprodukter i samband med herrlagets hemmamatcher.



Sponsorer och samarbetspartners

Leksands IF Ishockey har ett starkt varumärke med en stark historia genom Leksands IF och ambitionen att behålla denna ställning också framgent. Leksands IF:s historia och varumärke har bidragit till att klubben varit framgångsrik i arbetet med att attrahera, behålla och utveckla relationen med sponsorer och samarbetspartners. Bolaget för fortlöpande en dialog med sponsorer och samarbetspartners för att utveckla och hantera respektive företags önskemål och sponsorskap.

Leksands IF Ishockey erbjuder möjlighet att bli samarbetspartner på ett antal olika nivåer, däribland Guldlaget, Nätverket Leksands IF och övriga sponsorer. Inom kategorin Guldlaget rymmer för närvarande elva samarbetspartners, Bergqvist Insjön, Clas Ohlson, DalaKraft, Dalarnas Försäkringsbolag, Ejendals, Hemköp, Leksands Knäckebröd, Leksands Sparbank, Mockfjärds, Skoglunds i Leksand och Villa Långbers. Av dessa var nio samarbetspartners även under säsongen 2010/11. Nätverket Leksands IF rymmer för närvarande omkring 250 samarbetspartners.

Loger i Tegera Arena

Tegera Arena innehåller 37 loger. Av logerna har 34 plats för vardera upp till 14 personer. Logerna kan nyttjas såväl vid hemmamatcher som för sammanträden och konferenser under dagtid. Leksands IF Ishockey säljer tillgång till logerna på årsbasis till såväl företag som privatpersoner. Därutöver finns två större loger som säljs per match, en bastuloge och en matchloge. Ytterligare en loge med plats för upp till 30 personer säljs på årsbasis.

Förskoleverksamhet

I Tegera Arena finns betydande ytor som är oanvända då Bolagets lag inte spelar hemmamatch. Sedan 2008 bedriver Leksands IF Ishockey, i delar av lokalerna, en förskoleverksamhet under dagtid. Verksamheten omfattar omkring 25 barn och bidrar till Bolagets intäkter.

LIF-kryssningen

Varje år sedan 2009 anordnas en kryssning inför den kommande ishockeysäsongen, LIF-kryssningen. Årets kryssning avgick den 25 augusti från Stadsgårdskajen i Stockholm. Kryssningen är ett forum för supportrar att träffa spelare och ledare från framförallt A-laget för herrar inför den kommande säsongen. Ett eventuellt överskott från kryssningen blir en intäkt för Leksands IF Ishockey.

TV-intäkter

HockeyAllsvenskan omfattas av ett TV-avtal vilket förhandlas centralt av HockeyAllsvenskan. Avtalet, som för närvarande innehas av Viasat (genom MTG), förlängdes under 2011 till att gälla fram till och med säsongen 2015/16. Klubbarna som spelar i HockeyAllsvenskan erhåller en fast ersättning som är lika för samtliga deltagande lag. För säsongen 2010/11 var ersättning från TV-avtal samt vissa centrala reklamavtal från HockeyAllsvenskan 1,5 miljoner kronor per lag. Leksands IF Ishockey var det lag som exponerades mest i TV-sändningar av lagen i HockeyAllsvenskan.



Marknadsbeskrivning

Ishockey är en av Sveriges nationalsporter med drygt 80 000 registrerade spelare. Uppgifterna i detta avsnitt kommer, om inte annat anges, från SIF, Svenska Hockeyligan (SHL) eller IIHF.

Ishockeyorganisationer

Ishockey har under de senaste åren utvecklats till att bli en allt mer internationell angelägenhet. Redan 1908 grundades emellertid IIHF med syfte att samordna bland annat internationella turneringar och regelverk. Utöver att arrangera internationella turneringar såsom världsmästerskap verkar IIHF också som en plattform och gemensam ambassadör för ishockey i allmänhet och de respektive nationella förbunden i synnerhet gentemot tredje part, till exempel media.

Trots sin internationella befogenhet har IIHF historiskt haft ett mindre inflytande i Nordamerika, där National Hockey League (NHL) istället dominerat.

Sveriges nationella förbund inom ishockey heter Svenska Ishockeyförbundet. SIF bildades 1922 och har sedan dess varit medlem i RF och IIHF. SIF är en sammanslutning av svenska idrottsklubbar med ishockey på programmet och verkar, liksom IIHF gör i en global kontext, som gemensam talesperson för ishockey i Sverige samt anordnar inhemska turneringar och är ansvarigt för det nationella regelverket.

I Sverige finns ytterligare intresseorganisationer inom ishockey, däribland SHL. SHL drivs som en intresseorganisation för de klubbar som har lag i Elitserien. SHL ska, som företrädare för klubbarna, tillvarata gemensamma sportsliga och kommersiella intressen. På det sportsliga planet innebär det att SHL ska verka för en långsiktigt stark svensk elitishockey, bestående av elitserie, landslag, övriga förbundsserier och elitjuniorverksamhet. Kommersiellt organiserar SHL bland annat radio- och TV-rättigheter samt ett antal för klubbarna gemensamma huvudsponsorskap.

Svensk ishockey i korthet

Nationellt förbund: Svenska Ishockeyförbundet

Distriktsförbund: 22

Ishockeyföreningar: 598

Antal lag: 2 406

Antal spelare: cirka 81 000

Licensierade spelare: 61 538, fördelade enligt 3 480 veteraner, 12 052 seniorer, 40 547 juniorer och 3 425 damer

Ishallar: 327

Isbanor: 136

Landslag: Tre kronor (herrar), Damkronorna (damer), Juniorikronorna (Team 20 och Team 19), Småkronorna (Team 18, Team 17 och Team 16)

Landslagsmeriter herrar: OS-guld 2006 och 1994; VM-guld 2006, 1998, 1992, 1991, 1987, 1962, 1957, 1953

Landslagsmeriter damer: EM-guld 1996

Landslagsmeriter herrjuniorer: JVM-guld 1981; JEM-guld 1998, 1994, 1993, 1990, 1987, 1985, 1982, 1977, 1974, 1972



Seriespel för herrar, damer och juniorer

SIF arrangerar seriesystemet på elitnivå för herrar, damer och juniorer i Sverige.

För herrar består seriesystemet på elitnivå av Elitserien, som är den högsta serien, HockeyAllsvenskan, som är den näst högsta serien och därpå följande Division 1, vilken är uppdelad geografiskt i sex olika serier.

Elitserien har 12 deltagande lag, vilka möter varandra fem gånger. Således spelar varje lag totalt 55 matcher, varav 27 eller 28 på hemmaplan. De åtta först placerade går vidare till slutspel som korar årets Svenska Mästare genom en utslagsserie som börjar med kvartsfinal. Kvartsfinal, semifinal och final spelas i bäst av sju matcher. Elitseriens två sist placerade lag får spela Kvalserien till Elitserien (se nedan). Lagen som placerar sig på plats nio respektive tio fortsätter att spela i Elitserien följande säsong.

HockeyAllsvenskan består sedan säsongen 2009/10 av 14 deltagande lag som möts två gånger hemma och två gånger borta på en säsong. Totalt spelar varje deltagande lag således 26 hemmamatcher. De tre först placerade lagen kvalificerar sig direkt för spel i Kvalserien till Elitserien (se nedan). Lag placerade på plats fyra till sju spelar en förkvalserie om en fjärde plats till Kvalserien till Elitserien (se nedan). De två sist placerade lagen får kvala mot fyra framkvalade lag från Division 1 för att spela i HockeyAllsvenskan kommande säsong.

Kvalserien till Elitserien avgörs i slutet av respektive säsong och avgör vilka två lag som ska spela i Elitserien följande säsong. Serien består av sex lag, vilka nått serien enligt beskrivning ovan. Serien består av tio omgångar, där varje lag spelar fem hemmamatcher, efter vilka de två högst placerade lagen kvalificerar sig för spel i Elitserien kommande säsong. Övriga fyra lag spelar i HockeyAllsvenskan efterföljande säsong.

För damer administrerar SIF en serie, Riksserien. Riksserien bestod säsongen 2010/11 av åtta lag. De två sist placerade lagen spelar mot fyra lag, kvalificerade från spel i Division 1, i vars in kvalserie där vinnaren i respektive serie efterföljande år får spela i Riksserien. De två högst placerade lagen i Riksserien kvalificerar sig för SM-semifinal och de lag som placerar sig på plats tre till och med sex gör upp om de två övriga semifinalplatserna i en matchserie som spelas bäst av tre matcher. Såväl semifinal, bronsmatch och final avgörs därefter i en match.

J20 SuperElit är den högsta serien för herrjuniorer i Sverige. Serien är uppdelad i två delar utefter var respektive lag kommer från geografiskt. De båda delarna kallas J20 SuperElit Norra respektive J20 SuperElit Södra. Varje serie består av tio lag som i den inledande omgången möts i totalt 27 omgångar. De fyra bäst placerade i J20 SuperElit Norra respektive J20 SuperElit Södra kvalificerar sig för J20 SuperElit Top 8. De sex övriga lagen fortsätter spela i respektive serie i 15 nya omgångar. SM-slutspelet för J20 avgörs sedan mellan lagen i J20 SuperElit Top 8 och de två bäst placerade i respektive fortsättningsserie J20 SuperElit Norra och J20 SuperElit Södra. Det lag i respektive fortsättningsserie som placerar sig på plats sex spelar, tillsammans med lag från J20 Elit, en kvalserie för att kvalificera sig till J20 SuperElit kommande säsong.

För J18-lag är J18 Allsvenskan den högsta serien. J18 Allsvenskan spelas under våren i en norr- och en söderserie dit de fem bästa lagen i serierna J18 Elit Södra, J18 Elit Västra, J18 Elit Östra och J18 Elit Norra kvalificerar sig under höstsäsongen. Efter J18 Allsvenskan avgörs vilka som blir Svenska Mästare genom ett SM-slutspel.



Ekonomiska förutsättningar beroende på serietillhörighet

Det är väsentlig skillnad på de ekonomiska förutsättningarna mellan att spela i Elitserien eller HockeyAllsvenskan under en säsong. För lag som spelar i HockeyAllsvenskan och kvalificerar sig till Kvalserien till Elitserien tillkommer likaså ytterligare ett scenario. De intäkter som framförallt påverkas för ishockeyklubbar som spelar i Elitserien jämfört med i HockeyAllsvenskan härrör från biljettförsäljning och matcharrangemang samt intäkter från seriernas centrala TV- och reklamavtal.

Vad gäller intäkter från biljettförsäljning finns det framförallt två parametrar som är avgörande för intäkterna, vilken genomsnittlig publik som besöker hemmamatcherna samt genomsnittlig intäkt per såld biljett. Dessutom är det av vikt hur många hemmamatcher som spelas per säsong. Att spela i Elitserien jämfört med HockeyAllsvenskan innebär, allt annat lika, ett publiksnitt som är ungefär 30 procent högre. För de lag från HockeyAllsvenskan som kvalificerar sig för spel i Kvalserien till Elitserien tillkommer fem hemmamatcher med intäkter som väsentligt överstiger en ordinarie match i HockeyAllsvenskan.

Centrala TV-avtal för sändningsrättigheterna till Elitserien respektive HockeyAllsvenskan finns tecknade mellan SHL (för Elitserien) respektive HockeyAllsvenskan med två olika TV-bolag. Intäkterna från sändningsrättigheterna fördelas jämnt bland de deltagande klubbarna i respektive serie.

TV-avtalet för Elitserien innehas av TV4-gruppen till och med säsongen 2013/14. TV-avtalet för HockeyAllsvenskan innehas av Viasat, genom MTG, fram till och med säsongen 2015/16.

Sändningsrättigheterna för Kvalserien till Elitserien innefattas av HockeyAllsvenskans avtal med Viasat.

Ishockeyklubbars ekonomi

En ishockeyverksamhet på elitnivå har fyra huvudsakliga värdeskapande komponenter. De är publik och supportrar, spelare, ledning samt allmänintresse genom till exempel media. Då ishockeyverksamheter blir allt mer komplexa krävs numer ett kontinuerligt strategiskt arbete med samtliga värdeskapande komponenter för att nå långsiktig och hållbar framgång, såväl idrottsligt som ekonomiskt. Det har lett till att elitsatsande ishockeyverksamheter allt oftare bolagiserar sin verksamhet i ett företagsliknande upplägg för att på ett bättre sätt möta omvärldens efterfrågan på såväl arrangemang kring matcher som tillgänglighet och långsiktig idrottslig framgång.

De viktigaste intäktsströmmarna för en ishockeyverksamhet är generellt sett intäkter från matcharrangemang i form av försäljning av biljetter, reklam, sponsring, souvenirförsäljning samt intäkter från olika typer av TV-avtal. På senare tid har det bli-

vit vanligt att ishockeyklubbar också äger sin egen arena vilket, om så är fallet, skapar möjligheter till ytterligare intäkter från andra typer av evenemang och arrangemang såsom konserter och andra sportevent.

Utöver de löpande intäkterna finns det möjlighet till vissa engångsintäkter. En av de viktigaste intäkterna av engångskaraktär är den som härrör från spelarövergångar. De regler som finns för spelarövergångar regleras på flera olika nivåer. Förhållandet mellan spelare och ishockeyklubbar regleras av samhällets generella regler för anställning, specifika regler inom ishockeyn samt av en stark tradition av seder och bruk. SIF och SHL arbetar kontinuerligt med frågor kring hur ersättning mellan ishockeyklubbar ska fördelas vid spelarövergångar.

Regelverket för nationella spelarövergångar är fastställt av SIF. Normalt betalas dock inte någon övergångssumma klubbarna emellan, utan en spelare kan gå mellan två klubbar utan övergångssumma. SIF tog till säsongen 2005/06 fram ett regelverk för utbildningsersättning, med målsättningen att skapa stimulans för att fler ungdoms- och juniorspelare utvecklas till att kunna ta steget till någon av de två högsta seniornivåerna, Elitserien eller HockeyAllsvenskan. I januari 2011 uppdaterades regelverket, som nu gäller fyra säsonger framåt. Systemet finansieras genom att de deltagande lagen i Elitserien och HockeyAllsvenskan betalar en årlig avgift till en fond, som betalar ut ersättning till de ärenden som beviljas. Systemet inriktar sig på att ersätta och stimulera föreningar som fostrar och utvecklar spelare inom intervallet U14 till och med J20 och fördelningen av utbildningsersättningen baseras följaktligen på klubbtilhörighet under just denna period i spelarens karriär. Maximal utbildningsersättning uppgår, enligt nuvarande regelverk, till 100 000 kronor.

De övergångar som ger engångsintäkter internationellt sett är framförallt när en spelare går till en ishockeyklubb i NHL. Den ersättningen som den säljande klubben får är baserad på ett avtal som förhandlats mellan SIF och NHL och således inte rörlig och beroende av spelarens kvalitet och andra aspekter, vilket till exempel är fallet vid spelarförsäljningar inom nationell och internationell fotboll. Avtalet, som förhandlades fram under säsongen 2009/10, innebär att om en spelare från en svensk elitklubb går till en klubb inom NHL ska den svenska klubben ersättas med 225 000 US dollar. Avtalet mellan NHL och SIF är giltigt till och med säsongen 2011/12 och skall där- efter omförhandlas. Såväl spelare i klubbar i Elitserien som HockeyAllsvenskan omfattas av avtalet.

De engångsintäkter i form av intäkter vid spelarförsäljningar som kan erhållas inom ishockeyn är således, framförallt jämfört med övergångar inom den internationella fotbollen, låga.

Publikstatistik

Som beskrivet ovan är en av de viktigaste intäktskällorna för ishockeyklubbar försäljning av matchbiljetter samt annan försäljning i samband med matcharrangemang. Ishockeyns attraktivitet, mätt som publik, är således viktig för ishockeyklubbers ekonomi.

Under säsongen 2010/11 sågs en något minskande genomsnittspublik i Elitserien då snittet under seriespelet uppgick till 6 160 personer. Det är en minskning från föregående säsong med 50 personer. Publikintresset är, sett i ett längre perspektiv, i en stigande trend och den genomsnittliga publiken under seriespelet i Elitserien har ökat med mer än tio procent den senaste tjuugoårsperioden.

Faktorer som påverkar intresset för ishockey, och därigenom publiksnittet, innefattar bland annat internationell konkurrenskraft, kvaliteten på deltagande lag och spelare samt också till viss del den allmänna konjunkturen.

Allmänintresset, och därigenom den genomsnittliga publiken vid hemmamatcherna, tillsammans med intäkter från TV-avtal är de två enskilt största skillnaderna, som kan omsättas i intäkter, mellan att spela i Elitserien och HockeyAllsvenskan.

Hockeyns utvecklingsbolag

Den allt större internationella konkurrensen, framförallt från NHL, har lett till att ett arbete med att utveckla svensk elitishockey har inletts. Arbetet har formaliserats i ett samarbete mellan Kontinental Hockey League (KHL), vilket är den högsta divisionen inom rysk ishockey, och en handfull klubbar

vilka spelar i Elitserien i ett nystartat bolag under namnet Hockeyns Utvecklingsbolag Europa AB (HUB). HUB har till syfte att utreda, utveckla och samordna ett koncept för ett nordiskt/paneuropeiskt utbyte inom elitishockey, i form av en europeisk ishockeyliga. Tanken är att HUB med stöd i sin analys ska skapa förutsättningar och en grundstomme för en europeisk ishockeyliga i ett format som liknar det som används i NHL. Tanken är att ligan ska bestå av en bas av svenska ishockeylag som fylls ut med lag från andra nordiska länder samt från Ryssland. I ett första steg är tanken att en europeisk liga inte ska ersätta de nationella serierna utan komplettera dem.

Syftet med en europeisk ishockeyliga är att ytterligare öka attraktionskraften för europeisk ishockey och därigenom möjliggöra en starkare konkurrenskraft bland europeiska ishockeyklubbar gentemot klubbar i NHL. Genom att förbättra sportsliga förutsättningar, genom bland annat fler jämna matcher, större upptagningsområde och mer medialt intresse, ska ett bättre affärsmässigt klimat skapas för klubbar inom europeisk elitishockey. Därigenom skapas såväl bättre förutsättningar sportsligt som affärsmässigt för att bedriva en långsiktigt sund verksamhet inom elitishockey i Europa. Tyngdpunkten bland klubbarna kan då också ligga på talangutveckling, då de har lättare att behålla talanger, utvecklade matcharrangemang, då bland annat ett större publikunderlag skapas, och därigenom skapa en mer intressant produkt i respektive ishockeyklubb.



FINANSIELL PROFORMAINFORMATION

Allmän information om de finansiella proformarapporterna

Leksands IF Ishockey är, före Nyemissionen, ett helägt dotterbolag till Leksands IF. Leksands IF Ishockey har per den 1 augusti 2011 övertagit rörelsen i Leksands IF Souvenir och Butik AB samt övertagit aktierna i Leksands IF Fastighets AB. Se vidare om ägarförhållanden efter Nyemissionen under avsnitt *Aktiekapital och ägarförhållanden*. Under Bolagets senaste räkenskapsår, 1 maj 2010 – 30 april 2011, har koncernstruktur och verksamhetsinriktning på ett ej oväsentligt sätt skiljt sig från den nuvarande koncernstrukturen och verksamhetsinriktningen. Målet med detta avsnitt är att illustrera hur Bolagets resultaträkning och kassaflödesanalys skulle ha sett ut om den nuvarande koncernstrukturen och verksamhetsinriktningen hade gällt för perioden 1 maj 2010 – 30 april 2011. Proformabalansräkningen avspeglar hur Bolaget hade sett ut om omvandlingen till den nuvarande koncernstrukturen skett den 30 april 2011.

De finansiella proformarapporterna är avsedda att beskriva en hypotetisk situation och har upprättats endast i illustrationssyfte för informationsändamål och för att belysa fakta. De avser inte heller visa en faktisk finansiell ställning eller Bolagets resultat vid ett framtida datum eller för en framtida period.

De rapporterade beloppen är avrundade till närmaste miljon kronor med en decimal, medan beräkningar utförs med hjälp av flera decimaler. Procenttal rapporteras likaså med en decimal. Observera att avrundning av siffror kan ge intryck av att vissa beräkningar inte går jämnt upp.

Redovisningsprinciper

De finansiella proformarapporterna för Bolaget har upprättats i enlighet med de redovisningsprinciper som tillämpas av Leksands IF Ishockey, det vill säga den svenska Årsredovisningslagen, Bokföringsnämndens allmänna råd, förutom BFNAR 2008:1 Årsredovisning i mindre aktiebolag (K2-reglerna), och Redovisningsrådets rekommendation RR 1:00 Koncernredovisning.

Beskrivning av väsentliga transaktioner efter den 30 april 2010

Per den 30 april 2010 fanns en koncern bestående av Leksands IF, som moderförening, med dotterbolagen Leksands IF Konferens och Försäljnings AB och Leksands IF Souvenir och Butik AB, samt intressebolaget Leksands IF Holding AB, vars koncern bestod av det helägda Leksands IF Fastighets AB och det till 90 procent ägda Leksands Strand AB.

I Leksands IF bedrevs elitishockeyverksamheten, ungdomsverksamheten, ishockeykolan samt administrationen av koncernen.

Leksands IF Konferens & Försäljnings AB bedrev restaurang-, förskole- och konferensverksamhet i Tegera Arena.

Leksands IF Souvenir & Butik AB bedrev souvenirförsäljning i Star Shop vid Tegera Arena och Star Shop i centrala Leksand samt via postorder.

Leksands IF Fastighets AB:s verksamhet var att äga och förvalta evenemangarenan Tegera Arena samt LRF-hallen.

Leksand Strand AB ägde och förvaltade en stugby och camping vid Orsandsbaden i Leksand.

Leksands IF Holding AB ägde och förvaltade aktier i Leksand Strand AB och Leksands IF Fastighets AB.

- Per den 1 maj 2010 överlät Leksands IF Konferens och Försäljnings AB restaurangverksamheten till extern part.
- Per den 21 januari 2011 ägde en bolagsdelning rum i vilken Leksands IF erhöll 100 procent av aktierna i Leksands IF Fastighets AB mot ett avstående av aktierna i Leksands IF Holding AB med dess dotterbolag Leksands Strand AB.
- På extra bolagsstämma den 11 juli 2011 beslutades om en nyemission om 400 000 kronor i Leksands IF Konferens och Försäljnings AB, vilket samtidigt ombildades till ett publikt aktiebolag och namnändrades till Leksands IF Ishockey AB (publ). Bolaget är fortsatt, före Nyemissionen, ett helägt dotterbolag till Leksands IF.
- Per den 1 augusti 2011 övertog Leksands IF Ishockey samtliga aktier i Leksands IF Fastighets AB till bokfört värde.
- Vid samma tidpunkt övertog Leksands IF Ishockey även elit- och juniorishockeyverksamheten samt ansvaret för koncernens administration från Leksands IF. Verksamheten i Leksands IF består efter detta av ungdomsishockey samt drift av ishockeykola.
- Vid samma tidpunkt övertog Leksands IF Ishockey verksamheten i Leksands IF Souvenir och Butik AB. Det senare bolaget kommer sedermera att avvecklas.

Från och med den 1 augusti 2011 finns en toppkoncern, med Leksands IF som moderförening, med det helägda dotterbolaget Leksands IF Ishockey, vilket i sin tur äger samtliga aktier i Leksands IF Fastighets AB. Leksands IF Ishockey, det emitterande bolaget, är i sin tur moderbolag i koncern med Leksands IF Fastighets AB som dotterbolag, vilken är den koncern som åsyftas i nedanstående finansiella proformainformation.

Bolaget hade per den 22 augusti 70 anställda.



Profomaresultaträkning 1 maj 2010 - 30 april 2011

	Not	Leksands IF Konferens & Försäljning	Elitverk- samheten	Leksands IF Souvenir & Butik	Leksands IF Fastighets AB	Justeringar	Koncern totalt
Intäkter							
Hysesintäkter		-	-	-	20,1	-2,7	17,4
Reklamintäkter		-	14,3	-	-	-	14,3
Biljettintäkter		-	12,1	-	-	-	12,1
Kioskförsäljning		-	2,5	-	-	-	2,5
Souvenirförsäljning		-	-	6,1	-	-0,1	6,0
Övriga rörelseintäkter		2,4	8,1	-	1,7	-0,1	12,1
Summa intäkter	(A)	2,4	37,1	6,1	21,7	-2,9	64,5
Kostnader							
Varu-, drifts-, och materialkostnader		-	-12,6	-3,0	-9,9	2,6	-22,9
Övriga externa kostnader		-0,3	-6,4	-0,9	-0,6	0,3	-7,9
Personalkostnader		-1,9	-34,5	-2,0	-4,9	-	-43,2
Av- och nedskrivningar av immateriella och materiella anläggningstillgångar		-0,0	-0,2	-0,7	-6,5	-	-7,5
Summa rörelsens kostnader	(B)	-2,2	-53,8	-6,6	-21,8	2,9	-81,5
Rörelseresultat		0,2	-16,7	-0,5	-0,1	-	-17,0
Ränteintäkter och liknande resultatposter		0,0	0,0	-	0,0	-	0,0
Räntekostnader		-0,0	-0,8	-0,2	-2,6	-	-3,6
Övriga finansiella intäkter		-	4,0	-	-	-	4,0
Summa resultat från finansiella poster	(C)	-0,0	3,2	-0,2	-2,6	-	0,4
Resultat efter finansiella poster		0,2	-13,5	-0,7	-2,7	-	-16,6
Årets resultat	(D)	0,2	-13,5	-0,7	-2,7	-	-16,6

Rörelsens intäkter (A)

Av Bolagets nettoomsättning på 64,5 miljoner kronor hänför sig 45,4 miljoner kronor till Leksands IF Ishockey, varav elitverksamheten ishockey står för 37,0 miljoner kronor, souvenirverksamheten 6,0 miljoner kronor och förskoleverksamheten 2,4 miljoner kronor. Resterande 19,1 miljoner kronor avser intäkter i Leksands IF Fastighets AB.

Posten övriga rörelseintäkter består av intäkter som härrör från elitverksamheten ishockey i form av kringförsäljning vid A-lagsmatcher, aktivitetsbidrag, bidrag för ishockeygymnasiet och intäkter från administrativa tjänster (8,1 miljoner kronor), förskoleverksamhet (2,4 miljoner kronor) samt övriga intäkter i Leksands IF Fastighets AB (1,2 miljoner kronor).

Av Bolagets nettoomsättning har 2,9 miljoner kronor eliminerats bort i form av interna affärer mellan koncernbolagen, varav lokalhyror (2,7 miljoner kronor) och souvenirer (0,1 miljoner kronor) utgör de största posterna.

Rörelsens kostnader (B)

Av Bolagets rörelsekostnader på 81,5 miljoner kronor hänför sig 59,8 miljoner kronor till Leksands IF Ishockey, varav elitverksamheten ishockey står för 51,2 miljoner kronor, souvenirverksamheten 6,5 miljoner kronor och förskoleverksamheten 2,1 miljoner kronor. Resterande 21,7 miljoner kronor avser kostnader i Leksands IF Fastighets AB.

Resultatet belastades med engångskostnader på 2,0 miljoner kronor relaterade till uppsagd personal och nedskrivning av bowlingbanor.

Av Bolagets rörelsekostnader har 2,9 miljoner kronor eliminerats bort i form av interna affärer mellan koncernbolagen, varav lokalhyror (2,7 miljoner kronor) och souvenirer (0,1 miljoner kronor) utgör de största posterna.

Resultat från finansiella investeringar (C)

Inom elitverksamheten ishockeys resultat från finansiella investeringar ingår en ackordsuppgörelse på +4,0 miljoner kronor mot externa intressenter.

Årets resultat (D)

Verksamhetsåret 2010-05-01 — 2011-04-30 genererade Bolaget ett förlustresultat på totalt 16,6 miljoner kronor. Förlusten i Leksands IF Ishockeys verksamhet är främst relaterad till att herrarnas A-lag misslyckades med att ta sig till Kvalserien till Elitserien samt att säsongen inleddes med en underfinansierad budget som inte till fullo lyckades åtgärdas, till stor del beroende på ett högt löneläge bland kontrakterade spelare.



Proformabalansräkning per den 30 april 2011

	Not	Leksands IF Konferens & Försäljning	Elitverk- samheten	Leksands IF Souvenir & Butik	Leksands IF Fastighets AB	Justeringar	Koncern totalt
Anläggningstillgångar (E)							
Materiella anläggningstillgångar							
Byggnader och mark		-	-	-	139,6	2,2	141,8
Inventarier		0,1	0,2	0,5	6,9	-	7,8
Goodwill		-	-	1,8	-	-1,8	-
Förbättringsutgifter på annans fastighet		-	-	0,2	-	-	0,2
Pågående nyanläggning		-	-	-	0,5	-	0,5
		0,1	0,2	2,5	147,0	0,4	150,2
Finansiella anläggningstillgångar (F)							
Andelar i koncernföretag		-	36,0	-	-	-36,0	-
Fordringar hos koncernföretag		1,5	1,2	-	-	-2,7	-
Övriga långfristiga fordringar		-	-	-	0,7	-	0,7
		1,5	37,2	-	0,7	-38,7	0,7
Summa anläggningstillgångar		1,6	37,4	2,5	147,7	-38,3	150,9
Omsättningstillgångar (G)							
Varulager							
Handelsvaror		-	0,0	2,2	-	-	2,3
Kortfristiga fordringar							
Kundfordringar		0,0	1,2	-	5,9	-	7,1
Fordringar hos koncernföretag		-	-	0,3	-	-0,3	-
Aktuella skattefordringar		0,0	-	0,1	-	-	0,1
Övriga kortfristiga fordringar		0,0	-	-	0,3	-	0,3
Förutbetalda kostnader och upplupna intäkter		0,0	2,6	0,0	0,7	-	3,4
		0,0	3,8	0,4	6,8	-0,3	10,8
Kassa och bank		0,7	0,1	0,0	1,7	-	2,5
Summa omsättningstillgångar		0,7	3,9	2,6	8,5	-0,3	15,5
SUMMA TILLGÅNGAR		2,3	41,3	5,1	156,2	-38,6	166,4

Profornabalansräkning per den 30 april 2011

	Not	Leksands IF Konferens & Försäljning	Elitverk- samheten	Leksands IF Souvenir & Butik	Leksands IF Fastighets AB	Justeringar	Koncern totalt
Eget kapital	(H)						
Bundna reserver		0,5	-	-	39,1	-39,1	0,5
Fria reserver		0,0	-	-	-2,1	-0,3	-2,4
Årets resultat		0,2	-	0,0	-2,7	3,2	0,8
		0,7	-	0,0	34,4	-36,2	-1,1
Avsättningar	(I)						
Uppskjuten skatt		-	-	-	-	0,6	0,6
Långfristiga skulder	(J)						
Övriga skulder till kreditinstitut		0,5	-	2,3	91,7	-	94,5
Skuld till koncernföretag		0,5	-	1,5	-	-2,0	-
Övriga långfristiga skulder		-	9,0	-	11,6	-	20,6
		1,0	9,0	3,7	103,4	-2,0	115,1
Kortfristiga skulder	(K)						
Skulder till kreditinstitut		0,1	11,3	0,4	2,4	-	14,2
Leverantörsskulder		0,0	2,6	0,3	0,9	-	3,8
Skuld moderförening		-	4,3	-	-	-	4,3
Skuld till koncernföretag		-	0,3	-	0,7	-1,0	-
Checkräkningskredit		-	5,8	0,1	1,2	-	7,1
Aktuella skatteskulder		-	-	-	0,0	-	0,0
Övriga kortfristiga skulder		0,0	1,4	-	0,1	-	1,8
Upplupna kostnader och förutbetalda intäkter		0,4	6,7	0,3	13,1	-	20,6
		0,6	32,4	1,2	18,5	-1,0	51,8
SUMMA EGET KAPITAL OCH SKULDER		2,3	41,3	5,1	156,2	-38,6	166,4
Ställda säkerheter	(L)	-	41,0	4,0	97,6	-36,2	106,4
Ansvarsförbindelser	(M)	-	3,7	-	-	-3,7	-

Materiella anläggningstillgångar (E)

Av Bolagets anläggningstillgångar på 150,2 miljoner kronor avser 149,1 miljoner kronor byggnaderna samt inventarierna i Tegera Arena och LRF-hallen vilka tillhör Leksands IF Fastighets AB.

Byggnader och mark justeras med 2,2 miljoner kronor till följd av ett övervärde i fastigheten som uppstår i samband med Bolagets förvärv av Leksands IF Fastighets AB. Goodwill 1,8 miljoner kronor elimineras i koncernredovisningen enligt tillämpliga redovisningsregler.

Finansiella anläggningstillgångar (F)

Andelar i koncernföretag 36,0 miljoner kronor samt fordringar hos koncernföretag 2,7 miljoner kronor elimineras i koncernredovisningen enligt tillämpliga redovisningsregler.

Omsättningstillgångar (G)

Bolagets varulager på 2,3 miljoner kronor avser souvenirer och ishockeysortiment som Leksands IF Ishockey säljer via butik i Tegera Arena och i Hemköpsgallerian i Leksand samt via post-order.

I kundfordringarna på 7,1 miljoner kronor avser cirka 6,5 miljoner kronor intäkter som fakturerats i april 2011 och avser verksamhetsåret 2011-05-01 – 2012-04-30

I förutbetalda kostnader och upplupna intäkter avser cirka 2,0 miljoner kronor intäkter som tillhör 2010-05-01 – 2011-04-30 men erhålls i maj och juni 2011 och cirka 0,6 miljoner kronor avser betalda kostnader som tillhör 2011-05-01 – 2012-04-30.

Forordringar hos koncernföretag 0,3 miljoner kronor elimineras i koncernredovisningen enligt tillämpliga redovisningsregler.

Eget kapital (H)

Bundet eget kapital i Bolaget uppgår till 520 000 kronor varav aktiekapital 500 000 kronor och reservfond 20 000 kronor.

Fritt eget kapital är negativt 1,6 miljoner kronor och består av balanserade förlustmedel samt årets resultat. Det bör noteras att negativt eget kapital uppstår på koncernnivå efter eliminering av dotterbolagens eget kapital. En eliminering av en goodwillpost från en intern affärstransaktion påverkar koncernens eget kapital negativt med 1,8 miljoner kronor. Varje enskilt bolag hade per den 30 april 2011 positivt eget kapital.

De totala justeringarna på 36,2 miljoner kronor uppkommer vid eliminering av aktier i Leksands IF Fastighets AB samt genom en koncernjustering på 1,8 miljoner kronor i samband med ovan nämnd goodwillpost.

Avsättningar (I)

Uppskjuten skatt om 0,6 miljoner kronor uppstår till följd av det övervärde i fastigheten som uppstår i samband med Bolagets förvärv av Leksands IF Fastighets AB.

Långfristiga skulder (J)

Av Bolagets övriga långfristiga skulder på 20,6 miljoner kronor avser 9,0 miljoner kronor förskott för framtida reklamintäkter i Leksands IF Ishockey och 11,6 miljoner kronor avser förskott för framtida intäkter, framförallt namnrätter, i Leksands IF Fastighets AB.

Av Bolagets totala långfristiga skulder förfaller 97,6 miljoner kronor till betalning längre fram än fem år från balansdagen.

Skuld till koncernföretag 2,0 miljoner kronor elimineras i koncernredovisningen enligt tillämpliga redovisningsregler.

Kortfristiga skulder (K)

Av Bolagets kortfristiga skulder till kreditinstitut på 14,2 miljoner kronor avser 11,8 miljoner kronor Leksands IF Ishockey, varav 11,3 miljoner kronor avser elitverksamheten ishockey via nya banklån under verksamhetsåret 2010-05-01—2011-04-30.

Avtalat belopp på checkräkningskredit uppgår i Bolaget till 8,5 miljoner kronor varav i Leksands IF Ishockey till 7,0 miljoner kronor.

Bolagets upplupna kostnader och förutbetalda intäkter uppgår till 20,6 miljoner kronor.

Av 7,5 miljoner kronor i Leksands IF Ishockey avser cirka 2,5 miljoner kronor förutbetalda reklamintäkter, 1,0 miljoner kronor ett externt lån via annan finansiär än bank. Övriga förutbetalda intäkter uppgår till cirka 0,2 miljoner kronor. Resterande del 3,7 miljoner kronor avser upplupna kostnader.

Av 13,1 miljoner kronor i Leksands IF Fastighets AB avser cirka 10,5 miljoner kronor förutbetalda intäkter. Resterande 2,6 miljoner kronor avser upplupna kostnader.

Skuld till koncernföretag 1,0 miljoner kronor elimineras i koncernredovisningen enligt tillämpliga redovisningsregler.

Ställda säkerheter (L)

Av Bolagets ställda säkerheter utgör 95,7 miljoner kronor fastighetsinteckningar, 9,0 miljoner kronor företagsinteckningar och 1,7 miljoner kronor banktillgodohavanden.

Elimineringen på 36,2 miljoner kronor avser det koncernmässiga värdet på aktier som Bolaget har i Leksands IF Fastighets AB.

Ansvarsförbindelser (M)

Elimineringen på 3,7 miljoner kronor avser borgensåtaganden från elitverksamheten ishockey mot Leksands IF Souvenir & Butik AB.



Proformakassaflödesanalys 1 maj 2010 - 30 april 2011

Not	Leksands IF Konferens & Försäljning	Elitverk- samheten	Leksands IF Souvenir & Butik	Leksands IF Fastighets AB	Justeringar	Koncern totalt
Den löpande verksamheten						
Rörelseresultat	0,2	-16,7	-0,5	-0,1	-	-17,0
Justeringar för poster som inte ingår i kassaflödet						
Avskrivningar	0,0	0,2	0,7	6,5	-	7,5
Realisationsresultat materiella anläggningstillgångar	-	-0,3	-	-	-	-0,3
Övriga ej likviditetspåverkande poster	-0,3	0,0	-0,0	0,0	0,5	0,2
Erhållen ränta	0,0	0,0	-	0,0	-	0,0
Erlagd ränta	0,0	-0,8	-0,2	-2,6	-	-3,6
Kassaflöde före förändringar av rörelsekapital	-0,1	-17,5	0,0	3,9	0,5	-13,2
Förändringar i rörelsekapital						
Ökning (-) Minskning (+) av varulager	-	0,0	-0,2	-	-	-0,2
Ökning (-) Minskning (+) av kundfordringar	0,0	-0,3	0,1	-5,1	-	-5,2
Ökning (-) Minskning (+) av kortfristiga fordringar	0,0	-1,6	-0,3	0,1	2,5	0,9
Ökning (+) Minskning (-) av leverantörsskulder	0,0	0,4	-0,1	-0,3	-	0,1
Ökning (+) Minskning (-) av kortfristiga skulder	-0,4	-0,1	-0,4	9,0	-2,4	5,6
Kassaflöde från den löpande verksamheten (N)	-0,4	-19,0	-0,9	7,6	0,6	-12,1
Investeringsverksamheten						
Investeringar i materiella anläggningstillgångar	-	-0,0	-0,0	-1,0	-	-1,0
Avyttring/amortering av övriga finansiella anläggningstillgångar	-	-	-	0,6	-	0,6
Placeringar i övriga finansiella anläggningstillgångar	0,5	-0,5	-	-	-	-
Försäljning av finansiella anläggningstillgångar	-	0,3	-	-	-	0,3
Kassaflöde från investeringsverksamheten (O)	0,5	-0,2	-0,0	-0,4	-	-0,1
Finansieringsverksamheten						
Aktieägartillskott	-	-	0,7	-	-0,7	-
Upptagna lån	-	18,9	0,1	6,4	-	25,4
Amortering av lån	-0,1	-0,5	-0,3	-12,0	-	-13,0
Kassaflöde från finansieringsverksamheten	-0,1	18,4	0,4	-5,6	-0,7	12,4
Förändring av likvida medel	0,0	-0,9	-0,5	1,5	-	0,2
Likvida medel vid årets början	0,7	0,9	0,5	0,2	-	2,3
Likvida medel vid årets slut	0,7	0,1	0,0	1,7	-	2,5

Noter kassaflödesanalys

Likviditeten under verksamhetsåret 2010-05-01 – 2011-04-30 har varit mycket ansträngd vilket till stor del beror på det kraftiga underskott som Bolaget redovisat. För att klara kassaflödet har Bolaget netto fått uppta nya lån om cirka 12,4 miljoner kronor samt förskotts fakturerat reklamintäkter för kommande år. Det är nödvändigt att framöver hålla balans i intäkter och kostnader. Bolagets kostnader är tämligen jämnt fördelade över året medan faktureringen sker mer oregelbundet. För ett effektivare arbete och bättre hantering av säsongsvariationerna i kassaflödet, är Bolaget i behov av en stark kassa vid ingången av respektive räkenskapsår.

Kassaflöde från den löpande verksamheten (N)

Övriga ej likviditetspåverkande poster avser justeringspost mellan Leksands IF:s och Leksands IF Konferens & Försäljnings AB:s tidigare resultat. Justeringarna för kortfristiga fordringar 2,5 miljoner kronor och kortfristiga skulder 2,4 miljoner kronor avser interna eliminerings mellan bolagen i koncernen som är likviditetsneutrala.

Kassaflöde från finansieringsverksamheten (O)

Aktieägartillskott i Leksands IF Souvenir & Butik AB har erhållits från Leksands IF utan att det föranlett kassatransaktion.

Bolagets skattesituation

Bolaget deklarerade totalt vid den senaste deklarationen ett underskott av näringsverksamhet på 5,7 miljoner kronor, varav i Leksands IF Fastighets AB 2,0 miljoner kronor. Bolagets bedömning är att detta underskottsavdrag kommer att kunna nyttjas i framtiden och därigenom sänka den framtida effektiva skattesatsen.

I och med att elitishockeyverksamheten flyttas från Leksands IF till Bolaget kommer denna verksamhet att beläggas med skyldighet att betala mervärdesskatt. Bolagets bedömning är att påverkan på Bolagets finansiella ställning härav blir ringa.

Bolaget är part i en tvist med Skatteverket avseende taxeringsåret 2008, se vidare under avsnitt *Legala frågor och övrig information*.

Säsongsvariationer

Bolagets försäljning, resultat och rörelsekapital är utsatt för säsongsvariation, då kostnaderna är relativt jämnt fördelade under räkenskapsåret medan intäkter och inbetalningar fördelas ojämnt över året. Månaderna mars till juli samt september präglas av högre intäkter än genomsnittligt medan övriga månader genererar väsentligt lägre intäkter, vilket bidrar till behovet av en stark kassa.

Nyckeltal	2010-05-01—2011-04-30
Rörelsemarginal, procent	-26,4
Vinstmarginal, procent	-25,7
Nettoskuld, miljoner kronor	117,6
Soliditet, procent	-0,7
Rörelsekapital, miljoner kronor	-15,4
Rörelsekapital, procent av nettoomsättning	-23,9
Antal anställda vid räkenskapsårets slut	82

Data per aktie	2010-05-01—2011-04-30
Antal aktier vid periodens utgång	500 000
Resultat per aktie, kronor	-33,20
Eget kapital per aktie, kronor	-2,20

Definitioner av nyckeltal

Rörelsemarginal

Rörelseresultat dividerat med nettoomsättning.

Vinstmarginal

Resultat efter finansiella poster dividerat med nettoomsättning.

Nettoskuld

Nettot av räntebärande avsättningar och skulder minus finansiella tillgångar inklusive likvida medel.

Soliditet

Eget kapital dividerat med balansomslutning.

Rörelsekapital

Icke räntebärande omsättningstillgångar minus kortfristiga icke räntebärande skulder.

Resultat per aktie

Periodens resultat dividerat med antal aktier.

Eget kapital per aktie

Eget kapital vid periodens slut dividerat med antal aktier vid periodens slut.

Ytterligare historisk finansiell information

Följande årsredovisningar införlivas i prospektet via hänvisning. Det har ej förekommit några avvikande formuleringar i revisorns uttalanden i dessa årsredovisningar.

- Leksands IF Ishockey (ideell förening),
1 maj 2008 – 30 april 2009
- Leksands IF Ishockey (ideell förening),
1 maj 2009 – 30 april 2010
- Leksands IF Ishockey (ideell förening),
1 maj 2010 – 30 april 2011
- Leksands IF Konferens & Försäljnings AB,
1 maj 2008 – 30 april 2009
- Leksands IF Konferens & Försäljnings AB,
1 maj 2009 – 30 april 2010
- Leksands IF Konferens & Försäljnings AB,
1 maj 2010 – 30 april 2011
- Leksands IF Souvenir & Butik AB,
5 januari 2009 – 30 april 2010
- Leksands IF Souvenir & Butik AB,
1 maj 2010 – 30 april 2011
- Leksands IF Fastighets AB, 1 maj 2008 – 30 april 2009
- Leksands IF Fastighets AB, 1 maj 2009 – 30 april 2010
- Leksands IF Fastighets AB, 1 maj 2010 – 30 april 2011

Dessa dokument är del av detta prospekt. Dokumenten kan rekvireras från Bolaget med adress Leksands IF Ishockey, Arenavägen 9, 793 31 Leksand.





Revisors rapport avseende proformaredovisning

Leksands IF Ishockey AB (publ)

Revisors rapport avseende proformaredovisning

Vi har granskat den proformaredovisning som framgår i avsnitt *Finansiell proformainformation* i Leksands IF Ishockeys prospekt daterat den 2 september 2011.

Proformaredovisningen har upprättats endast i syfte att informera om hur omstruktureringen av koncernen med Leksands IF som moderförening gjorts genom Leksands IF Ishockeys förvärv av elitishockeyverksamheten och souvenirförsäljningsverksamheten samt köp av aktierna i Leksands IF Fastighets AB skulle ha kunnat påverka koncernbalansräkningen för Leksands IF Ishockey per den 30 april 2011 samt koncernresultaträkningen och koncernkassaflödesanalysen för Leksands IF Ishockey för perioden 1 maj 2010 – 30 april 2011. Omstruktureringen beskrivs i avsnitt *Finansiell proformainformation*.

Styrelsens och verkställande direktörens ansvar

Det är styrelsens och verkställande direktörens ansvar att upprätta en proformaredovisning i enlighet med kraven i prospektförordningen 809/2004/EG.

Revisorns ansvar

Det är vårt ansvar att lämna ett uttalande enligt bilaga II p. 7 i prospektförordningen 809/2004/EG. Vi har ingen skyldighet att lämna något annat uttalande om proformaredovisningen eller någon av dess beståndsdelar. Vi tar inte något ansvar för sådan finansiell information som använts i sammanställningen av proformaredovisningen utöver det ansvar som vi har för de revisorsrapporter avseende historisk finansiell information som vi lämnat tidigare.

Utfört arbete

Vi har utfört vårt arbete i enlighet med FAR SRS rekommendation RevR 5 *Granskning av prospekt*. Vårt arbete, vilket inte innefattade en oberoende granskning av underliggande finansiell information, har huvudsakligen bestått i att jämföra den icke justerade finansiella informationen med källdokumentation, bedöma underlag till proformajusteringarna och diskutera proformaredovisningen med företagsledningen.

Vi har planerat och utfört vårt arbete för att få den information och de förklaringar vi bedömt nödvändiga för att med hög men inte absolut säkerhet försäkra oss om att proformaredovisningen har sammanställts enligt de grunder som anges i avsnitt *Finansiell proformainformation* och att dessa grunder överensstämmer med de redovisningsprinciper som tillämpas av Bolaget.

Uttalande

Vi anser att proformaredovisningen har sammanställts på ett korrekt sätt enligt de grunder som anges i avsnitt *Finansiell proformainformation* och att dessa grunder överensstämmer med de redovisningsprinciper som tillämpas av Bolaget.

Leksand den 2 september 2011

Öhrlings PricewaterhouseCoopers AB

Thomas Lind
Auktoriserad revisor



EGET KAPITAL, SKULDSÄTTNING OCH ANNAN FINANSIELL INFORMATION

Eget kapital och skulder

Nedan redovisas Leksands IF Ishockeys kapitalstruktur och nettoskuldsättning per den 31 juli 2011, det vill säga före den Nyemission som avser tillföra omkring 20 miljoner kronor.

Sammanställningen är upprättad på motsvarande sätt som räkenskaperna i avsnitt *Finansiell proformainformation*. Det

innebär att sammanställningen är upprättad såsom att Leksands IF Ishockey ägde samtliga aktier i Leksands IF Fastighets AB, hade övertagit elit- och juniorishockeyverksamheten samt verksamheten i Leksands IF Souvenir och Butik AB, se vidare avsnitt *Finansiell proformainformation*.

Tabellerna avser räntebärande skulder. Informationen är inte granskad av Bolagets revisor.

2011-07-31	Miljoner kronor	2011-07-31	Miljoner kronor
Summa kortfristiga skulder		Kassa	2,3
Mot borgen	-	Andra likvida medel	-
Mot säkerhet ¹	19,0	Kortfristiga finansiella placeringar	-
Utan borgen eller säkerhet	1,1	Likviditet	2,3
Summa långfristiga skulder		Kortfristiga fordringar	-
Mot borgen	-	Kortfristiga bankskulder	19,1
Mot säkerhet ¹	93,9	Kortfristig del av långfristiga skulder	-
Utan borgen eller säkerhet	0,4	Andra kortfristiga skulder	1,0
Eget kapital		Kortfristiga räntebärande skulder	20,1
Aktiekapital	0,5	Kortfristig nettoskuldsättning	17,8
Övrigt bundet eget kapital	0,0	Långfristiga bankskulder	94,3
Fritt eget kapital	-1,1	Emitterade obligationer	-
		Andra långfristiga skulder	-
		Långfristiga räntebärande skulder	94,3
		Nettoskuldsättning	112,1

¹ Säkerheterna består av fastighetsinteckningar, företagsinteckningar och banktillgodohavanden.

Väsentliga händelser i Bolaget efter den 30 april 2011

Bolaget följer den ekonomiska, sportsliga och organisatoriska plan som styrelsen lagt. Under perioden 1 maj 2011 till och med 31 juli 2011 har Bolaget genererat 26,5 miljoner kronor i intäkter. Det är en ökning med 1,1 miljoner kronor, motsvarande fyra procent, jämfört med samma period föregående år. Ökningen är hänförlig till ökade reklamintäkter samt ökade intäkter från försäljning av årskort. Hyresintäkter och intäkter från souvenirförsäljning är oförändrade. Under perioden 1 maj 2011 till och med 31 juli 2011 har Bolaget genererat 14,8 miljoner kronor i kostnader. Det är en minskning med 1,0 miljoner kronor, motsvarande sex procent, jämfört med samma period föregående år. Merparten av minskningen är hänförlig till personalkostnaderna inom elitverksamheten ishockey samt driften av Tegera Arena. Inga investeringar har gjorts under denna period.

Inom Bolagets sportorganisation är A-laget för herrar respektive damer samt J20- och J18-laget, och respektive trupper, nu fullständiga.

Bolaget har per den 1 augusti 2011 förvärvat samtliga aktier Leksands IF Fastighets AB till bokfört värde av Leksands IF. För vidare information se avsnitt *Finansiell proformainformation*.

Redogörelse för rörelsekapitalet och kapitalbehov

Leksands IF Ishockeys styrelse bedömer att det befintliga rörelsekapitalet inte är tillräckligt för de aktuella behoven den kommande tolv månadersperioden. Bolaget behöver således förstärka rörelsekapitalet. Underskottet uppgår till cirka 10 miljoner kronor och uppkommer omkring december 2011. För det fall Nyemissionen kan genomföras och inbringa medel om lägst 10 miljoner kronor bedömer styrelsen att rörelsekapitalet är tillräckligt för den kommande tolv månadersperioden. I det fall Nyemissionen inte genomförs kommer Bolaget bli tvunget att söka andra vägar för finansiering. Bolaget avser i sådana fall att i första hand söka kortfristig lånefinansiering för att under inledningen av 2012 göra en nyemission med eller utan företrädesrätt för Bolagets aktieägare. Se vidare avsnitt *Risikfaktorer*.



AKTIEKAPITAL OCH ÄGARFÖRHÅLLANDEN

Aktien och aktiekapital

Leksands IF Ishockey är ett publikt aktiebolag vars aktier är utgivna enligt svensk lag och ägarnas rättigheter förknippade med aktierna regleras av den svenska aktiebolagslagen. Bolagets aktier finns registrerade i elektronisk form hos Euroclear Sweden AB, Box 191, 101 23 Stockholm. Före Nyemissionen uppgår Bolagets aktiekapital till 500 000 kronor, fördelat på 500 000 aktier av serie A. Samtliga aktier är fullt betalda. Bolagets aktiekapital får inte understiga 500 000 kronor och inte överstiga 2 000 000 kronor. Antalet aktier får inte understiga 500 000 och inte överstiga 2 000 000. Aktierna är deno-

minerade i svenska kronor och varje aktie har ett kvotvärde om en krona. Aktie av serie A medför tio (10) röster och aktie av serie B medför en (1) röst vid stämma. Alla aktier har samma rätt till Bolagets tillgångar, vinst och överskott vid likvidation. Vid nyemission av aktier har samtliga aktieägare företrädesrätt till teckning av nya aktier i förhållande till det antal aktier de äger utom i de fall emissionsbeslutet innebär en avvikelse från aktieägarnas företrädesrätt. Alla aktier är fritt överlåtbara.

Aktiekapitalets utveckling

År	Transaktion	Kvotvärde, kronor/aktie	Förändring av aktiekapital, kronor	Aktiekapital, kronor	Förändring av antal A-aktier	Förändring av antal B-aktier	Totalt antal A-aktier	Totalt antal B-aktier	Totalt antal aktier
1995	Nybildning	100	100 000	100 000	–	+1 000	–	1 000	1 000
2011	Nyemission	100	400 000	500 000	–	+4 000	–	5 000	5 000
2011	Omstämpling av aktier	100	–	500 000	+5 000	-5 000	5 000	–	5 000
2011	Split 100:1	1	–	500 000	+495 000	–	500 000	–	500 000

Bemyndigande om nyemission av aktier

Vid extra bolagsstämma den 11 juli 2011 beslutades att bemyndiga styrelsen att under tiden intill nästa årsstämma vid ett eller flera tillfällen fatta beslut om nyemission av totalt högst 1 500 000 aktier, varigenom aktiekapitalet kan komma att ökas med högst 1 500 000 kronor. Emission med stöd av bemyndigandet kan ske med eller utan avvikelse från aktieägarnas företrädesrätt.

Större aktieägare

Leksands IF

Leksands IF är en ideell förening och har som huvudsaklig verksamhet att bedriva ishockeyverksamhet för ungdomar samt att utöva huvudägarskap i Leksands IF Ishockey.

Ägarförhållanden

Aktieägare	Innehav före Nyemissionen				Innehav efter Nyemissionen			
	Antal A-aktier	Antal B-aktier	Andel av kapital	Andel av röster	Antal A-aktier	Antal B-aktier	Andel av kapital	Andel av röster
Leksands IF	500 000	–	100,0%	100,0%	500 000	–	33,3%	83,3%
Nya aktieägare	–	–	–	–	–	1 000 000	66,7%	16,7%
Totalt	500 000	–	100,0%	100,0%	500 000	1 000 000	100,0%	100,0%

Utdelningspolicy

Leksands IF Ishockey har hittills inte lämnat någon utdelning till aktieägarna. Eftersom Bolaget under de närmaste åren kommer att befinna sig i en intensiv fas av verksamhets- och spelartrupperutveckling kommer eventuella överskott av verksamheten till största del att användas för att ytterligare stärka Bolagets finansiella situation. Styrelsen har till följd härav valt att inte rekommendera någon utdelning för de närmaste åren, eller binda sig vid någon fast utdelningsandel. Långsiktigt avser styrelsen emellertid, i det fall Bolagets löpande resultat överstiger finansieringsbehovet, rekommendera årsstämman att dela ut del av resultatet efter skatt.

De nyemitterade aktierna berättigar till utdelning första gången på den avstämningsdag som inträffar närmast efter det att aktierna registrerats hos Bolagsverket. Eventuella framtida utdelningar distribueras till aktieägare genom Euroclear Swe-

den. Om en aktieägare inte kan nå genom Euroclear Sweden kvarstår aktieägarens fordran avseende utdelningsbelopp på Leksands IF Ishockey och begränsas endast genom regler om preskription. Om en aktieägare inte gör anspråk på sin utdelning inom preskriptionstiden, som är tio år från avstämningsdagen för utdelning, kommer utdelningen att tillfalla Bolaget.

Leksands IF Ishockeys aktieägare har rätt till andel av överskott vid eventuell likvidation i förhållande till det antal aktier de äger. Det föreligger inte några restriktioner för utdelning eller särskilda förfaranden för aktieägare bosatta i Sverige. För aktieägare som inte är skattemässigt bosatta i Sverige och som tar emot utdelningar på aktier i ett svenskt aktiebolag ska emellertid svensk kupongskatt betalas, med förbehåll för eventuellt gällande dubbelbeskattningsavtal. Se vidare avsnitt *Skattefrågor i Sverige*.



STYRELSE, LEDANDE BEFATTNINGSHAVARE OCH REVISOR

Styrelse

Namn	Född	Ledamot sedan	Befattning	Innehav	Oberoende
Sven Rosén	1945	2011	Styrelseordförande	–	Ja
Bertil Daniels	1948	2010	Styrelseledamot	–	Nej
Per Håkan Sefastsson	1958	2011	Styrelseledamot	–	Ja
Peter Wiklund	1958	2011	Styrelseledamot	–	Ja
Håkan Östlund	1954	2010	Styrelseledamot	–	Nej

Uppgifter om innehav av aktier är inklusive bolag och närstående.



Sven Rosén

Invaldes i styrelsen och till styrelsens ordförande i augusti 2011.

Övriga uppdrag: Styrelseledamot i BRF Ljungbacken.

Avslutade uppdrag inom de senaste fem åren: Revisor i Svenska Fastighetsaktiebolaget, Alice Lund Textilier AB, Rolf Ericson Bil i Falun AB, E.M Erikssons Smidesholding AB, Aktiebolaget T. Idestrands, Legend Fritid AB, Wemas Försäljnings AB, Edita Bobergs AB, MVR Service AB, Gröning Board AB, Åkerblads i Tällberg AB, Falu Fritid AB, Wemas International AB, Hellenius Byggdetaljer AB, Körsamhet AB, Idestrands Butik i Högdalen AB, Romme Alpin AB, Devreme AB, Gröning Board Inköps AB, Skärgårdsbyrån Anita Idestrand AB, Ulf Hammarsten AB, Combibox Systems Scandinavia AB, Olle Far i Buss AB, Wemas Uthyrnings AB, GELJD Nils Löfgren AB, E.M Eriksson Steel Service Center AB, Martin Idestrand Media AB, Ulf Lundman AB, Falu Ice Hockey Service AB, E M Eriksson Konsult AB, CAD-Quality i Sverige AB, H Å Norås AB, Rolf Ericson Lastvagnar och Bussar AB, Falu Motor AB, Samuelsdal Golf AB, Tällbergsgården AB, Del Pupus AB, Erlandsforsgården AB, Gustaf Wasa Hotell AB, Fjäderfå i Hudene AB, Gustafs Scandinavia AB, Idestrands Butik AB, JTB Konsult & Bygg AB, CAD Invest Sweden AB, Plecam Analys AB, INAPOI AB, LL Förvaltnings AB, Ödeshögs Utveckling AB, Torsåsen Fågelprodukter AB, Noon.se AB, Kristianstad Kakel & Byggkeramik AB, Borlänge Kommuns Förvaltningsaktiebolag, Aktiebolaget Skanditrä, Hemion Konsult AB, Rolf Ericson Bil i Dalarna AB, E.M. SmidesAktiebolag, E.M. Eriksson Tuman AB, SCANDIPANT Färgfabrik AB, WMO Graphic AB, E.M. Eriksson Service AB, Vårdbolaget Provatis AB, Fixo AB, Cad Invest Nordic AB, Östermalms Vårdcentral i Kristianstad AB, G10 Hammarby Fastigheter AB, Engros Aktiebolag Göthes, Aktiebolaget Nils Ericson & Co, Echinus AB, R-dental AB, Göthes Järn AB, Bröderna Åberg, Stocksbro Kvarn AB, Woodlink AB, Alf And Sons AB, Swedjoinery AB, TME Stockholm AB, Scania Plast AB, Gästrike Lås AB, Feminenta AB, Ledningsbolaget i Skandinavien AB, JS Twin Speed AB, Golf Professionals i Barsebäck AB, RAK Golf AB, Proactive Security AB, Restaurang Svartengrens AB, Sanspeed AB och Lobby Design AB.

Huvudsaklig utbildning: Civilekonom vid Stockholms Universitet.



Bertil Daniels

Invaldes i styrelsen i november 2010.

Övriga uppdrag: Styrelseordförande i Leksands IF (ideell förening) och Stiftelsen Hantverk och Utbildning. Styrelseledamot i Dina Försäkringar Dalarna AB och Farled Dalarna ekonomisk förening.

Avslutade uppdrag inom de senaste fem åren: Styrelseledamot i Dalabygdens Tidningsförening u p a, Aktiebolaget Dalatrafik, Tåg i Bergslagen AB, Uniqum Försäkringsskanning i ORSA AB och Leksands Sparbank.

Huvudsaklig utbildning: Yrkesskola och folkhögskola.



Per Håkan Sefastsson

Invaldes i styrelsen i augusti 2011.

Övriga uppdrag: Styrelseledamot i Fjällringen AB och Tällbergsbyarnas Golfklubb AB.

Huvudsaklig utbildning: Elteleteknisk gymnasieutbildning.



Peter Wiklund

Invaldes i styrelsen i augusti 2011.

Övriga uppdrag: Verkställande direktör och koncernchef i Möller Bil Sverige AB. Medlem av koncernledningen i Möller Gruppen AS. Styrelseordförande i Möller Bil Uppsala AB, Möller Bil Örebro AB, Möller Bil Mälardalen AB och MRF Bilhandelsstyrelse. Styrelseledamot i Möller Bil Sverige AB, Motorbranschkonsult AB, MRF Förbundsstyrelse och SVÅ Consult AB. Kommanditdelägare i KB Ingarvsskogen 1 och 2 Falun.

Avslutade uppdrag inom de senaste fem åren: Styrelseordförande i Möller Bil Tunga Fordon AB. Styrelseledamot i Leksands IF (ideell förening) och BITS DATA i Södertälje AB.

Huvudsaklig utbildning: Tekniskt gymnasium 4 år, trainee/elevingenjörsutbildning på Scania.



Håkan Östlund

Invaldes i styrelsen i november 2010.

Övriga uppdrag: Verkställande direktör i Göthes Järn AB, Gästrike Lås AB och Engros Aktiebolag Göthes. Styrelseledamot i Aktiebolaget Nils Ericsson & Co, Leksands IF (ideell förening), Tallbacken 3 ekonomisk förening, BRF Årstahus, Leksand Strand AB, Leksand Strand Holding AB, Leksands IF Holding AB och Barndiabetesfonden.

Avslutade uppdrag inom de senaste fem åren: Styrelseledamot i Tallbacken 1 ekonomisk förening och Tallbacken 2 ekonomisk förening.

Huvudsaklig utbildning: Civilekonom vid Uppsala Universitet.



Utöver vad som anges nedan har ingen av Bolagets styrelseledamöter under de senaste fem åren (i) dömts i bedrägerirelaterade mål, (ii) varit funktionär i bolag som försatts i konkurs eller likvidation eller varit inblandad i konkursförvaltning, (iii) varit föremål för anklagelser eller sanktioner av i lag eller förordning bemyndigade myndigheter eller godkända yrkessammanslutningar eller (iv) förbjudits av domstol att ingå som medlem av ett bolags lednings- eller kontrollorgan eller från att ha ledande eller övergripande funktioner i ett bolag.

Styrelseordförande Sven Rosén var revisor i Leif G Lindh Konsult AB, som försattes i konkurs vid Södra Roslags Tingsrätt i december 2004. Konkursen avslutades i december 2006. Det har inte riktats någon form av skadeståndskrav, krav på återbetalning eller annat ekonomiskt anspråk mot Rosén i konkursen. Han har heller inte varit föremål för utredning eller misstanke om brott av något slag i konkursen.

Styrelseledamöterna Bertil Daniels och Håkan Östlund är styrelseledamöter i Leksands IF. Styrelseledamöten Håkan Östlund är ägare till Göthes Järn AB och Aktiebolaget Nils Ericsson & Co, vilka ingår bland Bolagets sponsorer och samarbetspartners. Styrelseledamöten Per Håkan Sefastsson, och till honom närstående bolag, har sponsor- och samarbetsavtal med Bolaget. Se vidare avsnitt *Legala frågor och övrig information*. I övrigt föreligger inte några intressekonflikter mellan styrelseledamöternas åtaganden gentemot Leksands IF Ishockey och deras privata intressen och/eller andra åtaganden. Ingen av styrelseledamöterna har rätt till några förmåner vid avslutande av uppdraget. Ingen av styrelseledamöterna har någon familjerektion med annan styrelseledamot eller ledande befattningshavare.

Styrelseledamöternas kontorsadress är:

Leksands IF Ishockey AB, Arenavägen 9, 793 31 Leksand

Bolagsstyrning

Bolagsstyrningen i Leksands IF Ishockey baseras på svensk lagstiftning, såsom aktiebolagslagen.

Stämma

Aktieägarnas rätt att besluta i Bolagets angelägenheter utövas på stämma.

Valberedning

I valberedningens uppgifter ingår bland annat att föreslå antal styrelseledamöter, arvoden till styrelseordförande, vice styrelseordförande samt övriga styrelseledamöter och revisorer. Extra bolagsstämma den 20 augusti 2011 beslutade att Leksands IF Ishockey ska ha en valberedning bestående av totalt tre ledamöter. Om en ledamot av valberedningen avgår under mandatperioden eller blir förhindrad att fullfölja sitt uppdrag ska styrelsen genom majoritetsbeslut utse en ny ledamot. Arvode ska inte utgå till valberedningens ledamöter.

Valberedningen inför årsstämman 2012 består av Bo Heyman, Lars Nyberg och Sven-Åke Petters, samtliga utsedda av Leksands IF.

Styrelse

Bolagsordningen föreskriver att Bolagets styrelse skall bestå av lägst tre och högst åtta ledamöter med högst tre suppleanter.

Nuvarande styrelse består av ordförande Sven Rosén samt ledamöterna Bertil Daniels, Per Håkan Sefastsson, Peter Wiklund och Håkan Östlund.¹

Styrelsens arbetsordning

Bolagets styrelse har det övergripande ansvaret för verksamheten. Styrelsen ansvarar för förvaltningen av Bolaget enligt aktiebolagslagen men dess arbete styrs även av den av styrelsen årligen fastställda arbetsordningen. Arbetsordningen fastställer fördelningen av styrelsens arbete mellan styrelsen och de utskott som styrelsen i förekommande fall inrättar samt mellan styrelsen och verkställande direktören. Arbetsordningen fastställer även ramarna för den ekonomiska rapporteringen.

¹ Information om styrelseledamöter i Leksands IF Ishockey återfinns i avsnitt *Styrelse, ledande befattningshavare och revisor*.

Ledande befattningshavare

Namn	Född	Anställningsår	Befattning	Innehav
Mats Aspemo	1961	2011	Verkställande direktör	–
Christine Fredriksson	1971	2008	Förskolechef	–
Tommy Munther	1960	2011	Försäljningschef	–
Tommy Salo	1971	2011	Sportchef	–
Anders Östling	1969	2011	Ekonomichef	–

Uppgifter om innehav av aktier är inklusive bolag och närstående.



Mats Aspemo

Anställdes som verkställande direktör i Bolaget i augusti 2011.

Övriga uppdrag: Styrelseordförande i Arbetsmiljöservice Dalarna AB. Styrelseledamot i Dala Frakt Heden AB, Dala Frakt och Logistik AB, Dala Frakt Produktion AB och DalaFrakt Förvaltning AB.

Avslutade uppdrag inom de senaste fem åren: Styrelseordförande i Urho Viljanmaa Oy. Styrelseledamot i Leksand Strand AB och Leksands IF Holding AB.

Tidigare befattningar: Verkställande direktör i Urho Viljanmaa Oy 2008-2010 och Leksands IF (ideell förening) 2010-2011. Vice verkställande direktör i Ejendals AB 2007-2009 och Per-Olof Ejendal AB 2008-2009.

Huvudsaklig utbildning: Civilekonom vid Luleå Högskola.



Christine Fredriksson

Anställdes som förskolechef i Bolaget i februari 2008.

Tidigare befattningar: Förskollärare Stockholms kommun och Borlänge kommun.

Huvudsaklig utbildning: Förskollärarytbildning vid Lärarhögskolan i Stockholm.



Tommy Munther

Anställdes som försäljningschef i Bolaget i augusti 2011.

Övriga uppdrag: Enskild firma i form av Borlänge Sport & Fritid, Dala Sale och JTM Mazemark.

Avslutade uppdrag inom de senaste fem åren: Delägare i TMR Föreningssupport HB.

Tidigare befattningar: Verkställande direktör i Abmazemark Ltd 2005-2007, försäljningschef Leksands IF (ideell förening) 2008-2011.

Huvudsaklig utbildning: Elteleteknisk gymnasieutbildning, ekonomi- och ledarskapskurser.



Tommy Salo

Anställdes som sportchef i Bolaget i augusti 2011.

Övriga uppdrag: Styrelseledamot i SaloSport AB. Delägare i Stall Salo HB och Hold your Horses in Gothenburg HB.

Avslutade uppdrag inom de senaste fem åren: Styrelseledamot i Holm Dialog-Partner AB.

Tidigare befattningar: Sportchef Leksands IF (ideell förening) 2011.

Huvudsaklig utbildning: Gymnasieutbildning.



Anders Östling

Anställdes som ekonomichef i Bolaget i augusti 2011.

Tidigare befattningar: Redovisningsassistent TietoEnator 1989-1997, ekonomiassistent Siljans Knäcke 1998-1999, ekonomichef Leksands IF (ideell förening) 1999-2011.

Huvudsaklig utbildning: Ekonomisk gymnasieutbildning, högskolekurser med inriktning på ekonomi.

Ingen av Bolagets verkställande direktör eller övriga ledande befattningshavare har under de senaste fem åren (i) dömts i bedrägerirelaterade mål, (ii) varit funktionär i bolag som försatts i konkurs eller likvidation eller varit inblandad i konkursförvaltning, (iii) varit föremål för anklagelser eller sanktioner av i lag eller förordning bemyndigade myndigheter eller godkända yrkessammanslutningar eller (iv) förbjudits av domstol att ingå som medlem av ett bolags lednings- eller kontrollorgan eller från att ha ledande eller övergripande funktioner i ett bolag.

Verkställande direktören Mats Aspemo har lämnat ett kortfristigt lån till Bolaget om 218 750 kronor, se vidare avsnitt *Legala frågor och övrig information*. I övrigt föreligger inte några intressekonflikter mellan verkställande direktörens eller de

övriga ledande befattningshavarnas åtaganden gentemot Leksands IF Ishockey och deras privata intressen och/eller andra åtaganden.

Ingen av verkställande direktören eller övriga ledande befattningshavare har någon familjrelation med annan styrelseledamot eller ledande befattningshavare.

Verkställande direktörens och de övriga ledande befattningshavarnas kontorsadress är:

Leksands IF Ishockey AB, Arenavägen 9, 793 31 Leksand

Ersättning

Ersättning till styrelsen

Styrelseledamöter i Leksands IF Ishockey har inte erhållit något arvode.

Ersättning till ledande befattningshavare

Riktlinjer för ersättningar till ledande befattningshavare bereds och beslutas av styrelsen. Riktlinjerna fastställs av årsstämman. Leksands IF Ishockey ska ha de ersättningsnivåer och villkor som erfordras för att rekrytera och behålla ledande befattningshavare med den kompetens och erfarenhet som krävs för att Bolagets verksamhetsmål ska uppnås. Den totala ersättningen till en ledande befattningshavare ska vara konkurrenskraftig, rimlig, ändamålsenlig och präglas av måttfullhet. Ersättning får utgöras av fast ersättning, rörlig ersättning, avsättning till pension samt övriga ersättningar. Fast ersättning ska bestämmas utifrån individens ansvarsområde och erfarenhet.

Under 2010/11 var samtliga ledande befattningshavare, förutom Christine Fredriksson, anställda av Leksands IF. Bolaget betalade således endast ut ersättning till Christine Fredriksson av de nuvarande ledande befattningshavarna. Christine Fredriksson erhöll under 2010/11 ersättning om 283 179 kronor från Bolaget.

Under 2010/11 erhöll Bolagets övriga nuvarande ledande befattningshavare följande ersättning från Leksands IF. Verkställande direktör Mats Aspemo erhöll en fast lön om 378 041 kronor. Anders Östling, Tommy Salo och Tommy Munther erhöll tillsammans en ersättning om 1 182 730 kronor. I tabellerna på följande sida redovisas ersättningen till styrelse, verkställande direktören och övriga ledande befattningshavare under räkenskapsåret 2010/11 från Bolaget respektive Leksands IF samt därutöver i separat tabell avtalad ersättning per månad för samtliga ledande befattningshavare i Bolaget.

Uppsägningstid och avgångsvederlag för ledande befattningshavare

För den verkställande direktören gäller en uppsägningstid om sex månader såväl vid uppsägning från Bolagets sida som vid uppsägning från den verkställande direktörens sida. För övriga ledande befattningshavare, förutom Tommy Salo, gäller uppsägningstid enligt Lagen om Anställningsskydd (LAS) vid såväl uppsägning från Bolagets sida som uppsägning från den anställdes sida. Tommy Salo har kontrakt som sträcker sig till och med den 30 april 2014.

Rörlig ersättning

Inga rörliga ersättningar betalades ut från Bolaget under räkenskapsåret 2010/11. Från Leksands IF betalades rörlig ersättning ut till en av de ledande befattningshavarna.

Bolaget har avtal om rörlig ersättning med två av de ledande befattningshavarna för räkenskapsåret 2011/12. Utfallet för den rörliga ersättningen i respektive avtal är baserat på prestationer kopplade till respektive persons framgång i sin roll.

Övriga förmåner

Inga övriga förmåner betalades ut från Bolaget under räkenskapsåret 2010/11. Inom Leksands IF hade verkställande direktören samt en av de ledande befattningshavarna övriga förmåner. För den verkställande direktören består övriga förmåner av sjukförsäkring och för den andre ledande befattningshavaren består övriga förmåner av tjänstebil.

De övriga förmåner som verkställande direktören respektive den andre ledande befattningshavaren haft under 2010/11 i Leksands IF kommer att kvarstå efter det att deras anställning övergått till Bolaget.

Pensioner

Under 2010/11 var samtliga ledande befattningshavare, förutom Christine Fredriksson, anställda av Leksands IF. Bolaget hade således endast pensionskostnader för Christine Fredriksson.

Christine Fredriksson erhöll under 2010/11 pensionsförmåner om 24 000 kronor från Bolaget.

Under 2010/11 erhöll Bolagets övriga ledande befattningshavare följande pensionsförmåner från Leksands IF. Verkställande direktören Mats Aspemo, 93 750 kronor och Anders Östling, Tommy Salo och Tommy Munther sammanlagt 176 000 kronor. I tabellerna på följande sida redovisas pensionskostnaderna till verkställande direktören och övriga ledande befattningshavare under räkenskapsåret 2010/11 för Bolaget respektive Leksands IF samt förväntade pensionskostnader per månad för samtliga av de ledande befattningshavarna i Bolaget under innevarande räkenskapsår, 2011/12.

Revisorer

Huvudansvarig revisor är Thomas Lind på Öhrlings PricewaterhouseCoopers AB (PwC). PwC valdes till revisionsbolag vid årsstämman 2011, för tiden intill årsstämman som hålls efter utgången av räkenskapsåret 2013/14. Bolaget har inga revisorssuppleanter. Thomas Lind är medlem i FAR SRS (branschorganisationen för revisorer och rådgivare i Sverige). Kontorsadressen till Öhrlings PricewaterhouseCoopers AB är Fiskgatan 10, 793 31 Leksand.

Under 2010/2011 uppgick den totala ersättningen för Bolaget för revision och konsultuppdrag till PwC till 49 725 kronor. Tillsammans betalade Leksands IF och Bolaget 406 570 kronor för revision och konsultuppdrag under 2010/11 till PwC. PwC är fortsatt revisor för Leksands IF.



**Sammanställning över ersättningar och övriga förmåner 2010/11 från Bolaget
(angivet i kronor)**

Befattning	Grundlön/Arvode	Rörlig ersättning	Övriga förmåner	Pensioner	Summa
Styrelsens ordförande	–	–	–	–	–
Övriga styrelseledamöter	–	–	–	–	–
Verkställande direktör	–	–	–	–	–
Övriga ledande befattningshavare	283 179	–	–	24 000	307 179
Summa	283 179	–	–	24 000	307 179

**Sammanställning över avtalade ersättningar och övriga förmåner 2011/12 från Bolaget
(angivet per månad i kronor)**

Befattning	Grundlön/Arvode	Rörlig ersättning	Övriga förmåner	Pensioner	Summa
Styrelsens ordförande	–	–	–	–	–
Övriga styrelseledamöter	–	–	–	–	–
Verkställande direktör	80 000	–	300	24 000	104 000
Övriga ledande befattningshavare	169 300	–	3 333	22 000	194 633
Summa	249 300	–	3 633	46 000	298 633

**Sammanställning över ersättningar och övriga förmåner 2010/11 från Leksands IF
(angivet i kronor)**

Befattning	Grundlön/Arvode	Rörlig ersättning	Övriga förmåner	Pensioner	Summa
Styrelsens ordförande	–	–	–	–	–
Övriga styrelseledamöter	–	–	–	–	–
Verkställande direktör	378 041	–	4 000	93 750	475 791
Övriga ledande befattningshavare	1 182 730	24 500	13 332	176 000	1 396 562
Summa	560 771	24 500	17 332	269 750	1 872 353

BOLAGSORDNING OCH ÖVRIG INFORMATION

Bolagsordning för Leksands IF Ishockey AB (publ), organisationsnummer 556511-7974, antagen vid extra bolagsstämma den 11 juli 2011.

§ 1 Firma

Bolagets firma är Leksands IF Ishockey AB (publ).

§ 2 Styrelsens säte

Styrelsen har sitt säte i Leksands kommun.

§ 3 Verksamhet

Bolaget skall bedriva elitishockeyverksamhet, fastighetsförvaltning, restaurang-, konferens- och museiverksamhet, försäljning av souvenirer i butik, postorder, ombud för tips och lotteri samt därmed förenlig verksamhet.

§ 4 Avstämningsbolag

Bolaget skall vara ett avstämningsbolag och bolagets aktier skall vara registrerade i ett avstämningsregister enligt lagen (1998:1479) om kontoföring av finansiella instrument.

Den aktieägare eller förvaltare som på avstämningsdagen är införd i aktieboken och antecknad i ett avstämningsregister enligt 4 kap lagen (1998:1479) om kontoföring av finansiella instrument eller den som är antecknad på avstämningskonto enligt 4 kap 18 § första stycket 6-8 nämnda lag skall antas vara behörig att utöva de rättigheter som följer av 4 kap 39 § aktiebolagslagen (2005:551).

§ 5 Aktiekapital

Aktiekapitalet utgör lägst 500 000 kronor och högst 2 000 000 kronor.

§ 6 Antal aktier

Antalet aktier skall vara lägst 500 000 och högst 2 000 000 stycken.

Aktierna kan vara av olika slag, dels A-aktier och dels B-aktier. A-aktie medför 10 röster och B-aktie medför 1 röst.

A-aktier kan utges till ett antal av högst 2 000 000 och B-aktier till ett antal av högst 2 000 000.

A-aktie skall kunna omvandlas (konverteras) till B-aktie enligt nedan angiven ordning. Ägare av A-aktie äger rätt att, inom ramen för det högsta antal aktier av serie B som kan utges, påfordra att A-aktien omvandlas till B-aktie. Framställning därom skall skriftligen göras hos bolaget. Därvid skall anges hur många A-aktier som önskas omvandlade. Styrelsen för bolaget är skyldig att utan dröjsmål behandla frågor om omvandling till B-aktier av de A-aktier, vars ägare framställt begäran om sådan omvandling. Omvandling skall utan dröjsmål anmälas för registrering och är verkställd när registrering sker.

Beslutar bolaget att genom en kontantemission eller kvittningsemission ge ut nya aktier av serie A och serie B, skall ägare

av aktier av serie A och serie B ha företrädesrätt att teckna nya aktier av samma aktieslag i förhållande till det antal aktier innehavaren äger sedan tidigare (primär företrädesrätt). Aktier som inte tecknats med primär företrädesrätt skall erbjudas samtliga aktieägare till teckning (subsidiär företrädesrätt). Om inte de aktier som erbjuds på detta sätt räcker för den teckning som sker med subsidiär företrädesrätt, skall aktierna fördelas mellan tecknarna i förhållande till det antal aktier de förut äger och, i den mån detta inte kan ske, genom lottnings.

Beslutar bolaget att genom kontantemission eller kvittningsemission ge ut aktier av endast serie A eller serie B, skall samtliga aktieägare, oavsett om deras aktier är av serie A eller serie B, ha företrädesrätt att teckna nya aktier i förhållande till det antal aktier de förut äger.

Beslutar bolaget att ge ut teckningsoptioner eller konvertibler genom kontantemission eller kvittningsemission, har aktieägarna företrädesrätt att teckna teckningsoptioner som om emissionen gällde de aktier som kan komma att nytecknas på grund av optionsrätt respektive företrädesrätt att teckna konvertibler som om emissionen gällde de aktier som konvertiblerna kan komma att bytas ut mot.

Vad som ovan angivits skall inte innebära någon inskränkning i möjligheten att fatta beslut om kontant- eller kvittningsemission med avvikelse från aktieägarnas företrädesrätt.

Vid ökning av aktiekapitalet genom fondemission skall nya aktier emitteras av varje aktieslag i förhållande till det antal aktier av samma slag som finns sedan tidigare. Därvid skall gamla aktier av visst aktieslag medföra rätt till nya aktier av samma aktieslag. Vad som härmed angivits skall inte innebära någon inskränkning i möjligheten att genom fondemission, efter erforderlig ändring av bolagsordningen, ge ut aktier av nytt aktieslag.

§ 7 Styrelse

Bolagets styrelse består av lägst tre och högst åtta ledamöter med högst tre suppleanter. De väljes årligen på årsstämma för tiden intill dess nästa årsstämma har hållits.

§ 8 Revisorer

För granskning av koncernredovisning där sådan förekommer, bolagets årsredovisning jämte räkenskaperna samt styrelsens och den verkställande direktörens förvaltning utses på årsstämma en eller två revisorer med eller utan revisorssuppleanter.

§ 9 Räkenskapsår

Bolagets räkenskapsår är 1 maj – 30 april.

§ 10 Kallelse

Kallelse till årsstämma samt kallelse till extra bolagsstämma där fråga om ändring av bolagsordningen kommer att behandlas skall utfärdas tidigast sex veckor och senast fyra veckor före stämman.

Kallelse till annan extra bolagsstämma skall utfärdas tidigast sex veckor och senast två veckor före stämman.

Kallelse till bolagsstämma skall ske genom kungörelse i Post- och Inrikes Tidningar och i Svenska Dagbladet.

§ 11 Bolagsstämma

Årsstämma skall årligen hållas inom 6 månader efter räkenskapsårets utgång. På årsstämman skall följande ärenden behandlas:

1. Val av ordförande
2. Upprättande och godkännande av röstlängd
3. Val av en eller två protokolljusterare
4. Godkännande av dagordning
5. Prövning av om stämman blivit behörigen samman- kallad
6. Framläggande av årsredovisningen och revisionsberättelsen, samt i förekommande fall koncernredovisning och koncernrevisionsberättelse
7. Beslut
 - a) om fastställande av resultat- och balansräkning, samt i förekommande fall koncernresultaträkning och koncernbalansräkning
 - b) om dispositioner beträffande bolagets vinst eller förlust enligt den fastställda balansräkningen
 - c) om ansvarsfrihet åt styrelseledamöter och verkställande direktör
8. Fastställande av arvoden till styrelsen och revisorerna
9. Val av styrelse och i förekommande fall revisorer samt eventuella revisorssuppleanter
10. Annat ärende som ankommer på stämman enligt aktiebolagslagen (2005:551) eller bolagsordningen

§ 12 Deltagande på bolagsstämma

För deltagande på bolagsstämma skall aktieägare anmäla sig samt antalet biträden hos bolaget före klockan 16.00 senast den dag som anges i kallelsen till stämman. Denna dag får inte vara en söndag, annan allmän helgdag, lördag, midsommarafton, julafton eller nyårsafton och inte infalla tidigare än femte vardagen före stämman. Ombud behöver inte anmäla antalet biträden. Antalet biträden får högst vara två.

Bolagsbildning och associationsform

Leksands IF Ishockey är ett publikt aktiebolag. Bolagets organisationsnummer är 556511-7974. Bolaget bildades i Sverige, registrerades hos Bolagsverket (dåvarande Patent- och registreringsverket) den 8 april 1995 och har bedrivit nuvarande verksamhet sedan 2011. Bolagets nuvarande firma är Leksands IF Ishockey AB (publ) och den registrerades hos Bolagsverket den 2 augusti 2011. Bolagets associationsform regleras av aktiebolagslagen (2005:551) och Bolagets aktier har utgivits i enlighet med svensk lagstiftning. Beslut om bolagsordning med lydelse enligt ovan fattades vid extra bolagsstämma den 11 juli 2011 och den registrerades hos Bolagsverket den 2 augusti 2011.

LEGALA FRÅGOR OCH ÖVRIG INFORMATION

Bolagets relation med Leksands IF

Leksands IF är en ideell förening med anknytning till Bolaget. Föreningen bildades 1919 och har fram till 2011 bedrivit den elitishockeyverksamhet som nu bedrivs av Bolaget. I och med att RF:s stadgar ändrades 1999, varmed det blev tillåtet att bedriva ishockeyverksamhet i ett så kallat "IdrottsAB" under förutsättning att föreningen innehar röstmajoriteten i ett sådant bolag, har Leksands IF upplåtit elitishockeyverksamheten till Bolaget.

Leksands IF är medlem i RF, medlem i SIF och röstmajoritetsägare i Bolaget. Föreningens verksamhet består i att bedriva ungdomishockey med mål att skola spelare som sedermera, genom Bolagets J18- och J20-lag, kan nå A-laget för herrar respektive damer. Leksands IF arrangerar årligen också ishockeyskola under sommarhalvåret samt ishockeycuper inom ungdomishockey. Därutöver ingår i föreningens verksamhet att utöva huvudägarskap i Bolaget.

Leksands IF är den förening som innehar rätten att spela i HockeyAllsvenskan, Riksserien och annan serie inom ramen för SIF:s tävlingsverksamhet. Genom avtal ingånget i juli 2011 har Leksands IF upplåtit rättigheten att delta i SIF:s tävlingsverksamhet till Bolaget, se vidare under *Väsentliga avtal*.

Leksands IF är innehavare av ett antal registrerade och väl inarbetade varumärken. Genom avtal ingånget i juli 2011 har Leksands IF upplåtit de kommersiella rättigheterna och skyldigheterna hänförliga till elitishockeyverksamheten till Bolaget. Den upplåtna rätten enligt detta avtal avser främst rätten att använda Leksands IF:s namn, varumärken och andra kännetecken men också rätten att i framtiden sluta sponsor- och reklamavtal samt rätten att i framtiden sluta avtal om TV-rättigheter, se vidare under *Väsentliga avtal*.

I syfte att Leksands IF skall kunna bedriva ungdomsverksamheten i föreningen samt ishockeyskola och ishockeycuper genom densamma har Bolaget genom hyresavtal med Leksands IF upplåtit rätt för föreningen att nyttja Tegera Arena och LRF-hallen för den ifrågavarande verksamheten, se vidare under *Väsentliga avtal*.

Bolaget har vidare genom avtal upplåtit rätt för Leksands IF att nyttja vissa administrativa resurser som finns i Bolaget, varvid Leksands IF tillställs resurser för hantering av bland annat ekonomiska frågor, se vidare under *Väsentliga avtal*.

Väsentliga avtal

Upplåtelse till ett IdrottsAB

Upplåtelse av rätten att bedriva idrottslig verksamhet i ett aktiebolag, ett så kallat IdrottsAB, är reglerad i RF:s och SIF:s stadgar. För att Bolaget, som är ett IdrottsAB, skall få medverka vid spel i HockeyAllsvenskan, Riksserien och annan av SIF anordnad tävlingsverksamhet erfordras att rätten avseende detta har upplåtits till Bolaget genom ett avtal som har godkänts av SIF.

Enligt 11 kap SIF:s stadgar skall följande villkor ingå i ett upplåtelseavtal mellan förening och IdrottsAB:

1. IdrottsAB ska förbinda sig att följa vid varje tid gällande RF:s stadgar, IIHF:s stadgar, SIF:s stadgar samt SIF:s tävlingsregler (Tävlingsbestämmelser, Seriebestämmelser och Spelregler) och Handläggningsordning för IdrottsAB. Dessa regelverk, som det ankommer på IdrottsAB att fortlöpande hålla sig förvissat om, ska utgöra en integrerad del av upplåtelseavtalet. IdrottsAB skall vidare förbinda sig att följa andra av angivna organisationer fattade beslut.
2. Spelare i IdrottsAB ska vara medlem i den förening som upplåtit den idrottsliga verksamheten i Bolaget.
3. Upplåtande förening ska även fortsättningsvis bedriva sådan idrottslig verksamhet som ligger till grund för medlemskapet i SIF.
4. IdrottsAB får inte vidareupplåta rättigheten att delta i SIF:s tävlingsverksamhet.
5. IdrottsAB:s rätt att delta i SIF:s tävlingsverksamhet skall upphöra att gälla om upplåtande förenings medlemskap i SIF upphör.
6. Rättigheten att delta i SIF:s tävlingsverksamhet ska återgå till föreningen om IdrottsAB försätts i konkurs eller träder i likvidation.
7. Förening ska förbehålla SIF rätten att godkänna det namn under vilket IdrottsAB deltar i SIF:s tävlingsverksamhet.
8. IdrottsAB ska på begäran av Riksidrottsnämnden (RIN), SIF eller distriktsstyrelse lämna yttranden och upplysningar samt handlingar i ärenden avseende bolagets deltagande i SIF:s tävlingsverksamhet.
9. Upplåtelseavtal och ändringar i detta ska godkännas av SIF för att äga giltighet.

Ett IdrottsAB under SIF:s kontroll, som direkt eller indirekt ägs av någon som har ett avgörande inflytande över annat IdrottsAB under SIF:s kontroll, är förbjudet att delta på samma nivå inom SIF:s tävlingsverksamhet som detta andra IdrottsAB. SIF ska fortlöpande kontrollera efterlevnaden av upplåtelseavtalet och andra förhållanden i anslutning därtill samt vad som i övrigt föreskrivs i denna paragraf. Vid avvikelse är förening och IdrottsAB skyldiga att på anmaning av SIF vidta rättelse för bestämmelsernas efterlevnad. Om sådan rättelse ej sker inom angiven tid äger SIF rätt att återta sitt godkännande av upplåtelseavtalet samt vidtaga andra åtgärder.

Vid tvist där IdrottsAB är part gäller skiljenämndsbestämmelsen i SIF:s stadgar § 1:8.

I SIF:s tävlingsregler och Handläggningsordning för IdrottsAB finns ytterligare föreskrifter för IdrottsAB och andra berörda parter.

Bolaget har i enlighet med ovanstående bestämmelser i juli 2011 träffat ett avtal med Leksands IF. Enligt avtalet upplåter



Leksands IF till Bolaget rättigheten att delta i SIF:s tävlingsverksamhet. Upplåtelsen avser Leksands IF:s serieplatser för föreningens representationslag på såväl herr- som på damsidan samt för föreningens J20- och J18-lag. Leksands IF kommer dock även fortsättningsvis att bedriva ungdomsverksamheten i föreningen, inklusive den ishockeyskola som drivs av föreningen. Upplåtelseavtalet är utformat i enlighet med SIF:s stadgar och har tillika godkänts av SIF. Avtalet är giltigt till 2061.

Bolaget erlägger enligt avtalet inte någon ersättning till Leksands IF för upplåtelsen. Parterna skall dock gemensamt verka för att nödvändiga resurser tillställs Leksands IF i syfte att genomföra samarbetet och för att föreningen skall kunna bedriva den ungdomsverksamhet som även fortsättningsvis skall bedrivas av Leksands IF. Bolaget åtar sig enligt det aktuella avtalet att bedriva sin verksamhet på ett sätt som inte står i strid med det idrottsliga regelverket eller mot idrottens etiska grundvärderingar i övrigt.

Avtal angående upplåtelse av kommersiella rättigheter och skyldigheter

Bolaget har i juli 2011 träffat avtal med Leksands IF angående upplåtelse av de kommersiella rättigheter och skyldigheter hänförliga till elitishockeyverksamheten. De upplåtna rättigheterna består främst i rätten att använda Leksands IF:s namn, smeknamn, varumärken, färgkombinationer för matchdräkt och andra kännetecken, rätten att i framtiden sluta sponsor- och reklamavtal, rätten att i framtiden sluta avtal om TV-rättigheter samt rätten att tillverka, marknadsföra och försälja souvenirer innehållande av Leksands IF registrerade och väl inarbetade varumärken samt Leksands IF:s namn, smeknamn och andra kännetecken hänförliga till den av föreningen bedrivna verksamheten. Avtalet är giltigt till 2061.

Anställningsavtal med spelare

Bolaget har ingått individuella spelaravtal med sina ishockeyspelare. Villkoren, såsom avtalstid, ersättningsnivåer och liknande är individuellt bestämda för respektive spelare. Avtalen gäller för viss tid.¹ Ersättningen till spelaren består huvudsakligen av en månadsersättning. I vissa avtal förekommer även särskilda bestämmelser om andra förmåner, exempelvis bonusersättningar som utfaller vid särskilt angivna prestationer.

Sponsor- och TV-avtal

Bolaget har ingått ett flertal avtal med olika sponsorer och samarbetspartners, vilka är individuellt framförhandlade och således av olika omfattning och tidslängd.

Vad gäller avtal om TV-rättigheter förhandlas detta fram genom HockeyAllsvenskans försorg. Ett nytt TV-avtal har under 2011 träffats med Viasat vilket sträcker sig till och med säsongen 2015/2016. Bolaget är inte part i avtalet utan erhåller del av den ersättning som utges enligt avtalet.

Hyresavtal avseende Tegera Arena och LRF-hallen

Bolaget har träffat avtal med Leksands IF avseende uthyrning

av Tegera Arena och LRF-hallen till föreningen. Bolaget har genom avtalet upplåtit rätt för Leksands IF att nyttja anläggningarna i syfte att Leksands IF skall kunna bedriva ungdomsverksamheten inklusive ishockeyskola i föreningen. Avtalet sträcker sig till 2030.

Avtal avseende administrativa resurser

Med anledning av den organisatoriska förändring som bolagiseringsprocessen medfört har Bolaget träffat avtal med Leksands IF angående rätt för föreningen att nyttja vissa administrativa resurser i sin verksamhet, däribland administrativa resurser för hantering av ekonomiska frågor. Syftet med överenskommelsen är att uppnå en effektiv organisation som möjliggör ett ändamålsenligt samarbete mellan Bolaget och Leksands IF. Avtalet sträcker sig till den 31 juli 2016.

Arrendeavtal avseende restauranger i Tegera Arena

Bolaget har, med en fristående restaurang- och cateringfirma, träffat ett arrendeavtal avseende rätten till restaurangverksamheten i Tegera Arena. Bolaget upplåter därmed nyttjanderätt till restauranglokaler i Tegera Arena, varmed arrendatorn handhar all mat- och dryckesservering till luncher, loger, evenemang och konferenser samt liknande arrangemang i Tegera Arena. Arrendeavtalet löper till den 30 april 2013.

Avtal avseende namnrätt på arena och ishall

Bolaget har träffat avtal avseende namnrätt på Tegera Arena och LRF-hallen. Avtalen omfattar rätt att namnge arena respektive ishall samt vissa exponeringsrättigheter i aktuella lokaler. Avtalet om namnrättighet avseende såväl Tegera Arena som LRF-hallen löper till den 30 april 2020.

Transaktioner med närstående

Bolaget har ingått följande närståendeavtal:

Bolagets verkställande direktör har lämnat ett kortfristigt lån till Bolaget om 218 750 kronor. Lånet är inte utfärdat på marknadsmässiga villkor och löper för närvarande utan ränta. Lånet avses återbetalas senast den 30 april 2012. Bolaget har vidare träffat sponsor- och samarbetsavtal med Göthes Järn AB och Aktiebolaget Nils Ericsson & Co, vars ägare är styrelseledamot i Bolaget samt likaså med styrelseledamot Per Håkan Sefatsson, och till honom närstående bolag. Sponsor- och samarbetsavtal är ingångna på för Bolaget liknande marknadsmässiga villkor som övriga sponsor- och samarbetsavtal.

Utöver vad som angivits ovan föreligger det inte några utestående lån, garantier eller borgensförbindelser från Bolaget till förmån för styrelseledamöter, ledande befattningshavare eller revisorer i Bolaget. Ingen av styrelseledamöterna, de ledande befattningshavarna eller revisorn i Bolaget har under innevarande, föregående eller tidigare räkenskapsår haft någon direkt eller indirekt delaktighet i affärstransaktioner med Bolaget som är eller var ovanlig till sin karaktär med avseende på villkor.

¹ För respektive spelares kontraktstidslängd, se vidare under avsnitt *Verksamhetsbeskrivning – Spelartrupperna*.

Försäkringsskydd

Bolaget har tecknat försäkringar som enligt styrelsens bedömning är tillfredsställande för att täcka det ansvar som den ordinarie verksamheten ger upphov till.

Miljöfrågor och tillståndspliktig verksamhet

Bolaget bedriver ingen tillståndspliktig verksamhet enligt Miljöbalken (1998:808). Verksamhetens miljöpåverkan kommer främst från förbrukningsmaterial och kylanläggning till vilken ammoniak används.

Tvister

Bolagets dotterbolag, Leksands IF Fastighets AB, har en pågående skatttvist avseende hyressättning hänförlig till taxeringsåret 2008. Skatteverket har beslutat att Bolaget ska erlägga förhöjd skatt med 769 193 kronor. Beslutet överklagades till förvaltningsrätten varmed Bolaget erhållit uppskov med inbetalning av den inkomstskatt som påförts Bolaget med anledning av beslutet. I nyligen meddelad dom har dock Bolagets överklagande i de flesta delar avslagits, vilket innebär att Skatteverkets beslut huvudsakligen kvarstår. Förvaltningsrättens dom är överklagad till kammarrätten av såväl Bolaget som Skatteverket. Skatteverkets beslut är av principiell karaktär och kan ha påverkan på efterföljande års taxeringar.

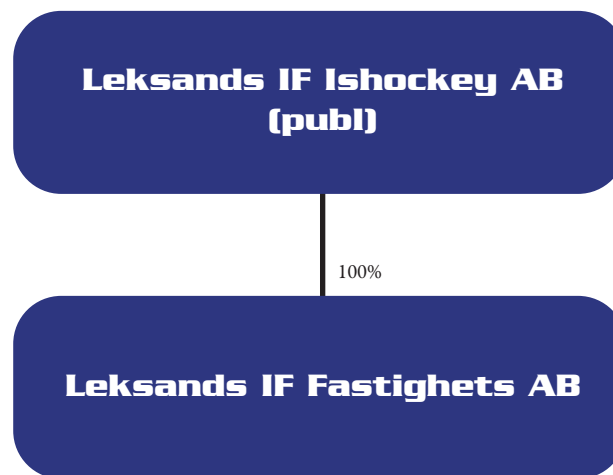
Bolaget är därutöver inte, och har inte under de senaste tolv månaderna, varit part i någon rättslig tvist eller skiljeförfarande, inklusive ännu icke avgjorda ärenden eller sådana som Bolaget är medveten om kan uppkomma, och som nyligen haft eller skulle kunna få betydande negativa effekter på Bolagets finansiella ställning eller lönsamhet.

Övrig bolagsinformation

Leksands IF Ishockey AB (publ):s organisationsnummer är 556511-7974. Bolaget bildades den 11 januari 1995 och inregistrerades vid Bolagsverket den 8 april 1995. Bolaget har sitt säte i Dalarnas län, Leksands kommun. Adressen till Bolagets huvudkontor är Leksands IF Ishockey AB, Arenavägen 9, 793 31 Leksand. Bolaget är ett onoterat publikt aktiebolag, vars verksamhet regleras i aktiebolagslagen (2005:551). Sedan 2011 är Bolaget ett så kallat avstämningsbolag, vilket innebär att aktieboken hanteras av Euroclear Sweden.

Bolaget är moderbolag till dotterbolaget Leksands IF Fastighets AB, vilket är verksamt i Sverige. Dotterbolaget är helägt.

Legal struktur



Bolagets huvudsakliga verksamhet bedrivs i Leksands IF Ishockey AB. Leksands IF Fastighets AB äger och driver Tegera Arena, vilken rymmer Leksands IF:s elitishockeylags hemmamatcher samt andra arrangemang och event, och LRF-hallen.

Tillhandahållande av handlingar

Följande handlingar kommer under prospektets giltighetstid att finnas tillgängliga på Bolagets huvudkontor med adress Arenavägen 9, 793 31 Leksand:

- Bolagsordning och stiftelseurkund för Leksands IF Ishockey AB
- Bolagets årsredovisningar och revisionsberättelser avseende räkenskapsåren 2008/09, 2009/10 och 2010/11
- Proformaredovisning för verksamhetsåret 2010/11
- Detta prospekt
- Finansinspektionens beslut avseende detta prospekt



SKATTEFRÅGOR I SVERIGE

Nedan sammanfattas vissa svenska skatteregler som aktualiseras med anledning av nyemissioner för fysiska personer och aktiebolag som är obegränsat skattskyldiga i Sverige, om inte annat anges. Sammanfattningen är baserad på gällande lagstiftning och är avsedd endast som generell information för aktier. Sammanfattningen behandlar inte:

- Situationer då aktier innehas som lagertillgång i näringsverksamhet,
- Situationer då aktier innehas av kommandit- eller handelsbolag,
- Situationer då aktiebolag innehar marknadsnoterade aktier,
- De regler som gäller vid fysiska personers innehav av kvalificerade aktier i fåmansföretag,
- De särskilda regler som i vissa fall kan bli tillämpliga på aktier i bolag som är eller har varit fåmansföretag, eller på aktier förvärvade med stöd av sådana aktier,
- Utländska företag som bedriver verksamhet från ett fast driftställe i Sverige, eller
- Utländska företag som har varit svenska företag.

Vidare gäller särskilda skatteregler för vissa kategorier av företag. Den skattemässiga behandlingen för den enskilde aktieägaren beror delvis på dennes speciella situation. Varje aktieägare bör rådgöra med oberoende skatterådgivare om de skattekonsekvenser som Nyemissionen kan medföra för dennes del, inklusive tillämpligheten och effekten av utländska regler och dubbelbeskattningsavtal.

Fysiska personer

För fysiska personer som är obegränsat skattskyldiga i Sverige beskattas kapitalinkomster såsom ränteinkomster, utdelningar och kapitalvinster i inkomstslaget kapital. Skattesatsen i inkomstslaget kapital är 30 procent. Kapitalvinster och utdelningar på aktier som inte är marknadsnoterade och som inte omfattas av reglerna som gäller för kvalificerade aktier i fåmansföretag, så kallade onoterade aktier, beskattas emellertid med 25 procent statlig inkomstskatt i inkomstslaget kapital. Eftersom aktierna i Leksands IF Ishockey inte kommer att marknadsnoteras inom överskådlig tid innebär det att kapitalvinst och utdelning på aktierna i Leksands IF Ishockey beskattas enligt de regler som gäller för onoterade aktier med 25 procent statlig inkomstskatt.

Kapitalförlust på onoterade aktier är avdragsgill till fem sjättedelar mot skattepliktiga kapitalvinster som uppkommer samma år på noterade och onoterade aktier och andra marknadsnoterade värdepapper som beskattas som aktier. Kapitalförlust som

inte kan kvittas på detta sätt får dras av med 70 procent mot övriga intäkter i inkomstslaget kapital.

Uppkommer underskott i inkomstslaget kapital medges reduktion av skatten på inkomst av tjänst och näringsverksamhet samt fastighetsskatt och kommunal fastighetsavgift. Skattekompensation medges med 30 procent av den del av underskottet som inte överstiger 100 000 kronor och med 21 procent av resterande underskott. Ett sådant underskott kan inte sparas till senare år.

För fysiska personer som är obegränsat skattskyldiga i Sverige innehålls preliminär skatt på utdelningar med 30 procent. Den preliminära skatten innehålls normalt av Euroclear Sweden eller, beträffande förvaltarregistrerade aktier, av förvaltaren. Leksands IF Ishockey gör inget avdrag för preliminär skatt annat än om så krävs enligt lag.

Tilldelning av aktier till anställda

Tilldelning av aktier är normalt inte en beskattningsbar transaktion. Tilldelning av aktier till anställda kan dock i vissa situationer ge upphov till förmånsbeskattning. Förmånsbeskattning bör dock inte aktualiseras om de anställda (inklusive styrelseledamöter, suppleanter och befintliga aktieägare) på samma villkor som andra, förvärvar högst 20 procent av det totala antalet erbjudna aktier och den anställdes förvärv av aktier uppgår till högst 30 000 kronor.

Aktiebolag

När ett aktiebolag äger näringsbetingade aktier i ett onoterat aktiebolag är utdelning som bolaget får på aktierna skattefria. Även kapitalvinst på onoterade aktier är skattefria när aktierna ägs av ett aktiebolag. Detta gäller under förutsättningen att aktierna är kapitaltillgångar för det ägande aktiebolaget och att de regler som gäller vid så kallad skalbolagsbeskattning inte aktualiseras.

Kapitalförlust som uppstår vid avyttring av näringsbetingade aktier i onoterade bolag får inte dras av.

Aktieägare som är begränsat skattskyldiga i Sverige

För aktieägare som är begränsat skattskyldiga i Sverige och erhåller utdelning på aktier i ett svenskt aktiebolag uttas normalt svensk kupongskatt. Detsamma gäller för betalningar från ett svenskt aktiebolag till följd av, till exempel, inlösen eller återköp av egna aktier genom ett erbjudande riktat till samtliga aktieägare eller samtliga aktieägare av ett visst slag. Skattesatsen är 30 procent. Skattesatsen är dock i allmänhet reducerad genom dubbelbeskattningsavtal. I Sverige utförs avdraget för kupongskatt normalt av Euroclear Sweden eller, beträffande förvaltarregistrerade aktier, av förvaltaren.

Aktieägare som är begränsat skattskyldiga i Sverige – och som inte bedriver verksamhet från ett fast driftställe i Sverige – är normalt inte skattskyldiga i Sverige för kapitalvinster vid

avyttring av aktier. Aktieägare kan däremot vara skattskyldiga i sin hemviststat. Enligt en särskild regel blir dock fysiska personer som är begränsat skattskyldiga i Sverige föremål för kapitalvinstbeskattning i Sverige vid avyttring av aktier i Leksands IF Ishockey, om de vid något tillfälle under det kalender-

år då avyttringen sker eller under de föregående tio kalenderåren har varit bosatta eller stadigvarande vistats i Sverige. Tillämpligheten av denna regel är dock i flera fall begränsad av dubbelbeskattningsavtal.



Leksands IF Ishockey AB

Arenavägen 9
793 31 LEKSAND
Telefon: 0247-644 00



